

**Pyhäranta:
Alhontien pohjoispuoli
Tuulipuistoinventointi
17.9.2013**

Kari Uotila ja Ulla Moilanen

Muuritutkimus ky

Tiivistelmä

Pyhärannan kunnan alueella Alhontien pohjoispuolella tarkastettiin yhteensä neljä PyhärantaTuuli oy:n suunnittelemaa tuulimyllyn paikkaa. Maasto kaikilla tarkastetuilla alueella on pääosin lohkareikkoista mäntyvaltaista metsää ja jäkälän peittämiä kallioalueita. Tuulimyllyjen sijoituspaikoiksi on suunniteltu korkeita, kallioisia mäkiä, joilta korkeuden perusteella olisi mahdollista löytää aikaisintaan nuoremmalle pronssikaudelle tai vanhemmalle rautakaudelle ajoittuvia röykkiöitä. Myös historiallisen ajan muinaisjäännökset saattaisivat tulla kysymykseen. Alhontien pohjoispuolella kohteita oli neljä kappaletta. Tarkastetuilta kohteilta ei tehty rakentamiseen vaikuttavia havaintoja.

Sisällysluettelo

| | |
|-----------------------------------|---|
| Arkisto- ja rekisteritiedot | 3 |
| 1. Johdanto | 4 |
| 2. Tutkittava alue | 5 |
| 3. Läpikäytyt kohteet | 6 |
| 3.2 Alhontien pohjoispuoli | 6 |
| 4. Yhteenveto | 8 |
| Lähteet | 8 |

Arkisto - ja rekisteritiedot

| | |
|-----------------------------------|---|
| Tutkimuskohde: | Pyhäranta |
| Tutkimuksen laatu: | Inventointi |
| Koordinaatisto: | ETRS-TM35FIN |
| Tutkimuslaitos: | Muuritutkimus ky |
| Työn suorittaja: | FM Ulla Moilanen |
| Kenttätyöaika: | 17.9.2013 |
| Tutkimuksen tilaaja / rahoittaja: | PyhärantaTuuli Oy |
| Aikaisemmat tutkimukset: | 1964 Matti Huurre, inventointi |
| Alkuperäinen raportti: | Museoviraston arkisto |
| Kopiot: | PyhärantaTuuli Oy Museokeskuksen arkisto |

1. Johdanto

Muuritutkimus ky Pyhärannassa Alhontien pohjoispuolella muinaisjäännösinventoinnin uusien tuulivoimaloiden suunnitelluilla sijaintipaikoilla. Työn rahoittajana on PyhärantaTuuli oy. Tilaajan edustajana toimi Markku Suomi.

Pyhärannan Alhontien pohjoispuolen osalta kenttätyö tehtiin 17.9.2013. Sää oli tuolloin pilvinen ja osittain sateinen. Maastossa oppaana toimi Markku Suomi. Pyhärannan kohteiden tarkastamisen teki FM Ulla Moilanen. Raportit ovat kirjoittaneet Ulla Moilanen ja Kari Uotila. Tutkimuksen kustannuksista vastasi hankkeiden tilaaja.

FT Kari Uotila
Turussa 27.9.2013

FM Ulla Moilanen
Turussa 27.9.2013

2. Tutkittava alue

Tuulimylyt on suunniteltu rakennettavaksi Pyhärantaan Alhontien pohjoispuolelle neljään eri kohteeseen. Maasto kohteilla on pääasiassa kivikkoista ja kallioista havumetsää. Tuulimylyjen sijoituspaikoiksi on suunniteltu korkeita, kallioisia mäkiä, joilta korkeuden perusteella olisi mahdollista löytää aikaisintaan nuoremmalle pronssikaudelle tai vanhemmalle rautakaudelle ajoittuvia röykkiöitä. Myös historiallisen ajan muinaisjäännökset saattaisivat tulla kysymykseen.

Suunniteltuun rakennusprojektiin kuuluu myös uusien teiden rakentaminen. Pääosin uudet tiet hyödyntävät olemassa olevia metsäteitä, joihin kohdistuu vain pientä perusparannusta. Muutettavat tiealueet ja uusien teiden suunnitelma-alueet tarkastettiin inventoinnin yhteydessä ja ne on merkitty karttaotteeseen (kartta 1).

Pyhärannan muinaisjäännöksiä on aikaisemmin inventoinut Matti Huurre vuonna 1964.

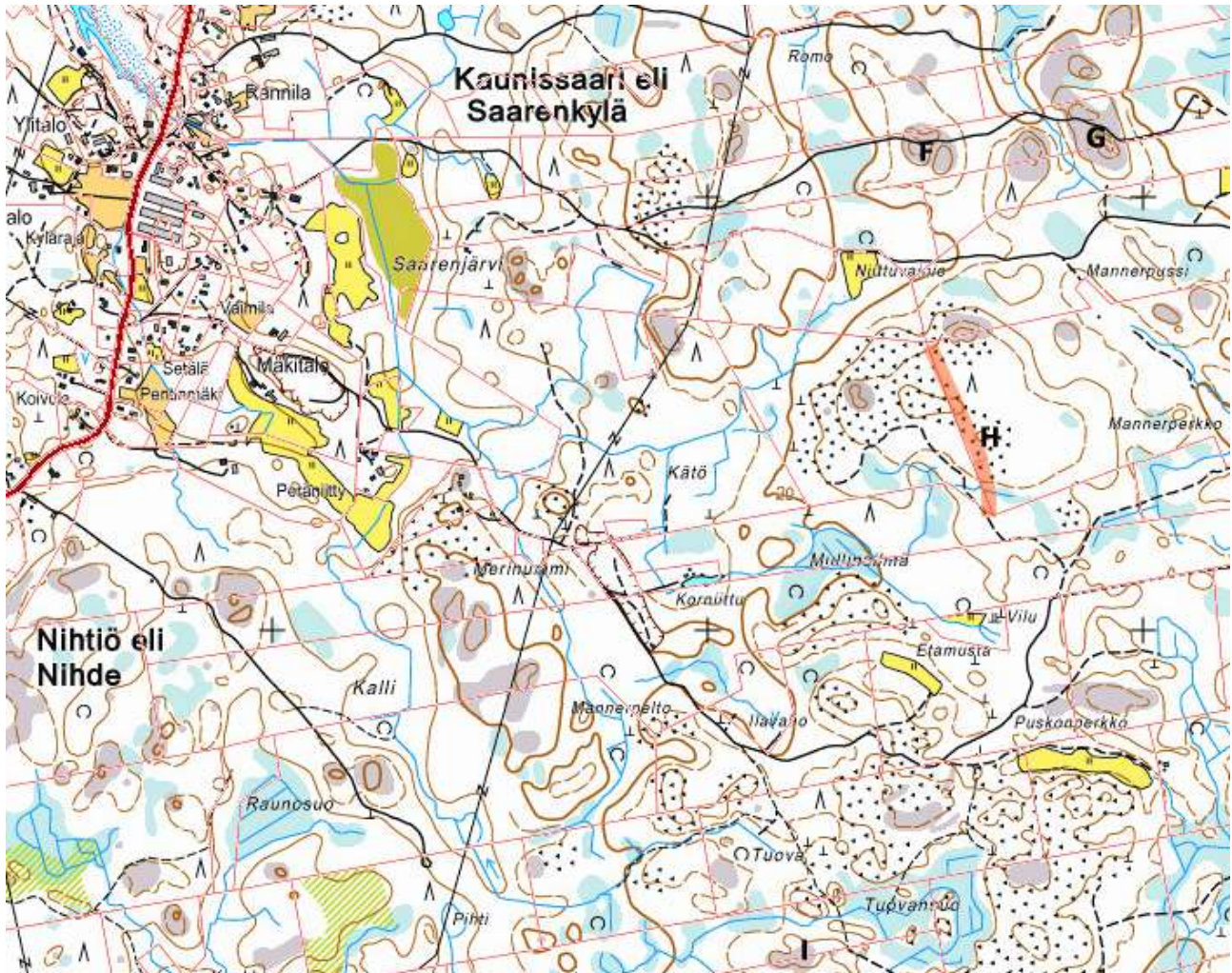
Pyhärannan kohteet sijaitsevat suhteellisen lähellä nykyistä merenrantaa, joten maankohoamisen vuoksi korkeimmat kalliot ovat pronssikauden lopulla sijainneet ulkosaaristossa. Kivikaudella Pyhärannan alue on ollut suurimmaksi osaksi meren peittämä (Huurre 1964: 3). Pronssikauden alussa näkyvissä ovat olleet kalliot, joiden nykyinen korkeus on noin 30 m mpy; pronssikauden loppupuolella puolestaan kalliot, joiden nykyinen korkeus on noin 20 m mpy.

Koska alueiden topografian perusteella niiltä potentiaalisesti löytyvät muinaisjäännökset ovat pääasiassa röykkiöitä tai muita kivirakenteita, käveltiin alueet läpi ja niiltä etsittiin merkkejä maan päälle näkyvistä muinaisjäännöksistä.

Pyhärannan kunnan alueella Alhontien pohjoispuolella tarkastettiin neljä suunniteltua tuulimylyyn paikkaa. Tarkastetut alueet nimettiin kirjaimilla F-I Alhontien pohjoispuolelle (kartta 1). Maasto kaikilla tarkastetuilla alueella on pääosin mäntyvaltaista metsää ja jäkälän peittämiä kallioalueita.

3. Läpikäydyt kohteet

3.1 Pyhäranta, Alhontien pohjoispuoli



Kartta 1. Tarkastetut kohteet on merkitty karttaan seuraavasti:

F, G, H, I – (ei havaintoja).

Suunnitellut tielinjaukset punaisella.

F/Pyhäranta ja G/Pyhäranta. Lähekkäin sijaitsevilla kohteilla maasto on pääosin paljasta kalliota, jota mäntyvaltainen havumetsä ympäröi. Kohteissa ei havaittu uusia muinaisjäännöksiä, eikä esteitä suunnitelluille rakennustoille.

H/Pyhäranta. Maasto on pääosin mäntyvaltaista havumetsää. Alueella kulkee metsätie ja oja, joiden reunamilla kasvaa nuoria koivuja. Maapohja on lohkarikkoista ja kivikkoista. Metsää on hoidettu ja samassa yhteydessä maata on myllätty. Rakennustöiden ulkopuolelle jäävän alueen ulkopuolelta havaittiin kuoppa (kuva 6) ja joitakin epämääräisiä kivikasoja, jotka vaikuttivat resenteiltä ja todennäköisesti koneellisesti aiheutetuilta.



I/Pyhäranta. Mäntymetsän ympäröimää kivikkoista ja kallioista maastoa, jossa ei havaittu esteitä suunnitelluille rakennustöille.

4. Yhteenveto

Pyhärannan kunnan alueella Alhontien pohjoispuoleisella alueella tarkastettiin neljä suunniteltua tuulimyllyn paikkaa. Tarkastetuilta kohteilta ei tehty rakentamiseen vaikuttavia havaintoja.

Lähteet

Painamattomat lähteet

Huurre, Matti (1964). *Pyhärannan kiinteät muinaisjäännökset*. Inventointikertomus. Museoviraston arkisto.

Painetut lähteet

Hormia, Yrjö (1939). *Pyhämaan-Pyhärannan 300-vuotisvaiheita*. Rauma.

Mäkelä, Anneli, Nordström-Salminen Eeva, Orrman, Eljas (1973). Suomen asutus 1560-luvulla. Kyläluettelot. *Helsingin yliopiston historian laitoksen julkaisuja no 4*. Helsinki.

Niukkanen, Marianna (2009). Historiallisen ajan kiinteät muinaisjäännökset. Tunnistaminen ja suojele. *Museoviraston rakennushistorian osaston oppaita ja ohjeita 3*.

Norstedt, Gudrun & Norstedt, Staffan (2007). [Landskapsgränsen mellan Ångermanland, Västerbotten och Åsele lappmark](#). Thalassa förlag.

Salo, Unto (1992). Projektin Lounais-Suomen rannikon varhaismetallikautiset hautarauniot. (Salo, Unto, Tuovinen, Tapani, Vuorinen Juha-Matti toim.) Luettelo Suomen rannikon hautaraunioista. *Karhunhammas* 14: 5-8 Turun yliopisto.