

# Teuva, Kurikka Saunamaa tuulipuiston muinaisjäännösinventointi 2013



Timo Sepänmaa  
Timo Jussila



Tilaja: Megatuuli Oy

## Sisältö

<b>Perustiedot</b> .....	<b>2</b>
<b>Yleiskartat</b> .....	<b>3</b>
<b>Inventointi</b> .....	<b>4</b>
<b>Muinajsjäännökset</b> .....	<b>7</b>
1 TEUVA VIIATTI E .....	7
2 TEUVA VIIATTI W .....	9
<b>Muu kohde</b> .....	<b>11</b>
3 TEUVA HEIKINMÄKI .....	11
<b>Liite museoviranomaisille: inventoinnissa tarkastetut alueet:</b> .....	<b>12</b>

*Kansikuva:* Sydännevan itäpuolista maastoa

## Perustiedot

**Alue:** Teuvan ja osin Kurikan alueelle sijoittuva Saunamaan tuulipuisto, Teuvan keskustasta n. 20 km itäkoilliseen, Teuvan Norinkylän länsipuolella ja Kurikan Polvenkylän itäpuolella.

**Tarkoitus:** Selvittää sijaitseeko tuulipuiston alueella ja erityisesti suunnitelluilla turbiinipaikoilla muinaiemuistolain tarkoittamia kiinteitä muinajsjäännöksiä.

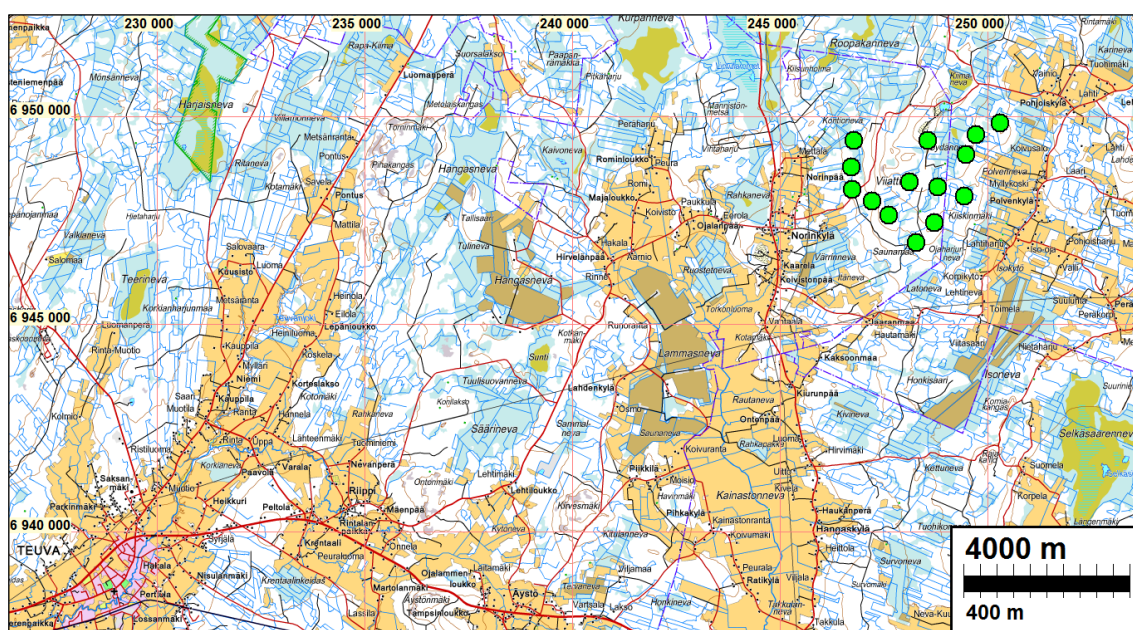
**Työaika:** lokakuun lopulla v. 2013

**Kustantaja:** Megatuuli Oy

**Aiemmat tutkimukset:** Torvinen M, inventointi 1983.

**Tekijät:** Mikrolitti Oy, Timo Sepänmaa ja Timo Jussila.

**Tulokset:** Tutkimusalueelta ei ennestään tunnettu muinajsjäännöksiä mutta sinne sijoittuu yksi muinajsjäänösrekisterissä mainittu muu kohde, jota ei ole olemassa. Inventoinnissa havaittiin alueella kaksi tervahautaa jotka ovat muinajsjäännöksiä.

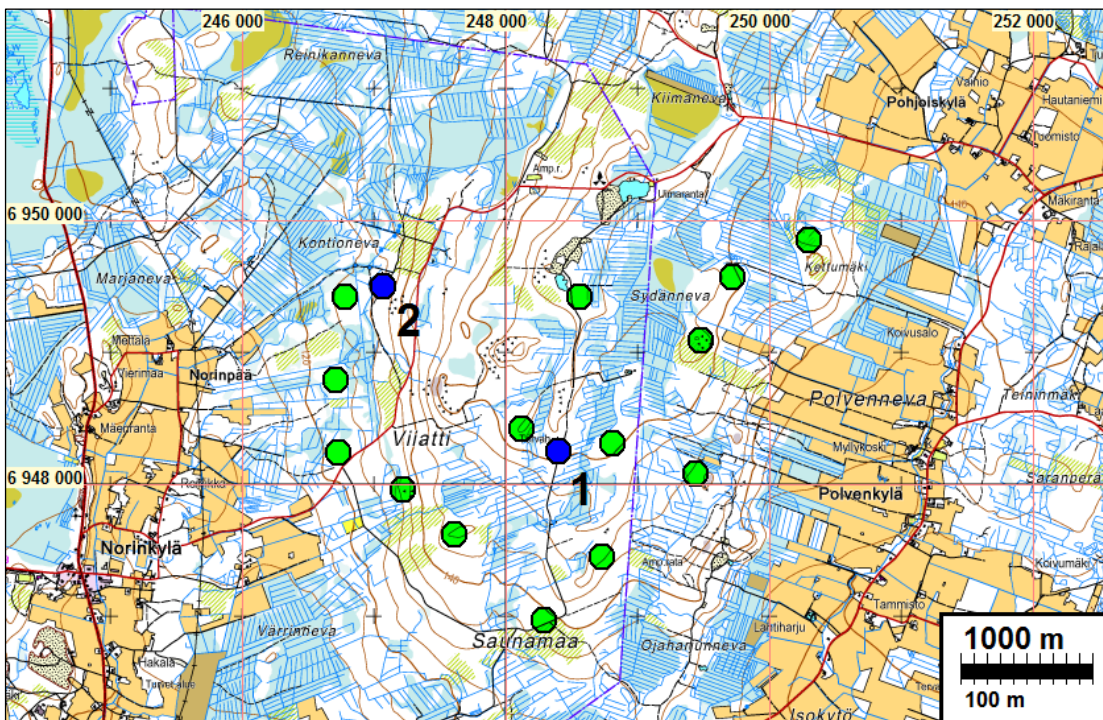


Tuulipuiston turbiinipaikat vihreä pallo

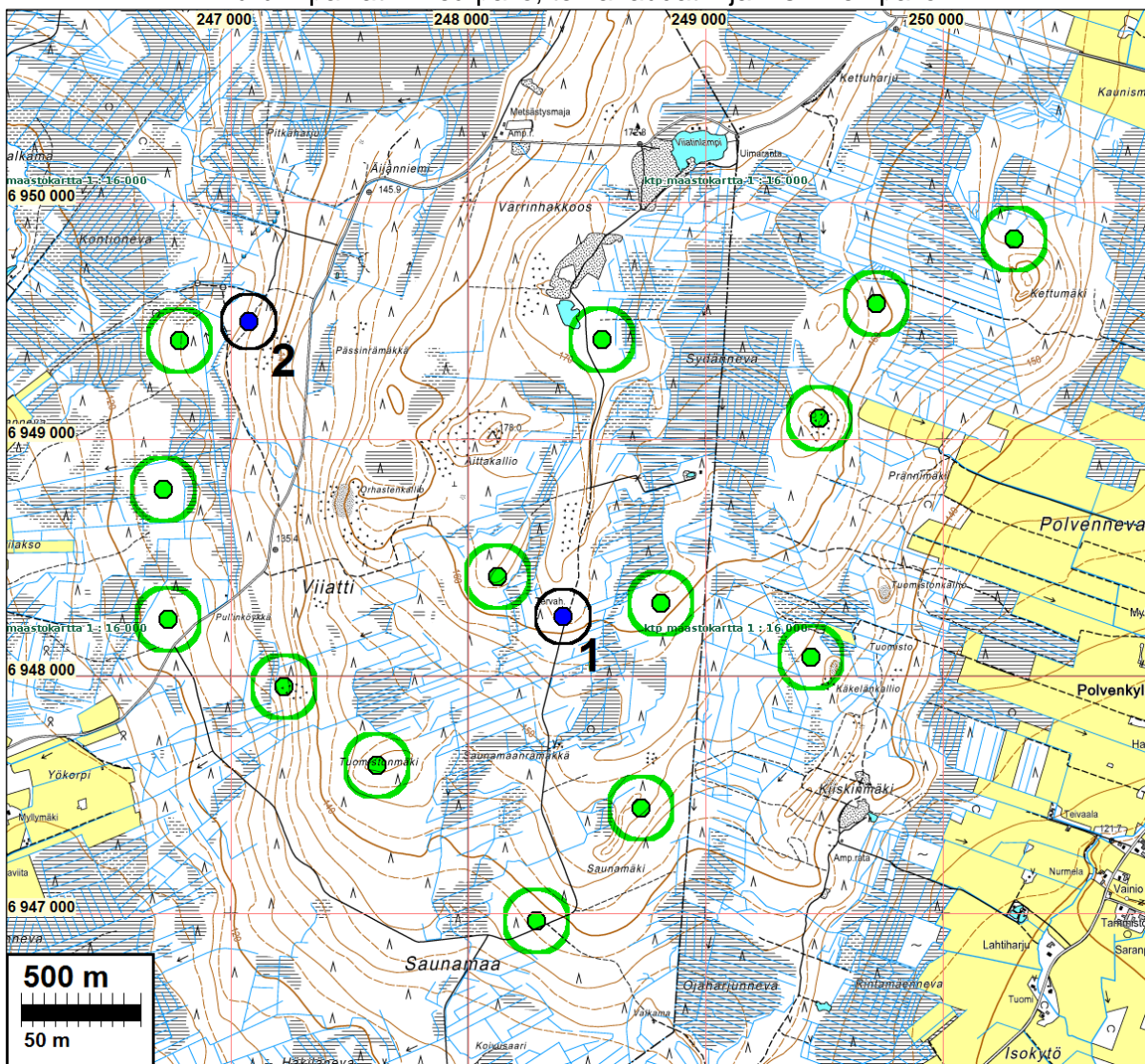
**Selityksiä:** Koordinaatit ja kartat ovat ETRS-TM35FIN koordinaatistossa. Kohdekuvauksissa myös kkj (xy) ja YKJ (pi) koordinaatit. Karttopohjat Maanmittauslaitoksen maastotietokannasta syksyllä v. 2013 ellei toisin mainittu. Valokuvia ei ole talletettu mihinkään viralliseen arkistoon eikä niillä ole mitään kokematunnusta. Valokuvat digitaalisia. Valokuvat ovat tallessa Mikrolitti Oy:n serverillä



**Yleiskartat**



Turbiinipaikat vihreä pallo, tervahaudat 1 ja 2 sininen pallo



## Inventointi

Megatuuli Oy suunnittelee 14 tuulivoimalan tuulivoimapuiston perustamista Teuvan-Kurikan Saunamaan ja Viatin alueelle. Megatuuli Oy tilasi alueen muinaisjäänösinventoinnin Mikroliitti Oy:ltä. Inventoinnin maastotyö tehtiin 29.-31.10.2013 tutkimuksen kannalta hyvissä olosuhteissa.

Alue sijaitsee Teuvan koillisosassa, Kurikan Polvenkylän ja Teuvan Norinkylän välillä olevalla mäkialueella, laaja pohjois-eteläsuuntaisen mäkiharjanteen eteläosassa. Maasto laskee mäen laelta etelään, itään ja länteen.

Koko alue ja rakennettavat maastot sijoittuvat yli 120 m korkeustasoille, 122 – 170 m korkeusvälille. Mäkialue on noussut muinaisesta Itämerestä sen Ancylysjärvivaiheen alkupuoliskon aikana karkeasti n. 8800-7800 eKr. aikavälillä. Alueen alemmilla korkeustasoilla – karkeasti noin 150 m alapuolisilta tasoilta on periaatteessa mahdollista löytää rantasidonaisia varhaismesoliittisiä asuinpaikkoja. Tuolloin mäkialue on ollut saarena. Kivikauden lopun ja pronssikauden rannat ovat kaukana, joten sen aikaisia hautaröykkiöitä alueella ei voi olla. Historiallisella ajalla mäkialue on ollut takamaata eikä siellä ole ollut asutusta – asutus on sijainnut mäen länsi- ja itäpuoleisissa laaksoissa, mikä varmistettiin 1840-l pitäjäkartoilta. Pitäjänkarttoja tarkempia vanhoja karttoja ei katsottu tarpeelliseksi tutkia.

Kivikautisille asuinpaikoille hyvää maastoa - alle 150 m tasoilla - alueella havaittiin vain mäen kaakkoispuolella Kiiskinmäen alueella, missä alarinteessä on laaja hiekkamaaperäinen alue n. 135-140 m korkeustasoilla. Tämän alueen lähelle ei sijoittunut turbiinipaikkoja ja alue sijaitsee tuulipuistoon nähden sen laitamilla, joten sitä ei nyt tarkemmin tutkittu. Kiiskinmäen länsipuolella, Saunamäen alueella on moreeniharjanne jonka kaakkoisreunamilla on Ancylysjärven rantatörmäikko. Maaperä siellä on kuitenkin hyvin kivistä. Saunamäen koillisosassa sijaitsevan turbiinipaikan ympäristöön tehtiin koekuoppia, mutta kivikkoisesta moreenista ei saatu havaintoja esihistoriasta. Silmänvaraisesti havainnoituna mitään kivikautteen mahdollisesti liittyviä rakenteita, kuten asumuspainanteita, ei alueella havaittu – maaperä ei ole hyvä kivikautiselle asuinpaikalle tai sellaisen löytämiselle. Kiiskinmäen lisäksi toinen hiekkamaaperäinen ja kivikauden asutukselle sovelisa maasto havaittiin alueen koillisreunamilla, Kettumäen alueella. Hiekkamaaperäinen alue sijoittuu kuitenkin 150-160 m korkeusvälille, joka on kivikauden etsimiselle turhan korkealla. Kettumäen pohjoispuolelle on sijoitettu turbiinipaikka ja sen ympäristöä tutkittiin mm. koekuopittamalla.

Mualla tuulipuiston alueella ei havaittu sellaista maastoa, josta kannattaisi varhaismesoliittista kivikautta lähteä etsimään. Maaperä kaikkialla on hyvin kivikkoista, paikoin louhikkoista, mäkien ja kumpareiden välillä sekä tasanteilla ja mäen juurella myös kosteaa ja soista.

Ennen inventointia tutkittiin laserkeilausaineistosta laadittua maastomallia, josta digitoitiin arkeologin kannalta mielenkiintoisilta vaikuttavia maastonkohtia – kuoppia ja kasoja, joita sitten maastossa tarkastettiin. Maastossa tavattiin myös pari paikallista maanomistajaa, joita haastateltiin mutta heillä ei ollut tiedossa alueella sijaitsevia jo havaittujen tervahautojen lisäksi muita mielenkiintoisia rakenteita. Karttaa tutkimalla tai paikan päällä havaitun maaston perusteella ei alueelta – Kiiskinmäen ja Kettumäen itärinteitä lukuun ottamatta – voi osoittaa mitään osa-alueita tai maastoa joka olisi muinaisjäänöksille jotain toista alueen maastoa tai aluetta potentiaalisempi (tai vähemmän kelvotonta), mistä muinaisjäänöksiä kannattaisi lähteä suunnitellusti etsimään. Alueella ei siten ole mahdollista tehdä suunnitelmallista ja järkipäistä muinaisjäänösinventointia sen enempää kuin pyrkiä havaitsemaan mäen alarinteiltä (alle 150 m) kivikautisille asuinpaikoille soveliaita maastoja – vähäkivisiä hiekkamaaperäisiä maastonkohtia muinaisranta- ja rantatörmien ääriellä. Muinaisranta- ja rantatörmäikköjä paikannettiin maastohavainnoinnin lisäksi lidar-



aineistosta mutta maaperä näillä alueilla oli kauttaaltaan kivikkoista tai louhikkoista muualla kuin em. Kettumäen ja Kiiskinmäen alarinteiden alueella.

Inventoinnin pääpaino kohdistettiin suunniteltujen turbiinipaikkojen kohdalle ja niiden lähialueelle sekä mahdollisille huoltotielinjoille voimalapaikkojen ja metsäteiden välillä. Alueen metsäteiden varret luonnollisesti katsottiin. Suunnitellut turbiinipaikat tarkastettiin maastossa täysin kattavasti.

Alueen länsiosaan sijoittuu Museoviraston muinaisjäännösrekisterissä mainittu yleisöilmoituksen aikana tietoon saatu mahdollinen röykkiökohde. Sitä ei havaittu v. 1983 inventoinnissa eikä sitä havaittu nytkään. Kyseisellä alueella ei ole röykkiötä eikä siten muinaisjäännöstä.

Alueella havaittiin kaksi muinaisjäännöstä, tervahautaa.

3.11.2013

Timo Jussila



Viatin itäpuolella, Tuomistonmäen luoteispuolella olevan turbiinipaikan maastoa



aittakallion eteläpuolella olevan turbiinipaikan maastoa





Sydännevan itäpuolella olevan turbiinipaikan maastoa



Käkelänkallion luoteispuolella olevan turbiinipaikan maastoa



Saunakankaan turbiinipaikan maastoa

**Muinaisjäännökset****1 TEUVA VIIATTI E**

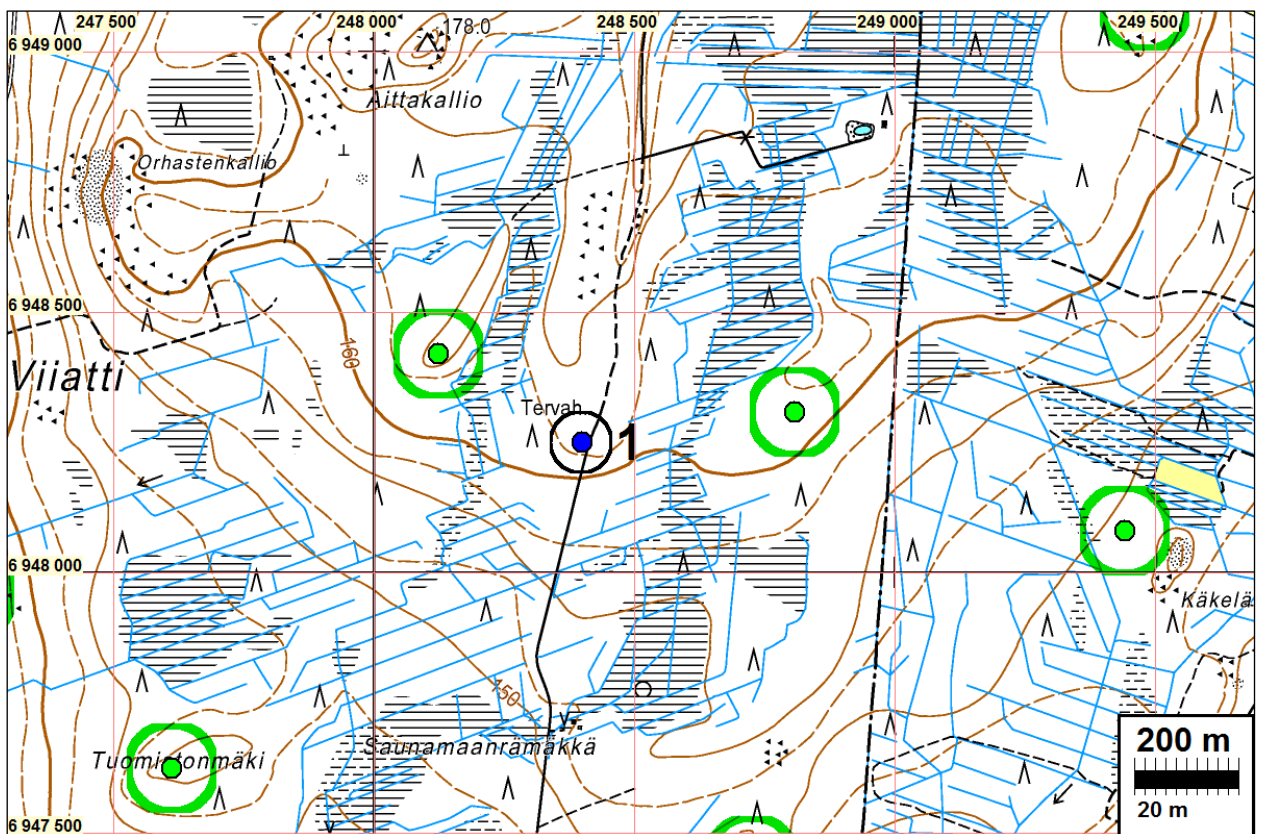
Mjtunnus: 846010034  
Rauh.lk: 2

Ajoitus: historiallinen  
Laji: valmistus: tervahauta

Koordin: N: 6948 251 E: 248 397 Z: 163 ±1 m  
X: 6942 101 Y: 1556 712  
P: 6951 165 I: 3248 467

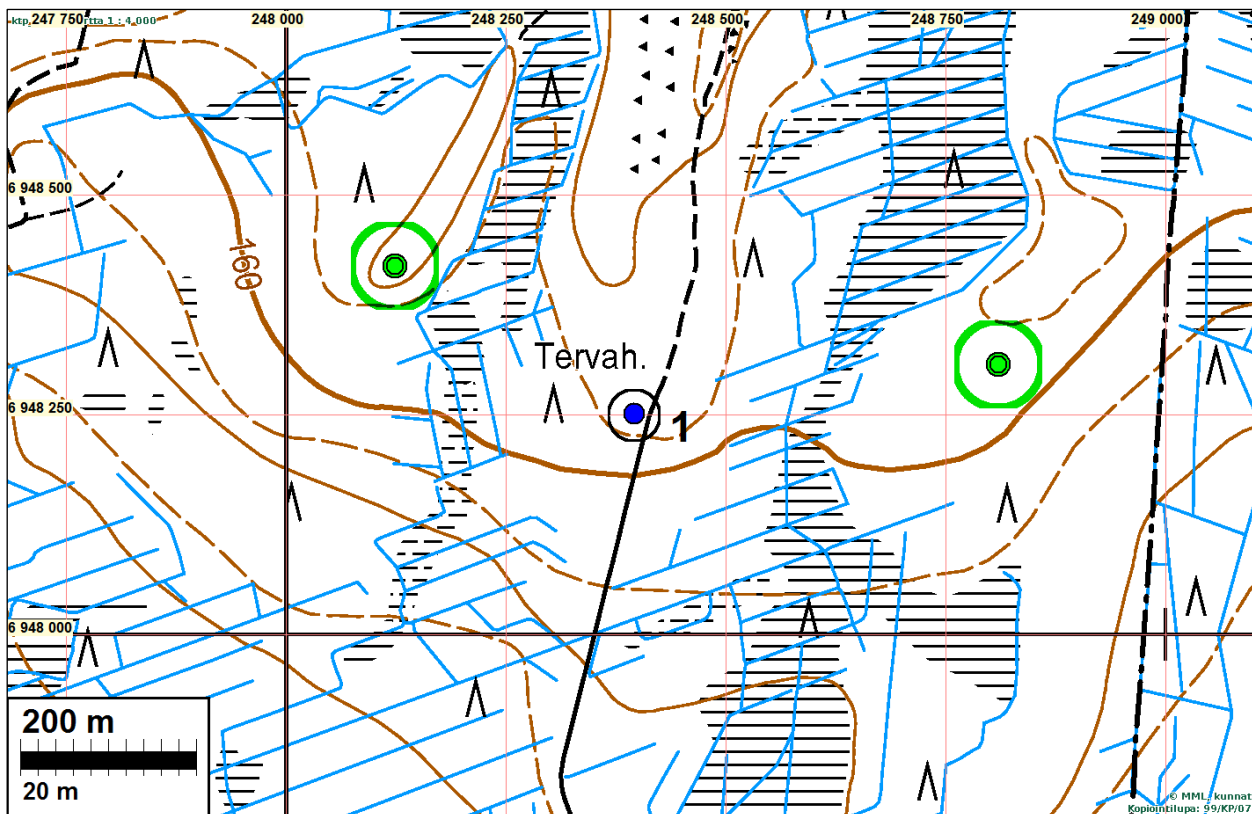
Tutkijat: Jussila & Sepänmaa 2013 inventointi

Sijainti: Paikka sijaitsee Teuvan kirkosta 21,7 km itä-koilliseen.  
Huomiot: Paikalla on tervahauta metsätien länsipuolella, tien kupeessa. Hauta on ehjä, halkaisija n. 12 m.



Turbiinipaikat vihreällä, tervahauta sininen pallo





Yllä: Tervahauta itään.

Olk: tervahauta länteen.





## 2 TEUVA VIIATTI W

Mjtunnus: 846010034

Rauh.lk: 2

Ajoitus: historiallinen

Laji: valmistus: tervahauta

Koordin: N: 6949 494 E: 247 075 Z: 163 ±1 m

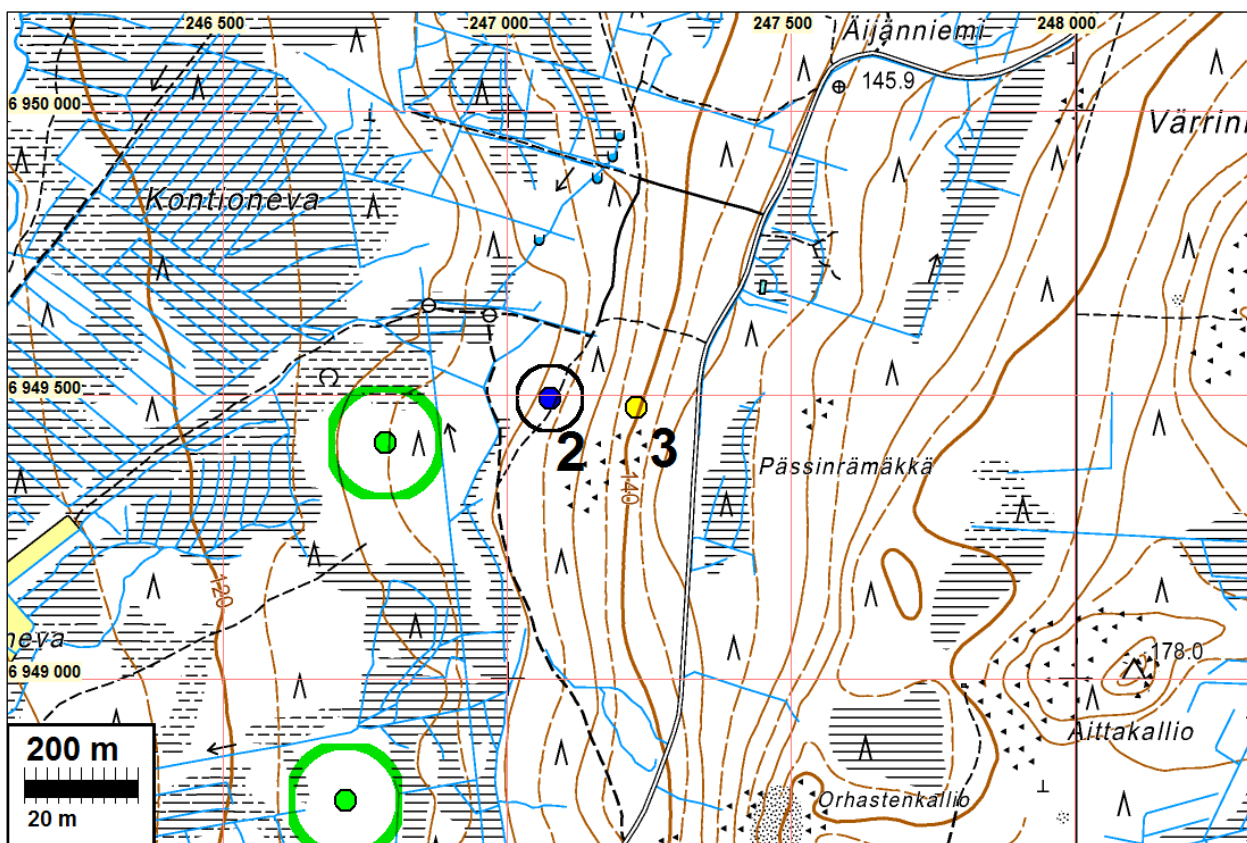
X: 6943 215 Y: 1555 281

P: 6952 408 I: 3247 144

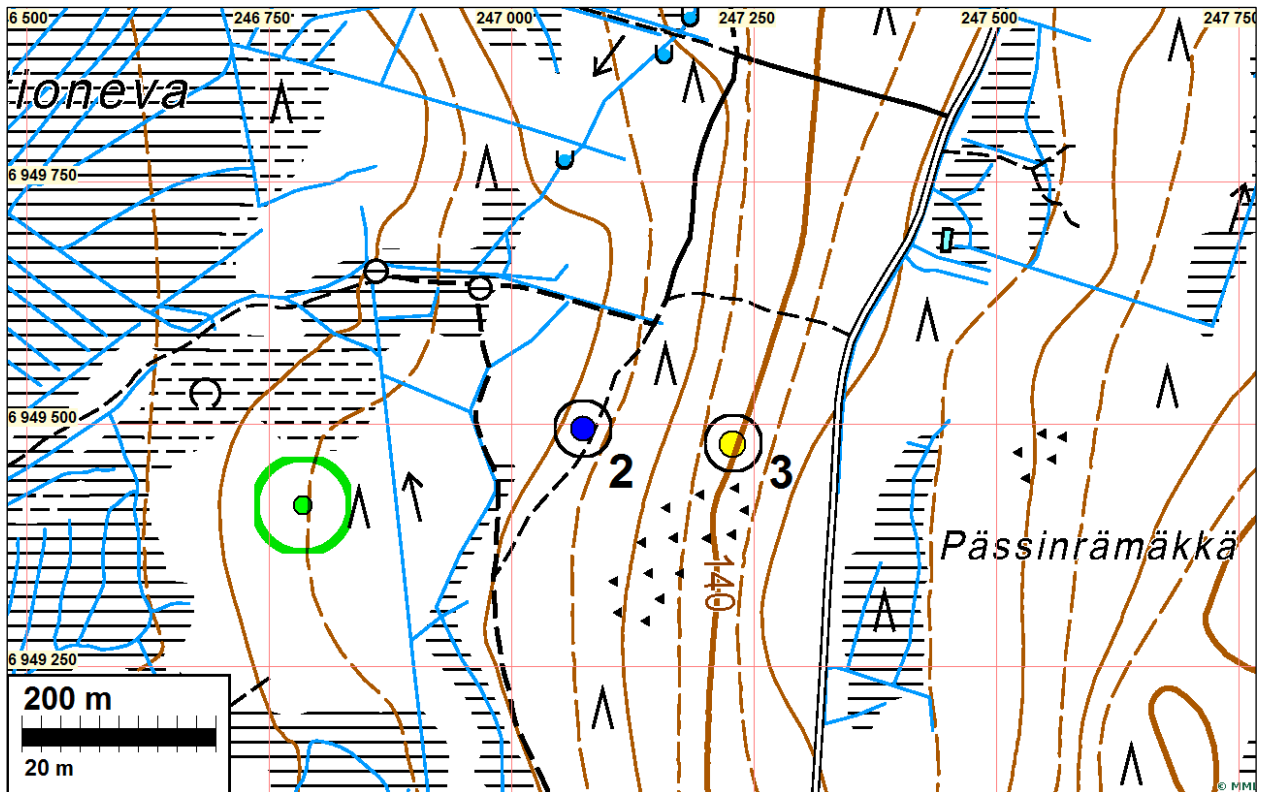
Tutkijat: Jussila & Sepänmaa 2013 inventointi

Sijainti: Paikka sijaitsee Teuvan kirkosta 21,2 km itä-koilliseen.

Huomiot: Paikalla on metsäpolun eteläkupeessa ehjä tervahauta, halkaisija n. 10 m.



Tervahauta sininen pallo. Mj-rekisterin mahdollinen rökkiökohte keltainen pallo ja nro 3 (ei muinaisjännös, ks. s. 11). Turbiinipaikat vihreällä.



Tervahauta sininen pallo. Mj-rekisterin mahdollinen röykkiökohte keltainen pallo ja nro 3 (ei muinaisjäännös, ks. s. 11). Turbiiniapaikat vihreällä.



Yllä: tervahauta hakkuuaukolla heinän ja kasvillisuuden peittämänä erottuu huonosti. Etelään.

Oik: pohjoiseen





**Muu kohde****3 TEUVA HEIKINMÄKI**

Mjtunnus: 846010034

Rauh.lk: 0 (ei ole suojelukohde)

Ajoitus: ajoittamaton

Laji: kivirakenteet: rökkiöt / ei ole mitään

Koordin: N: 6949 479 E: 247 228 Z: 140

X: 6943 214 Y: 1555 434

P: 6952 393 I: 3247 297

Tutkijat: Markku Torvinen 1983 inventointi, Jussila &amp; Sepänmaa 2013 inventointi

Sijainti: Norin kylän keskustasta noin 3,2 km koilliseen

Huomiot: Maanomistajan ilmoituksen mukaan paikalla on mahdollisesti hautaröykkiö. Inventoinnissa 1983 koordinaattien osoittamassa paikassa ei löytynyt mitään muinaisjäännökseen tai rökkiöön viittaavaa. Alue oli tuolloin hiljattain hakattu.

Jussila & Sepänmaa 2013: ilmoitetussa paikassa ja sen lähiympäristössä ei havaittu mitään rökkiöön viittaavaa. tapasimme paikalla myös maanomistajan joka ei tiennyt alueella mitään rökkiöntapaista olevan – en huomannut kysyä, onko sama maanomistaja kuin 1983. paikan eteläpuolella on kallioiden välissä louhikkoa joka saattaisi olla rökkiöilmoituksen syynä – mitään rökkiötä siellä ei kuitenkaan ole. Paikalla ja lähialueella ei ole rökkiötä eikä muinaisjäännöstä.

Kartta s. 9 ja 10.



Ilmoitetun rökkiön paikan maastoa

**Liite museoviranomaisille: inventoinnissa tarkastetut alueet:**

**Koko hanke-alue arvioitiin kokonaisuudessaan eri menetelmin.** Tarkemmin maastossa tarkastettiin kartalla sinisellä korostuksella esitettyjä alueita. Kartan tulkinnessa on hyvä ottaa huomioon alla lueteltuja seikkoja. Kartan esittämät tarkastetut alueet voivat olla eri tavoin viitteellisiä, riippuen siitä mitä tarkastetulla alueella tarkoitetaan, koska siitä ei käy ilmi:

- Katseen ulottuvaisuutta (paikoin satojen metrien päähän, paikoin muutaman metrin)
- Katveja ja esteitä katseen tiellä
- Katsesuuntia
- Katseen intensiivisyyttä, tarkoitusta, havainnointikykyä ja –mahdollisuuksia katsomishetkellä
- Kohtia missä viivytettiin kauemmin tai missä vain riennettiin eteenpäin (pääkulkusuunnassa).
- Havainnointia häiritseviä satunnaisia tekijöitä, kuten karhut, hyttyset, vaarallinen maasto.
- Kairanpistoja, koekuoppia, avoimia maastonkohtia, peitteistä maastoa.

Lisäksi inventoinnin ja siinä tehtyjen reitti ym. valintojen onnistumiseen vaikuttaa suuresti:

- Inventoijan kokemus, käsitys-, näkö- ja havainnointikyky

Alla oleva kartta pyrkii noudattamaan Suomen arkeologisten kenttätöiden laatuvaatimusta. Tämä siis on alla olevan kartan ensisijainen funktio tässä raportissa.

