

Koski Tl ja Marttila Verhonkulman tuulivoimapuiston muinaisjäännösinventointi 2013



Antti Bilund



Tilaja: O2 Finland

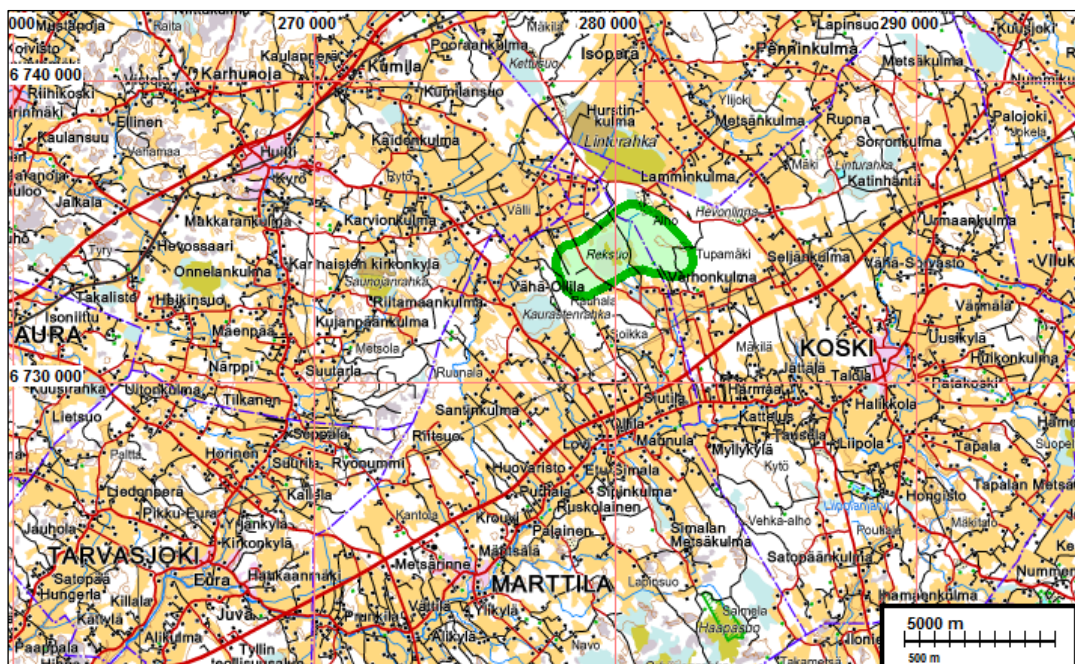
Sisältö

Perustiedot	2
Yleiskartta	3
Lähtötiedot	4
Inventointi	4
Tulos	6
Lähteet	6
Vanha kartta	6
Kuvia	7
Muinaisjännös	7
A) MARTTILA HAARANKALLIO	7
Muut havainnot	10
Liite museoviranomaisille: inventoinnissa tarkastetut alueet:	12

Kansikuva: Voimalapaikka numero 1 kuvattuna itään.

Perustiedot

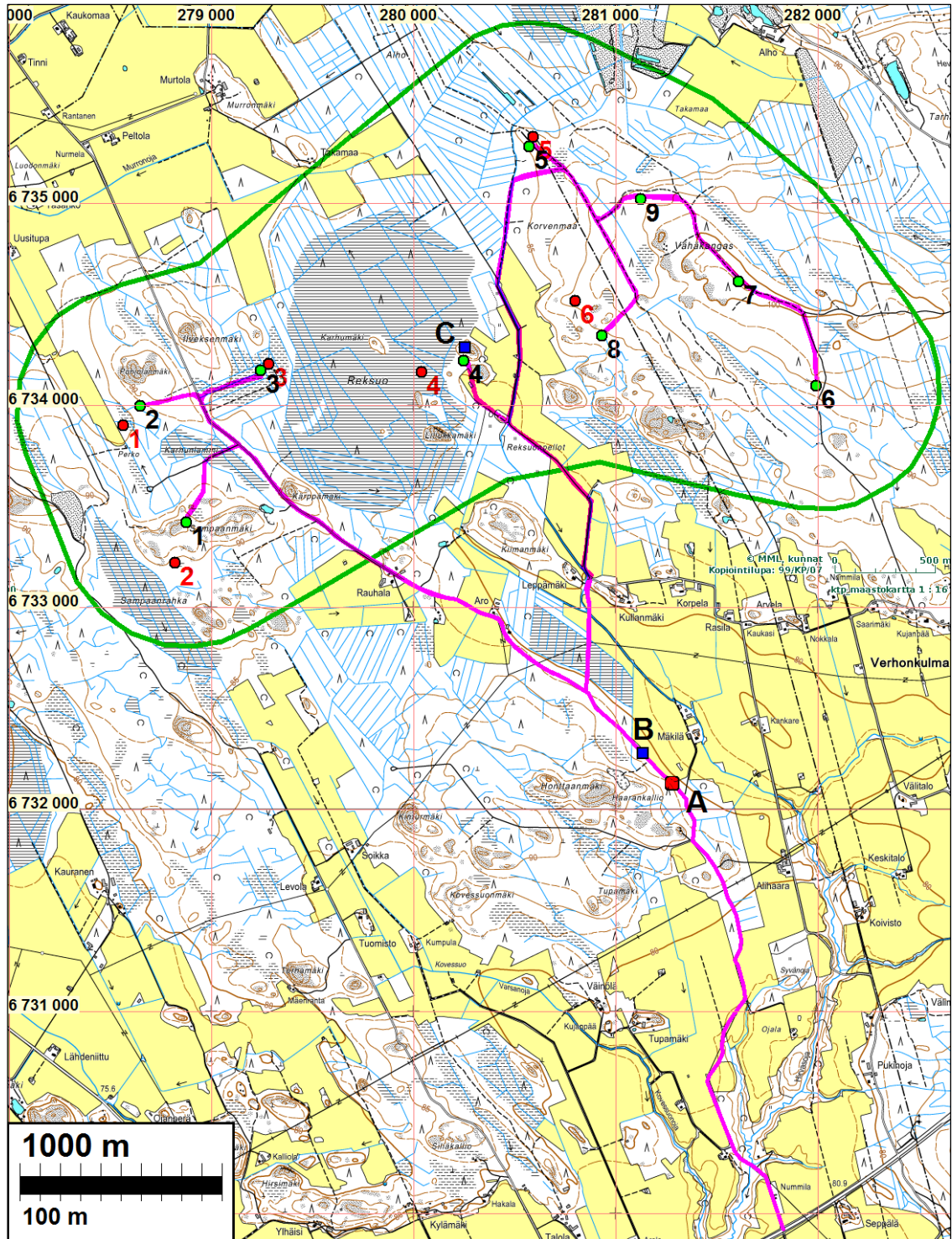
- Alue:** Koski TI:n ja Marttilan kuntien alueella sijaitseva Verhonkulman tuulivoimapuiston hankealue.
- Tarkoitus:** Suorittaa tuulivoimapuiston hankealueella muinaijännösinventointi. Selvittää sijaitseeko hankealueella kiinteitä muinaijännöksiä. Tutkimuksen pääpaino on suunnitelluilla tuulivoimalapaikoilla, sekä uusilla ja kunnostettavilla tielinjauksilla.
- Työaika:** 2. – 6.11.2013
- Kustantaja:** O2 Finland
- Tekijät:** Mikroliitti Oy; Antti Bilund
- Tulokset:** Tutkimusalueelta ei tunnettu ennestään kiinteitä muinaijännöksiä. Tuulivoimapuiston hankealueelta ei löytynyt kiinteitä muinaijännöksiä, eikä muita arkeologisia kohteita. Hankealueelle johtavan kunnostettavan tien varrella havaittiin kvartsilöytöpaikka (mahdollinen kivikautinen asuinpaikka). Alueella tehtiin havainnotja historiallisen ajan kohteista, joita ei katsottu kiinteiksi muinaijännöksiksi.



Tutkimusalue on rajattu vihreällä.

Selityksiä: Koordinaatit, kartat ja ilmakuvaotteet ovat ETRS-TM35FIN koordinaatistossa (Euref), ellei toisin mainita. Kartta ja ilmakuvapohjat Maanmittauslaitoksen maastotietokannasta syksyllä 2013. Valokuvia ei ole talletettu mihinkään viralliseen arkistoon eikä niillä ole mitään kokoelmatunnusta. Valokuvat ovat digitaalisia. Valokuvat ovat tallessa Mikroliitti Oy:n serverillä. Kuvaaja: Antti Bilund. Löydöille ei raporttia tehtäessä ole hankittu Kansallismuseon kokoelmanumeroa. Se hankitaan alkutalvella v. 2014.

Yleiskartta



Hankealueen raja-**us** vihreällä, suunnitellut voimalapaikat on merkitty vihreillä pisteillä ja numeroin. Vaihtoehtoiset sijoituspaikat on merkitty punaisella pisteellä ja numerolla. Uudet ja kunnostettavat tielinjaukset on merkitty vaaleanpunaisella. **A)** Kivikautinen irtolöytöpaikka. Muut havainnot **B)** tuhoutunut hiilimiilu, **C)** kivikasa.

Lähtötiedot

O2 Finland on suunnittelemassa Verhonkulman tuulivoimapuistoa Koski Tl:n ja Marttilan kuntien rajalla sijaitsevalle alueelle. Tuulivoimapuistoon on suunnitteilla 6-9 tuulivoimalaa, sekä voimaloille johtavia uusia ja kunnostettavia tielinjauksia. Varsinais-Suomen maakuntamuseo antoi hankkeen johdosta lausunnon, jossa edellytettiin tehtäväksi muinaisjäännösinventointi suunniteltujen voimaloiden sekä mahdollisten uusien huoltoteiden ja sähkölinjojen kohdalla. (Lausunto tullut sähköpostitse 9.9.2013 O2 Finlandin edustajalle).

O2 Finland tilaisi Verhonkulman tuulivoimapuiston muinaisjäännösinventoinnin Mikroliitti Oy:ltä. Antti Bilund teki maastotutkimukset 2.–6.11.2013, työn kannalta hyvissä olosuhteissa.

Inventointi

Tutkimusalueelta ei ennen inventointia ollut tiedossa kiinteitä muinaisjäännöksiä eikä esihistoriallisia löytöpaikkoja. Koskella on tehty kunnan perusinventointi vuonna 1989 (Sepänmaa & Lehtonen 1990).

Hankealue on pääasiassa metsämaata ja pieneltä osin peltoa. Alueella ei ole asutusta. Maasto on loivapiirteistä, ja korkeuserot vähäisiä. Suuri osa alueesta on suota tai soistunutta savipohjaista tasamaata. Alueen itäosassa on Vähäkankaan laaja mäki-alue, ja länsiosassa useita pienempiä mäkiä. Mäillä maaperä on moreenia, mutta mäkien lakialueilla on myös avokallioita. Moreeni näyttää alueella olevan yleensä vähäkivistä, mutta soraista hiekkamoreenia, josta on rantavoimien vaikutuksesta paikoitellen muodostunut rinteille vähäkivistä ja melko hyvin lajittunutta hiekkamaata. Hankealueen koillispuolella vajaan kilometrin päässä sen reunasta kulkevasta harjujaksosta, Hevonlinnan harjusta, erkanee Vähäkankaan suuntaan haarauma, joka ulottuu noin 300 m matkalta hankealueen itäkärkeen. Toinen harjumuodostuma kulkee Leppämäentien suunnassa alueen länsiosan poikki. Se ei erotu missään varsinaisena harjuna, mutta Samppaanmäen itäpäässä sijaitsevan hiekkakuopan seinämissä näkyy kerroksellista harjusoraa ja hiekkaa. Muodostumaan liittyen maaperä on monin paikoin lajittunutta hiekkaa kapealla vyöhykkeellä Leppämäentien molemmilla puolilla.

Alue sijaitsee korkeusvyöhykkeellä 80–100 m mpy. Se on ollut rantavyöhykettä mesoliittisella kivilaudella, ja alueella on tällöin voinut olla rantasidonnaista pyyntiasutusta. Veden pinnan laskettua tason 80 m mpy alapuolelle ranta on loitontunut alueelta nopeasti, eikä alueella ole ollut vähäisiä puroja suurempia vesistöjä. Tämän jälkeen alue ei ole enää ollut asutukselle erityisen sopivaa. Myöhemmin syntyneen maanviljelysasutuksen kannalta alue on ollut syrjäistä seutua. Se on ollut historiallisella ajalla Paimionjoen varrella sijainneiden kylien takamaata. Kuninkaan kartastossa 1700-luvun lopulta alueelle ei ole merkitty mitään asutusta eikä viljelyksiä. Ainoat ihmistoiminnan merkit alueella ovat pari joenrannan kylistä pohjoisempana olevalle Rahkion laajalle suoniitylle vievää polkua. Itse niitty on ulottunut hankealueen pohjoisosaan, mutta se on nykyisin peltoa ja metsää.

Tuulivoimaloiden sijoituspaikoista oli kaksi suunnitelmaa, joista toisessa oli 6 ja toisessa 9 voimalapaikkaa. Muinaisjäännösinventoinnissa tuli tarkistaa molempienkin suunnitelmien mukaiset voimaloiden sijoituspaikat, jolloin tarkastettavia tuulivoimalapaikkoja oli yhteensä 15. Voimalapaikkojen lisäksi muinaisjäännösinventoinnissa tuli tarkistaa tuulivoimalahankkeeseen liittyvät uudet ja kunnostettavat tielinjaukset. Maastotöiden aikaan käytettävissä olivat kartat voimaloiden sijainnista kummassakin sijoitteluvaihtoehdossa sekä kartta tielinjauksista yhdeksän voi-

malan vaihtoehdossa. Kuuden voimalan vaihtoehdossa kaikki voimalat sijoittuvat hyvin lähelle jotakin yhdeksän voimalan vaihtoehdon voimalapaikkaa, joten niille vievien tielinjausten voidaan olettaa olevan samanlaiset. Maastossa tarkastettiin tämän mukaisesti kummankin sijoitteluvaihtoehdon voimalapaikat ja tielinjaukset. Lisäksi tarkastettiin jonkin verran laajemmin kivikautisille asuinpaikoille sopivia hiekkamaa-alueita hankealueen itäosassa Vähäkankaan itäpäässä ja hankealueen länsiosassa Sampaanmäen ja Kärppämäen ympäristössä sekä sieltä kaakkoon alueelle tulevan kunnostettavaksi suunnitellun Leppämäentien varrella.

Voimalapaikka 1 sijaitsee kumpareikkoisella avokallioalueella. Tie alueelle tulee koillisesta lievästi soistunutta moreenikangasta pitkin. Tielinjalla ei ole hyvää hiekkamaata, vaikka se on edellä mainitun Leppämäentien suuntaisen hiekkamuodostuman jatkeella. Sen sijaan kallioiden luoteissivulla, noin 200 m voimalapaikalta länteen, on ollut hiekkamaata kallioharjanteiden välissä. Nyt paikalla on vain metsittyneitä hiekkakuoppia. Voimalapaikalta lounaaseen eli vaihtoehdoisen voimalapaikan numero 2 suunnalla maaperä on kivisempää moreenia, ja maakerros kallion päällä hyvin ohut. Voimalapaikalla 2 ja sinne tulevalla tiellä maasto on varsin kivistä moreenikangasta. Alempana rinteellä ja vaihtoehdoisella voimalapaikalla numero 1 maaperä on hienoinespitoisempaa ja maasto soistunutta. Voimalapaikka 3 ja sille vievä tie ovat tasaisella, lievästi soistuneella kankaalla. Maaperä muuttuu hiekkamoreenista saveksi itään päin mentäessä.

Voimalapaikka 4 sijaitsee suoalueen keskellä olevan kalliokumpareen reunalla. Kaakkoispuolinen savipohjainen suo on raivattu pelloksi, mutta luoteessa oleva Reksuo on paksuturpeinen ja harvapuustoinen. Voimalapaikan itä-, pohjois- ja lounaispuolilla olevat kumpareet tarkastettiin. Vaihtoehdoisen voimalapaikka numero 4 sijaitsee suolla noin 200 m lännempänä. Voimalapaikkojen välistä etelään laskeva oja on liian leveä, syvä ja runsasvetinen ylitettäväksi ilman apuvälineistä. Ojan itäpuoleltakin oli kuitenkin nähtävissä, että maasto vaihtoehdoisella voimalapaikalla on lähes avointa turvesuota, jolla ei voi olla maan pinnalle näkyviä muinaisjäännöksiä.

Muut voimalapaikat sijaitsevat kaikki Vähäkankaan mäkialueella, ja ovat maastoltaan ja maaperältään varsin samanlaisia. Maaperä on pinnaltaan tasaista, mutta melko kivistä hiekkamoreenia. Mäkialueen lounaisreunan voimalapaikkojen ympäristössä on myös kalliopaljastumia. Maasto ei ole muinaisjäännösten kannalta erityisen lupaavaa, ja vaikka alueella muinaisjäännöksiä olisikin, tarjoaa suurpiirteinen ja monotoninen maasto niukasti vihjeitä niiden paikantamiseen. Voimalapaikoilla ja tielinjoilla ei havaittu mitään muinaisjäännöksiä viittaavaa.

Hankealueella olevien voimalapaikkojen ja uusien tielinjojen lisäksi tarkastettiin maastoa kunnostettavaksi suunniteltujen teiden varsilla ja alueelle tulevan Leppämäentien varrella myös hankealueen etelärajalta kaakkoon. Tällöin havaittiin kaksi mahdollisesti kivikautiseen asuinpaikkaan viittaavaa kvartsi-iskosta maastokartalle nimellä Haarankallio merkityn paikan kohdalla. Paikkaa ei voida tähänastisten löytöjen vähäisen määrän vuoksi pitää kiinteänä muinaisjäännöksenä. Se on kuitenkin syytä merkitä muinaisjäännösrekisteriin löytöpaikkana tai mahdollisena muinaisjäännöksenä tulevien tutkimusten varalta, joten se on jäljempänä käsitelty erikseen inventointikohteena. Tämän inventoinnin yhteydessä paikkaa ei ollut mahdollista tutkia enempää, eivätkö lisäselvitykset ole tuulipuistohankkeen kannalta tarpeellisiakaan, ellei tien kunnostuksen yhteydessä ole tarkoitus leventää tieuraa tai muuttaa tien linjausta. Tämä ei ilmeisesti ole tarpeen, koska tie on nykyisinkin paikan kohdalla leveä ja lähes suora.

Tulos

Inventoinnissa tuulivoimapuiston hankealueelta ei löytynyt kiinteitä muinaisjäännöksiä eikä muita arkeologisia kohteita. Turuntieltä hankealueelle johtavalta, kunnostettavaksi suunnitellulta Leppämäentien varrelta havaittiin kvartsilöytöpaikka A) Haarankallio. Kohdetta ei inventointilöytöjen vähäisyyden vuoksi voi pitää kiinteänä muinaisjäännöksenä, mutta on mahdollista, että paikalta tarkemmissa tutkimuksissa voisi löytyä kivikautinen asuinpaikka. Leppämäentie on paikalla nykyisinkin varsin leveä ja suora, joten sen kunnostamiseksi tieuraa tuskin on tarpeellista leventää.

Inventoinnissa havaittiin lisäksi kaksi muuta kohdetta; B) lähes kokonaan tuhoutuneen hiilimilun jäännökset, sekä C) kivikasa, joka vaikutti nykyaikaan ajoittuvalle. Kohteiden ei katsottu olevan kiinteitä muinaisjäännöksiä.

Turussa 5.12.2013

Antti Bilund

Lähteet

Harju, E.-S. (toim.) 2012. Kuninkaan kartasto Etelä-Suomesta 1776–1805. SKS 1373.

Sepänmaa, T. & Lehtonen, T. 1990. Kosken TI. Muinaisjäännösinventointi 1989. Inventointikertomus 6.2.1990.

Vanha kartta



Hankealue asemoituna 1700-luvun lopun Kuninkaan kartaston kartalle.

Kuvia

Maastoa voimalapaikalla numero 4. Kuvattu luoteeseen.



Voimalapaikan numero 8 kivikkoista moreenikangasta kuvattuna eteläkaakkoon.

Muinaisjännös**A) MARTTILA HAARANKALLIO**

Mjtunnus: (uusi kohde)

Laji: löytöpaikka
Ajoitus: kivikautinen

Koordin: N: 6732 127 E: 281 280
P: 6734 954 I: 3281 362

Tutkijat: Bilund 2013 inventointi

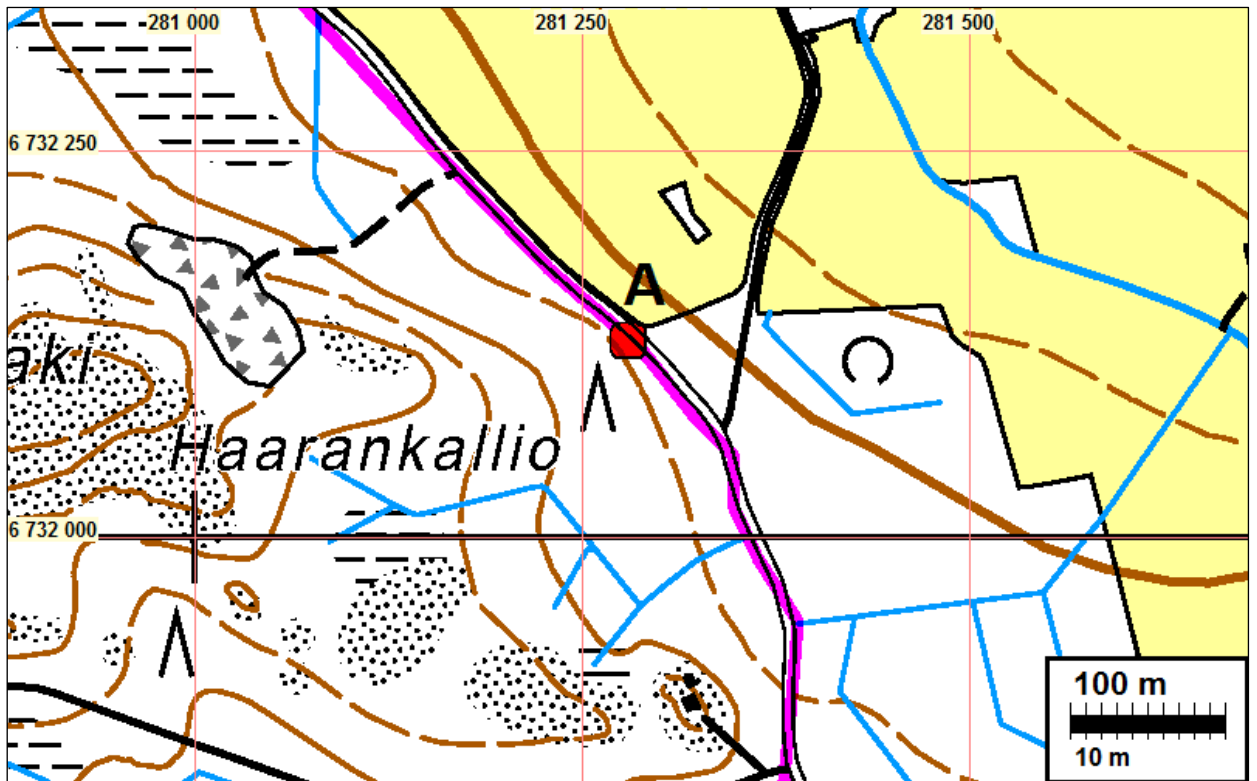
Sijainti: Marttilan kirkosta 10,5 km koilliseen.

Huomiot: Bilund 2013: Tarkastettaessa maastoa Verhonkulman tuulivoimapuiston rakentamisen yhteydessä kunnostettavaksi suunnitellun Leppämäentien varressa löytyi tien varrelta ojan seinämästä (N 6732127 E 281280) ilmeinen kvartsiitti-iskos. Noin 30 m paikalta kaakkoon (N 6732109 E 281299) ojan seinämästä löytyi mahdollinen kvartsi-iskos. Se on melko huonolaatuista rakeista kvartsia, mutta muodoltaan iskosmainen, kaareva litteähkö kappale. Ojan seinämää tarkastettiin useita kymmeniä metrejä löytöpaikoilta luoteeseen ja kaakkoon, mutta muuta ei löytynyt.

Ensin mainitulla löytökohdalla muuten vaakasuorassa ojaleikkauksen yläreunassa on vajaan kymmenen metrin pituinen, loivapiirteinen, mutta tarkkarajainen painauma, joka muistuttaa asumuspainanteen poikkileikkausta. Ojan reunan päälle metsän puolelle on kuitenkin nostettu ojasta kaivettua maata, minkä vuoksi mahdollisen painanteen ehjänä säilynyttä osaa ei voi erottaa. Ojasta kaivettua maata näyttää olevan kahdessa kerroksessa, alempana jo kasvillisuuden peittämä kerros, ja sen päällä uudempi vielä paljas hiekkakasa tuoreemmasta ojan perkauksesta. Koska varsinaista painannetta ei voi erottaa, on myös mahdollista, että ojan reunassa näkyvä painannemainen profiili on syntynyt pelkästään ojan-kaivuun seurauksena. Ojan reunaan on aluksi kaivettu loiva, ulkoneva mutka, ja myöhemmässä perkauksessa ojan reunalta ”riippuva” turve on jäänyt tällä kohdalla alemmaksi, kun reuna on kaivettu suoraksi. Mahdollisen painanteen luoteisreunalle, muutaman metrin päähän ojan reunasta kaivettiin yksi koekuoppa, mutta sitä ei löytynyt mitään asuinpaikkaan viittaavaa.

Paikka sijaitsee loivasti koilliseen laskevalla rinteellä. Maaperä on lajittunutta hiekkaa. Tien koillispuolella on peltoa luoteisemmalta löytökohdalla luoteeseen. Pellolta kaakkoon, pellon, Leppämäentien ja Mäkilän taloon johtavan tien muodostamassa kolmiossa on metsässä sekä vanhoja että käytössä olevia pieniä hiekkakuoppia. Maaperä Leppämäentien koillispuolella on kivetöntä hienoa hiekkaa. Pellon reunalla ja hiekkakuopissa havaintomahdollisuudet olivat hyvät, mutta mitään asuinpaikkaan viittaavaa ei löytynyt. Leppämäentien kohdalla maaperä muuttuu soransekaiseksi hiekaksi ja ylempänä rinteellä lounaassa edelleen karkeammaksi harjusoraksi. Tien lounaispuolella metsässä on noin 30 m läpimittaisella alueella pieniä, metsittyneitä hiekkakuoppia, jotka ulottuvat lähimmillään noin viiden metrin päähän Leppämäentiestä löytökohtien välissä. Muuten maasto tien lounaispuolisella rinteellä on kuitenkin ehjää, myös löytökohtien välittömässä läheisyydessä.

Paikka on ollut rantavyöhykkeellä mesoliittisella ajalla, ja maasto ja maaperä ovat asuinpaikaksi hyvin sopivia. Kohdetta ei voi löytöjen vähäisen määrän vuoksi pitää kiinteänä muinaisjäännöksenä, mutta on mahdollista, että paikalla kuitenkin on asuinpaikka. Asian selvittämiseksi tarvittaisiin perusteellisempaa koekuopitusta erityisesti tien lounaispuolisella rinteellä.



Kunnostettava tielinja on merkitty vaaleanpunaisella.



Löytöpaikka kuvattuna kaakkoon. Kvartsiitti-iskos löytyi ojan seinämästä kohdasta, jossa ojan reunassa näkyy painuma. Toinen epäselvempi kvartsi-iskos löytyi ojan seinämästä likimain tämän löytökohdan ja auton puolivälistä.



Löytöpaikka kuvattuna luoteeseen. Kvartsin löytöpaikka on ojan seinämässä kuvan keskellä, ja kvartsiitti-iskoksen löytöpaikka taustalla, lähellä tien oikealla puolella olevan pellon kulmaa.

Muut havainnot

B) Tuhoutunut hiilimiilu

N 6732276 E 281136

Haarankallion kvartsilöytöpaikalta noin 200 metriä luoteeseen löytyi tien reunalta huonokuntoinen hiilimiilun jäännös. Tien lounaispuolella olevan ojan seinämässä on puuhiiltä melko suurinakin paloina ja yhtenäisenä hiekkansekaisena kerrostumana muutaman metrin matkalla niin paljon, että kyseessä selvästi on miilu. Sen muotoa ja kokoa ei kuitenkaan ole helppoa hahmottaa, sillä ojasta kaivettua maata on leveänä vallina ojan reunan päällä, missä on lisäksi suuri kanto ja tiheässä kasvavia nuoria kuusia. Vallin takana, 2-3 metrin päässä ojan reunasta, maan pinta on kuitenkin niin tasainen, ettei miilu ulotu sinne. Jos kyseessä on ollut suuri miilu, siitä on jäljellä vain vähän reunaa, mutta jos miilu on ollut pieni saattaa melko suurikin osa siitä olla jäljellä maavallin alla. Joka tapauksessa miilu on nähdäkseni niin pahasti tuhoutunut, ettei sitä ole syytä pitää rauhoitettuna kiinteänä muinaisjäännöksenä.

Kartta sivulla: 3



Hiilimiilun jäännös näkyy tummana hiilipitoisena kerroksena ojan seinämässä Leppämäentien varrella. Kuvattu kaakkoon.

C) Kivikasa

N 6734281 E 280254

Voimalapaikan 4 pohjoispuolisella kumpareella, noin 60 m suunnitellusta voimalan paikasta pohjoiseen, havaittiin pienehköistä, 20–40 cm kivistä koottu kivirakennelma. Arviolta toistakymmentä kiveä on siinä koottu kekomaiseksi kasaksi, jonka pituus oli noin 100 cm, leveys noin 60 cm ja korkeus noin 40 cm. Kasan päälle oli vielä asetettu osittain lahonnut irrallinen kanto. Kivikasassa ei havaittu mitään tarkoituksellista rakennetta, eikä se siis näytä esimerkiksi rajamerkiltä. Rakennelma vaikuttaa melko tuoreelta. Kivien väleissä ei juuri ollut sammalta. Kivet on mahdollisesti otettu noin viiden metrin päässä etelässä olevasta kohdasta, jossa on kallion reunasta lohkeillutta samanlaista kiviainesta ja jopa yksi kivi nostettuna viereisen siileäpintaisen kalliohyllyn reunalle. Koska rakennelman funktio on tuntematon, eikä mikään viittaa sen korkeaan ikään, ei sitä ole syytä pitää kiinteänä muinaisjäännöksenä.

Kartta sivulla: 3



Maastoa voimalapaikalla numero 4. Kuvattu luoteeseen. Seuraavan kuvan kivirakennelma on taustalla näkävällä kumpareella.



Kivirakennelma kuvattuna kaakkoon. Voimalapaikka numero 4 on taustalla oikealle laskevan rinteiden juurella.

Liite museoviranomaisille: inventoinnissa tarkastetut alueet:

Tuulivoimalan alueella sijaitsevat suunnitellut tuulivoimaloiden sijaintipaikat, sekä uudet ja kunnostettavat tielinjaukset tutkittiin ja arvioitiin kokonaisuudessaan eri menetelmin. Tarkemmin maastossa tarkastettiin kartalla sinisellä korostuksella esitettyjä alueita.

Kartan tulkinnessa on syytä ottaa huomioon alla lueteltuja seikkoja. Kartan esittämät tarkastetut alueet voivat olla tulkin varaisia, riippuen siitä mitä tarkastetulla alueella tarkoitetaan ja miten se käsitetään. Kartalla sinisellä korostettu on peitoltaan keskimääräinen yleistyis siitä maastosta mitä on tarkemmin katsottu, koska maastossa ei systemaattisesti dokumentoitu:

- katseen ulottuvaisuutta (paikoin satojen metrien päähän, paikoin muutaman metrin)
- katveja ja esteitä katseen tiellä
- katsesuuntia
- katseen intensiivisyyttä, tarkoitusta, havainnointikykyä ja – mahdollisuuksia katsomishetkellä
- kohtia missä viivytettiin kauemmin tai missä vain riennettiin eteenpäin (pääkulkusuunnassa).
- kairanpistoja, koekuoppia, avoimia maastonkohtia, peitteistä maastoa.

Alla oleva kartta pyrkii noudattamaan Suomen arkeologisten kenttätöiden laatuvaatimusta.

