

NÄRPIÖ 2013

Kalaxin tuulivoimapuiston arkeologinen inventointi



Jaana Itäpalo 27.11.2013

KESKI-POHJANMAAN ARKEOLOGIAPALVELU

Sisällysluettelo

s.

1. Perustiedot.....	2
2. Inventoinnin lähtökohdat ja menetelmät.....	2
3. Tulokset.....	7
4. Yleiskartat.....	8
5. Kohdehakemisto.....	10
6. Kohdetiedot.....	11
7. Aineistoluettelo.....	36

LIITE

havaintoja; inventoidut alueet

1. Perustiedot

Inventointialue: Kalaxin tuulivoimapuiston suunnittelualue

Inventoinnin laji: Yleisinventointi

Työaika: Kenttätyöaika 9.8.-14.8. ja 3.-4.11.2013, yht. 6,5 kenttätyöpäivää

Peruskartat: 1241 05, 1241 06

Korkeus: n. 10-30 m mpy

Koordinaattijärjestelmä: ETRS-TM35 FIN -tasokoordinaatisto

Kopio raportista: Museoviraston arkisto (digitaalinen ja paperikopio), Pohjanmaan museo (digitaalinen kopio)

Aiemmat tutkimukset:

1927 Jacob Tegengren, Alliden/Vadströms skogsskifte, kartoitus

1972 Markku Torvinen, Alliden/Vadströms skogsskifte, Häggfors/Mjödträsket, Rävliiden, inventointi

1987 Mirja Miettinen, Bastubacken, Norrskogens/Fäböbacke, Lappnäsberget, Norrskogen/kaatopaikka-alue, tarkastus

1988 Mirja Miettinen, Bastubacken 2, Lappnäs mossen, Rävliiden, Västerbrg, tarkastus

1987-88 Mirja Miettinen, Norrskogens/Fäböbacke, kaivaus

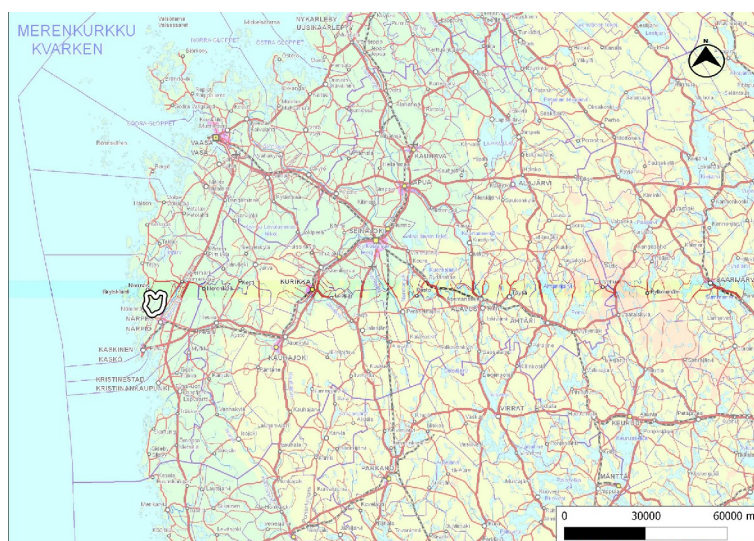
1988 Mirja Miettinen, Norrskogen/kaatopaikka-alue, kaivaus

2007 Katja Vuoristo, Norrskogen/kaatopaikka-alue, kaivaus

2010 Kaisa Lehtonen ja Leena Koivisto, Norrskogens/Fäböbacke, tarkastus

2. Inventoinnin lähtökohdat ja menetelmät

Pohjanmaalle Närpiöön suunnitellussa Kalaxin tuulivoimapuiston suunnittelualueella suoritettiin arkeologinen maastoinventointi myöhäiskesällä 2013 ja pieni lisätarkastus tehtiin vielä marraskuun alussa (kartta 5, s. 8). Enimmillään on suunniteltu 39 tuulivoimalan rakentamista (alue 1). Erillinen tuulivoimala-alue sijaitsee luoteisosassa Österbyn ja Mjödträskin välissä (alue 2). Hankealueelta tunnettiin entuudestaan 9 muinaisjäännöskohdetta, joissa kohteessa Häggfors/Mjödträsket on maakumpuja, muissa kiviröykkiöitä. Norrskogens/Fäböbackenin kohteessa on arveltu esiintyvän mahdollisesti merkkejä kaskiviljelystä.¹ Häggfors/Mjödträsket sijaitsee alueella 2 ja muut muinaisjäännökset suuremman puiston alueella.



Kartta 1. Kohdealueen sijainti.

¹ Museoviraston kulttuuriympäristön rekisteriportaali, <http://kulttuuriymparisto.nba.fi/netsovellus/rekisteriportaali/portti/default.aspx>

Esiselvitys

Esihistoriallisten muinaisjäännösten paikallistamisessa käytettiin muinaisranta-analyysia, maa-peräkarttoja, laserkeilausaineistoa, ilmakuvia sekä aikaisempia tutkimusraportteja. Historiallisen ajan kohteita etsittiin lähinnä 1750-luvun puolivälistä peräisin olevien isojakokarttojen sekä vuonna 1845 laadittujen ja vuonna 1891 täydennettyjen pitäjänkarttojen avulla. Yleispiirteisesti on käyty läpi myös internetistä löytyvää isojakoa vanhempaa karttamateriaalia, kuten maakirjakarttoja. Maankäytön historiaa on lisäksi selvitty vanhimpien käytettävissä olevien peruskarttojen perusteella, ne on laadittu vuosina 1970-1971.

Tutkimushistoria

Kohdealueella on tehty inventointeja, tarkastuksia ja kaivauksia, ensimmäinen inventointi jo vuonna 1927, jolloin Jacob Tegengren kartoitti rökkiöitä kohteessa Alliden/Vadströms skogss-kifte. 1970-luvun alussa ja 1980-luvun lopulla inventointeja ja tarkastuksia on tehty useissa kohteissa. Monet kohteet ovat löytyneet Närpes Hembygdsförening rf.:n ilmoitusten perusteella.

Museovirasto teki kaivauksia vuosina 1987 ja 1988 kohteessa Norrskogens/Fäbobacke sekä vuosina 1988 ja 2007 kohteessa Norrskogen/kaatopaikka-alue. Muita rökkiökohteita ei ole tarkemmin tutkittu. Norrskogens/Fäbobackenin kohteessa kaksi rökkiötä tutkittiin kaivauksin, löytöinä toisesta tuli kaksi kappaletta palamatonta luuta, jotka määritettiin ihmisen reisiluuksi. Rakenne tulkittiin rakenteiden ja luulöytöjen perusteella haudaksi. Kohteessa Norrskogen/kaatopaikka-alue tutkittiin kaivauksin kolme rökkiötä, joista ei tullut esine- tai muita määrittäviä löytöjä. Rakenteiden perusteella kaksi rökkiötä tulkittiin mahdollisiksi haudoiksi.

Topografia

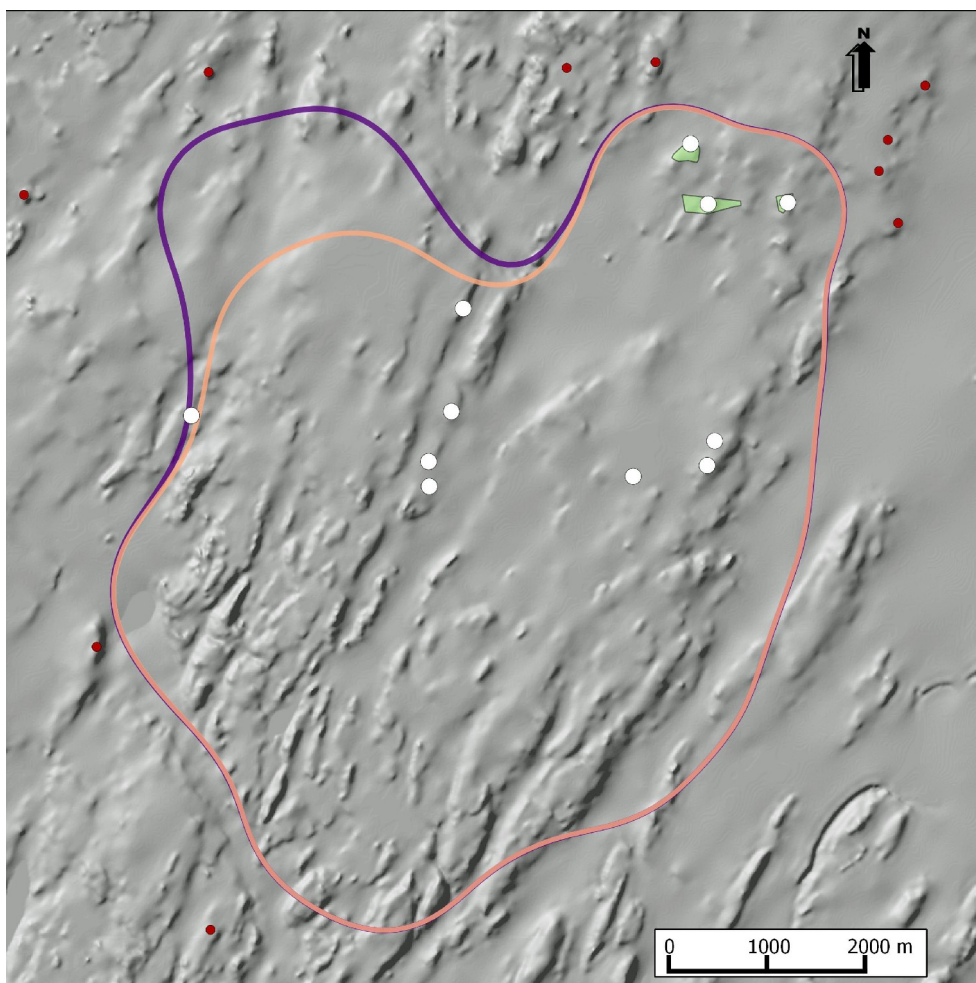
Selvityksen kohdealueet sijaitsevat n. 3-10 km:n etäisyydellä Närpiön keskustan luoteis-pohjoispuolella ja rannikolla kulkevan Strandvägenin pohjois-itäpuolella. Ympärillä on kyläasutusta ja viljelysalueita. Inventointialue on asumaton ja talousmetsää.

Inventoitujen alueiden sijaintikorkeus n. 10-30 m mpy vastaa varhaismetalli-myöhäisrautakautista muinaisranta-atasoa karkeasti aikaa n. 3000 cal BP-1000 cal BP.² Alueella esiintyy selvää korkeusvaihtelua, yhtenäisempi mäkinen vyöhyke kulkee alueen etelä-itäreunaa, missä pudotusta on enimmillään yli 10 m 200 metrin matkalla. Maaperä on karkeusasteeltaan vaihtelevaa moreenia, hiekkavyöhykkeitä esiintyy hankealueen reunamilla pelloilla ja niiden läheisyydessä sekä hankealueen länsireunalla sijaitsevista Storträsketin pelloista n. yksi kilometri itään, myöskin nykyisillä pelloilla.³ Maasto on monin paikoin kallioista. Laajin suo/räme, Nixmossen, sijaitsee alueen pohjoisosassa. Eteläosassa on Lillträsket, joka on ainoa isompi vesistö. Länsireunalla ja keskivaiheilla sijainneet kaksi Storträsket-nimistä vesistöä on laskettu viljelysmaan lisäämiseksi.

Alueella 2 inventoidut alueet sijaitsevat n. 12,5-30 m mpy. Korkeusvaihtelua esiintyy enemmän länsiosassa, itäosassa on korkein kohta. Länsiosassa on metsäteiden varrella tasaisia peltoja. Hyvin kivikkoista/louhikkoista maastoa ei havaittu. Metsät ovat suurelta osin nuorta puustoa/taimikoita kasvavia talousmetsiä.

² Schulz Hans-Peter, rannansiirtymistaulukko, julkaisematon.

³ Geologian tutkimuskeskus, http://www.gtk.fi/tietopalvelut/geologiset/kartta_aineistot/
<http://geomaps2.gtk.fi/geo/>



Kuva 1. Korkeusvyöhykkeet; suunnittelu- ja lähialueet. Muinaisjäännökset/muinaisjäännösalueet hankealueella merkitty ympyrällä/vihreällä rasterilla. Lähialueen muinaisjäännökset (/mahdollinen muinaisjäännös) merkitty punaisilla pisteillä.

Esihistorialliset kohteet

Esihistoriallisten muinaisjäännösten esiintymistiheyden perusteella oli hyvin mahdollista löytää uusia kohteita, ainakin metallikautisia röykkiöitä. Lähtötietona oli Norrskogens/Fäbobaackenin kohteesta yksi ja kohteesta Norrskogen/kaatopaikka-alue kaksi haudaksi luokiteltua röykkiöra-kennettä, muiden tunnettujen röykkiöiden ajoitus ja funktio on avoin, mutta on pidetty mahdollisena, että ainakin osaan niihin olisi tehty hautauksia.

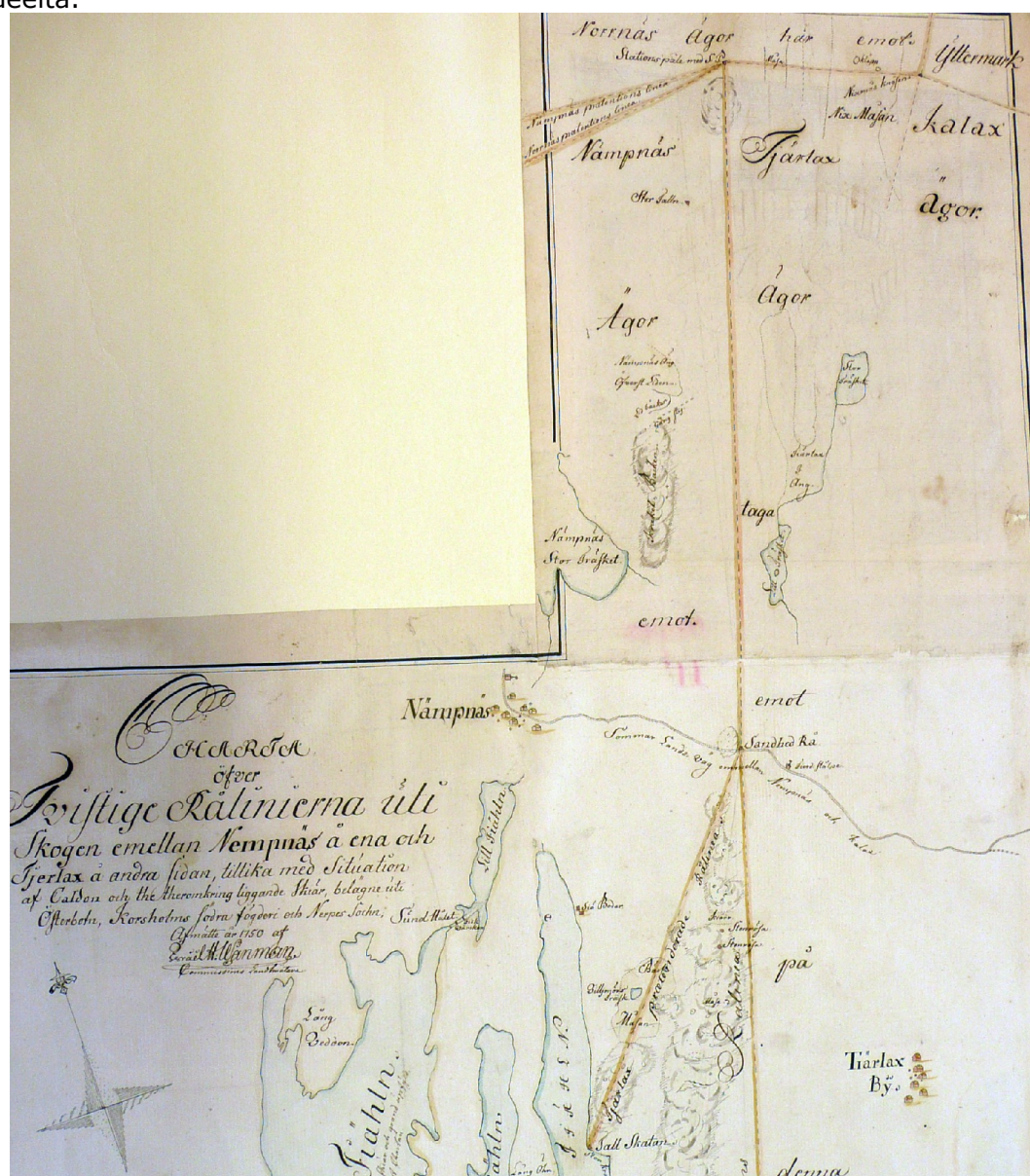
Asuinpaikkaluonteisia muinaisjäännöksiä ei toistaiseksi ole onnistuttu paikantamaan hanke- tai lähialueelta, mutta tunnettujen kohteiden määrän ja tyyppin perusteella metallikauden asutus on todennäköinen jossakin lähiseudulla. Viite tähän on muun muassa n. puolikilometriä hanke-alueen koillisosasta itään Edsbackenin kohteesta löytynyt monipuolinen sarja esineistöä, joka on ajoitettu keskiselle rautakaudelle n. 1700-1500 BP. Edsbackenin lähistöllä sijaitsee kolme muuta röykkiökohdetta ja hankealueesta n. 0,5-2 km pohjoiseen neljä röykkiökohdetta, mutta näiden ajoitus ja/tai funktio on tarkemmin selvittämättä.

Historialliset kohteet

Hankealueen reunamille sijoittuvien kylien asutus on vanhaa, ja tarkempia lähdetietoja siitä on 1500-luvulta. Ensimmäiset kirjalliset lähdemaininnat Närpiön asutuksesta ovat jo 1300-luvulta.⁴ 1500-1600-luvun rantatie on kulkenut alueen etelä- länsipuolella. Vanha tielinjaus noudattelee osin nykyistä rantatietä, osin sen varrelle sijoittuvia kylä- ja metsäteitä.

Isojakokartoille on merkitty joitakin niittyjä jo alueen keskiosiinkin. Nykyisen Lillträsketin ja Träskmossenin koillispuolella oli toinen pieni järvi I. Storträsket. Suurempi järvi, *Nämpnäs Stor Träsket*, sijaitsi Nämpnäsin kylän koillispuolella. Molemmat vesistöt on laskettu viljelysalan lisäämiseksi, ja ne ovat nykyisinkin peltoa. Pitäjänkartoille on merkitty joitakin niittyjä ja niittylatoja. Alueelle oli perustettu myös uusia torppia.

Karttataarkastelun perusteella ainakin erilaiset viljelykseen liittyvät muinaisjännökset olivat todennäköisiä, mm. viljelyröykkiöt, tilapäisasumukset tai jopa fossiloituneet peltokerrokset. Myös metsiä hyödyntäviin elinkeinoihin liittyvät kohteet, kuten hiilimiilut, tervahaudat tervapirtteineen tai potaskankeittopaikat/uunit olivat mahdollisia. Niitä ei entuudestaan ollut tiedossa inventoitalvalta alueelta.

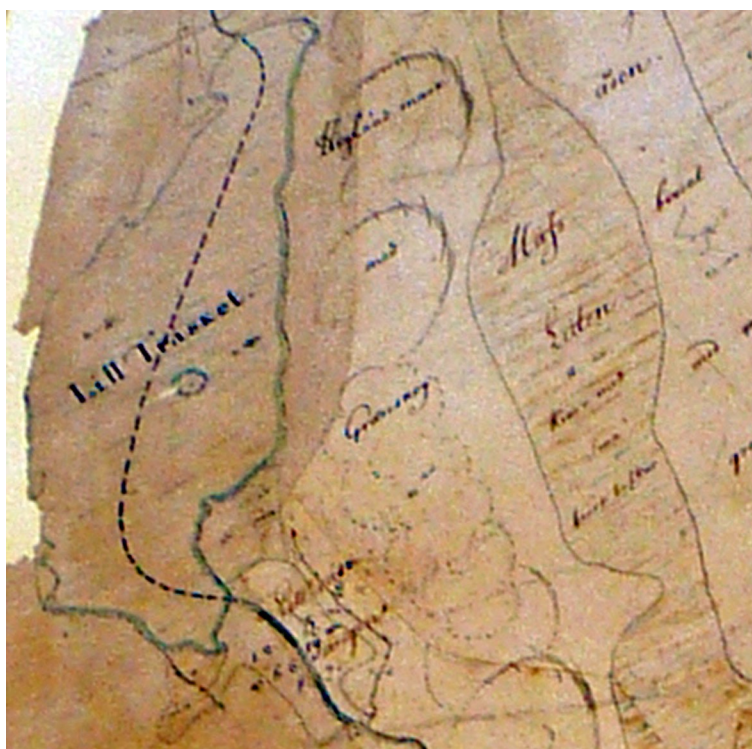


Kartta 2. Ote maanmittari Israel H. Vännannin vuonna 1756 laatimasta isojakokartasta, jossa esitetty Tjälaxin ja Nämpnäsin kylien aluetta. "Sommar Lands väg" on vanha rantatienlinjaus. Erikoisluettelon kartta, Närpiö 11:1, Vaasan maakunta-arkisto (VMA).

⁴ Nordlund K. I., Bland ur Närpes historia. 1928 ja Svenska Österbottens historia 1. 1977.



Kartta 3. Vuonna 1845 laadittu pitäjänkartta, jossa kuvattuna Kalaxin ja Nämtnäs kylien asutusta, viljelyksiä ja maastoa. Hankealueella sijaitsi vielä tuolloin kaksi Storträsket -nimistä vesistöä, jotka on myöhemmin laskettu viljelysmaan lisäämiseksi. Kartta, Arkistolaitoksen digitaalarkisto, <http://digi.narc.fi/digi/view.ka?kuid=551608>



Kartta 4. 1750-luvun isojakokartalle on merkitty Lillträsketin halki johtanut talvitie. Erikoisluettelon kartta Närpiö 5:2, VMA.

Maastoinventointimenetelmä

Maastoinventoinnissa tarkastettiin tuulivoimaloiden paikat ja tielinjaukset ja niiden lähiympäristöä tarkemmin siellä, mistä maanpinnan korkokuvan, maaperän tai kasvillisuuden perusteella saattoi olettaa löytyvän uusia muinaisjäännöksiä. Tunnetut muinaisjäännökset tarkastettiin niiltä osin kuin niiden lähistölle on suunnitteilla rakentamisen alueita ja kohteille tehtiin mahdollisuuksien mukaan rajaukset. Joitakin voimalapaikkoja ja suunniteltuja pääsyteiden linjauksia ei voitu inventoida, koska maasto on pusikoitunut ja havaintojen tekeminen ja kulkeminen oli mahdotonta. Myös muinaisjäännösten löytymisen kannalta epätodennäköiset tasaiset rämettyneet alueet jätettiin pääosin tarkastamatta. Havainnot perustuvat pintahavainnointiin ja maannosten tarkastamiseen kairaamalla ja lapion pistoin hienon soran/hiekkaisilla vyöhykkeillä sekä esim. epämääräisten kuoppien kohdilla. Metsäiset selänteet, missä maakerrokset ovat säilyneet ehjinä inventoitiin tarkemmin.

Maanpinnan alapuolisia rakenteita on kivikkoisessa tai karkean soran metsämaastossa hankala paikantaa ja useimmiten merkit niistä löytyvätkin sattumalta, kuten metsäojien ja teiden leikkauksista. Siten myös tässä inventoinnissa on kiinnitetty huomioita näihin.

Työssä käytettiin EGNOS-yhteensopivaa paikanninta Garmin GPSmap 62s ja Quantum GIS 1.8.0 paikkatieto-ohjelmaa.

3. Tulokset

Inventoinnissa paikannettiin yksi uusi muinaisjäännos, joka on pyyntisuoja kohteesta Lappnäsberget 2. Kohde voi ajoittua myös esihistorialliselle ajalle. Muutamista tunnetuista kohteista löytyi uusia röykkiöitä, jotka ovat lähinnä viljelyröykkiöitä. Muita inventointihavaintoja olivat viisi rajamerkkiä, jotka kaikki saman metsätien varrelta. Metsäteiden varsilta löytyi lisäksi peltoaitoja ja viljelysröykkiöitä neljästä kohteesta, jotka liittyvät pääosin lähihistorian viljelystointintaan, ja niitä ei luokiteltu muinaisjäännöksiksi. Kohteesta Lappnäsberget löytyi kolmiomittaustornin tukiröykkiöitä, joita niitäkään ei voi pitää muinaisjäännöksinä. Alueelta 2 ei löytynyt muinaisjäännöksiä eikä muitakaan mainittavia arkeologisia havaintoja tehty.

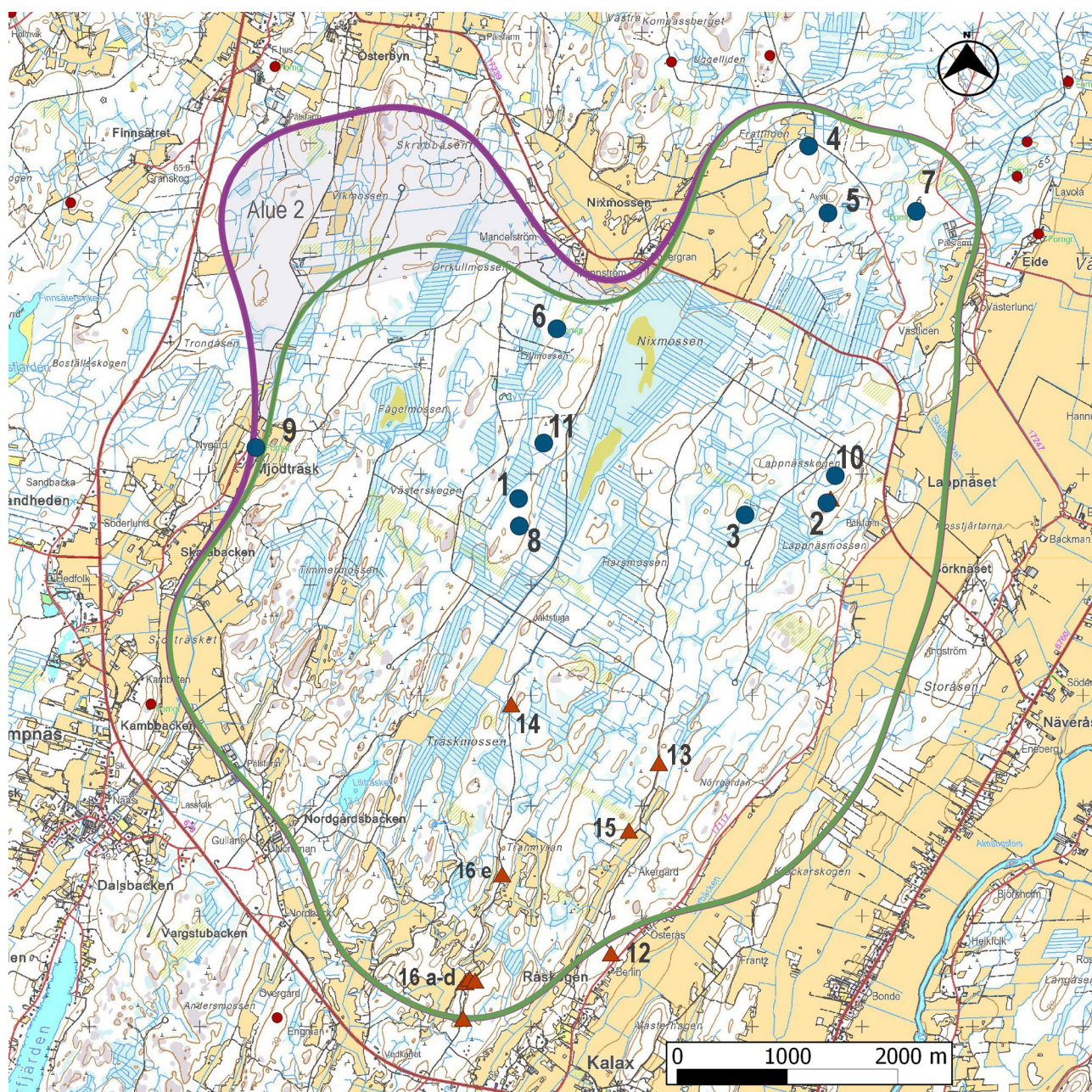
Lappnäsbergetiltä ei löytynyt aiemmissa tiedossa ilmoitettuja röykkiöitä. Ympäristössä on tehty metsänharvennusta, hakkuita ja/tai aurausta, ja voi olla, että röykkiöt ovat tässä hävinneet tai niitä ei tiheän nuoren puuston ja aluskasvillisuuden takia havaittu. Ehkä myös samoista syistä Västerbergin ja Bastubackenin kaikkia ilmoitettuja röykkiöitä ei havaittu.

Kohteessa Lappnäsberget 2 muinaisjäännöksen säilyttäminen ei olisi mahdollista, jos rakentaminen toteutuisi sijoitus suunnitelman mukaan, jonka perusteella maastoinventointi tehtiin. Myös kohde Alliden/Vadströms skogsskifte saattaa vaarantua ja ehkä myös kohteet Bastubacken ja Västerberg. Muilta osin hankkeen toteutuksella ei olisi suoraa eikä merkittävää vaikutusta arkeologiseen kulttuuriperintöön.

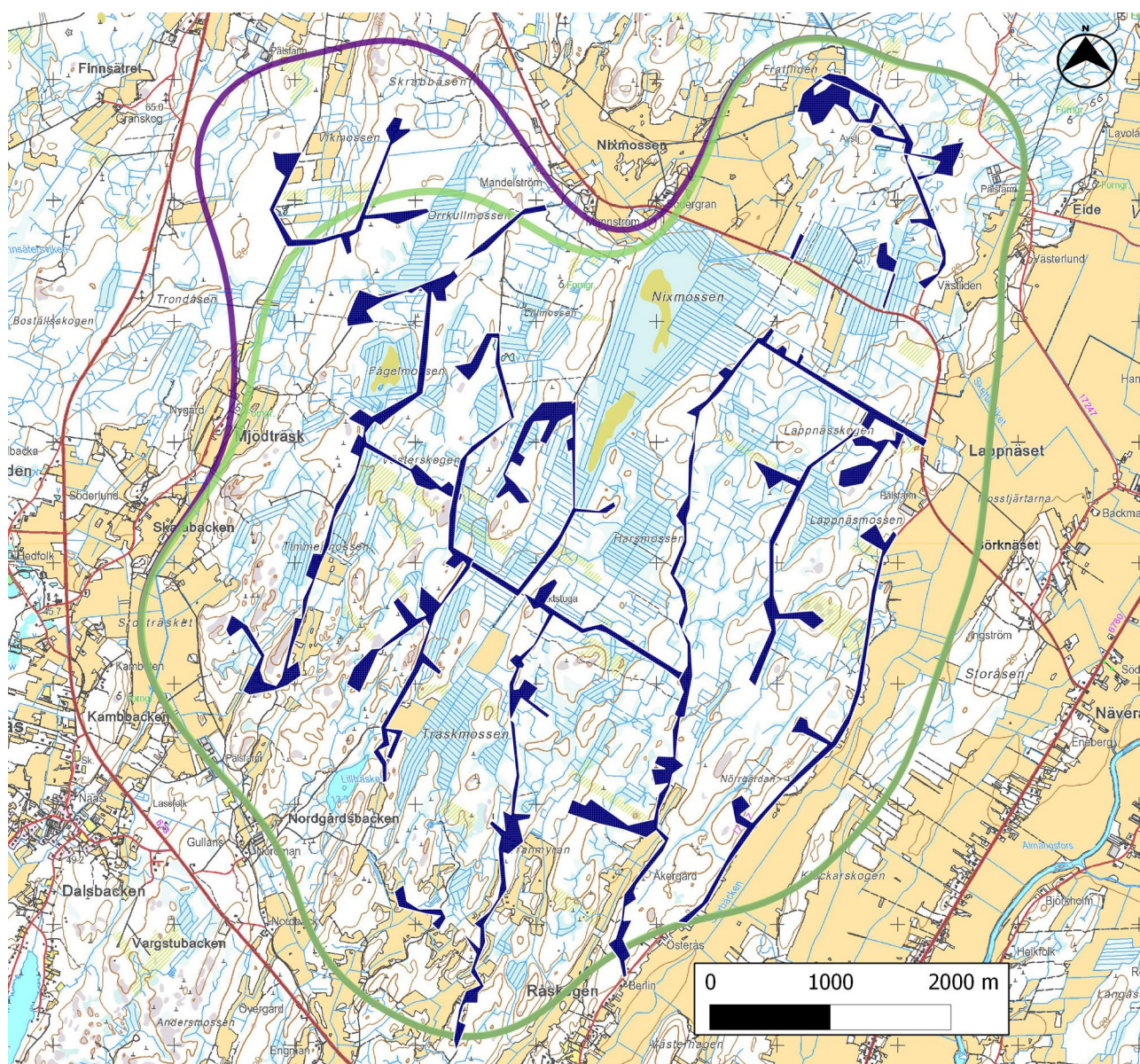
Jaana Isopalo

27.11.2013

4. Yleiskartat



Kartta 5. Hankealueet, alue 2 tummennettuna. Muinaisjännökset hankealueella numeroitu 1-11, muut inventointihavainnot no. 12-16 (kolmio). Lähialueen muinaisjännökset merkitty punaisilla pisteillä.



Karta 6. Inventoidut alueet.

5. Kohdehakemisto

Kohde	Sivu	Mj-tyyppi/ tyypin tarkenne	ajoitus	lkm	Mj- luokka
1. Bastubacken	11	hautapaikat, röykkiöt	esihistoriallinen	4-5	2
2. Lappnäsberget	13	hautapaikat, röykkiöt	esihistoriallinen	3-4	2
3. Lappnäsmissen	15	kivirakenteet, röykkiöt	esihistoriallinen	3	2
4. Norrskogens/Fäbobacke	16	hautapaikat, röykkiöt	esihistoriallinen	n. 90	2
5. Norrskogen/kaatopaikka-alue	20	hautapaikat, röykkiöt	esihistoriallinen	?	2
6. Rävliiden	22	hautapaikat, röykkiöt	esihistoriallinen	25	2
7. Alliden/Vadströms skogsskifte	23	työ- ja valmistuspaikat, viljelyröykkiöt	historiallinen	25-40	2
8. Bastubacken 2	26	kivirakenteet, röykkiöt	ajoittamaton	2-3	2
9. Häggfors/Mjödträsket	28	maarakenteet, kummut	ajoittamaton	10	2
10. Lappnäsberget 2	29	työ- ja valmistuspaikat, pyyntitukikohdat	ajoittamaton	1	1
11. Västerberg	31	kivirakenteet, röykkiöt	ajoittamaton	1-6	2
12. Berlin	32	työ- ja valmistuspaikat, peltoaita	resentti	1	4
13. Rotgården	32	työ- ja valmistuspaikat, peltoaita	resentti	1	4
14. Storträsket	33	työ- ja valmistuspaikat, viljelyröykkiöt	resentti	4	4
15. Söckliiden	34	työ- ja valmistuspaikat, viljelyröykkiöt	historiallinen	7	4
16. Vedkäret-Tranmyran	35	kivirakenteet, rajamerkit	historiallinen	5	4

Taulukko. Muinaisjäännösluokat (mj-luokka): 1. uusi kohde 2. tunnettu kohde 3. muu kulttuuriperintökohde 4. muu inventointihavainto.

6. Kohdetiedot

Esihistorialliset muinaisjäännökset

1. BASTUBACKEN

Mj-rekisteri:	545010061
<i>Laji:</i>	kiinteä muinaisjäännös
<i>Mj-tyyppi:</i>	hautapaikat
<i>Tyyppin rakenne:</i>	röykkiöt
<i>Ajoitus yleinen:</i>	varhaisrautakautinen
<i>Lukumäärä:</i>	5
<i>Rauhoitusluokkaehdotus:</i>	2

Paikkatiedot:

Karttanumero: 1241 05

Koordinaatit: P: 6946782 I: 205888
z n. 22 m mpy

osin tuhoutunut röykkiö P: 6946810 I: 205845

koord.selite: Museoviraston rekisteriportaalin mukaan

Inventointimenetelmät: pintahavainnointi

Aiemmat tutkimukset: 1988 Mirja Miettinen tarkastus

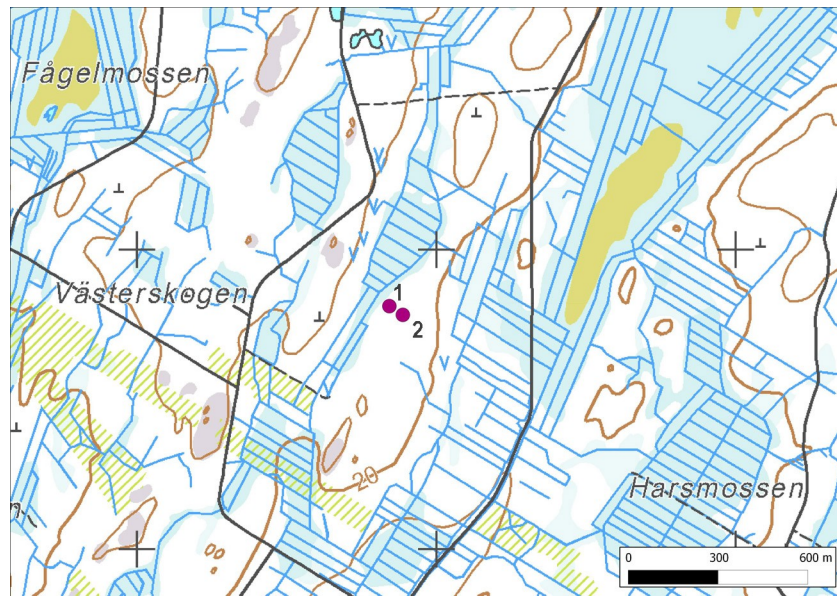
Maastotiedot: Närpiön keskustasta n. 7 km pohjoisluoteeseen laajan Nixmossenin suo- ja rämealueen lounaispuolella loivasti itään laskevalla moreenikankaalla. Länsipuolella on tasaista rämemaastoa.

Kuvaus:

2008: Itärinteellä, matalalla metsäniemekkeellä vanhassa metsässä 4-5 matalaa röykkiötä, joiden läpimitta on 2-3 m. Vahvan aluskasvillisuuden vuoksi niitä oli vaikea erottaa.

2013: Alue oli tarkastushetkellä hakkuiden jälkeen laajasti erittäin tiheän koivupusikon valtaama, jossa kulkeminen oli mahdotonta ja kohteiden etsiminen ei juurikaan onnistunut. Maan pintakerrokset ovat tuhoutuneet metsänaurauksessa. Vain yksi röykkiö voitiin paikantaa, n. 50 m luoteeseen ilmoitetusta koordinaattipisteestä. Se on jonkin verran tuhoutunut, ilmeisestikin metsätöissä. Röykkiön mitat: n. 4 x 2 m, korkeus n. 30 cm, kivet keskimäärin n. 30 cm halkaisijoiltaan, mutta useita isompiakin kiviä. Rakenteen pinta oli auki ja hautaukseen viittaavaa, kuten palanutta luuta tms. ei havaittu. Vuoden 1971 peruskartalle on merkitty pelto n. 400 m kaakkoon.

Vaikutusten arvio: Lähin tuulivoimala on suunnitteilla n. 150 metrin etäisyydelle lounaaseen ja huoltotielinjaus n. 50 metrin etäisyydelle kaakkoispuolella. Tien sijoitussuunnitelman toteutuksella olisi ehkä vaikutusta kohteeseen.



Kartta 7. No. 1; vuonna 2013 löytynyt rökkiö, no. 2, kohteen aiemmin ilmoitettu sijainti.



Kuva 2. Paikannettu rökkiö kuvattuna kaakosta.

2. LAPPNÄSBERGET

Mj-rekisteri:	545010052
<i>Laji:</i>	kiinteä muinaisjäännös
<i>Mj-tyyppi:</i>	hautapaikat ?
<i>Tyyppin tarkenne:</i>	röykkiöt
<i>Ajoitus yleinen:</i>	rautakautinen
<i>Lukumäärä:</i>	
<i>Rauhoitusluokkaehdotus:</i>	2
Paikkatiedot:	
<i>Karttanumero:</i>	1241 05
<i>Koordinaatit:</i>	P: 6946743 I: 208679 z 27-30 m mpy
<i>koord.selite:</i>	Museoviraston rekisteriportaalin mukaan
kolmimittaustornin tukiröykkiöitä	P: 6946761 I: 208708
<i>Inventointimenetelmät:</i>	pintahavainnointi
Aiemmat tutkimukset:	1987 Mirja Miettinen tarkastus

Maastotiedot: Noin 7 km Närpiön keskustasta pohjoiseen ja Västra Yttermarkista n. 3,7 km länsilounaaseen ja Nixmossenin tiestä n. 500 m länteen, Lappnässmossenin koillispuolella. Alue kalliainen mäki, jonka rinteet laskevat jyrkimmin etelään ja itään. Laella kasvaa harvaa männikköä.

Kuvaus:

1987: Tarkastushetkellä alueella kasvoi 10-15-vuotiasta mäntytaimikko ja osa alueesta oli äsken aurattua hakkuualueutta. Tasaisella alueella taimikossa 3-4 selvästi erottuvaa matalaa, läpimitaltaan noin 3-4 metriä olevaa röykkiötä, joista pari suurten maakivien vierellä. Röykkiöitä peitti tarkastushetkellä ruoho. Viereisellä hakkuualueella oli paikallisten oppaiden mukaan muutama samantyyppinen röykkiö, joita ei kuitenkaan ollut mahdollista tarkastuksessa erottaa äsken aurattua kivisestä maasta. Taimikossa röykkiöiden ympärillä oli lisäksi tasaisia, kivettömän näköisiä alueita, jotka ehkä liittyvät röykkiöihin tai mahdolliseen muuhun muinaiseen ihmistoimintaan tai myös myöhempään viljelyyn.

2013: Ilmoitettu rajattu alue sijaitsee kallioilla, ja sieltä ei löytynyt aiemman kuvauksen mukaisia röykkiöitä. Ilmoitetun koordinaattipisteen kohdalla on luontaista karkeaa kivikkoa. Aiempi kuvaus sopisi paremmin n. 50-100 m luoteeseen sijaitsevaan mäntytaimikoita/nuorta metsää kasvavaan tai hakattuun alueeseen, mistä röykkiöitä etsittiinkin, tosin tuloksetta. Maanpinta on siellä epätasainen metsänaurausten jäljiltä ja heinittynyt, maasto kivistä ja myös isoja maakiviä esiintyy. Kallioista itään ja kaakkoon on rämeistä maastoa ja kuusivaltaista metsää ja hieman yli 100 m etelään hiljattain hakattu metsäpalsta, joita alueita ei tarkastettu.

Kallion laella on kolmimittaustornin 4 tukiröykkiötä alle 10:n metrin etäisyydellä toisistaan. Yksi röykkiöistä on hajonnut. Ympärillä on kasvillisuuden peittämiä kuoppia, joista kivet on otettu röykkiöihin. Kolmimittaustorni on merkitty vuoden 1971 peruskartalle. Röykkiöt eivät ole muinaisjäännöksiä.

Vaikutusten arvio: Tuulivoimala on suunnitteilla n. 250 metrin etäisyydelle pohjoispuolelle. Hankkeen toteutuksella ei olisi vaikutusta kohteeseen. Kohteen rajausta ehdotetaan poistettavaksi, koska ko. alueella ei sijaitse muinaisjäännöksiä.



Kartta 8. Kohdepiste merkitty punaisella ympyrällä, vihreä ympyrä: kolmiomittaustornin tukiröykkiötä.



Kuva 3. Yleiskuvaa kallioiden luoteispuoliselta alueelta. Kuva luoteesta.



Kuvat 4-5. Kallioiden laella sijaitsevia kolmiomittaustornin tukiröykkiötä. Kuvat lounaasta ja pohjoisesta.

3. LAPPNÄSMOSSEN

Mj-rekisteri: **545010053**
Laji: kiinteä muinaisjäännös
Mj-tyyppi: kivirakenteet
Tyyppin tarkenne: rökkiöt
Ajoitus yleinen: esihistoriallinen ?
Lukumäärä:
Rauhoitusluokkaehdotus: 2

Paikkatiedot:
Karttanumero: 1241 05
Koordinaatit: P: 6946631 I: 207938
 z 22,5 m mpy
koord.selite: vuoden 2013 inventoinnissa havaittu rökkiö
Inventointimenetelmät: pintahavainnointi
Aiemmat tutkimukset: 1988 Mirja Miettinen tarkastus

Maastotiedot: Närpiön keskustasta n. 6,5 km pohjoisluoteeseen. Paikka on tasaisten rämeiden ympäröimä vain hieman ympäristöstään kohoava korkeampi maaston kohta, maaperä on kivikkoista. Paikalla kasvoi nuori tiheä kuusivaltainen metsikkö. Pohjoispuolella oli tehty harvennushakkuita.

Kuvaus:

1988: Hakkuuaukean laidassa muutaman kymmenen metrin säteellä kolme pyöreähköä n. 3-5 metrin läpimittaisia rökkiöitä. Korkeimmassa (n. 50-60 cm) on iso kuoppa keskellä. Kahdessa matalammassa ei havaittu juurikaan kaivelun jälkiä. Noin 150-200 m eteläkaakkoon havaittiin ainakin 4-5 samankokoista ruohottunutta rökkiöitä.

2013: Kohteessa havaittiin yksi keskuskuopallinen n. 5 m läpimitaltaan oleva rökkiö. Lähietäisyydellä ei tunnistettu muita rökkiöitä. Rökkiön tulkinta haudaksi ei ole varma. Kysymys voisi olla myös esim. säilytyspurnusta. Vuoden 1988 inventoinnissa eteläkaakosta havaittuja rökkiöitä ei etsitty.

Vaikutusten arvio: Tuulivoimala on suunnitteilla n. 200 metrin etäisyydelle pohjoisluoteeseen ja tielinjaus n. 100 metrin etäisyydelle pohjoispuolelle. Näiden suunnitelmien toteutuessa kohde on mahdollista säilyttää.



Kartta 9. Lappnäsudden.



Kuva 6. Keskuskuopallinen rökkiö. Kuva koillisesta.

4. NORRSKOGENS/FÄBOBACKE

Mj-rekisteri: **545010054**
Laji: kiinteä muinaisjäännös
Mj-tyyppi: hautapaikat
Tyyppin tarkenne: röykkiöt
Ajoitus yleinen: varhaisrautakautinen
Lukumäärä: n. 90
Rauhoitusluokkaehdotus: 2

Paikkatiedot:

Karttanumero: 1241 05, 1241 06

Koordinaatit: P: 6949972 I: 208513
 z 25-27,5 m mpy

koord.selite: tutkittu hautaröykkiö

Inventointimenetelmät: pintahavainnointi, kairaus

Aiemmat tutkimukset: 1987 Mirja Miettinen tarkastus
 1987-88 Mirja Miettinen kaivaus
 2010 Kaisa Lehtonen ja Leena Koivisto tarkastus

Maastotiedot: Noin 10 km Närpiöstä pohjoiseen, Nixmossenin kylästä n. 1,5 km koilliseen ja Nixmossenin tieltä 1,5 km pohjoiseen metsäteiden länsi-eteläpuolella. Morenimäen laella ja rinteillä on noin 200 x 200 m laajalla alueella röykkiöitä. Mäen laella kasvaa mäntyvaltaista metsää. Eteläpuolella sijaitsee pois käytöstä jäänyt Norrskogenin kaatopaikka-alue.

Kuvaus: Vuosien 1987-88 tutkimuksissa havaittiin harvakkossa n. 10-15-vuotiaassa mäntymetsikössä pitkän ruohon seassa useita kymmeniä pääosin n. 2-3 m halkaisijoiltaan olevia matalia röykkiöitä, joitakin yli 4 m halkaisijaltaan olevia, osa röykkiöistä oli tehty isojen maakivien viereen tai ympärille. Rakenteiden pinta oli ruohon ja varpukasvillisuuden peitossa. Närpes Hembygdsföreningin vuonna 1987 tekemien laskujen mukaan röykkiöitä on yli 90. Tutkimusten aikana kartoitettiin röykkiöitä lisää, ja määräksi tuli n. 120. Osa rakenteista oli vaurioitunut metsätöissä.

Alueen pohjoisreunalla havaittiin suurin röykkiö, kooltaan n. 14 x 9 m ja sen päällä runsaasti hiekkakivilaakoja. Myös mäen etelä-lounaisreunalla oli yhden röykkiön pinnalla hiekkakivilaakoja näkyvissä. Alueelle tehdyissä koepistoissa maannos todettiin paikoin hiilen ja humuksen sekaiseksi, hiilen arveltiin mahdollisesti olevan merkki kaskiviljelystä.

Vuosina 1987-1988 tutkittiin kaivauksin alueen pohjoisreunalla sijaitseva suurin röykkiö, jonka pinta koostui hiekkakivilaatoista. Rakenteesta löytyi kaksi kappaletta palamatonta luuta, jotka osteologi määrittä ihmisen reisiluuksi. Lisäksi löytyi hiekkakivilaatoista tehty paasiarkuksi tulkittu hajonnut rakenne. Röykkiön pohjalta löytyi hieman myös palanutta luuta. Tämän perusteella röykkiöön on voitu tehdä myös polttohautaus/polttohautauksia. Alueella tutkittiin kaivauksin vuonna 1988 myös toinen röykkiö, joka sijaitsi isosta röykkiöstä 25 m kaakkoon. Se osoittautui viljelyröykkiöksi.

Tutkimusten perusteella osan röykkiöistä arveltiin olevan viljelysröykkiöitä, joiden ikää ei voi määrittellä. Hiekkakivin peitetyt röykkiöt ja osa muistakin röykkiöistä arvioitiin haudoiksi. Mäen koillisreunalla metsätien reunalla havaittiin maatuneita rakennusten multapenkkejä. Paikalla on voinut olla karjamajoja vielä 1900-luvun alkupuolellakin.

2013: Inventoinnissa pyrittiin selvittämään jatkuuko muinaisjäännösalue aiemmin rajatusta etelämmäksi. Kaikkia röykkiöitä ei pyritty kartoittamaan ja yksittäisten röykkiöiden rakennetta tarkemmin selvittämään. Muinaisjäännösalue vaikutti olevan entisellään lukuun

ottamatta useita tuulenskaatoja. Ilmoitettu määrä n. 90-120 rökkiötä vaikutti suurelta siihen nähden, kuinka paljon niitä kursorisesti havaittiin. Voi olla, että osa niistä on hyvin huomattomia. Rakenteiltaan selvimmät, suurimmat ja kompakteilta vaikuttavat rökkiöt sijaitsevat mäen keskiosassa korkeimman alueen tuntumassa. Tutkittujen rökkiöiden läheisyydessä oli useita tuulenskaatoja sekä muuallakin pohjoisrinteellä. Niiden kohdilla havaittiin runsaasti punaista hiekkakiveä ja yhdessä puun juuristossa heikosti hiiltä.

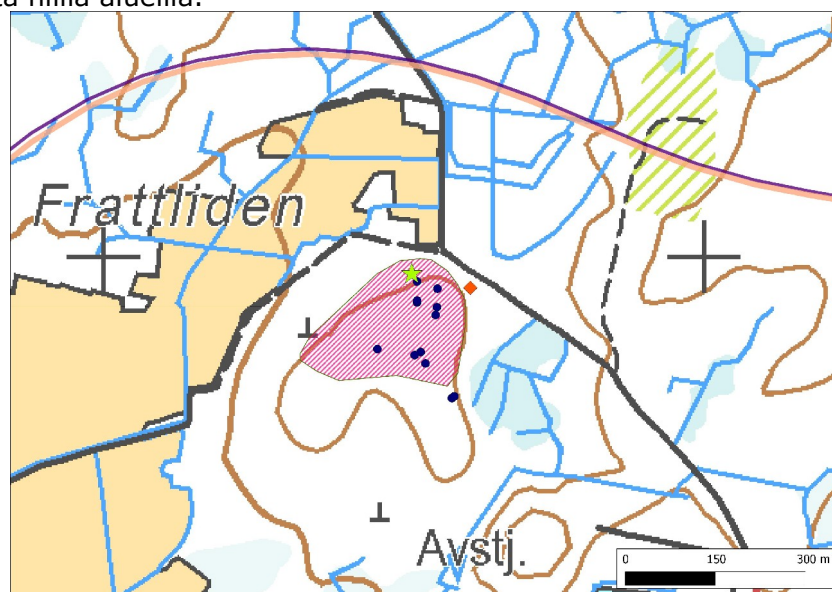
Aiemman rajauksen kaakkoispuolella muutama kymmenen metriä etelään on kaksi epämääräistä n. 2 m halkaisijaltaan olevaa pyöreähköä rökkiötä, joissa kivet ovat hyvin löysästi paikoillaan. Pinta on sammaleen peitossa. Maannoksessa ei todettu huuhtoutumiskerrosta. Kysymys on todennäköisesti lähihistoriassa syntyneistä viljelyrökkiöistä, joita ei luokitella muinaisjäänöksiksi.

Muinaisjäänösalueetta kiertäville metsäautoteille ja mäen länsiosaan suunnitellun huoltotien linjaus tarkastettiin ympäristöineen ja samoin muinaisjäänösalueen eteläpuolinen kapea metsäinen alue, joka rajautuu etelässä tiheää mäntytaimikkoa kasvavaan ja metsäaurattuun palsaan. Suunniteltu tuulivoimalan paikka sijoittuu muinaisjäänösalueen lounaispuolelle metsäauratulle hakkuualueelle, missä kasvoi nuorta mänty/koivutaimikkoa.

Vuoden 1989 kaivausraporttiin merkittyjen karjamajojen paikkeilta, muinaisjäänösalueen koillispuolelta läheltä metsäautotietä löytyi mahdollinen tulisijan pohja, joka erottui n. 2 x 1,5 laajana ja n. 30-40 cm korkeana kumpuna, jossa kairauksessa todettiin hiekkaa, vähän kiviä ja hiiltä. Pinnassa kasvoi runsaasti apilaa. Läheisyydessä erottui hyvin heikosti tasaisia alueita ja joitakin vallimaisia kohtia. Epämääräisyyden ja ilmeisen nuoren iän perusteella rakenteita ei ehdoteta muinaisjäänöksiksi.

Ehdotus suoja-alueeksi: Aiemman rajauksen mukaisesti, mutta siten että rajausta hieman supistetaan alueen eteläosassa, mistä ei inventoinnissa löytynyt muinaisjäänöksiksi tulkittavia rakenteita.

Vaikutusten arvio: Tuulivoimala on suunnitteilla n. 200 metrin etäisyydelle lounaispuolelle ja huoltotielinjaus lähimmillään n. 50 metrin etäisyydelle. Etäisyys on oletettavasti riittävä ja muinaisjäänösalue on mahdollista säilyttää ehjänä mahdollisessa rakentamisen vaiheessa. Kaato-alueella on siirretty, poistettu ja läjitetty maata voimaperäisesti, ja muinaisjäänöksiä ei voi enää sijaita niillä alueilla.



Kartta 10. Norrskogens/Fäbobacke, kohteen rajaus. Tutkittu rökkiö; vihreä tähti, sininen ympyrä; rökkiö (kaikkia rökkiöitä ei kartoitettu), vinoneliö; muu havainto, tulisijan pohja.



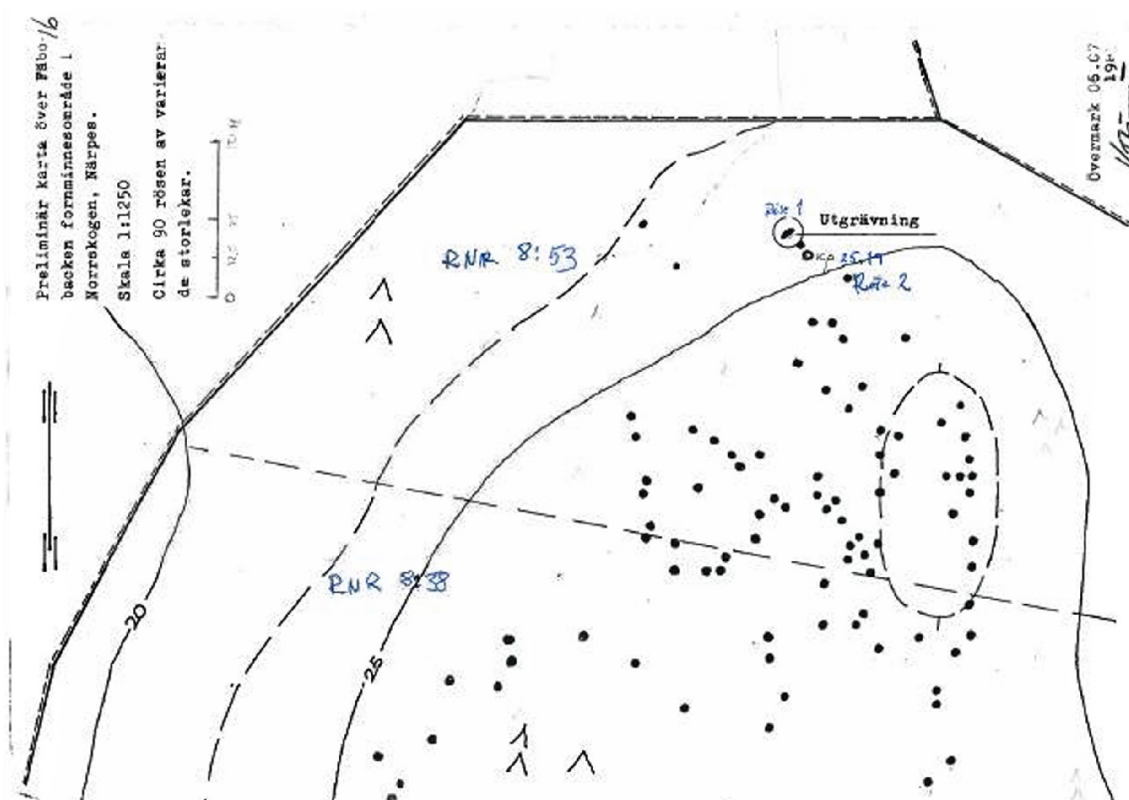
Kuva 7. Vuosina 1987-88 kaivauksin tutkittu ennallistettu röykkiö kuvattuna idästä.



Kuva 8. Sammaleen ja heinän peittämä röykkiö alueen keskiosassa.



Kuva 9. Mahdollinen karjamajan tulisijan pohja muinaisjäännösalueen koillispuolella. Kuva etelästä.



Kartta 11. Närpes Hembygdsförening on laatinut kartan alueen röykkiöiden sijainnista ennen vuosien 1987-88 kaivauksia. Kartta: Mirja Miettinen, Närpiö Norrskogens/Fäbobacke. Kaivausraportti 8.1.1989, s. 16. Museoviraston arkisto.

5. NORRSKOGEN/KAATOPAIKKA-ALUE

Mj-rekisteri:	545010055
<i>Laji:</i>	kiinteä muinaisjäännös
<i>Mj-tyyppi:</i>	hautapaikat
<i>Tyyppin tarkenne:</i>	röykkiöt
<i>Ajoitus yleinen:</i>	varhaisrautakautinen
<i>Lukumäärä:</i>	?
<i>Rauhoitusluokkaehdotus:</i>	2

Paikkatiedot:

<i>Karttanumero:</i>	1241 05
<i>Koordinaatit:</i>	P: 6949365 I: 208689 z 20-25 m mpy
<i>koord.selite:</i>	arvioitu keskikoordinaatti
<i>Inventointimenetelmät:</i>	pintahavainnointi
<i>Aiemmat tutkimukset:</i>	1987 Mirja Miettinen tarkastus 1988 Mirja Miettinen kaivaus 2007 Katja Vuoristo kaivaus

Maastotiedot: Närpiön keskustasta n. 9,5 km pohjoiseen Norrskogenin metsäautotien varressa Norrskogenin suljetulla kaatopaikka-alueella. Täytetty kaatopaikka erottuu maastossa korkeana puuttomana kumpuna, sen länsipuolelta on otettu laajalti maa-aineksia - näillä alueilla sijainneet röykkiöt ovat tuhoutuneet. Kaatopaikka-alueen eteläpuolella on nuoria metsiä, missä voi olla kartoittamattomia röykkiöitä.

Kuvaus: Ennen kaatopaikan täyttämistä alueella oli vuoden 1987 tarkastuksessa havaittu 20 pientä ja matalaa kiviröykkiötä. Vuonna 1988 tutkittiin kaivauksin yksi röykkiö, koska se oli jäämässä laajenevan kaatopaikan alle. Röykkiö oli löydötön ja sen funktio jäi avoimeksi. Vuoden 1987 tarkastusraportin mukaan röykkiöitä voisi olla myös metsäautotien itäpuolella, jota aluetta ei tuolloin tarkastettu.

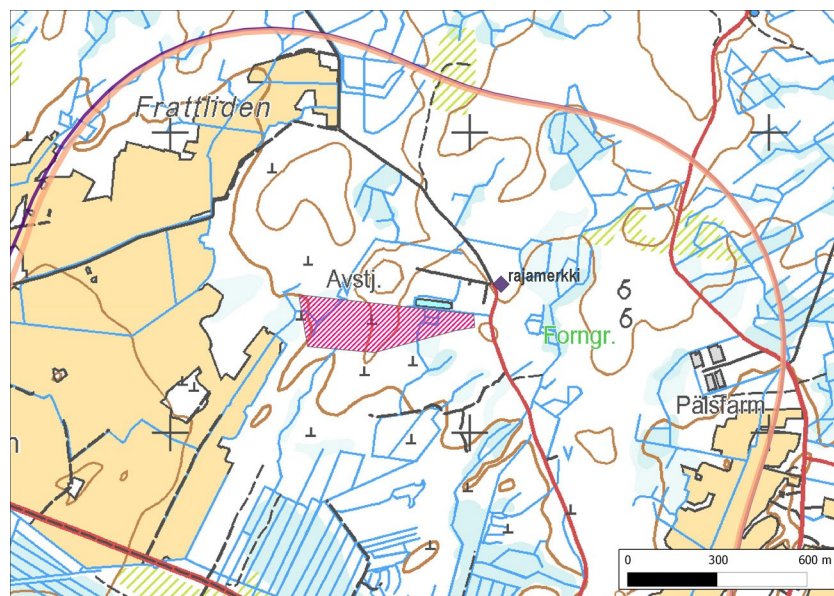
Vuonna 2007 kaivettiin kolme röykkiötä, ja ne olivat löydöttömiä. Kahdessa niistä tulkittiin olevan rakenteita, joiden perusteella kyse olisi ehkä hautaröykkiöistä. Kaksi muuta tulkittiin kaski- tai viljelyröykkiöiksi.

2013: Inventoinnissa tarkastettiin suunniteltu huoltotielinjaus, joka tulisi kulkemaan kaatopaikka-alueen halki itä-länsisuunnassa. Täytetyn alueen länsipuolelta on otettu laajasti maa-aineksia, osin alue on matalaa taimikkoa kasvavaa aurattua hakkuualueita. Jonkin verran ehjiä alueita on säilynyt täytetyn kaatopaikka-alueen koillispuolella, missä oli pieni metsikkö ja paikoin idässä metsäautotieltä kaatopaikalle johtavan ajotien varrella. Näiden alueiden tarkastuksessa ei tehty havaintoja röykkiöistä.

Aiempi muinaisjäännösrajaus ylittää myös kaatopaikka-alueen eteläpuolelle, missä kasvoi tiheää nuorta metsää, maasto on osin soistunutta ja alavaa. Ko. alueelle ei ole suunnitteilla tuulivoimamahankkeeseen liittyvää rakentamista, ja aluetta ei tarkastettu. Metsäautotien ja kaatopaikalle johtavan tien risteyskohdalla tien itäpuolella on n. 4 m halkaisijaltaan oleva matala kiveys, jossa on maakiviä ja useita isoja laattamaisia kiviä. Kyseessä on rajamerkintä, joka sijaitsee nykyisellä rajalinjalla. Muita röykkiöitä tien itäpuolelta ei havaittu.

Ehdotus suoja-alueeksi: Täytetyllä kaatopaikan alueella ja suurimmaksi osaksi myös sen länsi- ja itäpuolella maakerrokset ovat täysin tuhoutuneet. Tältä alueelta muinaisjäännöksen suoja-alue voidaan poistaa. Kaatopaikka-alueen eteläpuolista aluetta ei tarkastettu. Siellä suojavajöhyke tulee säilyttää. Inventoinnissa ei selvinnyt, mihin havaintoihin aikaisempi rajausta tämän alueen osalta perustuu.

Vaikutusten arvio: Tuulivoimala on suunnitteilla n. 250 metrin etäisyydelle luoteeseen. Huoltotielinjaus kulkee lähes kokonaan alueella, missä maa-aineksia on voimaperäisesti siirretty, poistettu ja läjitetty. Hankkeen toteutuksella ei olisi vaikutusta kohteeseen.



Kartta 12. Norrskogen/kaatopaikka-alue, kohteen rajausta.



Kuva 10. Norrskogenin metsäautotien itäpuolelta havaittiin yksi kivirakenne, joka on rajamerkintä ja sijaitsee nykyisellä rajalinjalla. Kuva luoteesta.

6. RÄVLIDEN

Mj-rekisteri:	545010010
Laji:	kiinteä muinaisjäännös
Mj-tyyppi:	hautapaikat
Tyyppin tarkenne:	röykkiöt
Ajoitus yleinen:	varhaisrautakautinen
Lukumäärä:	25
Rauhoitusluokkaehdotus:	2

Paikkatiedot:

Karttanumero: 1241 05

Koordinaatit: P: 6948318 I: 206233

z 25-27,5 m mpy

koord.selite: suurin röykkiö ?

Inventointimenetelmät: ei tarkastettu

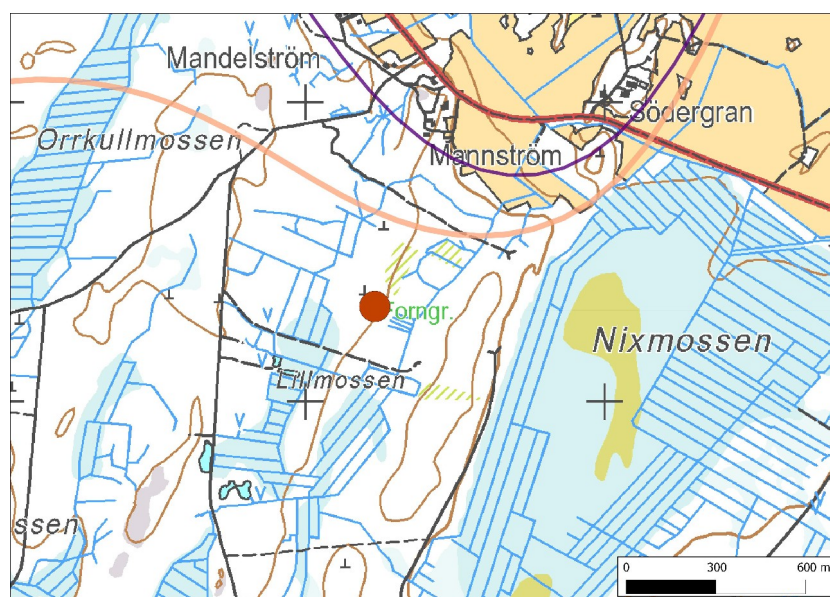
Aiemmat tutkimukset: 1972 Markku Torvinen inventointi

1988 Mirja Miettinen tarkastus

Maastotiedot: Närpiön keskustasta n. 8,5 km pohjoisluoteeseen Nixmossenin suo- ja rämealueen länsipuolella.

Kuvaus: Kivikkoisella itärinteellä on n. 4-15 m halkaisijaltaan olevia röykkiöitä. Röykkiöiden tarkka lukumäärä ei ole tiedossa. Noin 100 metrin etäisyydellä kaakkoispuolella on sijainnut Rävliiden-niminen peltoalue, joka on merkittynä vielä vuoden 1971 peruskartalle. Vuoden 1988 tarkastuksessa pellon eteläpäässä ja viljelysten länsipuolella havaittiin karjamajan maatuvat jäännökset.

Vaikutusten arvio: Lähin tuulivoimala on suunnitteilla noin kilometrin etäisyydelle. Hankkeen toteutuksella ei olisi vaikutusta kohteeseen.



Kartta 13. Rävliiden.

Historiallisen ajan muinaisjäännökset

7. ALLIDEN/VADSTRÖMS SKOGSSKIFTE

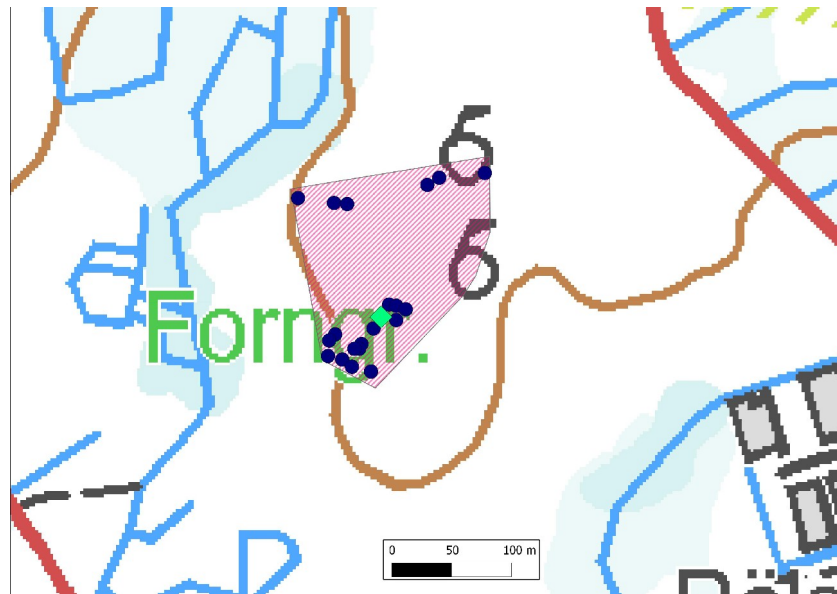
Mj-rekisteri:	545010011
<i>Laji:</i>	kiinteä muinaisjäännös
<i>Mj-tyyppi:</i>	työ- ja valmistuspaikat
<i>Tyyppin tarkenne:</i>	viljelyröykkiöt
<i>Ajoitus yleinen:</i>	historiallinen
<i>Lukumäärä:</i>	25-40
<i>Rauhoitusluokkaehdotus:</i>	2
Paikkatiedot:	
<i>Karttanumero:</i>	1241 05
<i>Koordinaatit:</i>	P: 6949381 I: 209488
<i>koord.selite:</i>	z n. 25-27,5 m mpy Museoviraston rekisteriportaalin mukaan
<i>Inventointimenetelmät:</i>	pintahavainnointi, kairaus
<i>Aiemmat tutkimukset:</i>	1927 Jacob Tegengren kartoitus 1972 Markku Torvinen inventointi

Maastotiedot: Närpiön keskustasta n. 9,5 km pohjoiskoilliseen ja Västra Yttermarkin kylästä 3,2 km luoteeseen, Edsvägenin ja Norrskogenin metsäautoteiden välissä moreenimäellä. Korkeimmalla alueella kasvaa harvahkoa nuorta mäntymetsää, mäen reunamilla on kuusivaltaista metsää.

Kuvaus: Kohteen röykkiöt ovat olleet tiedossa jo 1927, jolloin Jakob Tegengren kartoitti mäeltä 25 röykkiötä. Tegengren kutsuu paikkaa nimellä Vadströmin metsäsarka. Vuoden 1972 inventoinnissa röykkiöitä havaittiin mäen kaakkoisrinteellä: "Åbonden mukaan paikalla on vähintään 40 röykkiötä. Röykkiöt ovat pienehköjä, tavallinen läpimitta 2,5-3 metriä ja korkeus 0,5-0,6 metriä".

2013: Paikalta löytyi peruskartalle merkittyjen muinaisjäännösmerkkien länsi- ja lounaispuolella ainakin 20 röykkiötä. Muinaisjäännösmerkkien ja Edsvägenin välistä aluetta ei tarkastettu. Rakennelmat ovat n. 2,5-4,5 m halkaisijoiltaan, enimmillään yli puolimetriä korkeita, pintaa peittää sammal/paksu turvekr. ja/tai heinä, yksi on tehty ison maakiven viereen. Röykkiöt eivät pääosin ole kompakteja. Kankaan luoteisosassa sijaitsevia röykkiöitä kairattiin ja maannokossa ei todettu huuhtoutumiskerrosta, jonkin verran esiintyi hiiltä. Eteläosassa on joitakin kymmeniä metriä laaja tasainen heinittynyt alue, joka voi olla vanha pelto. Sen lähellä sijaitsee röykkiöitä. Kohteen röykkiöt tulkittiin viljelyröykkiöiksi.

Vaikutusten arvio: Tuulivoimala on suunnitteilla länsipuolelle. Tämän toteutuessa kaikkien kohteen röykkiöiden säilyttäminen ei olisi mahdollista.



Kartta 14. Kohteen rajaus. Sininen ympyrä; röykkiö (kaikkia röykkiöitä ei kartoitettu), vinoneliö; mahdollinen vanha peltokrs.



Kuva 11. Rakenteeltaan selvä röykkiö alueen pohjoisosassa. Kuva kaakosta.



Kuva 12. Kartoitetun alueen eteläosassa sijaitseva röykkiö.



Kuva 13. Maannosnäyte luoteisosan yhdestä röykkiöstä. Humuskerroksen alla esiintyi ruskea hiekkakrs. ja hieman hiiltä.

Ajoittamattomat muinaisjännökset

8. BASTUBACKEN 2

Mj-rekisteri: **545010061**
Laji: kiinteä muinaisjännös
Mj-tyyppi: kivirakenteet
Tyyppin tarkenne: röykkiöt
Ajoitus yleinen: ajoittamaton
Lukumäärä: 2
Rauhoitusluokkaehdotus: 2

Paikkatiedot:
Karttanumero: 1241 05

Koordinaatit:
 röykkiö 1 P: 6946500 I: 205938
 röykkiö 2 P: 6946531 I: 205894
 z 20-22,5 m mpy

Inventointimenetelmät: pintahavainnointi

Aiemmat tutkimukset: 1988 Mirja Miettinen tarkastus

Maastotiedot: Närpiöstä n. 7 km pohjoisluoteeseen Nixmossenin suo- ja rämealueen lounaispuolella, metsäautoteiden välissä loivasti itään viettävällä kivikkoisella moreenikankaalla. Länsi-luoteispuolella on nuorta sekametsää ja n. 50 m pohjoiseen laaja hakkuualue, joka kasvoi n. 2-3 metristä mäntytaimikkoa ja koivupusikkoa. Kohteen eteläpuolella rinteessä kasvaa nuorta tiheää kuusimetsää.

Kuvaus:
 1988: Hakkuuaukealla 3 röykkiötä, joista yksi on kiven päällä, yksi mahdollisesti kalliolla. Röykkiöt ovat matalia ja pari metriä halkaisijaltaan.

2013: Museoviraston rekisteriportaalisissa kohde on Bastubackenin alakohde b. Bastubacken a sijaitsee n. 250 m pohjoisluoteeseen. Koska kohteiden väliseltä alueelta ei ole havaittu aiemmassa inventoinnissa röykkiöitä eikä myöskään tässä inventoinnissa, on ne erotettu omiksi kohteikseen.

Paikalla havaittiin kaksi röykkiötä, röykkiöiden kohdalla kasvaa tiheähkösti nuoria kuusia:
 Röykkiö 1: maakiven päälle ja viereen koottu kiviä n. 3 m laajalle alueelle. Kivet ovat keskimäärin n. 20 cm halkaisijoiltaan ja ne sijaitsevat irtonaisesti, hajallaan sekä epätasaisesti. Rakenteen pinta on sammaleen peitossa.
 Röykkiö 2: n. 3,5 m laajalla alueella matala epätasainen kiveys, jossa vaihtelevan kokoiset kivet sijaitsevat hajallaan ja löysästi paikoillaan. Pinta on sammaleen peitossa.

Röykkiöiden rakenteessa esiintyy piirteitä, jotka viittaisivat lähinnä viljely/peltoröykkiöihin.

Vaikutusten arvio: Tuulivoimala ja huoltotie on suunnitteilla n. 150 m:n etäisyydelle luoteispuolelle. Suunnitelman toteutuessa kohde ei vaarannu.



Kartta 15. Havaitut rökkiöt 1 ja 2.



Kuva. 14 Röykkiö 1 kuvattuna lounaasta.

9. HAGGFORS/MJÖDTRÄSKET

Mj-rekisteri:

545010009

Laji: kiinteä muinaisjäännös
Mj-tyyppi: maarakenteet
Tyyppin tarkenne: kummut
Ajoitus yleinen: ajoittamaton
Lukumäärä: n.10 ?
Rauhoitusluokkaehdotus: 2

Paikkatiedot:

Karttanumero: 1241 05

Koordinaatit: P: 6947245 I: 203509

koord.selite: z n. 7,5-10 m mpy
 Museoviraston rekisteriportaalin mukaan

Inventointimenetelmät: ei tarkastettu

Aiemmat tutkimukset: 1972 Markku Torvinen inventointi

Maastotiedot: Kumpualue sijaitsee Nämptäsin kylästä n. 3,5 km pohjoiskoilliseen Mjödträsketissä.

Kuvaus:

1972: Paikka on ollut merenlahteen pistävä niemi. Ko. alue on loivaa itään laitumena käytettyä niittyä. Maastossa on pieniä maakumpuja, n. 2-2,5 x 1-1,5 x 0,5 m. Ne ovat ruohon peitossa ja monista pistää esiin kiviä. Sijoittelu on epäsäännöllistä, samoin kumpujen suunta. Paikallisen vanhan perimätiedon mukaan kysymyksessä on kalmistoalue.

Vaikutusten arvio: Lähistölle ei ole suunnitteilla tuulivoimaloita.



Kartta 16. Haggfors/Mjödträsk, kumpujen sijainti.

10. LAPPNÄSBERGET 2

Mj-rekisteri:

Laji:
Mj-tyyppi:
Tyypin tarkenne:
Ajoitus yleinen:
Lukumäärä:
Rauhoitusluokkaehdotus:

uusi kohde

kiinteä muinaisjäännös
työ- ja valmistuspaikat
pyyntitukikohdat
ajoittamaton
1
2

Paikkatiedot:

Karttanumero: 1241 05

Koordinaatit: P: 6946986 I: 208755
z n. 30 m mpy
Inventointimenetelmät: pintahavainnointi

Maastotiedot: Närpiön keskustasta n. 7 km pohjoiseen ja Nixmossvägenistä n. 450 m länteen, kallioiden Lappnäsbergetin korkeimmasta kohdasta hieman yli 200 m pohjoiseen, pienen avokalliokohouman länsireunalla.

Kuvaus: Paikalla on kalliosyvennykseen tehty pyyntisuoja/t. nk. tomtning. N. 3,5 m halkaisijaltaan oleva kuoppa, jonka pohjois-etelä ja länsisivulle on ladottu vaihtelevan kokoisia kiviä enimmäkseen yli metrin korkuisesti, pohjoissivulla kuoppaa suojaa kallio. Kivet ovat osaksi vyöryneet, osin painuneet sekä tiivistä paikoillaan ja pinta on jäkälien peitossa. Keltakartta- (Rhizocarpon geographicum) tai kaarrekeltakarvejäkälää ei havaittu. Kuopan pohjalla on ohuita peltilevyjä, jotka viittaavat siihen, että paikkaa on voitu käyttää melko lähihistoriassakin.

Vaikutusten arvio: Paikalle on suunnitteilla tuulivoimala. Tämän toteutuessa kohteen säilyttäminen ei olisi mahdollista.



Kartta 17. Lappnäsberget 2, kohteen sijainti.



Kuva 15. Rakennetta kuvattuna etelästä.



Kuva 16. Rakennetta kuvattuna kaakosta.

11. VÄSTERBERG

Mj-rekisteri:	545010060
Laji:	kiinteä muinaisjäännös
Mj-tyyppi:	kivirakenteet
Tyyppin tarkenne:	röykkiöt
Ajoitus yleinen:	ajoittamaton
Lukumäärä:	1
Rauhoitusluokkaehdotus:	2

Paikkatiedot:

Karttanumero:	1241 05
Koordinaatit:	P: 6947284 I: 206116 z 25 m mpy
koord.selite:	Museoviraston rekisteriportaalin mukaan
Inventointimenetelmät:	pintahavainnointi
Aiemmat tutkimukset:	1988 Mirja Miettinen tarkastus

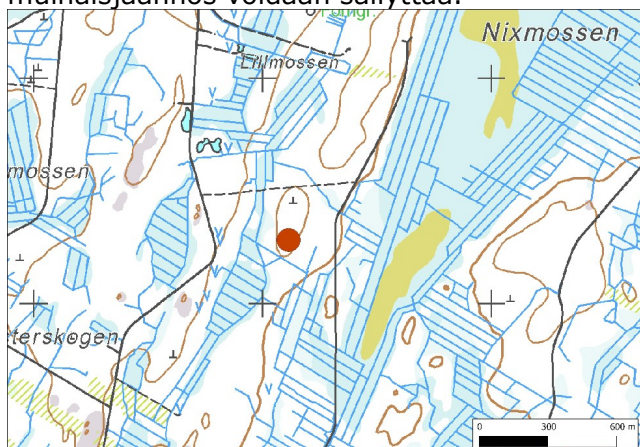
Maastotiedot: Noin 7,5 km Närpiöstä pohjoisluoteeseen Nixmossenin suo- ja rämealueen lounaispuolella matalan etelään ja itään viettävän kivikkoisen mäen eteläosassa. Alueella kasvaa kuusimetsää, mäen eteläkärjessä nuorta mäntyä.

Kuvaus:

1988: Noin 100 x 60 m laajalla alueella 6 röykkiötä, joista suurin on 8-9 m läpimitaltaan. Röykkiö on matala, keskellä on kaiveltu vanha kuoppa, pinnalla jonkin verran sammalta. Saman mäen kärjessä, joka oli avohakattu muutama vuosi aikaisemmin, havaittiin 4-5 n. 2-3 m halkaisijaltaan olevaa matalaa röykkiötä, joista yksi oli ison maakiven vieressä. Alueella arvioitiin mahdollisesti olevan enemmänkin röykkiöitä, mutta tätä ei voitu varmistaa vahvan heinäkasvillisuuden takia.

2013: Inventoinnissa paikannettiin yksi röykkiö, joka on vuonna 1989 löytynyt suurin röykkiö. Lisähavaintona aikaisempaan tuli se, että röykkiö on koottu ison matalan maakiven viereen. Röykkiön funktio ei selvinnyt. Eteläpuolinen mäen kärki tarkastettiin, mutta muita röykkiöitä ei löytynyt. Alueella oli tehty hiljattain metsänharvennusta, ja jonkin verran hakkuujäte vaikeutti näkyvyyttä, mutta mahdolliset röykkiöt olisi ollut mahdollista havaita, jos niitä paikalla olisi. On mahdollista, että ne ovat hävinneet aiemmissa metsätöissä.

Vaikutusten arvio: Lähin tuulivoimala ja tielinjaus on suunnitteilla noin sadan metrin etäisyydelle kaakkoispuolelle. Kohde lienee mahdollisesta huomioida rakentamisvaiheessa siten, että muinaisjäännös voidaan säilyttää.



Kartta 18. Västerberg.

Kuva 17. Kohteesta havaitun röykkiön pintakiveystä.

Muut inventointihavainnot

12. BERLIN

Laji: peltoaita, ei ole muinaisjäännös
Ajoitus yleinen: resentti
Lukumäärä: 1
Rauhoitusluokkaehdotus: -

Paikkatiedot:

Karttanumero: 1241 05
Koordinaatit: P : 6942639 I : 206723
Inventointimenetelmät: pintahavainnointi

Kuvaus: Kalaxin kylästä n. 1,2 pohjoiseen, Råskogsvägeniltä pohjoiseen johtavan metsätien länsipuolella. Noin 10 m pitkä yksirivinen peltoaita heti metsätien länsipuolella.

Vaikutusten arvio: -

Kartta 5 sivulla 8.

13. ROTGÄRDAN

Laji: peltoaita, ei ole muinaisjäännös
Ajoitus yleinen: 1800-1900-luku
Lukumäärä: 1
Rauhoitusluokkaehdotus: -

Paikkatiedot:

Karttanumero: 1241 05
Koordinaatit: P : 6944365 I : 207155
Inventointimenetelmät: pintahavainnointi

Kuvaus: Råskogenin koillispuolelta pohjoiseen johtavan metsäautotien varrella, peruskartalle merkitystä Rotgärdanin peltoalueesta n. 150 m pohjoiseen, tien itäpuolella noin 50 m pitkä kahdesta kylmämuuratusta seinämästä koostuva peltoaita, itäpuolella on vanha peltoalue, joka kasvaa kuusikkoa. Paikalle on merkitty pieni peltotilkku 1800-luvun pitäjänkartalle. Myös vuoden 1971 peruskartalle on merkitty peltoja rinteelle.

Vaikutusten arvio: -



Kuva 18. Peltoaita tien vieressä. Vasemmalla kuusikossa vanha peltoalue. Kuva pohjoisesta. Kartta 5 sivulla 8.

14. STORTRÄSKET

Laji: viljelyröykkiötä, ei ole muinaisjäännös
Ajoitus yleinen: historiallinen
Lukumäärä: 4
Rauhoitusluokkaehdotus: -

Paikkatiedot:

Karttanumero: 1241 05

Koordinaatit: P : 6944905 I : 205816

Inventointimenetelmät: pintahavainnointi

Kuvaus: Närpiöstä n. 5,5 km luoteeseen Träskmossenin koillispuolella metsäautotien itäpuolella. Paikalla on neljä viljelysröykkiötä n. 30 metrin etäisyydellä toisistaan. Suurin on n. 6 m halkaisijaltaan ja se on koottu n. 3 pitkän ja 1,5 m korkean maakiven viereen. Keskellä on kaiveltu kuoppa. Vuoden 1971 peruskartan mukaan tien toisella puolella oli pelto ja siellä havaittiin hajonneita peltoröykkiötä.

Vaikutusten arvio: -



Kuva 19. Kohteen suurin viljelyröykkiö.

Kartta 5 sivulla 8.

15. SÖCKLIDEN

Laji: viljelyröykkiötä, ei ole muinaisjäännös
Ajoitus yleinen: historiallinen
Lukumäärä: 7
Rauhoitusluokkaehdotus: -

Paikkatiedot:

Karttanumero:

Koordinaatit: P : 6943740 I : 206902

Inventointimenetelmät: pintahavainnointi

Kuvaus: N. 4 km Närpiöstä luoteeseen, Råskogenista koilliseen jatkuvan peltoalueen pohjoisreunalla peltoröykkiötä/aitamaisia röykkiötä, yksi on koottu maakiven viereen, suurimman läpimitta on n. 10 m. Röykkiöiden välissä on matalia vanhoja pelto-ojia. Vuoden 1845 pitäjänkartan mukaan paikalla sijaitisi pieni peltotilkku.

Vaikutusten arvio: -



Kuva 21. Maakiven viereen koottu peltoröykkiö.

Kartta 5 sivulla 8.

16. VEDKÄRRET-TRANMYRAN

Laji: rajamerkkejä, ei ole muinaisjäänös
Ajoitus yleinen: historiallinen
Lukumäärä: 5
Rauhoitusluokkaehdotus: -

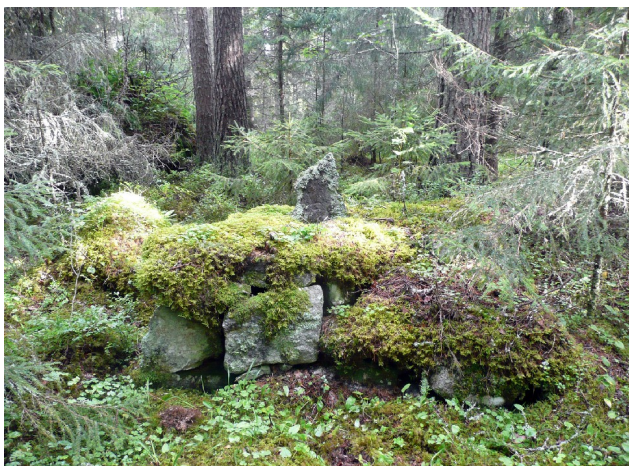
Paikkatiedot:

Karttanumero:

Koordinaatit: P : 6942049 I : 205385
koord.selite eteläisin rajamerkki
Inventointimenetelmät: pintahavainnointi

Kuvaus: Fällanin kylänosan kohdalla Strandvägeniltä pohjoiseen erkautuvan metsäautotien varrelle n. 1,4 kilometrin matkalla viisi rajamerkkiä, jotka on pystytetty n. 1,5-2,5 m halkaisijoiltaan olevien neliön muotoisten kiviperustojen päälle, yksi on koottu maakiven päälle. Yksi rajamerkeistä on sortunut. Osa rajakivistä on porakiviä. Kaikki sijaitsevat nykyisillä rajalinjoilla, osassa on erotettavissa numerohakkaukset.

Vaikutusten arvio: -



Kuvat 22-23. Itäisin ja pohjoisin rajakivi.

Kartta 5 sivulla 8.

7. Aineistoluettelo

Arkistoaineisto:

Museoviraston arkisto:

Torvinen Markku, Närpiö 1972 (Alliden/Vadströms skogsskifte). Inventointiraportti. 13.2.1972.
 Miettinen Mirja, Närpiö 1987 (Lappnäsberget). Tarkastusraportti. 3.9.1987.
 Miettinen Mirja, Närpiö 1987 (Lappnässmossen). Tarkastusraportti. 3.9.1987.
 Miettinen Mirja, Närpiö 1987 (Norrskogens/Fäbobacke). Tarkastusraportti. 3.9.1987.
 Miettinen Mirja, Närpiö 1987 (Norrskogen/kaatopaikka-alue). Tarkastusraportti. 4.9.1987.
 Miettinen Mirja, Närpiö 1987-88 (Norrskogens/Fäbobacke). Kaivausraportti. 8.1.1989.
 Miettinen Mirja, Närpiö 1988 (Norrskogen/kaatopaikka-alue). Kaivausraportti. 25.2.1991.
 Miettinen Mirja, Närpiö 1989 (Västerberg). Tarkastusraportti. 25.4.1989.
 Miettinen Mirja, Närpiö 1989 (Rävliden). Tarkastusraportti. 20.4.1989.
 Vuoristo Katja, Närpiö 2007 (Norrskogen/kaatopaikka-alue). Kaivausraportti. 3.4.2007.

Vaasan maakunta-arkisto;
 isojakokartat Närpiö; Kalax, Nämptäs, Norrnäs.

Kirjallisuus:

Nordlund K. I., Bland ur Närpes historia. 1928.

Salminen Tapio, Pohjanmaan tiet ja tieverkko vuoteen 1635. Pohjanmaan kautta. 1997.

Svenska Österbottens historia I. 1977.

Elektroninen aineisto:

Arkistolaitoksen digitaaliarkisto, Närpiö, pitäjänkartat, <http://digi.narc.fi/digi/search.ka>

Geologian tutkimuskeskus, http://www.gtk.fi/tietopalvelut/geologiset/kartta_aineistot/,
<http://geomaps2.gtk.fi/geo/>

Maanmittauslaitos, avoimien aineistojen tiedostopalvelu,
<https://tiedostopalvelu.maanmittauslaitos.fi/tp/kartta>

Museovirasto: Kulttuuriympäristön rekisteriportaali:
<http://kulttuuriymparisto.nba.fi/netsovellus/rekisteriportaali/portti/default.aspx>

Jyväskylän yliopiston julkaisuarkisto, <http://www.vanhakartta.fi/historialliset-kartat/maakirjakartat/search-results>

Muu aineisto:

Schulz Hans-Peter, rannansiirtymistaulukko, julkaisematon

Havaintoja/inventoidut alueet

Alue 1

Tarkemmin inventoitiin puiston länsiosassa mm. Storträsketin itäpuolinen alue, missä on kalliota ja hiekkaista maaperää metsäautotien varrella sijaitsevien peltojen läheisyydessä. Lillträsketin koillispuolella inventoinnin piiriin kuulunut mäki oli louhikkoista ja ei kovin hyvää maastoa muinaisjäännösten löytymiselle.

Puiston keskiosissa esiintyy tien varsilla monin paikoin pienialaisia topografialtaan otollisia metsäisiä alueita. Laajempi yhtenäinen metsäinen alue on alueen eteläosassa Rotgärdanin peltoalueesta länteen, jonne sijoitettu tielinjaus ja tuulivoimalan paikka inventoitiin.

Itäosassa Råskogsvägenin länsipuolella sijaitsevat mäet voitiin inventoida melko kattavasti, mutta jossain määrin havainnot jäivät puutteelliseksi, koska näkyvyys oli huono hakkuutihekköissä. Puiston itäosassa Lappnåskogenin pohjois- ja länsipuolella inventointialueet olivat suurelta osin hakkuutihekköjä, joilta muinaisjäännösten löytäminen on sekä vaikeaa että epätoimennäköistä. Nämä alueet inventointiin kursorisesti. Lappnåsbergetin pohjoispuolella tien vierellä voitiin tehdä pintahavainnointia metsäauratulla hakkuuaukolla. Laajemmin pintahavainnointia voitiin tehdä myös alueen länsiosassa Västerskogenissa metsätien varrella jokin aika sitten metsäauratulla palstalla.



Kuva 1. Suunniteltu tielinjaus sijoittuu kohteen Norrskogens/Fäbobacke eteläpuolelle. Alueelta on otettu maa-aineksia ja maakerrokset ovat täysin tuhoutuneet. Taustalla erottuu täytetty kaatopaikka puuttomana kumpuna. Kuva lännestä.



Kuva 2. Träskmossenista koilliseen, hankealueen keskellä kulkevan metsäautotien itäpuolella suunnittelualueet ovat laajalti hakattuja ja kasvoivat tarkastushetkellä tiheää nuorta metsää. Maaperä on kivikkoista.



Kuva 3. Kohteet olivat paikoin vaikeita saavuttaa. Maastoa Lillträsketin itäpuolella suunnitellun tielinjauksen vaikutusalueella, missä syvän ja leveän kuivatusojan ylittäminen ei olisi onnistunut ilman apuvälineitä. Kuva luoteesta.



Kuva 4. Muutamilla paikoilla päästiin tekemään pintahavainnointia, kuten kuvan hakkuupalstalla, missä heinäkasvillisuus ei estänyt näkyvyyttä. Kuva hankealueen keskiosasta Harsmossenin koillispuolelta suunnittelun voimalapaikan vaikutusalueelta.



Kuva 5. Resenttejä "rajamerkkejä" Pålåsenin mäellä alueen 1 luoteisosassa.



Kuva 6. Hiekkainen metsäaurattu vyöhyke Orrkullmossenin eteläpuolella. Kuva koillisesta.

Alue 2

Muinaisjäännösten sijaitsemisen kannalta hyviksi alueiksi osoittautuivat Orrkullmossenin länsipuolinen alue, missä maaston topografia ja maaperä ovat sopivia esihistorialliselle toimintapaikalle ja lisäksi alue oli paikoin metsäistä ja näkyvyys hyvä. Myös Vikmossenin peltoalueiden ja metsäautotien länsipuolella oli korkokuvan perusteella otollista maastoa ja metsäisiä alueita, joissa näkyvyys oli hyvä tai kohtuullinen. Siellä suunniteltu voimalapaikka sijoittuu hakkuualueelle, missä kasvaa tiheää nuorta männikköä.



Kuva 7. Fågelmässenin eteläpuolella sijaitsevan tuulivoimalan sijoituspaikan ympäristöä tarkastettiin myös sorakuopan reunamilla. Kuva luoteesta.



Kuva 8. Inventoitua tasaista maastoa tuulivoimalan sijoituspaikalla Skrabbåsenin eteläpuolella.



Kuva 9. Näkymiä kaakkoiskulmalla tielinjauksen vaikutusalueella. Kuva pohjoisesta.