

ENNAKKORAPORTTI

RAAHE

Pirttihaudankangas 4-8

Kivikautisten asuinpaikkojen (4-7) ja painannekohteen (8) koekaivaus
3.–14.6.2013



MUSEOVIRASTO

KULTTUURIYMPÄRISTÖN HOITO | ARKEOLOGISET KENTTÄPALVELUT

ESA MIKKOLA

Tiivistelmä

Museoviraston Arkeologiset kenttäpalvelut toteutti Raahessa Nordic Minesin Laivan kaivoksen alueella sijaitsevien kivikautisten asuinpaikkojen Pirttihaudankangas 4-7 ja painannekohteen Pirttihaudankangas 8 koekaivauksen 3.-14.6.2013. Koekaivausten tarkoituksena oli määrittää alueen jatkotutkimustarve. Koekaivaus toteutettiin koekuopittamalla noin 1,2 hehtaarin laajuinen alue, jolla muinaisjäännökset sijaitsevat. Koekuopista löydettiin joitakin kvartsi-iskoksia, mutta peräti neljässä koekuopassa osuttiin kivettyyn lieteen tai sellaisen jäännökseen. Pirttihaudankangas 4:n alueelta löydettiin myös pyöreä pieni painanne, jossa on useita päällekkäisiä hiilikerroksia. Jatkotutkimuksia vaativat alueet pystyttiin rajaamaan melko tarkasti.

Sisällysluettelo

Arkisto ja rekisteritiedot	4
1. Johdanto	5
2. Tutkimusalueen kuvaus	6
3. Tutkimusten käytännön toteutus	9
4. Tutkimusalueen sijainti.....	10
5. Koekuopat.....	11
6. Tutkimusten tulokset.....	23
7. Koekaivauksen kuvataulut.....	24
Yleiskartta	

Arkisto ja rekisteritiedot

Tutkimuskohteet: Pirttihaudankangas 4, kivikautinen asuinpaikka, mj.rek.nro 1000007570, p: 7159422, i: 383395
 Pirttihaudankangas 5, kivikautinen asuinpaikka, mj.rek.nro 1000007571, p: 7159402, i: 383365
 Pirttihaudankangas 6, kivikautinen asuinpaikka, mj.rek.nro 1000007572, p: 7159382, i: 383315 (huom! merkitty rekisteriin noin 10 m liikaa länteen)
 Pirttihaudankangas 7, kivikautinen asuinpaikka, mj.rek.nro 1000007573, p: 7159322, i: 383335
 Pirttihaudankangas 8, maarakenteet, 1000021244, p: 7159291, i: 383408

Kaivausjohtaja: FM Esa Mikkola

Apulaistutkija: HuK Ville Rohiola

Tutkimusavustaja: Satu O’Ceallachain

Kaivajat: Pauli Haapakangas, Esa Haataja, Noora Hemminki, Joonas Hurnanen ja Elisa Väisänen

Tutkimuslaitos: Museovirasto/Arkeologiset kenttäpalvelut

Kenttätöaika: 3.-14.6.2013

Tutkittu alue: noin 1,2 hehtaaria

Tutkimusten tilaaja: Nordic Mines AB/Filial Finland
 Ylipääntie 637
 FI-92220 PIEHINKI
 yhteyshenkilö Peter Finnäs, finnas@nordicmines.se

Tutkimusalueen koordinaatit (ETRS-TMFIN35): pohjoisreuna, p: 7159440
 eteläreuna, p: 7159304
 länsireuna, i: 383 320
 itäreuna, i: 383 438

Tutkimusalue sijoittuu 46 ja 50 metrin korkeudella merenpinnan tason yläpuolella. Tutkimusalueen korkein kohta on sen itäreunalla Pirttihaudankangas 8 kohdalla ja matalin länsireunalla Pirttihaudankangas 6:n alueella.

TM35-lehtijako: R4134A

Yleislehtijako: 2441 07 Ketunperä

Tutkimuksissa löydettyjä kvartsi- ja kvartsiitti-iskoksia ei ole vielä luetteloitu Kansallismuseon kokoelmiin

Inventoinnin digitaalinen kuva-aineisto: talletetaan WebMuskettiin myöhemmin

1. Johdanto

Tämä kertomus on ennakkoraportti Raahen Pirttihaudankankaan 4-8 koekaivauksesta. Museoviraston kulttuuriympäristön suojelu –osasto edellytti ennakkoraportin laatimista jatkotutkimusten kiireellisen aikataulun vuoksi. Varsinainen kaivauskertomus tullaan toimittamaan Museoviraston arkistoon ja työn tilaajalle alkuperäisen suunnitelman mukaisesti keväällä 2014.

Arkeologiset kenttäpalvelut toteutti Raahen Pirttihaudankangas 4-7 kivikautisten asuinpaikkojen ja Pirttihaudankangas 8 maarakennekohteen koekaivauksen 3.-14.6.2013. Tutkimukset liittyvät Nordic Minesin omistaman Laivan kaivoksen laajentamishankkeeseen. Museoviraston Kulttuuriympäristön suojelu –osasto oli lausunnossaan (dnro 002/300/2013) todennut Laivan kultakaivoksen laajentamisen mahdollistavan kajoamisluvan edellyttävän, että edellä mainittujen kohteiden alueella tulee toteuttaa tarkempia tutkimusalueita arvioiva esiselvitys. Esiselvitys toteutettiin systemaattisena koekuopituksena.

Tutkimuskohteet sijaitsevat Pirttihaudankankaan länsireunalla Lylynnevan Lylynalmi-nimisen suon laidalla muinaisen rantatörmän päällä nykyisellä kultakaivosalueella. Maasto on nuorta männykköä kasvavaa lähes kivetöntä hiekkakangasta, jossa on tehty metsäaureausta ja –laikutusta. Alueella on useita dyynimäisiä harjanteita ja ylempänä idässä selviä kivisempiä rantaterasseja. Asuinpaikkahavainnot ovat kaikki selkeitä terasseja alemmalta dyynialueelta.

Koekaivausta johti FM Esa Mikkola. HuK Ville Rohiola toimi apulaistutkijana ja HuK Satu O’Ceallacháin tutkimusavustajana. Kaivajina olivat Pauli Haapakangas, Esa Haataja, Noora Hemminki, Joonas Hurnanen ja Elisa Väisänen. Ennen tutkimusten alkua Nordic Mines järjesti kaivosalueen työturvakoulutuksen koko tutkimushenkilökunnalle. Kouluttajana oli ympäristö- ja turvallisuusinsinööri Timo Hampinen. Tutkimukset toteutettiin kaivamalla 80 kappaletta neljännesneliön kokoisia koekuoppia pääosin 10 x 10 metrin verkostolla kaikkien viiden kohteen alueelle. Kohteissa Pirttihaudankangas 6 ja 7 koekuopitusta tehtiin myös tiheämmin. Kohteiden jatkotutkimustarve saatiin selvitettyä tällä menetelmällä kustannustehokkaasti. Alueet, joiden sisälle varsinaiset kaivaustutkimukset voidaan kohdentaa, on esitetty tämän raportin lopussa olevalla kartalla.

Ulvilassa 3.7.2013



Esa Mikkola

2. Tutkimusalueen kuvaus

Laivan kaivosalue sijaitsee noin 16 km eteläkaakkoon Raahen keskustasta Mattilanperän ja Mäntylänperän kylien välissä. Tutkimuskohteet sijaitsevat Lylynnevan Lylynsalmi-nimisen suon laidalla Pirttihaudankankaan länsireunalla kaivosalueen lounaisosassa. Alueen maasto on lähes kivetöntä hiekkakangasta, jossa on tehty metsäaurausta ja –laikutusta. Puusto on pääosin nuorta tiheää männikköä, jota raivattiin asuinpaikkojen kohdalta. Pirttihaudankankaan kivikautisten asuinpaikkojen kohdalla on useita dyynimäisiä harjanteita ja ylempänä idässä selviä kivisempiä rantaterasseja. Asuinpaikkahavainnot ovat kaikki alemmalta dyynialueelta, jossa ei ole selkeitä terasseja. Löytöjä saatiin talteen melko vähän. Palanutta luuta tai saviastian kappeleita ei löydetty lainkaan. Tästä huolimatta koekuopituksessa osuttiin kahteen varmaan ja kolmeen epävarmempaan liesirakenteeseen. Lisäksi Pirttihaudankangan 4:n alueelta löydettiin mahdollinen pyyntikuoppa tai täyttynyt kuoppaliesi (ks. Kk 11).

Pirttihaudankangas 4 sijoittuu 46-48 m mpy korkeudelle ja paikalla on havaittu vuoden 2006 inventoinnissa (Mikroliitti Oy) palaneita kiviä ja kvartsi-iskoksia. Asuinpaikan kohdalla löydettiin matala painanne. Siihen tehdystä koekuopasta (kk 11) saatiin nyt talteen kvartsi-iskoksia. Kuopassa oli myös useita hiilikerroksia.



Kuva 3799. Pirttihaudankangas 4 kuvattuna kaakosta 4.6.2013. Kuva Esa Mikkola, Arkeologiset kenttäpalvelut

Pirttihaudankangas 5 sijaitsee 46-47 m mpy korkeudella. Se on vuoden 2006 inventoinnin mukaan suppea pyynti- tai leiripaikka. Paikalla on mahdollisesti lieden jäännökset, mutta kohteesta ei saatu talteen löytöjä vuoden 2006 inventoinnissa eikä nyt toteutetussa koekuopituksessa. Pirttihaudankangas 4 ja 5 on erotettu erillisiksi asuinpaikoiksi ehkä tarpeettomasti.



Pirttihaudankangas 5 kuvattuna idästä 6.6.2013. Pirttihaudankangas 4 kuvan oikeassa reunassa. Kuva Joonas Hurnanen, Arkeologiset kenttäpalvelut

Pirttihaudankangas 6 sijaitsee noin 46-47 m mpy korkeudella suon ympäröimällä etelään työntyvällä hiekkaharjantella aivan tutkimusalueen länsireunalla. Suota ojitettaessa hiekkaharjanteen yli on kaivettu noin metrin levyinen oja. Ojassa oli näkyvissä palaneita kiviä noin kymmenen metrin matkalta. Ojassa oli myös pari kvartsi-iskosta. Ojan penkalta saatiin talteen suuri kvartsi-iskos tai -ydin. Penkalle tehdystä koekuopasta löydettiin kivetty liesi. Lieden kiveystä ei purettu.



Kuva 3813. Pirttihaudankangas 6 kuvattuna idästä 10.6.2013. Kuva Esa Mikkola, Arkeologiset kenttäpalvelut

Pirttihaudankangas 7 sijaitsee 46-47 m mpy korkeudella muinaisen rantatörmän päällä suon laidassa tutkimusalueen eteläosassa. Vuoden 2006 inventoinnissa paikalta havaittiin runsaasti palaneita kiviä ja yksi kvartsi-iskos. Nyt toteutetuissa tutkimuksissa koekuopasta 64 löydettiin liesikiveys. Kivestä ei purettu. Alueelta saatiin talteen myös yksi kvartsiitti-iskos.



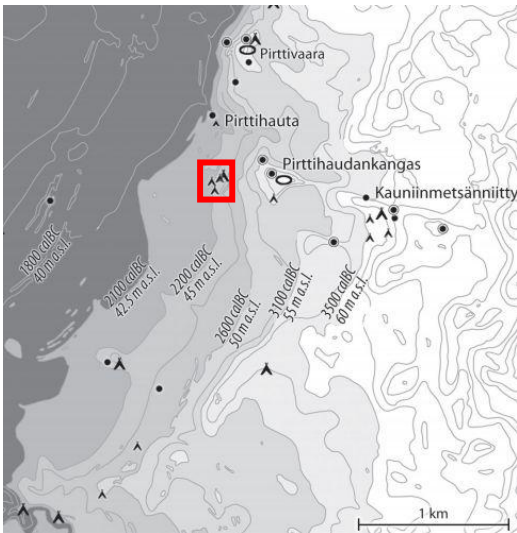
Kuva 3820. Pirttihaudankangas 7 kuvattuna pohjoisesta. Linjakeppi muinaisjäännösrekisterin koordinaattipisteen kohdalla. Kuva Esa Mikkola, Arkeologiset kenttäpalvelut

Pirttihaudankangas 8:n neljä tarkemmin määrittelemätöntä painannetta sijaitsevat muinaisella rantadyynillä noin 48 m mpy koekeudella. Painanteet ovat halkaisijaltaan kolmesta neljään metriin ja syvyydeltään noin 40-50 cm. Harjanteelle tehdystä koekuopista (kk 70-75) ei saatu talteen löytöjä eikä havaittu kulttuurikerroksia. Eteläisimpään painanteeseen tehdystä kairauksessa havaittiin kuitenkin kaksoismaannos.



Kuva 3823. Pirttihaudankangas 8 kuvattuna lännestä 12.6.2013. Harjannetta, jossa painanteet sijaitsevat, koekuopitetaan. Kuva Esa Mikkola, Arkeologiset kenttäpalvelut

Tutkimuskohteiden maasto on kohonnut merestä noin 2200 calBC jälkeen, joten asuinpaikat eivät voi olla tätä vanhempia. Asuinpaikoilta ei ole tähän mennessä löydetty palanutta luuta eikä saviastian kappaleita, mikä on melko poikkeuksellista.



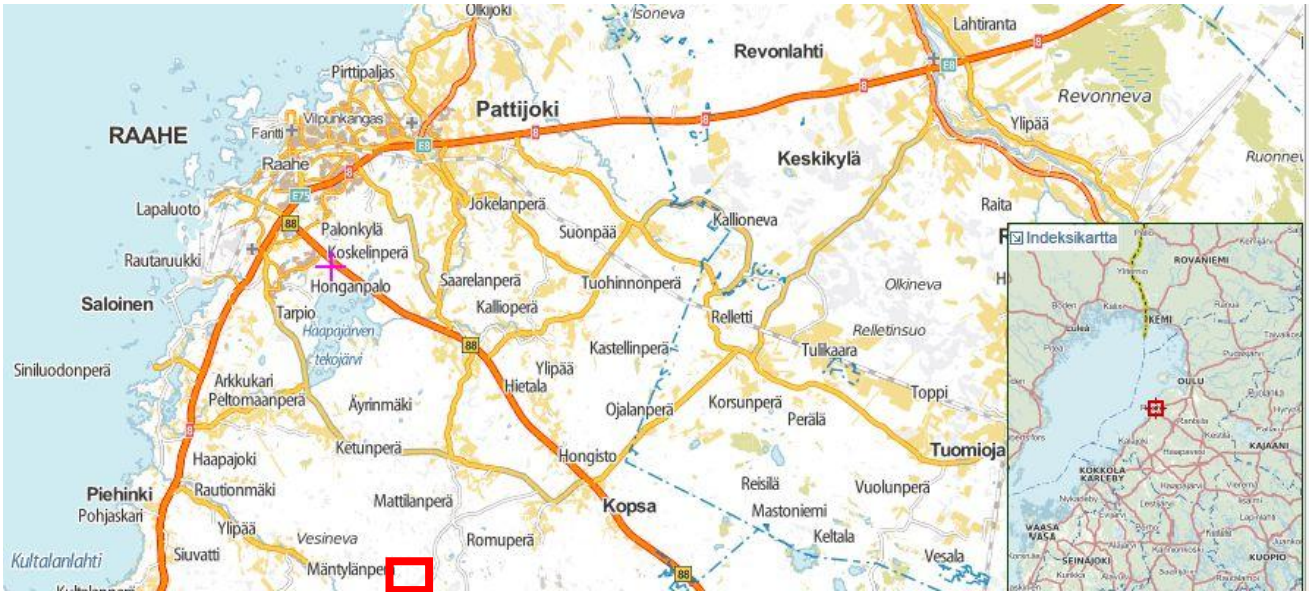
Rantakorkeudet Raahen Laivan kaivoksen alueella. Kartta on lainattu Petro Pesosen 2013 ilmestyneestä artikkelista *Stratigraphy and chronology of a Stone Age pithouse in Raahen, northern Ostrobothnia*. Pirttihaudankangas 4-7 merkitty punaisella suorakaiteella.

3. Tutkimusten käytännön toteutus

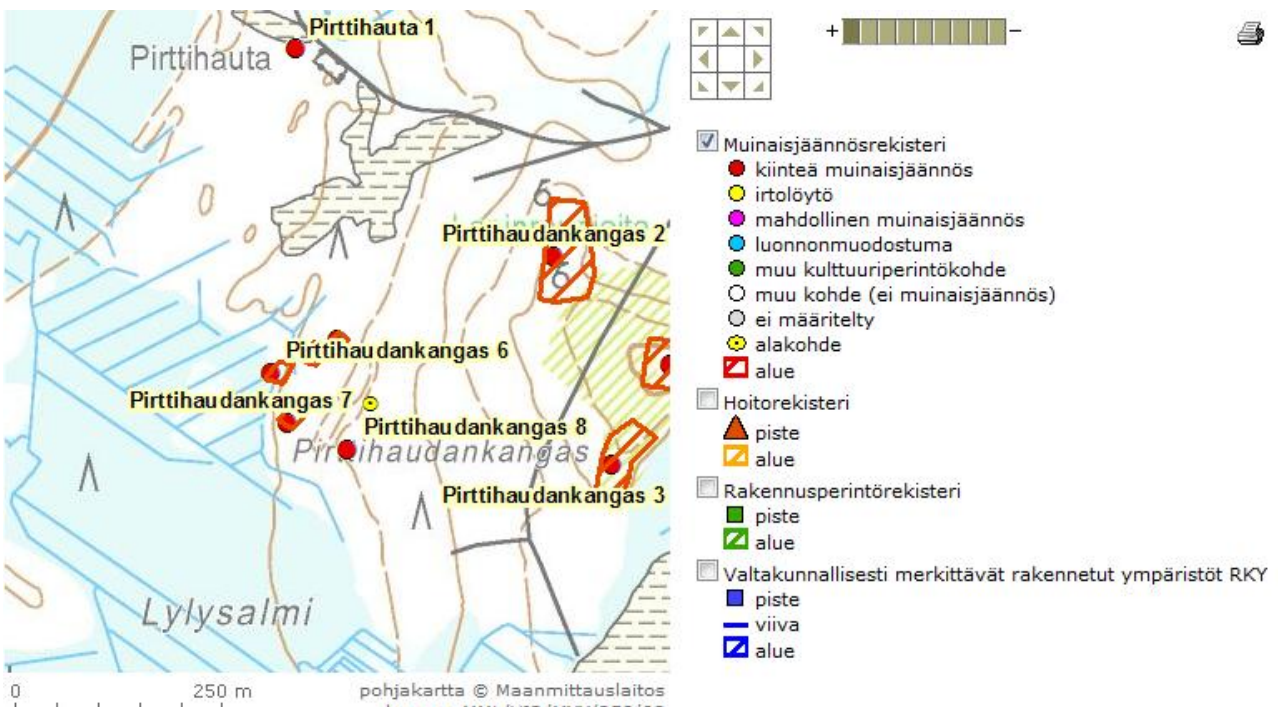
Tutkimuksissa kaivettiin 80 koekuoppaa systemaattisella verkostolla. Koekuoppien sijainti käy ilmi kertomuksen lopussa olevasta yleiskartasta. Koekuoppien koko oli pääsääntöisesti 50 x 50 cm eli neljännesneliön. Jokaisen koekuopan havainnot ja maannostiedot kirjattiin ylös (ks. alla luku 5. Koekuopat). Kuopat peitettiin dokumentoinnin jälkeen. Liesikiveyksiä ei purettu ja ne peitettiin mustalla muovilla ja peitettiin kevyesti. Kohteet on merkitty puukepein, joihin on sidottu oranssia muinaisjäännösnauhaa.

Metsäaurauksessa esille tulleet palaneet kivet kartoitettiin Garmin Montana 600t GPS-paikantimella. Koekuopituksen lisäksi maastoa tarkasteltiin käsivaraisella maaperäkairalla (terän halkaisija 10 mm). Valokuvausdokumentointi toteutettiin digitaalikameralla. Mielenkiintoisimmat koekuopat kuvattiin. Kuvaineistoa ei vielä ole luettelointi Museoviraston digitaalikuvien sähköiseen arkistoon WebMuskettiin, joten tässä ennakkoraportissa käytetään digitaalikameran antamia numeroita kuville.

4. Tutkimusalueen sijainti



Tutkimusalue (punainen suorakaide) sijaitsee Raahesta noin 16 km eteläkaakkoon Laivan kaivosalueella. Pohjakartta: www.retkikartta.fi, ei mittakaavassa



Pirttihaudankangas 4-8 tarkempi sijainti Museoviraston ylläpitämän valtakunnallisen kiinteiden muinaisjäännösten rekisterin (kulttuuriymparisto.nba.fi) karttaliitteen mukaisesti.

5. Koekuopat

Kuoppien koordinaatit ovat ETRS-TM35FIN -järjestelmässä. Kuopan koko on 50 x 50 cm eli neljännesneliön ellei toisin ilmoiteta. Tiedot koekuopista on kirjannut ja alla olevan luettelon laatinut tutkimusavustaja Satu O'Ceallacháin.

- Kk 1 p: 7 159 439,50, i: 383 389,50, z: 47,32 m mpy
Podsolimaannos: turve 5 cm, hieman punertava harmaa huuhtoutunut hieta 15 cm, alla oranssi rikastunut hieta ja veden kerrostama hiekka, joissa molemmissa saostumia. Kaivettu 30 cm.
- Kk 2 p: 7 159 440, i: 383 400, z: 47,42 m mpy
Podsolimaannos: turve 10 cm, hieman punertava harmaa huuhtoutunut hieta 20-40 cm, alla tumman oranssi rikastunut hieta, noin 45 cm syvyydessä vaihtuu hienoksi hiekaksi, jossa saostumia. Kaivettu 45 cm, koilliskulma 55 cm.
- Kk 3 p: 7 159 440, i: 383 410, z: 48,22 m mpy
Podsolimaannos: turve 7 cm, hieman punertava harmaa huuhtoutunut hieta 10-20 cm, alla oranssi rikastunut hieta, jossa saostumia 20 cm syvyydestä. Kaivettu 40 cm.
- Kk 4 p: 7 159 430, i: 383 380, z: 47,53 m mpy
Podsolimaannos: turve 5 cm, hieman punertava harmaa huuhtoutunut hieta, jossa hiiltyneitä juuria ja turvetta, 10 cm, alla oranssi rikastunut hieta, jossa runsaasti saostumia noin 35 cm syvyydestä. Kaivettu 35 cm.
- Kk 5 p: 7 159 430, i: 383 390, z: 47,50 m mpy
Podsolimaannos: turve 3-10 cm, harmaa huuhtoutunut hieta 7-10 cm, alla oranssi rikastunut hieta, jossa saostumia. Kaivettu 20-40 cm (pohja tasossa).
- Kk 6 p: 7 159 430, i: 383 399,50, z: 48,05 m mpy
Podsolimaannos: turve 1-5 cm, hieman punertava harmaa huuhtoutunut hieta 6-25 cm, alla oranssi rikastunut hieta, jossa saostumia noin 30 cm syvyydestä. Kaivettu 30 cm, koilliskulma 40 cm.
- Kk 7 p: 7 159 430, i: 383 410, z: 48,05 m mpy
Podsolimaannos: turve 5 cm, hieman punertava harmaa huuhtoutunut hieta 10-20 cm, alla oranssi rikastunut hieta, noin 35 cm syvyydessä vaihtuu hienoksi hiekaksi, jossa saostumia. Kaivettu 45 cm.
- Kk 8 p: 7 159 420, i: 383 370, z: 47,67 m mpy
Ajouran vallissa. Podsolimaannos: länsireunssa kaksoisturve (ei varsinainen kaksoismaannos, alempi turve ei vielä maatonut), jossa turve 5 cm, harmaa hieta 5 cm, alkuperäinen turve 5 cm, hieman punertava harmaa huuhtoutunut hieta 10 cm, alla oranssi rikastunut hieta, noin

40 cm syvyydessä hieno hiekka, jossa saostumia. Kaivettu 20-50 cm (pohja tasossa, itäpuolella turve ja osa huuhtoutuneesta tuhoutuneet).

- Kk 9 p: 7 159 420, i: 383 380, z: 47,49 m mpy
 Podsolimaannos: turve 5-10 cm, hieman punertava harmaa huuhtoutunut hieta 10-20cm, alla vaalea oranssi rikastunut hieta, noin 25 cm syvyydellä veden kerrostama hiekka ja saostumia. Kaivettu 35 cm.
 Kvartsi-iskos.
- Kk 10 p: 7 159 420, i: 383 390, z: 47,45 m mpy
 Podsolimaannos: turve 2 cm, hieman punertava harmaa huuhtoutunut hieta 5-7 cm, alla oranssi rikastunut hieta, jossa saostumia noin 20 cm syvyydestä. Kaivettu 30 cm.
- Kk 11 p: 7 159 423,30, i: 383 394, z: 47,61 m mpy
 Pienen painanteen pohjan vieressä. Itä-, pohjois- ja länsiprofiileissa hiiltyneitä kerroksia, joiden välissä harmaa huuhtoutunut hieta itä- ja länsiprofiileissa 30 cm syvyyteen ja pohjoisprofiilissa 60 cm syvyyteen (turve 1 cm, ruskehtava vaalea hieno hiekka/hieta 10 cm, hiilensekainen 5 cm, ruskehtava harmaa 20 cm, hiilensekainen 5 cm, hieman punertava harmaa huuhtoutunut hieta 10 cm), alla oranssi rikastunut hieta, jossa saostumia (profiilit piirretty ja kuvattu). Eteläprofiilissa tavallinen podsolimaannos: turve 5 cm, harmaa huuhtoutunut hieta 10 cm, alla vaalean oranssi rikastunut hieta, jossa saostumia noin 40 cm syvyydestä. Noin 50-60 cm syvyydessä palaneita/rapautuneita kiviä. Kaivettu 70 cm (itäpuolella 60 cm, maanpinta kuopalla).
 Kvartsia 40 ja 60 cm syvyydeltä, palaneita/rapautuneita kiviä (50-60 cm syv.), mahdollinen kuoppaliesi tai pyyntikuoppa.



Kuva 3824. Vasemmalla koekuopan 11 sijainti asuinpaikan Pirttihaudankangas 4 alueella olevassa pienessä painanteessa. Koillisesta. Kuva 3827. Oikealla koekuopan 11 itäprofiili. Kuvat 13.6.2013 Esa Mikkola, Arkeologiset kenttäpalvelut

- Kk 12 p: 7 159 420, i: 383 400, z: 47,97 m mpy
 Podsolimaannos: turve 0,5 cm, ohut harmaa huuhtoutunut hieta 1 cm, alla vaalean oranssi heikosti rikastunut hieta. Kaivettu 40 cm.
 Kvartsi-iskos.

- Kk 13 p: 7 159 420, i: 383 409,50, z: 48,04 m mpy
Podsolimaannos: turve 3-5 cm, hieman punertava harmaa huuhtoutunut hieta 10 cm, alla oranssi rikastunut hieta, noin 40 cm syvyydessä vaihtuu hienoksi hiekaksi, jossa saostumia. Kaivettu 55 cm.
- Kk 14 p: 7 159 410, i: 383 360, z: 46,84 m mpy
Podsolimaannos: turve 5-15 cm, harmaa huuhtoutunut hieta 5-15 cm, alla oranssi rikastunut hieta, jossa runsaasti saostumia. Kaivettu 30 cm, kaakkoiskulma 50 cm.
- Kk 15 p: 7 159 410, i: 383 370, z: 47,25 m mpy
Ajouran itävallissa. Podsolimaannos: itäreunassa kaksoisturve, jossa turve 2 cm, harmaa hieta 5 cm, alkuperäinen turve 5-10 cm, hieman punertava harmaa huuhtoutunut hieta 5-10 cm, alla oranssi rikastunut hieta, joka vaihtuu noin 30 cm syvyydessä hiekaksi, jossa saostumia. Kaivettu 25-40 cm (länsireunassa ylemmät kerrokset tuhoutuneet, ohut turve muodostunut ohuen huuhtoutuneen päälle, pohja tasossa).
- Kk 16 p: 7 159 410, i: 383 380, z: 47,48 m mpy
Podsolimaannos: turve 5-10 cm, hieman punertava, paikoin ruskehtava harmaa huuhtoutunut hieta 10-20 cm, alla oranssi rikastunut hieta, jossa saostumia. Muutama pienehkö kivi. Kaivettu 40 cm.
- Kk 17 p: 7 159 410, i: 383 390, z: 47,91 m mpy
Podsolimaannos: turve 2 cm, harmaa paikoin hieman punertava huuhtoutunut hieta, jossa hiiltyneitä juuria, 10-15 cm, alla oranssi rikastunut hieta, noin 30 cm syvyydessä vaihtuu hienoksi hiekaksi, jossa saostumia. Kaivettu 40-50 cm (loivassa rinteessä, pohja tasossa).
- Kk 18 p: 7 159 410, i: 383 400, z: 48,03 m mpy
Podsolimaannos: turve 3 cm, hieman punertava harmaa huuhtoutunut hieta 10-20 cm, alla oranssi rikastunut hieta, noin 30 cm syvyydessä vaihtuu hienoksi hiekaksi, jossa saostumia. Kaivettu 40 cm.
- Kk 19 p: 7 159 410, i: 383 410, z: 48,13 m mpy
Podsolimaannos: turve 1-5 cm, hieman punertava harmaa huuhtoutunut hieta 15 cm, alla oranssi rikastunut hieta, jossa runsaasti saostumia noin 30 cm syvyydestä. Kaivettu 30-40 cm.
- Kk 20 p: 7 159 400, i: 383 360, z: 47,22 m mpy
Podsolimaannos: alapinnastaan vahvasti hiiltynyt turve 10 cm, hieman punertava harmaa huuhtoutunut hieta 10 cm (muuttuu hiekaksi hieman ennen huuhtoutuneen loppua), alla oranssi rikastunut hiekka, jossa saostumia. Kaivettu 40 cm.
- Kk 21 p: 7 159 400, i: 383 370, z: 47,43 m mpy
Podsolimaannos: turve 2-5 cm, hieman punertava harmaa huuhtoutunut hieta, jossa hiiltyneitä juuria, 10-20 cm, alla oranssi rikastunut hieta, noin 25 cm syvyydessä vaihtuu hienoksi hiekaksi, jossa saostumia. Kaivettu 30 cm.



Vasemmalla likamaaympyrä löydöttömässä koekuopassa 22. Etelästä. Oikealla koekuopan 21 länsiprofiilin kaksoismaannos. Kuvat Esa Mikkola, Arkeologiset kenttäpalvelut

- Kk 22 p: 7 159 400, i: 383 380, z: 47,41 m mpy
 Podsolimaannos: turve 1-5 cm, hieman punertava harmaa huuhtoutunut hieta, jossa hiiltyneitä juuria, 5-30 cm, alla oranssi, paikoin hieman rusehtava rikastunut hieta, jossa saostumia noin 25 cm syvyydestä. Kaivettu 45 cm.
- Kk 23 p: 7 159 400, i: 383 390, z: 47,77 m mpy
 Podsolimaannos: turve 3 cm, harmaa huuhtoutunut hieta 10 cm (syvimmillään 45 cm), alla ruskehtava oranssi rikastunut hieta, jonka yläosassa palaneita/rapautuneita kiviä. Kaivettu 30 cm, itäreuna 50 cm. Mahdollinen liesikiveys.



Kuva 3805. Palaneita kiviä ja likamaata koekuopassa 23 noin 10 cm syvyydessä. Idästä. Kuva Esa Mikkola, Arkeologiset kenttäpalvelut

- Kk 24 p: 7 159 400, i: 383 400, z: 47,76 m mpy
 Podsolimaannos: turve 0,5-1 cm, hieman punertava harmaa huuhtoutunut hieta 8 cm, alla oranssi rikastunut hieta, noin 25 cm syvyydessä vaihtuu hienoksi hiekaksi, jossa saostumia. Kaivettu 35 cm.
- Kk 25 p: 7 159 390, i: 383 390, z: 48,03 m mpy
 Podsolimaannos: turve 1 cm, hieman punertava harmaa huuhtoutunut hieta 10-20 cm, alla oranssi rikastunut hieta, noin 30 cm syvyydessä vaihtuu hienoksi hiekaksi, jossa saostumia. Kaivettu 35 cm.

- Kk 26 p: 7 159 390, i: 383 400, z: 47,86 m mpy
Podsolimaannos: turve 1-3 cm, harmaa, paikoin hieman punertava huuhtoutunut hieta 10-25 cm, alla oranssi rikastunut hieta, jossa saostumia, noin 35 cm syvyydessä vaihtuu hienoksi hiekaksi. Kaivettu 40 cm, koilliskulma 60 cm.
- Kk 27 p: 7 159 380, i: 383 400, z: 47,90 m mpy
Podsolimaannos: turve 3-10 cm, harmaa huuhtoutunut hieta 10-20 cm, alla oranssi rikastunut hieta, noin 30 cm syvyydessä vaihtuu hienoksi hiekaksi. Kaivettu 40 cm.
- Kk 28 p: 7 159 370, i: 383 400, z: 48,22 m mpy
Podsolimaannos: turve 1-5 cm, harmaa huuhtoutunut hieta 10-25 cm, alla oranssi rikastunut hieta, noin 30 cm syvyydessä vaihtuu hienoksi hiekaksi, jossa saostumia. Kaivettu 35 cm.
- Kk 29 p: 7 159 360, i: 383 400, z: 48,79 m mpy
Podsolimaannos: turve 1-3 cm, hieman punertava harmaa huuhtoutunut hieta 10 cm, alla oranssi rikastunut hieta, noin 35 cm syvyydessä vaihtuu hienoksi hiekaksi, jossa saostumia. Kaivettu 30-40 cm.
- Kk 30 p: 7 159 390, i: 383 360, z: 47,51 m mpy
Podsolimaannos: turve 8 cm, hieman punertava harmaa huuhtoutunut hieta 10-15 cm, alla oranssi rikastunut hieta, jossa saostumia, noin 40 cm syvyydessä vaihtuu hienoksi hiekaksi. Kaivettu 45 cm.
- Kk 31 p: 7 159 390, i: 383 370, z: 47,52 m mpy
Podsolimaannos: turve 5 cm, hieman punertava harmaa huuhtoutunut hieta 10-20 cm, alla oranssi rikastunut hieta, jossa runsaasti saostumia noin 30 cm syvyydestä. Kaivettu 35 cm.
- Kk 32 p: 7 159 400, i: 383 330, z: 46,70 m mpy
Podsolimaannos: pohjois- ja itäreunassa alkuperäisen turpeen päällä 5 cm harmaa hieta ja ohut pintaturve (suon ojitus), varsinainen turve 5 cm, harmaa huuhtoutunut hieta 15 cm, alla ruskehtavan oranssi rikastunut hieta, joka voimakkaasti saostunutta noin 35 cm syvyydestä. Kaivettu 40 cm (koilliskulma turpeen takia 60 cm, pohja tasossa).
- Kk 33 p: 7 159 390, i: 383 320, z: 46,21 m mpy
Humuspodsolimaannos: turve ja humuskerros 50 cm, alla harmaa hieno hiekka, joka tummuu kosteuden lisääntyessä alempana, ei varsinaista rikastumiskerrosta erotettavissa. Muutama palanut/rapautunut kivi. Kaivettu 80 cm.
- Kk 34 p: 7 159 390, i: 383 327,50, z: 46,56 m mpy
Podsolimaannos: itäpuolella alkuperäisen turpeen päällä 5 cm harmaa hieta ja ohut pintaturve (suon ojitus), varsinainen turve 5 cm, harmaa huuhtoutunut hieta, jossa hiiltyneitä juuria 10-15 cm, alla oranssi rikastunut hiekka, jossa saostumia, noin 40 cm syvyydessä voimakkaasti saostunut karkeampi hiekka. Muutama palanut/rapautunut kivi noin 10 cm alkuperäisen turpeen alapinnasta. Kaivettu 45 cm.

- Kk 35 p: 7 159 386, i: 383 328,50, z: 46,76 m mpy
 Ojan länsireunassa. Podsolimaannos: lounaiskulmassa kolmoismaannos , jossa ohut turve, harmaa huuhtoutunut hieta 5 cm, turve 2 cm, harmaa hieta paksuimmillaan 15 cm, alkuperäinen turve 2 cm (suon ojitus), muuten ohut kaksoismaannos tai pelkkä alin turve, jonka alla harmaa huuhtoutunut hieta 10 cm, huuhtoutuneen alapinnalla mahdollinen liesikiveys pienehköistä palaneista/rapautuneista kivistä (suurimpien kivien pituus noin 10 cm). Kivien yhteydessä mahdollisesti likamaata, alta oranssi rikastunut hiekka. Kiveys on kuvattu ja jätetty purkamatta.
 Mahdollinen liesikiveys, sekä palanutta/rapautunutta kvartssia.



Kuva 3802. Vasemmalla Pirttihaudankangas 6 läpi kulkeva oja etelästä. Kuva 3812. Oikealla liesikiveys ojan länsireunalla koekuopassa 35. Kuvattu idästä. Kuvat Esa Mikkola, Arkeologiset kenttäpalvelut

- Kk 36 p: 7 159 385, i: 383 335, z: 46,93 m mpy
 Podsolimaannos: alkuperäisen turpeen päällä 10 cm harmaa sekoittunut hieta ja ohut pintaturve, varsinainen, osin hiiltynyt turve 5-10 cm, harmaa huuhtoutunut hieta, joka muuttuu alempana vaaleaksi hiekaksi. Kaivettu 55 cm.
- Kk 37 p: 7 159 380, i: 383 320, z: 46,18 m mpy
 Humuspodsolimaannos: turve ja tumma humuskerros 40 cm, vaihtuu humuksensekaiseen vaaleaan hietaan, joka muuttuu vähitellen hiekaksi. Kaivettu 70 cm, jonka jälkeen kuopan pohja alkoi täyttyä vedellä.
- Kk 38 p: 7 159 380, i: 383 325, z: 46,61 m mpy
 Podsolimaannos: turve 5-10 cm, harmaa huuhtoutunut hieta/hieno hiekka 5 cm, tumman ruskea rikastunut, jossa saostumia 5 cm, alla oranssi rikastunut, jossa saostumia ja juurten aiheuttamia värjäytymiä, vaihtuu vaaleaan hietaan. Kaivettu 50 cm.
- Kk 39 p: 7 159 380, i: 383 330, z: 46,75 m mpy
 Podsolimaannos: kaksoisturve (suon ojitus, alempi turve ei hiiltynyt), jossa turve 1 cm, harmaa hieta 10 cm, alkuperäinen turve 2-5 cm, jonka alla harmaa huuhtoutunut hieta 10 cm, ruskehtavan oranssi rikastunut hieta, jossa saostumia noin 35 cm syvyydestä. Kaivettu 45 cm, luoteisnurkka 75 cm.
 Kvartssia ja palaneita kiviä (alkup. turpeen alta)



Kuva 3808. Esa Haataja kaivaa kvartsilöytökuoppaa 39 Pirttihaudankangas 6:n alueella. Koillisesta. Kuva Esa Mikkola, Arkeologiset kenttäpalvelut

- Kk 40 p: 7 159 379,50, i: 383 335, z: 46,70 m mpy
 Podsolimaannos: ohuen pintaturpeen alla 15 cm ruskeaa sekoittunutta hietää (ojan kaivamisesta), alkuperäinen turve 8-15 cm, harmaa huuhtoutunut hietää 10-15 cm, ruskehtavan oranssi rikastunut hietää, 55-65 cm syvyydessä veden kerrostamaa hiekkää. Muutama palanut/rapautunut kivi. Kaivettu 55 cm, lounaiskulma 70 cm.
- Kk 41 p: 7 159 380, i: 383 340, z: 46,57 m mpy
 Humuspodsolimaannos: turve ja tumma humuskerros 20-30 cm, harmaa huuhtoutunut hietää 20-25 cm, alla vaalea punertava hietää, jossa vedenhiomia pikkukiviä. Kaivettu 65 cm, kaakkoiskulma 85 cm.
 Kvartsia huuhtoutumiskerroksesta.
- Kk 42 p: 7 159 374,50, i: 383 330, z: 46,88 m mpy
 Podsolimaannos: alkuperäisen turpeen päällä 15-20 cm sekoittunutta hiekkää ja ohut pintaturve, varsinainen turve 10 cm, harmaa huuhtoutunut hietää 10 cm, alla ruskehtava rikastunut hietää, jossa saostumia noin 40 cm syvyydeltä. Kaivettu 45 cm.
 Kvartsia, muutama pienehkö palanut/rapautunut kivi.
- Kk 43 p: 7 159 370, i: 383 330, z: 46,91 m mpy
 Podsolimaannos: itäreunassa alkuperäisen turpeen päällä 15 cm sekoittunutta hiekkää ja ohut pintaturve, varsinainen turve 10 cm, harmaa huuhtoutunut hietää 10 cm, alla vaalean ruskea rikastunut hietää, jossa saostumia noin 40 cm syvyydestä. Huuhtoutuneen ja rikastuneen kerroksen rajalla (15-20 cm syvyydessä) runsaasti palaneita/rapautuneita kiviä, joista suurimpien pituus noin 12 cm (kuvattu ja purettu). Kaivettu 50 cm, itäreuna 65 cm.
 Runsaasti palaneita/rapautuneita kiviä 15-20 cm syvyydellä (kuvattu), mahdollinen liesikiveys.



Kuva 3814. Palaneita kiviä ja likamaata koekuopassa 43 (Pirttihaudankangas 6). Pohjoisesta. Kuva Esa Mikkola, Arkeologiset kenttäpalvelut

- Kk 44 p: 7 159 365, i: 383 330, z: 46,69 m mpy
 Podsolimaannos: alkuperäisen turpeen päällä 20 cm sekoittunutta harmaata hiekkaa ja ohut pintaturve, varsinainen, alapinnastaan hiiltynyt turve 5 cm, harmaa huuhtoutunut hieta 10-15 cm, alla ruskea rikastunut hieta, jossa saostumia noin 55 cm syvyydestä. Kaivettu 70 cm.
- Kk 45 p: 7 159 380, i: 383 350, z: 46,89 m mpy
 Podsolimaannos: turve 2-15 cm, harmaa, alaosastaan hieman punertava huuhtoutunut hieta 15-20 cm, alla oranssi rikastunut hieta, jossa saostumia noin 35 cm syvyydestä. Kaivettu 40 cm, koilliskulma 50 cm.
- Kk 46 p: 7 159 380, i: 383 360, z: 47,63 m mpy
 Podsolimaannos: turve 5 cm, hieman punertava harmaa huuhtoutunut hieta 10-20 cm, alla oranssi rikastunut hieta, jossa saostumia noin 25 cm syvyydestä, 30 cm syvyydessä voimakasta saostumista, jonka alla hieno hiekka. Kaivettu 30 cm.
- Kk 47 p: 7 159 380, i: 383 370, z: 47,48 m mpy
 Podsolimaannos: koilliskulmassa kaksoisturve, jossa turve 2 cm, hieta 2-10 cm, alkuperäinen turve 5-15 cm, hieman punertava harmaa huuhtoutunut hieta 10-15 cm, alla oranssi rikastunut hieta. Kaivettu 35 cm (koilliskulma 60 cm).
- Kk 48 p: 7 159 370, i: 383 360, z: 47,56 m mpy
 Podsolimaannos: ajouran tai muun maanmuokkauksen vaikutuksesta turvetta paikoin kolmessa kerroksessa, kerrosten välissä harmaata hietää, paksuus yhteensä 10-15 cm, alkuperäisen turpeen alla hieman punertava harmaa huuhtoutunut hieta 10 cm, oranssi rikastunut hieta, 20-35 cm syvyydessä veden kerrostama hiekka, jonka alla saostunut hieta. Kaivettu 55 cm.
- Kk 49 p: 7 159 370, i: 383 370, z: 47,74 m mpy
 Kaksoispodsolimaannos: turve 3 cm, harmaa huuhtoutunut hieta 5 cm, aikaisempi hiiltynyt turvekerros, jonka alla hieman punertava harmaa huuhtoutunut hieta 15-20 cm, alla oranssi rikastunut hieta, jossa saostumia noin 35 cm syvyydestä. Länsiprofiili kuvattu (kuva 3807). Kaivettu 45 cm.

- Kk 50 p: 7 159 360, i: 383 360, z: 47,62 m mpy
Kaksoispodsolimaannos: turve 0,5-2 cm, 5-15 cm syvyydellä turpeen alapinnasta on pohjois- ja itäprofiilissa havaittavissa kaksoismaannos, jonka ylä- ja alapuolella hieman punertava harmaa huuhtoutunut hieta, jossa hiiltyneitä juuria 20-30 cm, alla oranssi rikastunut hieta. Kaivettu 30-40 cm (kaakkoiskulma 60 cm).
- Kk 51 p: 7 159 360, i: 383 370, z: 47,93 m mpy
Podsolimaannos: turve 1 cm, hieman punertava harmaa huuhtoutunut hieta 10 cm, alla oranssi rikastunut hieta, jossa saostumia noin 30 cm syvyydestä. Kaivettu 35 cm.
- Kk 52 p: 7 159 350, i: 383 350, z: 47,39 m mpy
Podsolimaannos: turve 1-2 cm, hieman punertava harmaa huuhtoutunut hieta 10-20 cm, paikoin värjäytynyt ruskehtavaksi, alla oranssi rikastunut hieta, jossa saostumia noin 35 cm syvyydessä, jonka jälkeen vaihtuu hiekaksi. Kaivettu 30 cm, lounaiskulma 50 cm.
Mahdollisesti likamaata.
- Kk 53 p: 7 159 350, i: 383 360, z: 47,54 m mpy
Podsolimaannos: turve 5 cm, hieman punertava harmaa huuhtoutunut hieta 15-20 cm (paikoin juurien vaikutuksesta jopa 35 cm), alla oranssi rikastunut hieta, jossa runsaasti saostumia noin 35 cm syvyydestä. Kaivettu 40 cm, koilliskulma 50 cm.
- Kk 54 p: 7 159 350, i: 383 370, z: 47,54 m mpy
Podsolimaannos: turve 1 cm, hieman punertava harmaa huuhtoutunut hieta 15-20 cm, alla oranssi rikastunut hiekka, jossa runsaasti tumman ruskeita saostumia noin 30 cm syvyydestä. Kaivettu 40 cm.
- Kk 55 p: 7 159 340, i: 383 340, z: 47,10 m mpy
Podsolimaannos: turve 1 cm, harmaa, alapinnastaan hieman ruskehtava huuhtoutunut hieta 5-15 cm, alla tumman oranssi rikastunut hieta, jossa saostumia noin 15 cm syvyydestä, vaihtuu 40 cm syvyydessä veden kerrostamaksi hiekaksi. Kaivettu 40 cm, luoteiskulma 65 cm.
- Kk 56 p: 7 159 340, i: 383 350, z: 47,32 m mpy
Podsolimaannos: turve 5 cm, hieman punertava harmaa huuhtoutunut hieta 10-20 cm (juurien vaikutuksesta enimmillään 45 cm), alla oranssi rikastunut hieta, jossa ruskeita saostumia noin 50 cm syvyydessä, jonka jälkeen vaihtuu hiekaksi. Kaivettu 40 cm, pohjoispääty 60 cm.
Kvartsi-iskos.
- Kk 57 p: 7 159 340, i: 383 360, z: 47,67 m mpy
Länteen nousevassa rinteessä. Podsolimaannos: turve 1 cm, hieman punertava harmaa huuhtoutunut hieta 10-15 cm, alla oranssi rikastunut hieta, jossa saostumia noin 35 cm syvyydestä. Kaivettu 30-45 cm (pohja tasossa).

- Kk 58 p: 7 159 335, i: 383 345, z: 47,76 m mpy
 Podsolimaannos: turve 1 cm, harmaa huuhtoutunut hieta, jossa hiiltyneitä juuria 10 cm, alla oranssi rikastunut hieta, jossa vähäisiä saostumia noin 30 cm syvyydestä. Kaivettu 30 cm, kaakkoiskulma 55 cm.
- Kk 59 p: 7 159 330, i: 383 335, z: 46,77 m mpy
 Podsolimaannos: turve ja lahonnut kanto juurineen 15 cm, hieman punertava harmaa huuhtoutunut hieta 10 cm, alla oranssi rikastunut hieta, jossa saostumia noin 40 cm syvyydestä, vaihtuu hienoksi hiekaksi, jossa saostumia. Kaivettu 50 cm, pohjoisreuna 70 cm.
- Kk 60 p: 7 159 330, i: 383 340, z: 47,35 m mpy
 Podsolimaannos: itä- ja eteläprofiilissa kaksoismaannos, jossa turve 1 cm ja harmaa hiesu 1-10 cm (paksuimmillaan itäpäädyssä), alkuperäinen turve 3 cm, alla hieman punertava harmaa huuhtoutunut hieta. Noin 5 cm alemman turpeen alapinnasta kaakkoiskulmassa palaneita/rapautuneita kiviä (isoimpien pituus noin 10 cm), jotka muodostavat 20x30 cm kokoisen kiveyksen. Kiveys on kuvattu ja jätetty purkamatta.
 Kvartsiittia (pinnalta ja alemman turpeen alta), mahdollinen liesi ja likamaata.



Palaneita kiviä ja likamaata koekuopassa 60. Lännessä. Kuva Esa Mikkola, Arkeologiset kenttäpalvelut

- Kk 61 p: 7 159 330, i: 383 350, z: 47,70 m mpy
 Podsolimaannos: turve 5 cm, harmaa huuhtoutunut hieta 2 cm, alla vaalean oranssi rikastunut hieta, jossa saostumia noin 25 cm syvyydestä. Kaivettu 35 cm.
- Kk 62 p: 7 159 330, i: 383 360, z: 47,34 m mpy
 Notkelmassa, maaperä kosteampaa kuin ympäröivissä kuopissa. Podsolimaannos: turve 1 cm, hieman punertava harmaa huuhtoutunut hieta 25 cm, alla oranssi rikastunut hieta, jossa saostumia noin 35 cm syvyydestä. Kaivettu 40 cm.
- Kk 63 p: 7 159 319,50, i: 383 331,50, z: 46,66 m mpy
 Podsolimaannos: turve 15 cm, vaalea oranssihtava hiekka, joka vaihettuu oranssiksi saostuneeksi hiedaksi. Muutama 5-10 cm kivi, kaivettu 55 cm, pohjalla iso kivi.
- Kk 64 p: 7 159 320, i: 383 335, z: 46,97 m mpy
 Dyyнин länsireunan päällä, laskee loivasti länteen. Podsolimaannos: turve 3-8 cm, hieman punertava harmaa huuhtoutunut hieta 10-20 cm, alla oranssi rikastunut hieta, jossa runsaasti

saostumia noin 30 cm syvyydestä. Huuhtoutuneen kerroksen alaosassa koekuopan eteläreunassa palaneita/rapautuneita kiviä, joiden yhteydessä heikkoa värjäytymistä. Kaivettu 40-50 cm (pohja tasossa).

Kvartsi-iskos heti turpeen alta, palaneita/rapautuneita kiviä huuhtoutuneen alaosassa (eteläreuna), mahdollinen liesi ja likamaata.

- Kk 65 p: 7 159 320, i: 383 340, z: 47,66 m mpy
 Podsolimaannos: alapinnastaan hiiltynyt turve 5-7 cm, hieman punertavan harmaa huuhtoutunut hieta 5-10 cm, alla oranssi rikastunut hieta, joka vaihtuu noin 35 cm syvyydessä hienoksi hiekaksi, jossa saostumia. Kaivettu 40 cm, koilliskulma 85 cm.
 Kvartsi (heti turpeen alta), mahdollisesti likamaata.
- Kk 66 p: 7 159 320, i: 383 350, z: 47,45 m mpy
 Podsolimaannos: alapinnastaan hiiltynyt turve 2-3 cm, hieman punertava harmaa huuhtoutunut hieta 15-20 cm, alla oranssi rikastunut hieta, jossa runsaasti saostumia noin 30 cm syvyydestä. Kaivettu 35 cm.
 Mahdollisesti likamaata.
- Kk 67 p: 7 159 310, i: 383 335, z: 47,10 m mpy
 Podsolimaannos: koilliskulmassa kaksoismaannos, jossa turve 7 cm, harmaa hiesu 1-10 cm, alkuperäinen turve 2 cm, hieman punertava harmaa huuhtoutunut hieta 10-15 cm, alla oranssi rikastunut hieta, jossa saostumia heti yläosasta lähtien. Kaivettu 40 cm.
- Kk 68 p: 7 159 310, i: 383 340, z: 47,41 m mpy
 Podsolimaannos: luoteiskulmassa kaksoismaannos, jossa turve 3 cm, harmaa sekoittunut hieta 10 cm, alaosastaan hiiltynyt alkuperäinen turve 7 cm, hieman punertava harmaa huuhtoutunut hieta 10-15 cm, alla oranssi rikastunut hieta, jossa ruskeita saostumia yläosassa sekä noin 35 cm syvyydestä. Rikastumiskerroksessa muutama pieni kivi, kaivettu 40 cm, luoteiskulma 60 cm.
- Kk 69 p: 7 159 310, i: 383 350, z: 47,30 m mpy
 Notkelmassa. Podsolimaannos: turve 7-15 cm, harmaa huuhtoutunut hieta 20 cm, vaihettuu vaaleaan puhtaaseen hietaan, joka muuttuu hienoksi hiekaksi noin 45 cm syvyydessä, ei varsinaista rikastumista havaittavissa, maaperä hyvin kostea alaspäin mennessä. Kaivettu 50 cm, koilliskulma 70 cm (pohjalle nousee vesi).
- Kk 70 p: 7 159 346,50, i: 383 438, z: 50,32 m mpy
 Ylemmällä harjanteella. Podsolimaannos: alaosastaan hiiltynyt turve 1-5 cm, hieman punertava harmaa huuhtoutunut hieta 8 cm, alla oranssi rikastunut hieta, noin 25-35 cm syvyydessä hieno hiekka, joka vahvasti saostunut, alla hieta. Kaivettu 30-40 cm.
- Kk 71 p: 7 159 338, i: 383 433, z: 50,04 m mpy
 Ylemmällä harjanteella. Podsolimaannos: pohjoisprofiilissa kolmoismaannos (turve 5 cm, harmaa hieta 5 cm, turve 1-5 cm, harmaa hieta 1-8 cm, turve 6 cm), itäprofiilissa kaksoismaannos, eteläprofiilissa osin kaksoismaannos, länsiprofiilissa turve 10 cm, alimman turpeen alla hieman punertava harmaa huuhtoutunut hieta 10-20 cm, kaakkoiskulmassa

huuhtoutuneessa kerroksessa hiiltä 15-25 cm syvyydellä, huuhtoutuneen alla oranssi rikastunut hiekka. Kaivettu 40-65 cm (pohja tasossa).

- Kk 72 p: 7 159 329,50, i: 383 428, z: 50,08 m mpy
Ylemmällä harjanteella. Podsolimaannos: alaosastaan hiiltynyt turve 5 cm, hieman punertava harmaa huuhtoutunut hieta 10 cm, alla oranssi rikastunut hieta, jossa saostumia noin 35 cm syvyydestä. Kaivettu 40 cm, luoteiskulma 55 cm.
- Kk 73 p: 7 159 321, i: 383 422,50, z: 47,98 m mpy
Ylemmällä harjanteella. Podsolimaannos: turve 8 cm, hieman punertava harmaa huuhtoutunut hieta 10 cm, alla oranssi rikastunut hieta, jossa saostumia noin 35 cm syvyydestä. Kaivettu 40 cm, kaakkoiskulma 60 cm.
- Kk 74 p: 7 159 312,50, i: 383 417, z: 49,87 m mpy
Ylemmällä harjanteella. Podsolimaannos: turve 1-3 cm, hieman punertava harmaa huuhtoutunut hieta 10-15 cm, alla oranssi rikastunut hieta, jossa saostumia noin 35 cm syvyydestä. Kaivettu 35-40 cm.
- Kk 75 p: 7 159 304, i: 383 412, z: 49,81 m mpy
Ylemmällä harjanteella (nousee länteen). Podsolimaannos: turve 5-10 cm, hieman punertava harmaa huuhtoutunut hieta 10 cm, alla oranssi rikastunut hieta, joka vaihtuu hiekaksi noin 30 cm syvyydestä (vain vähäistä saostumista). Kaivettu 30-40 cm, kaakkoiskulma 55 cm.
- Kk 76 p: 7 159 420, i: 383 420, z: 48,97 m mpy
Podsolimaannos: turve 5 cm, hieman punertava harmaa huuhtoutunut hieta 10 cm, alla oranssi rikastunut hieta. Kaivettu 25 cm.
- Kk 77 p: 7 159 410, i: 383 420, z: 49,18 m mpy
Jätetty kaivamatta turpeenpoiston jälkeen, kuopan kohta täynnä paksuja männynjuuria.
- Kk 78 p: 7 159 400, i: 383 420, z: 49,09 m mpy
Podsolimaannos: turve 5-10 cm, luoteiskulmassa vaalea hieta 5 cm ja tumman harmaa hieta noin 1 cm, (muissa kohdissa suoraan turpeen alla) hieman punertava harmaa huuhtoutunut hieta 10 cm, alla oranssi rikastunut hieta. Kaivettu 35 cm.
- Kk 79 p: 7 159 390, i: 383 420, z: 49,26 m mpy
Podsolimaannos: turve 5-10 cm, harmaa huuhtoutunut hieta 20 cm (5 cm jälkeen hieman punertavaa), alla oranssi rikastunut hieta, jossa saostumia noin 40 cm syvyydestä. Kaivettu 35 cm, kaakkoiskulma 60 cm.
- Kk 80 p: 7 159 380, i: 383 419,50, z: 48,92 m mpy
Podsolimaannos: turve 1-10 cm, hieman punertava harmaa hieta 15 cm, alla oranssi rikastunut hieta, jossa saostumia noin 30 cm syvyydestä. Kaivettu 30-50 cm (pohja tasossa), koilliskulma 45 cm.

6. Tutkimusten tulokset

Koekuopituksessa Pirttihaudan 4, 6 ja 7 alueelta löydettiin muutamia kvartsi-iskoksia. Asuinpaikoilta 6 ja 7 löydettiin myös kivetyt liedet melko läheltä nykyistä maan pintaa. Pirttihaudankangas 5:n alueelta ei saatu talteen löytöjä, mutta muinaisjäännösrekisteriin tehdyn aluerajauksen reunasta noin 20 metriä itään löydettiin (koekuoppa 23) pari kvartsi-iskosta ja pahoin palaneita kiviä. Pirttihaudankangas 5:n alueella on kuitenkin runsaasti palaneita kiviä. Pirttihaudankangas 8:n alueelta ei saatu talteen löytöjä, mutta eteläisimmässä kuopanteessa havaittiin kairalla kuopan keskeltä kaksoismaannos. Myös Pirttihaudankangas 4:n pienestä pyöreästä kuopanteesta, jonka halkaisija oli noin 1,5 metriä, paljastui useita maannoksia tai hiiliraitakerroksia. Kuopanteeseen tehdystä koekuopasta (kk 11) saatiin talteen joitakin kvartsi-iskoksia.

Oheiseen yleiskarttaan on hahmoteltu alueet, joiden sisään tulevat jatkotutkimukset voidaan kohdentaa. Ottaen huomioon koekuopituksessa talteen saadut melko vähäiset löydöt ja selkeiden likamaiden vähyyden, jatkotutkimusalueet voidaan – Museoviraston Kulttuuriympäristön suojelu -osaston niin linjatessa – tutkia otoksina. Alueiden koot ovat seuraavat:

Pirttihaudankangas 4:	400 m ²
Pirttihaudankangas 5:	280 m ²
Pirttihaudankangas 6:	300 m ²
Pirttihaudankangas 7:	350 m ²
Pirttihaudankangas 8:	noin 50 m ²

7. Koekaivauksen kuvataulut

Seuraavassa on tutkimusten aikana otettua digitaalinen kuva-aineisto siltä osin kun sitä ei ole vielä yllä olevassa osuudessa esitelty.



Kuva 3800. Pirttihaudankangas 4 pohjoisesta. Kuva Esa Mikkola, Arkeologiset kenttäpalvelut 4.6.2013



Kuva 3801. Pirttihaudankangas 5 lännestä. Kuva Esa Mikkola, Arkeologiset kenttäpalvelut 4.6.2013



Kuva 3817. Pirttihaudankangas 7. Kaakosta. Kuva Esa Mikkola, Arkeologiset kenttäpalvelut 11.6.2013



Kuva 3818. Pirttihaudankangas 7 kaakosta. Kuva Esa Mikkola, Arkeologiset kenttäpalvelut 11.6.2013



Kuva 3819. Pirttihaudankangas 7. Pohjoisesta ennen alueen raivausta. Kuva Esa Mikkola, Arkeologiset kenttäpalvelut 11.6.2013



Kuva 3825. Koekuopan 11 länsiprofiili. Kuva Esa Mikkola, Arkeologiset kenttäpalvelut 13.6.2013



Kuva 3826. Koekuopan 11 pohjoisprofiili. Kuva Esa Mikkola, Arkeologiset kenttäpalvelut 13.6.2013



Kuva 3828. Koekuopan 11 eteläprofiili. Kuva Esa Mikkola, Arkeologiset kenttäpalvelut 13.6.2013



Kuva 3829. Yleiskuva koekaivauksen päätyttyä. Pirttihaudankangas 6. Idästä.
Kuva Ville-Martti Rohiola, Arkeologiset kenttäpalvelut 13.6.2013



Kuva 3830. Yleiskuva koekaivauksen päätyttyä. Pirttihaudankangas 6. Kaakosta.
Kuva Ville-Martti Rohiola, Arkeologiset kenttäpalvelut 13.6.2013



Kuva 3831. Yleiskuva koekaivauksen päätyttyä. Pirttihaudankangas 7. Pohjoisesta.
Kuva Ville-Martti Rohiola, Arkeologiset kenttäpalvelut 13.6.2013



Kuva 3832. Yleiskuva koekaivauksen päätyttyä. Pirttihaudankangas 7. Etelästä.
Kuva Ville-Martti Rohiola, Arkeologiset kenttäpalvelut 13.6.2013



Kuva 3833. Yleiskuva koekaivauksen päätyttyä. Pirttihaudankangas 5 ja 4. Lounaasta.
Kuva Ville-Martti Rohiola, Arkeologiset kenttäpalvelut 13.6.2013



Kuva 3834. Yleiskuva koekaivauksen päätyttyä. Pirttihaudankangas 5 ja 4. Lounaasta.
Kuva Ville-Martti Rohiola, Arkeologiset kenttäpalvelut 13.6.2013



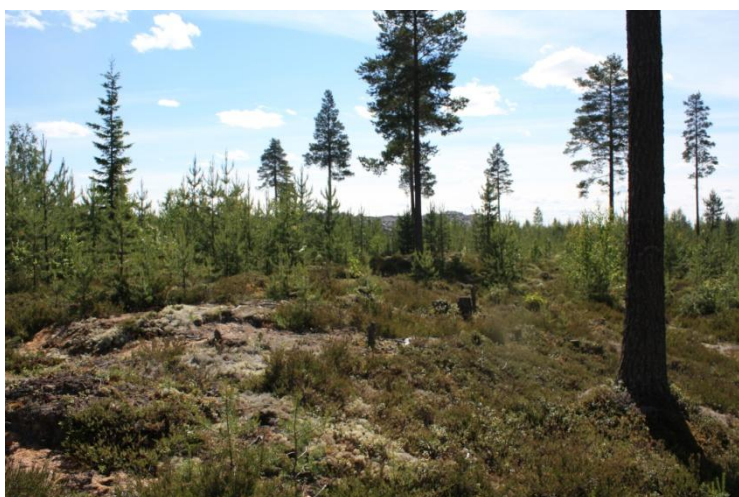
Kuva 3835. Yleiskuva koekaivauksen päätyttyä. Pirttihaudankangas 5. Koillisesta.
Kuva Ville-Martti Rohiola, Arkeologiset kenttäpalvelut 13.6.2013



Kuva 3836. Yleiskuva koekaivauksen päätyttyä. Pirttihaudankangas 4. Kaakosta.
Kuva Ville-Martti Rohiola, Arkeologiset kenttäpalvelut 13.6.2013



Kuva 3837. Yleiskuva koekaivauksen päätyttyä. Pirttihaudankangas 5. Kaakosta.
Kuva Ville-Martti Rohiola, Arkeologiset kenttäpalvelut 13.6.2013



Kuva 3838. Yleiskuva koekaivauksen päätyttyä. Pirttihaudankangas 8. Koillisesta.
Kuva Ville-Martti Rohiola, Arkeologiset kenttäpalvelut 13.6.2013



Kuva 3839. Yleiskuva kaivoksen vähitellen lähestyvistä murskekasasta Pirttihaudankangas 7:n eteläpuolella. Kuvattu asemointipisteeltä 3 kohti etelää. Kuva Ville-Martti Rohiola, Arkeologiset kenttäpalvelut 13.6.2013

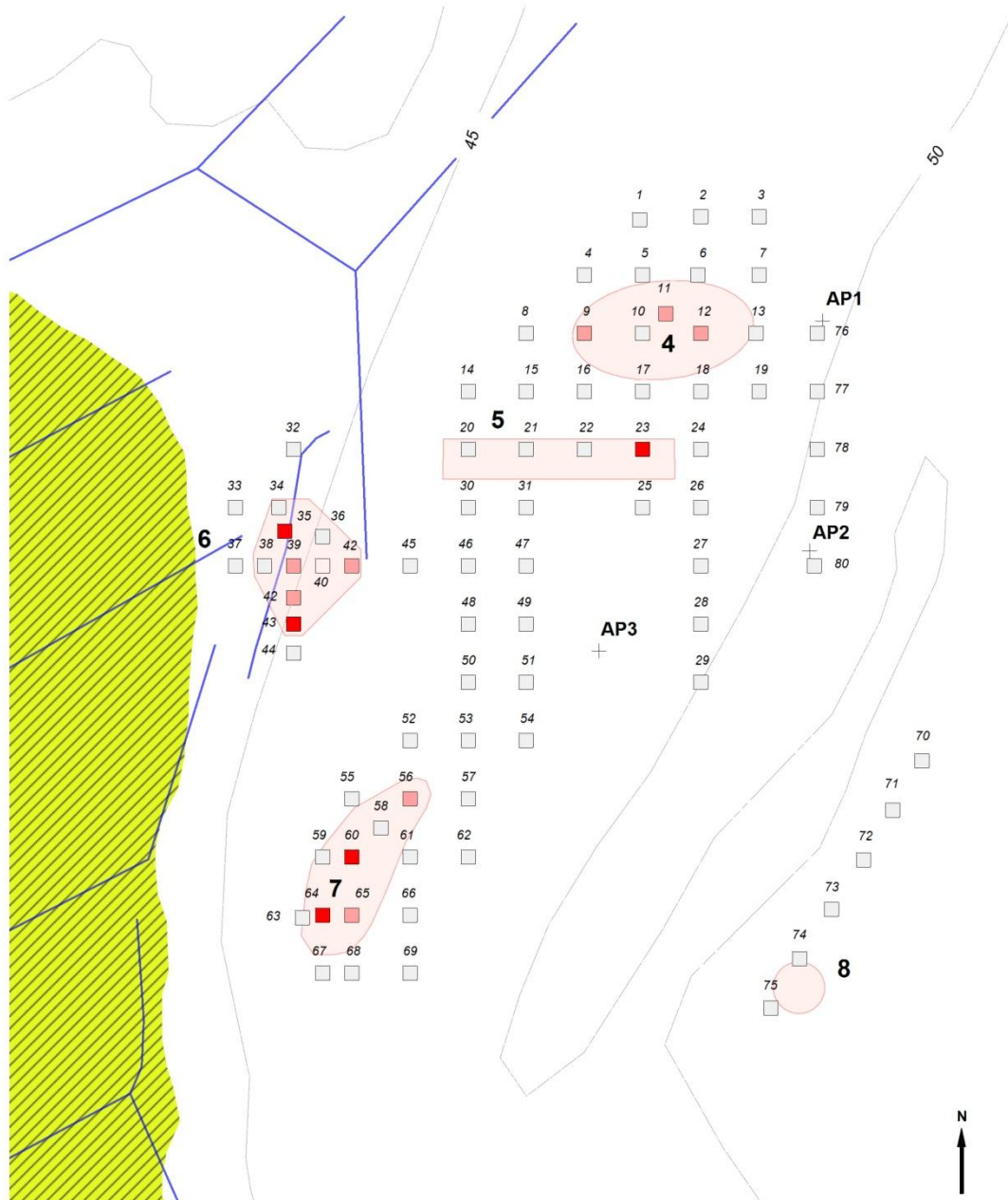
Raaha Pirttihaudankangas 4 - 8 Esa Mikkola 2013

Koekuopat yleiskartalla
Mk: 1:1000
Piirt. & digit.: Ville Rohiola

20m

- Löydöllinen koekuoppa, jossa viitteitä liesikiveyksestä
- Löydöllinen koekuoppa
- Löydötön koekuoppa
- 4 - 8** Pirttihaudankangas 4 - 8 muinaisjäännösrekisterissä olevien paikkatietojen mukaan
- Suoalue
- Suon ojitus
- Korkeuskäyrä

- + Asemointipiste
- AP1: p: 715 9422,05
i: 383420,95
z: 49,03
- AP2: p: 715 9382,53
i: 383418,71
z: 49,23
- AP3: p: 715 9365,33
i: 383382,52
z: 47,70



Huom! Tämä on digitaalinen kuva alkuperäisestä A4-kokoisesta kartasta, joten tämä ei ole selosteessa ilmoitetussa mittakaavassa. Lisäksi koekuoppien kokoa on skaalattu 1 x 1 m, vaikka ne olivat todellisuudessa 0,5 x 0,5 m, informaatioisällön hahmottamisen helpottamiseksi.