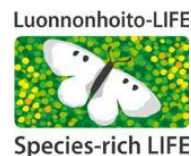


# Kyyvesi

## Suojelualueen kulttuuriperintökohteiden inventointi 2012



Luonnonhoito-Life (LIFE10NAT/FI/048)

# KUVAILEHTI

JULKAISIJA	Metsähallitus	JULKAISUAIKA	3.4.2013
TOIMEKSIANTAJA	Metsähallitus	HYVÄKSYMISPÄIVÄMÄÄRÄ	
LUOTTAMUKSELLISUUS		ASIANUMERO	MH 1304/2013, 04.02
SUOJELUALUETYYPPI/ SUOJELUOHJELMA			
ALUEEN NIMI	Kyyvesi		
NATURA 2000 -ALUEEN NIMI JA KOODI	Kyyveden (SCI) Natura 2000 -alue FI0500176		
ALUEYKSIKKÖ	Etelä-Suomen luontopalvelut		
TEKIJÄ(T)	Tapani Tuovinen		
JULKAISUN NIMI	Kyyvesi. Suojelualan kulttuuriperintökohteiden inventointi 2012		
TIIVISTELMÄ	<p>Metsähallituksen Kyyveden suojelualueella Mikkelin kaupungin ja Kangasniemen kunnan alueella inventoitiin arkeologisia kulttuuriperintökohteita 13.8.-22.8.2012 välisenä aikana. Suojelualue kuuluu Kyyveden (SCI) Natura 2000 -alueeseen (FI0500176), jonka pinta-ala vesialueineen on 7144 ha. Inventoitu maapinta-ala on 353 ha.</p> <p>Inventoitavalta alueelta oli ennen inventointia merkitty Museoviraston muinaisjäännösrekisteriin kolme kulttuuriperintökohdetta, Hulkonkivi (luonnonpaikka), hautasaari Munninsaari ja Muuranlamminkankaan (Kerolampi) tervahaudat ja hiilimiilu. Inventoinnissa dokumentoitiin 25 uutta kulttuuriperintökohdetta: rakennuksen jäännöksiä, kaskeamiseen liittyviä röykkiöitä ja nauriskuoppia, tervahauta sekä mahdollinen karsikkopuu.</p>		
AVAINSANAT	Mikkeli, Kangasniemi, haudat, karsikkopuut, kaskiviljely, tervanpoltto, kulttuuriperintö, muinaisjäännökset		
MUUT TIEDOT	Kansikuva: rakennuksenjäännös Kangasniemen Mökelöniemessä. Valok. Tapani Tuovinen.		
SARJAN NIMI JA NUMERO			
ISSN		ISBN (NIDOTTU)	
		ISBN (PDF)	
SIVUMÄÄRÄ	100	KIELI	I SUOMI
KUSTANTAJA		PAINOPAIKKA	
JAKAJA	Metsähallitus, luontopalvelut	HINTA	

# Tiivistelmä

Taulukko 1

Tutkimuskohteen koko nimi	Kyyvesi. Suojelualan kulttuuriperintökohteiden inventointi 2012
Kunta/kaupunki, kylä/kaupunginosa, tila/kortteli tontti	Mikkeli ja Kangasniemi
Tutkimuksen laji (inventointi, kartoitus)	Arkeologisten kulttuuriperintökohteiden yleisinventointi
kohteen ajoitus	1700-1900-luvut
peruskarttalehti/-lehdet	
Kohteen sijainti yhteiskoordinaatistossa	
Maanomistaja	Metsähallitus
Tutkimuslaitos	
kenttätöyönjohtaja	Tapani Tuovinen
Tutkitun alueen laajuus	353 ha
Tutkimuksen kustantaja ja tutkimuskustannukset	Metsähallitus
löydöt (nrot), diarointi pvm. kokoelma, tallennuspaikka	
rahakammioon toimitetut rahat	
rakennusfragmentit (nrot)	
mustavalkonegatiivit, diapositiivit ja digitaaliset kuvatallenteet (nrot)	Kuvat on tallennettu Metsähallituksen arkistoon. Taloudellinen tekijänoikeus kuviin on Metsähallituksella. Raportin valokuvat on ottanut Tapani Tuovinen.
aikaisemmat tutkimukset ja tarkastuskäynnit	Bilund, Antti (2006). Haukivuoren arkeologinen inventointi 2006.
arkistoitu kirjeenvaihto (tutkimusluvan diaarino, lausunnot)	
mahdolliset tutkimuskohdetta koskevat julkaisut	
tutkimuskertomuksen sivumäärä	100
Alkuperäisen tutkimuskertomuksen säilytyspaikka ja kopioiden säilytyspaikat	Metsähallitus arkisto.

# Sisällys

TIIVISTELMÄ.....	4
SISÄLLYS .....	4
LUETTELO KOHTEISTA .....	5
1 JOHDANTO.....	5
2 INVENTOINTIALUEEN MAISEMA, LUONTO SEKÄ MAA- JA KALLIOPERÄ.....	8
3 ALUEEN TUTKIMUSHISTORIA.....	9
4 TULOSTEN TARKASTELU JA JOHTOPÄÄTÖKSET .....	10
ALLEKIRJOITUS .....	10
LÄHTEET .....	11
5 KOHDETIEDOT.....	12

# Luettelo kohteista

Taulukko 2. Luettelo kohteista.

Tyyppi		Tyypin tarkenne		Kohde nro	
7100	Historiallinen rakennelma	7118	Historiallinen aika	156735	Hulkonkivi luonnonpaikka
7100	Historiallinen rakennelma	7118	Historiallinen aika	156736	Munninsaari 1 kuoppa
7100	Historiallinen rakennelma	7118	Historiallinen aika	156737	Munninsaari 2 kuoppa
7100	Historiallinen rakennelma	7118	Historiallinen aika	156738	Munninsaari 3 kuoppa
7100	Historiallinen rakennelma	7118	Historiallinen aika	156747	Pyysaaret 1 rakennuksen perustukset
7100	Historiallinen rakennelma	7118	Historiallinen aika	156748	Pyysaaret 2 maakellari
7100	Historiallinen rakennelma	7118	Historiallinen aika	156749	Pyysaaret 3 kiviröykkiö
7100	Historiallinen rakennelma	7118	Historiallinen aika	156751	Eteissaaret 1 kuoppa
7100	Historiallinen rakennelma	7118	Historiallinen aika	156752	Hulkonsaari 1 karsikkopuu
7100	Historiallinen rakennelma	7118	Historiallinen aika	156753	Revonsaaret 1 kuoppa
7100	Historiallinen rakennelma	7118	Historiallinen aika	156754	Revonsaaret 2 kiviröykkiö
7100	Historiallinen rakennelma	7118	Historiallinen aika	156756	Revonsaaret 3 kiviröykkiö
7100	Historiallinen rakennelma	7118	Historiallinen aika	156757	Revonsaaret 4 kiviröykkiö
7100	Historiallinen rakennelma	7118	Historiallinen aika	156759	Porosaari 2 nauriskuoppa
7100	Historiallinen rakennelma	7118	Historiallinen aika	156760	Porosaari 1 nauriskuoppa
7100	Historiallinen rakennelma	7118	Historiallinen aika	156763	Mökelönniemi 1 rakennuksenjäännös
7100	Historiallinen rakennelma	7118	Historiallinen aika	156764	Mökelönniemi 3 kiviröykkiö
7100	Historiallinen rakennelma	7118	Historiallinen aika	156765	Mökelönniemi 2 rakennuksenjäännös
7100	Historiallinen rakennelma	7118	Historiallinen aika	156766	Mökelönniemi 5 rajamerkki
7100	Historiallinen rakennelma	7118	Historiallinen aika	156768	Kullansaaret 1 rajamerkki
7100	Historiallinen rakennelma	7118	Historiallinen aika	156769	Muuranlamminkangas 1 tervahauta
7100	Historiallinen rakennelma	7118	Historiallinen aika	156770	Muuranlamminkangas 2 hiilimiilu
7100	Historiallinen rakennelma	7118	Historiallinen aika	156771	Muuranlamminkangas 3 tervahauta
7100	Historiallinen rakennelma	7118	Historiallinen aika	156772	Muuranlamminkangas 4 kuoppa
7100	Historiallinen rakennelma	7118	Historiallinen aika	156773	Muuranlamminkangas 5 kuoppa
7100	Historiallinen rakennelma	7118	Historiallinen aika	156774	Muuranlamminkangas 6 kuoppa
7100	Historiallinen rakennelma	7118	Historiallinen aika	156775	Muuranlamminkangas 7 kuoppa
7100	Historiallinen rakennelma	7118	Historiallinen aika	156777	Keronvuori 1 tervahauta

## 1 Johdanto

Metsähallituksen suojelualue Kyyvedellä kuuluu Kyyveden (SCI) Natura 2000 -alueeseen (FI0500176), jonka pinta-ala on 7144 ha. Alue sijaitsee Mikkelin ja Kangasniemen kuntien alueella (kartta 1). Mikkeliin kuuluvat osat alueesta kuuluivat entiseen Haukivuoren kuntaan vuoden 2007 kuntaliitokseen asti. Suojelualueen arkeologiset kulttuuriperintökohteet inventoitiin kesällä 2012.

Kyyvedessä on lukuisia pieniä karikkoja ja saaria, joista suurin osa on syntynyt järvenlaskun yhteydessä. Niitä ei tarkastettu. Inventoitu alue käsittää 39 saarta ja saaren osaa (kartta 2). Kaikkiaan inventoitiin 39 erillistä aluetta: saarta ja saaren osaa, joihin

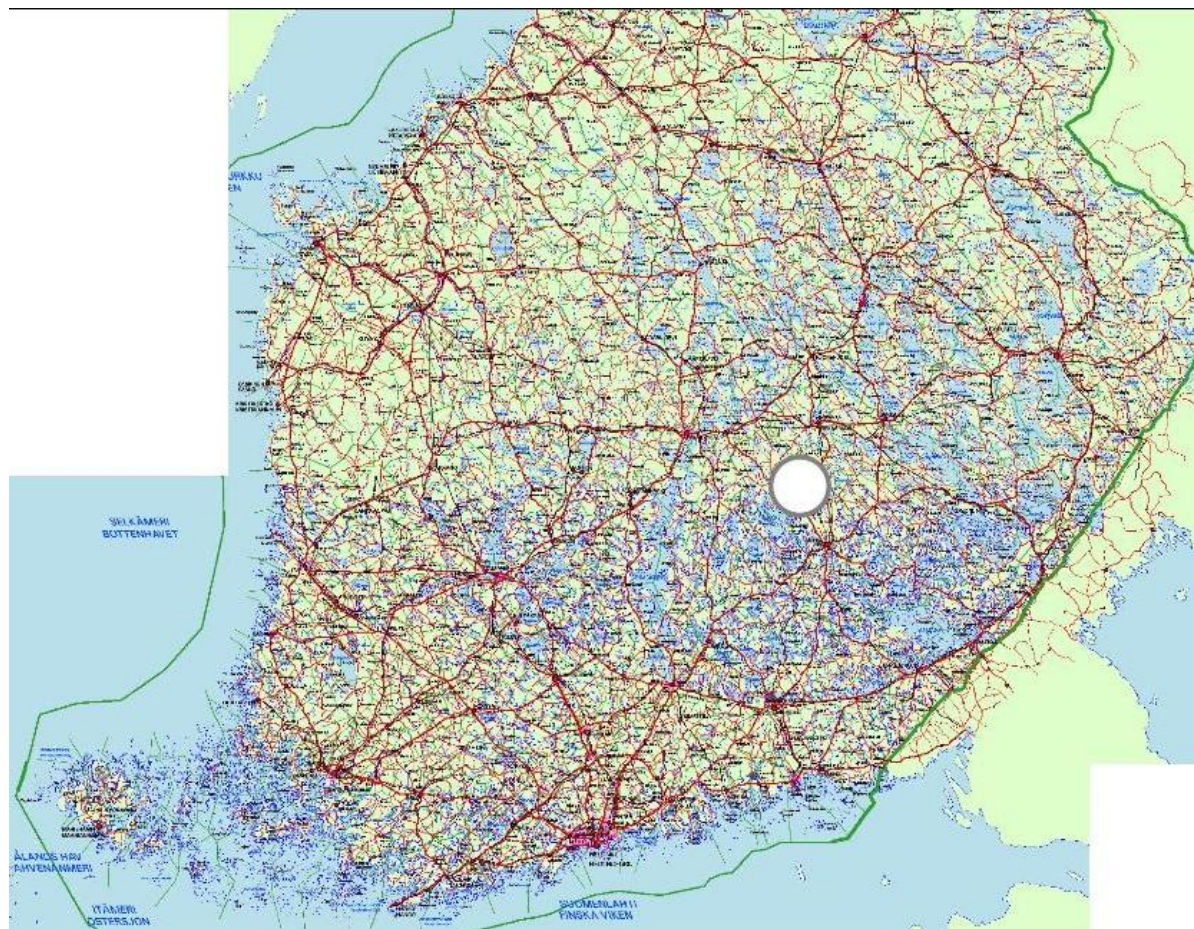
on yhteys veneellä ja maa-alueita, johon on yhteys myös maitse. Inventoitu maapinta-ala on 353 ha.

Inventoitavalta alueelta oli ennen inventointia merkitty Museoviraston muinaisjäännösrekisteriin kolme kulttuuriperintökohdetta, hautasaari Munninsaari (mjreki 1000006650), tervanpolttopaikka Keronlampi (1000006649) ja luonnonpaikka Hulkonkivi (85500001). Inventoinnissa dokumentoitiin 27 uutta kulttuuriperintökohdetta.

Maastotyön tekivät suunnittelija Tapani Tuovinen ja luontokartoittaja Tuomo Lindholm 13.8.–22.8.2012 välisenä aikana. Tarkastetut alueet käyvät ilmi karttaan 2 tulostetusta GPS-kulukulokista. Todellinen kattavuus maastossa on GPS-kulukulokia parempi, sillä vain toisella inventoijalla oli käytössä GPS-paikannin ja maastoa haravoitiin usein kulkemalla erillisiä rinnakkaisia reittejä. Useimmiten tutkittava alue jaettiin kahtia ja molemmat inventoijat haravoivat oman puoliskonsa saaresta tai alueesta.

Kohteiden paikat määritettiin käyttäen maastotietokoneen GPS-paikanninta siten, että koordinaatit saatiin 50 havainnon keskiarvosta. Löydetyt kulttuuriperintökohdet valokuvattiin ja niistä otettiin päämitat. Kaikki maastossa koottu tieto tallennettiin maastotietokoneeseen.

Kartta 1. Inventointialueen sijoittuminen Suomeen





Tavoitteena oli tuottaa maastotyön perusteella suhteessa työmäärään edustava kuva suojelun alueen kulttuuriperintökohteista. Tarkastettavat alueet valittiin siten, että erilaiset metsän ja maaston tyypit tulisivat edustetuiksi. Lisäksi pidettiin silmällä kivi-kauden asuinpaikkoja ja kalliomaalauksia, kaskiraunioita, nauriskuoppia, tervahautoja, metsäsaunoja, karsikkopuita, sekä metsätyöhön ja uittoon liittyviä rakenteita. Tässä tarkoituksessa pyrittiin tarkastamaan osa rannoista, lakialueista ja sekä rehevistä ja lehtomaisista rinteistä (jotka ovat mahdollisia kaskimaita tai laitumia).

Maastotyön aikana inventoijat asuivat matkustajakodissa Mikkelin Mäntyniemessä. Maastotyöhön käytettiin Metsähallituksen perämoottorivenettä. Kierikkikeskuksen johtaja Leena Lehtinen antoi inventoinnin kannalta hyödyllisiä tietoja Haukivuoren arkeologiasta.

## 2 Inventointialueen maisema, luonto sekä maa- ja kallioperä

Kyyvesi on Mäntäharjun reitin latvavesiä ja kuuluu Kymijoen vesistöön. Järven pinnan korkeus on 100.6 m ja pinta-ala 128 km<sup>2</sup>.

Kyyveden pintaa laskettiin 1.78 metriä vuosien 1868–1870 välisenä aikana. Järvenlasku liittyi Läsäkosken, Rauhasalmen ja Kermaharjunkosken valtion hätäaputyönä tehtyyn perkaukseen 1865–1870. Järvenlaskun vaikutuksesta järven rannoilla on paljon rantaluhtia ja vesialueella on lukuisia pieniä saaria ja kareja. Vedenpinnan laskun jäljiltä monilla saarilla on näkyvässä rannansuuntainen lohkarainen rantavalli, jonka korkeus vastaa järvenlaskua edeltävää vanhaa järvenpintaa.

Kyyveden rannoilta tunnetaan kivi-kautisia asuinpaikkoja, jotka kuitenkin sijaitsevat Natura-alueen ulkopuolella. Yhteistä niille on se, että ne ovat olleet hiekkaisia paikkoja Kyyveden rantavyöhykkeessä, muutaman metrin korkeudella järven nykyisestä pinnasta, siis lähellä Kyyveden pintaa ennen järvenlaskua 1868–1870 (taulukko 3). Toisaalta on myös asuinpaikkoja, jotka sijaitsevat 5–10 m Kyyveden pintaa ylempänä. Leena Lehtisen mukaan Haukivuoren kaikki esihistorialliset asuinpaikat kivi-kaudesta pronssikauteen sijaitsevat 103–108 metrin korkeudella, eikä asuinpaikan korkeutta siten voi käyttää ajoittamiseen (Lehtinen 2012).

Huolimatta mahdollisuudesta, että inventoidulla alueella on kivi-kautisia asuinpaikkoja, sellaisia ei löydetty. Inventoidulla alueella onkin vähän hiekkarantoja ja ne ovat pienialaisia.



Taulukko 3. Kivikauden asuinpaikkoja Kyyvedellä (nimi, muinaisjäännösrekisterin tunnus ja löydöt)

Mikkeli Pieni Haissaari (85010005)	Kvartsia ja palanutta luuta kalliisesta pikkusaaresta hiukan rantaa korkeammalta
Mikkeli Mustalahti (85010004)	Kvartsia ja palanutta luuta kallioiden pikkusaaren päällä olevalta tasanteelta
Mikkeli Oinastenniemi (85010008)	Asuinpaikkalöytöjä hiukan nykyistä rantaa korkeammalta
Mikkeli Tuhkaa 2 (85010007)	Asuinpaikkalöytöjä suoalueen keskellä olevalla saarekkeella; suoalue todennäköisesti muodostunut Kyyveden laskemisen jälkeen
Mikkeli Tuhkaa 1 (85010006)	Asuinpaikkalöytöjä suoalueen keskellä olevalla saarekkeella; suoalue todennäköisesti muodostunut Kyyveden laskemisen jälkeen
Mikkeli Pitkäniemi (1000006636)	Asuinpaikkalöytöjä pitkästä niemestä
Mikkeli Hulkonniemi (1000004908)	Kvartsia ja palanutta luuta Haukivuoren kirkon rantatörmältä, läheltä Kyyveden pinnan korkeutta
Kangasniemi Hiekkaniemi 2 (213010019)	Asuinpaikkalöytöjä pitkästä niemestä
Kangasniemi Tipsalo 3 (213010016)	Asuinpaikkalöytöjä rantatörmän päältä
Mikkeli Hieppée-Raaskanlahti (1000002331)	Kvartsi-iskoksia ja palanutta luuta (entisen) saaren korkean rantatörmän päältä

Kyyveden järvimalmin varhaiseen käyttöön viittaa Mikkeli Herniemen ajoittamaton – todennäköisesti historiallisen ajan – raudanvalmistuspaikka (1000002339) Kyyveden eteläosassa, Herniemen kärjessä. Paikalta on löydetty kallionpinnalta rautakuonaa, kuoppia ja mahdollinen hiilihauta. Raudanvalmistuspaikasta kilometri pohjoiseen Porosaaren lounaisrannalla tavattiin inventoinnissa limoniittia, joka saattaa liittyä samaan raudantuotantoon kuin Herniemi. Merkkejä järvimalmin hyödyntämisestä ei tavattu.

### 3 Alueen tutkimushistoria

Savonlinnan maakuntamuseo on inventoinut Kyyveden alueen kiinteitä muinaisjäännöksiä. Timo Jussila inventoi Kangasniemen kunnan kiinteät muinaisjäännökset vuonna 1996 ja Antti Bilund entisen Haukivuoren kunnan kiinteät muinaisjäännökset vuonna 2006 (Jussila 1996; Bilund 2006). Inventointialueelta entuudestaan tunnetut muinaisjäännöskohteet ovat Antti Bilundin löytämiä.

## 4 Tulosten tarkastelu ja johtopäätökset

Kyyveden inventoinnissa dokumentoitiin 25 uutta kulttuuriperintökohdetta: rakennuksen jäännöksiä, kaskeamiseen liittyviä röykkiöitä ja nauriskuoppia, tervahauta sekä mahdollinen karsikkopuu. Ennestään tunnettuja kulttuuriperintökohteita ovat tervanpolttopaikka, hautasaari ja luonnonpaikka, johon liittyy uskomusperinnettä. Kohteiden taustalla ovat kansanomaiset elinkeinot ja kuolemankulttuuri. Kohteiden i'istä ei tähänastisen perusteella voi sanoa mitään varmaa, mutta mikään ei tähän mennessä viittaa vanhempaan aikaan kuin 1700- ja 1800-lukuihin.

Mahdollinen karsikkopuu Hulkonsaaren lounaisrannalla (156752) ansaitsisi erikoisarkeologin tutkimuksen sen varmistamiseksi, että inventoinnissa tehty tulkinta on oikea. Samalla muodostuisi varmaankin kanta siihen, miten karsikkopuuta voidaan mahdollisesti hoitaa. Männyn luota on melkein suora näköyhteys Haukivuoren kirkkoon, ja tapulin kellot ovat tyynellä säällä kuuluneet saareen. Etäisyys on 1000 metriä. Jos kyseessä on vainajan karsikkopuu, paikan yhteys kirkkomaahan on ilmeinen. Samaan maisemakontekstiin istuu Hulkonsaaren ja kirkon puolivälissä vedestä nouseva siirtolohkare Hulkonkivi. Paikallisperinteen mukaan pirulla oli aikomuksena tuhota Hulkonkiven avulla Haukivuoren vanha kirkko, kun sitä rakennettiin 1790-luvulla. Rakennusmestari, jolla oli noidan kykyjä, esti aikeen ja pakotti pirun pudottamaan kiven järveen.

Keronvuoren aarnialueella on kaksi tervanpolttoon liittyvää kulttuuriperintökohdetta, Muuranlamminkankaan kompleksi, jossa on kaksi tervahautaa ja hiilimiilu, sekä Keronvuoren tervahauta. Muuranlamminkangas on edustava tervanpolton jäännös. Se on helposti saavutettavassa sekä autolla että veneellä ja sen lähellä on Metsähallituksen opastaulu, keittokatos ja kuivakäymälä. Paikka on sopiva opastuskohteeksi. Muuranlamminkankaan ja Keronvuoren tervahautojen päällä ja reunoilla kasvaa puita, jotka olisi hyvä poistaa. Ympäröiviltä alueilta voisi harventaa ainakin aluspuustoa näkyvyyden parantamiseksi.

## Allekirjoitus

Turussa 3. huhtikuuta 2013



Tapani Tuovinen

# Lähteet

## *Kirjallisuus*

Lehtinen, L. 2012: Haukivuoren muinaisjäännökset. Hirvonen, H. & Kokkonen, J. & Kuusisto, A. & Lehtinen, L. & Partanen, J. (toim.) 2012: Elämää Kyyveden kahta puolen: Haukivuoren historia. – Haukivuoren kotiseutuyhdistys, Haukivuori. 687 s.

## *Arkistolähteet*

Savonlinnan maakuntamuseo, Savonlinna

Bilund, A. 2006: Haukivuoren arkeologinen inventointi 2006.

Jussila, T. 1996: Kangasniemi. Muinaisjäännösten inventointi 1996. Mikroliitti Oy.

## 5 Kohdetiedot

<b>1366 Kyyvesi (rso), Hulkonkivi luonnonpaikka</b>	<b>MH-tunnus:</b> 156735
---	-----------------------------

<b>Kohdetyyppi:</b>	7 Kulttipaikat	<b>Haltija:</b>	620 Etelä-Suomen luontopalvelut
<b>Ajoitus:</b>	7118 Historiallinen aika	<b>Ylläpitäjä:</b>	620 Etelä-Suomen luontopalvelut
<b>Rakentamisvuosi:</b>		<b>Kunta:</b>	491 MIKKELI
<b>Lukumäärä:</b>	1		

<b>Koordinaattiselitys:</b>		<b>Geometria tuotettu:</b>	4 Gps-mittaus, korjaamaton
<b>Koordinaatit:</b>	X 6876595, Y 3508386	<b>Löydöt:</b>	

### *Taustatiedot*

Antti Bilundin inventointi 2006.

### *Ympäristön kuvaus*

Järvestä kohoava siirtolohkare Hulkonniemen ja Haukivuoren kirkon edustalla. Lohkare näkyy kauas pohjoiseen, länteen ja etelään.

### *Kohteen kuvaus*

Antti Bilundin kuvaus: Haukivuoren kirkon lähellä keskellä Hulkonselkää on pystyseinämäinen, 4-5 m korkea kivi, jonka ympärillä on syvää vettä. Pirun oli tarkoitus tuhota sillä rakenteilla ollut Haukivuoren kirkko. Rakennusmestari oli kuitenkin noita ja pakotti pirun pudottamaan kiven. 2012: Särmikäs, tasalakinen noin 4 m korkea siirtolohkare, jonka ympärillä on syvää vettä, pohjaa ei näy. Ei rakenteita näkyvissä. Ennen järvenlaskua lohkarresta on ollut nykyistä vähemmän vedenpinnan päällä.

### *Kohteen rajaus*

Näkyvät rakenteet.

### *Tulkinta*

Luonnonpaikka, johon liittyy uskomuksia.

### *Lisätietoja*

### *Toimenpiteet*

### *Tarkastukset*

Tila: 3 Toteutettu Laji: 6 Suojeluarvojen tarkastus Tarkastusvuosi: 2012  
 Tarkastuspvm: 13.8.2012 Tarkastaja: T. Tuovinen & T. Lindholm  
 Kuvaus:

**Viranomais-** 85500001 **Kunto:** 0 Ei määritelty  
**rekisterinro:**  
**Arvotus:** 3 Esitys mj-luokka II **Olotila:** 2 Ei käytössä  
**Kohteen** 0 Ei määritelty  
**suojelu:**  
**Selitys:** **Selitys:**

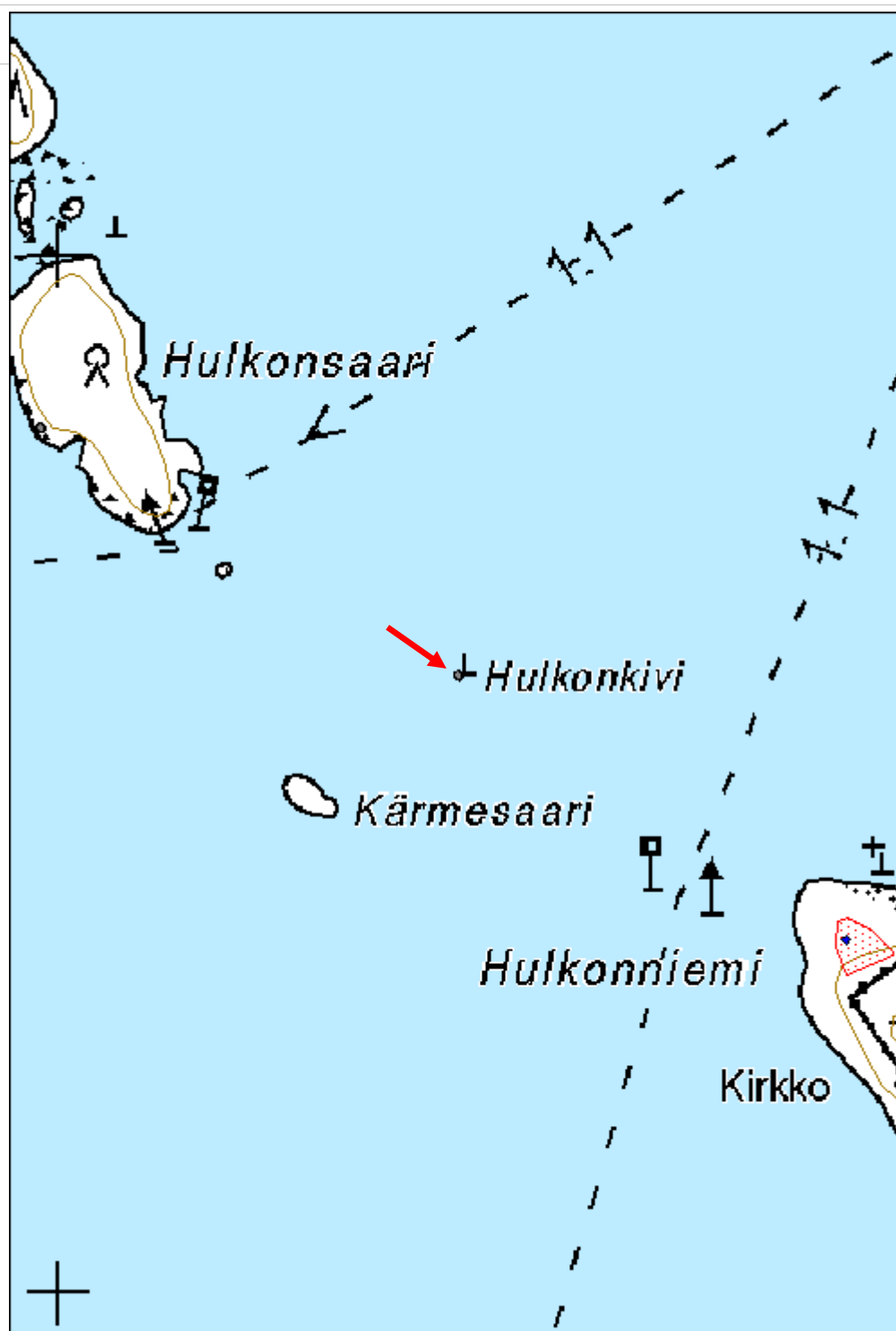
**Ympäris-** 0 Ei määritelty  
**tön**  
**suojelu:**

**Selitys:**



Hulkonkivi NW. Taustalla vas. Haukivuoren uuden kirkon torni.

<b>Kohdetyyppi:</b>	7 Kulttipaikat	Copyright:	© Metsähallitus 2008 © Maanmittauslaitos 1/MML/08
<b>Koordinaatit:</b>	X 6876595, Y 3508386	Mittakaava:	1:5000



<b>1366 Kyyvesi (rso), Munninsaari 1 kuoppa</b>	<b>MH-tunnus:</b> 156736
---	-----------------------------

<b>Kohdetyyppi:</b>	3 Hautapaikat	<b>Haltija:</b>	620 Etelä-Suomen luontopalvelut
<b>Ajoitus:</b>	7118 Historiallinen aika	<b>Ylläpitäjä:</b>	620 Etelä-Suomen luontopalvelut
<b>Rakentamisvuosi:</b>		<b>Kunta:</b>	491 MIKKELI
<b>Lukumäärä:</b>	1		

<b>Koordinaattiselitys:</b>		<b>Geometria tuotettu:</b>	4 Gps-mittaus, korjaamaton
<b>Koordinaatit:</b>	X 6882287, Y 3500191	<b>Löydöt:</b>	

#### *Taustatiedot*

Antti Bilundin inventointi 2006.

#### *Ympäristön kuvaus*

Pyöreähkö saari, jossa varttunut lehtipuuvoittoinen puusto. Kenttäkerros varpuja.

#### *Kohteen kuvaus*

Pyöreä kuoppa. Lämpimittä 1.7 m, syvyys 0.6 m.

#### *Kohteen rajaus*

Näkyvät rakenteet.

#### *Tulkinta*

Hautasaari, jonka laella kuoppia.

#### *Lisätietoja*

#### *Toimenpiteet*

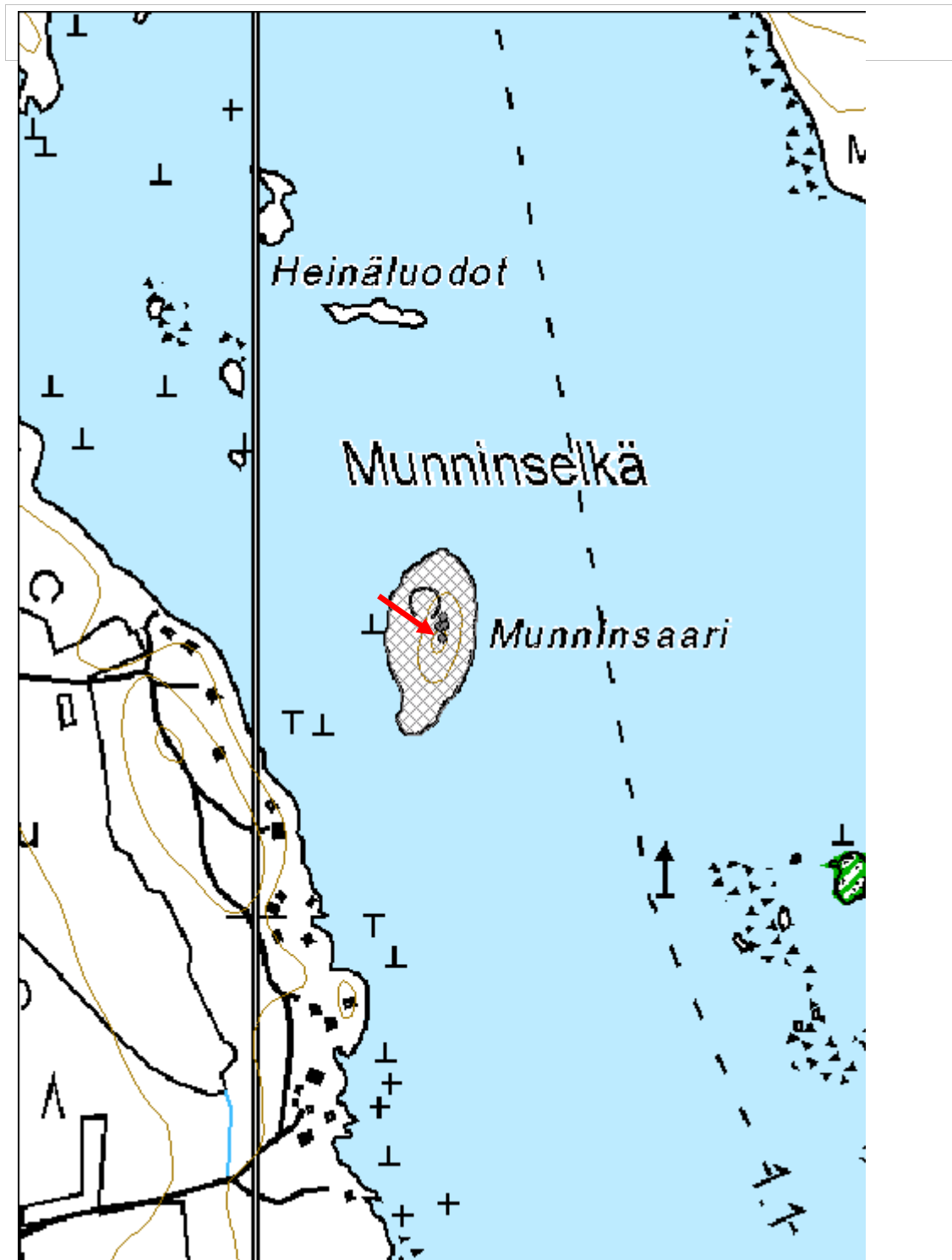
#### *Tarkastukset*

<b>Viranomaisrekisterinro:</b>		<b>Kunto:</b>	0 Ei määritelty
<b>Arvotus:</b>	2 Esitys mj-luokka I	<b>Olotila:</b>	2 Ei käytössä
<b>Selitys:</b>		<b>Kohteen suojele:</b>	0 Ei määritelty
		<b>Selitys:</b>	

<b>Ympäristön suojaus:</b>	0 Ei määritelty
<b>Selitys:</b>	 <p data-bbox="456 1151 596 1182">Kuoppa E.</p>



<b>Kohdetyyppi:</b>	3 Hautapaikat	<b>Copyright:</b>	© Metsähallitus 2008 © Maanmittauslaitos 1/MML/08
<b>Koordinaatit:</b>	X 6882287, Y 3500191	<b>Mittakaava:</b>	1:5000



<b>1366 Kyyvesi (rso), Munninsaari 2 kuoppa</b>	<b>MH-tunnus:</b> 156737
---	-----------------------------

<b>Kohdetyyppi:</b>	3 Hautapaikat	<b>Haltija:</b>	620 Etelä-Suomen luontopalvelut
<b>Ajoitus:</b>	7118 Historiallinen aika	<b>Ylläpitäjä:</b>	620 Etelä-Suomen luontopalvelut
<b>Rakentamisvuosi:</b>		<b>Kunta:</b>	491 MIKKELI
<b>Lukumäärä:</b>	1		

<b>Koordinaattiselitys:</b>		<b>Geometria tuotettu:</b>	4 Gps-mittaus, korjaamaton
<b>Koordinaatit:</b>	X 6882299, Y 3500188	<b>Löydöt:</b>	

#### *Taustatiedot*

Antti Bilundin inventointi 2006.

#### *Ympäristön kuvaus*

Pyöreähkö saari, jossa varttunut lehtipuuvoittoinen puusto. Kenttäkerros varpuja.

#### *Kohteen kuvaus*

Maakuoppa. Lämpimä 1.2 m, syvyys 0.6 m.

#### *Kohteen rajaus*

Näkyvät rakenteet.

#### *Tulkinta*

Hautasaari, jonka laella kuoppia

#### *Lisätietoja*

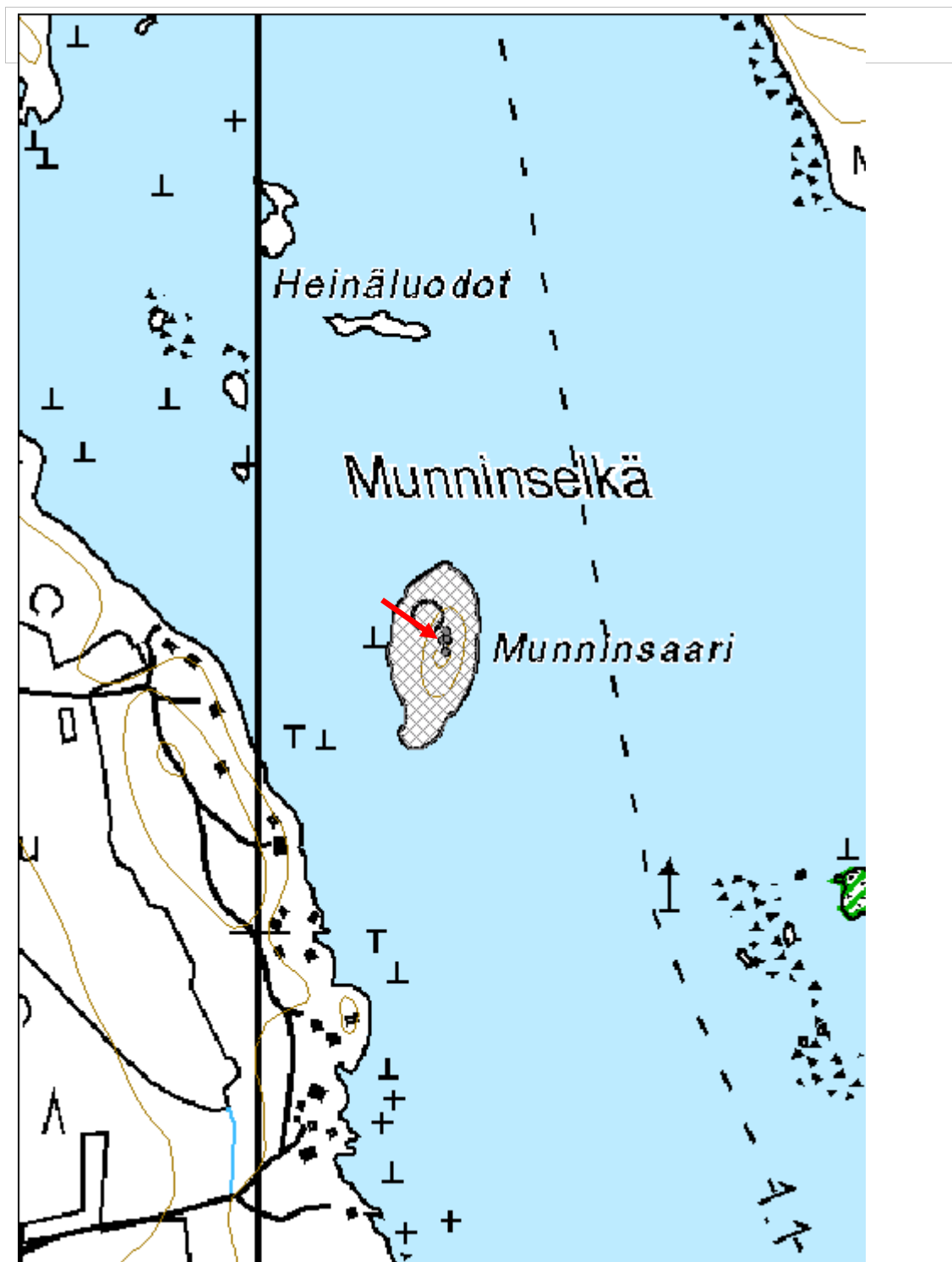
#### *Toimenpiteet*

#### *Tarkastukset*

<b>Viranomaisrekisterinro:</b>		<b>Kunto:</b>	0 Ei määritelty
<b>Arvotus:</b>	2 Esitys mj-luokka I	<b>Olotila:</b>	2 Ei käytössä
<b>Selitys:</b>		<b>Kohteen suojele:</b>	0 Ei määritelty
		<b>Selitys:</b>	

<b>Ympäristön suojelu:</b>	0 Ei määritelty
<b>Selitys:</b>	 <p data-bbox="456 1151 592 1178">Kuoppa S.</p>

<b>Kohdetyyppi:</b>	3 Hautapaikat	Copyright:	© Metsähallitus 2008 © Maanmittauslaitos 1/MML/08
<b>Koordinaatit:</b>	X 6882299, Y 3500188	Mittakaava:	1:5000



<b>1366 Kyyvesi (rso), Munninsaari 3 kuoppa</b>	<b>MH-tunnus:</b> 156738
---	-----------------------------

<b>Kohdetyyppi:</b>	3 Hautapaikat	<b>Haltija:</b>	620 Etelä-Suomen luontopalvelut
<b>Ajoitus:</b>	7118 Historiallinen aika	<b>Ylläpitäjä:</b>	620 Etelä-Suomen luontopalvelut
<b>Rakentamisvuosi:</b>		<b>Kunta:</b>	491 MIKKELI
<b>Lukumäärä:</b>	1		

<b>Koordinaattiselitys:</b>		<b>Geometria tuotettu:</b>	4 Gps-mittaus, korjaamaton
<b>Koordinaatit:</b>	X 6882308, Y 3500192	<b>Löydöt:</b>	

#### *Taustatiedot*

Antti Bilundin inventointi 2006.

#### *Ympäristön kuvaus*

Pyöreähkö saari, jossa varttunut lehtipuuvoittoinen puusto. Kenttäkerros varpuja.

#### *Kohteen kuvaus*

Kuoppa. Lämpimä 1.0 m, syvyys 0.4 m.

#### *Kohteen rajaus*

Näkyvät rakenteet.

#### *Tulkinta*

Hautasaari, jonka laella kuoppia.

#### *Lisätietoja*

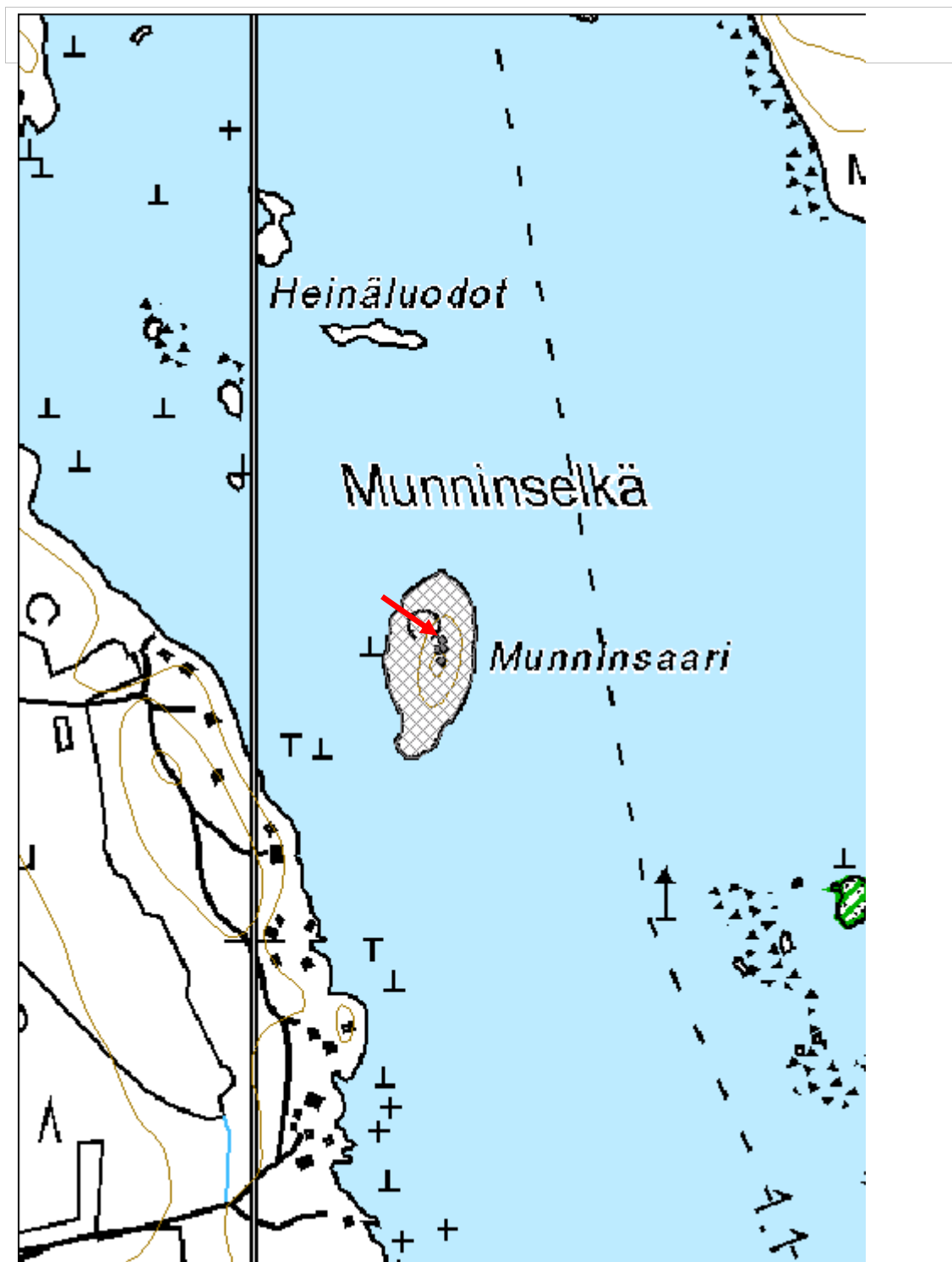
#### *Toimenpiteet*

#### *Tarkastukset*

<b>Viranomaisrekisterinro:</b>		<b>Kunto:</b>	0 Ei määritelty
<b>Arvotus:</b>	2 Esitys mj-luokka I	<b>Olotila:</b>	2 Ei käytössä
<b>Selitys:</b>		<b>Kohteen suojele:</b>	0 Ei määritelty
		<b>Selitys:</b>	

<b>Ympäristön suojelu:</b>	0 Ei määritelty
<b>Selitys:</b>	 <p data-bbox="456 1151 592 1176">Kuoppa S.</p>

<b>Kohdetyyppi:</b>	3 Hautapaikat	<b>Copyright:</b>	© Metsähallitus 2008 © Maanmittauslaitos 1/MML/08
<b>Koordinaatit:</b>	X 6882308, Y 3500192	<b>Mittakaava:</b>	1:5000



<b>1366 Kyyvesi (rso), Munninsaari 4 hautasaari</b>	<b>MH-tunnus: 156740</b>
---	------------------------------

<b>Kohdetyyppi:</b>	3 Hautapaikat	<b>Haltija:</b>	620 Etelä-Suomen luontopalvelut
<b>Ajoitus:</b>	7118 Historiallinen aika	<b>Ylläpitäjä:</b>	620 Etelä-Suomen luontopalvelut
<b>Rakentamisvuosi:</b>		<b>Kunta:</b>	491 MIKKELI
<b>Lukumäärä:</b>	1		

<b>Koordinaattiselitys:</b>		<b>Geometria tuotettu:</b>	7 Digitointi, mittakaava >=1:200
<b>Koordinaatit:</b>	X 6882283, Y 3500179, Z 104	<b>Löydöt:</b>	

#### *Taustatiedot*

Antti Bilundin inventointi 2006.

#### *Ympäristön kuvaus*

Noin 1.2 ha:n kokoinen pyöreähkö saari, jossa varttunut lehtipuuvoittoinen puusto. Kenttäkerros varpuja.

#### *Kohteen kuvaus*

Saaren keskiosa kohoaa joitakin metrejä järven pinnasta. Keskiosassa kolme maa-kuoppaa. Muutoin ei maanpinnalla rakenteita.

#### *Kohteen rajaus*

#### *Tulkinta*

Hautasaari, jonka laella kuoppia.

#### *Lisätietoja*

Kuvaus Antti Bilundin inventointiraportista. "Kohde sijaitsee Kyyveden Munninseällä, joka on osa Puulavedeltä Kyyveden kautta Naarajoelle ja edelleen Pieksämäellä ulottuvaa vesireittiä. Munninsaari on noin 200 m päässä 1 km levyisen selän länsirannalta. Lähimmät merkittävämät saaret ovat noin puolen kilometrin päässä, lähempänä on vain joitakin pieniä luotoja. Saari on noin 0,2 km pitkä ja 0,1 km leveä. Saari on metsämaata, eikä siellä ole rakennuksia. Lähin maanviljelysasutus lännessä Honkataipaleessa ja myös Häkkilän puolella idässä on melko nuorta, vasta 1800-luvulla syntynyttä. Asutusta on kuitenkin ollut melko lähellä jo historiallisen ajan alussa 1500-luvun puolivälissä. Munninsaari on paikkakunnalla vanhastaan tunnettu hautapaikkana.

Huomautuksia: Inventoijalle saaresta kertoi Haukivuoren kunnan palkkakirjanpitäjä Kari Rämö. Hänen mukaansa saaresta kerrotaan löytyneen ihmisen luita, muun muassa pääkalloja. Näiden tietojen osalta Rämö mainitsi lähteenä nyt jo ilmeisesti edes menneen Ilmari Mattilan. Rämön mukaan hautausten luonteesta on esitetty kaksi erilaista käsitystä. Paikkakuntalaisten tietämän mukaan saarta olisi käytetty hautapaik-



kana sairausepidemian tai –epidemioiden yhteydessä (”rutto”), ehkä 1600-luvulla. Haukivuorella aiemmin (ainakin 1980-luvulle asti) historian opettajana toiminut Tauno Piilola taas on esittänyt, että kyseessä olisivat sotatapahtumiin liittyvät hautaukset. Tämän käsityksensä hän oli perustanut saaresta löytyneeseen sotilaspuvun nappiin/nappeihin. Rämö kertoi myös, että paikallinen Lions-klubi oli jo vuosikymmeniä sitten vienyt saareen muistokiven. Rämö ei ollut itse käynyt saarella. Kunnanvirastolla todettiin myös, että saari on nykyisin yleiskaavassa suojeltu (merkintänä SL).

Inventoinnin aikana löytyi kirjallinen lähde, joka kertoo Munninsaaresta. Häkkilän kyläkirjassa (Häkkilä, kylä Kyyveden kainalossa, Häkkilän perinnepiiri 2000, s. 231) on kuva lehtileikkeestä, jossa on Länsi-Savo –lehden yleisöosastossa julkaistu kirjoitus ”Kyyveden Munninsaari”. Leikkeeseen on merkitty julkaisupäivä 29.5., muttei vuotta. Tyylistä päätellen leike on ehkä 1970- tai 1980-luvulta. Kirjoituksessa vastustetaan käsitystä, että saarella olisi sotilashautoja (viitaten Länsi-Savon matkailuliitteen juttuun ”muutama päivä sitten”). Tämän käsityksen arvellaan syntyneen ”joidenkin innokkaiden kotiseutuharrastajien kaivauksissa löytämistä sotilaspukuun kuuluneista napeista”. Kirjoittajan mukaan perimätieto kertoo aivan muuta, eikä ruotsinvalanaikaisista sotatapahtumistakaan paikkakunnalla ole tietoa. Kirjoittaja, Topi Nurmi, kertoo kuullessaan kalastusmatkoilla Munninselällä isoisältään Vilhelm Häkkiseltä (1845-1916), että Munninsaareen oli haudattu isorokkoon kuolleita. Kirjoittaja arvelee isorokkon esiintyneen yleensä 1700-luvulla ja 1800-luvun alussa (mikä viitanee sotilaspuvun nappien oletettuun ajoitukseen). Kirjoittaja muistaa vielä lapsuudestaan, että vanhat ihmiset suhtautuivat Munninsaareen kunnioittavasti ja kammoksuen. Sinne ei sopinut mennä esimerkiksi kalatulille.

Perimätieto saareen hautaamisesta on peräisin ainakin 1900-luvun alusta. Se myös selittää miten erilaiset käsitykset hautausten luonteesta ovat syntyneet. On valitettavaa, että ainakaan inventoinnin aikana ei saatu tarkempia tietoja ”kotiseutuharrastajien kaivauksista” ja niiden löydöistä tai muistakaan tapauksista, joissa hautauksia on tullut esiin. Myöskään tarkastuskäyntiä saareen ei maastotyöajan lyhyiden ja talven tulo vuoksi ennätetty järjestää. Kuitenkin jo edellä esitetyn, ilmeisesti vanhan, perimätiedon perusteella saarta on syytä pitää vanhana hautapaikkana, ja siten kiinteänä muinaisjäännöksenä. Tulevat tutkimukset toivottavasti selvittävät, milloin ja missä yhteydessä hautauksia on tehty.”

### *Toimenpiteet*

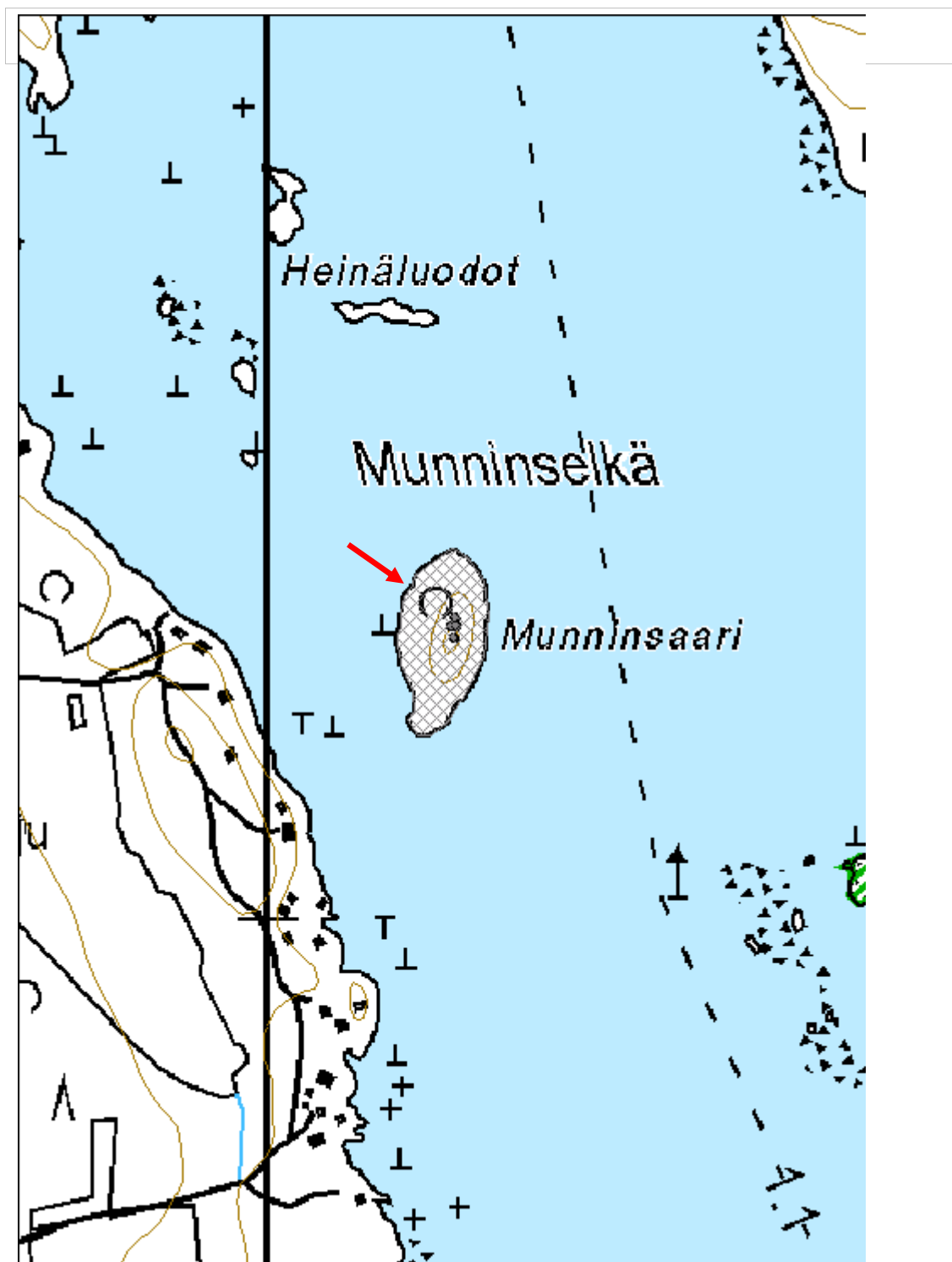
### *Tarkastukset*

Tila: 3 Toteutettu Laji: 6 Suojeluarvojen tarkastus Tarkastusvuosi: 2012  
Tarkastuspvm: 14.8.2012 Tarkastaja: T. Tuovinen & T. Lindholm  
Kuvaus:

<b>Viranomaisrekisterinro:</b>	1000006650	<b>Kunto:</b>	0 Ei määritelty
		<b>Olotila:</b>	2 Ei käytössä
<b>Arvotus:</b>	2 Esitys mj-luokka I	<b>Kohteen suojele:</b>	0 Ei määritelty

Selitys:	Selitys:
<b>Ympäristön suojele:</b>	0 Ei määritelty
<b>Selitys:</b>	 <p data-bbox="456 1205 673 1236">Munninsaari SE.</p>

<b>Kohdetyyppi:</b>	3 Hautapaikat	<b>Copyright:</b>	© Metsähallitus 2008 © Maanmittauslaitos 1/MML/08
<b>Koordinaatit:</b>	X 6882283, Y 3500179, Z 104	<b>Mittakaava:</b>	1:5000



<b>1917 Pyysaarten suojelualue, Pyysaaret 1 rakennuksen perustukset</b>	<b>MH-tunnus: 156747</b>
---	------------------------------

<b>Kohdetyyppi:</b>	1 Asuinpaikat	<b>Haltija:</b>	620 Etelä-Suomen luontopalvelut
<b>Ajoitus:</b>	7118 Historiallinen aika	<b>Ylläpitäjä:</b>	620 Etelä-Suomen luontopalvelut
<b>Rakentamisvuosi:</b>		<b>Kunta:</b>	213 Kangasniemi
<b>Lukumäärä:</b>	1		

<b>Koordinaattiselitys:</b>		<b>Geometria tuotettu:</b>	4 Gps-mittaus, korjaamaton
<b>Koordinaatit:</b>	X 6877557, Y 3502998	<b>Löydöt:</b>	

#### *Taustatiedot*

Löydetty maastotyössä 14.8.2012.

#### *Ympäristön kuvaus*

Harvaa osittain iäkästä lehtipuustoa ja pieniä aukeita, jotka pääosin sananjalan ja nokkoson peitossa. Siellä täällä isoja lohkaraita. Ympäristössä kasvaa paikoin viinimarjaa. Vanhimmat puut hyvin kookkaita koivuja.

#### *Kohteen kuvaus*

Rakennuksen perustukset. E- ja N-seinän pituus 5.9 m. Perustusten sisällä on lasia, puna- sekä sementtitiiliä ja lasipullo. NE-kulmassa betonilaatan päällä kiviroykkiö, joka on todennäköisesti tulisijan jäännökset. Noin 10 m päässä perustuksista koivun juurella auton istuimen teräsrunko, jossa keinoahkapäällysteen jäännöksiä.

#### *Kohteen rajaus*

Näkyvät rakenteet.

#### *Tulkinta*


Rakennuksen perustukset. Paikka on esineistöstä päätellen autioitunut 1960-luvulla.

#### *Lisätietoja*

#### *Toimenpiteet*

#### *Tarkastukset*

<b>Viranomaisrekisterinro:</b>	<b>Kunto:</b>	0 Ei määritelty
--------------------------------	---------------	-----------------

<b>Arvotus:</b>	8 Muu suojeluarvo	<b>Olotila:</b>	2 Ei käytössä
<b>Selitys:</b>		<b>Kohteen suojelu:</b>	0 Ei määritelty
<b>Selitys:</b>		<b>Selitys:</b>	
<b>Ympäristön suojelu:</b>	0 Ei määritelty		
<b>Selitys:</b>			
	Rakennuksen pohja.		

<b>Kohdetyyppi:</b>	1 Asuinpaikat	Copyright:	© Metsähallitus 2008 © Maanmittauslaitos 1/MML/08
<b>Koordinaatit:</b>	X 6877557, Y 3502998	Mittakaava:	1:5000



<b>1917 Pyysaarten suojelualue, Pyysaaret 2 maakellari</b>	<b>MH-tunnus:</b> 156748
--	-----------------------------

<b>Kohdetyyppi:</b>	1 Asuinpaikat	<b>Haltija:</b>	620 Etelä-Suomen luontopalvelut
<b>Ajoitus:</b>	7118 Historiallinen aika	<b>Ylläpitäjä:</b>	620 Etelä-Suomen luontopalvelut
<b>Rakentamisvuosi:</b>		<b>Kunta:</b>	213 Kangasniemi
<b>Lukumäärä:</b>	1		

<b>Koordinaattiselitys:</b>		<b>Geometria tuotettu:</b>	4 Gps-mittaus, korjaamaton
<b>Koordinaatit:</b>	X 6877562, Y 3502976	<b>Löydöt:</b>	

#### *Taustatiedot*

Löydetty maastotyössä 14.8.2012.

#### *Ympäristön kuvaus*

Harvaa osittain iäkästä lehtipuustoa ja pieniä aukeita, jotka pääosin sananjalan ja nokosen peitossa. Siellä täällä isoja lohkaraita. Ympäristössä kasvaa paikoin viinimarjaa. Vanhimmat puut hyvin kookkaita koivuja.

#### *Kohteen kuvaus*

Soikea kuoppa maakumpareen keskellä. Pituus noin 3.5 m, leveys noin 2.4 m ja syvyys noin 1.5 m. Kuopassa näkyvissä lautaisen kattorakenteen jäännöksiä sekä kimpian palanen.

#### *Kohteen rajaus*

Näkyvät rakenteet.

#### *Tulkinta*

Maakellarin jäännös.

#### *Lisätietoja*

#### *Toimenpiteet*

#### *Tarkastukset*

<b>Viranomaisrekisterinro:</b>	<b>Kunto:</b>	0 Ei määritelty
	<b>Olotila:</b>	2 Ei käytössä

<b>Arvotus:</b>	8 Muu suojeluarvo	<b>Kohteen suojelu:</b>	0 Ei määritelty
<b>Selitys:</b>		<b>Selitys:</b>	

<b>Ympäristön suojelu:</b>	0 Ei määritelty
<b>Selitys:</b>	 <p>Maakellari N.</p>



<b>Kohdetyyppi:</b>	1 Asuinpaikat	<b>Copyright:</b>	© Metsähallitus 2008 © Maanmittauslaitos 1/MML/08
<b>Koordinaatit:</b>	X 6877562, Y 3502976	<b>Mittakaava:</b>	1:5000



<b>1917 Pyysaarten suojelualue, Pyysaaret 3 kiviröykkiö</b>	<b>MH-tunnus:</b> 156749
---	-----------------------------

<b>Kohdetyyppi:</b>	1 Asuinpaikat	<b>Haltija:</b>	620 Etelä-Suomen luontopalvelut
<b>Ajoitus:</b>	7118 Historiallinen aika	<b>Ylläpitäjä:</b>	620 Etelä-Suomen luontopalvelut
<b>Rakentamisvuosi:</b>		<b>Kunta:</b>	213 Kangasniemi
<b>Lukumäärä:</b>	1		

<b>Koordinaattiselitys:</b>		<b>Geometria tuotettu:</b>	4 Gps-mittaus, korjaamaton
<b>Koordinaatit:</b>	X 6877559, Y 3503006	<b>Löydöt:</b>	

#### *Taustatiedot*

Löydetty maastotyössä 14.8.2012.

#### *Ympäristön kuvaus*

Harvaa osittain iäkästä lehtipuustoa ja pieniä aukeita, jotka pääosin sananjalan ja nokosen peitossa. Siellä täällä isoja lohkareita. Ympäristössä kasvaa paikoin viinimarjaa. Vanhimmat puut hyvin kookkaita koivuja.

#### *Kohteen kuvaus*

Kiviröykkiö ja rojua: kumiteräsaappaat, posliinin palasia, lasipulloja, säilyketölkin kappaleita, muovikorkkeja ym.

#### *Kohteen rajaus*

Näkyvät rakenteet.

#### *Tulkinta*

Jätekasa.

#### *Lisätietoja*

#### *Toimenpiteet*

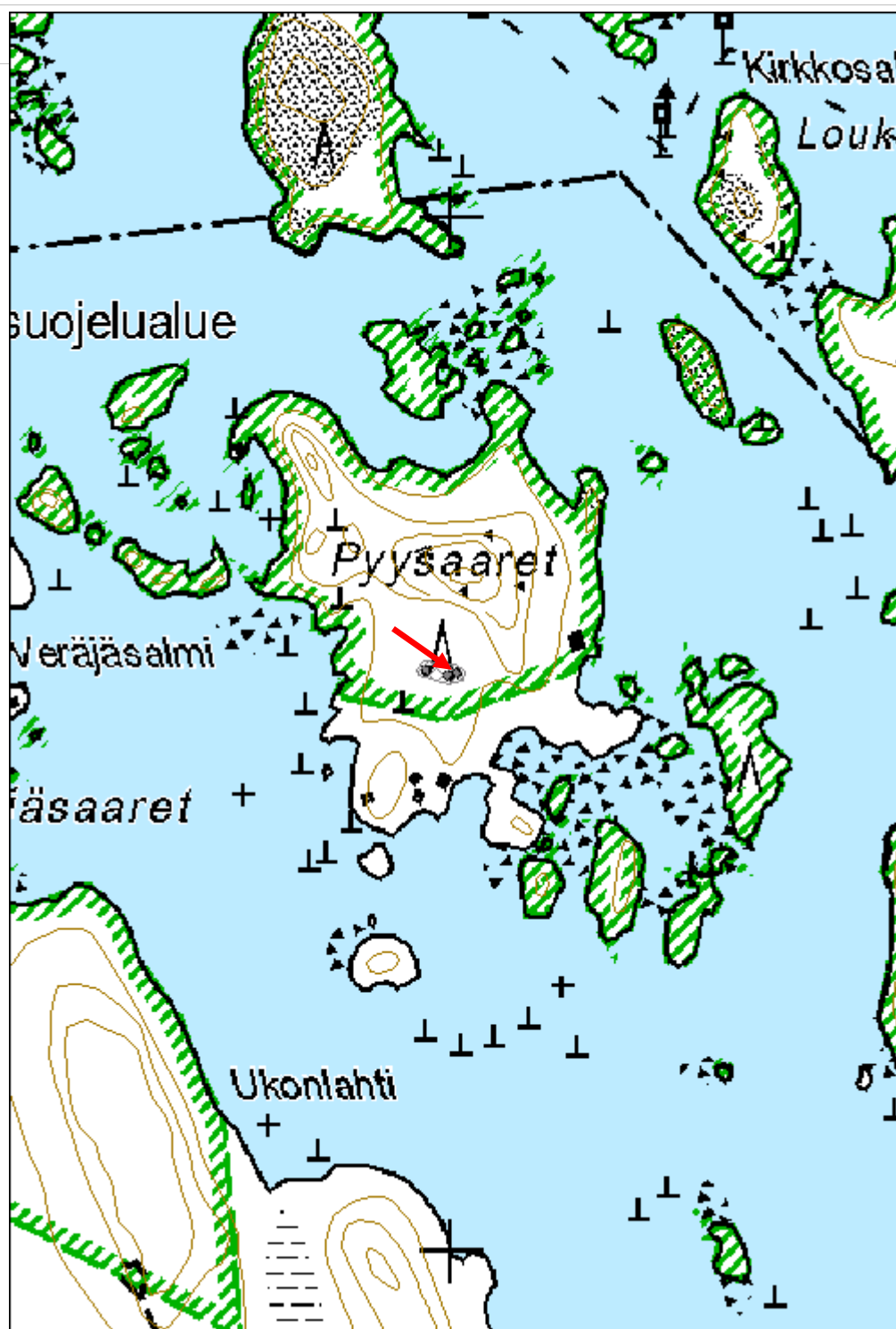
#### *Tarkastukset*

<b>Viranomaisrekisterinro:</b>	<b>Kunto:</b>	0 Ei määritelty
	<b>Olotila:</b>	2 Ei käytössä

<b>Arvotus:</b>	8 Muu suojeluarvo	<b>Kohteen suojelu:</b>	0 Ei määritelty
<b>Selitys:</b>		<b>Selitys:</b>	

<b>Ympäristön suojelu:</b>	0 Ei määritelty
<b>Selitys:</b>	 <p>Jätekasa.</p>

<b>Kohdetyyppi:</b>	1 Asuinpaikat	Copyright:	© Metsähallitus 2008 © Maanmittauslaitos 1/MML/08
<b>Koordinaatit:</b>	X 6877559, Y 3503006	Mittakaava:	1:5000



<b>1917 Pyysaarten suojelualue, Pyysaaret 4 asuinpaikka</b>	<b>MH-tunnus: 156750</b>
---	------------------------------

<b>Kohdetyyppi:</b>	1 Asuinpaikat	<b>Haltija:</b>	620 Etelä-Suomen luontopalvelut
<b>Ajoitus:</b>	7118 Historiallinen aika	<b>Ylläpitäjä:</b>	620 Etelä-Suomen luontopalvelut
<b>Rakentamivuosi:</b>		<b>Kunta:</b>	213 Kangasniemi
<b>Lukumäärä:</b>	3		

<b>Koordinaattiselitys:</b>		<b>Geometria tuotettu:</b>	7 Digitointi, mittakaava >=1:200
<b>Koordinaatit:</b>	X 6877559, Y 3502990	<b>Löydöt:</b>	

#### *Taustatiedot*

Löydetty maastotyössä 14.8.2012.

#### *Ympäristön kuvaus*

Harvaa osittain iäkästä lehtipuustoa ja pieniä aukeita, jotka pääosin sananjalan ja nokosen peitossa. Siellä täällä isoja lohkaraita. Ympäristössä kasvaa paikoin viinimarjaa. Vanhimmat puut hyvin kookkaita koivuja.

#### *Kohteen kuvaus*

#### *Kohteen rajaus*

Näkyvät rakenteet sekä niitä ympäröivä kulttuurivaikutteinen biotooppi.

#### *Tulkinta*

Torppa tai muu asumus, joka on autioitunut myöhään. Kasvillisuudessa heijastuu selvä kulttuurivaikutus. Alikohteina tallennettu rakennuksen jäännös 156747, maakellari 156748 sekä jätekasa 156749.

#### *Lisätietoja*

#### *Toimenpiteet*

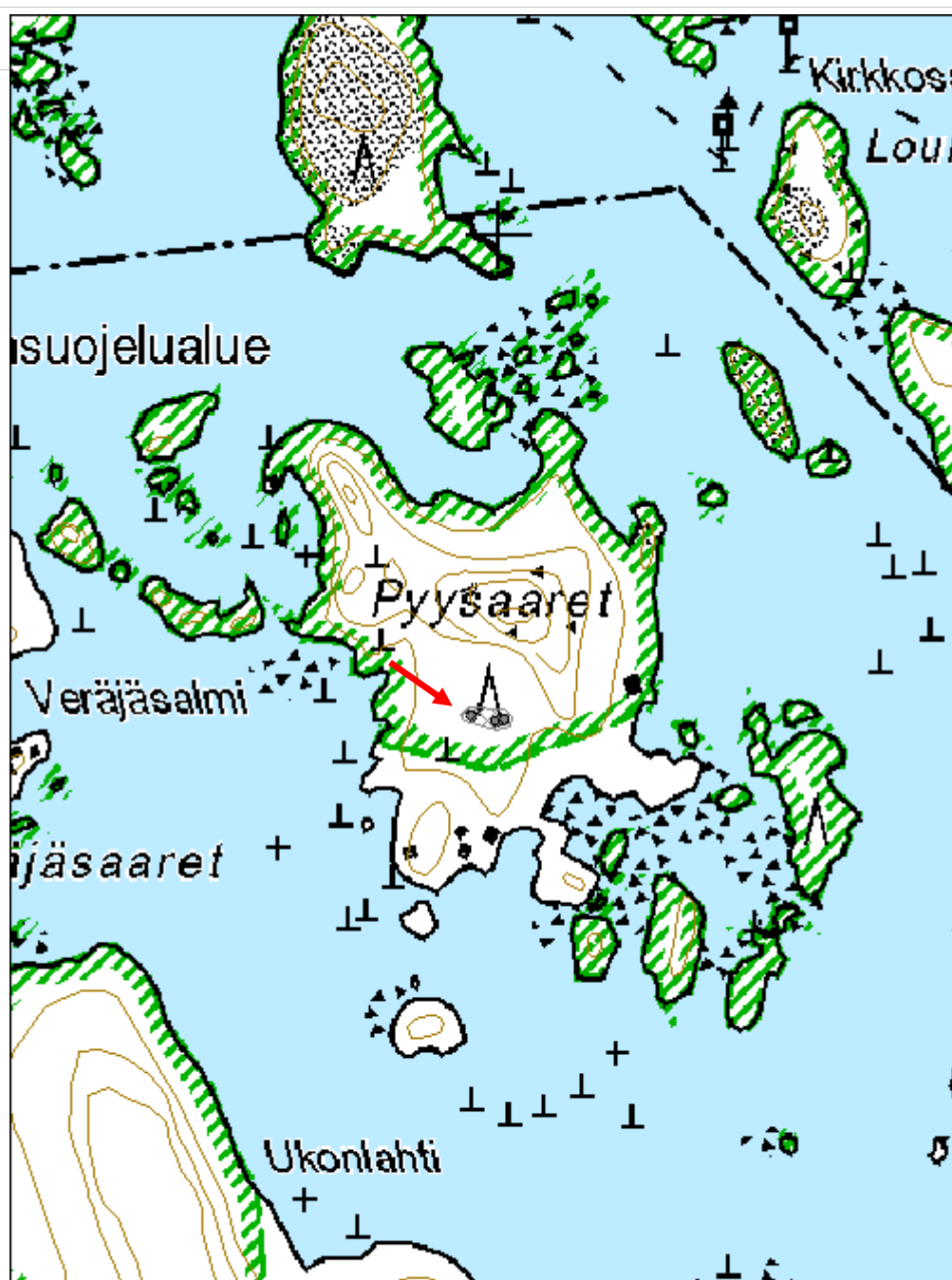
#### *Tarkastukset*

Tila: 3 Toteutettu Laji: 6 Suojeluarvojen tarkastus Tarkastusvuosi: 2012  
Tarkastuspvm: 14.8.2012 Tarkastaja: T. Tuovinen & T. Lindholm  
Kuvaus:

<b>Viranomaisrekisterinro:</b>		<b>Kunto:</b>	0 Ei määritelty
<b>Arvotus:</b>	8 Muu suojeluarvo	<b>Olotila:</b>	2 Ei käytössä
<b>Selitys:</b>		<b>Kohteen suojele:</b>	0 Ei määritelty
		<b>Selitys:</b>	

<b>Ympäristön suojele:</b>	0 Ei määritelty
<b>Selitys:</b>	

<b>Kohdetyyppi:</b>	1 Asuinpaikat	<b>Copyright:</b>	© Metsähallitus 2008 © Maanmittauslaitos 1/MML/08
<b>Koordinaatit:</b>	X 6877559, Y 3502990	<b>Mittakaava:</b>	1:5000



<b>1366 Kyyvesi (rso), Eteissaaret 1 kuoppa</b>	<b>MH-tunnus:</b> 156751
---	-----------------------------

<b>Kohdetyyppi:</b>	9 Valmistuspaikat/työpaikat	<b>Haltija:</b>	620 Etelä-Suomen luontopalvelut
<b>Ajoitus:</b>	7118 Historiallinen aika	<b>Ylläpitäjä:</b>	620 Etelä-Suomen luontopalvelut
<b>Rakentamisvuosi:</b>		<b>Kunta:</b>	491 MIKKELI
<b>Lukumäärä:</b>	1		

<b>Koordinaattiselitys:</b>		<b>Geometria tuotettu:</b>	4 Gps-mittaus, korjaamaton
<b>Koordinaatit:</b>	X 6876135, Y 3506699	<b>Löydöt:</b>	

#### *Taustatiedot*

Löydetty maastotyössä 15.8.2012.

#### *Ympäristön kuvaus*

Iäkstä sekametsää, jossa hyvä näkyvyys. Kenttäkerroksen kasvillisuus varpuja. Rantaan matkaa noin 10 m. Korkeus veden pinnasta noin 3 m.

#### *Kohteen kuvaus*

SW-NE-suuntainen kuoppa, jonka pituus noin 3.1 m ja leveys noin 2.0 m sekä syvyys noin 1.2 m. Kuopan reunoilla näkyy kiviä. Pohja on karikkeen täyttämä. Rakenteita ei ole näkyvissä. Kuopan reunoilla näkyvissä maavalli.

#### *Kohteen rajaus*

Näkyvät rakenteet.

#### *Tulkinta*

Kylmäkuoppa ehkä saarella laiduntaneen karjan maidon varastointiin.

#### *Lisätietoja*


#### *Toimenpiteet*

#### *Tarkastukset*

Tila: 3 Toteutettu Laji: 6 Suojeluarvojen tarkastus Tarkastusvuosi: 2012  
Tarkastuspvm: 15.8.2012 Tarkastaja: T. Tuovinen & T. Lindholm  
Kuvaus:

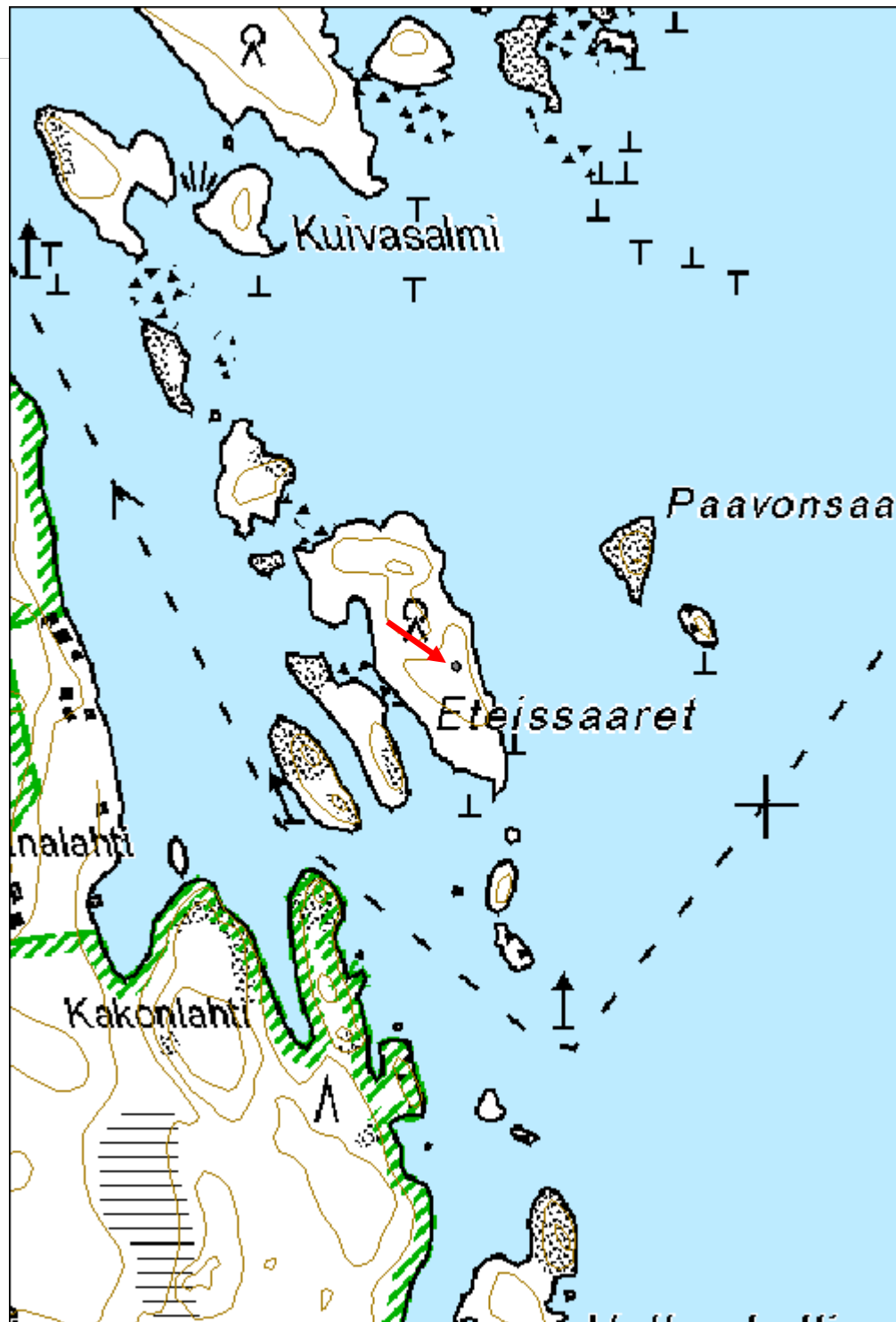
**Viranomais-** **Kunto:** 0 Ei määritelty

<b>rekisterinro:</b>		<b>Olotila:</b> 2 Ei käytössä
<b>Arvotus:</b>	8 Muu suojeluarvo	<b>Kohteen suojelu:</b> 9 Muu suojeluarvo
<b>Selitys:</b>		<b>Selitys:</b>

<b>Ympäristön suojelu:</b>	0 Ei määritelty
<b>Selitys:</b>	 <p>Kuoppa E.</p>



<b>Kohdetyyppi:</b>	9 Valmistuspaikat/työpaikat	Copyright:	© Metsähallitus 2008 © Maanmittauslaitos 1/MML/08
<b>Koordinaatit:</b>	X 6876135, Y 3506699	Mittakaava:	1:5000



<b>1366 Kyyvesi (rso), Hulkonsaari 1 karsikkopuu</b>	<b>MH-tunnus: 156752</b>
--	------------------------------

<b>Kohdetyyppi:</b>	7 Kulttipaikat	<b>Haltija:</b>	620 Etelä-Suomen luontopalvelut
<b>Ajoitus:</b>	7118 Historiallinen aika	<b>Ylläpitäjä:</b>	620 Etelä-Suomen luontopalvelut
<b>Rakentamisvuosi:</b>		<b>Kunta:</b>	491 MIKKELI
<b>Lukumäärä:</b>	1		

<b>Koordinaattiselitys:</b>		<b>Geometria tuotettu:</b>	4 Gps-mittaus, korjaamaton
<b>Koordinaatit:</b>	X 6876834, Y 3507983	<b>Löydöt:</b>	

#### *Taustatiedot*

Löydetty maastotyössä 15.8.2012.

#### *Ympäristön kuvaus*

Lohkareinen rantapenger Hulkonsaaren W-rannalla. Esteetön näköala Hulkonselälle. Puusto harvaa ja monimuotoista.

#### *Kohteen kuvaus*

Keloutuva kookas käckärämänty, jonka juurelle kasattu kiviä. Puu on kuollut, mutta sen latvassa on vielä kellastuneita neulasia. Puu on kasvanut järvenlaskua edeltäneellä rantaviivalla. Tyvessä harmaantunut lovi, jossa kirveen jälkiä. Oksia sahattu noin 5 m:n korkeuteen asti. Rannan puolella rungossa kaksi umpeen kasvanutta lovea. Puun juurelle kasatussa kivikasassa on ainakin 11 särmikästä kiveä. Kasan kohdalta rungon ympärysmitta on 190 cm, josta laskettu halkaisija 60 m. Kivikasan yläpuolella näkyvässä olevan loven korkeus on 75 cm ja leveys 45 cm. Lovi jatkuu kivien alla. Sen yläosassa kaksi poikittaista kirveen jälkeä. Alempana poikittaisia terävällä esi-neellä tehtyjä viiltoja ainakin 6 kpl. Loven yläpuolella on nyrkin kokoinen pahka.

#### *Kohteen rajaus*

Näkyvät rakenteet.

#### *Tulkinta*

Karsikkopuu.

#### *Lisätietoja*

#### *Toimenpiteet*

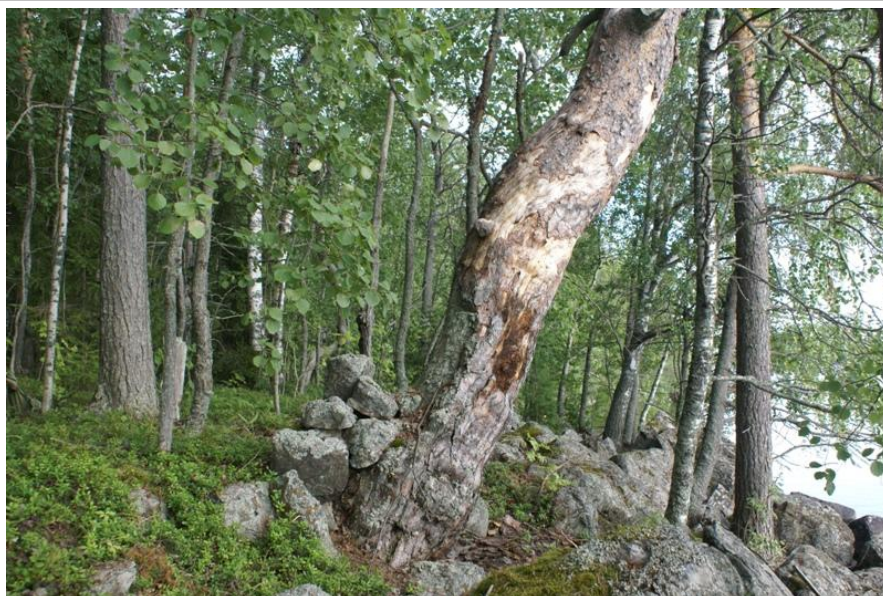
#### *Tarkastukset*

Tila: 3 Toteutettu Laji: 6 Suojeluarvojen tarkastus Tarkastusvuosi:  
2012  
Tarkastuspvm: 15.8.2012 Tarkastaja: T. Tuovinen & T. Lindholm  
Kuvaus:

**Viranomais-**  
**rekisterinro:** **Kunto:** 0 Ei määritelty  
**Arvotus:** 8 Muu suojeluarvo **Olotila:** 2 Ei käytössä  
**Selitys:** **Kohteen** 9 Muu suojeluarvo  
**suojelu:**  
**Selitys:**

**Ympäristön**  
**suojelu:** 0 Ei määritelty

**Selitys:**

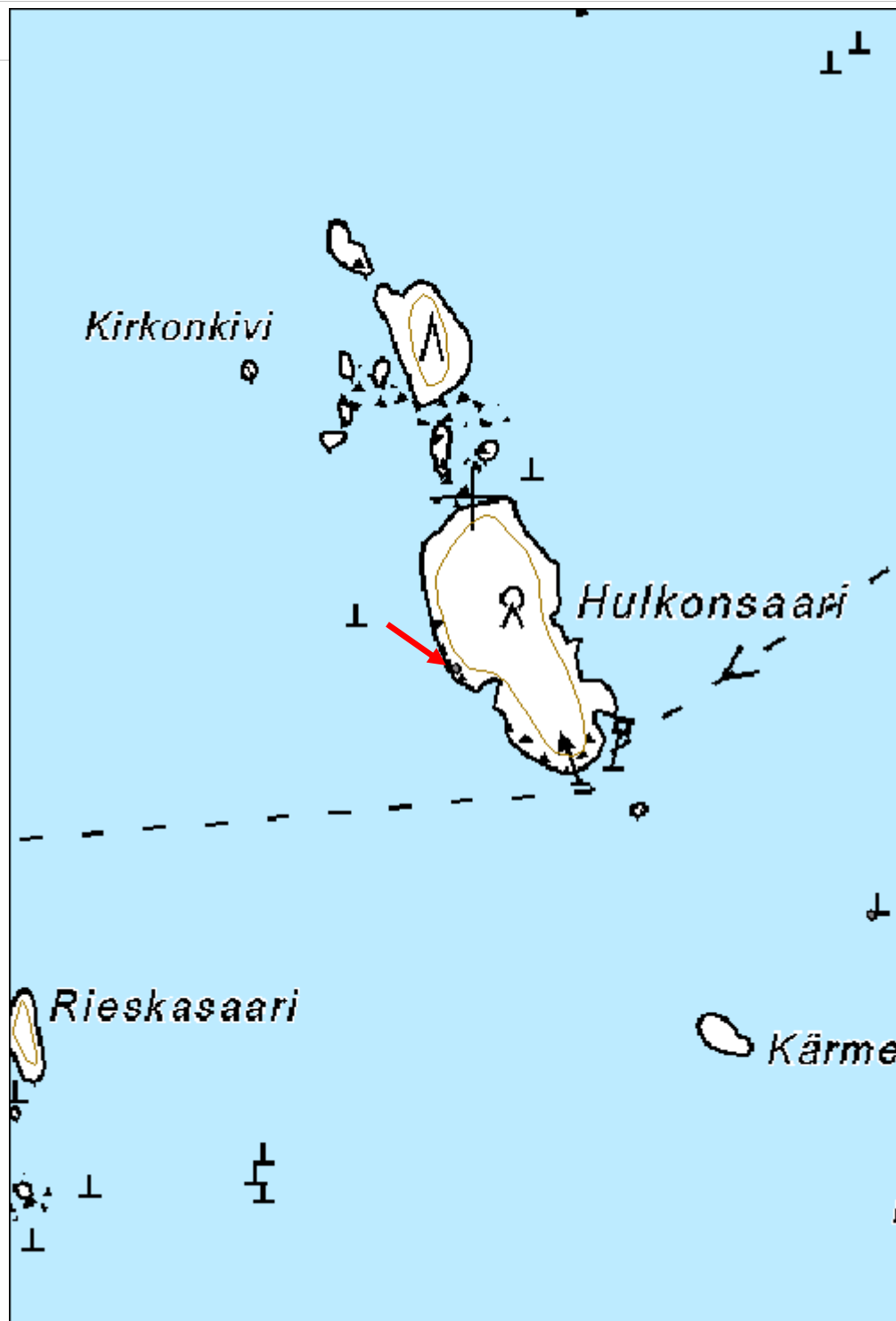


Kelopuu N.



Veistojälkiä.

<b>Kohdetyyppi:</b>	7 Kulttipaikat	Copyright:	© Metsähallitus 2008 © Maanmittauslaitos 1/MML/08
<b>Koordinaatit:</b>	X 6876834, Y 3507983	Mittakaava:	1:5000



<b>1922 Revonsaarten suojelualue, Revonsaaret 1 kuoppa</b>	<b>MH-tunnus: 156753</b>
--	------------------------------

<b>Kohdetyyppi:</b>	9 Valmistuspaikat/työpaikat	<b>Haltija:</b>	620 Etelä-Suomen luontopalvelut
<b>Ajoitus:</b>	7118 Historiallinen aika	<b>Ylläpitäjä:</b>	620 Etelä-Suomen luontopalvelut
<b>Rakentamisvuosi:</b>		<b>Kunta:</b>	213 Kangasniemi
<b>Lukumäärä:</b>	1		

<b>Koordinaattiselitys:</b>		<b>Geometria tuotettu:</b>	4 Gps-mittaus, korjaamaton
<b>Koordinaatit:</b>	X 6873364, Y 3503623	<b>Löydöt:</b>	

#### *Taustatiedot*

Löydetty maastotyössä 16.8.2012.

#### *Ympäristön kuvaus*

Hyvin varttunutta lehtimetsää. Valtapuina koivu ja haapa, joukossa kuusia. Aluspuuna pihlajaa ja lehmusta. Kenttäkerros kasvaa ruohoja ja alempana varpuja. Paljon maa- ja pystylahopuuta. Maasto melko tasaista ja pääosin vanhan veden pinnan yläpuolella.

#### *Kohteen kuvaus*

Epämääräisen muotoinen ja kokoinen kuoppa.

#### *Kohteen rajaus*

Näkyvät rakenteet.

#### *Tulkinta*

Nauriskuoppa.

#### *Lisätietoja*

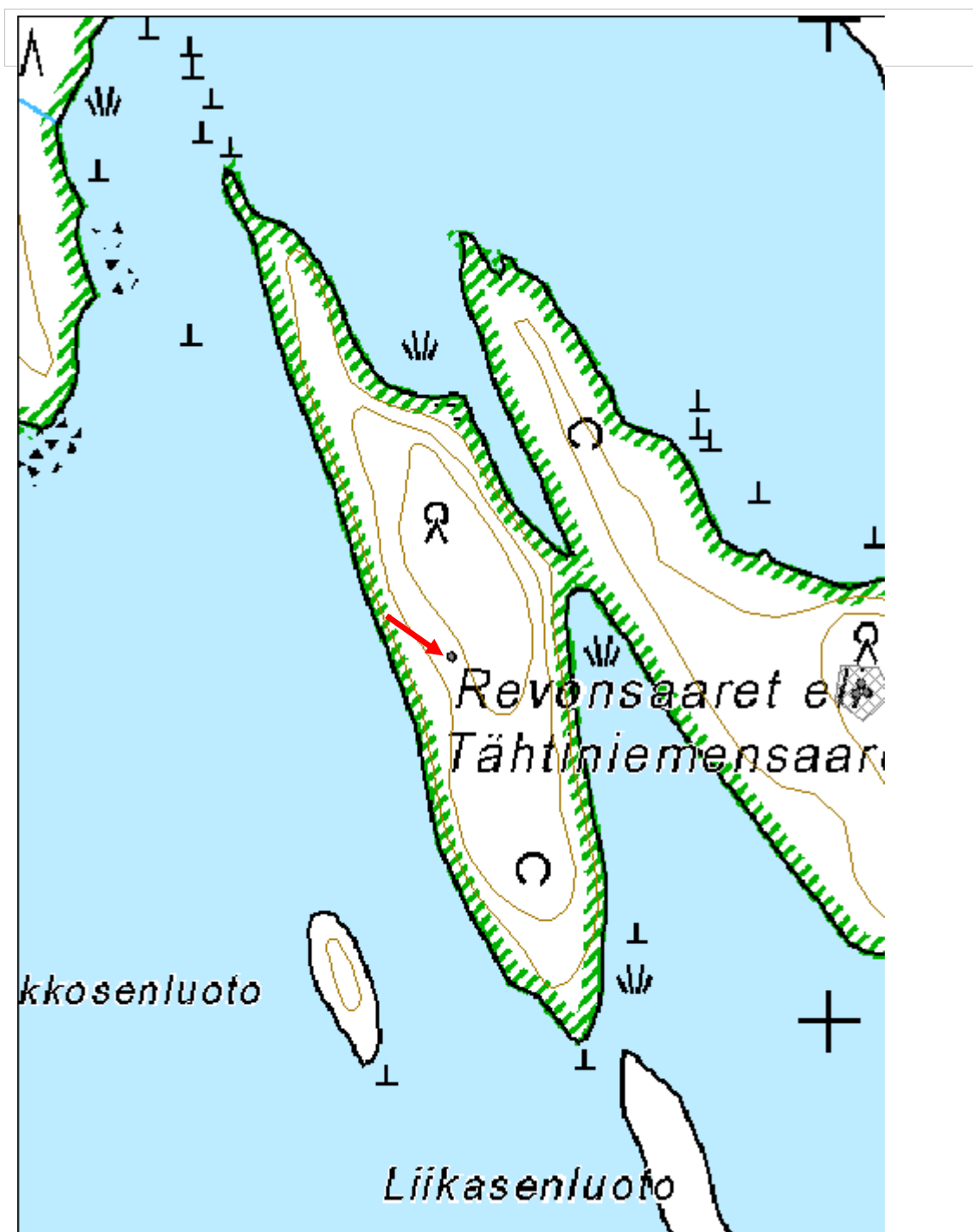
#### *Toimenpiteet*

#### *Tarkastukset*

Tila: 3 Toteutettu      Laji: 6 Suojeluarvojen tarkastus      Tarkastusvuosi: 2012  
Tarkastuspvm: 16.8.2012      Tarkastaja: T. Tuovinen & T. Lindholm  
Kuvaus:

<b>Viranomais-</b>	<b>Kunto:</b>	0 Ei määritelty
--------------------	---------------	-----------------

<b>rekisterinro:</b>		<b>Olotila:</b>	2 Ei käytössä
<b>Arvotus:</b>	3 Esitys mj-luokka II	<b>Kohteen suojele:</b>	0 Ei määritelty
<b>Selitys:</b>		<b>Selitys:</b>	
<b>Ympäristön suojele:</b>	0 Ei määritelty		
<b>Selitys:</b>			
<b>Kohdetyyppi:</b>	9 Valmistuspaikat/työpaikat	<b>Copyright:</b>	© Metsähallitus 2008 © Maanmittauslaitos 1/MML/08
<b>Koordinaatit:</b>	X 6873364, Y 3503623	<b>Mittakaava:</b>	1:5000



<b>1922 Revonsaarten suojelualue, Revonsaaret 2 kiviröykkiö</b>	<b>MH-tunnus: 156754</b>
---	------------------------------

<b>Kohdetyyppi:</b>	9 Valmistuspaikat/työpaikat	<b>Haltija:</b>	620 Etelä-Suomen luontopalvelut
<b>Ajoitus:</b>	7118 Historiallinen aika	<b>Ylläpitäjä:</b>	620 Etelä-Suomen luontopalvelut
<b>Rakentamivuosi:</b>		<b>Kunta:</b>	213 Kangasniemi
<b>Lukumäärä:</b>	1		

<b>Koordinaattiselitys:</b>		<b>Geometria tuotettu:</b>	4 Gps-mittaus, korjaamaton
<b>Koordinaatit:</b>	X 6873327, Y 3504027	<b>Löydöt:</b>	

#### *Taustatiedot*

Löydetty maastotyössä 16.8.2012.

#### *Ympäristön kuvaus*

Hyvin varttunutta lehtimetsää. Valtapuina koivu ja haapa, joukossa kuusia. Aluspuuna pihlajaa ja lehmusta. Kenttäkerros kasvaa ruohoja ja alempana varpuja. Paljon maa- ja pystylahopuuta. Maasto melko tasaista ja pääosin vanhan veden pinnan yläpuolella.

#### *Kohteen kuvaus*

Matala epämääräisen muotoinen sammaloitunut kiviraunio.

#### *Kohteen rajaus*

Näkyvät rakenteet.

#### *Tulkinta*

Kaskiraunio.

#### *Lisätietoja*

#### *Toimenpiteet*

#### *Tarkastukset*

<b>Viranomaisrekisterinro:</b>		<b>Kunto:</b>	0 Ei määritelty
		<b>Olotila:</b>	2 Ei käytössä

<b>Arvotus:</b>	8 Muu suojeluarvo	<b>Kohteen suojelu:</b>	9 Muu suojeluarvo
<b>Selitys:</b>		<b>Selitys:</b>	
<b>Ympäristön suojelu:</b>	0 Ei määritelty		
<b>Selitys:</b>			
	Kaskiraunio W.		



<b>Kohdetyyppi:</b>	9 Valmistuspaikat/työpaikat	Copyright:	© Metsähallitus 2008 © Maanmittauslaitos 1/MML/08
<b>Koordinaatit:</b>	X 6873327, Y 3504027	Mittakaava:	1:5000



<b>1922 Revonsaarten suojelualue, Revonsaaret 3 kiviröykkiö</b>	<b>MH-tunnus: 156756</b>
---	------------------------------

<b>Kohdetyyppi:</b>	9 Valmistuspaikat/työpaikat	<b>Haltija:</b>	620 Etelä-Suomen luontopalvelut
<b>Ajoitus:</b>	7118 Historiallinen aika	<b>Ylläpitäjä:</b>	620 Etelä-Suomen luontopalvelut
<b>Rakentamivuosi:</b>		<b>Kunta:</b>	213 Kangasniemi
<b>Lukumäärä:</b>	1		

<b>Koordinaattiselitys:</b>		<b>Geometria tuotettu:</b>	4 Gps-mittaus, korjaamaton
<b>Koordinaatit:</b>	X 6873337, Y 3504032	<b>Löydöt:</b>	

***Taustatiedot***

Löydetty maastotyössä 16.8.2012.

***Ympäristön kuvaus***

Hyvin varttunutta lehtimetsää. Valtapuina koivu ja haapa, joukossa kuusia. Aluspuuna pihlajaa ja lehmusta. Kentäkerros kasvaa ruohoja ja alempana varpuja. Paljon maa- ja pystylahopuuta. Maasto melko tasaista ja pääosin vanhan veden pinnan yläpuolella.

***Kohteen kuvaus***

Matala epämääräisen muotoinen sammaloitunut kiviraunio.

***Kohteen rajaus***

Näkyvät rakenteet.

***Tulkinta***

Kaskiraunio.

***Lisätietoja******Toimenpiteet******Tarkastukset***

<b>Viranomaisrekisterinro:</b>		<b>Kunto:</b>	0 Ei määritelty
		<b>Olotila:</b>	2 Ei käytössä

<b>Arvotus:</b>	8 Muu suojeluarvo	<b>Kohteen suojelu:</b>	9 Muu suojeluarvo
<b>Selitys:</b>		<b>Selitys:</b>	
<b>Ympäristön suojelu:</b>	0 Ei määritelty		
<b>Selitys:</b>			
	Kaskiraunio.		

<b>Kohdetyyppi:</b>	9 Valmistuspaikat/työpaikat	Copyright:	© Metsähallitus 2008 © Maanmittauslaitos 1/MML/08
<b>Koordinaatit:</b>	X 6873337, Y 3504032	Mittakaava:	1:5000



<b>1922 Revonsaarten suojelualue, Revonsaaret 4 kiviröykkiö</b>	<b>MH-tunnus: 156757</b>
---	------------------------------

<b>Kohdetyyppi:</b>	9 Valmistuspaikat/työpaikat	<b>Haltija:</b>	620 Etelä-Suomen luontopalvelut
<b>Ajoitus:</b>	7118 Historiallinen aika	<b>Ylläpitäjä:</b>	620 Etelä-Suomen luontopalvelut
<b>Rakentamivuosi:</b>		<b>Kunta:</b>	213 Kangasniemi
<b>Lukumäärä:</b>	1		

<b>Koordinaattiselitys:</b>		<b>Geometria tuotettu:</b>	4 Gps-mittaus, korjaamaton
<b>Koordinaatit:</b>	X 6873328, Y 3504038	<b>Löydöt:</b>	

#### *Taustatiedot*

Löydetty maastotyössä 16.8.2012.

#### *Ympäristön kuvaus*

Hyvin varttunutta lehtimetsää. Valtapuina koivu ja haapa, joukossa kuusia. Aluspuuna pihlajaa ja lehmusta. Kentäkerros kasvaa ruohoja ja alempana varpuja. Paljon maa- ja pystylahopuuta. Maasto melko tasaista ja pääosin vanhan veden pinnan yläpuolella.

#### *Kohteen kuvaus*

Lohkare, jonka päällä pinottu sammaloituneita kiviä.

#### *Kohteen rajaus*

Näkyvät rakenteet.

#### *Tulkinta*

Kaskiraunio.

#### *Lisätietoja*

#### *Toimenpiteet*

#### *Tarkastukset*

<b>Viranomaisrekisterinro:</b>		<b>Kunto:</b>	0 Ei määritelty
		<b>Olotila:</b>	2 Ei käytössä

<b>Arvotus:</b>	8 Muu suojeluarvo	<b>Kohteen suojelu:</b>	9 Muu suojeluarvo
<b>Selitys:</b>		<b>Selitys:</b>	
<b>Ympäristön suojelu:</b>	0 Ei määritelty		
<b>Selitys:</b>			
	Kaskiraunio.		

<b>Kohdetyyppi:</b>	9 Valmistuspaikat/työpaikat	Copyright:	© Metsähallitus 2008 © Maanmittauslaitos 1/MML/08
<b>Koordinaatit:</b>	X 6873328, Y 3504038	Mittakaava:	1:5000



<b>1922 Revonsaarten suojelualue, Revonsaaret 5 kaskimaa</b>	<b>MH-tunnus: 156758</b>
--	------------------------------

<b>Kohdetyyppi:</b>	9 Valmistuspaikat/työpaikat	<b>Haltija:</b>	620 Etelä-Suomen luontopalvelut
<b>Ajoitus:</b>	7118 Historiallinen aika	<b>Ylläpitäjä:</b>	620 Etelä-Suomen luontopalvelut
<b>Rakentamisvuosi:</b>		<b>Kunta:</b>	213 Kangasniemi
<b>Lukumäärä:</b>	3		

<b>Koordinaattiselitys:</b>		<b>Geometria tuotettu:</b>	7 Digitointi, mittakaava >=1:200
<b>Koordinaatit:</b>	X 6873328, Y 3504034	<b>Löydöt:</b>	

#### *Taustatiedot*

Löydetty maastotyössä 16.8.2012.

#### *Ympäristön kuvaus*

Hyvin varttunutta lehtimetsää. Valtapuina koivu ja haapa, joukossa kuusia. Aluspuuna pihlajaa ja lehmusta. Kenttäkerros kasvaa ruohoja ja alempana varpuja. Paljon maa- ja pystylahopuuta. Maasto melko tasaista ja pääosin vanhan veden pinnan yläpuolella.

#### *Kohteen kuvaus*

Saaren lakiosa, jossa merkkeinä kaskeamisesta kolme kivirauniota.

#### *Kohteen rajaus*

Näkyvät rakenteet.

#### *Tulkinta*

Kaskimaa.

#### *Lisätietoja*

#### *Toimenpiteet*

#### *Tarkastukset*

Tila: 3 Toteutettu      Laji: 6 Suojeluarvojen tarkastus      Tarkastusvuosi: 2012  
Tarkastuspvm: 16.8.2012      Tarkastaja: T. Tuovinen & T. Lindholm  
Kuvaus:

**Viranomais-**      **Kunto:** 0 Ei määritelty



<b>rekisterinro:</b>		<b>Olotila:</b>	2 Ei käytössä
<b>Arvotus:</b>	8 Muu suojeluarvo	<b>Kohteen suojelu:</b>	9 Muu suojeluarvo
<b>Selitys:</b>		<b>Selitys:</b>	
<b>Ympäristön suojelu:</b>	0 Ei määritelty		
<b>Selitys:</b>			
<b>Kohdetyyppi:</b>	9 Valmistuspaikat/työpaikat	<b>Copyright:</b>	© Metsähallitus 2008 © Maanmittauslaitos 1/MML/08
<b>Koordinaatit:</b>	X 6873328, Y 3504034	<b>Mittakaava:</b>	1:5000



<b>1366 Kyyvesi (rso), Porosaari 2 nauriskuoppa</b>	<b>MH-tunnus:</b> 156759
---	-----------------------------

<b>Kohdetyyppi:</b>	9 Valmistuspaikat/työpaikat	<b>Haltija:</b>	620 Etelä-Suomen luontopalvelut
<b>Ajoitus:</b>	7118 Historiallinen aika	<b>Ylläpitäjä:</b>	620 Etelä-Suomen luontopalvelut
<b>Rakentamisvuosi:</b>		<b>Kunta:</b>	491 MIKKELI
<b>Lukumäärä:</b>	1		

<b>Koordinaattiselitys:</b>		<b>Geometria tuotettu:</b>	4 Gps-mittaus, korjaamaton
<b>Koordinaatit:</b>	X 6871129, Y 3504750	<b>Löydöt:</b>	

#### *Taustatiedot*

Löydetty maastotyössä 16.8.2012.

#### *Ympäristön kuvaus*

Nuori haavikko varttuneemman kuusikon vieressä. Maasto tasaista ja entistä järven pintaa ylempänä. Kasvillisuudessa metsänkäsittelystä huolimatta laidun- ja\tai kaskivaikutusta.

#### *Kohteen kuvaus*

Kuoppa. Pituus 1.5 m, leveys 1.0 m.

#### *Kohteen rajaus*

Näkyvät rakenteet.

#### *Tulkinta*

Nauriskuoppa.

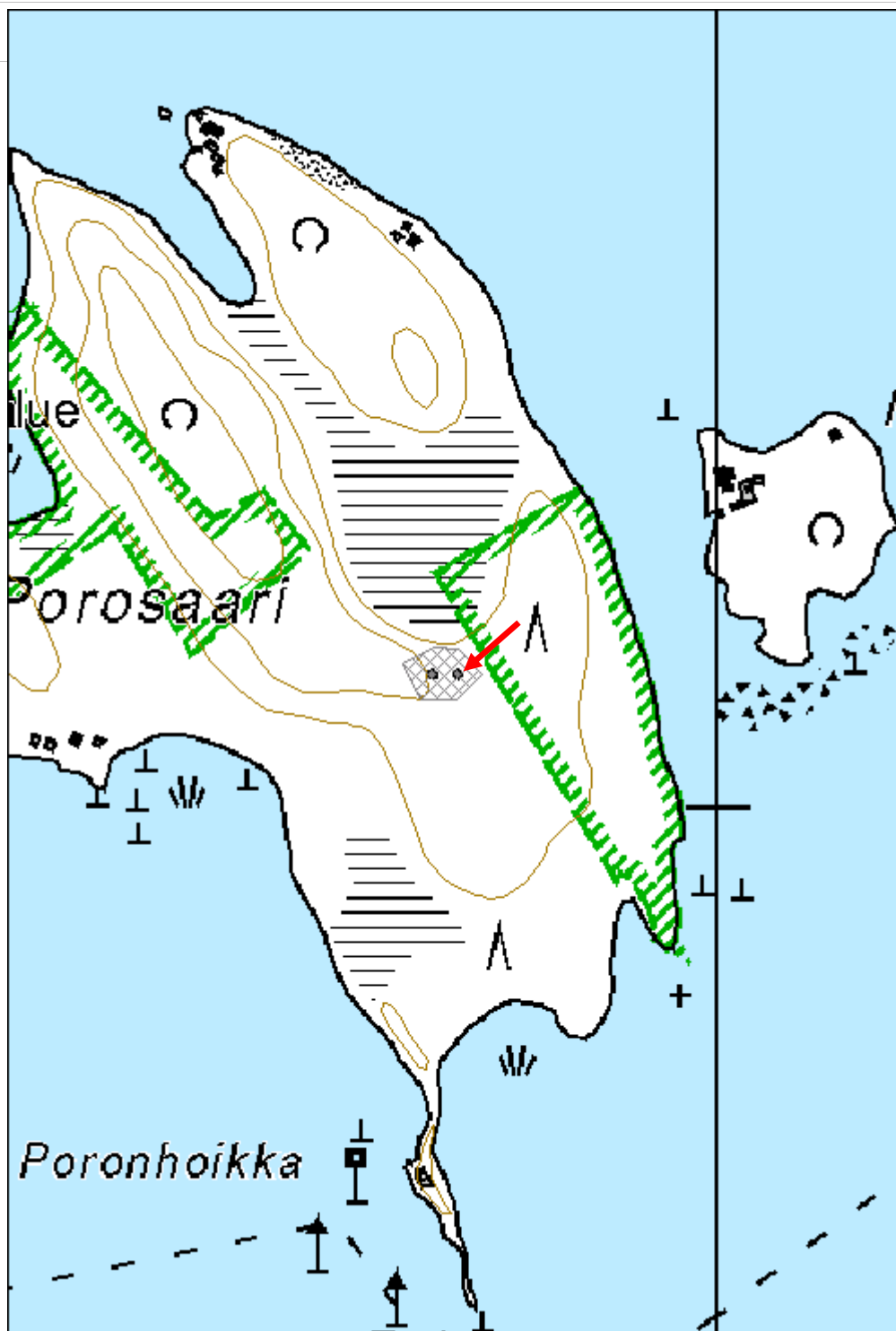
#### *Lisätietoja*

#### *Toimenpiteet*

#### *Tarkastukset*

<b>Viranomaisrekisterinro:</b>		<b>Kunto:</b>	0 Ei määritelty
		<b>Olotila:</b>	2 Ei käytössä
<b>Arvotus:</b>	8 Muu suojeluarvo	<b>Kohteen</b>	9 Muu suojeluarvo

<b>Selitys:</b>	<b>suojelu:</b>		
<b>Selitys:</b>	<b>Selitys:</b>		
<b>Ympäristön suojelu:</b>	0 Ei määritelty		
<b>Selitys:</b>			
<b>Kohdetyyppi:</b>	9 Valmistuspaikat/työpaikat	<b>Copyright:</b>	© Metsähallitus 2008 © Maanmittauslaitos 1/MML/08
<b>Koordinaatit:</b>	X 6871129, Y 3504750	<b>Mittakaava:</b>	1:5000



<b>1366 Kyyvesi (rso), Porosaari 1 nauriskuoppa</b>	<b>MH-tunnus:</b> 156760
---	-----------------------------

<b>Kohdetyyppi:</b>	9 Valmistuspaikat/työpaikat	<b>Haltija:</b>	620 Etelä-Suomen luontopalvelut
<b>Ajoitus:</b>	7118 Historiallinen aika	<b>Ylläpitäjä:</b>	620 Etelä-Suomen luontopalvelut
<b>Rakentamisvuosi:</b>		<b>Kunta:</b>	491 MIKKELI
<b>Lukumäärä:</b>	1		

<b>Koordinaattiselitys:</b>		<b>Geometria tuotettu:</b>	4 Gps-mittaus, korjaamaton
<b>Koordinaatit:</b>	X 6871129, Y 3504726	<b>Löydöt:</b>	

#### *Taustatiedot*

Löydetty maastotyössä 16.8.2012.

#### *Ympäristön kuvaus*

Nuori haavikko varttuneemman kuusikon vieressä. Maasto tasaista ja entistä järven pintaa ylempänä. Kasvillisuudessa metsänkäsittelystä huolimatta laidun- ja\tai kaskivaikutusta.

#### *Kohteen kuvaus*

Kuoppa. Pituus 1.5 m, leveys 1.0 m.

#### *Kohteen rajaus*

Näkyvät rakenteet.

#### *Tulkinta*

Nauriskuoppa.

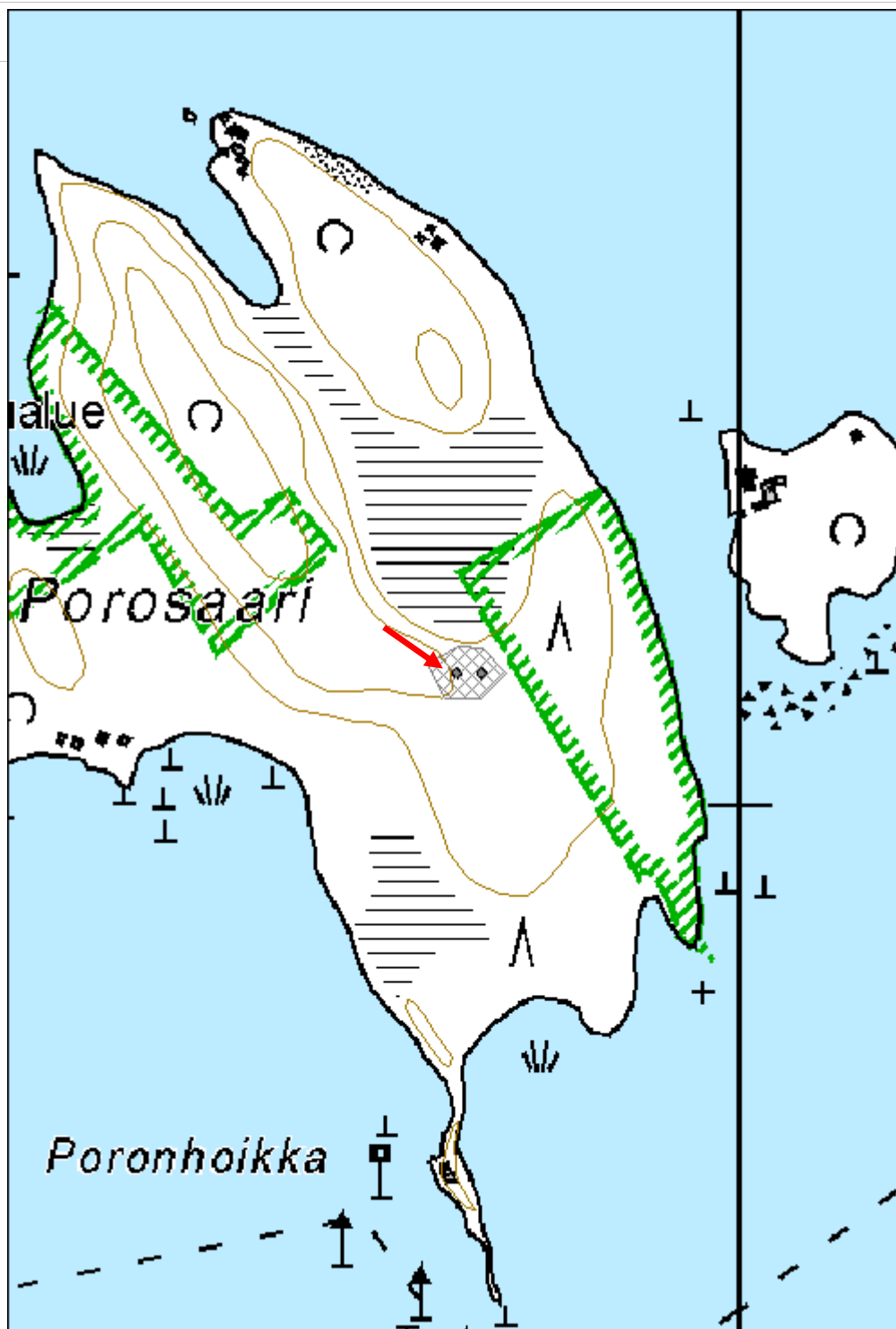
#### *Lisätietoja*

#### *Toimenpiteet*

#### *Tarkastukset*

<b>Viranomaisrekisterinro:</b>		<b>Kunto:</b>	0 Ei määritelty
		<b>Olotila:</b>	2 Ei käytössä
<b>Arvotus:</b>	8 Muu suojeluarvo	<b>Kohteen</b>	9 Muu suojeluarvo

<b>Selitys:</b>	<b>suojelu:</b>		
<b>Selitys:</b>	<b>Selitys:</b>		
<b>Ympäristön suojelu:</b>	0 Ei määritelty		
<b>Selitys:</b>			
<b>Kohdetyyppi:</b>	9 Valmistuspaikat/työpaikat	<b>Copyright:</b>	© Metsähallitus 2008 © Maanmittauslaitos 1/MML/08
<b>Koordinaatit:</b>	X 6871129, Y 3504726	<b>Mittakaava:</b>	1:5000



<b>1366 Kyyvesi (rso), Mökelönniemi 1 rakennuksenjäännös</b>	<b>MH-tunnus: 156763</b>
--	------------------------------

<b>Kohdetyyppi:</b>	1 Asuinpaikat	<b>Haltija:</b>	620 Etelä-Suomen luontopalvelut
<b>Ajoitus:</b>	7118 Historiallinen aika	<b>Ylläpitäjä:</b>	620 Etelä-Suomen luontopalvelut
<b>Rakentamisvuosi:</b>		<b>Kunta:</b>	213 Kangasniemi
<b>Lukumäärä:</b>	1		

<b>Koordinaattiselitys:</b>		<b>Geometria tuotettu:</b>	4 Gps-mittaus, korjaamaton
<b>Koordinaatit:</b>	X 6873404, Y 3502490	<b>Löydöt:</b>	

#### *Taustatiedot*

Löydetty maastotyössä 21.8.2012.

#### *Ympäristön kuvaus*

Tiheä istutuskusikko. Rannan puolella harvaa sekametsää ja rantakalliota. Kohteet vanhan rantaviivan tuntumassa, mutta sen yläpuolella.

#### *Kohteen kuvaus*

Luonnonkivistä ladottu suorakaiteen muotoinen rakennuksen pohja. Olettaen lounaiskulmassa sijaitsevan luonnonkivistä ladotun kuopan kuuluneen rakennuksen sisälle sen mitat ovat NW-SE 6 m, NE-SW 9 m. Pohjan ja kellarikuopan kivet pyörityneitä sekä särmikkäitä ja hyvin vaihtelevan kokoisia. Pohjan päällä kasvaa kookkaita kuusia. Sen päällä on myös vanhoja kohtalaisen kokoisia kantoja. Rakennuksen pohjan sisällä NW-seinän vieressä sen puolella välissä on 1.7x1.8 m:n kokoinen kivilatomus, joka lienee savupirtin kiuas. Kivet ovat särmikkäitä ja niiden tasaiset sivut on käännetty ulospäin. Latomuksen päällä on kasa pikkukiviä, hiekkaa ja soraa. Tulisijan W-puolella rakennuksen kulmassa on suorakaiteen muotoinen kuoppa, jonka NE-SW-seinämän pituus on 1.6 m ja NW-SE-seinämän pituus 1.4 m, syvyys 1.1 m. Kuopassa enimmäkseen pyörityneistä vaihtelevan kokoisista luonnonkivistä kylmämuuratut suorat seinät. Sen pohjalla on lohkaraita ja kariketta.

#### *Kohteen rajaus*

Näkyvät rakenteet.

#### *Tulkinta*

Savupirtin jäännös.

#### *Lisätietoja*

#### *Toimenpiteet*

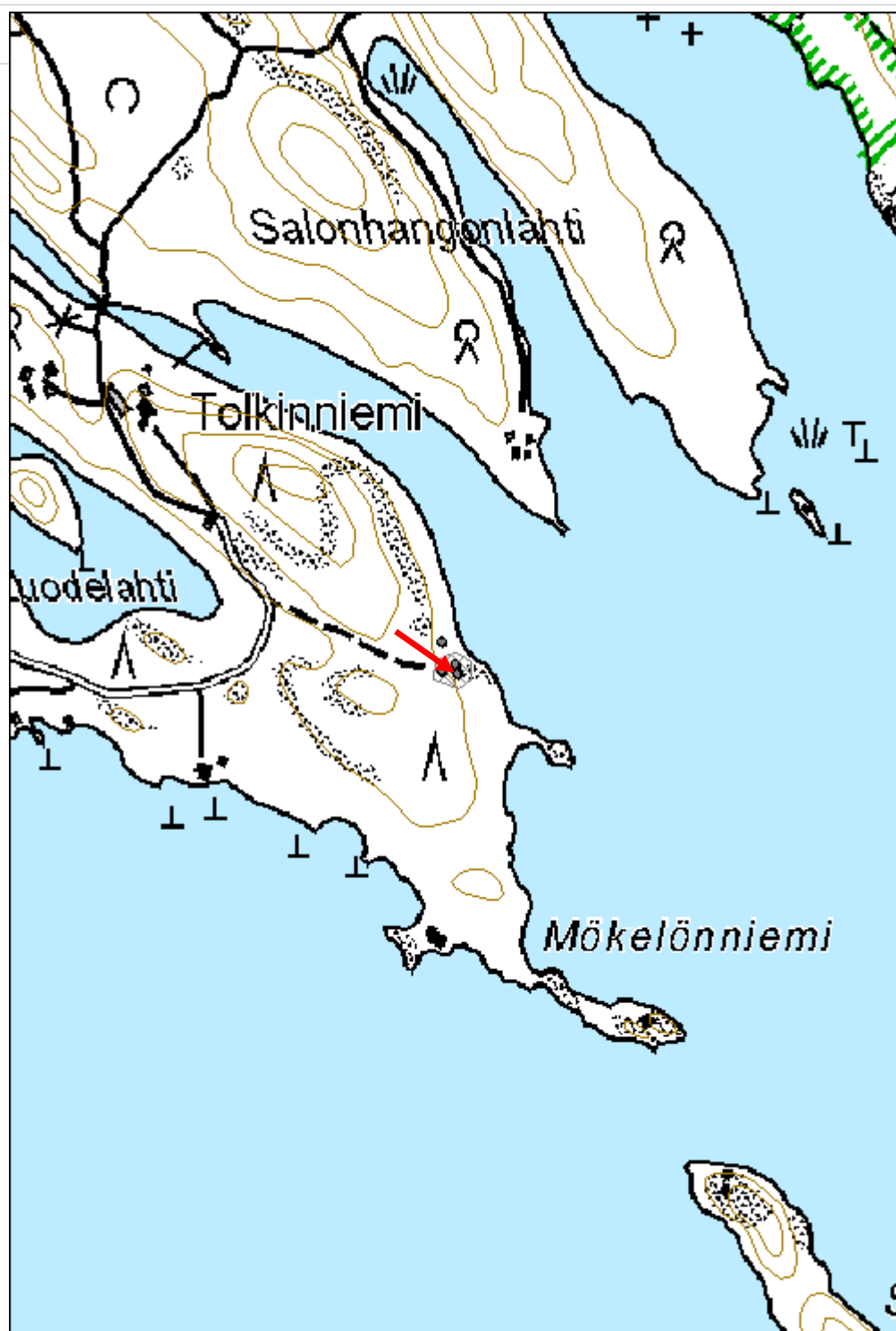
--

*Tarkastukset*

<b>Viranomais-</b> <b>rekisterinro:</b>		<b>Kunto:</b>	0 Ei määritelty
<b>Arvotus:</b>	8 Muu suojeluarvo	<b>Olotila:</b>	2 Ei käytössä
<b>Selitys:</b>		<b>Kohteen</b> <b>suojaus:</b>	0 Ei määritelty
		<b>Selitys:</b>	

<b>Ympäris-</b> <b>tön</b> <b>suojaus:</b>	0 Ei määritelty
<b>Selitys:</b>	 <p>Rakennuksenjäännös S.</p>

<b>Kohdetyyppi:</b>	1 Asuinpaikat	<b>Copyright:</b>	© Metsähallitus 2008 © Maanmittauslaitos 1/MML/08
<b>Koordinaatit:</b>	X 6873404, Y 3502490	<b>Mittakaava:</b>	1:5000





<b>1366 Kyyvesi (rso), Mökelönniemi 3 kivistöykkiö</b>	<b>MH-tunnus:</b> 156764
--	-----------------------------

<b>Kohdetyyppi:</b>	1 Asuinpaikat	<b>Haltija:</b>	620 Etelä-Suomen luontopalvelut
<b>Ajoitus:</b>	7118 Historiallinen aika	<b>Ylläpitäjä:</b>	620 Etelä-Suomen luontopalvelut
<b>Rakentamisvuosi:</b>		<b>Kunta:</b>	213 Kangasniemi
<b>Lukumäärä:</b>	1		

<b>Koordinaattiselitys:</b>		<b>Geometria tuotettu:</b>	4 Gps-mittaus, korjaamaton
<b>Koordinaatit:</b>	X 6873413, Y 3502488	<b>Löydöt:</b>	

#### *Taustatiedot*

Löydetty maastotyössä 21.8.2012.

#### *Ympäristön kuvaus*

Tiheä istutuskuusikko. Rannan puolella harvaa sekametsää ja rantakalliota. Kohteet vanhan rantaviivan tuntumassa, mutta sen yläpuolella.

#### *Kohteen kuvaus*

Kivistöykkiö 8m rakennuksenjäännöksen luoteispuolella. Hiukan suorakaiteen muotoinen. Kooltaan 1.8 m x 1.9 m. Särmikkäitä sekä pyöreitä vaihtelevankokoisia kiviä.

#### *Kohteen rajaus*

Näkyvät rakenteet.

#### *Tulkinta*

Kivistöykkiö.

#### *Lisätietoja*

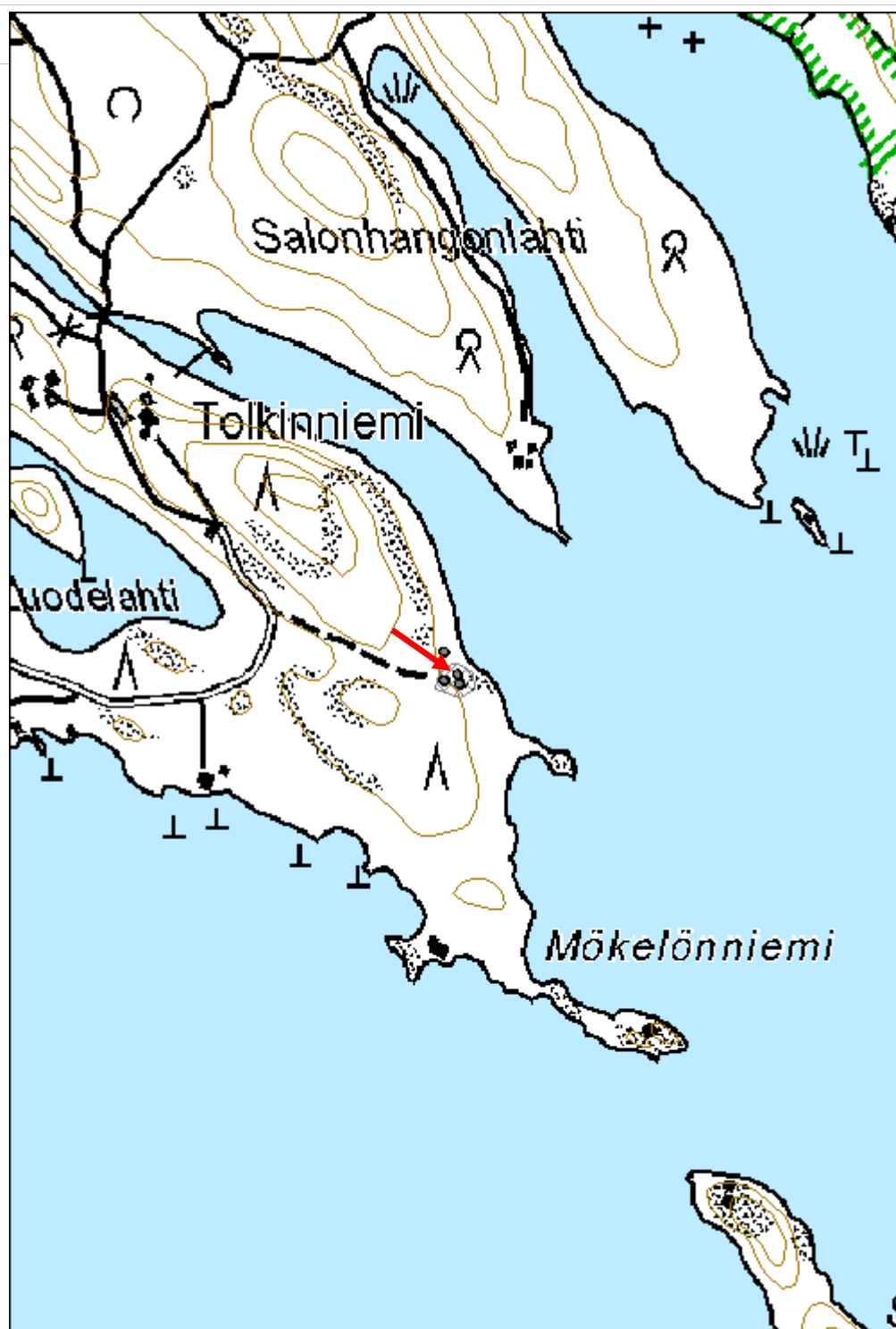
#### *Toimenpiteet*

#### *Tarkastukset*

<b>Viranomaisrekisterinro:</b>		<b>Kunto:</b>	0 Ei määritelty
		<b>Olotila:</b>	2 Ei käytössä
<b>Arvotus:</b>	8 Muu suojeluarvo	<b>Kohteen</b>	0 Ei määritelty

<b>Selitys:</b>	<b>suojelu:</b> <b>Selitys:</b>
<b>Ympäristön suojelu:</b>	0 Ei määritelty
<b>Selitys:</b>	 <p>Kiviröykkiö SW.</p>

<b>Kohdetyyppi:</b>	1 Asuinpaikat	<b>Copyright:</b>	© Metsähallitus 2008 © Maanmittauslaitos 1/MML/08
<b>Koordinaatit:</b>	X 6873413, Y 3502488	<b>Mittakaava:</b>	1:5000



<b>1366 Kyyvesi (rso), Mökelönniemi 2 rakennuksenjäännös</b>	<b>MH-tunnus: 156765</b>
--	------------------------------

<b>Kohdetyyppi:</b>	1 Asuinpaikat	<b>Haltija:</b>	620 Etelä-Suomen luontopalvelut
<b>Ajoitus:</b>	7118 Historiallinen aika	<b>Ylläpitäjä:</b>	620 Etelä-Suomen luontopalvelut
<b>Rakentamisvuosi:</b>		<b>Kunta:</b>	213 Kangasniemi
<b>Lukumäärä:</b>	1		

<b>Koordinaattiselitys:</b>		<b>Geometria tuotettu:</b>	4 Gps-mittaus, korjaamaton
<b>Koordinaatit:</b>	X 6873407, Y 3502475	<b>Löydöt:</b>	

#### *Taustatiedot*

Löydetty maastotyössä 21.8.2012.

#### *Ympäristön kuvaus*

Tiheä istutuskusikko. Rannan puolella harvaa sekametsää ja rantakalliota. Kohteet vanhan rantaviivan tuntumassa, mutta sen yläpuolella

#### *Kohteen kuvaus*

Suorakaiteen muotoinen rakennuksen kivijalka. Rakennuksen NE-seinän pituus 5 m. Muut seinät eivät hahmotettavissa, mutta takana oleva louhikkoinen rinne rajoittaa osittain näkyvissä olevan NW-seinän pituutta. Kivijalka muodostuu lähinnä särmikäistä kivistä ja lohkareista.

#### *Kohteen rajaus*

Näkyvät rakenteet.

#### *Tulkinta*

Ulkorakennuksen jäännös.

#### *Lisätietoja*

#### *Toimenpiteet*

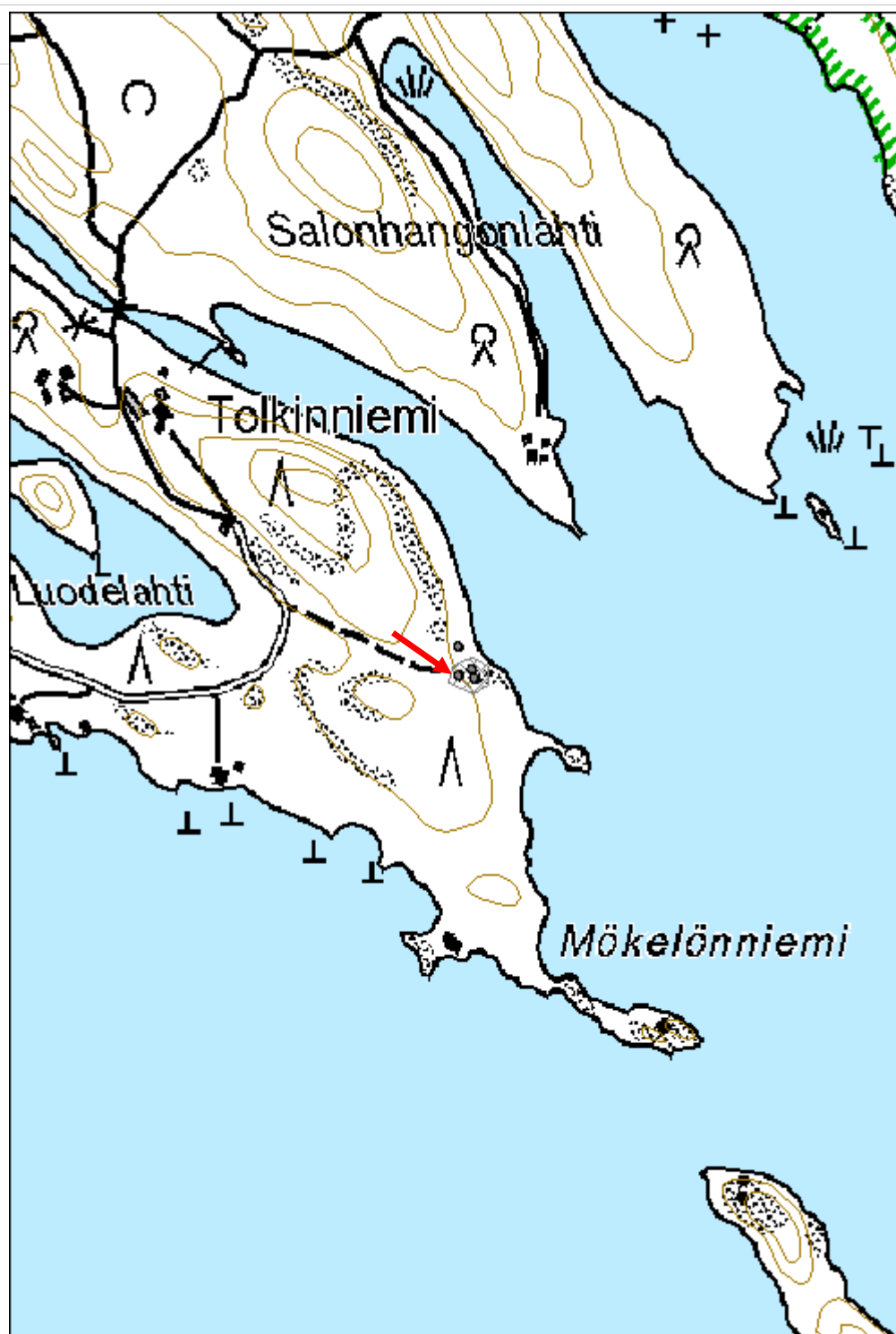
#### *Tarkastukset*

<b>Viranomaisrekisterinro:</b>	<b>Kunto:</b>	0 Ei määritelty
	<b>Olotila:</b>	2 Ei käytössä

<b>Arvotus:</b>	8 Muu suojeluarvo	<b>Kohteen suojelu:</b>	0 Ei määritelty
<b>Selitys:</b>		<b>Selitys:</b>	

<b>Ympäristön suojelu:</b>	0 Ei määritelty
<b>Selitys:</b>	 <p>Ulkorakennus E.</p>

<b>Kohdetyyppi:</b>	1 Asuinpaikat	<b>Copyright:</b>	© Metsähallitus 2008 © Maanmittauslaitos 1/MML/08
<b>Koordinaatit:</b>	X 6873407, Y 3502475	<b>Mittakaava:</b>	1:5000



<b>Mökelönniemi 5 rajamerkki</b>	<b>MH-tunnus: 156766</b>
----------------------------------	------------------------------

<b>Kohdetyyppi:</b>	17 Kivi- ja maarakenteet	<b>Haltija:</b>	620 Etelä-Suomen luontopalvelut
<b>Ajoitus:</b>	7118 Historiallinen aika	<b>Ylläpitäjä:</b>	620 Etelä-Suomen luontopalvelut
<b>Rakentamisvuosi:</b>		<b>Kunta:</b>	0
<b>Lukumäärä:</b>	1		

<b>Koordinaattiselitys:</b>		<b>Geometria tuotettu:</b>	4 Gps-mittaus, korjaamaton
<b>Koordinaatit:</b>	X 6873435, Y 3502475	<b>Löydöt:</b>	

#### *Taustatiedot*

Löydetty maastotyössä 21.8.2012.

#### *Ympäristön kuvaus*

Raivattu louhikkoinen rinne.

#### *Kohteen kuvaus*

Lohkare, johon kaiverrettu vuosiluku 1830. Vuosiluvun päällä tunnistamaton merkki, mahdollisesti puumerkki. Vuosiluvun koko 26 x 14 cm, tunnistamattoman kuvion mitat 20 x 20 cm.

#### *Kohteen rajaus*

Näkyvät rakenteet.

#### *Tulkinta*

Rajakivi.

#### *Lisätietoja*

Paikan päällä haastatellun Teuvo Ilmastin mukaan toinen vanha rajakivi siirtolohkare Mökelönniemen SW-rannalla, suoraan lounaaseen tästä rajakivestä.

#### *Toimenpiteet*

#### *Tarkastukset*

Tila: 3 Toteutettu Laji: 6 Suojeluarvojen tarkastus Tarkastusvuosi: 2012  
Tarkastuspvm: 21.8.2012 Tarkastaja: T. Tuovinen & T. Lindholm  
Kuvaus:

<b>Viranomais-</b>	<b>Kunto:</b> 0 Ei määritelty
--------------------	-------------------------------

<b>rekisterinro:</b>		<b>Olotila:</b> 2 Ei käytössä
<b>Arvotus:</b>	3 Esitys mj-luokka II	<b>Kohteen suojele:</b> 0 Ei määritelty
<b>Selitys:</b>		<b>Selitys:</b>
<b>Ympäristön suojele:</b>	0 Ei määritelty	
<b>Selitys:</b>		
	Rajakivi.	



<b>Kohdetyyppi:</b>	17 Kivi- ja maarakenteet	<b>Copyright:</b>	© Metsähallitus 2008 © Maanmittauslaitos 1/MML/08
<b>Koordinaatit:</b>	X 6873435, Y 3502475	<b>Mittakaava:</b>	1:5000



<b>1366 Kyyvesi (rso), Mökelönniemi 4 asuinpaikka</b>	<b>MH-tunnus:</b> 156767
---	-----------------------------

<b>Kohdetyyppi:</b>	1 Asuinpaikat	<b>Haltija:</b>	620 Etelä-Suomen luontopalvelut
<b>Ajoitus:</b>	7118 Historiallinen aika	<b>Ylläpitäjä:</b>	620 Etelä-Suomen luontopalvelut
<b>Rakentamisvuosi:</b>		<b>Kunta:</b>	213 Kangasniemi
<b>Lukumäärä:</b>	3		

<b>Koordinaattiselitys:</b>		<b>Geometria tuotettu:</b>	7 Digitointi, mittakaava >=1:200
<b>Koordinaatit:</b>	X 6873407, Y 3502485	<b>Löydöt:</b>	

#### *Taustatiedot*

Löydetty maastotyössä 21.8.2012.

#### *Ympäristön kuvaus*

Tiheä istutuskuusikko. Rannan puolella harvaa sekametsää ja rantakalliota. Kohteet vanhan rantaviivan tuntumassa, mutta sen yläpuolella.

#### *Kohteen kuvaus*

Torpan tai muun asumuksen jäännökset, joihin kuuluu rakennuksenjäännökset 156763 ja 156765 sekä kiviroykkiö 156764.

#### *Kohteen rajaus*

Näkyvät rakenteet.

#### *Tulkinta*

Torpan tai muun asumuksen jäännökset.

#### *Lisätietoja*

#### *Toimenpiteet*

#### *Tarkastukset*

Tila: 3 Toteutettu Laji: 6 Suojeluarvojen tarkastus Tarkastusvuosi: 2012  
Tarkastuspvm: 21.8.2012 Tarkastaja: T. Tuovinen & T. Lindholm  
Kuvaus:

<b>Viranomaisrekisterinro:</b>	<b>Kunto:</b>	0 Ei määritelty
--------------------------------	---------------	-----------------

<b>Arvotus:</b>	2 Esitys mj-luokka I	<b>Olotila:</b>	2 Ei käytössä
<b>Selitys:</b>		<b>Kohteen suojelu:</b>	0 Ei määritelty
		<b>Selitys:</b>	

<b>Ympäristön suojelu:</b>	0 Ei määritelty
<b>Selitys:</b>	

<b>Kohdetyyppi:</b>	1 Asuinpaikat	<b>Copyright:</b>	© Metsähallitus 2008 © Maanmittauslaitos 1/MML/08
<b>Koordinaatit:</b>	X 6873407, Y 3502485	<b>Mittakaava:</b>	1:5000



<b>1366 Kyyvesi (rso), Kullansaaret 1 rajamerkki</b>	<b>MH-tunnus: 156768</b>
--	------------------------------

<b>Kohdetyyppi:</b>	17 Kivi- ja maarakenteet	<b>Haltija:</b>	620 Etelä-Suomen luontopalvelut
<b>Ajoitus:</b>	7118 Historiallinen aika	<b>Ylläpitäjä:</b>	620 Etelä-Suomen luontopalvelut
<b>Rakentamisvuosi:</b>		<b>Kunta:</b>	213 Kangasniemi
<b>Lukumäärä:</b>	1		

<b>Koordinaattiselitys:</b>		<b>Geometria tuotettu:</b>	4 Gps-mittaus, korjaamaton
<b>Koordinaatit:</b>	X 6870475, Y 3502478	<b>Löydöt:</b>	

#### *Taustatiedot*

Löydetty maastotyössä 21.8.2012.

#### *Ympäristön kuvaus*

Nuorta koivuvaltaista metsää.

#### *Kohteen kuvaus*

Nelisivuinen kivilatomus (1.0 x 1.1 m) Kyyveden vanhan rantavallin päällä. Kiveyksen keskellä 40 cm:n korkuinen pystyyn nostettu laakakivi, johon on kaiverrettu luku 86 ja sen edessä tunnistamaton merkki. Numeroiden korkeus on 10 cm. Laakakiven pituusakselin suunta on N-S.

#### *Kohteen rajaus*

Näkyvät rakenteet.

#### *Tulkinta*

Rajakivi.

#### *Lisätietoja*

#### *Toimenpiteet*

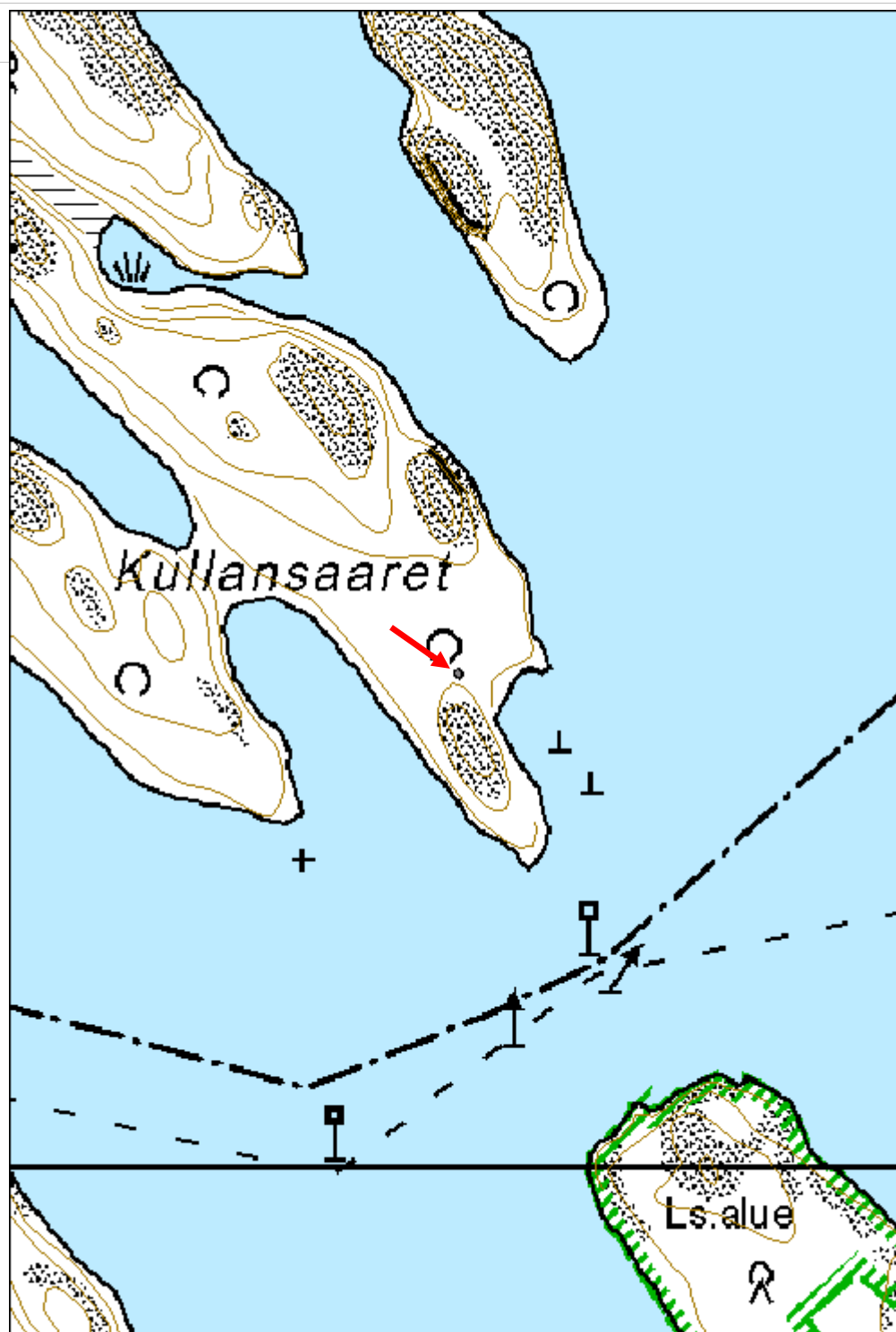
#### *Tarkastukset*

Tila: 3 Toteutettu Laji: 6 Suojeluarvojen tarkastus Tarkastusvuosi: 2012  
Tarkastuspvm: 21.8.2012 Tarkastaja: T. Tuovinen & T. Lindholm  
Kuvaus:

<b>Viranomais- rekisterinro:</b>		<b>Kunto:</b>	0 Ei määritelty
<b>Arvotus:</b>	3 Esitys mj-luokka II	<b>Olotila:</b>	2 Ei käytössä
<b>Selitys:</b>		<b>Kohteen suojelu:</b>	0 Ei määritelty
		<b>Selitys:</b>	

<b>Ympäris- tön suojelu:</b>	0 Ei määritelty
<b>Selitys:</b>	 <p>Rajakivi.</p>

<b>Kohdetyyppi:</b>	17 Kivi- ja maarakenteet	<b>Copyright:</b>	© Metsähallitus 2008 © Maanmittauslaitos 1/MML/08
<b>Koordinaatit:</b>	X 6870475, Y 3502478	<b>Mittakaava:</b>	1:5000



<b>733 Keronvuori, Muuranlamminkangas 1 tervahauta</b>	<b>MH-tunnus:</b> 156769
--	-----------------------------

<b>Kohdetyyppi:</b>	9 Valmistuspaikat/työpaikat	<b>Haltija:</b>	620 Etelä-Suomen luontopalvelut
<b>Ajoitus:</b>	7118 Historiallinen aika	<b>Ylläpitäjä:</b>	620 Etelä-Suomen luontopalvelut
<b>Rakentamisvuosi:</b>		<b>Kunta:</b>	491 MIKKELI
<b>Lukumäärä:</b>			

<b>Koordinaattiselitys:</b>		<b>Geometria tuotettu:</b>	4 Gps-mittaus, korjaamaton
<b>Koordinaatit:</b>	X 6879300, Y 3506934	<b>Löydöt:</b>	

#### *Taustatiedot*

Antti Bilundin inventointi 2006, kohde 21 (Keronlampi).

#### *Ympäristön kuvaus*

Keronlammien ja Keronlahden väliin jäävä kannas ja sen keskellä oleva kumpare. Metsä varttunutta ja kuusivaltaista kangasta. Joukossa aluspuuna pihlajaa, leppää ja pienempiä kuusia.

#### *Kohteen kuvaus*

Antti Bilundin kuvaus: Kumpareen laen itälaidalla, Keronlammesta kumpareen itäpuolelle pistävän lahdenpohjukan länsipuolella on suuri tervahauta (x = 6879 31, y = 3506 94). Sen läpimitta on 11-12 m. Rakenne vaikuttaa siinä mielessä poikkeukselliselta, että haudan reunat kohoavat ympäröivästä maastosta hyvin korkeina valleina, alarinteen puolella idässä yli metrin korkeuteen, länsipuolellakin lähes metrin. Haudan keskellä olevan kuopan halkaisija vallin harjalta toiselle on noin 7,5-8 m. Kuopan seinämät laskevat reunoilla loivemmin, mutta noin 4,5 m läpimittaisessa keskiosassa jyrkän suppilomaisina. Haudan keskikohdan syvyys vallien reunasta mitattuna lienee noin 2,5 m. Haudan reunalla ei erotu selvää tervanlaskukuoppaa. Kuvaus 2012. Suurikokoinen maavallin reunustama pyöreä rakennelma, jossa keskellä suppilomainen kuoppa. Koko rakenteen pituussuunnassa SW-NE läpimitta noin 12.7 m, NW-SE 12.8 m. Vallin korkeus ympäröivästä maanpinnasta NE-puolella noin 1.8 m. Kuopan leveys vallin harjalta NW-SE-suunnassa 6.9 m. Kuopan syvyys noin 2.5 m. Kuopan pohjalla eläimen kaivama kaivanto, josta on paljastunut puuhiiltä.

#### *Kohteen rajaus*

Näkyvät rakenteet ja läheisten kohteiden kanssa yhdessä kumpareelle muodostama alue.

#### *Tulkinta*

Tervahauta.

#### *Lisätietoja*

--

*Toimenpiteet*

--

*Tarkastukset*

<b>Viranomaisrekisterinro:</b>	1000006649	<b>Kunto:</b>	0 Ei määritelty
<b>Arvotus:</b>	8 Muu suojeuarvo	<b>Olotila:</b>	2 Ei käytössä
<b>Selitys:</b>		<b>Kohteen suojeu:</b>	9 Muu suojeuarvo
		<b>Selitys:</b>	

<b>Ympäristön suojeu:</b>	0 Ei määritelty
<b>Selitys:</b>	 <p>Tervahauta SE.</p>



<b>Kohdetyyppi:</b>	9 Valmistuspaikat/työpaikat	Copyright:	© Metsähallitus 2008 © Maanmittauslaitos 1/MML/08
<b>Koordinaatit:</b>	X 6879300, Y 3506934	Mittakaava:	1:5000



<b>733 Keronvuori, Muuranlamminkangas 2 hiilimiilu</b>	<b>MH-tunnus:</b> 156770
--	-----------------------------

<b>Kohdetyyppi:</b>	9 Valmistuspaikat/työpaikat	<b>Haltija:</b>	620 Etelä-Suomen luontopalvelut
<b>Ajoitus:</b>	7118 Historiallinen aika	<b>Ylläpitäjä:</b>	620 Etelä-Suomen luontopalvelut
<b>Rakentamisvuosi:</b>		<b>Kunta:</b>	491 MIKKELI
<b>Lukumäärä:</b>	1		

<b>Koordinaattiselitys:</b>		<b>Geometria tuotettu:</b>	4 Gps-mittaus, korjaamaton
<b>Koordinaatit:</b>	X 6879290, Y 3506937	<b>Löydöt:</b>	

#### *Taustatiedot*

Inventointi Antti Bilund 2006, no 21 (Keronlampi).

#### *Ympäristön kuvaus*

Keronlammen ja Keronlahden väliin jäävä kannas ja sen keskellä oleva kumpare. Metsä varttunutta ja kuusivaltaista kangasta. Joukossa aluspuuna pihlajaa, leppää ja pienempiä kuusia.

#### *Kohteen kuvaus*

Antti Bilundin kuvaus: Tervahaudan eteläpuolella, aivan sen vieressä on hiilimiilun jäännökset (x = 6879 30, y = 3506 94). Se on tyyppiä, jossa peitemaa on otettu miilun ympärille kaivetuista pienistä kuopista. Kuoppakehän ulkohalkaisija on 8-9 m. Keskellä oleva varsinainen miilu näkyy 5-6 m läpimittaisena laakeana, kehävällisenä kuoppana. Kuvaus 2012. Kuoppajärjestelmä, jossa kehävällin reunustamaa keskuskuoppaa ympäröi kuusi kuoppaa heti vallin takana. Kuoppakehän ulkomitta S-N-suunnassa noin 7.7 m ja E-W-suunnassa noin 9.3 m. Keskuskuopan ja vallin ulkomitta S-N-suunnassa noin 4.8 m, E-W-suunnassa noin 5.9 m. Laakean keskuskuopan syvyys on noin 0.7 m. W-puolen kuopasta alkaen myötöpäivään ympäröivien kuoppien koot ovat 1.6x1.0 m, 1.6x1.2 m, 2.1x1.7 m, 2.4x1.3 m ja 3.3x2.0 m.

#### *Kohteen rajaus*

Näkyvät rakenteet, ja läheisten kohteiden kanssa yhdessä kumpareelle muodostama alue.

#### *Tulkinta*

Hiilimiilu.

#### *Lisätietoja*

#### *Toimenpiteet*

*Tarkastukset*

**Viranomais-  
rekisterinro:**

**Kunto:** 0 Ei määritelty

**Arvotus:** 8 Muu suojeluarvo

**Olotila:** 2 Ei käytössä

**Kohteen  
suojaus:** 9 Muu suojeluarvo

**Selitys:**

**Selitys:**

**Ympäris-  
tön  
suojaus:**

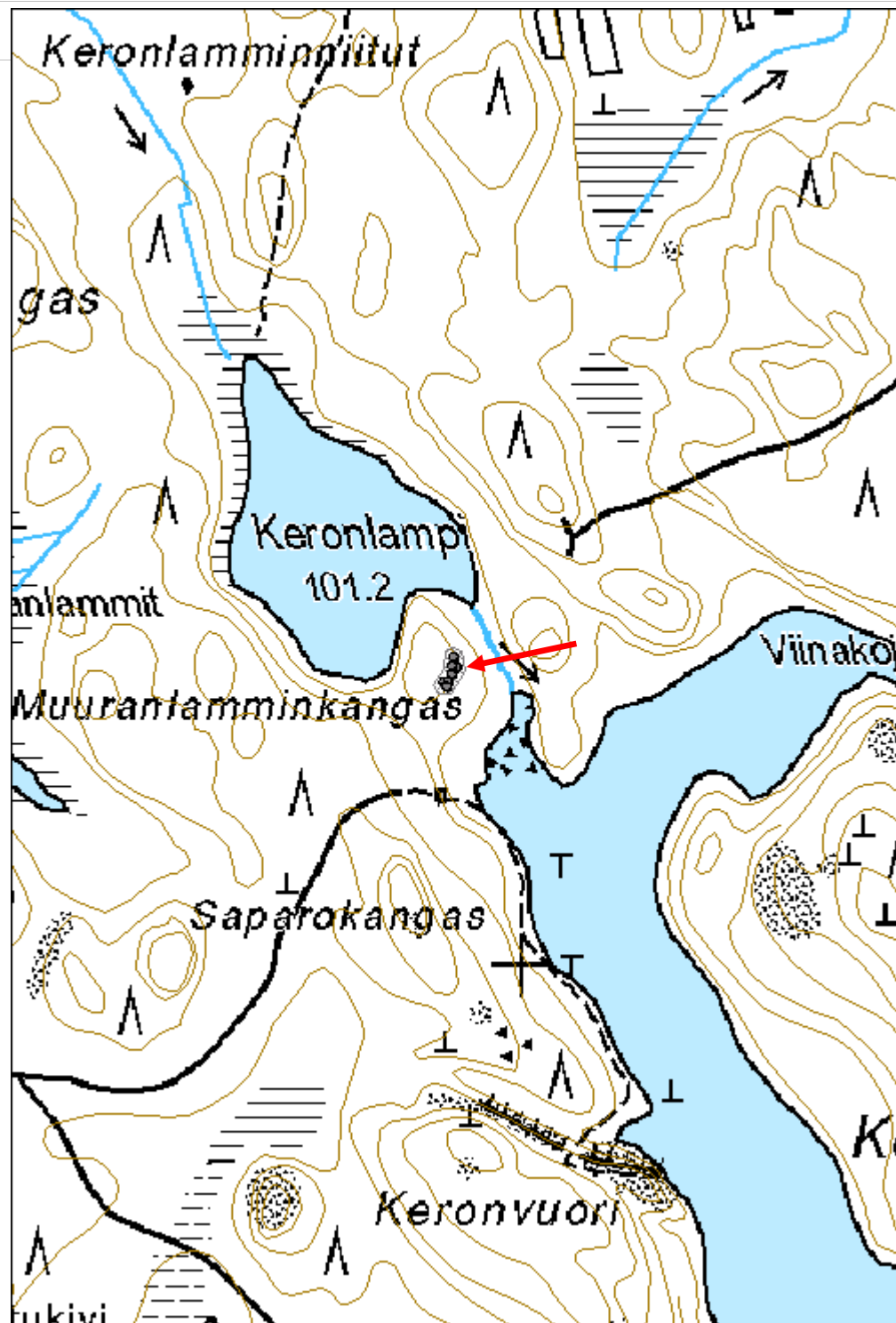
0 Ei määritelty

**Selitys:**



Hiilimiilu SW.

<b>Kohdetyyppi:</b>	9 Valmistuspaikat/työpaikat	Copyright:	© Metsähallitus 2008 © Maanmittauslaitos 1/MML/08
<b>Koordinaatit:</b>	X 6879290, Y 3506937	Mittakaava:	1:5000



<b>733 Keronvuori, Muuranlamminkangas 3 tervahauta</b>	<b>MH-tunnus:</b> 156771
--	-----------------------------

<b>Kohdetyyppi:</b>	9 Valmistuspaikat/työpaikat	<b>Haltija:</b>	620 Etelä-Suomen luontopalvelut
<b>Ajoitus:</b>	7118 Historiallinen aika	<b>Ylläpitäjä:</b>	620 Etelä-Suomen luontopalvelut
<b>Rakentamisvuosi:</b>		<b>Kunta:</b>	491 MIKKELI
<b>Lukumäärä:</b>	1		

<b>Koordinaattiselitys:</b>		<b>Geometria tuotettu:</b>	4 Gps-mittaus, korjaamaton
<b>Koordinaatit:</b>	X 6879275, Y 3506924	<b>Löydöt:</b>	

#### *Taustatiedot*

Antti Bilundin inventointi 2006, kohde 21 (Keronlampi).

#### *Ympäristön kuvaus*

Keronlammen ja Keronlahden väliin jäävä kannas ja sen keskellä oleva kumpare. Metsä varttunutta ja kuusivaltaista kangasta. Joukossa aluspuuna pihlajaa, leppää ja pienempiä kuusia.

#### *Kohteen kuvaus*

Antti Bilundin kuvaus: Kumpareen laen länsireunalla, edellä mainituista jäänteistä noin 40 m länteen on toinen tervahauta (x = 6879 29, y = 3506 90). Sen läpimitta on noin 8 m. Kuopan reunoilla on matala kehävalli, ja keskellä 5-6 m läpimittainen ja noin metrin syvyinen suppilomainen kuoppa. Erikoista on, että keskellä oleva kuoppa vaikuttaa neliömäiseltä. Syvyytensä perusteella kuoppa vaikuttaa tervahaudalta. Itäpuolella, missä maan pinta laskee jyrkimmin, on vallin ulkopuolella vähäinen kuoppa, joka saattaisi olla tervanlaskukuopan jäännös. Tervahautojen välissä ja kumpareen laen eteläpäässä on lisäksi muutamia parin metrin läpimittaisia funktioltaan epäselviä kuoppia. Kumpareelle kaivettiin myös muutamia koekuoppia, koska maasto on asuinpaikaksikin sopivaa. Näistä ei löytynyt mitään.

Kuvaus 2012. Kuoppa sijaitsee toisin kuin Bilund esittää kumpareen SE-kulmassa. Bilundin kuvaama mahd. tervanlaskukuoppa sijaitsee ison kuopan koilispuolella. Iso kuoppa on suppilomainen, mutta Bilundin havaitsemaa pohjan neliömäisyyttä ei voitu vahvistaa. Kuopan vallistakaan ei saatu varmuutta. Kuoppa on pyöreä ja sen halkaisija on noin 4,5 m. Sen syvyys on n. 1,1m.

#### *Kohteen rajaus*

Näkyvät rakenteet, ja läheisten kohteiden kanssa yhdessä kumpareelle muodostama alue.

#### *Tulkinta*

Tervahauta.
<b>Lisätietoja</b>

<b>Toimenpiteet</b>
---------------------

<b>Tarkastukset</b>
---------------------

<b>Viranomaisrekisterinro:</b>	1000006649	<b>Kunto:</b>	0 Ei määritelty
<b>Arvotus:</b>	8 Muu suojeluarvo	<b>Olotila:</b>	2 Ei käytössä
<b>Selitys:</b>		<b>Kohteen suojele:</b>	9 Muu suojeluarvo
		<b>Selitys:</b>	

<b>Ympäristön suojele:</b>	0 Ei määritelty
----------------------------	-----------------

<b>Selitys:</b>	 <p>Tervahauta SW.</p>
-----------------	--

<b>Kohdetyyppi:</b>	9 Valmistuspaikat/työpaikat	Copyright:	© Metsähallitus 2008 © Maanmittauslaitos 1/MML/08
<b>Koordinaatit:</b>	X 6879275, Y 3506924	Mittakaava:	1:5000



<b>733 Keronvuori, Muuranlamminkangas 4 kuoppa</b>	<b>MH-tunnus:</b> 156772
--	-----------------------------

<b>Kohdetyyppi:</b>	9 Valmistuspaikat/työpaikat	<b>Haltija:</b>	620 Etelä-Suomen luontopalvelut
<b>Ajoitus:</b>	7118 Historiallinen aika	<b>Ylläpitäjä:</b>	620 Etelä-Suomen luontopalvelut
<b>Rakentamisvuosi:</b>		<b>Kunta:</b>	491 MIKKELI
<b>Lukumäärä:</b>	1		

<b>Koordinaattiselitys:</b>		<b>Geometria tuotettu:</b>	4 Gps-mittaus, korjaamaton
<b>Koordinaatit:</b>	X 6879275, Y 3506928	<b>Löydöt:</b>	

#### *Taustatiedot*

Antti Bilundin inventointi 2006, kohde 21 (Keronlampi).

#### *Ympäristön kuvaus*

Keronlammen ja Keronlahden väliin jäävä kannas ja sen keskellä oleva kumpare. Metsä varttunutta ja kuusivaltaista kangasta. Joukossa aluspuuna pihlajaa, leppää ja pienempiä kuusia.

#### *Kohteen kuvaus*

Kuoppa.

#### *Kohteen rajaus*

Näkyvät rakenteet, ja läheisten kohteiden kanssa yhdessä kumpareelle muodostama alue.

#### *Tulkinta*

Kuoppa.

#### *Lisätietoja*

#### *Toimenpiteet*

#### *Tarkastukset*

<b>Viranomais-</b>	<b>Kunto:</b>	0 Ei määritelty
--------------------	---------------	-----------------



<b>rekisterinro:</b>		<b>Olotila:</b>	2 Ei käytössä
<b>Arvotus:</b>	8 Muu suojeluarvo	<b>Kohteen suojelu:</b>	9 Muu suojeluarvo
<b>Selitys:</b>		<b>Selitys:</b>	
<b>Ympäristön suojelu:</b>	0 Ei määritelty		
<b>Selitys:</b>			
<b>Kohdetyyppi:</b>	9 Valmistuspaikat/työpaikat	<b>Copyright:</b>	© Metsähallitus 2008 © Maanmittauslaitos 1/MML/08
<b>Koordinaatit:</b>	X 6879275, Y 3506928	<b>Mittakaava:</b>	1:5000



<b>733 Keronvuori, Muuranlamminkangas 5 kuoppa</b>	<b>MH-tunnus:</b> 156773
--	-----------------------------

<b>Kohdetyyppi:</b>	9 Valmistuspaikat/työpaikat	<b>Haltija:</b>	620 Etelä-Suomen luontopalvelut
<b>Ajoitus:</b>	7118 Historiallinen aika	<b>Ylläpitäjä:</b>	620 Etelä-Suomen luontopalvelut
<b>Rakentamisvuosi:</b>		<b>Kunta:</b>	491 MIKKELI
<b>Lukumäärä:</b>	1		

<b>Koordinaattiselitys:</b>		<b>Geometria tuotettu:</b>	4 Gps-mittaus, korjaamaton
<b>Koordinaatit:</b>	X 6879271, Y 3506927	<b>Löydöt:</b>	

#### *Taustatiedot*

Antti Bilundin inventointi 2006, kohde 21 (Keronlampi).

#### *Ympäristön kuvaus*

Keronlammen ja Keronlahden väliin jäävä kannas ja sen keskellä oleva kumpare. Metsä varttunutta ja kuusivaltaista kangasta. Joukossa aluspuuna pihlajaa, leppää ja pienempiä kuusia.

#### *Kohteen kuvaus*

Kuoppa.

#### *Kohteen rajaus*

Näkyvät rakenteet, ja läheisten kohteiden kanssa yhdessä kumpareelle muodostama alue.

#### *Tulkinta*

Kuoppa.

#### *Lisätietoja*

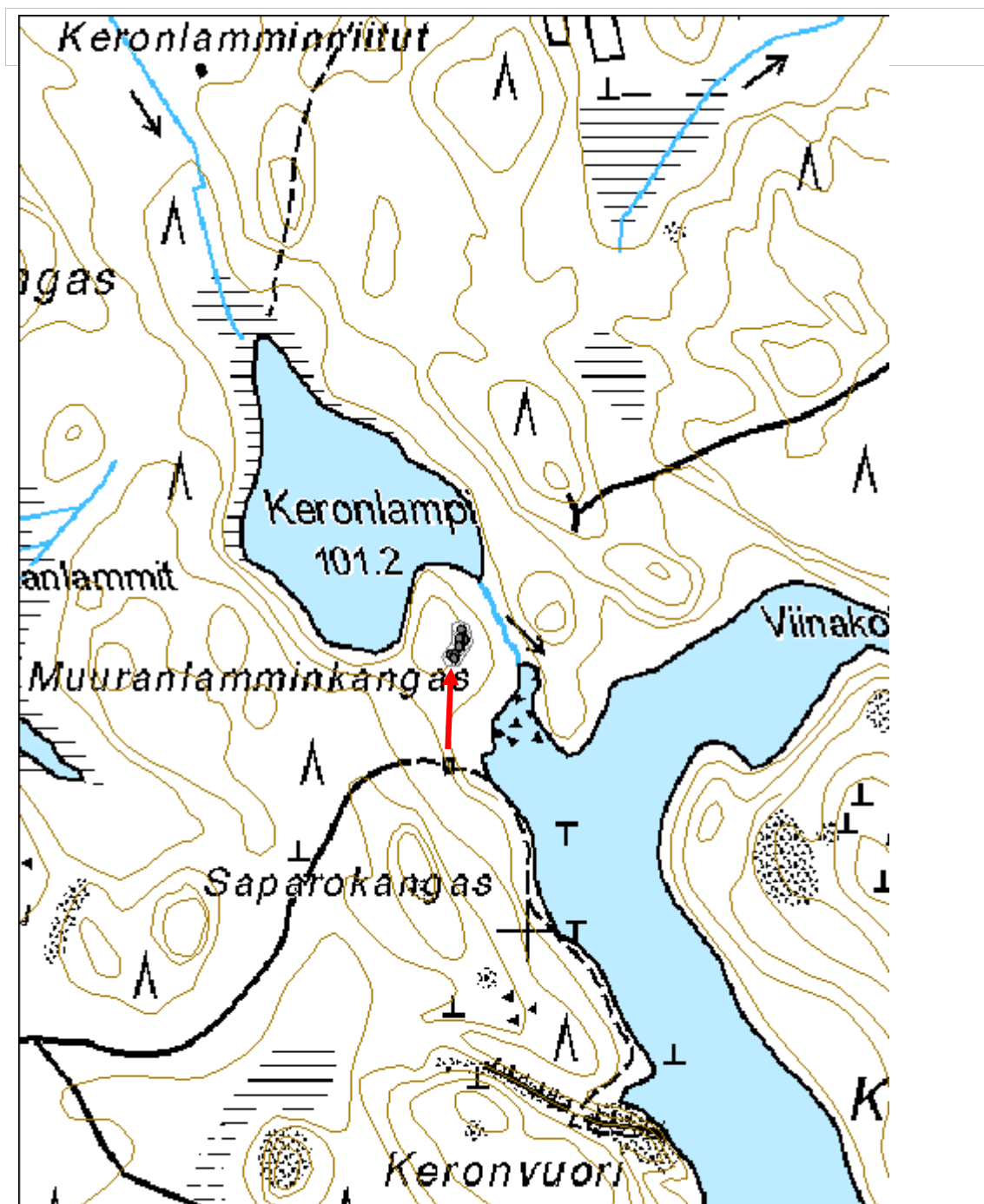
#### *Toimenpiteet*

#### *Tarkastukset*

<b>Viranomaisrekisterinro:</b>		<b>Kunto:</b>	0 Ei määritelty
<b>Arvotus:</b>	8 Muu suojeluarvo	<b>Olotila:</b>	2 Ei käytössä
<b>Selitys:</b>		<b>Kohteen suojelu:</b>	9 Muu suojeluarvo
		<b>Selitys:</b>	

<b>Ympäristön suojelu:</b>	0 Ei määritelty
<b>Selitys:</b>	

<b>Kohdetyyppi:</b>	9 Valmistuspaikat/työpaikat	<b>Copyright:</b>	© Metsähallitus 2008 © Maanmittauslaitos 1/MML/08
<b>Koordinaatit:</b>	X 6879271, Y 3506927	<b>Mittakaava:</b>	1:5000



<b>733 Keronvuori, Muuranlamminkangas 6 kuoppa</b>	<b>MH-tunnus:</b> 156774
--	-----------------------------

<b>Kohdetyyppi:</b>	9 Valmistuspaikat/työpaikat	<b>Haltija:</b>	620 Etelä-Suomen luontopalvelut
<b>Ajoitus:</b>	7118 Historiallinen aika	<b>Ylläpitäjä:</b>	620 Etelä-Suomen luontopalvelut
<b>Rakentamisvuosi:</b>		<b>Kunta:</b>	491 MIKKELI
<b>Lukumäärä:</b>	1		

<b>Koordinaattiselitys:</b>		<b>Geometria tuotettu:</b>	4 Gps-mittaus, korjaamaton
<b>Koordinaatit:</b>	X 6879291, Y 3506932	<b>Löydöt:</b>	

#### *Taustatiedot*

Antti Bilundin inventointi 2006, kohde 21 (Keronlampi).

#### *Ympäristön kuvaus*

Keronlammen ja Keronlahden väliin jäävä kannas ja sen keskellä oleva kumpare. Metsä varttunutta ja kuusivaltaista kangasta. Joukossa aluspuuna pihlajaa, leppää ja pienempiä kuusia.

#### *Kohteen kuvaus*

Kuoppa.

#### *Kohteen rajaus*

Näkyvät rakenteet, ja läheisten kohteiden kanssa yhdessä kumpareelle muodostama alue.

#### *Tulkinta*

Kuoppa.

#### *Lisätietoja*

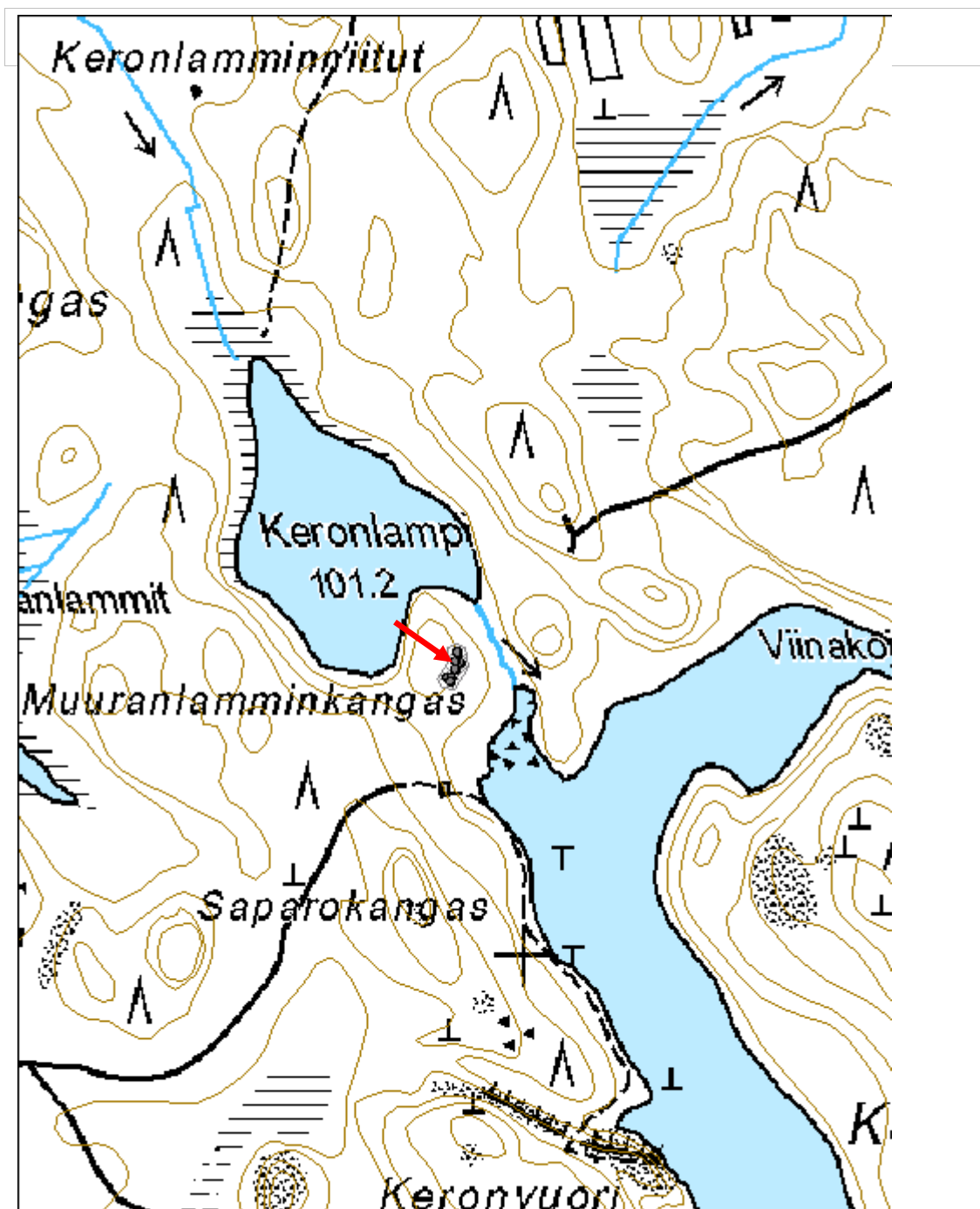
#### *Toimenpiteet*

#### *Tarkastukset*

<b>Viranomaisrekisterinro:</b>		<b>Kunto:</b>	0 Ei määritelty
<b>Arvotus:</b>	8 Muu suojeluarvo	<b>Olotila:</b>	2 Ei käytössä
<b>Selitys:</b>		<b>Kohteen suojele:</b>	9 Muu suojeluarvo
		<b>Selitys:</b>	

<b>Ympäristön suojele:</b>	0 Ei määritelty
<b>Selitys:</b>	

<b>Kohdetyyppi:</b>	9 Valmistuspaikat/työpaikat	<b>Copyright:</b>	© Metsähallitus 2008 © Maanmittauslaitos 1/MML/08
<b>Koordinaatit:</b>	X 6879291, Y 3506932	<b>Mittakaava:</b>	1:5000



<b>733 Keronvuori, Muuranlamminkangas 7 kuoppa</b>	<b>MH-tunnus:</b> 156775
--	-----------------------------

<b>Kohdetyyppi:</b>	9 Valmistuspaikat/työpaikat	<b>Haltija:</b>	620 Etelä-Suomen luontopalvelut
<b>Ajoitus:</b>	7118 Historiallinen aika	<b>Ylläpitäjä:</b>	620 Etelä-Suomen luontopalvelut
<b>Rakentamisvuosi:</b>		<b>Kunta:</b>	491 MIKKELI
<b>Lukumäärä:</b>	1		

<b>Koordinaattiselitys:</b>		<b>Geometria tuotettu:</b>	4 Gps-mittaus, korjaamaton
<b>Koordinaatit:</b>	X 6879283, Y 3506932	<b>Löydöt:</b>	

#### *Taustatiedot*

Antti Bilundin inventointi 2006, kohde 21 (Keronlampi).

#### *Ympäristön kuvaus*

Keronlammen ja Keronlahden väliin jäävä kannas ja sen keskellä oleva kumpare. Metsä varttunutta ja kuusivaltaista kangasta. Joukossa aluspuuna pihlajaa, leppää ja pienempiä kuusia.

#### *Kohteen kuvaus*

Kuoppa.

#### *Kohteen rajaus*

Näkyvät rakenteet, ja läheisten kohteiden kanssa yhdessä kumpareelle muodostama alue.

#### *Tulkinta*

Kuoppa.

#### *Lisätietoja*

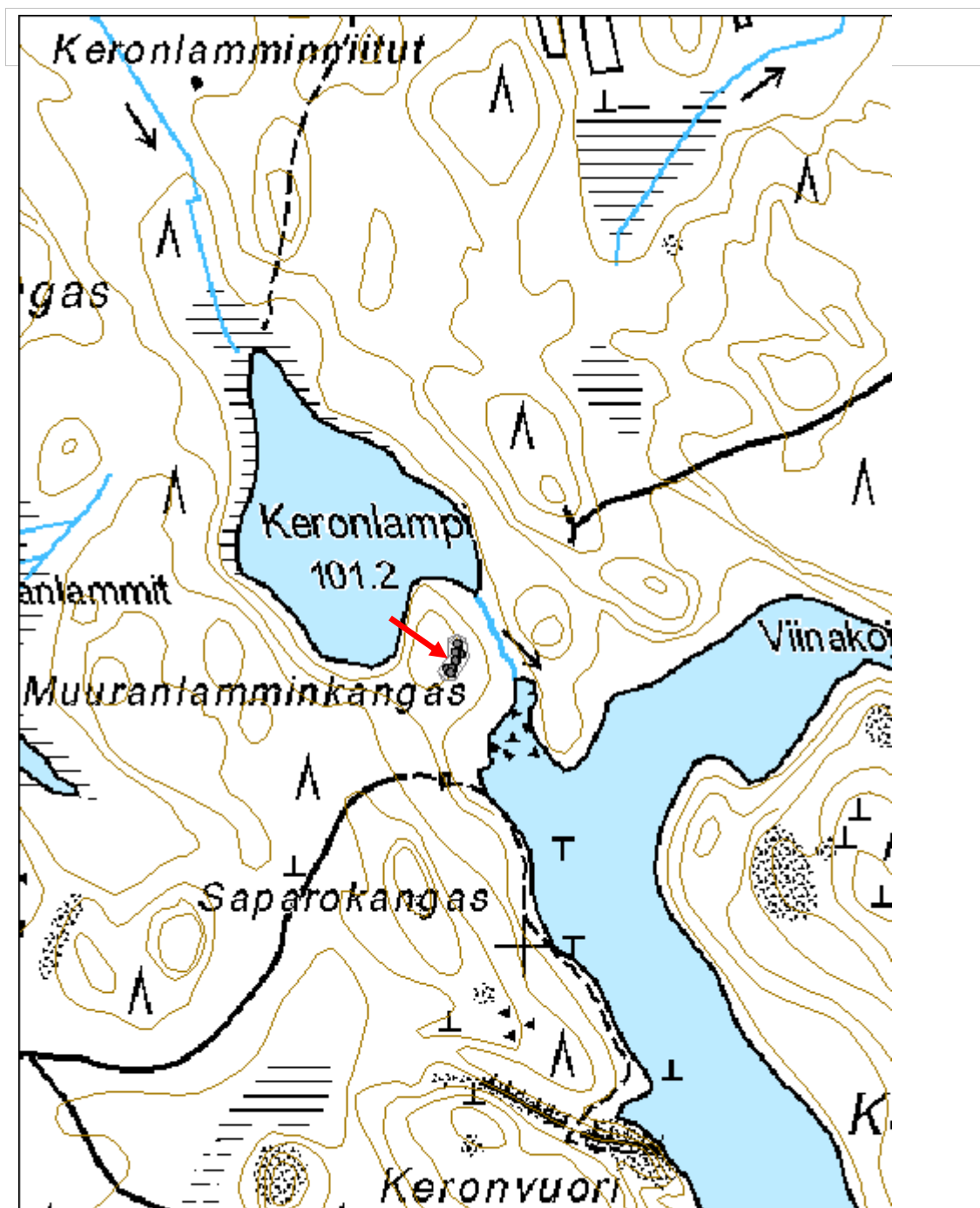
#### *Toimenpiteet*

#### *Tarkastukset*

<b>Viranomaisrekisterinro:</b>		<b>Kunto:</b>	0 Ei määritelty
<b>Arvotus:</b>	8 Muu suojeluarvo	<b>Olotila:</b>	2 Ei käytössä
<b>Selitys:</b>		<b>Kohteen suojele:</b>	9 Muu suojeluarvo
		<b>Selitys:</b>	

<b>Ympäristön suojele:</b>	0 Ei määritelty
<b>Selitys:</b>	

<b>Kohdetyyppi:</b>	9 Valmistuspaikat/työpaikat	<b>Copyright:</b>	© Metsähallitus 2008 © Maanmittauslaitos 1/MML/08
<b>Koordinaatit:</b>	X 6879283, Y 3506932	<b>Mittakaava:</b>	1:5000



<b>733 Keronvuori, Muuranlamminkangas 8 tervanpolttopaikka</b>	<b>MH-tunnus: 156776</b>
--	------------------------------

<b>Kohdetyyppi:</b>	9 Valmistuspaikat/työpaikat	<b>Haltija:</b>	620 Etelä-Suomen luontopalvelut
<b>Ajoitus:</b>	7118 Historiallinen aika	<b>Ylläpitäjä:</b>	620 Etelä-Suomen luontopalvelut
<b>Rakentamisvuosi:</b>		<b>Kunta:</b>	491 MIKKELI
<b>Lukumäärä:</b>	7		

<b>Koordinaatti- selitys:</b>		<b>Geometria tuotettu:</b>	7 Digitointi, mittakaava >=1:200
<b>Koordinaatit:</b>	X 6879286, Y 3506929	<b>Löydöt:</b>	

#### *Taustatiedot*

Antti Bilundin inventointi 2006, kohde 21 (Keronlampi).

#### *Ympäristön kuvaus*

Keronlammen ja Keronlahden väliin jäävä kannas ja sen keskellä oleva kumpare. Metsä varttunutta ja kuusivaltaista kangasta. Joukossa aluspuuna pihlajaa, leppää ja pienempiä kuusia.

#### *Kohteen kuvaus*

Kaksi tervahautaa, hiilimiilu ja kuoppia.

#### *Kohteen rajaus*

Näkyvät rakenteet, ja läheisten kohteiden kanssa yhdessä kumpareelle muodostama alue.

#### *Tulkinta*

#### *Lisätietoja*

#### *Toimenpiteet*

#### *Tarkastukset*

Tila: 3 Toteutettu  
2012

Laji: 6 Suojeluarvojen tarkastus

Tarkastusvuosi:



Tarkastuspvm: 22.8.2012 Tarkastaja: T. Tuovinen & T. Lindholm  
 Kuvaus:

<b>Viranomais- rekisterinro:</b>	1000006649	<b>Kunto:</b>	0 Ei määritelty
<b>Arvotus:</b>	8 Muu suojeluarvo	<b>Olotila:</b>	2 Ei käytössä
<b>Selitys:</b>		<b>Kohteen suojaus:</b>	9 Muu suojeluarvo
		<b>Selitys:</b>	

<b>Ympäristön suojaus:</b>	0 Ei määritelty
<b>Selitys:</b>	

<b>Kohdetyyppi:</b>	9 Valmistuspaikat/työpaikat	<b>Copyright:</b>	© Metsähallitus 2008 © Maanmittauslaitos 1/MML/08
<b>Koordinaatit:</b>	X 6879286, Y 3506929	<b>Mittakaava:</b>	1:5000



<b>733 Keronvuori, Keronvuori 1 tervahauta</b>	<b>MH-tunnus:</b> 156777
--	-----------------------------

<b>Kohdetyyppi:</b>	9 Valmistuspaikat/työpaikat	<b>Haltija:</b>	620 Etelä-Suomen luontopalvelut
<b>Ajoitus:</b>	7118 Historiallinen aika	<b>Ylläpitäjä:</b>	620 Etelä-Suomen luontopalvelut
<b>Rakentamisvuosi:</b>		<b>Kunta:</b>	491 MIKKELI
<b>Lukumäärä:</b>	1		

<b>Koordinaattiselitys:</b>		<b>Geometria tuotettu:</b>	4 Gps-mittaus, korjaamaton
<b>Koordinaatit:</b>	X 6878602, Y 3507006	<b>Löydöt:</b>	

#### *Taustatiedot*

Löydetty maastotyössä 22.8.2012.

#### *Ympäristön kuvaus*

Metsäautotien ja Kerovuoren jyrkän rinteeseen väliin jäävä harvahko sekametsä. Kenttäkerros kasvaa ruohoja. Kohteen eteläpuolella sijaitseva lahti on nimeltään Tervalahi.

#### *Kohteen kuvaus*

Maavallin reunustama suppilomainen kuoppa, jonka N- ja NE-puolella vallia kiertävä kaivanto. Vallien kanssa rakenteen halkaisija noin 7.6 m. Vallin korkeus on 0.6-0.9 m lukuun ottamatta N- ja NE-puolia, joissa on kaivanto. Kuopan syvyys on noin 1.5 m.

#### *Kohteen rajaus*

Kuoppa ja n. 10 m alue sen ympärillä.

#### *Tulkinta*

Tervahauta, jonka N- ja NE-puolella olevaan kaivantoon terva on valutettu.

#### *Lisätietoja*


#### *Toimenpiteet*

#### *Tarkastukset*

Tila: 3 Toteutettu Laji: 6 Suojeluarvojen tarkastus Tarkastusvuosi: 2012

Tarkastuspvm: 22.8.2012 Tarkastaja: T. Tuovinen & T. Lindholm

Kuvaus:

<b>Viranomais- rekisterinro:</b>		<b>Kunto:</b>	0 Ei määritelty
<b>Arvotus:</b>	8 Muu suojeluarvo	<b>Olotila:</b>	2 Ei käytössä
<b>Selitys:</b>		<b>Kohteen suojaus:</b>	9 Muu suojeluarvo
<b>Selitys:</b>		<b>Selitys:</b>	
<b>Ympäris- tön suojaus:</b>	0 Ei määritelty		
<b>Selitys:</b>			
	Tervahauta SE.		

<b>Kohdetyyppi:</b>	9 Valmistuspaikat/työpaikat	Copyright:	© Metsähallitus 2008 © Maanmittauslaitos 1/MML/08
<b>Koordinaatit:</b>	X 6878602, Y 3507006	Mittakaava:	1:5000

