

Hämeenlinna Kirstula Tölkinmäenvainio muinaisjäännöskartoitus 2011



Hannu Poutiainen
Tapani Rostedt
Timo Sepänmaa
Timo Jussila



Kustantaja: Sunny Car Center Hämeenlinna Oy

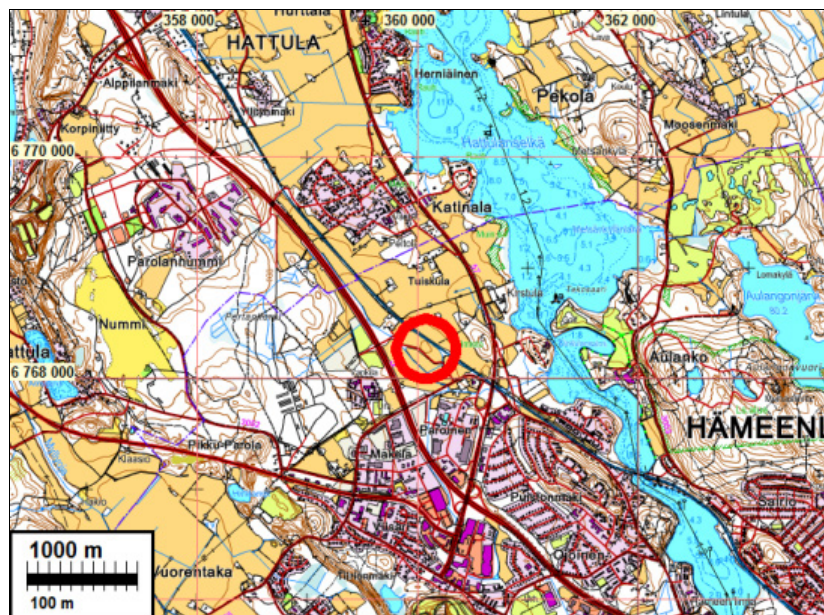
Sisältö:

Perustiedot	2
Sijaintikartta	3
Kartoitus	3
Kartat	5
Vanhat kartat	7
Valokuvia	9
Koekuoppaluettelo	10
Valokuvia	20

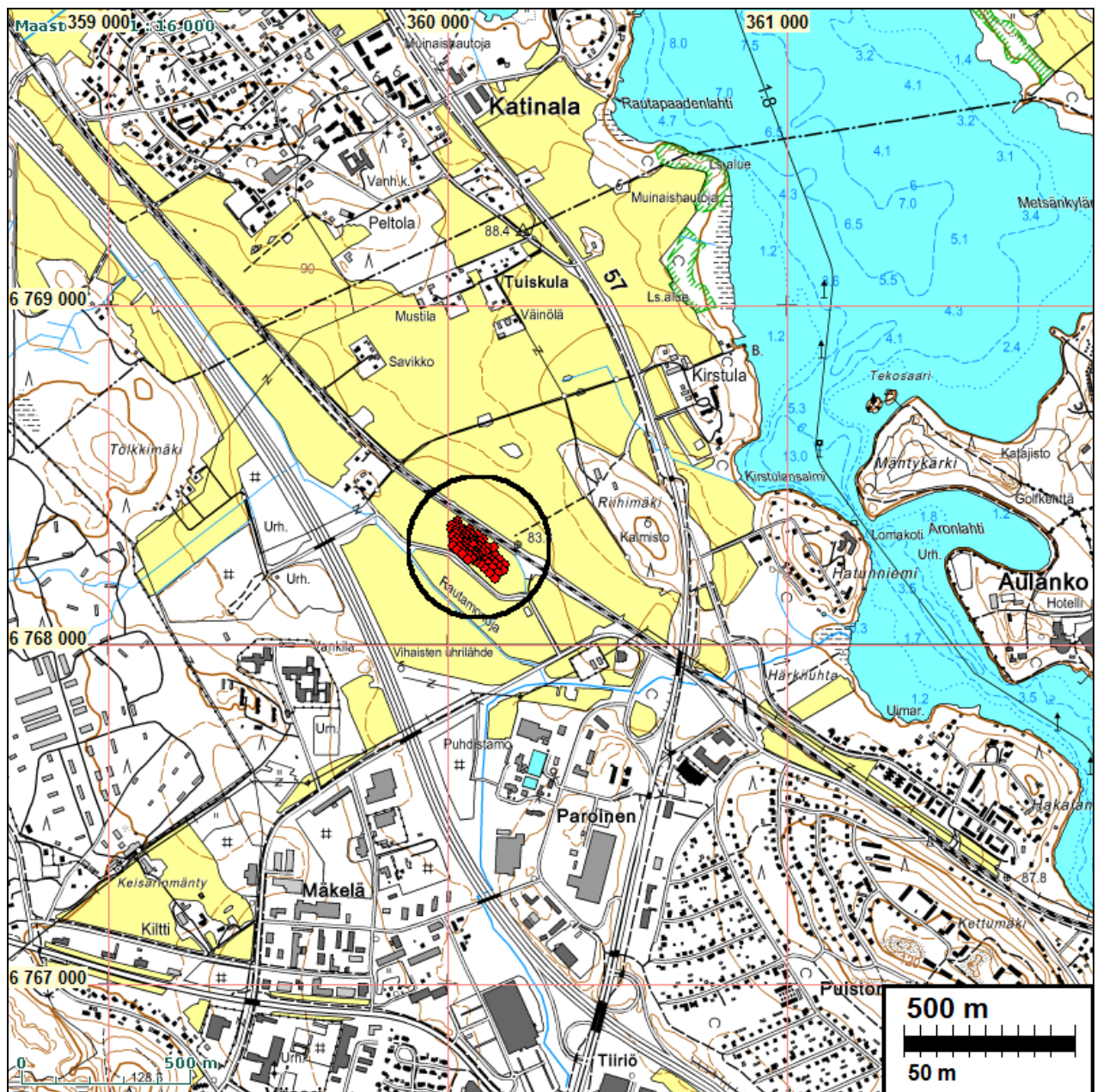
Kansikuva: Tölkinmäenvainion mäenkumpareta pohjoiseen.

Perustiedot

- Alue:** Hämeenlinna, Tölkinmäenvainion kivikautinen asuinpaikka, mjrek 109010067, sekä selvittää onko muinaisjäännöstä SM-alueen luoteis- ja kaakkoispuolella. Paikka sijaitsee Hämeenlinnan keskustan pohjoispuolella, vt3:n ja rautatien välissä, aivan rautatien kupeessa, Rautamontien ja radan välisellä laakealla kumpareella.
- Tarkoitus:** Selvittää Tölkinmäen muinaisjäännöksen status: onko sitä. Selvittää muinaisjäännöksen raja- ja säilyneisyys ja tutkimusarvo.
- Työaika:** Kenttätyöaika: 10.-13.05.2011
- Kustantaja:** Sunny Car Center Hämeenlinna Oy. c/o Sunny-Trading Ltd, Poutlahdentie 9, 02820 ESPOO. Tilaja: Markku Ritaluoma. Maanomistaja: Hämeenlinnan kaupunki.
- Tekijät:** Mikroliitti Oy, Hannu Poutiainen, Tapani Rostedt, Timo Sepänmaa ja Timo Jussila. Valmistelu ja raportin viimeistely T. Jussila.
- Aiemmat tutk:** Saukkonen Jyri, inventointi 1990, Seppälä Sirkka-Liisa, inventointi 1999.
- Tulokset:** Vanhojen 1700-1800 luvun karttojen perusteella alueella ei ole ollut asutusta 1700-luvulla, mutta 1872 kartalla alueen länsipuolelle merkitty torppa. Erään lähteen mukaan mäellä olisi ollut torppia. Muinaiset vesistöt eivät ole ulottuneet paikalle. V. 1990 inventoinnissa alueelta löytyi kuusi kvartsiä. Tässä tutkimuksessa alueelle kaivettiin 107 koekuoppaa. Missään ei havaittu mitään esihistoriaan viittaavaa eikä rakenteita miltään ajalta. Alueella ei ole muinaisjäännöstä.



Sijaintikartta



Tutk.alue keskellä, ympyrän sisällä.

Kartoitus

Ns. Kirstulan kolmion alueella suunnitellaan autokaupan keskusta, jonka mahdollistamiseksi on käynnistetty asemakaavan muutosprosessi. Neuvoteltuaan Museoviraston Hämeenlinnan kaupungin ja HTJ rakennuttajatoimiston kanssa, tilaaja päätti selvittää alueella olevan Tölkkinmäenvainio nimisen muinaisjäännöksen tarkan rajauksen sekä kunnan ja suojeluarvon.

Mikroliitti Oy sai tilaajalta toimeksiannon em. selvityksen tekemiseen. Tutkimuslupa muinaisjäännökselle saatiin Museovirastolta 3.5.2011 (dnro 011/302/2011). Maastotutkimus suoritettiin 10.-13.5.2011. Maastotyön tekivät arkeologit Hannu Poutiainen, Tapani Rostedt ja Timo Sepänmaa. Osan aikaa maastotyössä oli mukana myös Timo Jussila.

Ennen maastotöitä selvitettiin alueen maankäytön historia. Kansallisarkistossa kuvattiin aluetta kuvaavat vanhat kartat ja Museovirastosta, E-L. Schulzilta saatiin käyttöön Vanjan pitäjänkartta

1700-luvulta. Kartoista on otteet jäljempänä luvussa [Vanhat kartat](#). 1700-luvun kartoissa Tölkinmäen alue on tyhjä; niittyä ja peltoa, ei asutusta tai viitteitä vanhemmasta asutuksesta. V. 1872 kartalla mäen itäpuolella on rakennus, ilmeisesti torppa. Karttojen perusteella alueella tuskin on sijainnut historiallisen ajan asutukseen liittyvää muinaisjäännöstä. Lauri Tuomevirran mukaan (ks. s. 9) mäellä olisi ollut torppia.

Tölkinmäki on laakea ja matala mäki, joka kohoaa sitä ympäröivistä, alavista pelloista n. 87 m korkeustasolle, noin viisi metriä niitä ylemmäksi. Mäki on peltona. Vuoden 1990 inventoinnissa Jyri Saukkonen löysi mäeltä ja sen kaakkoisrinteeltä kvartseja, kaikkiaan 6 kpl (ks. kartta s.6). Lähistöllä on useita rautakautisia muinaisjäännöksiä (mm. Kirstulan kylänmäen kalmisto, n. 500 m länteen). Maaperä alueella on hiesu. Varhainen Itämeren Ancyclusjärvivaihe on ulottunut mäen äärelle karkeasti n. 8900-8500 aikavälillä. Sen jälkeen mäki on ollut ”kuivaa maata”. Periaatteessa Tölkinmäellä olisi voinut sijaita varhaismesoliittinen kivikautinen asuinpaikka, mutta se olisi hyvin epätodennäköistä. Toinen kivikauden asutusvaihtoehto olisi nuorakeraaminen asuinpaikka, mutta siihen kvartsilöydöt eivät sovi. Viimevuosina on useilta historiallisen ajan kylätonteilta löytynyt särjettä kvartseja. Sitä on ilmeisesti käytetty mm. pajoissa. Kvartsi voi olla maaperässä luontaisesti tai pellon aurauksen takia rikkoontunutta.

Tutkimusajankohtana pelto oli sängellä. Alueella oli merkkejä aikaisemmasta metallinilmäisen käytöstä; pieniä kuopan jälkiä, joiden reunoilla vähäinen määrä rautarajua (nykyaikaista rautajätettä, kuten nauvoja, maatalouskoneiden osia jne.). Nämä kaivuun jäljet ovat ilmeisesti harrastajien jäljiltä. Aluetta tutkittiin koekuopituksella, käsikairauksella ja metallinpaljastimella. Metallinpaljastintutkimus osoittautui pian hyödyttömäksi. Alueella on suhteellisen runsaasti nykyaikaista, pelloille tavanomaista rautarajua.

Alueelle tehtiin kaikkiaan 107 koekuoppaa, suurin osa koneellisesti. Koekuopissa ei missään havaittu merkkejä esihistoriasta tai historiallisen ajan muinaisjäännöksestä. Koekuopissa ei havaittu rakenteita. Havainnoista tarkemmin koekuoppaluettelossa s. 10. Lisäksi alueella ja sen laitamilla tutkittiin satunnaisesti maaperää käsikairalla – havaintoja mahd. kyntökerroksen alaisista kulttuurikerroksista ei sitenkään saatu. Koekuopista kaivettu maa pengottiin lastalla löytöjen varalta. Joissain tapauksissa maa seulottiin (5 mm seula). Modernin, tavanomaisen pellostä löytyvän tavaran lisäksi alueelta löytyi yksi särkynyt kvartsin kappale, joka ei ole isketty eikä esihistoriallinen. Koekuoppien sijainti mitattiin dgps-laitteella, mittaustarokkuuden vaihdellessa 0,3-0,1 m.

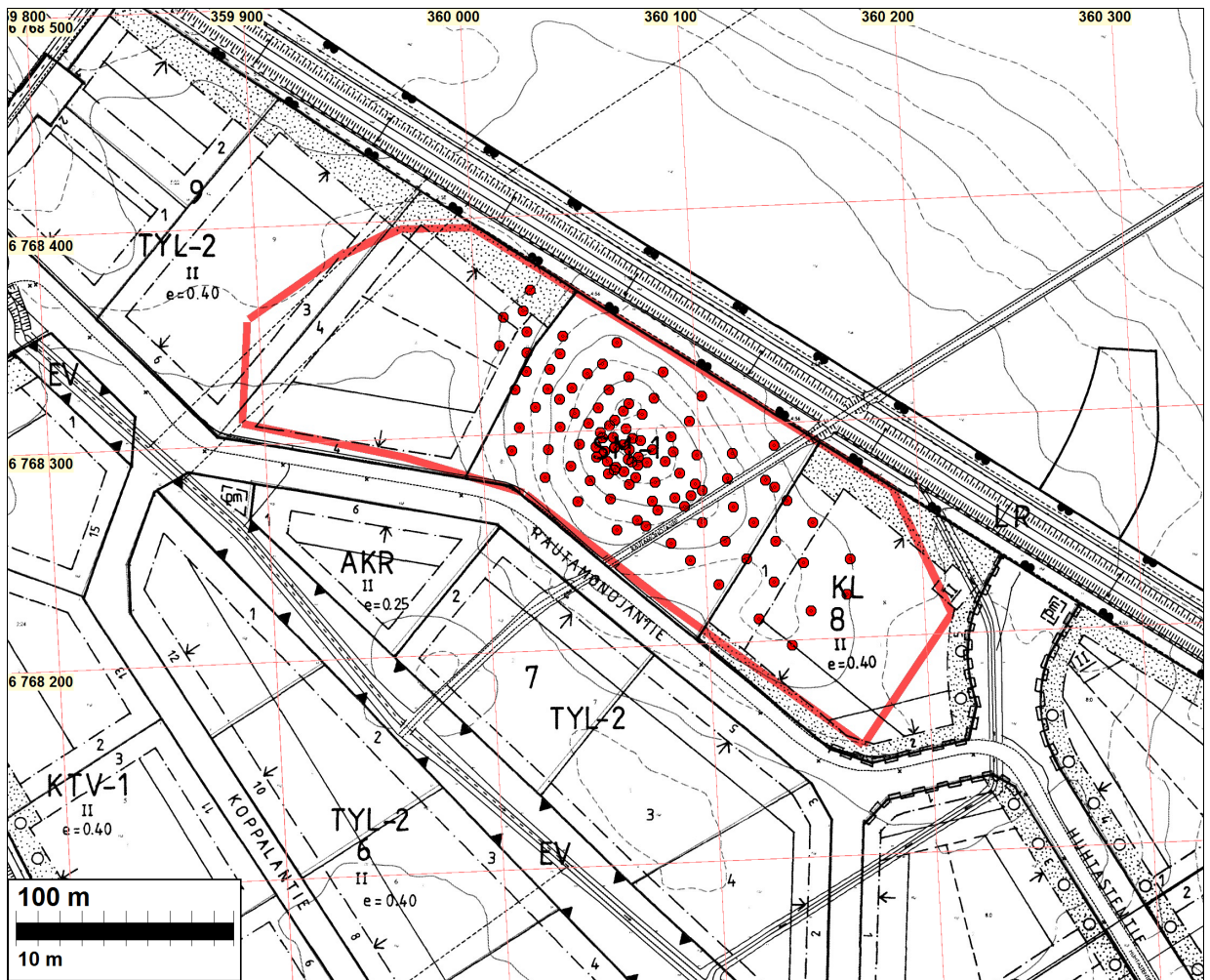
Koekuoppien lisäksi mäen laelle kaivettiin yksi 3 m pituinen koeoja, paikalle jossa kairauksessa havaittiin merkkejä kyntökerroksen alaisesta epäluontaiselta vaikuttavasta kerroksesta. Tämä ilmiö osoittautui moderniksi jätekuopaksi. 30 cm paksun kyntökerroksen alla oli koeojan kohdalla 25 cm paksu sekoittunut kerros ja sen alla 15-20 cm paksu hiilen sekainen kerros, jonka seassa posliinin palasia (kahvikupin palasia), muovikampa, maatumatonta puuta jne. Kyseessä on ilmeisesti peltoon tehty pieni jätekuoppa. Koeojan päiden koordinaatit: 6768297.21 360071.31 ja 6768299.94 360073.38.

Tutkimuksen lopputulos on mielestämme selkeä: alueella ei ole muinaisjäännöstä.

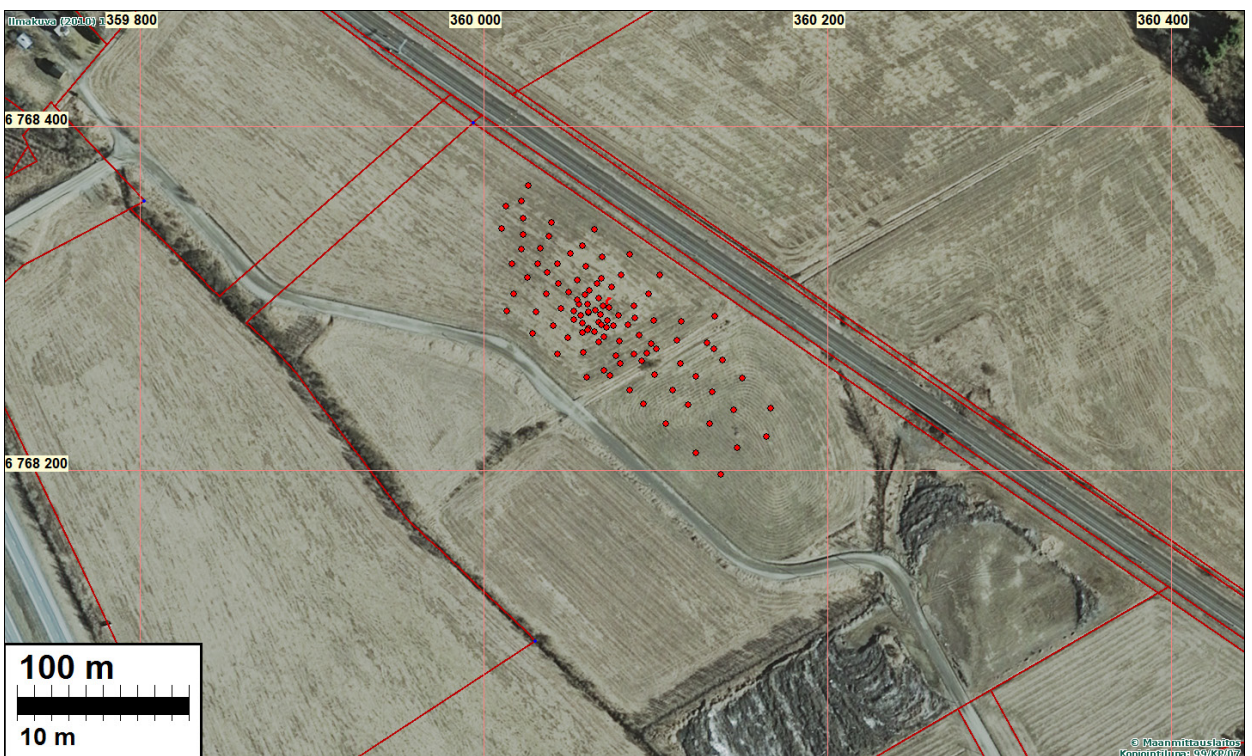
Porvoo 2.6.2011

Timo Jussila

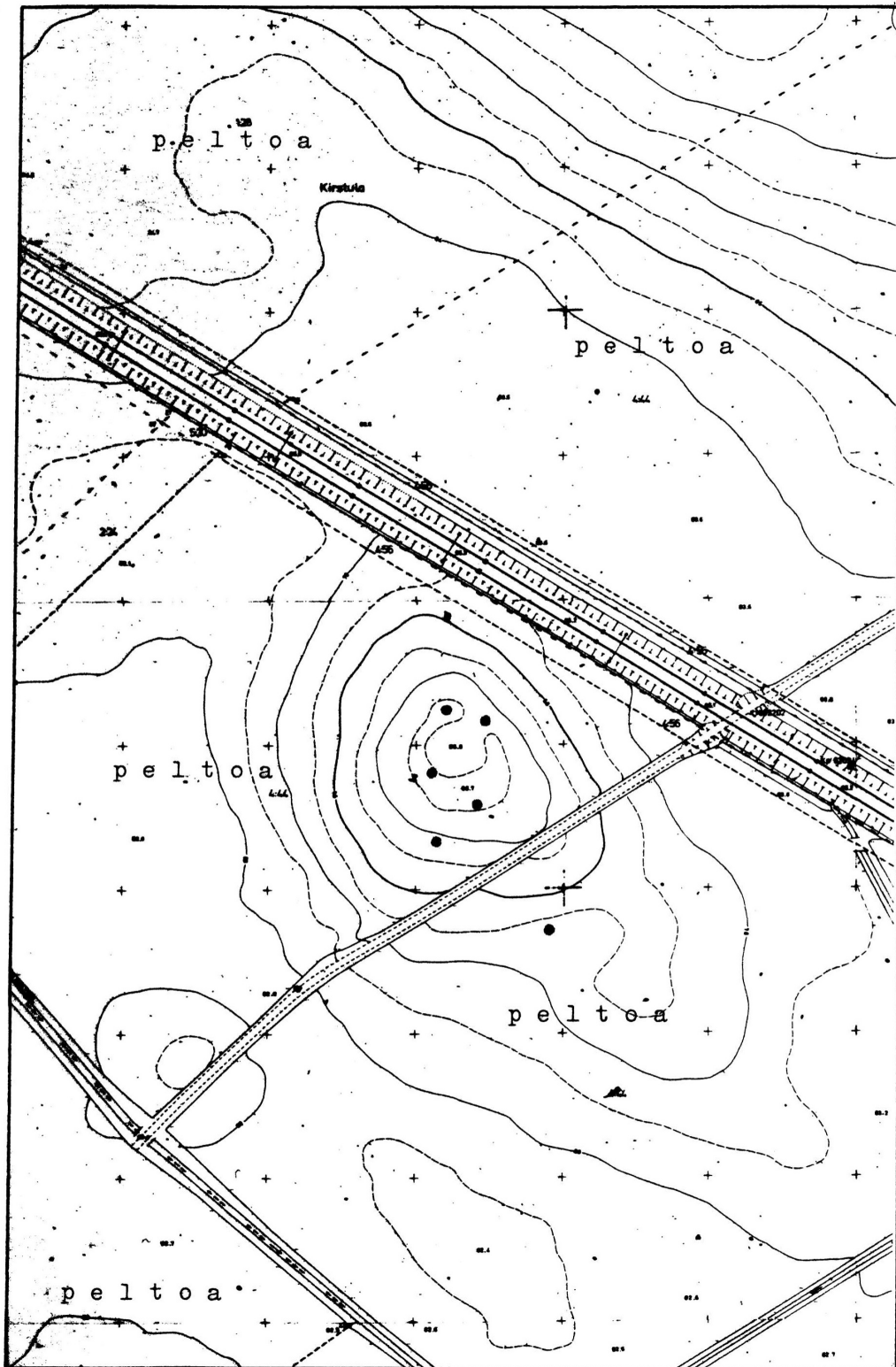
Kartat



Ote vanhan kaavan kartasta. Koekuopat punainen ympyrä. Tarkempi kartta koekuopista on luvussa koekuoppaluettelo. Alla ilmakuvaote jossa koekuopat



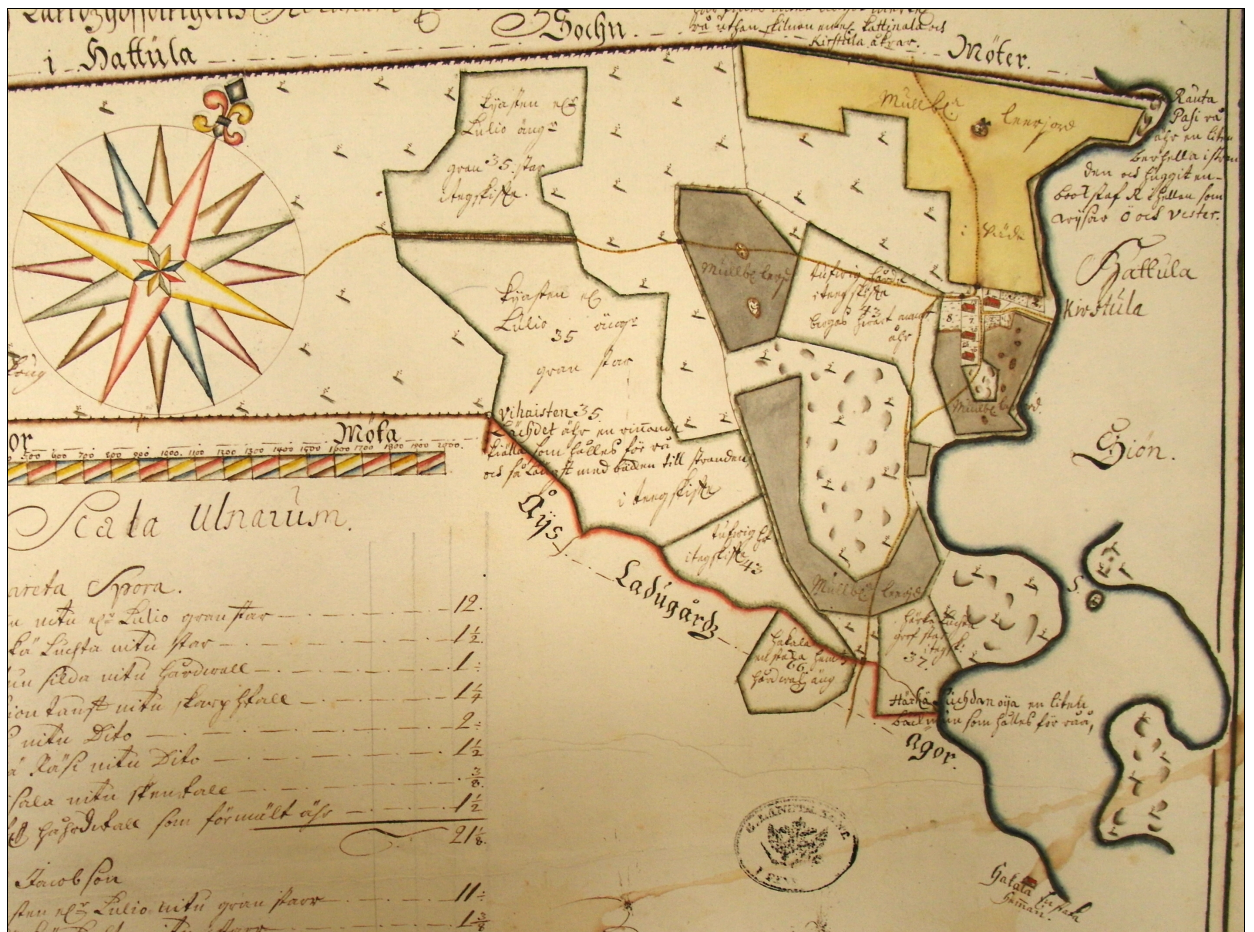
KOHDE 1, Hämeenlinna, Kirstula, Tölkkimäenvainio
Kivikautinen asuinpaikka
● löytökohta (KM 25885)



Ote Hämeenlinnan kaupungin kantakartasta 2131 09 68/22-23
1:2000.

Jyri Saukkonen 1990, s 14

Vanhat kartat



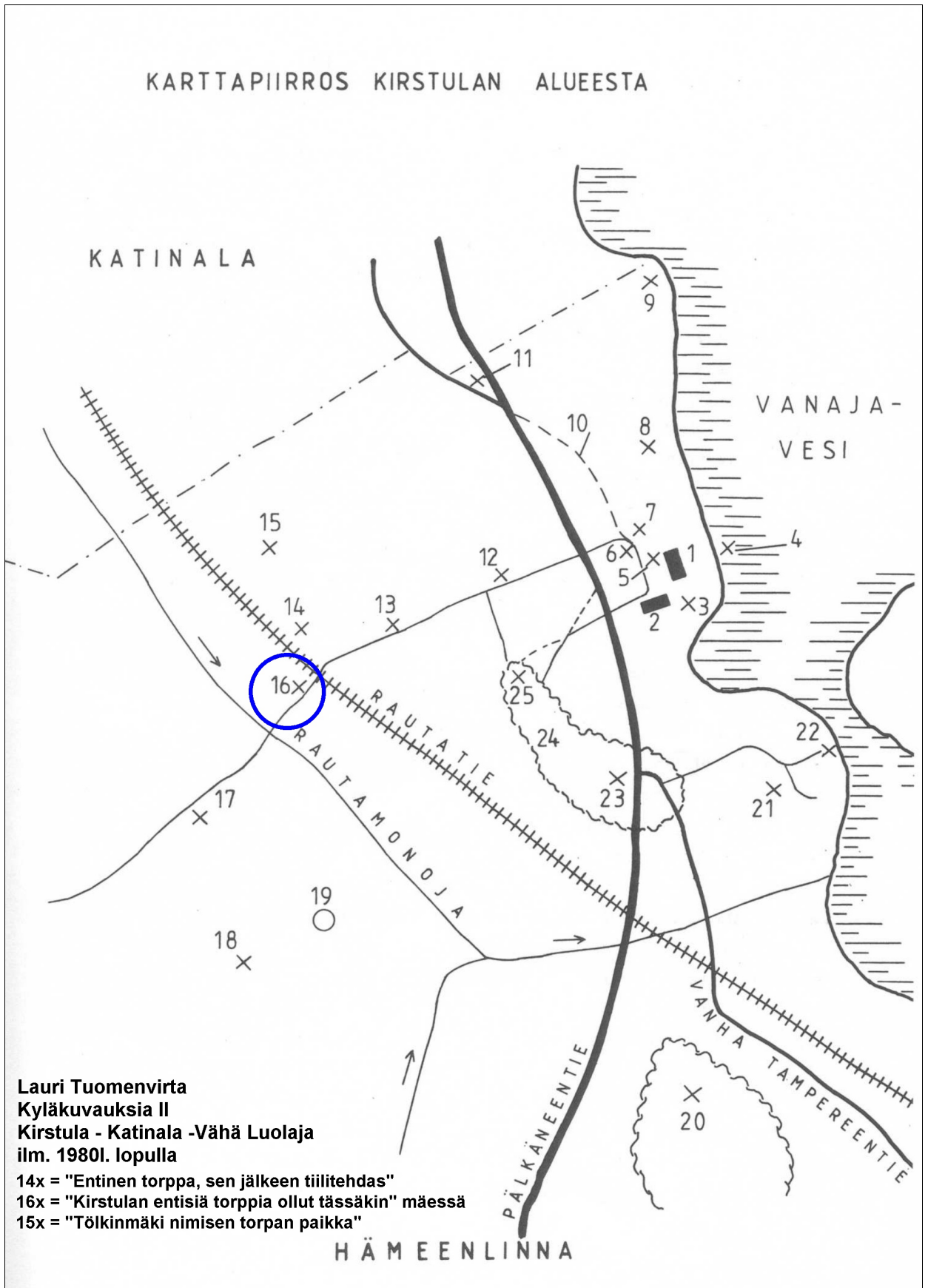
Yllä: Ote Kirstulan kartasta 1703 (A89^a 18/1). Alla ote Vanajan pitäjänkartasta 1751 (lähde Museovirasto, E-L. Schulz)

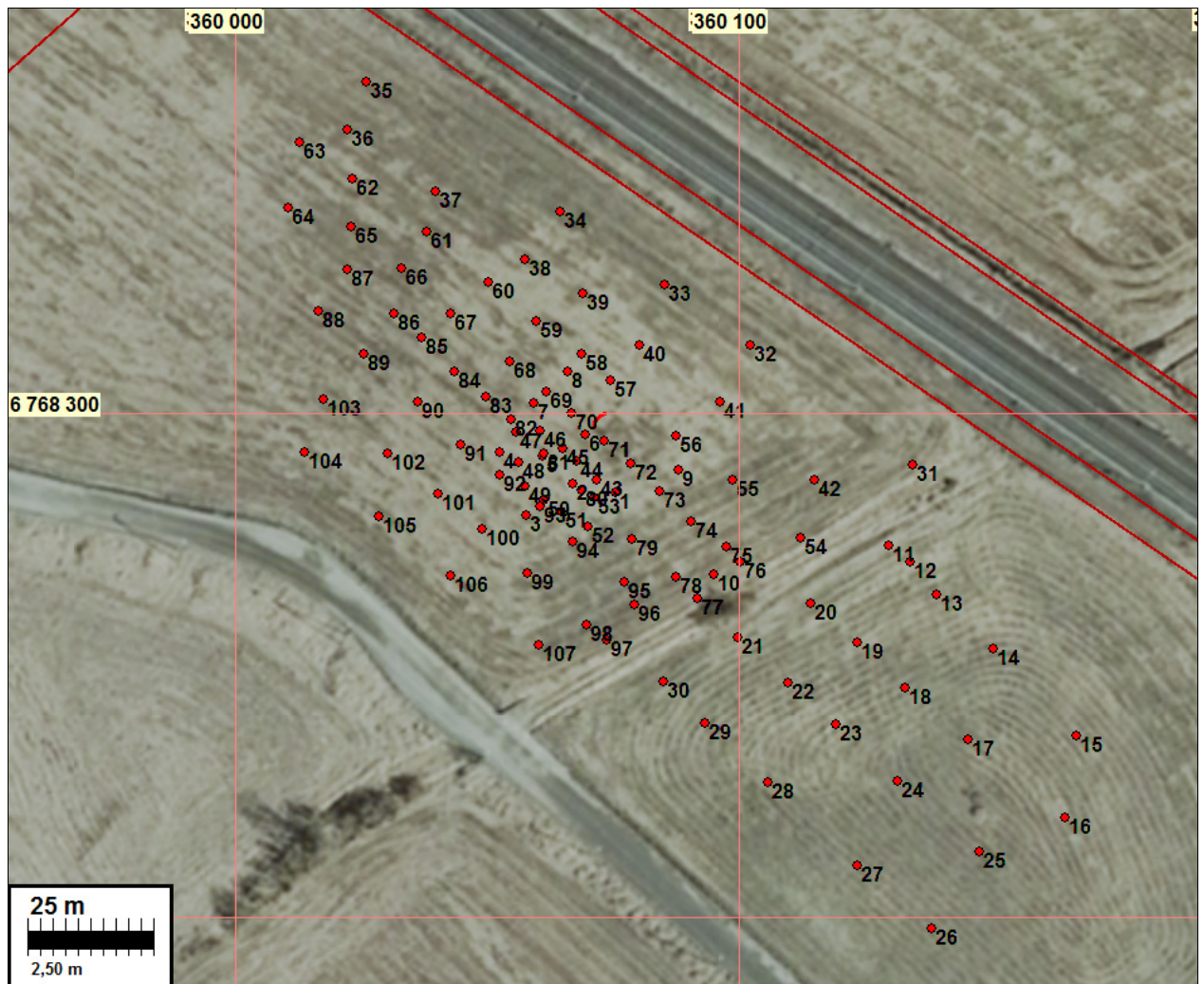




Yllä: ote isojaon toimituskartasta 1768 (A89^a 18/5). Alla: ote sotilaskartasta v. 1872. Kumpaankin on päälle merkitty tutkimuspaikan sijainti ympyrällä.





Koekuoppaluettelo

	cm	cm						
kk	koko	syvyys	kuvaus	löydöt	huom.	N	E	Z
1	50x52	0-30	kyntökerros	2 kpl fajanssia	kaivettu lapiolla	6768284,19	360075,49	86,67
		30-55	puhdas					
2	45x42	0-29	kyntökerros	1 kpl fajanssia, 2 tiilen- sirua	kaivettu lapiolla	6768286,12	360067,02	86,27
		29-40	puhdas					
3	55x50	0-28	kyntökerros	1 rautapadan kappale, 1 kpl punasavikera- miikkaa	kaivettu lapiolla	6768279,85	360057,65	86,05
		28-40	puhdas					
4	50x42	0-28	kyntökerros	1 tiilensiru	kaivettu lapiolla	6768292,25	360052,51	85,82
		28-32	puhdas					

5	50x45	0-32	kyntökerros	2 tiilenkappaletta, 1 kpl punasavikeramiikkaa	kaivettu lapiolla	6768291,57	360060,94	86,24
		32-40	puhdas					
6	55x60	0-40	kyntökerros	1 kirkas pullolasin siru, 1 tiilensiru	kaivettu lapiolla	6768295,66	360069,50	85,79
		40-51	puhdas					
7	45x40	0-33	kyntökerros	1 tiilensiru	kaivettu lapiolla	6768301,92	360059,13	86,30
		33-48	puhdas					
8	45x45	0-35	kyntökerros	1 kirkas lasinsiru	kaivettu lapiolla	6768308,35	360066,00	85,16
		35-39	puhdas					
9	45x40	0-36	kyntökerros	1 kpl fajanssia	kaivettu lapiolla	6768288,63	360087,90	86,46
		36-48	puhdas					
10	55x55	0-31	kyntökerros	1 kpl fajanssia, 1 raudansiru, 1 tiilensiru	kaivettu lapiolla	6768268,05	360095,01	85,26
		31-38	puhdas					
11	40x130	0-30	kyntökerros	1 kpl fajanssia	kaivettu koneella	6768273,82	360129,87	83,94
		30-41	puhdas					
12	40x130	0-40	kyntökerros		kaivettu koneella	6768270,38	360133,90	83,69
		40-50	hiesu					
13	40x130	0-30	kyntökerros		kaivettu koneella	6768263,99	360139,25	84,09
		30-38	puhdas					
14	40x130	0-33	kyntökerros		kaivettu koneella	6768253,36	360150,48	84,36
		33-41	puhdas					
15	40x130	0-38	kyntökerros		kaivettu koneella	6768235,93	360166,93	83,99
		38-45	puhdas					
16	40x150	0-41	kyntökerros		kaivettu koneella	6768219,74	360164,74	84,01
		41-60	puhdas					
17	40x150	0-32	kyntökerros		kaivettu koneella	6768235,20	360145,41	84,93
		32-53	puhdas					

18	40x130	0-31	kyntökerros		kaivettu koneella	6768245,54	360133,03	84,63
		31-46	puhdas					
19	40x140	0-35	kyntökerros	2 tiilensirua	kaivettu koneella	6768254,55	360123,44	84,89
		35-43	puhdas					
20	40x150	0-28	kyntökerros		kaivettu koneella	6768262,16	360114,31	85,39
		28-70	puhdas					
21	40x160	0-24	kyntökerros		kaivettu koneella	6768255,54	360099,74	84,93
		24-54	puhdas					
22	40x140	0-31	kyntökerros	1 tiilensiru	kaivettu koneella	6768246,53	360109,76	84,99
		31-55	puhdas					
23	40x130	0-31	kyntökerros	1 kpl punasavikera- miikkaa	kaivettu koneella	6768238,15	360119,20	84,71
		31-54	puhdas					
24	40x140	0-39	kyntökerros		kaivettu koneella	6768226,98	360131,44	84,38
		39-59	puhdas					
25	40x130	0-30	kyntökerros		kaivettu koneella	6768213,03	360147,68	84,25
		30-50	puhdas					
26	40x130	0-31	kyntökerros		kaivettu koneella	6768197,63	360138,13	84,61
		31-55	puhdas					
27	40x150	0-29	kyntökerros	1 tiilenkappale	kaivettu koneella	6768210,22	360123,47	84,17
		29-48	puhdas					
28	40x130	0-33	kyntökerros	1 kpl ohutta vihreää tasolasia, 1 kpl fajans- sia	kaivettu koneella	6768226,80	360105,76	83,70
		33-63	puhdas					
29	40x150	0-32	kyntökerros	1 kpl punasavikera- miikkaa	kaivettu koneella	6768238,48	360093,21	84,60
		32-58	puhdas					
30	40x120	0-32	kyntökerros		kaivettu koneella	6768246,64	360084,89	85,30
		32-45	puhdas					

31	40x130	0-26	kyntökerros	2 kpl punasavikera- miikkaa, 4 tiilenkappa- letta	kaivettu koneella	6768289,65	360134,49	86,39
		26-40	puhdas					
32	40x130	0-29	kyntökerros		kaivettu koneella	6768313,60	360102,27	84,17
		29-39	puhdas					
33	40x140	0-30	kyntökerros		kaivettu koneella	6768325,44	360085,14	84,55
		30-39	puhdas					
34	40x160	0-26	kyntökerros		kaivettu koneella	6768339,89	360064,52	84,37
		26-40	puhdas					
35	40x160	0-31	kyntökerros		kaivettu koneella	6768365,66	360025,91	83,91
		31-63	puhdas					
36	40x160	0-29	kyntökerros		kaivettu koneella	6768356,33	360022,18	82,50
		29-65	puhdas					
37	40x130	0-25	kyntökerros		kaivettu koneella	6768343,90	360039,67	84,48
		25-50	puhdas					
38	40x130	0-26	kyntökerros		kaivettu koneella	6768330,44	360057,53	85,02
		26-55	puhdas					
39	40x130	0-25	kyntökerros		kaivettu koneella	6768323,87	360069,12	86,60
		25-49	puhdas					
40	40x130	0-27	kyntökerros	1 kpl punasavikera- miikkaa	kaivettu koneella	6768313,50	360080,19	85,72
		27-46	puhdas					
41	40x150	0-23	kyntökerros		kaivettu koneella	6768302,35	360096,13	85,72
		23-55	puhdas					
42	40x140	0-28	kyntökerros	1 kpl kirkasta pullo- lasia, 1 palamattoman luun kappale, 1 kpl punasavikera- miikkaa, 1 kpl fajanssia, 1 tiilensi- ru	kaivettu koneella	6768286,70	360114,99	86,09
		28-59	puhdas					

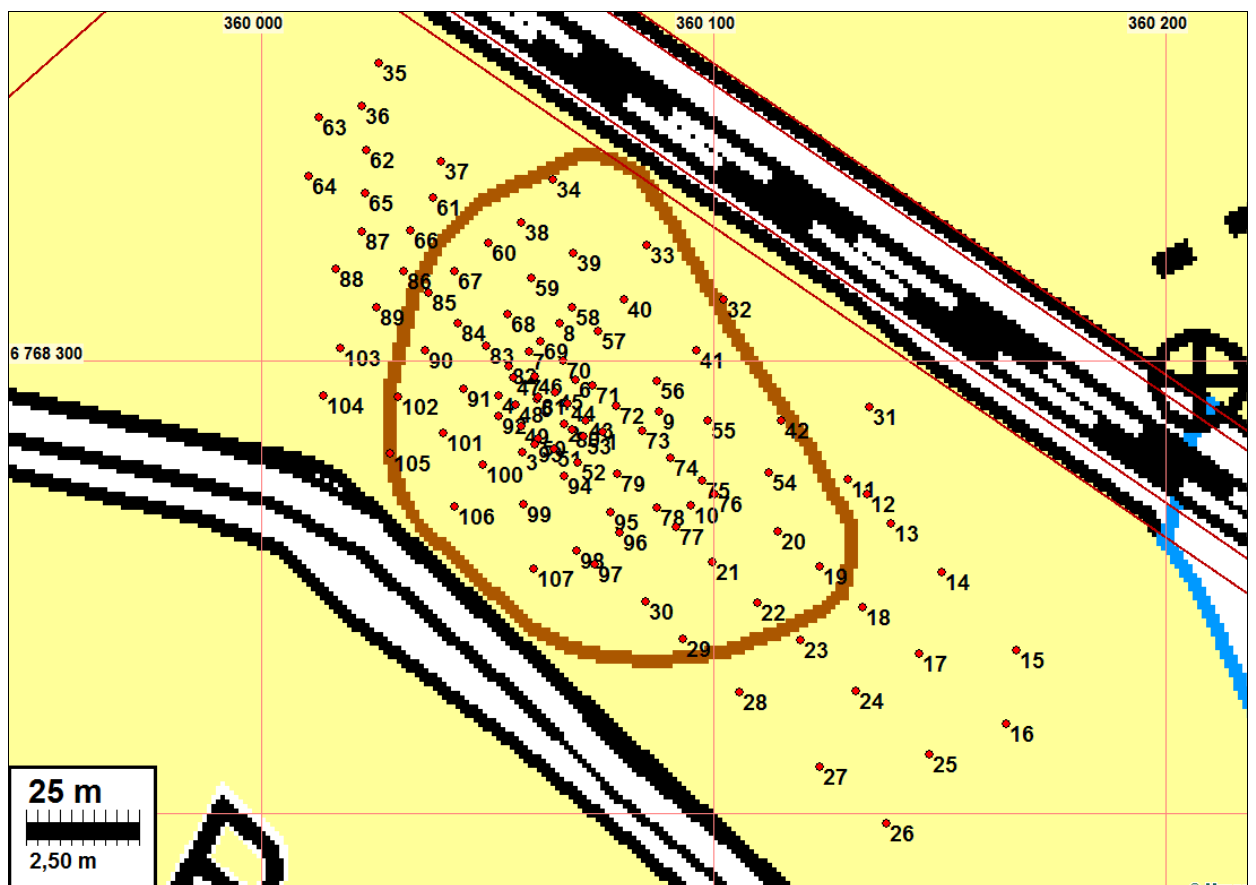
56	40x160	0-27	kyntökerros		kaivettu koneella	6768295,49	360087,43	86,31
		27-53	puhdas					
57	40x150	0-30	kyntökerros		kaivettu koneella	6768306,54	360074,52	86,01
		30-59	puhdas					
58	40x130	0-24	kyntökerros		kaivettu koneella	6768311,68	360068,64	85,60
		24-51	puhdas					
59	40x130	0-27	kyntökerros	1 tiilenkappale	kaivettu koneella	6768318,34	360059,66	85,69
		27-48	puhdas					
60	40x130	0-28	kyntökerros		kaivettu koneella	6768326,12	360050,27	84,99
		28-42	puhdas					
61	40x150	0-30	kyntökerros		kaivettu koneella	6768335,92	360038,04	83,88
		30-45	puhdas					
62	40x130	0-32	kyntökerros	1 tiilenkappale	kaivettu koneella	6768346,60	360023,24	83,09
		32-53	puhdas					
63	40x130	0-28	kyntökerros	1 kpl punasavikera- miikkaa	kaivettu koneella	6768353,64	360012,79	82,66
		28-59	puhdas					
64	40x130	0-38	kyntökerros		kaivettu koneella	6768340,74	360010,48	83,10
		38-48	puhdas					
65	40x130	0-30	kyntökerros	1 kpl punasavikera- miikkaa, 1 tiilenkappale	kaivettu koneella	6768336,98	360022,96	83,63
		30-51	puhdas					
66	40x130	0-32	kyntökerros	1 tiilensiru	kaivettu koneella	6768328,83	360033,12	84,16
		32-46	puhdas					
67	40x130	0-29	kyntökerros		kaivettu koneella	6768319,76	360042,80	84,79
		29-43	puhdas					
68	40x150	0-26	kyntökerros	3 kpl punasavikera- miikkaa	kaivettu koneella	6768310,36	360054,41	86,88
		26-39	puhdas					

69	40x140	0-28	kyntökerros		kaivettu koneella	6768304,34	360061,66	86,96
		28-50	puhdas					
70	40x160	0-26	kyntökerros	1 kpl punasavikera- miikkaa, 1 tiilensiru	kaivettu koneella	6768300,09	360066,75	86,67
		26-57	sekoittunut kerros	1 tiilenkappale n. 52 cm syv.				
		57-67	nokihippuja sis. kerros					
		67-74	puhdas					
		74-82	nokihippuja sis. kerros					
		82-90	puhdas					
71	40x160	0-26	kyntökerros	2 kpl punasavikera- miikkaa	kaivettu koneella	6768294,55	360073,25	86,30
		26-36	sekoittunut kerros					
		36-45	sekoittunut kerros, jossa hiiltyneitä ja maatu- neita oksien ja risujen kappaleita sekä halk. 15 cm kivi					
		45-55	sekoittunut kerros					
		55-58	tumma sekoittunut kerros					
		58-62	puhdas					
72	40x150	0-25	kyntökerros		kaivettu koneella	6768290,06	360078,45	86,51
		25-52	puhdas					
73	40x150	0-26	kyntökerros		kaivettu koneella	6768284,39	360084,14	86,66
		26-61	puhdas					
74	40x150	0-29	kyntökerros		kaivettu koneella	6768278,57	360090,43	86,62
		29-52	puhdas					
75	40x150	0-28	kyntökerros	3 tiilensirua	kaivettu koneella	6768273,54	360097,40	86,72
		28-61	puhdas					
76	40x150	0-34	kyntökerros	12 kpl fajanssia, 3 tiilensirua	kaivettu koneella	6768270,46	360100,37	86,84
		34-43	puhdas					
77	40x130	0-27	kyntökerros		kaivettu koneella	6768263,37	360091,84	85,16

		27-47	puhdas					
78	40x130	0-25	kyntökerros	2 tiilensirua	kaivettu koneella	6768267,50	360087,51	85,00
		25-36	puhdas					
79	40x150	0-25	kyntökerros	2 tiilensirua	kaivettu koneella	6768275,08	360078,78	85,22
		25-67	puhdas					
80	40x150	0-28	kyntökerros	1 kpl fajanssia, 2 tiilensirua	kaivettu koneella	6768284,74	360068,66	85,21
		28-48	puhdas					
81	40x150	0-31	kyntökerros	1 kpl fajanssia, 1 kpl punasavikeramiikkaa	kaivettu koneella	6768292,11	360061,19	85,65
		31-52	puhdas					
82	40x140	0-26	kyntökerros	1 takonaula	kaivettu koneella	6768298,85	360054,71	85,22
		26-38	puhdas					
83	40x150	0-26	kyntökerros	1 kpl kirkasta pullo-lasia, 1 kpl fajanssia, 1 kpl punasavikeramiikkaa, 1 tiilensiru	kaivettu koneella	6768303,37	360049,65	84,71
		26-44	puhdas					
84	40x160	0-30	kyntökerros		kaivettu koneella	6768308,37	360043,51	84,57
		30-46	puhdas					
85	40x160	0-31	kyntökerros	1 kpl fajanssia	kaivettu koneella	6768315,02	360036,91	84,00
		31-44	puhdas					
86	40x150	0-36	kyntökerros	1 kpl punasavikeramiikkaa, 2 tiilenkappaletta	kaivettu koneella	6768319,86	360031,50	83,61
		36-44	puhdas					
87	40x150	0-31	kyntökerros	2 tiilenkappaletta	kaivettu koneella	6768328,42	360022,20	83,36
		31-67	puhdas					
88	40x140	0-28	kyntökerros		kaivettu koneella	6768320,19	360016,62	83,44
		28-48	puhdas					
89	40x140	0-29	kyntökerros	1 kpl punasavikeramiikkaa	kaivettu koneella	6768311,76	360025,62	84,13
		29-38	puhdas					

90	40x160	0-28	kyntökerros, hieman nokea 27 cm syv.	1 tiilisen salaojaputken kappale	kaivettu koneella	6768302,30	360036,33	85,33
		28-42	puhdas					
91	40x130	0-29	kyntökerros		kaivettu koneella	6768293,87	360044,80	85,83
		29-37	puhdas					
92	40x130	0-25	kyntökerros	1 tiilenkappale, 1 muo- vinkappale	kaivettu koneella	6768287,68	360052,60	86,35
		25-40	puhdas					
93	40x130	0-27	kyntökerros		kaivettu koneella	6768281,52	360060,44	87,00
		27-48	puhdas					
94	40x130	0-27	kyntökerros	1 kpl fajanssia, 1 tiilen- siru	kaivettu koneella	6768274,59	360067,04	86,31
		27-42	puhdas					
95	40x160	0-27	kyntökerros	2 tiilensirua	kaivettu koneella	6768266,42	360077,20	88,46
		27-48	puhdas					
96	40x150	0-22	kyntökerros	1 kpl fajanssia, 4 tiilen- kappaletta	kaivettu koneella	6768262,09	360079,31	85,93
		22-29	puhdas					
97	40x160	0-27	kyntökerros		kaivettu koneella	6768254,98	360073,65	85,33
		27-34	puhdas					
98	40x160	0-27	kyntökerros	1 kpl punasavikera- miikkaa, 1 tiilensiru	kaivettu koneella	6768257,96	360069,78	81,67
		27-40	puhdas					
99	40x160	0-23	kyntökerros		kaivettu koneella	6768268,36	360057,93	85,36
		23-41	puhdas					
100	40x130	0-28	kyntökerros	1 tiilenkappale	kaivettu koneella	6768276,94	360049,00	85,38
		28-49	puhdas					
101	40x130	0-26	kyntökerros		kaivettu koneella	6768283,91	360040,33	84,66
		26-44	puhdas					
102	40x150	0-26	kyntökerros		kaivettu koneella	6768291,98	360030,36	85,98
		26-44	puhdas					

103	40x160	0-31	kyntökerros		kaivettu koneella	6768302,65	360017,49	83,96
		31-46	puhdas					
104	40x150	0-29	kyntökerros		kaivettu koneella	6768292,33	360013,67	83,17
		29-46	puhdas					
105	40x140	0-29	kyntökerros		kaivettu koneella	6768279,41	360028,40	84,68
		29-34	puhdas					
106	40x140	0-24	kyntökerros		kaivettu koneella	6768267,73	360042,80	84,25
		24-48	puhdas					
107	40x150	0-23	kyntökerros		kaivettu koneella	6768253,95	360060,19	85,70
		23-36	puhdas					



Valokuvia

Koekuoppa kaivetaan, kaivuria käyttää T. Rostedt



Kuopasta kaivettu maa tutkitaan. Seulomassa Hannu Poutiainen.,
Kuoppa mitataan ja dokumentoidaan, Timo Sepänmaa





koeijan itäpäätä

Koeojaa





Koekuoppa 42



Koekuoppa 2



Tölkinmäenvainiota itään, edessä Rautamontie



Tölkinmäenvainio taustalla Rautamontien takana. Kaakkoon.
