

**Inkoo
Joddböle
Maa-aineksen tuotantoalueen
laajennusalueen
muinaisjäännösinventointi
2013**



**Timo Jussila
Timo Sepänmaa**



Kustantaja: Pöyry Finland Oy

Sisältö:

Perustiedot	2
Yhteenveto	3
Yleiskartta	3
Vanhoja karttoja	6
Inventointi	10
Muinaisjäännökset	11
INKOO 60 KOHAGEN	11
INKOO 61 KOLAKÄRR.....	13
INKOO 64 KÄRRÄNGEN	15
INKOO 85 NYÄNGEN, OXHAGABERGET	16
INKOO 103 SJÖMANSBERGET 1	18
INKOO 118 SVARTBÄCK	19
INKOO 179 NYÄNGEN 2	21
INKOO 181 JODDBÖLE 2.....	22
INKOO 182 JODDBÖLE.....	24
Muut havainnot	25
A, kiviaita.....	25
B, kivirakenne.....	26
C, Rajamerkit.....	29
D, Rajamerkit.....	31

Kansikuva: Luontaista rakkakivikko (ns. pirunpeltoa) Grävlingsberget:in etelärinteellä, jokenkin Litorinatransgression rajan korkeustasoilla (n. 37 m). Samanlainen on myös Sjömansbergetin laella, yli 40 m tasolla..

Perustiedot

Alue: Inkoon Joddböle, maa-ainesoton tuotannon nostamisalueen suunnittelualue, Inkoon hiilivoimalan pohjois-, koillis- ja länsipuolella.

Tarkoitus: Tarkistaa onko alueella vielä havaitsemattomia kiinteitä muinaisjäännöksiä.

Työaika: Maastotyö kesäkuussa 2013

Kustantaja: Pöyry Finland Oy

Tekijät: Mikroliitti Oy, Timo Jussila ja Timo Sepänmaa.

Aiemmat tutkimukset: Johanna Seppä inventointi v. 2007. Jussila & Sepänmaa inv. 2012.

Tulokset: Alueella havaittiin yksi hiilihaudan jääne joka katsottiin muinaisjäännökseksi. Joddbölen vanha kylätontti katsottiin osin (mahdolliseksi) muinaisjäännökseksi. Alueella on aiemmin havaittu erilaisia kivirakenteita ja havaittiin nyt rajamerkkejä ym. kivirakenteita. Vanhoja karttoja tarkastelemalla nämä todettiin suhteellisen nuoriksi ja ne ovat peräisin ilmeisesti 1800-1900-luvuilta. Ennestään alueelta tunnettiin kuusi kiinteää muinaisjäännökstä.



Selityksiä: Kohteiden numerointi on epävirallinen, vain tätä raporttia varten karttaviitteeksi. Koordinaatit "NE" ovat ETRS-TM35FIN (Euref) ja "PI" kkj yhtenäiskoordinaatit (ykj), "XY" kkj peruskoordinaatit. Kartat ja ilmakuvaotteet ovat ETRS-TM35FIN koordinaatistossa. Kartta ja ilmakuvapohjat Maanmittauslaitoksen maastotietokannasta kesällä v. 2013 ellei toisin mainittu. Valokuvia ei ole talletettu mihinkään viralliseen arkistoon eikä niillä ole mitään kokoelmattunusta. Valokuvat digitaalisia. Valokuvat ovat tallella Mikroliitti Oy:n serverillä ja varmuuskopiolevyillä.

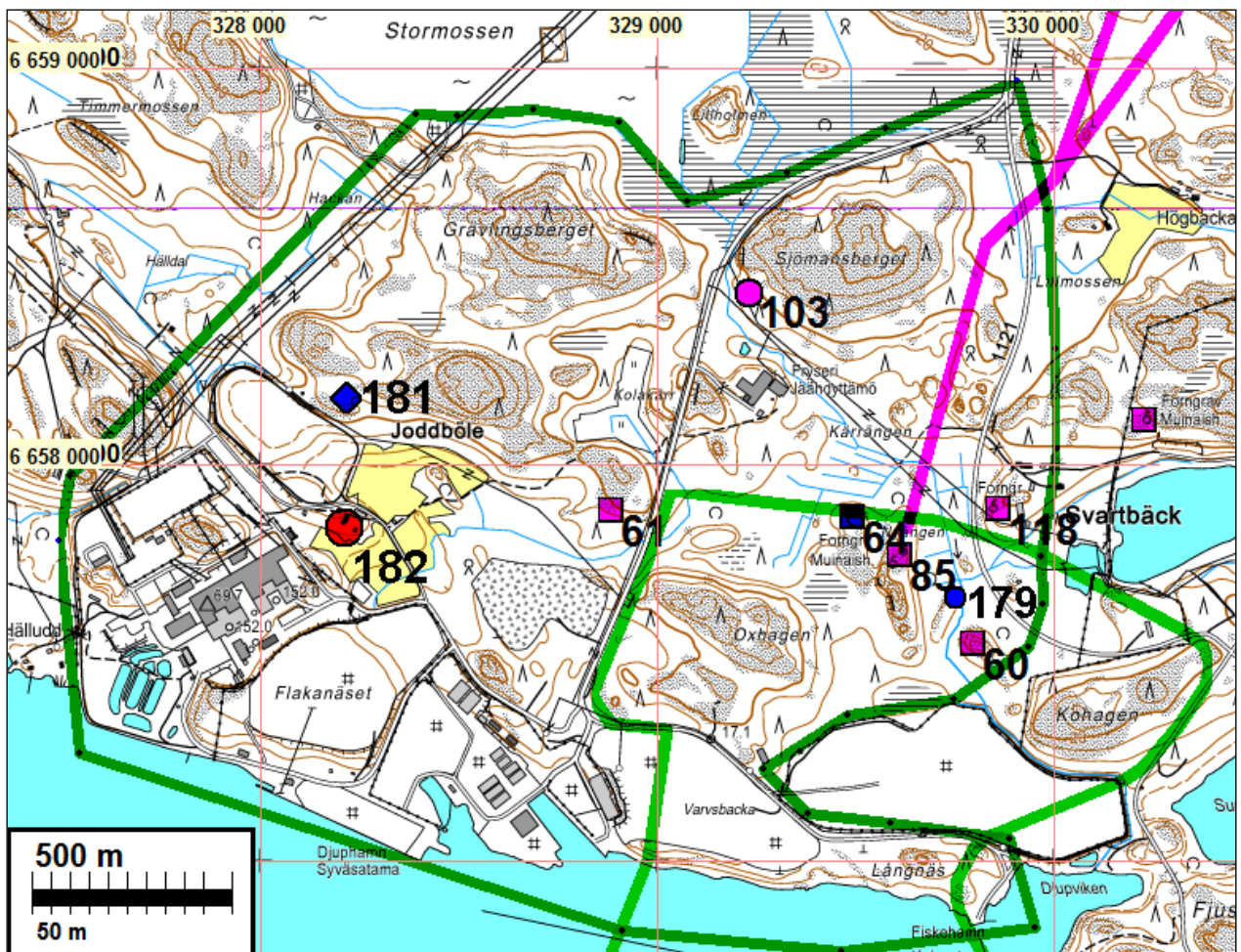
Yhteenveto

Alueella sijaitsevat seuraavat kiinteät muinaisjäännökset:

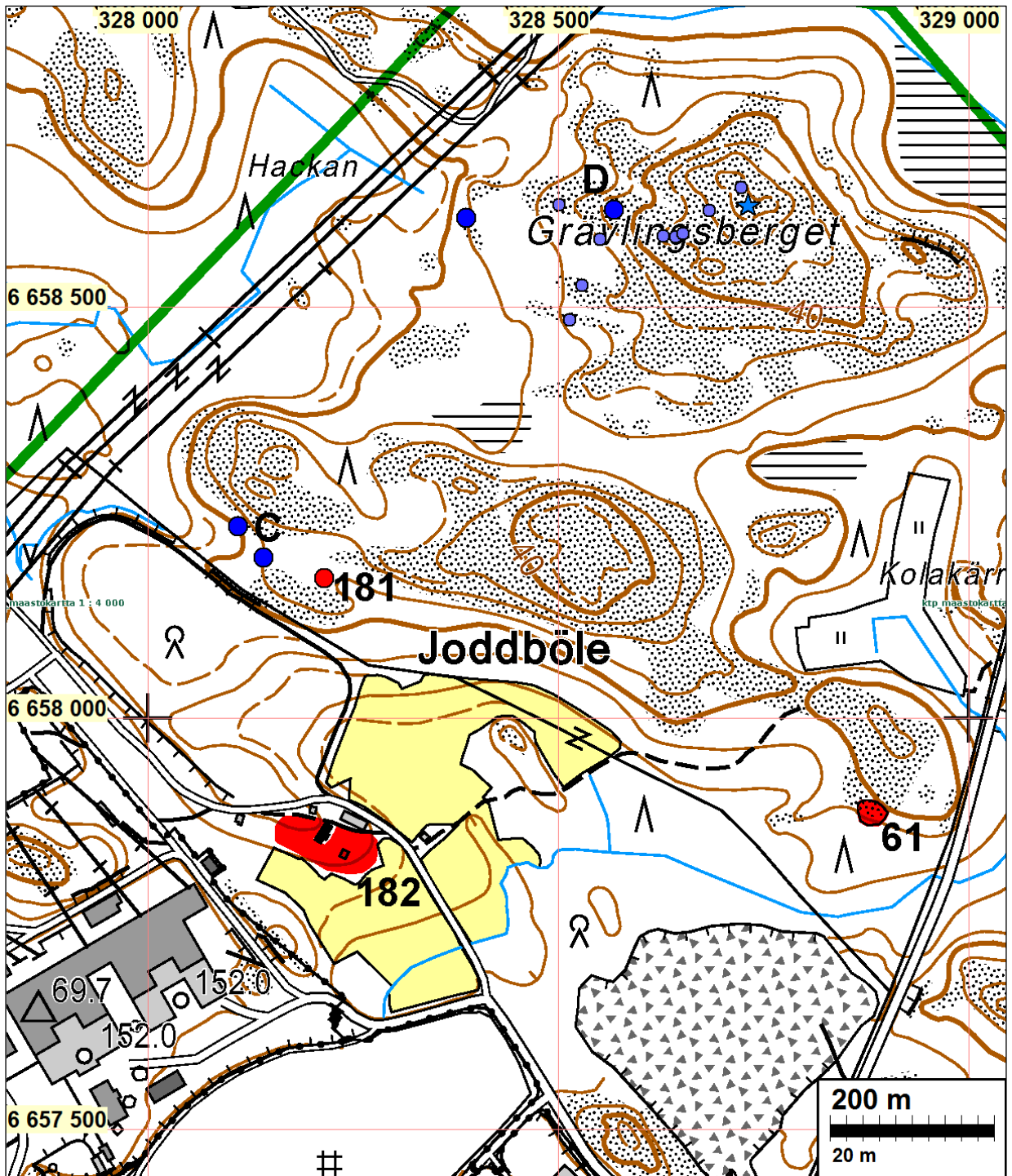
Nro	Nimi	Ajoitus	Laji	Tyyppi	N	E
61	KOLAKÄRR	varhaismetallik.	hautapaikat	röykkiöt	6657887	328883
64	KÄRRÄNGEN	rautakautinen	kivirakenteet	röykkiöt	6657868	329490
85	NYÄNGEN	varhaismetallik	kivirakenteet	röykkiöt	6657770	329606
103	SJÖMANSBERGET 1	esihistoriallinen	asuinpaikka		6658436	329232
118	SVARTBÄCK	varhaismetallik	kivirakenteet	röykkiöt	6657890	329858
179	NYÄNGEN 2	historiallinen	muu	röykkiö	6657694	329750
181	JODDBÖLE 2	historiallinen	valmistus	hiilihauta	6658170	328215
182	JODDBÖLE	historiallinen	asuinpaikka	kylätontti	6657839	328233

Alueella on rajamerkkejä ja muita asutukseen liittyviä vanhoja kivirakenteiden jäännöksiä. Ne todettiin suhteellisen nuoriksi, 1800-l lopun tai 1900-luvun kivirakenteiksi: kiviaita, rajamerkkejä ja rakennukseen liittyvä rakenne (mahd. riihen tai saunan kiukaan jääne).

Yleiskartta

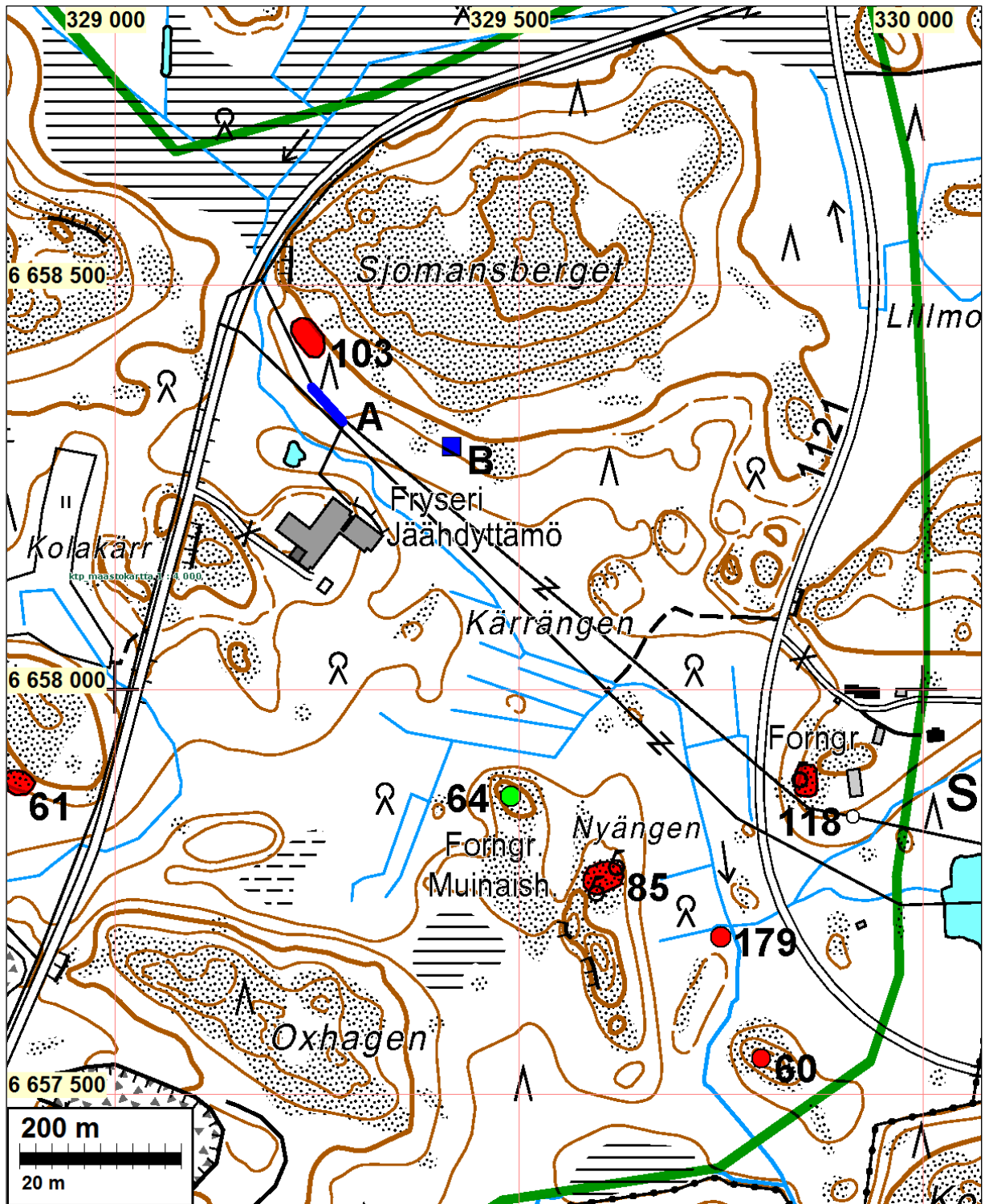


Tumman vihreällä tutkimusalueen rajaus. Vuonna 2012 tutkittu alue (kaakkoiskulmassa) vaaleammalla vihreällä. V. 2012 tutkittu maakaasuputken linjaus sinipunaisella. Alueen muinaisjäännökset eri symbolein. Numero viittaa tämän raportin kohdenumeroon.



Alueen länsiosa

Tumman vihreällä tutkimusalueen rajaus. Muinaisjännökset ja muinaisjännösalueet punaisella. Numero viittaa tämän raportin kohdenumeroon. Muut havainnot sinisellä - rajamerkkejä, kirjain viittaa raportin kohteeseen.



Alueen länsiosia

Tumman vihreällä tutkimusalueen rajaus. Muinaisjännökset ja muinaisjännösalueet punaisella. Numero viittaa tämän raportin kohdenumeroon. Muut havainnot sinisellä – kiviaita ja kivirakenne, kirjain viittaa raportin kohteeseen.

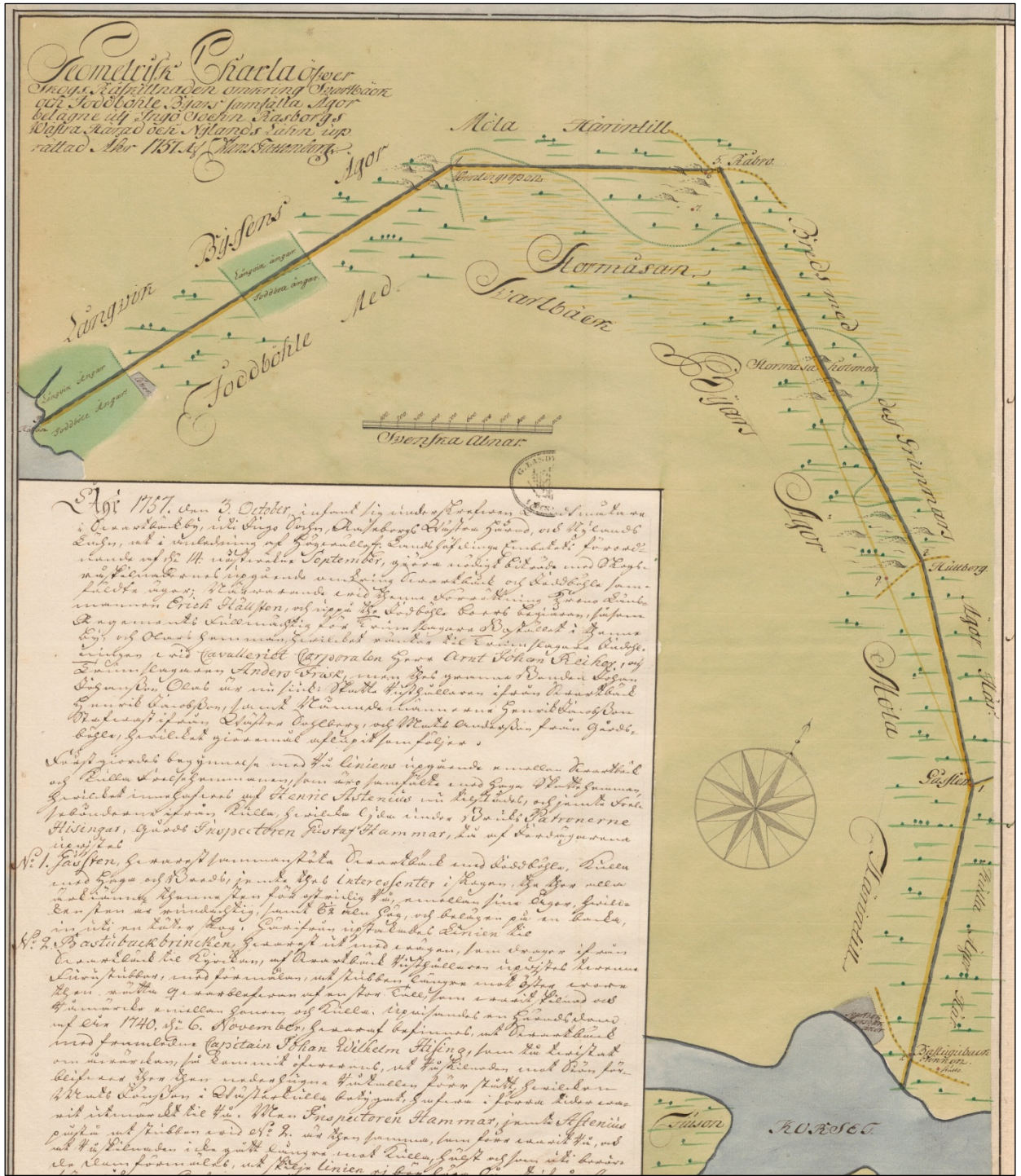
Kohde 64 (vihreä pallo) on pois kaivettu muinaisjännös, ei suojelukohde.

Vanhoja karttoja

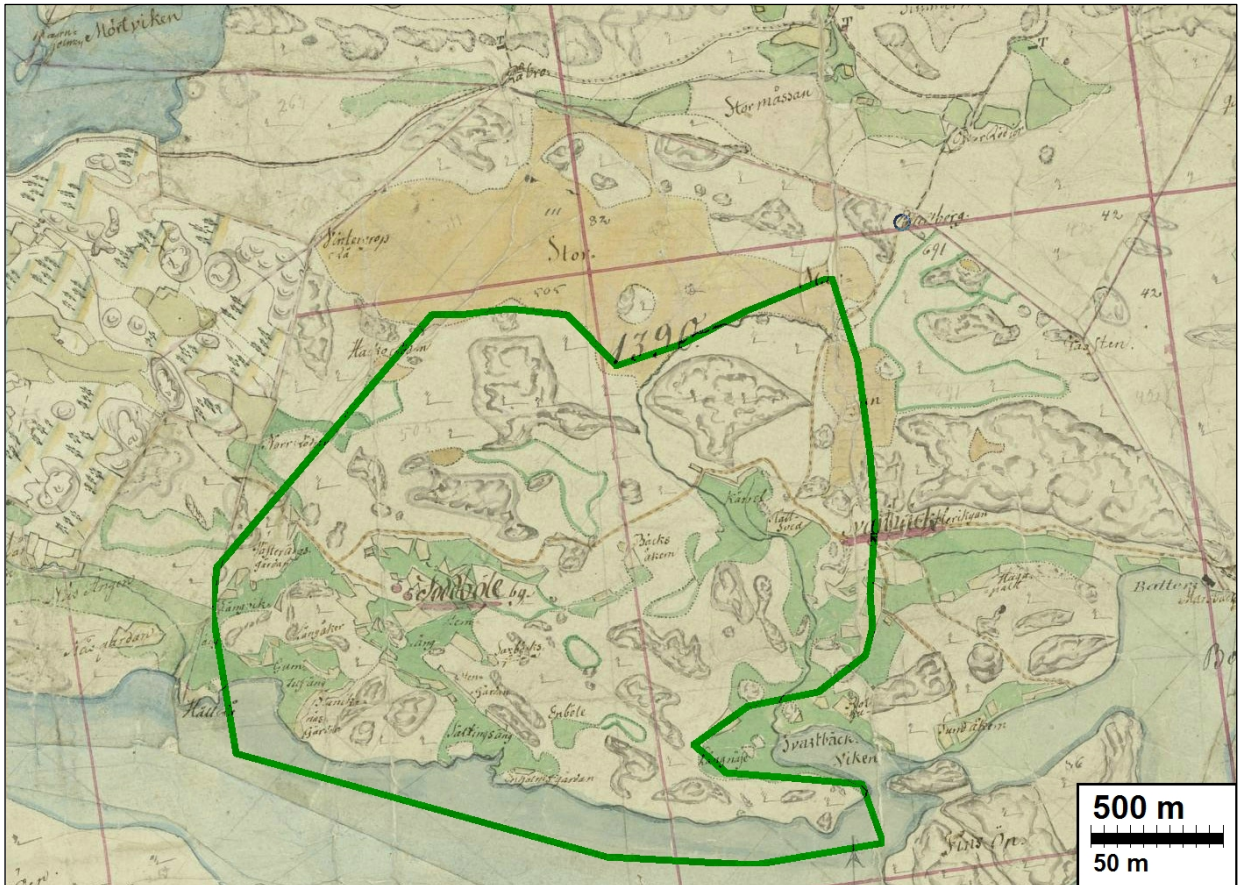


Joddböle Karta öfver åker och äng 1703 (B13 8/1)

(Kansallisarkiston digitaaliarkisto)



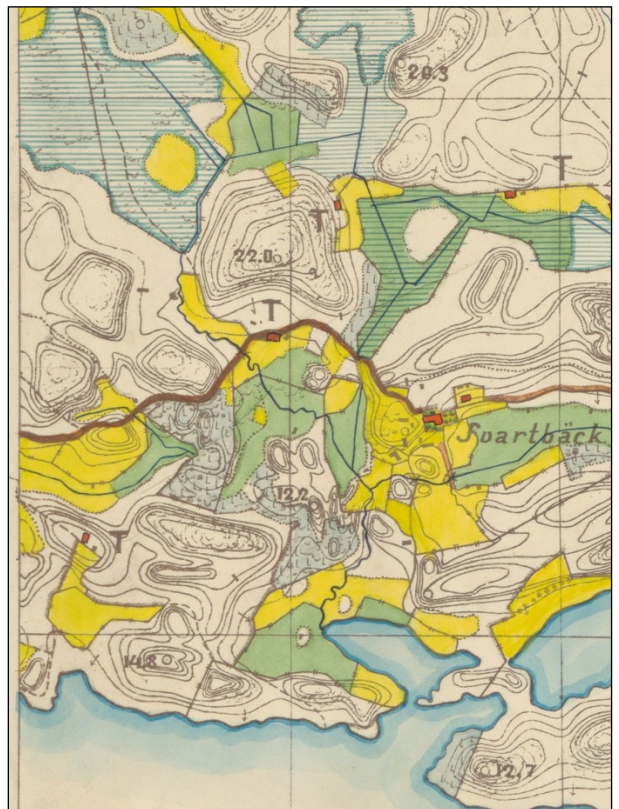
Joddböle och Svartbäck Rågängskarta med beskrifning_1757 (B138/2)
 Joddbölen rajat v. 1757. Kylätöntti jää tekstiosuuden alle.
 (Kansallisarkiston digitaaliarkisto)



Ote Inkoon pitäjänkartasta v. 1842. Tutkimusalue piirretty päälle vihreällä.
(Kansallisarkiston digitaaliarkisto)

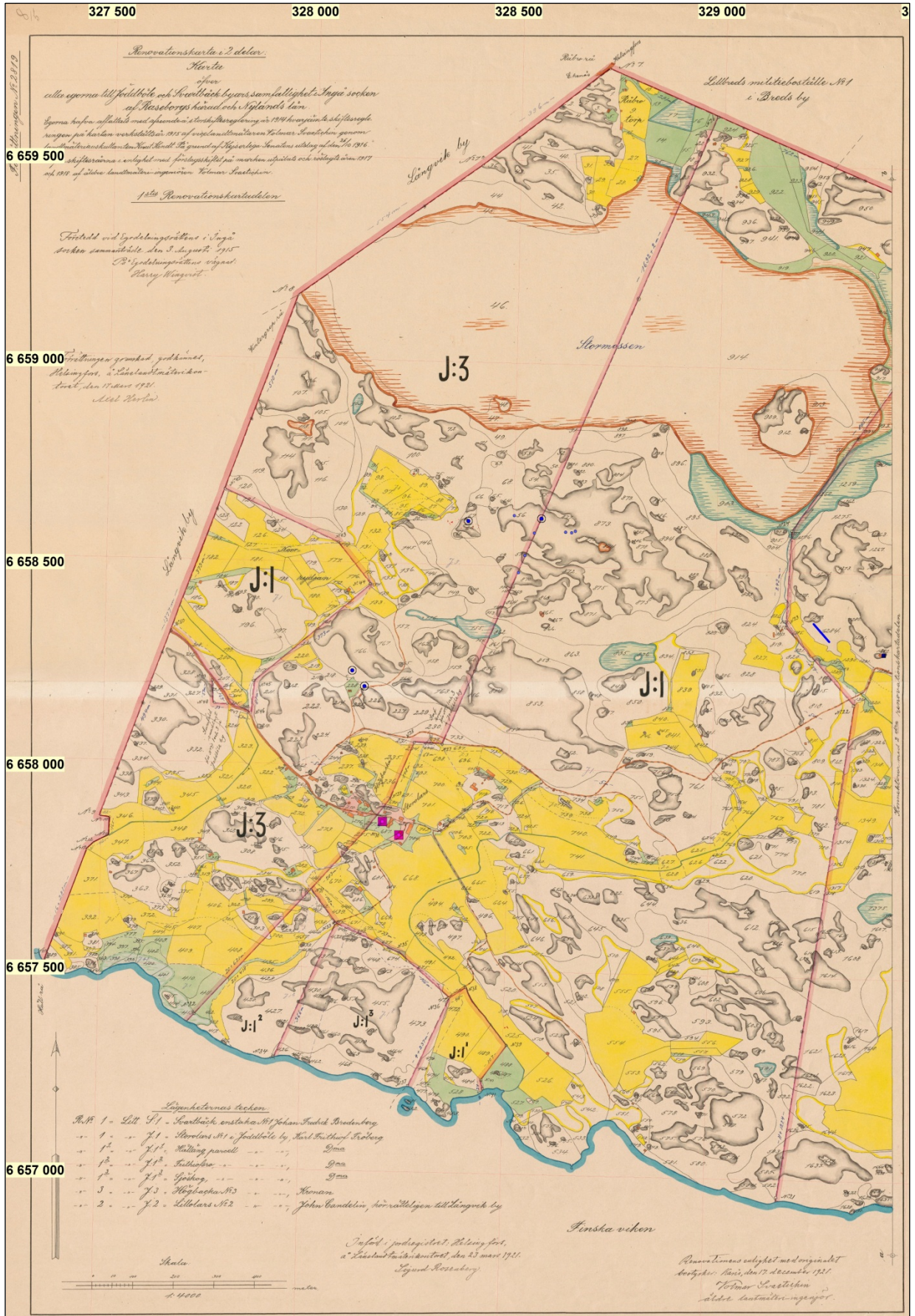


alueen länsiosa



alueen itäosa

Ote topografikartasta v. 1872



Isjakokarta v. 1917-1918. (B13 8/5). Påälle merkitty nykyinen koordinaatisto sekä havaittuja rajamerkkejä ym. sinisellä, sekä 1842 kartalta Joddbölen talonpaikat.

(Kansallisarkiston digitaaliarkisto)

Inventointi

Joddbölen teollisuusaluetta suunnitellaan laajennettavaksi. Alueelle suunnitellaan mm. kallioaineksen ottoa (louhinta) sekä maa-aineksen varastointia ja läjitystä. Alueen kaavakonsultti, Pöyry Finland Oy tilasi hankkeen suunnittelualueen muinaisjäännösinventoinnin Mikroliitti Oy:ltä. Inventointi suoritettiin hyvissä maastotutkimusolosuhteissa kesäkuussa v. 2013. Alueen rakentamattomat osat katsottiin kattavasti.

Vuonna 2012 inventoitiin suunniteltu Ing-terminaalialue alueen kaakkoisosassa, sekä maakaasuputkilinjaus alueen itäosassa (Jussila & Sepänmaa: Inkoo-Siuntio maakaasuputkilinjan muinaisjäännösinventointi, <http://mikroliitti.pp.fi/1-julkisetrareportit/Inkoo/>). Näitä alueita ei nyt katsottu uudestaan. Vuonna 2007 alueella inventoi Johanna Seppä, tutkien alueen varsin perusteellisesti (Johanna Seppä: Inkoo Joddböle. arkeologinen osainventointi asemakaava-alueella, http://kulttuuriymparisto.nba.fi/netsovellus/rekisteriportaali/mjhanke/read/asp/hae_liite.aspx?id=108585&ttla, http://kulttuuriymparisto.nba.fi/netsovellus/rekisteriportaali/mjhanke/read/asp/hae_liite.aspx?id=108585&tttyyppi=pdf&kunta_id=149).

Pyyntikulttuurin rantasidonnaisia asuinpaikkoja voi hankealueelta löytää jo n. 6-7 m korkeustasolta alkaen (ajanlaskun alku). Merkittävä korkeustaso on 15-20 m välillä (kivikauden loppu/pronssikauden alku). Useimmat rökkiöhaudat sijaitsevat kallioilla joiden juuret ovat 15 m korkeustasolla tai sen alapuolella - tai ainakin kallioilla joista on hyvä näkyvyys ko. korkeustasolla sijainneeseen Itämeren rantaan. Periaatteessa alueelta, lähinnä sen pohjoisosista, voi löytää varhaismesoliittisia asuinpaikkoja n. 65 m korkeustasolle asti, mikä on Ancylostransgression (n. 8200 eKr.) maksimikorkeus. Näin ollen lähes koko alue korkeustasonsa puolesta sellaista, josta periaatteessa voi löytää esihistoriallisia muinaisjäännöksiä.

Historiallisena aikana alue on kuulunut kokonaisuudessaan Joddbölen talon maihin ja kylänä (by) talo on mainittu 1600-luvulta lähtien ja ensimmäinen maininta 1540, jolloin talo osana Estby:tä.

Alue on kallioista. Alueen eteläosissa ja kallioalueiden reunamilla, sekä purolaaksossa on paikoin hiekkakerrostumia muutoin ylempillä tasoilla moreenia ja alemmilla tasoilla hiesua.

Ennestään tunnetut jäännökset - joita ei tarkastettu v. 2012 – tarkastettiin. Joddbölen talon koillispuolella olevan kalliomäen etelärinteet katsottiin tarkoin. Seillä havaittiin hiekkamaaperäisiä ja vähäkivisiä maastonkohtia, jotka olisivat sopivia esihistoriallisille asuinpaikoille. Alempana rinteessä, pellon reunamilla on myös hyvää maastoa rautakautiselle asuinpaikalle. Alueelle tehtiin runsaan puoleisesti koekuoppia, mutta mitään esihistoriaan viittaavaa ei havaittu. Grävlingsberget:in pohjoisrinnettä kiertää hyllymäinen tasanne, joka on monin paikoin maaperältään lähes kivetöntä hiekkaa ja siten oivaa maastoa pyyntikulttuurin asuinpaikoille, myös korkeustasonsa puolesta. Alueelle tehtiin runsaasti koekuoppia mutta mitään havaintoa esihistoriasta ei saatu. Kalliomäkien maapeitteisiä alarinteitä tutkailtiin kattavasti muuallakin. Kallioiden lakialueet käveltiin läpi.

Ennestään tunnettujen muinaisjäännösten lisäksi alueella havaittiin hiilihaudan jäännös. Joddbölen vanha kylätontti arvioitiin – ainakin alustavasti – muinaisjäännöskelpoiseksi. Lisäksi alueella havaittiin vanhoja, käytöstä poistuneita rajamerkkejä, mutta nämä todettiin vanhoja karttoja tarkastelemalla ilmeisen nuoriksi 1900-luvulla tai osin ehkä 1800 luvulla tehdyiksi.

Espoo 23.6.2013

Timo Jussila

Muinaisjäännökset

Kohdekuvaukset on osin otettu v. 2012 raportista.

INKOO 60 KOHAGEN

Mjtunnus: 1000009755
 Rauh.lk: 2
 Ajoitus: varhaismetallikautinen
 Laji: hautapaikat: hautaröykkiöt

Koordin: N: 6657 550 E: 329 796 Z: 17
 X: 6656 423 Y: 2497 166
 P: 6660 346 I: 3329 897

Tutkijat: Johanna Seppä 2007 inventointi, Jussila & Sepänmaa 2012 inventointi

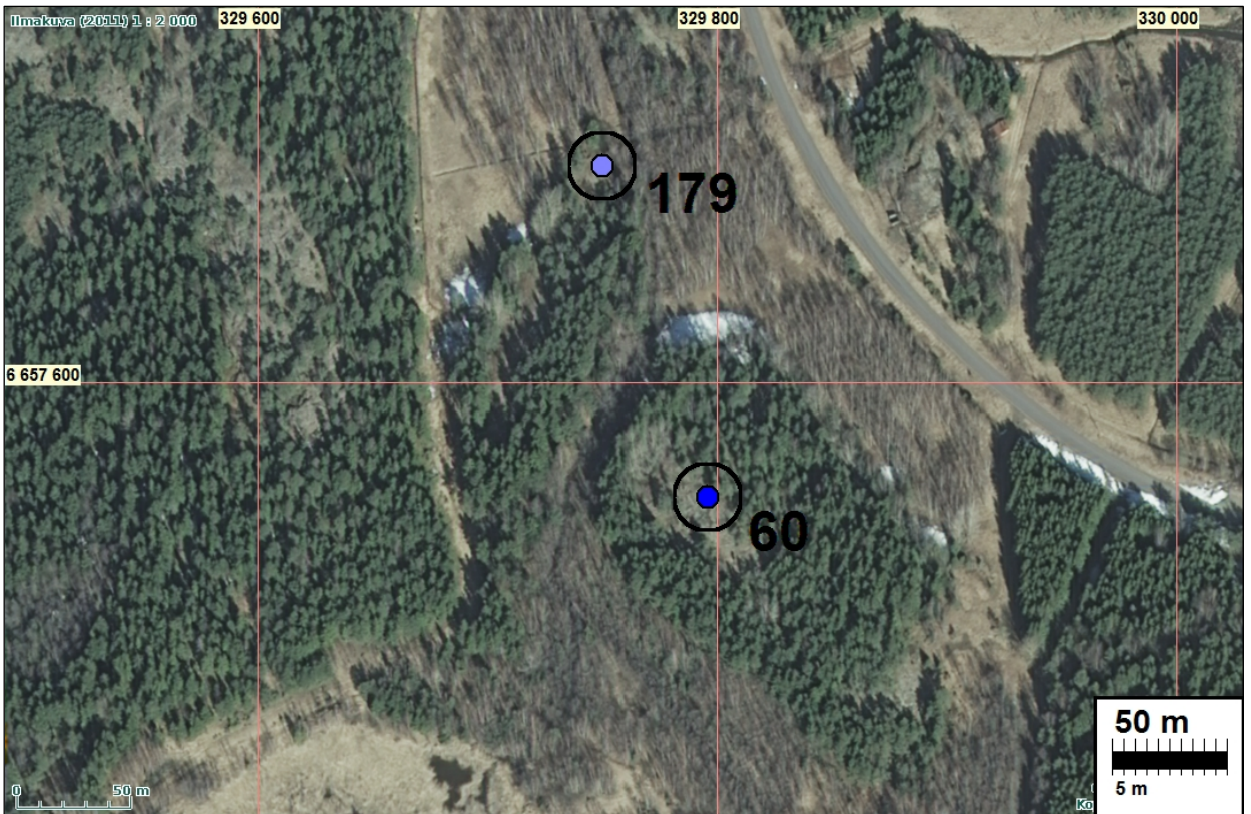
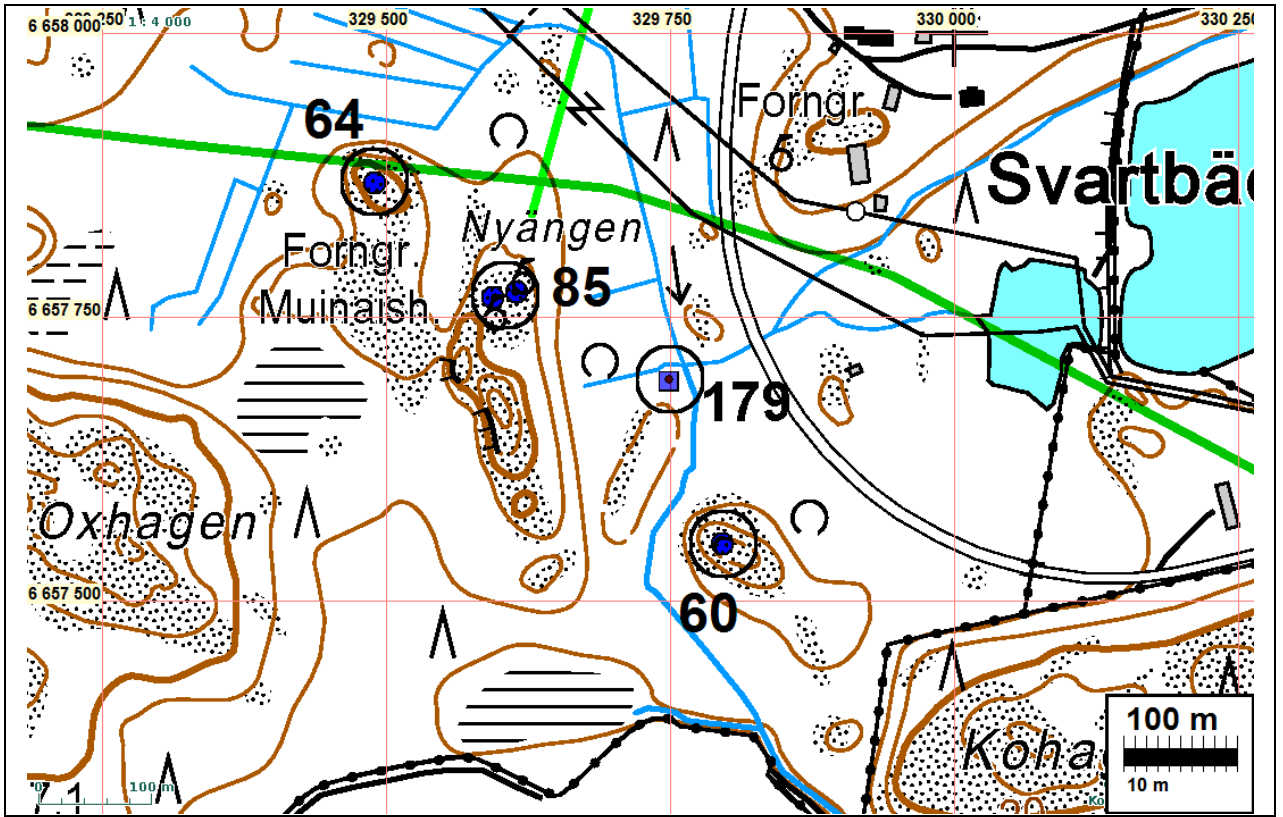
Sijainti: Inkoon kirkosta 3,9 km etelälounaaseen

Huomiot: Muinajäännösrekisteri: Röykkiö sijaitsee Stormossenista Djupvikeniin laskevan puron ja öljysatamaan vievän tien välissä aitauksen ulkopuolella 300 metriä portista länteen. Paikalla on pieni kallio metsän keskellä aivan purouoman partaalla. Kallion itäpuolella kulkee pieni ajoura sataman aidan reunaa. Röykkiö on kallion länsipäässä. Mäki laskee länteen ja etelään kohti merta ja soistunutta lahdelmaa, joka on nykyisin jonkinlaisena läjitysalueena. Nyängenin röykkiöt sijaitsevat puron länsipuolella vain 200 metrin päässä. Kalliota peittää jäkälä ja ympäristö on tiheää metsää. Kohde löytyi vuoden 2007 inventoinnissa. Kalliolla oli hajallaan 4 x 2 metrin alalla suurehkoja pyöreitä 30 - 40 cm kokoisia kiviä, joita näytti olevan kieritetty kallion koloon kiveyksen pohjoispuolelle. Kivet ovat peittyneet kasvillisuuteen. Mitään rakenteita kiveyksessä ei näyttänyt olevan enää jäljellä. Kohteesta ei voi varmasti sanoa, että kyseessä on hautaröykkiön jäännös. Ympäristön muiden vastaavien kiveysten perusteella se vaikuttaa todennäköiseltä vaihtoehdolta.

Jussila & Sepänmaa 2012:

Paikalla on kallion päällä joitain kiviä hajallaan mutta rykelmässä. Kallion notkelmissa on samoin joitain kiviä. Kivistä en saa selkoa ovatko ne luontaisesti siinä missä ovat vai onko kyseessä röykkiön jäänteet. Kumpikin oletamus - luontainen/ihmistekoinen - on mahdollista. Monilla kallioilla on vastaavankaltaisia luontaisia kivikkoja, mutta tämä on ainoa tällä kallionyppylällä.





INKOO 61 KOLAKÄRR

Mjtunnus: 1000009753

Rauh.lk: 2

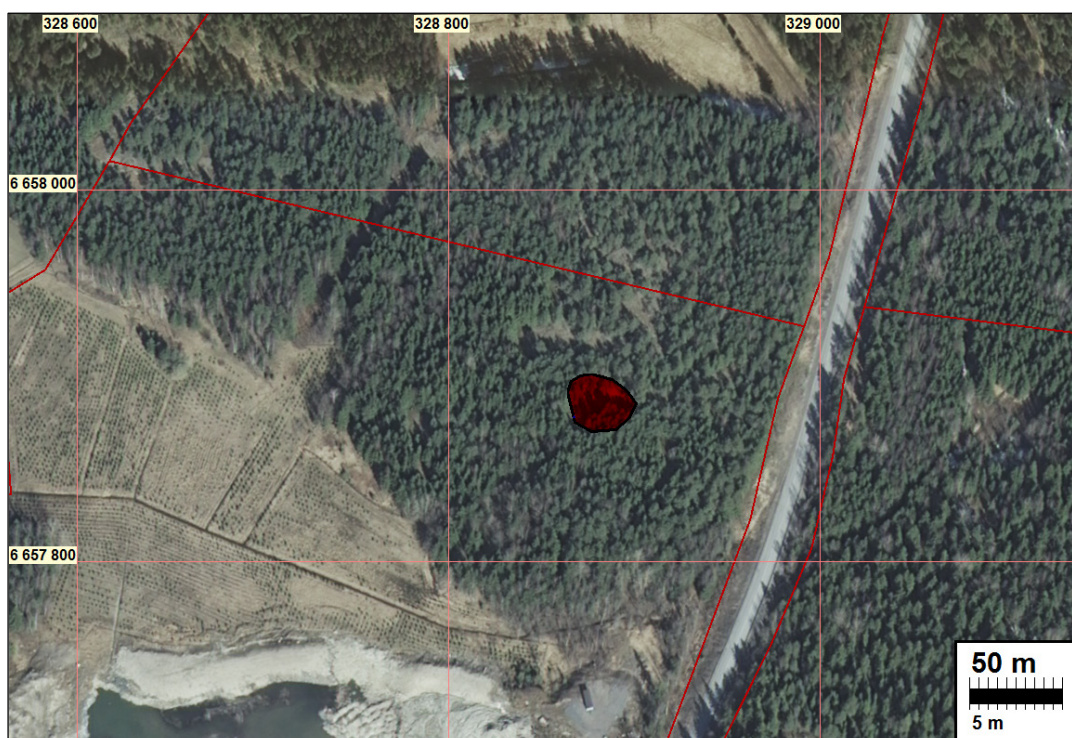
Ajoitus: varhaismetallikautinen
Laji: hautapaikat: hautaröykkiötKoordin: N: 6657 887 E: 328 883 Z: 20
X: 6656 718 Y: 2496 239
P: 6660 683 I: 3328 984

Tutkijat: Johanna Seppä 2007 inventointi, Jussila T tarkastus 2012

Sijainti: Inkoon kirkosta 4,5 km lounaaseen

Huomiot: Seppä 2007: Röykkiö sijaitsee Joddbölen kylän peltojen ja Kolakärrin pellon välisellä kalliomäellä, mäen eteläreunalla, satamasta noin 600 metriä pohjoiseen. Satamaan vievä tie kulkee mäen itäsvuolteen ja tieltä on matkaa röykkiölle 100 metriä länteen. Mäellä on useita kalliopaljastumia ja röykkiö on jäkälän ja sammalten peittämällä mäen eteläreunan loivasti etelään laskevalla kalliolla. Kallion alla eteläpuolella on tiheää metsää. Kohde löytyi vuoden 2007 inventoinnissa. Röykkiö ei ole kallion korkeimmalla kohdalla, eikä myöskään alareunassa vaan keskimmäisen kallioportaalan laidalla, pitkittäisesti kaakko-luodesuuntaisesti. Kiveyksen koko on noin 10 x 5 metriä ja siitä on jäljellä vain yksi kivikerros. Kivet ovat pyörityneitä, jäkälän peittämiä, päänkokoisia eikä kiveyksessä ole mitään erityisiä rakenteita. Kiveyksen keskeltä otettiin GPS-mittaus. Kohteesta ei voi varmasti sanoa, että kyseessä on hautaröykkiön jäännös. Ympäristön muiden vastaavien kiveysten perusteella se vaikuttaa todennäköiseltä vaihtoehdolta.

Jussila & Sepänmaa 2013: Röykkiö – tai kivikko – on entisellään. Mielestämme varsin todennäköisesti kyseessä voisi olla esihistoriallisen hautaröykkiön jäännös.





Mahdollisen röykkiön jäännös taustan kalliolla. Kuvattu suuntaan 76.
Alla suuntaan 103.



Mahdollinen hajotetun röykkiön pohja. Kuvattu suuntaan 229.

INKOO 64 KÄRRÄNGEN

Mjtunnus: 149010059

Rauh.lk: 3 (ei ole suojelukohde, täysin tutkittu ja tuhoutunut muinaisjäänös)

Ajoitus: rautakautinen

Laji: kivirakenteet: röykkiöt

Koordin: N: 6657 868 E: 329 490 Z: 20

X: 6656 727 Y: 2496 846

P: 6660 664 I: 3329 591

Tutkijat: Juha Laurén 1993 tarkastus, Henrik Jansson ja Jaakko 2002 inventointi, Kaarlo Katiskoski 2005 tarkastus, Sirkka-Liisa Seppälä 2006 kaivaus, Jussila & Sepänmaa 2012 inventointi

Sijainti: Paikka sijaitsee Inkoon kirkosta 4,3 km lounaaseen.

Huomiot: Muinaisjäänösrekisteri: Svartbäckin kylässä, Svartbäckin tilan päärakennuksesta n. ½ km länteen ja Inkoon satamatiestä n. 300 m länteen on kallioalueen pohjoispään korkeimman kohdan vieressä yksi kiviröykkiö. Se on halkaisijaltaan 4 m ja korkeudeltaan n. 0,6 m. Röykkiö on paikannettu v:n 1993 inventoinnissa, muttei ole ollut tiedossa v:n 1929 inventoijalle, joka on tarkastanut Nyängenin Oxhaga-bergetin kaksi röykkiötä n. 140 m kaakon suunnassa. Röykkiö on osittain tuhoutunut. Ainakin sen keskustaa on kaiveltu ja kiviä on siirretty idän suunnalle. Vain sen alimmat kivikerrokset ovat jäljellä. V:n 2005 tarkastuksessa röykkiön voitiin kuitenkin todeta välttyneen uudemmilta kaiveluilta ja muinaiset vauriotkin olivat jälkälöityneet. Aluetta koskevan suunnitellun kiviaineksen oton takia röykkiö kaivettiin ja lähialue kartoitettiin vuonna 2006. Kiveyksen alaisesta kalliohalkeamasta löytyi meripihkariipus, pii-iskos sekä vähän tarkemmin määrittämätöntä palanutta luuta mahdollisen polttohautauksen merkinä. Puuhiilen kahden ajoituksen mukaan hautaus ajoittuu todennäköisimmin 800-1000-luvulle, viikinkiaikaan. Riipuksen vastineita ei tunneta Suomesta. Viereisestä erillisestä kiveyksestä lännen suunnalla löytyi historiallisen ajan löytöjä, mm. liitupiipun pesä. Lähiympäristön tarkastuksissa ja koekuopista ei todettu ennestään tuntemattomia muinaisjäänöksiä.

Jussila & Sepänmaa 2012: Röykkiö on ns. pois kaivettu ja kalliopinta puhdas siinä missä se on ollut. Ympäriällä on puretun röykkiön kivikasoja.

Kartta s. 12

Kallionyppylä jolla röykkiö on sijainnut. Tutkitun röykkiön kiviä etualalla.



INKOO 85 NYÄNGEN, OXHAGABERGET

Mjtnus: 149010021

Rauh.lk: 2

Ajoitus: varhaismetallikautinen

Laji: kivirakenteet: rökkiöt

Koordin: N: 6657 770 E: 329 606 Z: 17,5

X: 6656 634 Y: 2496 966

P: 6660 566 I: 3329 707

Tutkijat: Erik Nylund 1929 inventointi, Juha Laurén 1993 inventointi, Henrik Jansson ja Jaakko 2002 inventointi, Kaarlo Katiskoski 2005 tarkastus, Sirkka-Liisa Seppälä 2006 kaivaus, Jussila & Sepänmaa 2012 inventointi

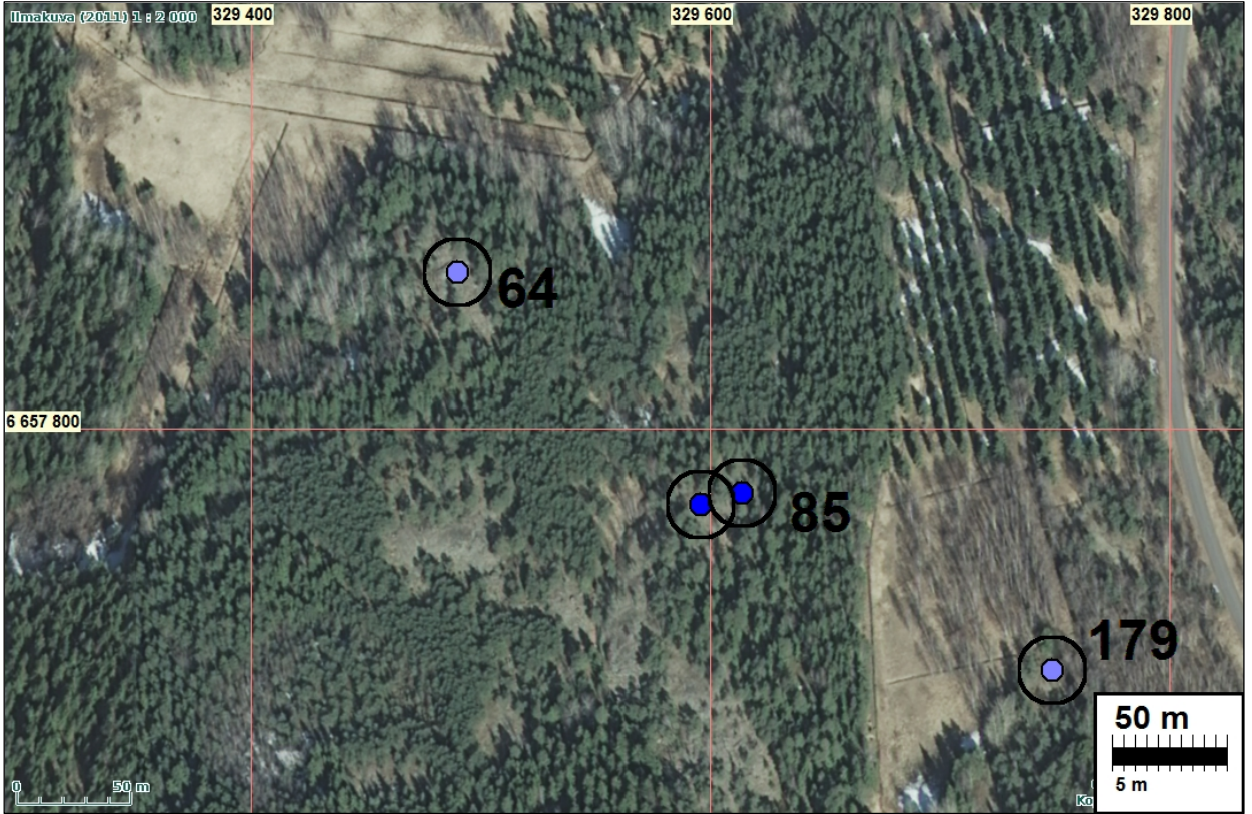
Sijainti: Inkoon kirkosta 4,25 km lounaaseen

Huomiot: Muinaisjäännösrekisteri: Svartbäckin kylässä, samannimisen tilan päärakennuksesta n. puoli kilometriä länteen on kallioisen Oxhagabergetin pohjoispäässä kaksi rökkiötä, jotka E. Nylundin on paikantanut inventoinnissa 1929. Rökkiö 1 on kallioalueen koillisosassa, matalamman pienen kallionyppylän laella, idässä ja koillisessa jyrkemman, useamman metrin putoavan kalliojyrkänteiden päällä. Se on vuoden 2006 mittauksen mukaan kooltaan 15 x 12 x 1,7-2,0 m. Rökkiö on melko hyväkuntoinen, pyöreähkö ja sen keskellä on kraatteri. Osa kivistä on kuitenkin vieritetty rinnettä alas. Pienempi rökkiö 2 on runsas 15 m edellisestä lounaaseen, edellistä n. 2 m korkeamman, laajemman ja melko tasaisen kallioalueen koillispäässä. Se on ilmeisesti muinoin hajotettu ja alunperin muodoltaan pyöreä. Sen halkaisija on vuoden 2006 mittauksen perusteella 8 x 5 x 0,3 m. Vain yksi kivikerros rökkiöstä on enää jäljellä. Kuitenkin rökkiö vaikutti säännölliseltä ja mataluudestaan huolimatta hyväkuntoiselta tarkastuksessa v. 2005.

Jussila & Sepänmaa 2012: Kaksi rökkiötä 20 m etäisyydellä toisistaan: Läntisempi, pienempi ja ylemmällä kalliontasanteella, sen itä reunalla sijaitseva: N 6657767 E 329596. Suurempi ja alemmalla tasanteella, kalliojyrkänteiden itäreunalla sijaitseva: N 6657772 E 329614 (mittaukset Garminin Montana 600 gps-laitteella, tarkkuus arviolta n. +/-5 m). Rökkiöt ovat aiemman kuvauksen mukaisia.

Edessä pienempi, läntinen rökkiö ja taustalla isompi, itäinen rökkiö





Yllä Pienempi röykkiö

Oik. isompi röykkiö

INKOO 103 SJÖMANSBERGET 1

Mjtunnus: 1000009752

Rauh.lk: 2

Ajoitus: esihistoriallinen

Laji: asuinpaikka

Koordin: N: 6658 436 E: 329 232 Z: 15

X: 6657 283 Y: 2496 562

P: 6661 233 I: 3329 333

Tutkijat: Johanna Seppä 2007 inventointi

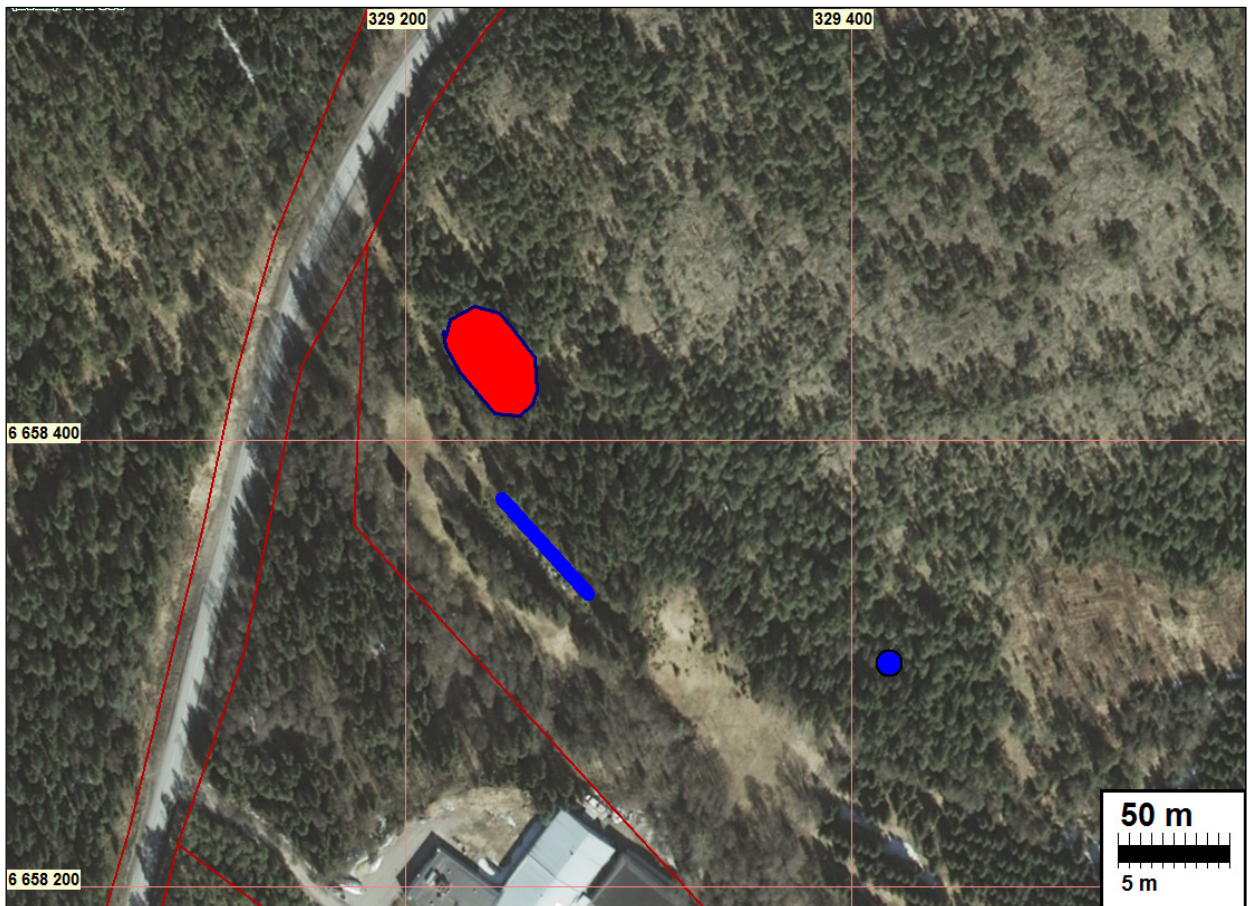
Sijainti: Inkoon kirkosta 4 km lounaaseen

Huomiot: Seppä 2007: Asuinpaikka sijaitsee Sjömansbergetin lounaisrinteellä, satamaan vievän tienitäpuolella ja Stormossenista etelään laskevan purolaakson itätörmällä. Puro kulkee tällä kohtaa kahden mäen välisestä kapeikosta. Maasto on metsäinen tasanne mäen kallioiden ja laaksossa olevan niityn välissä. Törmän reunalla kulkee sähkölinja. Maaperä on hienoa hietaa, muutaman kymmenen metrin laajuinen alue kallioiden välissä. Maantie kulkee aivan mäen länsipään kalliojyrkänten sivuitse ja matkaa tieltä löytöpaikalle on noin 100 metriä. Rinne viettää etelälounaaseen. Purolaakson eteläpuolella on teollisuushalleja, mm. jäähdyttämö. Kohde löytyi vuoden 2007 inventoinnissa. Sjömansbergetin lounaisreunalla pieneltä kallioiden välissä olevalta tasanteelta löydettiin saviastianpaloja ja kvartsi-iskoksia koekuopista. Niitylle laaksoon laskeva törmä on tällä kohtaa selvä, siinä on muutamia suurempia maakiviä maamerkinä. Puusto on tiheää eikä sammalen lisäksi muuta aluskasvillisuutta ole. Korkeuden ja keramiikkatyypin perusteella asuinpaikan voisi ajoittaa kivikauden loppuun tai pronssikaudelle. Keramiikan pinnassa on tekstiilipainannetta ja sekoite on orgaanista ainetta, savimassa on huokoista.

Jussila & Sepänmaa 2013: paikka on tiheän kuusimetsän peitossa. Paikka vaikuttaa täysin ehjältä. Se rajautuu topografian puolesta selkeästi: luoteessa ja kaakossa maaperä muuttuu kivikkoiseksi, lounaassa vanha rantatörmä ja koillisessa kallio. Asuinpaikan kohdalla lähes kivetön maaperä. Olisiko raivattukin?



Asuinpaikan maastoa lounaaseen.



Asuinpaikka punaisella (suoja-alueineen). Sinisellä kiviaita (A) ja kivirakenne (B)

Kartta s. 28

INKOO 118 SVARTBÄCK

Mjtunnus: 149010020
Rauh.lk: 2

Ajoitus: varhaismetallikautinen
Laji: kivirakenteet: röykkiöt

Koordin: N: 6657 890 E: 329 858 Z: 17,5
X: 6656 747 Y: 2497 224
P: 6660 667 I: 3329 970

Tutkijat: Erik Nylynd 1929 inventointi, Juha Laurén 1993 tarkastus, Henrik Jansson ja Jaakko 2002 inventointi, Johanna Seppä 2007 inventointi

Sijainti: Inkoon kirkosta 4 km lounaaseen
Huomiot: Seppä 2007: Svartbäckin kylässä, samannimisen tilan päärakennuksesta n. 160 m länsi-lounaaseen on varikkoalueella, navetan länsipuolella vuoden 1993 inventointikertomuksen mukaan neljä erillistä epämääräistä kivikasaa. Ne sijaitsevat länteen viettävällä Kvarnbergetin kallioperäisessä rinteessä, Virkkalasta satamaan Barkarsundetiin vievän maantien itäpuolella runsas 50 m. Kasat lienevät syntyneet yhden röykkiön hajottamisen yhteydessä vuonna 1917, kun kiviainesta

tarvittiin läheisen navetan uudelleen rakentamiseen. Vuoden 1929 inventoinnin mukaan (E.Nylund) paikalla ollut tuhoutunut röykkiö on ollut halkaisijaltaan 13 m ja lähes 2 m korkea. Sitä hajotettaessa löytyi joukko luita, jotka lienevät olleet pääosin eläimen luita, joita oli vielä 1929 kalliopinnalla havaittavissa. Vuoden 2007 inventoinnissa paikalta otettiin uusi GPS-mittaus, joka osuu hieman sivuun karttamerkistä, p= 6660667, i= 3329970.

Jussila 2012: (Paikka tarkastettiin v. 2012, mutta sitä ei raportoitu tuolloin) Paikalla on kalliopaljastuma jonka laella tasanne. Kallio joka viettää länteen ja etelään. Röykkiötä ei paikalla ole, mutta mahdollisesti sen jäänteitä. Paikalla on isompia kiviä kasoissa jotka vaikuttavat moderneilta raivauskivikilta mutta myös heinän peitossa sellaista kivikkoa joka voisi olla röykkiön jäännöistä.



Alue jolla röykkiöpohja sijainnee on merkitty punaisella.



Mahdollista röykkiön jäännöistä kalliolla, kuvattu suuntaan 167.



Mahdollista röykkiön jäännöstä kalliolla, kuvattu suuntaan 65.

INKOO 179 NYÄNGEN 2

Mjtunnus:

Rauh.lk: 0 (ei ole suojelukohde)

Ajoitus: historiallinen

Laji: muu: röykkiö

Koordin: N: 6657 694 E: 329 750 Z: 7

X: 6656 565 Y: 2497 113

P: 6660 490 I: 3329 851

Tutkijat: Jussila & Sepänmaa 2012 inventointi

Sijainti: Paikka sijaitsee Inkoon kirkosta 4,1 km lounaaseen.

Huomiot: Puron länsipuolella olevalla kalliopaljastumalla on kivirakenteiden jäänteitä. Vaikuttaa siltä, että paikalla olisi ollut lato tms. rakennus jonka perustana kivet olisivat olleet. Jäänteet vaikuttavat suhteellisen nuorilta.

Kartta s. 12.





kivirakenteita kalliolla



INKOO 181 JODDBÖLE 2

Mjtnunnus:

Rauh lk. 2

Ajoitus: historiallinen

Laji: valmistus: hiilihauta

Koordin: N: 6658 170 E: 328 215 Z: 26

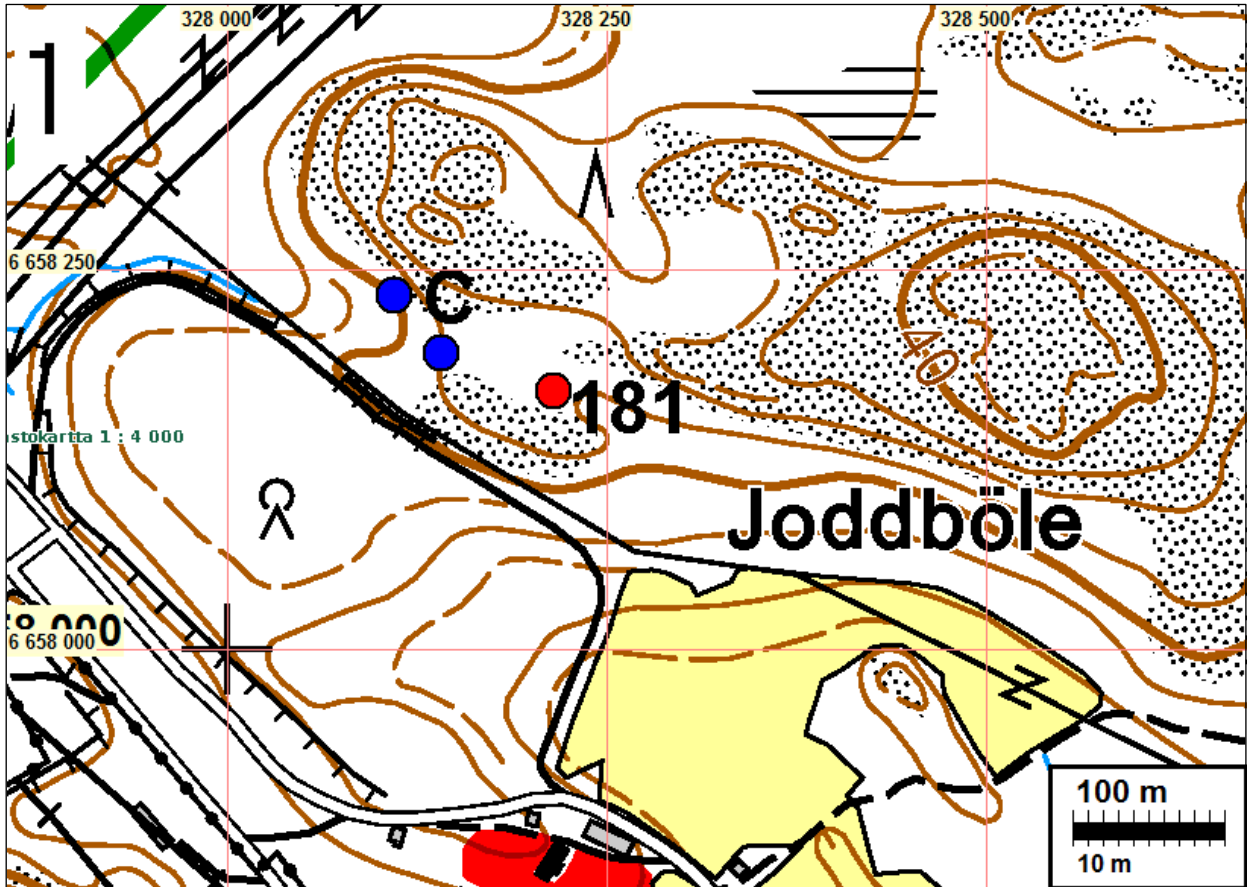
X: 6656 971 Y: 2495 558

P: 6660 967 I: 3328 315

Tutkijat: Jussila & Sepänmaa 2013 inventointi

Sijainti: Paikka sijaitsee Inkoon kirkosta 5,2 km länteen.

Huomiot: Paikalla on hiilihaudan jäännös. Matala kuoppa, halkaisijaltaan 2 m ja matalat vallit. Kuopassa maannoksen alla kekäleitä ja nokea.



Hiilihauta, yllä suuntaan 205
Alla suuntaan 242



INKOO 182 JODDBÖLE

Mjtunnus:

Rauh lk: 2

Ajoitus: historiallinen

Laji: asuinpaikka: kylätontti

Koordin: N: 6657 839 E: 328 233 Z: 12 ±1 m

X: 6656 641 Y: 2495 591

P: 6660 635 I: 3328 333

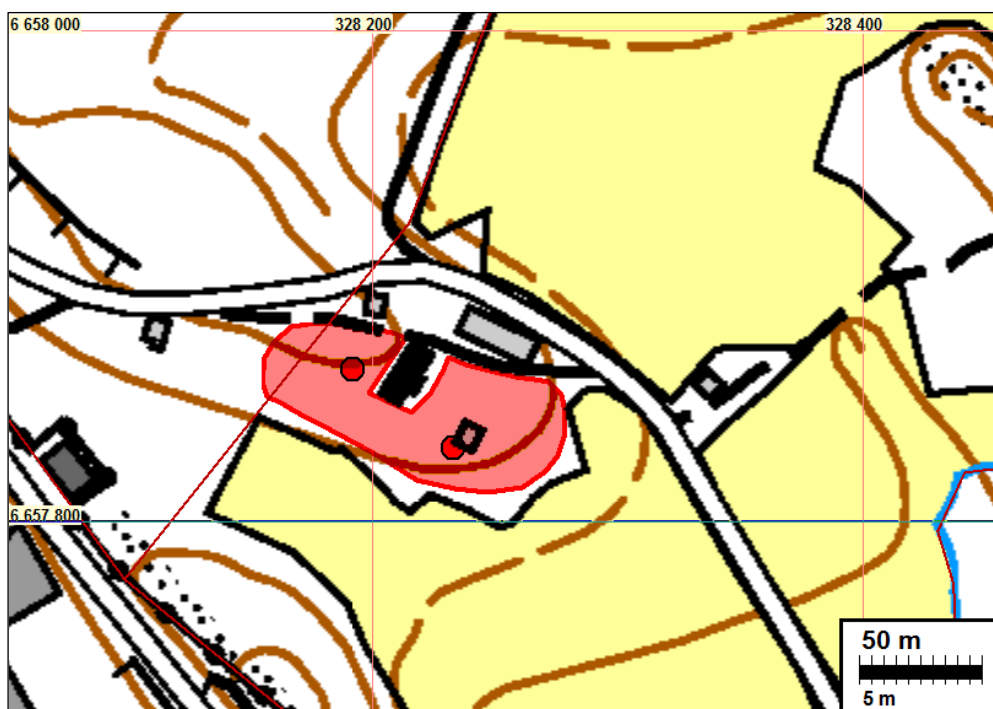
Tutkijat: Jussila & Sepänmaa 2013 inventointi

Sijainti: Paikka sijaitsee Inkoon kirkosta 5,4 km länteen

Huomiot: Joddbölen yhden talon kylätontti.

Stefan Nylanderin mukaan (2006, http://bygdeforskaren.huset.fi/files/nagra_plock_ur_joddböle.pdf) Joddböle -nimi olisi peräisin jo 1400-luvulta. Joddbölen talo (Joddböle hemmanen) olisi ollut Estbyn bol.:in nuorin ja syntynyt Heimon talon ulkoniityille. Talo on mainittu 1540 veroluottetelossa (tms.) sängen vähäisenä ja köyhänä talona. Vuoden 1703 kartalla Joddböle By :ssä on kaksi taloa. Tuolloinen kylätontti paikantuu peltokuvioiden perusteella samalle paikalle kuin se esiintyy myöhemmissä, 1800-luvun kartoissa (1842 ja 1877), aina kahden talon kylänä, jossa sittemmin myös neljä torppaa. Vuoden 1918 isojakokartalla vanhan kylätontin on jäänyt yhden talon käyttöön toisen ollessa siirtynyt hieman länemmäksi.

Vanha kylätontin alue on osittain rakennettu (asuinrakennus ja pari ulkorakennusta) mutta näiden välillä ja ympärillä on silmänvaraisesti tarkasteltuna vielä arkeologin näkökulmasta ehjältä vaikuttavaa maastoa. Metsäistä ja puistomaista aluetta talon ympärillä. On siis mahdollista, että paikalla on säilynyt maan alaisia maakerrostumia ja rakenteita tontinvanhimmasta asutuksesta.

Ks. luku [Vanhoja karttoja](#). Sekä kartta s. 30



Alustava muinaisjäännösrajaus punaisella.

Muut havainnot

A, kiviaita

Sjömansberget:in länsipään eteläpuolella on purolaakson rinteessä kiviaita. Kohde on kuvattu Sepän 2007 raportissa nro 14 Sjömansberget 3.

Aidan päiden koordinaatit: N 6658374 E 329243 ja N 6658331 E 329282.

Vuoden 1703 kartalla jokseenkin aidan eteläpuolella on oltu peltolohkoja. Periaatteessa aita voisi liittyä tähän alueen viljelyvaiheeseen. Vuoden 1842 kartalla aidan eteläpuolella ei ole peltoa eikä niittyä mutta 1872 kartalla jokilaakso on peltona. V. 1917 kartalla aita sijaitsee pellon reunasta 20 m etäisyydellä pellonreunan suuntaisesti. On todennäköisempää että aita liittyy viimeisimpään jokilaakson viljely / niityvaiheeseen kuin varhaiseen (karttaotteet alla kohteen B kuvauksen jälkeen).



B, kivirakenne

Sjömansberget:in eteläpuolella, kalliopaljastumalla on nelisivuinen, huolellisesti ladottu kivirakenne, kooltaan n. 180 x 160 cm ja n. 80 cm korkea. Kohde on kuvattu Sepän 2007 raportissa nro 14 Sjömansberget 3 (samassa yhteydessä kuin. em. kiviaita).

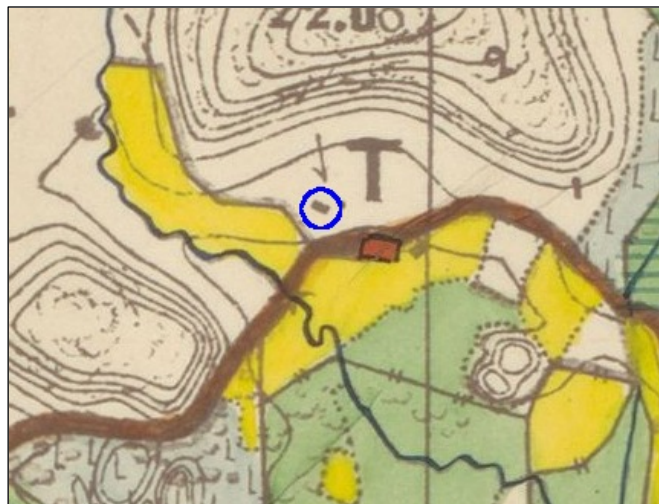
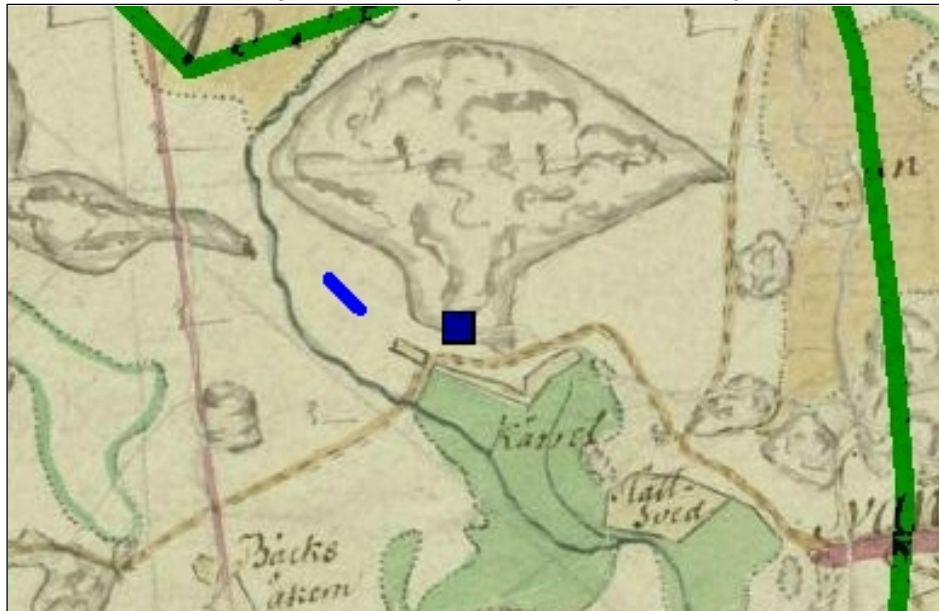
Rakenteen koordinaatit: N 6658300 E 329417.

1700-l kartoilla paikalla ei ole mitään, ei myöskään 1842 kartalla (hieman kauemmaksi on merkitty rakennus). V. 1872 kartalla rakenteen kohdalle on merkitty rakennus, joskin paikannus on epätarkka. V. 1917 kartalla lähes täsmälleen rakenteen kohdalle on merkitty rakennus. Kyseessä on ilmeisesti riihen tai saunan kiukaan jäännös. Rakenteesta vajaan 100 metrin päähän on sijainnut torppa (1872 ja 1917 kartoilla). Torpan paikka on edelleen näkyvä, erottuen pihan kasvillisuuden ja puuston ansiosta. Tiheä pusikko peittää muut mahdolliset torpan jäänteet.

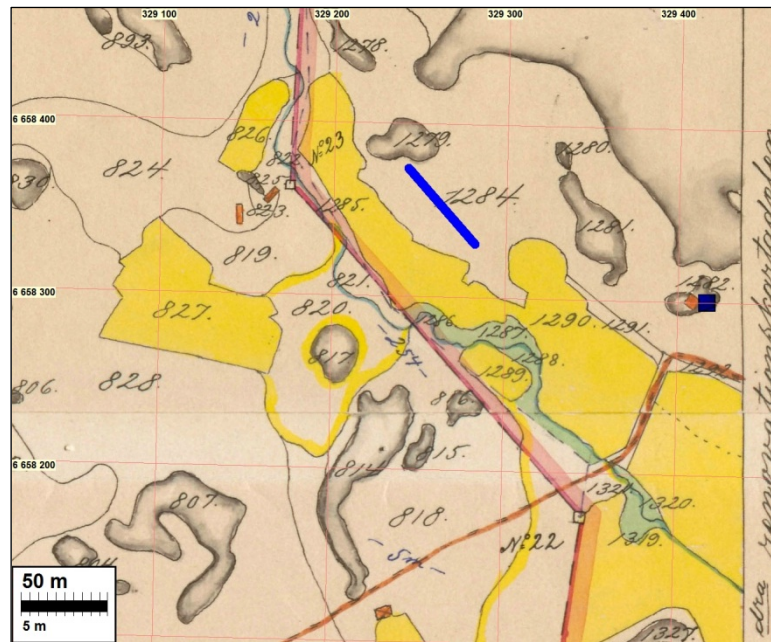




Ote 1703 kartasta. Jokilaakso jonka reunamilla kiviaita on aivan kartan oik. laidassa. Alla ote 1842 kartalta johon kiviaita ja rakenne on merkitty päälle sinisellä.

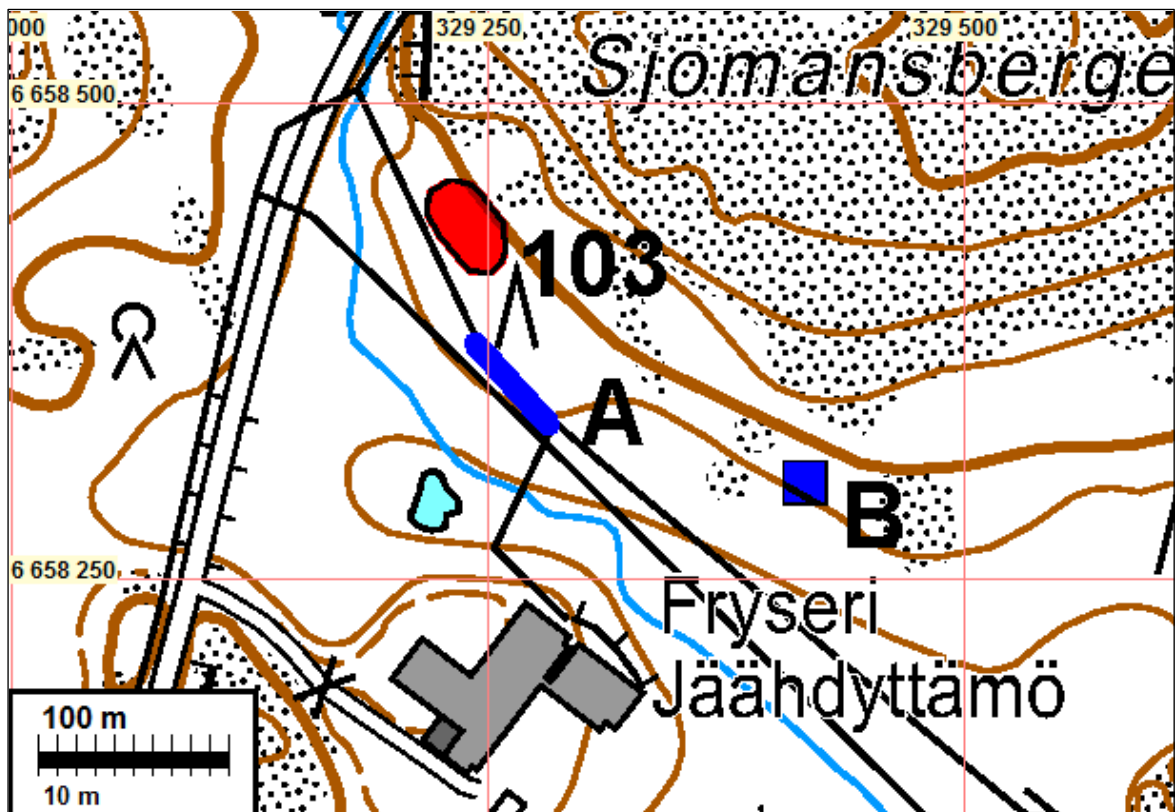


Ote 1872 kartasta. Kivirakenteen paikka merkitty sinisellä (karkeasti)



Ote 1918 kartasta johon päälle merkitty kiviaita ja kivirakenne sinisellä.

Ks. ilmakekuva s. 19



C, Rajamerkit

Joddbölen talon pohjois-luoteispuolella, kalliomäen juurella havaittiin kaksi kivistä tehtyä rajapyykkiä. Näiden paikoille ei ole nykyisin rajaa. 1700-luvun kartoilla koko alue kuuluu Joddböleen eikä sen sisällä tietenkään ole muita rajoja. Tilanne on sama 1842 kartalla. Vuoden 1917 isojakokartalla kohdalle ei myöskään osu rajoja. Rajamerkit eivät mitä ilmeisimmin ole 1700-luvun alkua vanhempia. Ne ovat siten peräisin 1842-1917 väliseltä ajalta tai myöhemmin 1900-luvulla tehtyjä.

Koordinaatit: N 6658233 E 328110 ja N 6658195 E 328141.



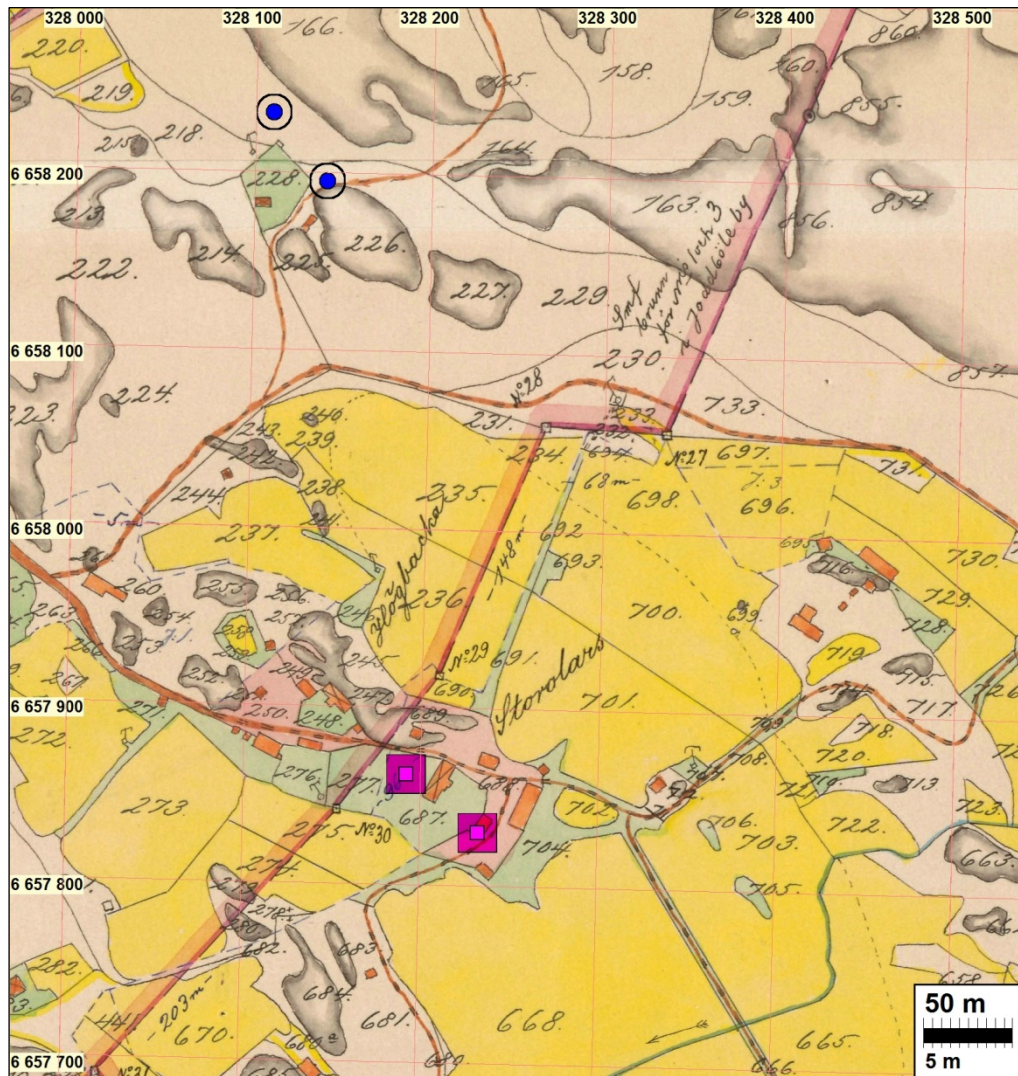
Läntisempi rajamerkki



Itäisempi rajamerkki



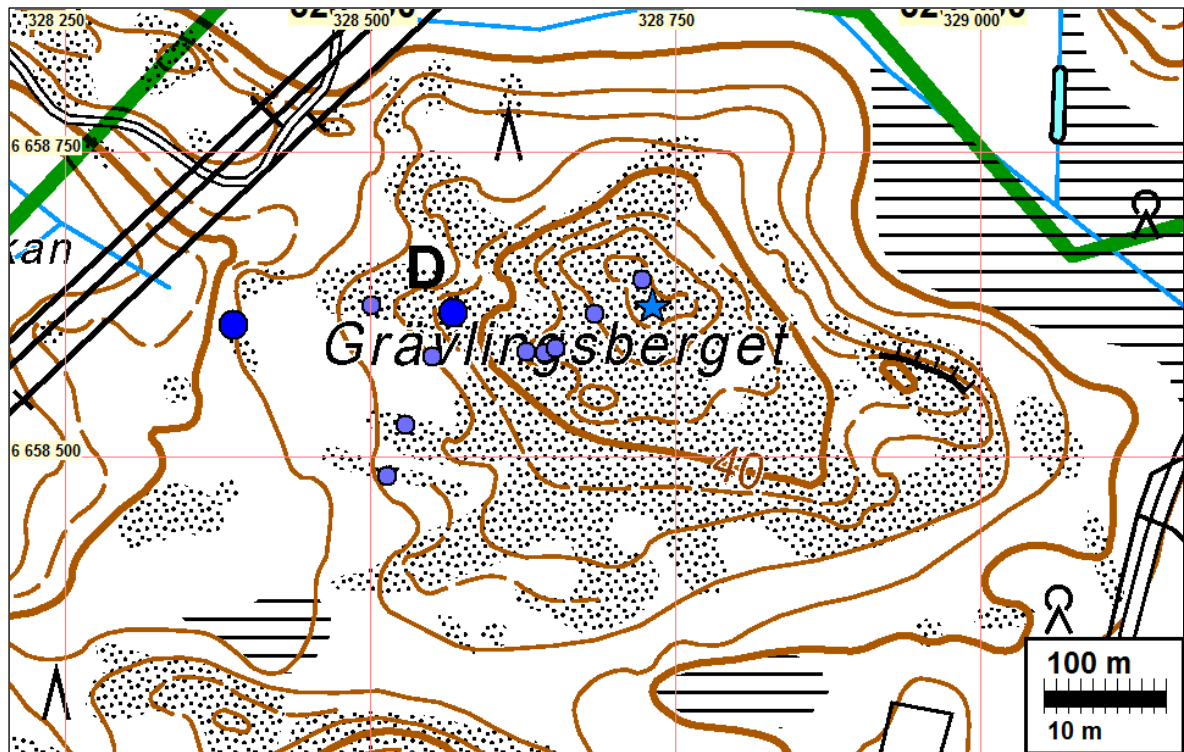
Itäisempi rajamerkki, siinä hakattu numero 11



'Ote 1917 kartasta johon rajamerkit on piirretty päälle sinisinä palloina. Kartan alaosassa on Joddbölen kylä johon merkitty päälle talonpaikat v. 1842.

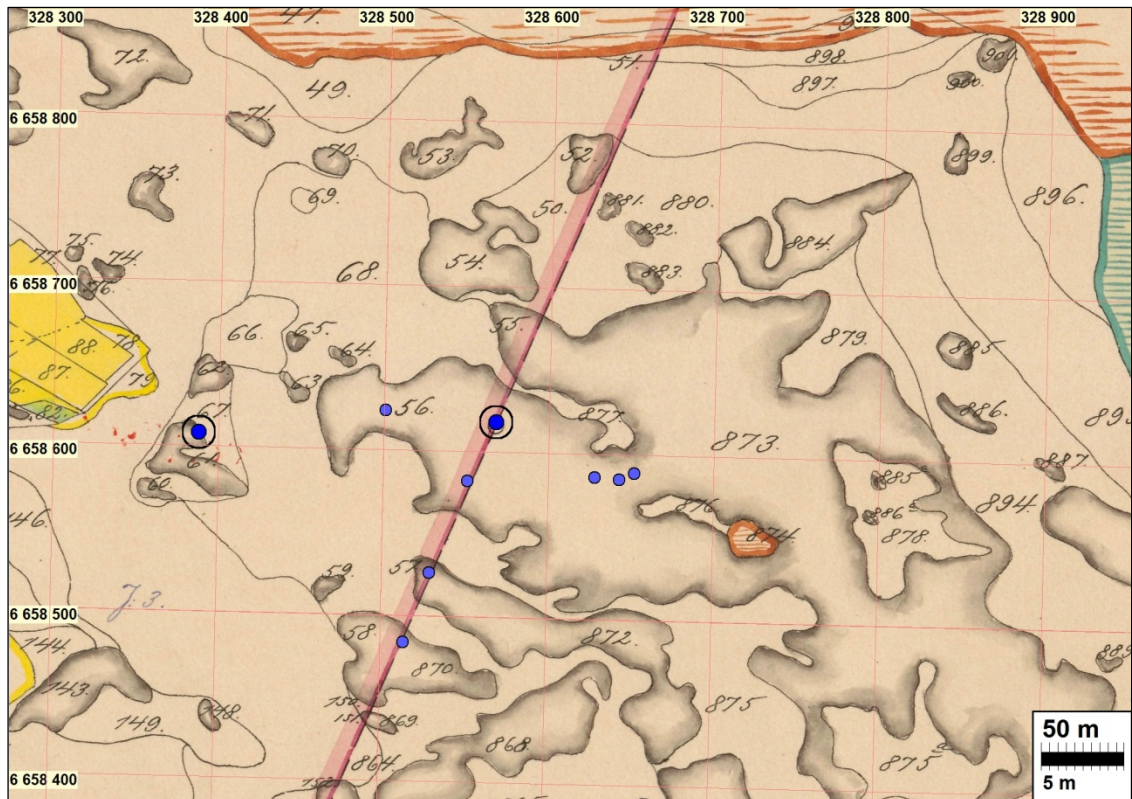
D, Rajamerkit

Grävlingsberge:in laella ja lakialueen länsiosassa on rajamerkkejä ja niihin liittyviä viisarikiviä sekä kivirivejä. Alueella ei nykyisin ole mitään rajoja. 1700-luvun kartoilla koko alue kuuluu Joddböleen eikä sen sisällä tietenkään ole muita rajoja. Tilanne on sama 1842 kartalla. Vuoden 1917 isojakokartalla oleva tilusraja ja yksi sen pyykki sen sijaan osuu täsmälleen yhden nyt havaitun kivistä ladotun rajamerkin kohdalle, (N 6658618 E 328568). Rajamerkistä etelälounaaseen on kalliolla viisarikiviä ja kivirivejä ulottuen rajamerkistä 140 etäisyydelle (N 6658484 E 328514). Rajamerkistä länteen on viisarikiviä n. 50 m etäisyydelle ja edelleen kauempana alarinteessä on kivirivi (N 6658608 E 328388). Rajamerkistä itäkaakkoon on pienin välein viisarikiviä ja pieniä kivikekoja. Nämä vaikuttavat varsin nuorilta. Kivikeot jatkuvat n 70 m etäisyydeltä pohjois-koilliseen, mäen korkeimmalle laelle, jossa on kolmiomittaustornin raunioita.. Nämäkin kivikeot vaikuttavat nuorilta. Kivikekojen vieressä kalliolla on jäkälätön ”polku”. Voiko kyseessä olla jokin ”leikkiin” tai ”suunnistukseen” liittyvät kivet? Joka tapauksessa mitään karkeasti itä-länsi suuntaista rajaa ei käytettävissä olleista kartoista paikannu. Pohjois-eteläsuuntainen rajamerkistö liittyy v. 1917-18 isojakokartan rajaan. Itä-länsi suuntainen rajamerkistö tuskin on 1700 lukua vanhempi, joten sen täytyy liittyä joko 1800-l lopun tai todennäköisemmin 1900-luvun myöhempään rajankäyntiin.



Grävlingsberget:in rajamerkkejä. Isompi sininen palo on rajamerkki ja sen länsipuolella oleva on järeämpi, erillinen kivirivi. Muut, pienemmät merkit ovat kivikekoja ja kivirivejä. Aivan kaikkia samalla linjalla olevia pieniä kivikekoja ei mitattu.

Kolmiomittaustornin jäänteet merkitty tähdellä.



Havaittuja kivikasoja ja -rivejä sekä rajamerkkejä v. 1917 kartalla. Sinisillä palloilla.



Rajamerkki ja siitä etelään lähtevä kivirivi





Kivirivi vanhalla rajalla. Yllä ja alla.



Pieniä kivikekoja itä-länsi suuntaisella linjalla



Pieniä kivikekoja itä-länsi suuntaisella linjalla



Järeämpi, erillinen kivistä lännessä (N 6658618 E 328568)
