

Kankaanpää - Lavia 110 kV voimajohtolinjan muinaisjäännösinventointi 2014



Timo Jussila
Timo Sepänmaa



Tilaja: Fortum Sähkösiirto Oy

Sisältö:

Perustiedot	2
Yleiskartta	3
Inventointi	5
Kuvia	6
Muinaisjäännös	8
1 KANKAANPÄÄ TAMPIONKEIDAS N.....	8
Löytöpaikka	9
2 LAVIA JALOMÄKI.....	9

Kansikuva: maastoa linjan eteläpäässä.

Perustiedot

Alue: Uusittava 110 kV voimajohtolinja Kankaanpään Lohikon ja Lavian sähköaseman välillä.

Tarkoitus: Selvittää, onko voimajohtolinjalla ja sen liepeillä kiinteitä muinaisjäännöksiä.

Työaika: 6.- 9.1.2014

Kustantaja: Fortum Sähkösiirto Oy

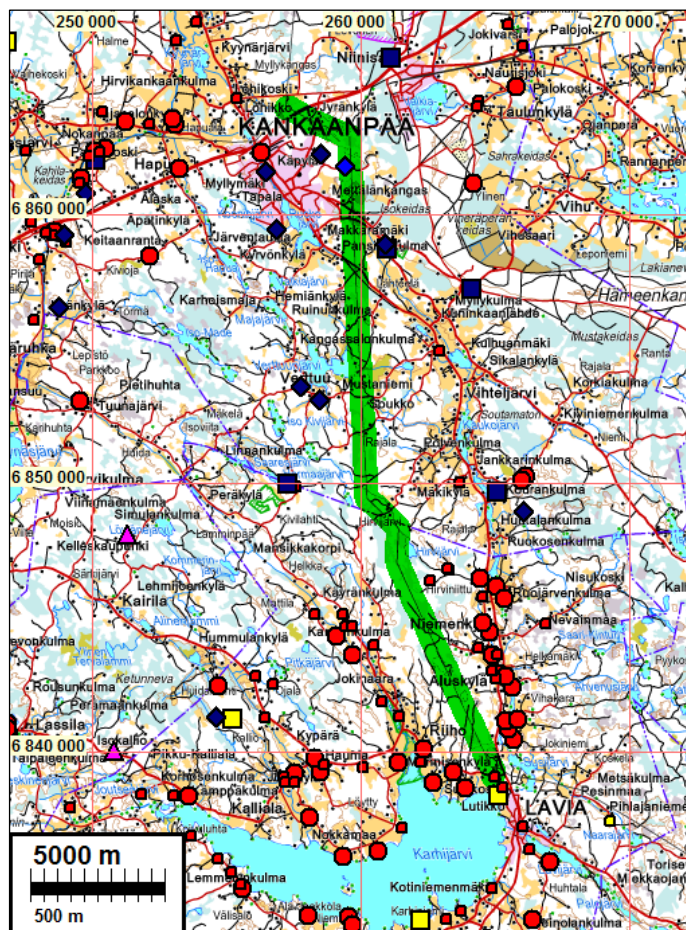
Tekijät: Mikroliitti Oy, Timo Jussila ja Timo Sepänmaa.

Tulokset: Voimajohtolinjan läheisyydestä ei ennestään tunnettu muinaisjäännöksiä. Linjalla ja sen välittömässä läheisyydessä ei havaittu muinaisjäännöksiä. Voimajohtolinja-käytävästä 100 m itään havaittiin yksi tervahauta Kankaanpään keskustan itäpuolella (kohde 1).

Tutkittu voimajohtolinja vihreällä. Lähiseudun muinaisjäännökset eri symbolein.

Selityksiä:

Koordinaatit, kartat ja ilmakuvatekstit ovat ETRS-TM35FIN koordinaatistossa. Kartta ja ilmakuvapohjat Maanmittauslaitoksen maastotietokannasta syksyllä v. 2013 ellei toisin mainittu. Valokuvia ei ole tallennettu mihinkään viralliseen arkistoon eikä niillä ole mitään kokoelmattunutta. Valokuvat digitaalisen. Valokuvat ovat tallessa Mikroliitti Oy:n serverillä. **Kohdeiden numerointi on epävirallinen, vain tämän raportin viitteiksi.**



Yleiskartta

Pohjoisosaa.

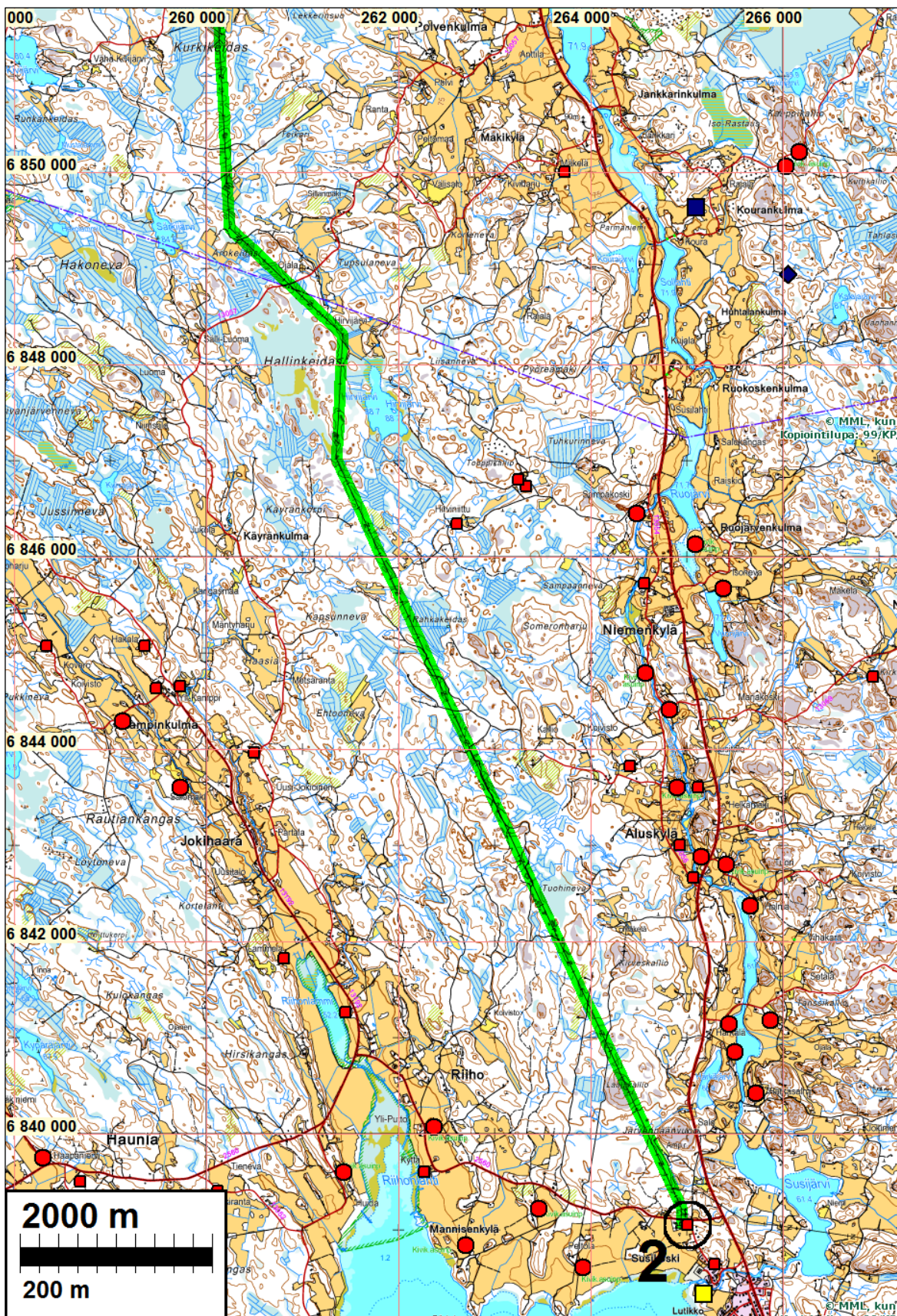


Tutkittu voimajohtolinja vihreällä. Muinaisjäännökset eri symbolein.

Pienet punaiset neliöt ovat kiviakautisia irtolöytöpaikkoja – eivät muinaisjäännöskohteita

Siniset symbolit ovat hist. ajan jäännöksiä, punaiset kiviakautisia.

Eteläosa



Inventointi

Fortum Sähkönsiirto Oy uusii 110 kV voimajohtolinjan Kankaanpään ja Lavian välillä. Hankkeessa olemassa oleva voimajohto puretaan Kankaanpään Lohikon (keskustan pohjoispuolella) ja Lavian sähköaseman (Lavian keskustan luoteispuolella) välillä ja korvataan uudella 110 kV johdolla. Olemassa oleva johtoalue käsittää 24 m leveän johtoaukean sekä tämän molemmiin puolin 10 m leveät reunavyöhykkeet. Johtoreitin pituus on 27,7 km. Uusi johto rakennetaan siis vanhaan käytävään joka ei levene nykyisestä. Satakunnan Museo antoi hankkeesta lausunnon 5.11.2013 jossa edellytettiin että koko johtokäytävällä on suoritettava muinaisjäänösinventointi.

Fortum sähkönsiirto Oy tilasi muinaisjäänösinventoinnin Mikroliitti Oy:ltä 20.11.2013. Inventoinnin maastotyön tekivät Timo Jussila ja Timo Sepänmaa 6. - 9.1.2014. Olosuhteet maastotyölle olivat vuoden aikaan nähden hyvät. Lämpötila yöt ja päivät noin +5 asetetta, maaperä täysin lumeton ja sula. Valoisin ajan lyhyys, yhdessä pilvisen sään kanssa mahdollisti vain n. kuuden tunnin mittaisen päivittäisen työskentelyn maastossa. Voimajohtolinjan maastot voitiin kuitenkin arvioida paikan päällä arkeologiselta potentiaalisuudeltaan kattavasti koko sen pituudelta. Maastohavaintojen ja kartta- sekä laserkeilausaineistosta laaditun korkeusmallin perusteella pääteltynä tutkittiin keskeisiksi katsotut linjan osuudet tarkemmin maastossa ”ketjussa” kävelemällä ja sitä silmänvaraisesti havainnoimalla. Maanalaisille muinaisjäänöksille soveliaiksi arvioiduissa maastonkohdissa tehtiin koekuoppia. Sellaisia maastoja havaittiin vain linjan pohjoisosassa.

Linja sijoittuu 60-105 m korkeusvälille, suurimmalta osin yli 80 m korkeustasoille. Vain aivan sen eteläpäässä linjan kulkee runsaan kilometrin matkan alle 80 m korkeustasolla. Muinainen Itämeri ulottui sen Ancylusjärvivaiheen lopulla ja Litorinamerivaiheen alkussa 100-80 m korkeustasoille tällä alueella karkeasti n. 7500 – 6700 eKr. aikavälillä. Siten linjan alueella voi periaatteessa sijaita keskimesoliittisia, kivikautisia asuinpaikkoja – tuon aikaisia rantasidonnoisia muinaisjäänöksiä. On kuitenkin muistettava, että veden lasku oli em. aikana - ennen ns. Litorinatransgressiota - suhteellisen nopeaa ja rantatasot lyhytaikaisia ja vastaavasti sen aikaiset ranta-asuinpaikat myös lyhytaikaisempia kuin myöhemmin. Varhaismetallikautiset rannat sijaitsevat alueesta kaukana, joten sen aikaisia hautaröykkiöitä ei alueella ole. Seudun esihistorialliset muinaisjäänökset keskittyvät jokilaaksoihin ja niiden varsien pienjärville – etäälle voimajohtolinjasta. Historiallisen ajan muinaisjäänöksiä linjan lähialueella on sen pohjoisosassa – tervahautoja – lähimmillään yli kilometrin etäisyydellä linjasta.

Historiallisella ajalla ei linjan kohdalla ja lähialueella ole ollut asutusta. Asia tarkastettiin 1840-luvun pitäjänkarttoja tarkastelemalla (Kansallismuseon digitaaliarkisto), jotka suurelta osin perustuvat mahdollisiin aiempiin isojakokarttoihin. Lisäksi tarkasteltiin 1700-l lopun – varsin karkeita – yleiskarttoja, kuten ns. Härmelinin tiekarttastoa v. 1799. Voimajohtolinja kulkee siis vanhoilla takamailla ja erämaissa, maastoissa joista historiallisen ajan asutuksen – samoin kuin rautakautisen – merkkejä ei ole löydettävissä. Tyypillisiä ”takamaiden” elinkeinohistoriallisia jäänteitä linjan alueella sen sijaan voi sijaita, kuten terva- ja hiilihautoja. Suurin osa linjan maastosta ja maaperästä on kuitenkin sen laatuista että näitä tuskin on alueelle ainakaan laajemmassa määrin voitu tai haluttu tehdä. Linja ei leikkaa merkittäviä historiallisia tielinjoja eikä vanhoja rajapisteitä.

Linjan pohjoisosassa, Kankaanpään keskustan länsi- ja pohjoispuolella linja kulkee harjujen ja niiden liepeiden hiekkakerrostumien ylitse, joissa maaperä on enimmältään vähäkivistä. Näillä alueilla voi siten periaatteessa sijaita sekä kivikautisia, että historiallisen ajan jäänteitä. Erityisen (suhteellisesti käsitettynä) potentiaalisen maastoina – verrattuna muuhun linjan maastoon – voidaan mainita Tampionkankaan eteläpuolinen harju, jonka linja ylittää, sekä Tampionkankaan pohjoispuolinen purolaakson alue ja aivan linjan pohjoispäässä Jyränojan laakson liepeet. Jäl-

kimmäisessä paikassa linjan kohdalla on lumenkaatopaikka ja maasto on täysin käsiteltyä. Näissä havaituissa ns. hyvissä maastoissa tehtiin linjalla paikoin runsastakin satunnaista koe-kuopitusta.

Muualla linjan alueella ei havaittu muinaisjäänöksille soveliasta maastoa. Vertusjärven itäpuolella ja Hirvijärven länsipuolella linjan tuntumassa oli arkeologin näkökulmasta ”kohtuullista” muinaisjäänösmaastoa suppeilla aloilla. Muutoin linja kulkee kallioisessa ja hyvin kivikkoisessa moreenimaastossa, ja märkämaaperäisissä metsissä. Näillä alueilla pyrittiin topografian perusteella paikantamaan mesoliittisille asuinpaikoille sopivia kohtia sekä myös pidettiin silmät auki erilaisten historiallisen ajan jäänteiden löytämismahdollisuuksille. Maanmittauslaitoksen Laserkeilausaineistosta laaditun korkeusmallin avulla pyrittiin myös paikantamaan arkeologin näkökulmasta mielenkiintoisia maastoja ja rakenteita. Muinaisjäänöksille hyviä maastonkohtia ei maastotarkastuksessa sitten em. perusteinkaan linjalta paikannettu mistään muualta kuin aiemmin kuvatuilta pohjoisosan hiekkamaaperäisiltä alueilta.

Inventoinnissa havaittiin 100 m etäisyydellä voimajohtolinjasta yksi tervahauta.

Inventoinnin lopputulos on se, että voimajohtolinjalla ja sen välittömässä läheisyydessä ei ole kiinteitä muinaisjäänöksiä.

25.1.2014

Timo Jussila

Kuvia

Tyypillisiä maastoja linjan eri osissa



Voimajohtolinjaa eteläosassa, Laajakallion pohjoispuolella.



Voimajohtolinjaa, linjan keskivaiheilla



Tampionkeitaan eteläpuolista harjua, pohjoiseen.



Tampionkeitaan pohjoispuoleista muinaista suistomaata – hiekkamaaperäinen alue joissa puro-
laakso (etualalla)

Muinaisjäännös

1 KANKAANPÄÄ TAMPIONKEIDAS N

Mjtunnus: uusi kohde
Rauh.lk: kiinteä muinaisjäännös

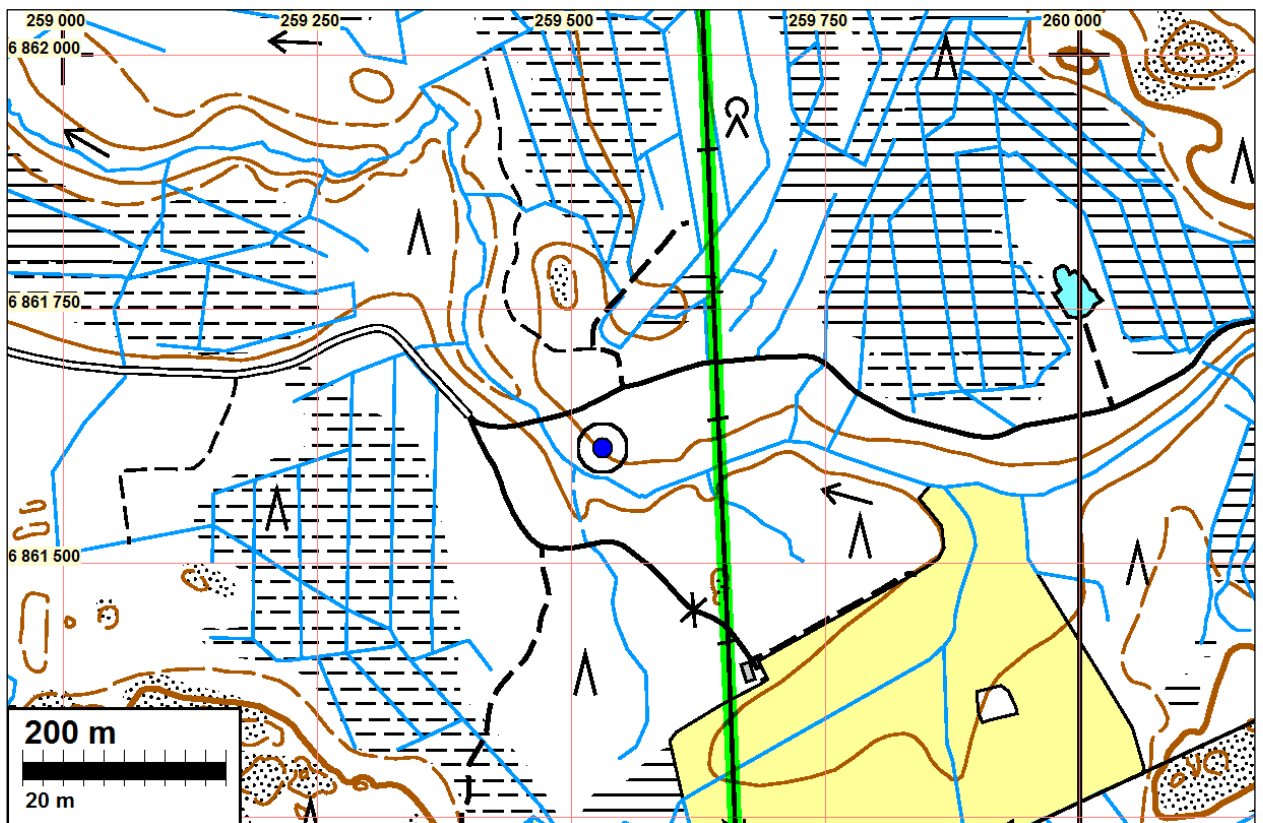
Ajoitus: historiallinen
Laji: valmistus: tervahauta

Koordin: N: 6861 613 E: 259 531 Z: 95 ±1 m
X: 6856 889 Y: 1575 809
P: 6864 492 I: 3259 605

Tutkijat: Jussila & Sepänmaa 2014 inventointi

Sijainti: Kankaan pään keskustan koillispuolella, Tampionkeidas -nimisen turvetuotantosoon pohjoispuolella olevan idästä länteen virtaavan purouoman pohjoispuolella töyräällä.

Huomiot: Paikalla on tervahauta purouoman pohjoispuoleisella hiekkamaaperäisellä töyräällä. Haudan halkaisija on 9 m.





Tervahauta näreikössä puron töyräällä.



Löytöpaikka

2 LAVIA JALOMÄKI

Mjtunnus: 1000010508
 Ajoitus: kivikautinen
 Laji: löytöpaikka – ei suojelukohde

Koordin: N: 6839 052 E: 265 013 Z: 60
 X: 6834 760 Y: 2424 160
 P: 6841 922 I: 3265 089

Tutkijat: Ritva Valtavuo 1963 inventointi, Titta Heikkinen 1995 inventointi

Sijainti: Lavian kirkosta 2,6 km luoteeseen

Huomiot: *Muinaisjäännösrekisteri*: Hiotun, sädekiviliuskeisen kivilajiesineen kappaleen on Erkki Jalomäki löytänyt kirkonkylästä Jalomäen talon peltotöissä. Paikalta ei ole todettu kiinteää muinaisjäännöstä.

Jussila & Sepänmaa 2013: Lavian sähköaseman alue on täysin rakennettua. Sen pohjoispuolella maastoa tarkasteltiin voimajohtolinjalla ja sen liepeillä. Heti tien pohjoispuolella maaperä kallioista ja kivikkoista, eikä kivikautiselle asuinpaikalle soveliaista. Sähköaseman etelä- ja länsipuolisia peltoja ei tarkastettu. Itäpuolella kivikkoinen mäki jossa talo – esine on löytynyt pellostä joten se ei ole peräisin muinaisjäännösrekisterin koordinaattien ilmoittamasta paikasta – koordinaatit viittanevat vain taloon ”jonka pellostä” esine on löydetty – ei löytöpaikalle.



Tutkittu Voimajohtolinja vihreällä, Jalomäen talo mistä löytö on saatu, on sen eteläpään itäpuolella

Liite museoviranomaisille: inventoinnissa tarkastetut alueet:

Hankealue tutkittiin ja arvioitiin kokonaisuudessaan eri menetelmin. Tarkemmin maastossa tarkastettiin kartoilla sinisellä korostuksella esitetyjä alueita.

Kartan tulkinnassa on syytä ottaa huomioon alla lueteltuja seikkoja. Kartan esittämät tarkastetut alueet voivat olla tulkinnan varaisia, riippuen siitä mitä tarkastetulla alueella tarkoitetaan ja miten se käsitetään. Kartalla sinisellä korostettu on peitoltaan keskimääräinen yleistys siitä maastosta mitä on tarkemmin katsottu, koska maastossa ei systemaattisesti dokumentoitu:

- katseen ulottuvaisuutta (paikoin satojen metrien päähän, paikoin muutaman metrin)
 - katveja ja esteitä katseen tiellä
 - katsesuuntia
 - katseen intensiivisyyttä, tarkoitusta, havainnointikykyä ja – mahdollisuuksia katsomishetkellä
 - kohtia missä viivytettiin kauemmin tai missä vain riennettiin eteenpäin (pääkulkusuunnassa).
 - kairanpistoja, koekuoppia, avoimia maastonkohtia, peitteistä maastoa.
- Inventoinnin kulkureittien ja eri maastonkohtien tarkastusmenetelmien valintojen onnistumiseen vaikuttaa inventoijan arkeologisen tietämyksen lisäksi suuresti maastotyökokeemus.

Viereinen kartta pyrkii noudattamaan Suomen arkeologisten kenttätöiden laatuvaatimusta.

