

**Siuntio  
Stallsmossaberget  
Tarkkuusinventointi  
ja  
kivilatomusten tutkimus  
2013**



**Timo Jussila  
Johanna Stenberg  
Jasse Tiilikkala**



**Kustantaja: Ramboll Finland Oy / Pikkalan kartano**

## Sisältö

<b>Perustiedot</b> .....	<b>2</b>
<b>Yleiskartat</b> .....	<b>3</b>
<b>Lähtötiedot</b> .....	<b>5</b>
<b>1. Tutkimus</b> .....	<b>5</b>
<b>2. Tarkkuusinventointi</b> .....	<b>6</b>
2.1. Latomukset.....	6
<b>3. Latomusten tutkimus</b> .....	<b>7</b>
3.1 Latomus 1.....	7
3.1.1 Menetelmät.....	7
3.1.2 Havainnot .....	8
3.2 Latomus 5.....	8
3.2.1 Menetelmät.....	8
3.2.2 Havainnot .....	8
<b>4. Tulos</b> .....	<b>8</b>
<b>Vanhoja karttoja</b> .....	<b>10</b>
<b>Kuvia</b> .....	<b>11</b>
Tarkkuusinventointi.....	11
Latomusten tutkimus .....	16
<b>Liite: Tarkastetut alueet</b> .....	<b>21</b>

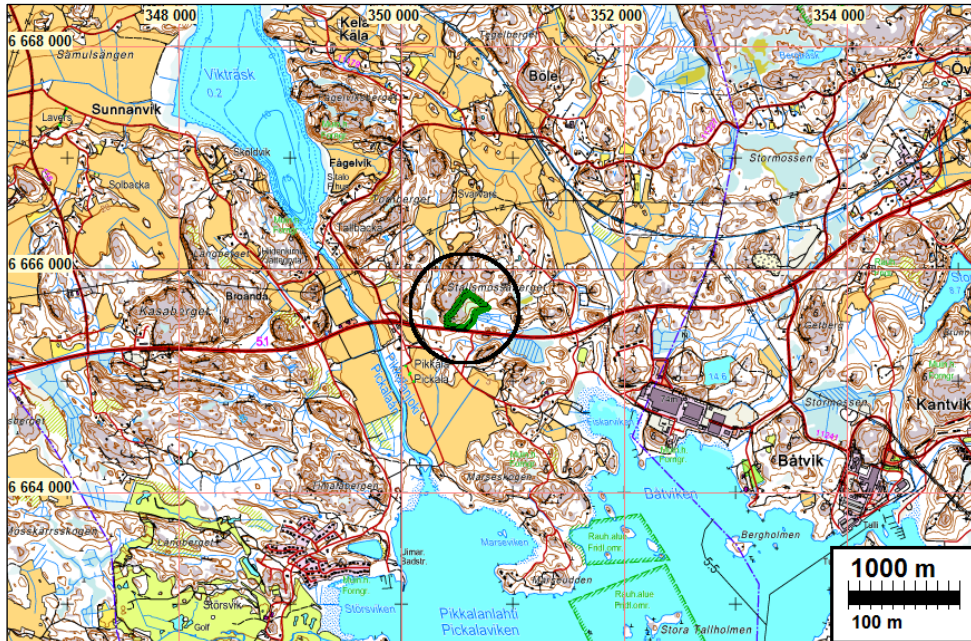
*Kansikuva:* Tutkimusaluetta kuvattuna sen lounaisosasta itä-koilliseen.

---

## Perustiedot

- Alue:* Siuntio Stallsmossaberget. Pikkalan kartanosta n. 450–810 m itä-koilliseen Rannikotien 51 pohjoispuolella sijaitseva suunniteltu maa-aineksenoton hankealue.
- Tarkoitus:* Suorittaa hankealueella tarkkuusinventointi, jossa selvitetään sijaitseeko hankealueella kiinteitä muinaisjäänöksiä. Tutkia hankealueella sijaitsevien funktioltaan epäselvien kivilatomusten merkitystä ja ajoitusta.
- Työaika:* 17.9. ja 24.9.2013
- Kustantaja:* Ramboll Finland Oy / Pikkalan kartano.
- Tekijät:* Mikroliitti Oy, Johanna Stenberg, Jasse Tiilikkala ja Timo Jussila
- Aikaisemmat tutkimukset:* Museovirasto 2006 tarkastus.
- Tulokset:* Tarkkuusinventoinnissa pakannettiin vuonna 2006 alueelta löydetty neljä kivilatomusta. Latomuksista yksi sijaitsee tutkimusalueen ulkopuolella. Lisäksi alueella havaittiin kaksi muuta kivilatomusta, jotka molemmat sijaitsevat hankealueen sisällä.

Yhteensä viidestä hankealueella sijaitsevasta kivilatomuksesta kaksi tutkittiin. Tutkituissa latomuksissa ei havaittu rakenteita tai löytöjä joiden perusteella latomuksia olisi voitu ajoittaa tai niiden funktio osoittaa. Tutkimuksessa tehtyjen havaintojen perusteella voidaan perustellusti olettaa, että latomukset liittyvät alueen maankäyttöön nuoremmalla historiallisella ajalla. Oletettavasti kyseessä on rakennuskivien ja/tai tien rakennukseen ja parantamiseen käytettävien kivien keruu ja välivarastointi, mahdollisesti v. 1944-1956, kun Porkkalan alue oli vuokralla Neuvostoliitolle.

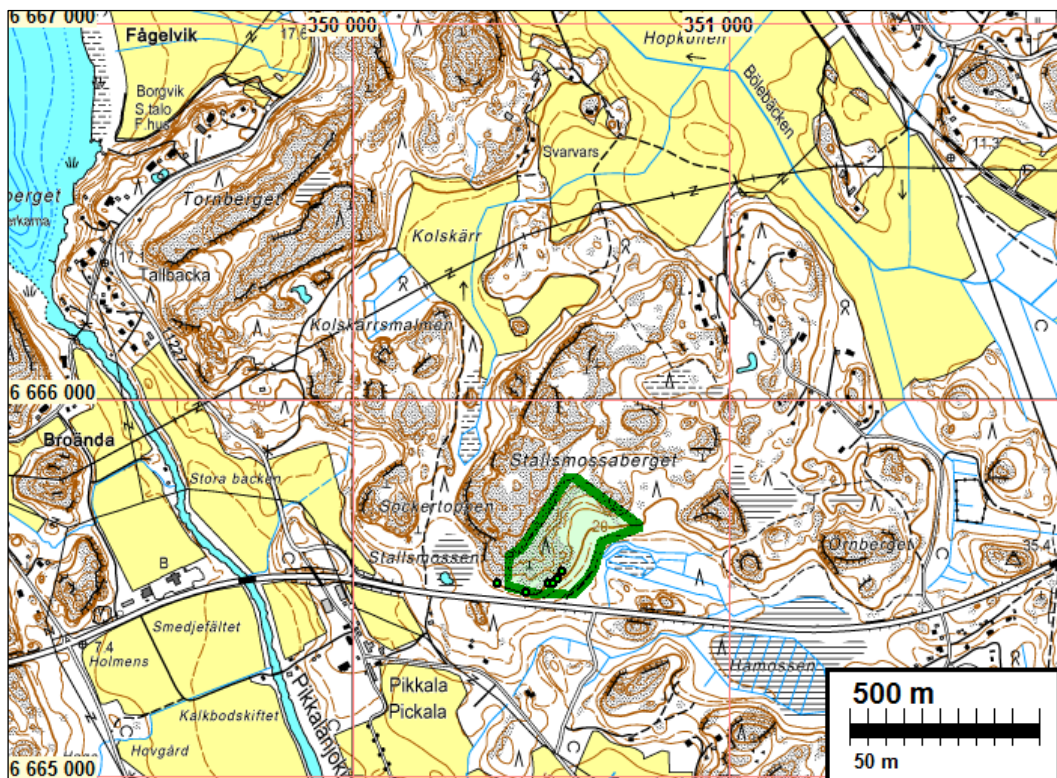


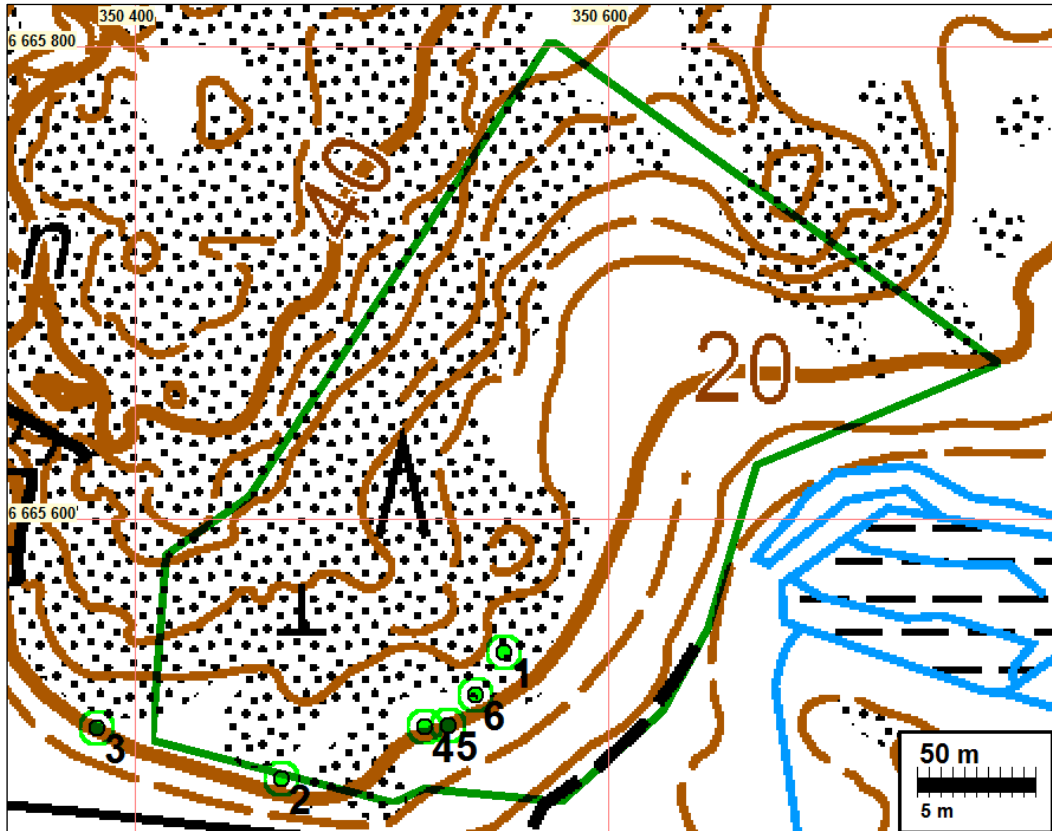
Tutkimusalue on mustan ympyrän sisällä.

**Selityksiä:** Koordinaatit ja kartat ovat ETRS-TM35FIN koordinaatistossa (Euref). Kartat ovat Maanmittauslaitoksen maastotietokannasta kesällä v. 2013 ellei toisin mainittu. Kohdekuvauksissa myös YKJ koordinaatit (PI). Valokuvia ei ole talletettu mihinkään viralliseen arkistoon eikä niillä ole mitään kokoelmatunnusta. Valokuvat digitaalisia. Valokuvat ovat tallessa Mikrolitti Oy:n serverillä. Kuvaajat: Johanna Stenberg ja Jasse Tiilikkala.

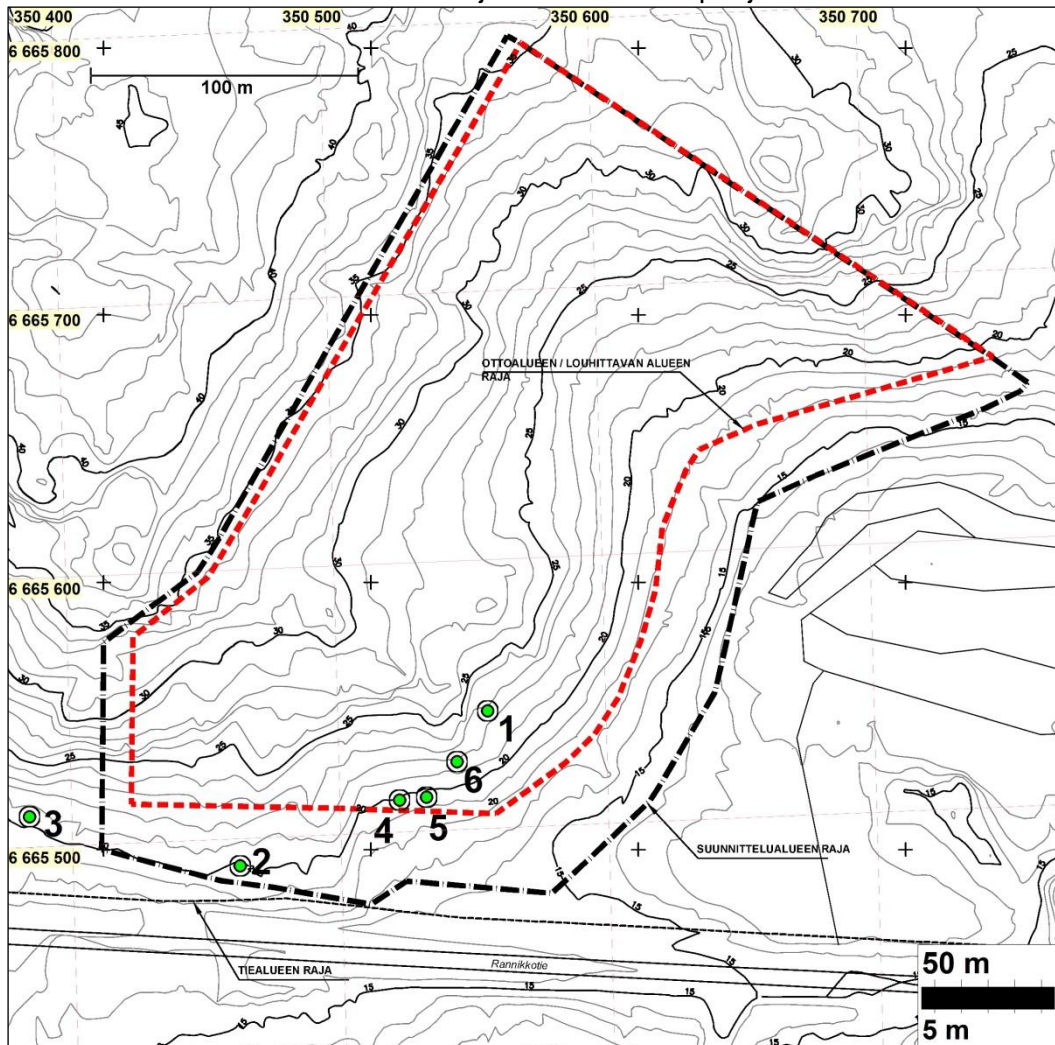
### Yleiskartat

Kartoilla: Tutkimusalue on rajattu vihreällä. Tarkkuusinventoinnissa havaitut latomukset ovat merkitty vihreillä pisteillä ja numeroin 1-6.





Alla: Latomukset tilaajan toimittamalla pohjakartalla



## **Lähtötiedot**

Siuntion Pikkalassa sijaitsevalle Stalls mossabergetin alueelle on suunnitteilla maa-aineksenottoalue. Kyseiselle alueelle on myönnetty maa-aineksen ottolupa ja ympäristölupa. Lupapääätösten ehtona oli hankealueella sijaitsevien kivilatomusten tutkiminen.

Museovirasto on tehnyt tarkastuskäynnin hankealueella 19.11.2006. Hankealueelta ei ennen sitä tunnettu kiinteitä muinaisjäännöksiä. Tarkastuksessa v. 2006 hankealueelta löytyi neljä kivilatomusta. Tarkastuksen perusteella 20.11.2006 annetussa lausunnossa on todettu, että latomukset ajoittuvat ilmeisesti historialliseen aikaan. Lausunnossa edellytettiin, että latomusten alue tuli kartoittaa, sekä latomuksia tuli tutkia riittävässä määrin niiden tarkoituksen ja iän selvittämiseksi ennen niiden tuhoamista maanotto tms. -hankkeen takia. Hankealueella ei vuoden 2006 tarkastuksessa tehty muita havaintoja. Havaittuja kivilatomuksia ei oltu määritelty kiinteiksi muinaisjäännöksiksi tai mahdollisiksi muinaisjäännöksiksi, eikä niitä ole merkitty Museoviraston muinaisjäänösrekisteriin.

Alueen maanomistaja, Pikkalan kartano, tilasi hankkeen yva-konsulttina toimivan Ramboll Finland Oy:n välityksellä hankealueella edellytetyt tutkimukset Mikroliitti Oy:tä. Museovirasto myönsi tutkimusluvan tarkkuusinventointiin sekä kivirakenteiden tutkimukseen 12.9.2013 (MV/124/05.04.01.02/2013). Maastotutkimukset tehtiin 17.9 ja 25.9.2013 pääosin kahden arkeologin voimin Timo Jussila ollessa vain osan aikaa paikalla työn ohjaajana ja valvojana.

## **1. Tutkimus**

Tutkimusalue sijaitsi Siuntiossa Pikkalassa, Pikkalan kartanosta noin 450–810 metriä itäkoilliseen Rannikkotien 51 pohjoispuolisella kallioalueella. Hankealueella oli tehty laaja hakkuu tulevan kallioulouhintatyön valmisteluihin liittyen. Käytännössä koko hankealueen alalta kaikki puusto oli hakattu kokonaan pois, minkä lisäksi kaadetut rungot risuinen ja roskineen oli raivattu alueelta pois. Tästä johtuen näkyvyys ja havaitsemismahdollisuudet tutkimusalueella olivat erinomaiset. Metsäkoneiden jäljiltä myös maaperä oli myllätty ja paikoitelleen maan pinta oli rikottu, mikä mahdollisti ns. pintapoiminnan tutkimusalueella, eli maan pinnalla näkyvien mahdollisten löytöjen havainnoimisen.

Tutkimusalueen maasto oli pääasiallisesti sileää kalliota korkeustasoilla 20–30 m mpy. Kallioalueen korkein kohta sijaitsi tutkimusalueen ulkopuolella, sen luoteispuolella. Tutkimusalueen eteläosa oli kalliopohjaista kivikkoa ja louhikkoa, sekä sammalta ja varvikko siltä osin mitä oli metsäkoneiden jäljiltä säilynyt. Tutkimusalueen itäisellä ja kaakkoisella osalla maasto oli suhteellisen alavaa ja kosteaa, soistuvaa metsänpohjaa. Maasto oli tälläkin osin kivikkoista ja karua. Tutkimusalueen kaakkoislaidalla oli metsätien pätkä. Nykyisen metsätien kohdalla on vanhoissa kartoissa (mm. 1840-luvun Siuntion pitäjänkarta) nähtävissä tie, joka on johtanut tutkimusalueen itäpuolella sijainneelle pellolle. Vanhan pellon paikka on edelleen havaittavissa maisemassa nuorena, ympäristöstään huomattavasti matalampana kuusimetsikkönä.

Aivan lähialueelta ei tunneta esihistoriallisia muinaisjäännöksiä. Paikasta n. 1,2 km pohjoiseen sijaitsee Ljungarskullan hiidenkiuas (53 m tasolla, mjrek 755010049) ja n. 1,6 km etelään Marsvikenin röykkiö (20 m tasolla, mjrek 755010037).

## 2. Tarkkuusinventointi

Tutkimusalueella tehtiin tarkkuusinventointi, jossa tarkastettiin hanke-alue kokonaisuudessaan ulottaen tarkastelu jonkin verran myös hankealueen ulkopuolelle. Aluetta tarkasteltiin silmämääräisesti, havainnoiden mahdollisia ihmistoiminnasta kertovia merkkejä maastossa. Koska tutkimusalue oli pääasiallisesti kalliota, suhteellisen jyrkkärinteistä kivikko/louhikkoa tai kosteikkoa ei koekuopitusta katsottu tarkoituksen mukaiseksi tutkimusmenetelmäksi. Latomusten lähialuetta haravoitiin myös metallinpaljastimella.

Tarkkuusinventoinnissa paikannettiin Museoviraston vuonna 2006 paikalla tehdyssä tarkastuksessa havaitsemat latomukset, joita oli yhteensä neljä kappaletta (nro 3, 4, 5 ja 6). Latomus nro 3 sijaitsi selvästi tutkimusalueen ulkopuolella. Tämäkin latomus kuitenkin tarkastettiin paremman yleiskuvan hahmottamiseksi alueella sijaitsevien latomusten luonteesta, sekä niiden sijoitumisesta ympäristössä.

Museoviraston lausunnossaan mainittujen latomusten lisäksi alueelta löydettiin kaksi ennestään havaitsematonta latomusta (nro 1 ja 2). Latomus 1 sijaitsi kallion kaakkoon loivasti laskevalla kalliotasanteella noin metriä 20 koilliseen latomuksesta nro 6. Latomus 2 sijaitsi aivan tutkimusalueen etelärajalla, noin 36 metriä Rannikkotie 51:stä. Molemmat latomukset olivat kallion päälle ladottuja, toisin kuin aikaisemmin havaitut latomukset, jotka oli tehty kivikkoon. Aikaisemmin havaitut latomukset ovat olleen metsämaastossa ja latomusten päälle oli siten kertynyt myös enemmän humusta ja sammalta kun taas kallion päällä olevat olivat lähes peitteettömiä. Latomukset nrot. 1, 2, 4, 5 ja 6 vaikuttivat olevan keskenään hyvin samankaltaisia sekä muodoltaan, kooltaan, että korkeudeltaan. Tutkimusalueen ulkopuolelle jäävä latomus nro 3 oli olemukseltaan huomattavan erilainen, muita alueen latomuksia pienempi, mutta korkeampi ja suuremmista kivistä ladottu.

### 2.1. Latomukset

Kivilatomusten paikat on mitattu rdgps-laitteella, mittaustarkkuuden ollessa alle +/-20 cm

Nr o	N	E	Z	koko cm	kork cm	huomio	tila
1	6665543,7	350555,9	22.8	300x200	30	<ul style="list-style-type: none"> <li>– uusi havainto</li> <li>– kallion päälle ladottu.</li> <li>– Kivet 10–30 cm halk.</li> <li>– 1-3 kivikerrosta</li> <li>– ei maansekainen</li> <li>– kivien päällä sammalta ja jäkälää</li> <li>– keskikohta purettu pohjaan ja kivet heitety latomuksen ympärille.</li> <li>– keskellä kuivunut männynrunko halk. 4 cm.</li> </ul>	Tutkittu
2	6665489,8	350462,2	21.4	200x200	40	<ul style="list-style-type: none"> <li>– uusi havainto</li> <li>– hankealueen etelärajalla</li> <li>– loivan kallion päälle ladottu</li> <li>– kivien koko 30–40 cm halk.</li> <li>– vaikutta osittain purettulle ja uudelleen kasatulle.</li> </ul>	
3	6665511,3	350384,2	21.1	120x90	40	<ul style="list-style-type: none"> <li>– hankealueen ulkopuolella</li> <li>– metsässä varvikon seassa, puiden alla.</li> <li>– sammaleen ja humuksen peitossa</li> <li>– kivet n. 40 cm halk.</li> <li>– muodotaan lähinnä kolmio</li> </ul>	

4	6665511,8	350522,3	19.7	180x200	30	– matala maansekainen latomus – kivikkoisessa maassa etelään laske- valla rinteellä. – ajettu yli metsäkoneella ja latomus osittain hajalla. – kivet 10–20 cm halk. muutama 30 cm halk.	
5	6665512,5	350532,3	20,0	200x120- 150	30	– matala maansekainen latomus – kivikkoisessa maassa etelään laske- valla rinteellä.	Tut- kittu
6	6665525,2	350544,1	22.3	210x120- 160	35	– maansekainen matala latomus – muoto laskee länsi-lounaaseen, vai- kuttaa romahtaneelle ja epäsäännölli- selle – kivet 10–40 cm halk.	

### **3. Latomusten tutkimus**

Tarkkuusinventoinnissa tehtyjen havaintojen perusteella latomukset 1 ja 5 valittiin tutkittavaksi tarkemmin.

Latomus 1 oli uusi havainto ja sijaitsi maastossa korkeammalla suhteessa muihin alueella havaittuihin latomuksiin. Latomus 1 oli tehty kallion päälle toisin kuin alueella aikaisemmin havaitut latomukset, jotka olivat ladottu maapohjalle ja olivat myös enemmän maa-aineksen ja sammaleen peitossa. Myös toinen uusi havainto latomus nro 2 oli tehty loivan kallion päälle. Se sijaitsi aivan hankealueen etelärajalta ja maanomistajan mukaan suunniteltu tuleva maankäyttö ei ulottuisi latomukselle asti. Lisäksi latomus nro 2 vaikutti osittain purettulle, sekä uudelleen hatarasti kasatulle, eikä sen siten katsottu antavan edustavaa kuvaa alueen latomuksista. Latomus 5 oli yksi alueella aikaisemmin havaituista latomuksista ja se oli suhteellisen samankaltainen, kuin sen länsipuolella noin 8 metrin päässä sijainnut latomus nro 4. Latomus nro 4 oli osittain tuhoutunut metsätöiden yhteydessä, joten sen ei katsottu olevan sopiva tutkittavaksi.

#### **3.1 Latomus 1**

Latomus sijaitsi lievästi kaakkoon viettävällä kalliotasanteella. Latomus oli kokonaisuudessa kooltaan 200x300 cm ja sen korkeus oli 10–40 cm. Latomus oli keskeltä korkeampi, mutta aivan sen keskikohta oli purettu pois aina kallioon asti. Latomuksesta purettuja kiviä oli heitetty etenkin latomuksen etelä ja kaakkoispuolelle. Latomuksesta aikaisemmin purettu kivet, olivat halkaisijaltaan n. 10-15cm. Latomuksessa edelleen olevat kivet olivat halkaisijaltaan noin 15–40 cm. kiven päällä oli sammalta ja jäkälää, mutta latomus ei ollut maansekainen. Latomuksen keskellä, puretussa kohdassa oli pystyyn kuollut pieni mänty, jonka rungon halkaisija oli n. 4 cm.

##### **3.1.1 Menetelmät**

Tutkimuksen aluksi latomuksen korkeimman ja samalla keskikohdan yli asetettiin päällimäisesti mitat, joilla latomus jaettiin puoliksi. Latomuksen itäinen puoli valittiin tutkittavaksi. Ennen kivien poiston aloittamista latomus valokuvattiin ja mitattiin, lisäksi latomusta tarkasteltiin silmämääräisesti siinä pinnalle näkyvien rakenteiden havaitsemiseksi.

Latomuksesta poistettiin yksi kivikerros kerrallaan. Ensimmäinen kerros kivikerroksen poiston yhteydessä kerättiin pois myös latomuksen ympäristöön latomuksesta aikaisemmin purettu kivet, jotka olivat latomuksen ympärillä.

Latomusta tutkittaessa poistettiin kokonaisuudessa 4 kerrosta kiviä. Kivien poistamisen välissä paljastuneet kivitaset puhdistettiin kivien väliin kertyneestä humuksesta, minkä jälkeen tasot valokuvattiin. Ensimmäisen kivikerroksen alla ei ollut humusta, mutta alemmissa kerroksissa kivien välissä oli jokin verran maata, mikä kaivettiin pois lastalla. Viimeisen kivikerroksen poiston jälkeen kalloin päällä ollut humuskerros kaivettiin kokonaisuudessaan pois lastalla. Kallion päällä oleva maakerros oli hyvin ohut vain noin 2 cm paksu, maannos oli tummaa humusta ja maatunutta sammalta, jossa oli jonkin verran hienoa soraa joukossa. Latomus oli tehty ilmeisesti sammalikerroksen päälle.

### **3.1.2 Havainnot**

Latomuksen keskiosan kivet olivat pääosin suurempia, kuin latomuksen päällä ja sen reunoilla olleet kivet. Latomuksessa ei kuitenkaan ollut havaittavissa rakenteita tai ”järjestystä” joiden perusteella latomuksen funktio olisi voitu määrittää. Latomuksessa ei ollut palaneita kiviä tai muita palamisen merkkejä kuten hiiltä tai nokea. Latomuksessa ei myöskään ollut mitään löytöjä, joiden perusteella latomusta olisi voitu ajoittaa tai sen tarkoitusta määrittellä tarkemmin.

## **3.2 Latomus 5**

Latomus nro 5 oli tehty kivikkoiseen rinteeseen kalliomuodostelman eteläpuolelle. Latomus oli kooltaan 200x120-150 cm ja sen korkeus oli noin 30 cm. Latomus oli suhteellisen matalapiirteinen, maansekainen ja epäsymmetrinen. Latomuksen itäisin osa oli muuta latomusta korkeampi. Latomus oli osittain vahvan sammaleen peitossa. Latomukset kivet olivat halkaisijaltaan 5-30 cm.

### **3.2.1 Menetelmät**

Latomuksen maan päälle näkyvän osan perusteella arvioituun latomuksen keskikohtaan asetettiin mitta. Tukittavaksi osaksi valittiin latomukset itä-koillinen puolikas. Latomuksen päältä poistettiin turve, jonka jälkeen latomus kuvattiin. Latomuksesta poistettiin kaikkiaan neljä kerrosta kiviä, joiden välissä paljastuneet tasot puhdistettiin ja valokuvattiin. Kivien välinen maa-aines ja humuskerrokset kaivettiin kussakin tasossa lastoilla. Neljännen kivikerroksen jälkeen saavutettiin luontainen kivikko, jonka päälle latomus oli tehty. Latomuksen kivien alta esiin tullut mineraalimaa kaivettiin pois lastalla ns. puhtaaseen pohjamaahan saakka.

### **3.2.2 Havainnot**

Latomus oli tehty luontaisen kivikon päälle. Latomuksessa ei havaittu mitään rakenteita, joiden perusteella latomusta olisi voitu varmuudella ajoittaa tai sen merkitystä määrittellä. Latomuksesta ei myöskään tullut löytöjä, eikä siinä ollut palaneita kiviä tai muita tulen pidon merkkejä, kuten hiiltä tai nokea.

## **4. Tulos**

Tarkkuusinventoinnissa paikannettiin Museoviraston vuoden 2006 tarkastuskäynnissä löytyneet kivilatomukset. Ennestään paikalla tunnetun neljän latomuksen lisäksi löydettiin kaksi uutta latomusta. Tarkkuusinventoinnin tuloksena oli siten yhteensä 6 latomusta, joista yksi latomus nro 3 sijaitsi selvästi hankealueen ulkopuolella ja latomus nro 2 sijaitsi aivan tutkimusalueen etelärajalla. Latomusten lisäksi hankealueella ei tehty muita havaintoja. Hankealueella sijaitsevista funktioltaan epäselvistä latomuksista tutkittiin kaksi. Tutkittavaksi valittiin yksi nyt havaittu ja yksi ennestään tunnettu latomus.



Latomukset sijoittuvat 19-23 m mpy korkeusvälille. Kyseisellä korkeustasolla sijaitsee Siuntiossa ja sen naapurikunnissa pronssikautisia ja varhaismetallikautisia hautaröykkiöitä. Kyseinen korkeustaso edustaa kivikauden lopun rannan korkeutta, varhaisen pronssikauden rannan sijaitessa n. 15 m korkeustasolla. Muodoltaan ja rakenteeltaan röykkiöt eivät vaikuta varhaispronssikautisilta hiidenkiukailta kun taas kivikauden lopun ja varhaismetallikautisten asuinpaikoille tehdyt röykkiöt muistuttavat hieman paremmin Stallmossabergetin maapohjalle tehtyjä raunioita, mutta ympäristö ei ole asuinpaikalle soveltuva, eikä mitään merkkejä sellaisesta havaittu.

Latomusten tutkimuksissa kummassakaan kohteessa ei havaittu rakenteita tai löytöjä joiden perusteella latomusten ajoituksesta tai merkityksestä olisi saatu varmuutta. Latomuksissa ei myöskään ollut jälkiä palamisesta, kuten palaneita kiviä, hiiltä tai nokea. Tutkimusten perusteella latomusten olemusta tai ajoitusta ei ole mahdollista määritellä varmuudella, mutta todennäköisesti kyseessä olevat latomukset liittyvät alueen nuoremman historiallisen ajan maankäyttöön. Suhteellisen nuoreen ikään viittaa mm. kallioiden päällä sijaitsevien latomusten kivien suhteellisen vähäinen jäkäläpeite ja jäkäläkasvusto kivien pinnalla. Mahdollisesti kyseessä voisi olla kivien keruu esim. tien parannukseen tms. ja kerättyjen kivien välivarastointi – jotka jääneet sitten käyttämättä. Tämä olisi voinut tapahtua myös Porkkalan vuokra-aikana 1944-56, jonka aikaisia - tai sen aikaisiksi oletettuja – kivilatomuksia sijaitsee mm. Inkoossa ja lähinnä paikka voisi vertautua Inkoon Björnmalmin kivilatomuksiin (mjrek 149000002).

7.10.2013

Johanna Stenberg  
Jasse Tiilikkala  
Timo Jussila

## Vanhoja karttoja



Ote 1800-I lopun pitäjänkartasta (2032 05 1a).

Kallioalueen nimi kartalla on *Skälleberget*, nykyisen Stallsmossabergetin sijaan. Tutkimusalue on mustan nelion sisällä.

(kartat Kansallisarkiston digitaaliarkistosta, [www.narc.fi](http://www.narc.fi))



Ote 1840-I pitäjänkartasta (2032 05 08). Tutkimusalue on mustan nelion sisällä.

## Kuvia

### Tarkkuusinventointi

#### Yleiskuvia



Tutkimusalue kuvattu pohjoiseen kohti latomuksia 1,4,5 ja 6.



Tutkimusalueen kallion lakea kuvattu pohjoiseen.



Tutkimusalue kuvattu itään. Entinen peltoalueen kohdalla kasvaa matala nuori kuusikko.



Tutkimusaluetta kuvattuna etelään kohti tietä.

**Latomukset 1-6**



Latomus 1. Kuvattuna etelään.



Latomus 1. Kuvattuna pohjoiseen.



Latomus 2. Kuvattu etelästä.



Latomus 2 kuvattuna etelään. Taustalla maanomistajan edustaja sekä Jasse Tiilikkala (oik).



Latomus 3. Kuvattu idästä.



Latomus 3 päältä.



Latomus 4 etelään.



Latomus 4. Kuvattu pohjoiseen.



Latomus 4. kuvattu länteen.



Latomus 5. kuvattu etelään.



Latomus 5, kuvattu pohjoiseen



Latomus 6. Kuvattu etelään.



Latomus 6. Kuvattu luoteeseen.

### Latomusten tutkimus

#### Latomus 1

Latomus 1. ennen tutkimusta.  
Kkuvattuna etelään.







Latomus 1 koillinen osa.



Latomus 1 kaakkoinen osa ennen tutkimusta.



Latomus 1. Purettu keskikohta lähikuvassa ennen tutkimusta.



Latomus 1. Ensimmäinen kivikerros ja ympäristön "irtokivet" poistettu. Kuvattu etelään.



Latomus 1 tasossa 3, kuvattu länteen.



Latomus 1 tason 4 profiili kuvattu länteen.



Latomus 1. profiili kaikkien kivien poiston jälkeen. Kallion tumma alue kosteaa kiven alta paljastunutta humusta ja hiekkaa.



Latomus 1 tutkimuksen jälkeen. Kuvattu luoteeseen.

### Latomus 5



Latomus 5 ennen tutkimusta. Kuvattu lännestä.



Latomus 5 turpeet poistettuna latomuksen itä-koilliselta puolelta.



Latomuksesta 5 poistettu kaksi kerrosta kiviä.



Latomus 5 kaivettuna esiin luontaiseen kivikkoon.

**Liite: Tarkastetut alueet**

Museoviraston arkeologisten kenttätöiden laatuvaatimuksen mukaisesti inventoinnissa tarkastetut alueet merkitty oheiselle kartalle sinisellä.

