

**Polvijärvi
Sotkuman
kylä- ja rantaosayleiskaava-alueen
muinaisjäännösinventointi
2013**



**Timo Jussila
Timo Sepänmaa**



Tilaja: Polvijärvern kunta

Sisältö

Perustiedot	2
Yleiskartat	3
Inventointi	5
Vanhoja karttoja	7
Muinaisjännökset	9
1 POLVIJÄRVI MURRILAHTI 1	9
3 POLVIJÄRVI MURRILAHTI 3	10
2 POLVIJÄRVI MURRINLAHTI 2.....	11
4 POLVIJÄRVI HARJUTIE W	13
5 POLVIJÄRVI HARJUTIE S	16
6 POLVIJÄRVI VÄLILAMPI S	17
7 POLVIJÄRVI RUKOUSHUONE	19
8 POLVIJÄRVI SOTKUMA ORTODOKSIKALMISTO	20
9 POLVIJÄRVI SOTKUMA LAMMINNIEMI	21
10 POLVIJÄRVI SOTKUMA KYLÄNLAMPI 1	22
11 POLVIJÄRVI SOTKUMA KYLÄNLAMPI 2	22
12 POLVIJÄRVI SOTKUMA ILJALA	23
13 POLVIJÄRVI SOTKUMA LAPINSAARI.....	24
14 POLVIJÄRVI SOTKUMA NIEMI	24
15 POLVIJÄRVI SOTKUMA PETRILÄ.....	25
16 POLVIJÄRVI TYTTÖLAMPI.....	25
17 POLVIJÄRVI SAARVALAMPI.....	26

Kansikuva: Näkymä kohteesta nro 5 (Sotkuman taajama, Koninsärkän luoteispuolelta) etelään

Perustiedot

Alue: Polvijärven Sotkuman kylä- ja rantaosayleiskaava-alueen uudet rakennuspaikat lähiympäristöineen.

Tarkoitus: Selvittää sijaitseeko kaavaluonnoksen uusilla rakennuspaikoilla ja niiden liepeillä kiinteitä muinaisjännöksiä.

Työaika: marraskuun alku v. 2013.

Kustantaja: Polvijärven kunta

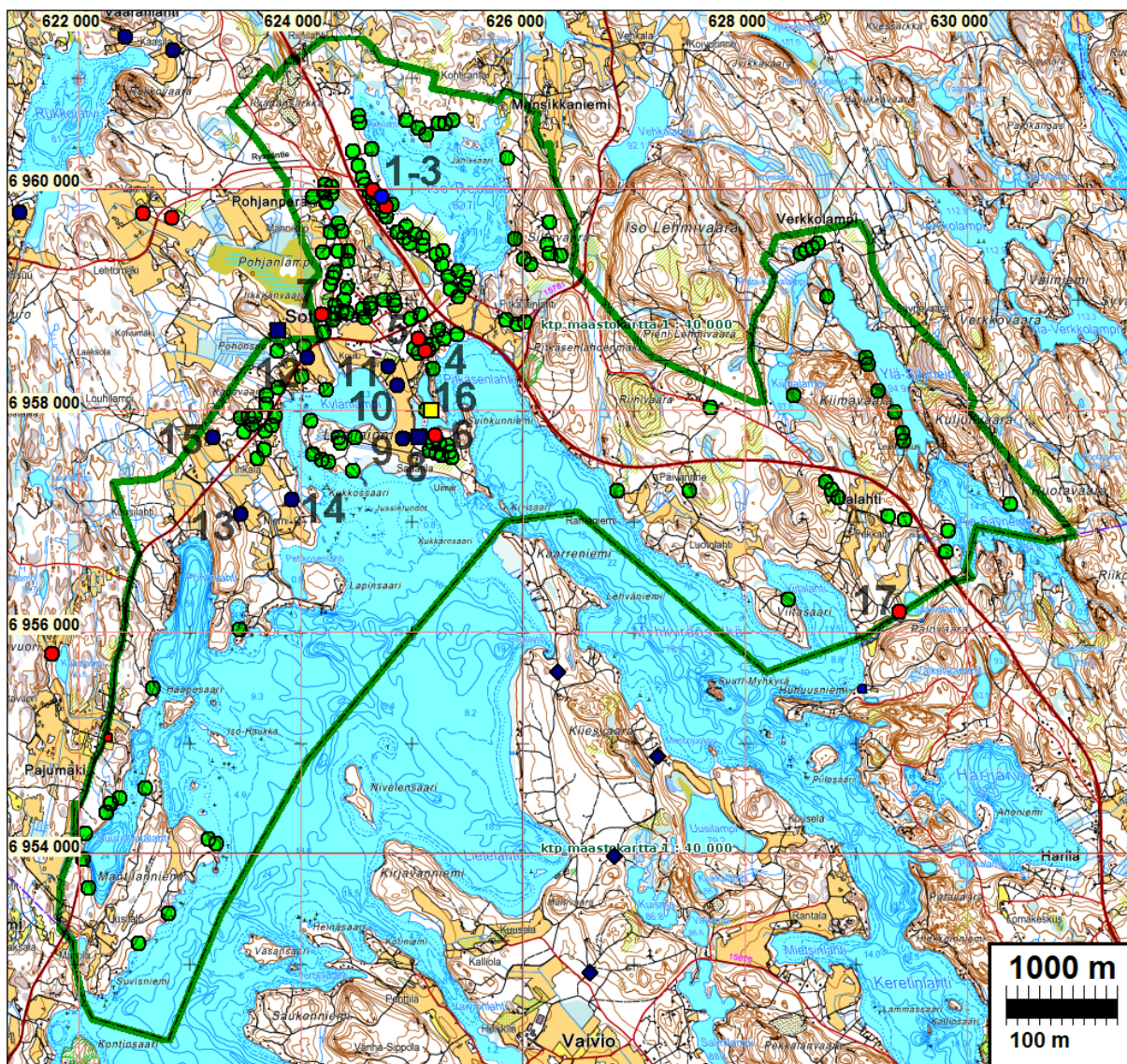
Aiemmat tutkimukset: Poutiainen & al 1992-4 hist. ajan inv. Joonas & Ojanlatva inv. 2002 (kunnan perusinventointi), Laulumaa 2010 inventointi (vain alueen pohjoisosassa).

Tekijät: Mikroliitti Oy, Timo Jussila ja Timo Sepänmaa

Tulokset: Alueelta tunnettiin ennestään kaksi kivikautista asuinpaikkaa, neljä hist. ajan talo/kylätonttia (1700-l vanhempia), ortodoksikalmisto, sekä muutama hist. ajan (1800-l lopun-1900-l) talonpohja. Inventoinnissa havaittiin neljä kivikautista asuinpaikkaa, yksi mahdollinen asuinpaikka (tai luontainen kvartsi-sieintymä) ja yksi hiili-ilmiö. Kohteet 1-6 ovat uusia, tässä inventoinnissa havaittuja.

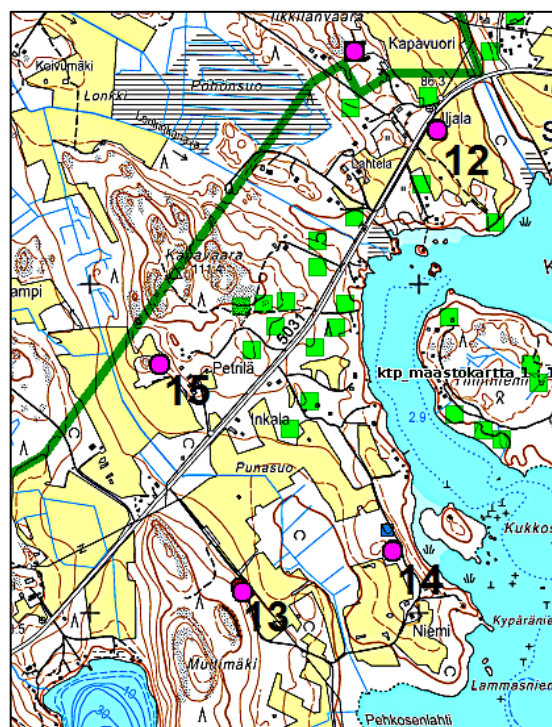
Selityksiä: Koordinaatit, kartat ja ilmakuvavotteen ovat ETRS-TM35FIN koordinaatistossa. Kartta ja ilmakuvavotteen Maanmittauslaitoksen maastotietokannasta syksyllä v. 2013 ellei toisin mainittu. Valokuvia ei ole talletettu mihinkään viralliseen arkistoon eikä niillä ole mitään kokoelmatunnusta. Valokuvat digitaalisia. Valokuvat ovat tallessa Mikroliitti Oy:n serverillä. Löydöille ei raporttia tehtäessä ole hankittu Kansallismuseon kokoelmanumeroa. Ne hankitaan alkutalvella v. 2014. **Kohteiden numerointi on epävirallinen, vain tämän raportin viitteiksi.**

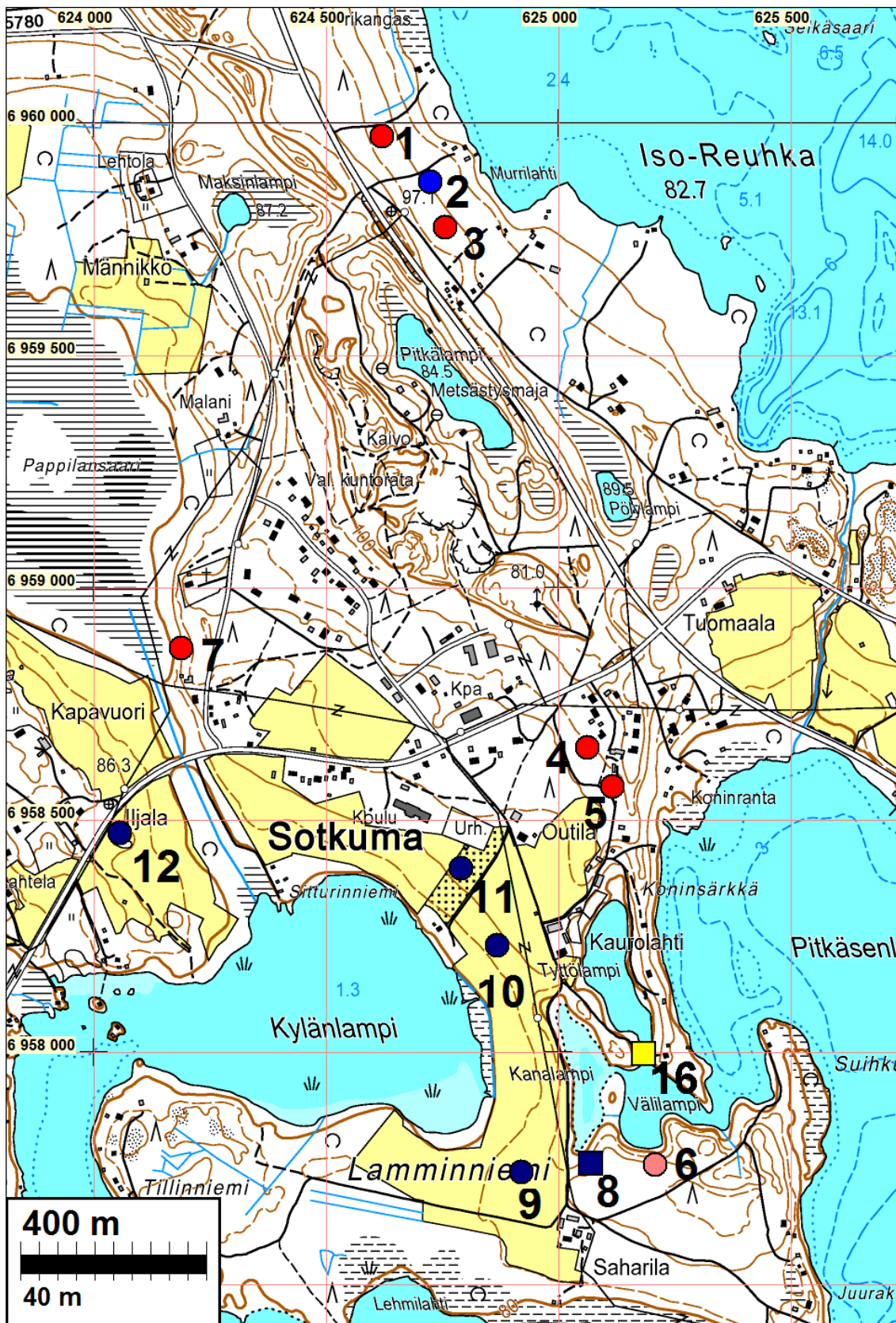
Yleiskartat



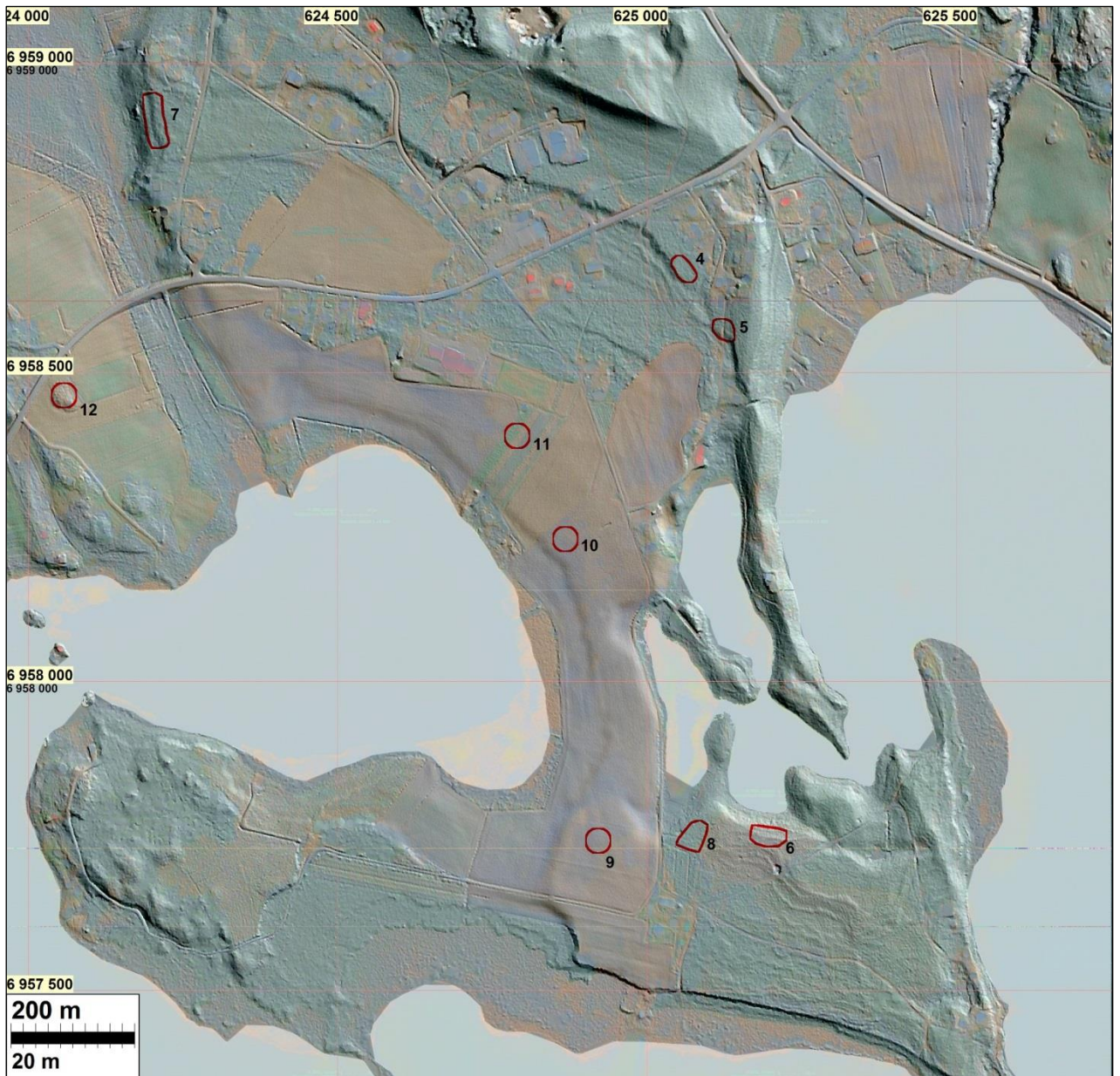
Yllä: Kaava-alueen raja vihreällä.
 Uudet RA-alueet vihreä pallo.
 Muinaisjännökset punainen = kivikautinen,
 sininen = historiallinen.
 Raportin kohteet on numeroitu.
 Uudet kohteet nro 1-6.

Olk: Sotkuman taajaman lounaispuoli, kohteet
 12-15 (kaikki hist. aikaisia)





Sotkuman taajaman alue. Kohteet 1-6 ovat uusia, tässä inventoinnissa havaittuja. Punaiset = kivikautisia, siniset hist. aikaisia kohteita. Numero viittaa raportin kohdenumeroon.



Mml:n laserkeilausaineistosta laadittu maastomalli Sotkuman taajaman eteläosasta. Muinaisjäännökset merkitty päälle punaisella (kohteita 9-12 ei ole rajattu – ne pistekohteina)

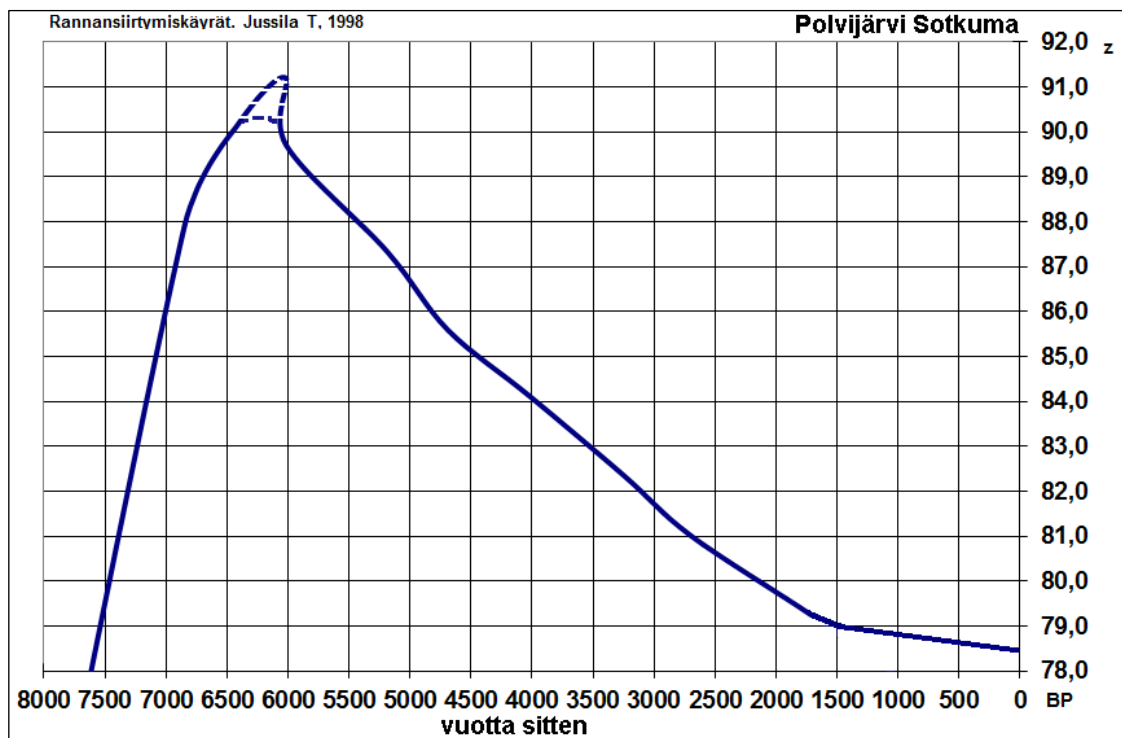
Inventointi

Polvijärven kunta on laatimassa Sotkuman alueelle kylä- ja rantaosayleiskaavaa. Kaavoituksen ollessa jo pitkällä ja kaavaluonnoksen valmiina, tilasi Polvijärven kunta Mikroliitti Oy:ltä kaavaluonnokseen merkittyjen uusien rakennuspaikkojen, RA-alueiden (myös aiemmissa kaavoissa rakentamatta vielä olevat alueet) muinaisjäännösinventoinnin. Inventoinnin maastotyö suoritettiin aivan marraskuun alussa, viiden päivän aikana. Huolimatta myöhäisestä vuodenaikasta olivat inventointiolosuhteet erinomaiset, kun maastotyö tehtiin valoisan päivän aikana.

Inventointi keskittyi kaavaluonnoksen uusille RA-alueille ja paikoille, sekä niiden liepeille. Ne tarkastettiin kattavasti eri menetelmin. Muinaisten rantatasojen tuntumassa sijaitsevat alueet katsottiin ja arvioitiin tarkemmin. Maastossa arvioitiin silmänvaraisesti (kokemus- ja tietotaitopärisesti) maaston potentiaalisuus erityyppisille muinaisjäännöksille. Jos potentiaalia arveltiin olevan, aluetta tarkasteltiin tarkemmin, muutoin tyydyttiin pikaiseen vilkaisuun arvion vahvista-

miseksi. Useimmat sisämaassa – kaukana nykyisistä ja muinaisista rannoista – sijaitsevat alueet katsottiin pikaisesti, ellei ollut syytä olettaa alueella voivan sijaita erityisiä hist. ajan jäännöksiä. Jos maasto arvioitiin erityisen potentiaalisesti muinaisjäännöksille, se katsottiin tarkoin sekä alueella tehtiin koekuoppia ja käsikairauksia.

Muinainen Saimaa on alueella ulottunut hieman runsaan 90 m korkeustasolle n. 4000 eKr. Noin 92 m korkeustason alapuolelta lähes nykyisen rannan tasolle (käytännössä n. 80 m tasolle) voi löytää esihistoriallisia, rantasidonnaisia muinaisjäännöksiä.



Historiallisen ajan ns. ortodoksisasutusta on Sotkuman taajamassa inventoinut Hannu Poutiaisen tutkimusryhmä (Poutiainen, Koponen, Kupiainen) v. 1992-4 välisenä aikana, jolloin ryhmä mm. arkistolähteisiin tukeutuen paikansi alueelta ns. Ruptuurisotaa (1656–1658) edeltäneen ortodoksisasutuksen kylä-, talo ja kalmistopaikkoja. Kyseisen sodan seurauksena Pohjois-Karjalassa autioitui lukuisia kyliä ja taloja, väen paetessa Venäjän puolelle. Poutiaisine ryhmä paikansi Sotkumasta (arkeologisin menetelmin) kolme maastonkohtaa josta esiin tulleet löydöt viittaavat vanhaan asutukseen. On todennäköistä että Kylänlammen pohjois-itäranta - jossa maaperä ja topografia on erittäin suotuisa vanhalle (ns. alkeelliselle) maanviljelylle ja karjanhoidolle – on kauttaaltaan potentiaalista aluetta varhaisemman historiallisen ajan muinaisjäännöksille. Alueelta on nyt paikannettu nelisen ”pistettä”, jotka viittaavat hist. ajan asutukseen, mutta todennäköisesti koko alue lännestä Iljalasta kaakkoon Lamminniemeen, nykyisen rannan ja n. 85 m korkeustason välisellä alalla, jossa maaperä on hiesua. Ylempänä maaperä vaihettuu hiekaksi, mikä vanhan maanviljelyn kannalta on ”joutomaata”. Sotkuman taajaman keskusalue on harjumaastoa jossa maaperä on lajittunutta hiekkaa ja soraa ja alemmilla tasoilla – harjun liepeillä - hiesua. Harjualueen ulkopuolella maaperä on kivikkoista moreenia, joka ei ole erityisen potentiaalista (tai on monin paikoin jopa sopimatonta) vanhemmalle asutukselle. Harjua alue rajoittuu taajaman länsipuolella Pappilansuohon-Kylänlampeen ja lännessä Iso-Reuhkaan länsirantaan ja Pitkäsenlahteen (ja niiden väliseen uomaan). Lamminniemen länsipuolisko on jo varsin kivikkoista ja siltistä (hienoaineksista) moreenimaata.

Kaiken aikaisille muinaisjäänöksille potentiaalisinta maastoa on siis Sotkuman taajaman alue - em. harjualue ja sen liepeet. Muualla muinaisjäänöksille potentiaalista maastoa havaittiin vain yksittäisissä ja suppea-alaisissa maastonkohdissa.

Historiallisen ajan tarkempi karttoja alueelta on saatavissa vasta 1860-luvulta alkaen (Kansallisarkiston digitaaliarkiston tarkastelun perusteella, kuten mmh:n uudistusarkisto). Inventoinnissa tarkasteltiin v. 1847 (täydennetty päälle 1891) Polvijärven [pitäjänkarttoja](#). Ne eivät kuvaa - tai suurimmalta osin tuskin kuvaavat vanhimman historiallisen asutuksen sijoittumista, asutuksen ennen 1600-luvun loppua. Kartoilta voitiin todeta että alueella ei ole ollut ryhmäkyliä tai asutuksen tihentymiä, vaan yksittäistaloja ja torppia. Ne sijaitsevat nykyisten taloja ja tilakeskusten alueella ja pintapuolisen tarkastelun perusteella eivät täytä muinaisjäänöksen kriteereitä. Näitä paikkoja ei tarkastettu perusteellisemmin koska niille ei osu uusia rakennuspaikkoja (lähelle kylläkin, kuten Iljalassa, mutta nämä rakennuspaikat tarkastettiin).

Kaava-alueella on todennäköisesti vielä havaitsemattomia muinaisjäänöksiä niillä alueilla joihin ei nyt kaavaluonnoksessa kohdistu muuttuvaa maankäyttöä.

26.12.2013

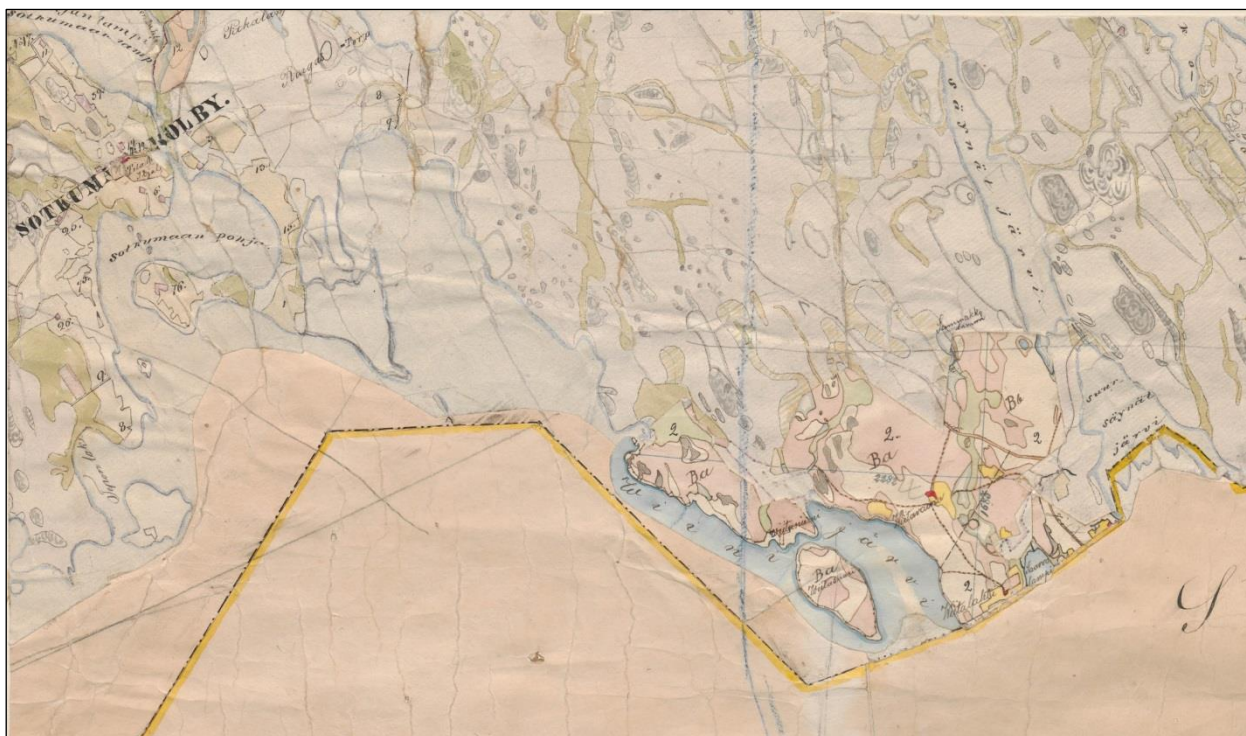
Timo Jussila

Vanhoja karttoja

Kaava-aluetta kuvaavat otteet pitäjänkartoista v. 1847 (1891). Kartat Kansallisarkiston digitaaliarkistosta.



Alueen pohjoisosa. Keskellä Iso-Reuhajärvi.



Alueen kaakkoisosaa, vasemmalla Sotkuman nykyisen taajaman alue ja Lamminniemi



Alueen lounaisosa

Muinaisjännökset

Kohteet 1-6 ovat uusia, tässä inventoinnissa havaittuja.

1 POLVIJÄRVI MURRILAHTI 1

Mjtunnus:

Rauh.lk: kiinteä muinaisjännös

Ajoitus: kivikautinen

Laji: asuinpaikka

Koordin: N: 6959 987 E: 624 604 Z: 91 ±1 m

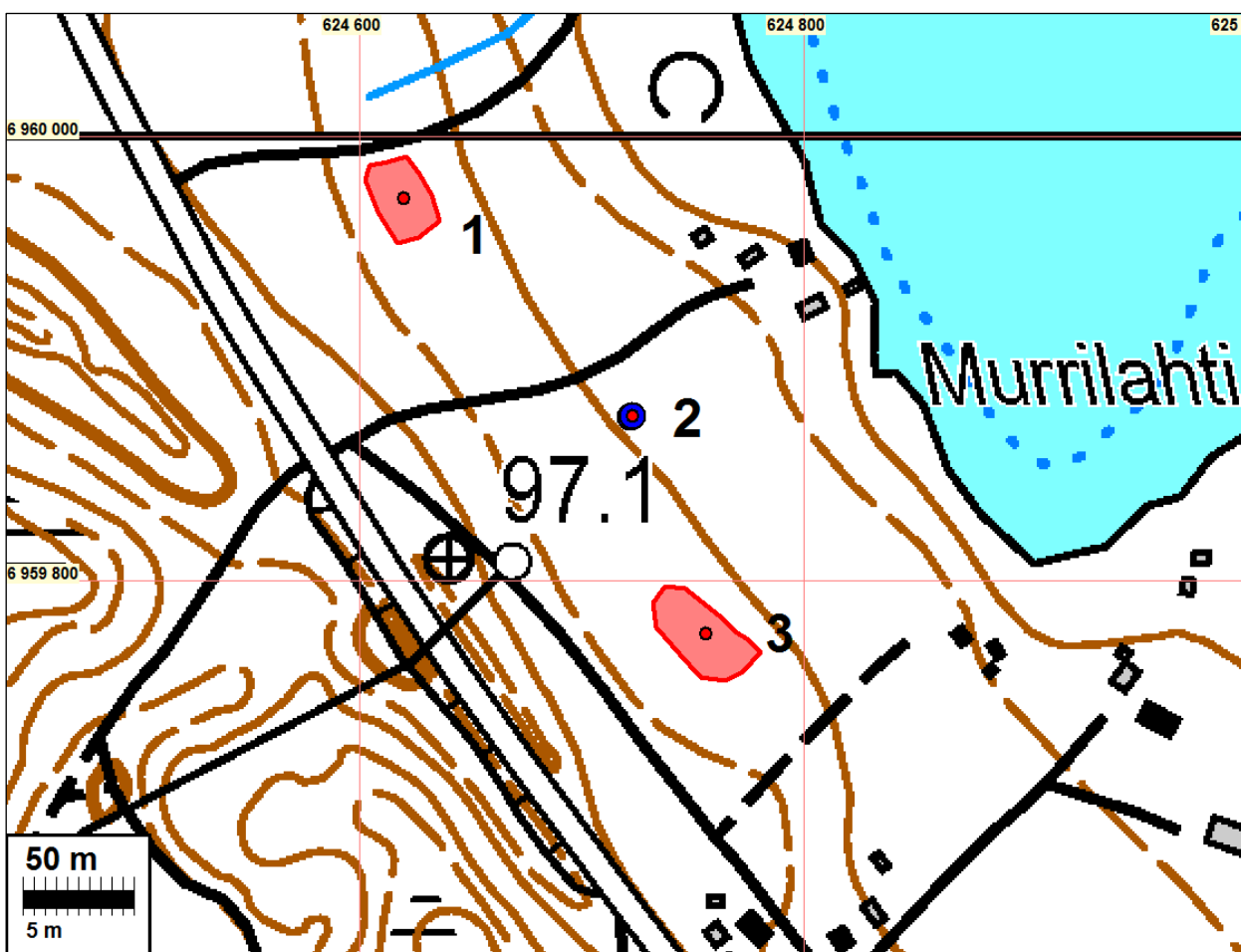
X: 6960 661 Y: 4471 515

P: 6962 904 I: 3624 825

Tutkijat: Jussila & Sepänmaa 2013 inventointi

Sijainti: Paikka sijaitsee Polvijärven kirkosta 11,9 km etelään, Iso-Reuhka -järven länsirannalla, rannasta n. 160 m länteen, matalan muinaisrantatörmän päällä.

Huomiot: Harjun kupeessa on tällä kohden matala Muinais-Saimaan korkein rantatörmä. Asuinpaikan kohdalla on törmässä pieni niemeke. Paikalle tehdyssä parissa koe-kuopassa oli palanutta luuta. Asuinpaikan laajuus etelä-pohjoissuunnassa (törmän suunnassa) on karkea arvio. Asuinpaikka on ehjä ja kajoamaton.





Asuinpaikka taustalla kuvan keskellä. Pohjoisesta.



Asuinpaikan maastoa, pohjoiseen, rantatörmä oik.

3 POLVIJÄRVI MURRILAHTI 3

Mjtunnus:

Rauh.lk: kiinteä muinaisjäännös

Ajoitus: kivikautinen

Laji: asuinpaikka

Koordin: N: 6959 776 E: 624 756 Z: 91 ±1 m

X: 6960 443 Y: 4471 657

P: 6962 693 I: 3624 977

Tutkijat: Jussila & Sepänmaa 2013 inventointi

Sijainti: Paikka sijaitsee Polvijärven kirkosta 12,2 km etelään, Iso-Reuhka -järven länsirannalla, rannasta n. 120 m länteen, muinaisrantaatörmän päällä.

Huomiot: Harjun kupeessa on tällä kohden matala Muinais-Saimaan korkein rantatörmä. Kohdalla törmä nousee korkeammalle ja asuinpaikan eteläpuolella edelleen hie- man korkeammalle. Paikalle tehdyssä parissa koekuopassa oli palanutta luuta. Asuinpaikan laajuus etelä-kaakko pohjois-luode suunnassa (törmän suunnassa) on karkea arvio. Asuinpaikka on ehjä ja kajoamaton.

kartta s. 9.



T. Jussila löytökohdalla, etelään.
Alla koilliseen.



2 POLVIJÄRVI MURRINLAHTI 2

Mjtunnus:

Rauh.lk: kiinteä muinaisjäännös

Ajoitus: historiallinen

Laji: valmistus: hiilimiilu

Koordin: N: 6959 874 E: 624 723 Z: 89 ±1 m
X: 6960 543 Y: 4471 629
P: 6962 791 I: 3624 944

Tutkijat: Jussila & Sepänmaa 2013 inventointi

Sijainti: Paikka sijaitsee Polvijärven kirkosta 12,1 km etelään, Iso-Reuhka -järven länsirannalla, rannasta n. 120 m länteen.

Huomiot: Paikalla on pienen hiilimiilun pohja, pyöreä n. 7 m halkaisijaltaan oleva maakumpu, jota reunustaa ojat. Miilu vaikuttaa avaamattomalta eli pilalle palaneelta.

kartta s. 9.



Hiilimiilu etelään.
Koilliseen



4 POLVIJÄRVI HARJUTIE W

Mjtunnus:

Rauh.lk: kiinteä muinaisjäänös

Ajoitus: kivikautinen

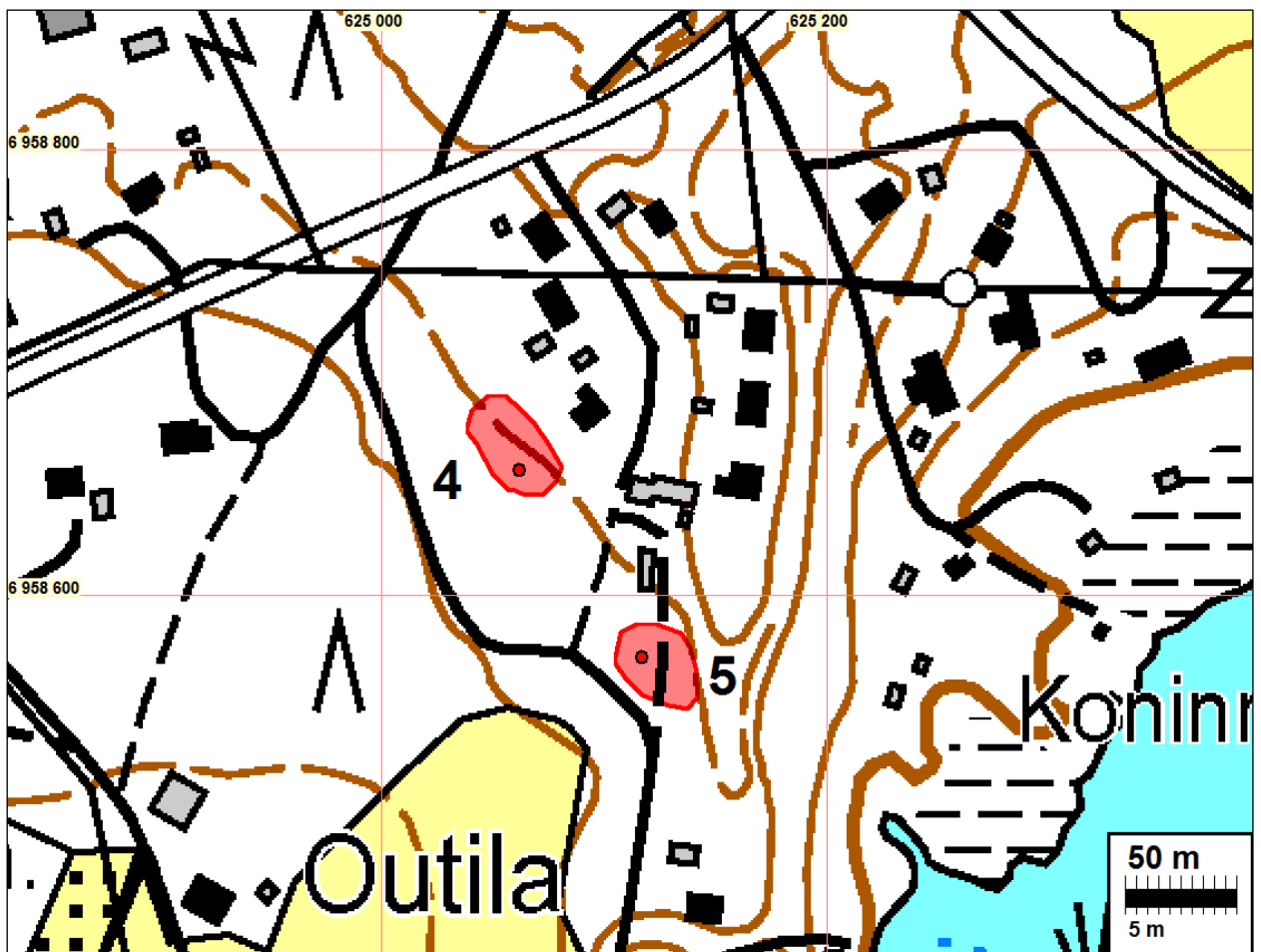
Laji: asuinpaikka

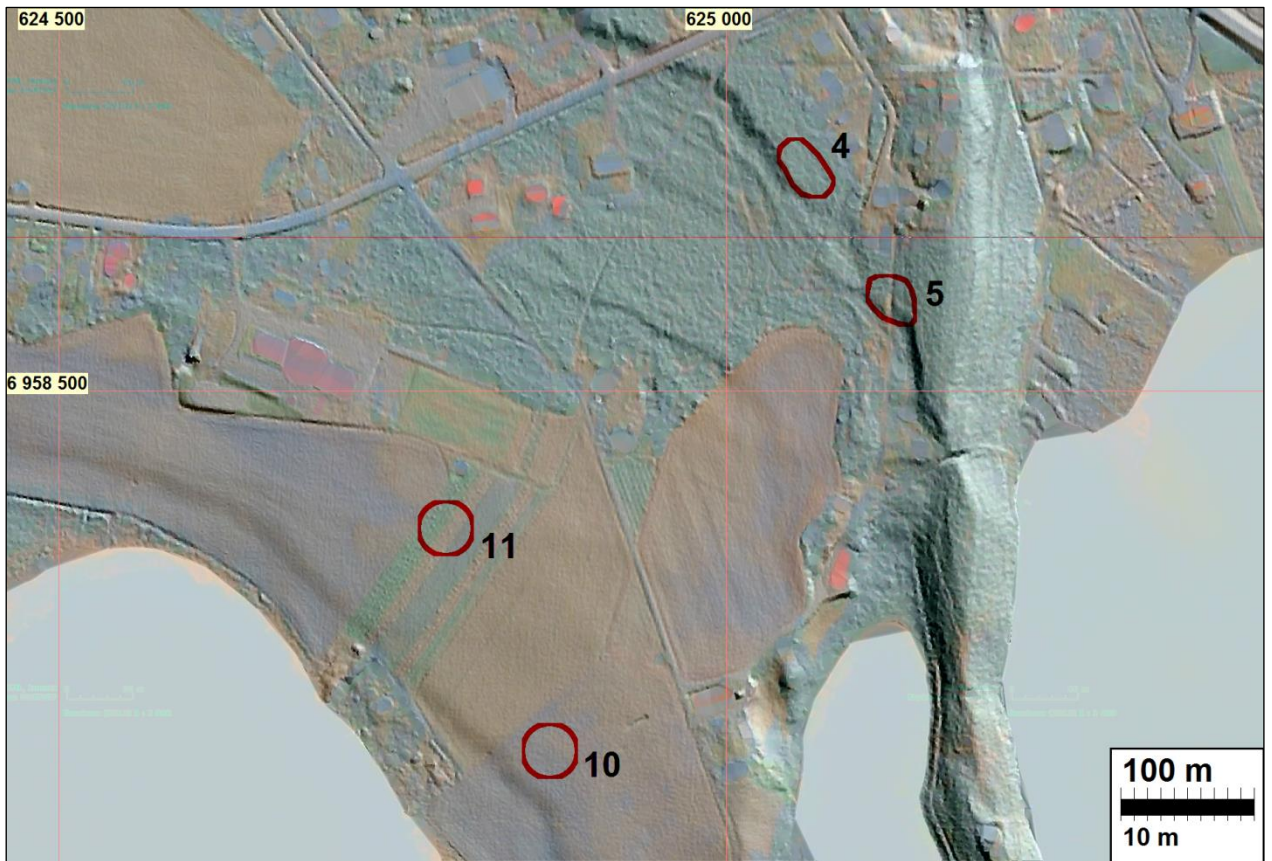
Koordin: N: 6958 647 E: 625 060 Z: 92 ±1 m
X: 6959 301 Y: 4471 908
P: 6961 563 I: 3625 281

Tutkijat: Jussila & Sepänmaa 2013 inventointi

Sijainti: Paikka sijaitsee Polvijärven kirkosta 13,3 km etelään, Sotkuman taajamassa, Vinijärven Kylänlahden rannasta n.220 m luoteeseen, Kaurolahdelle ja Koninsärkälle menevän tien itäpuolella.

Huomiot: Paikalla on loivahko mutta korkeahko Muinais-Saimaan korkein rantatörmä, joka kohdalla katkeaa ja muodostaa pienen etelään ja lounaaseen kurottuvan niemekkeen. Sen kärkeen tehdyssä koekopassa havaittiin koekuopassa runsaasti palanutta luuta pieninä fragmentteina. Paikka on kajoamaton ja ehjä. Sen itäpuolella on omakotitaloja ja pihamaata. Paikan rajaus on pohjoisen suuntaan karkea arvio.





Osasuurennos maastomallista.



Asuinpaikkaa, etelä-kaakkoon.



Asuinpaikka törmän päällä. Itään.



Asuinpaikka taustalla törmän päällä. Pohjois-koiliseen.
Pohjoiseen



5 POLVIJÄRVI HARJUTIE S

Mjtunnus:

Rauh.lk: kiinteä muinaisjäänös

Ajoitus: kivikautinen

Laji: asuinpaikka

Koordin: N: 6958 572 E: 625 117 Z: 91 ±1 m
 X: 6959 223 Y: 4471 962
 P: 6961 488 I: 3625 338

Tutkijat: Jussila & Sepänmaa 2013 inventointi

Sijainti: Paikka sijaitsee Polvijärven kirkosta 13,4 km etelään. Sotkuman taajamassa, Vinijärven Kylänlahden rannasta n. 140 m luoteeseen, Kaurolahdelle ja Koninsärkälle menevän tien mutkan koillispuolella, Koninsärkän harjun länsikupeessa.

Huomiot: Paikalla Muinais-Saimaan korkein rantatörmä on matala ja loiva. Törmän päällä on hieman viettävä tasanne ja sen itä- ja pohjoispuolella rinne nousee harjun laelle. Tasanteelle tehdyissä koekuopassa havaittiin varhaista asbestikeramiikkaa ja palanutta luuta. Asuinpaikan rajausta on hyvä, topografiaan perustuva arvio. Asuinpaikka on lähes täysin ehjä. Sen itäreunan halki kulkee kevytrakenteinen metsätie.

Kartta s. 13 ja maastomalli s. 14.



Asuinpaikkaa kuvan etualalla, tieuran molemmin puolin, länteen.



Asuinpaikkaa kuvan etualalla, tieuran molemmin puolin, pohjoiseen.

6 POLVIJÄRVI VÄLILAMPI S

Mjtunnus:

Rauh.lk: kiinteä muinaisjäännös -mahdollisesti

Ajoitus: kivikautinen

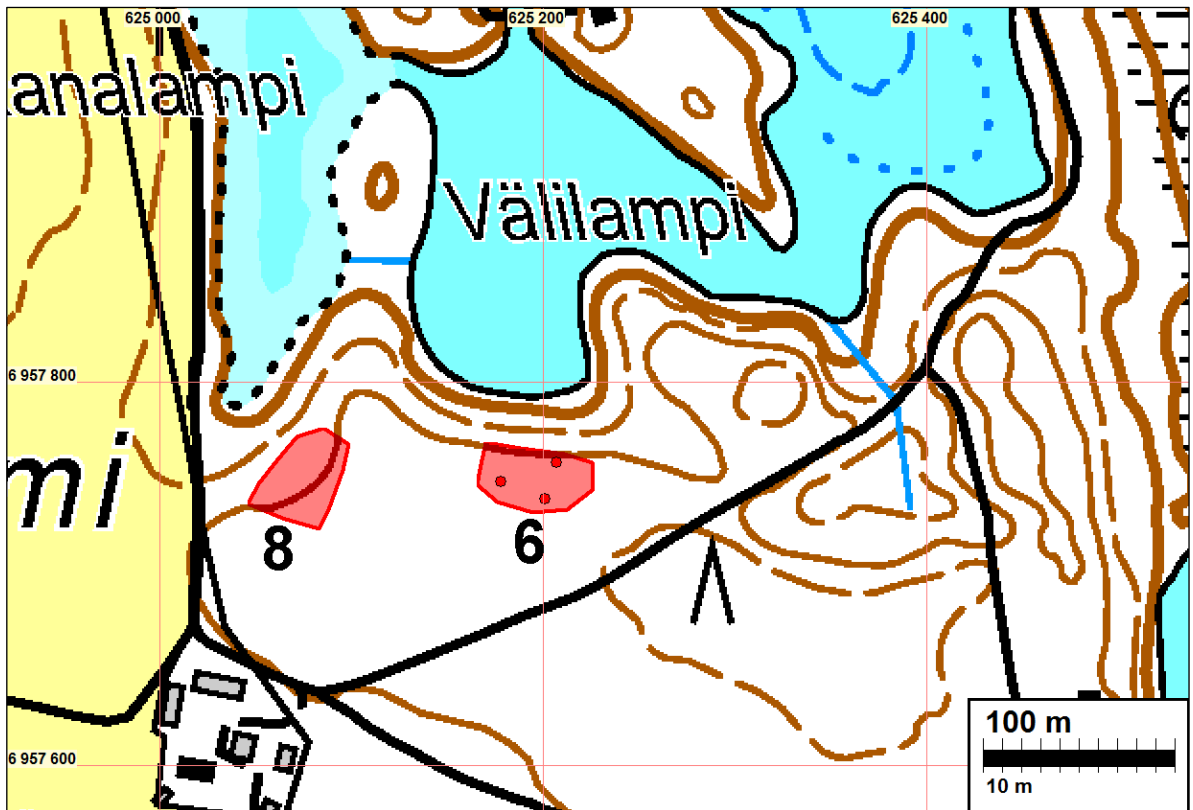
Laji: asuinpaikka

Koordin: N: 6957 762 E: 625 211 Z: 90 ±1 m
X: 6958 410 Y: 4472 018
P: 6960 678 I: 3625 432

Tutkijat: Jussila & Sepänmaa 2013 inventointi

Sijainti: Paikka sijaitsee Polvijärven kirkosta 14,2 km etelään. Viinijärven kaakkoisosassa, Sotkuman taajaman eteläpuolella olevan Välilammen etelärannalla, Lamminniemen itäosassa.

Huomiot: Paikalla on jyrkkä rantaan - pohjoiseen - laskeva törmä. Sen laella on alempi törmä jonka takana kapea tasanne ja siitä edelleen nouseva ylempi törmä harjanteen laelle. Rajatulla n. 50 x 30 m alalla - joka ulottuu myös alemmalle tasanteelle - laikuissa kvartsi- ja kvartsiitti kimpaleita ja palasia, jotka ovat teräväsärmäisiä ja kooltaan vaihdellen nyrkin kokoisesta peukalon kokoiseen. Kuitenkaan yhdessäkään nyt havaitussa kvartsi/kvartsiitin kappaleessa ei havaittu mitään suunnitelmallisuutta tai iskun jälkiä. Kvartsit vaikuttavat siten luontaisilta, vaikkakin ovat teräväsärmäisiä. Epäilystä herättää niiden rajautuva levintä - muualla hakkuuaukolla ei teräväsärmäistä kvartsia havaittu - pyöristyneitä kylläkin mutta niitäkin harvakseltaan. Kvartzialueella ei havaittu laikuissa palanutta luuta, jota asuinpaikoilla pitäisi havaita. Paikka on mielestäni luontainen kvartsi esiintymä mutta silti on olemassa mahdollisuus että ne liittyvät esihistoriallisen ihmisen toimintaan. Paikkaa voisi alustavasti pitää muinaisjäännöksenä.



Kohde 6 kvartsiesiintymä ja 8 ortodoksikalmisto.



Kvartsiesiintymäaluetta länteen.
kvartsikimpaleita (oik. kvartsiittia)



7 POLVIJÄRVI RUKOUSHUONE

Mjtunnus: 607010019

Rauh.lk: kiinteä muinaisjäänös

Ajoitus: kivikautinen

Laji: asuinpaikka: asumuspainanteet

Koordin: N: 6958 888 E: 624 210 Z: 88

X: 6959 581 Y: 4471 071

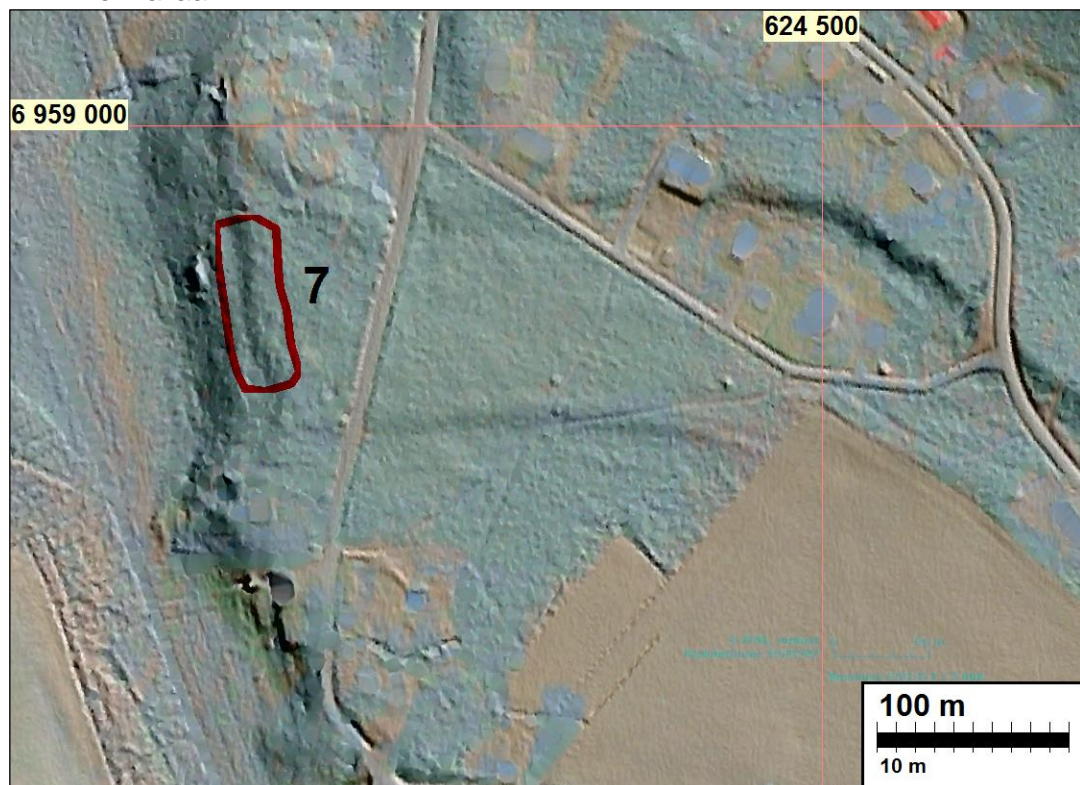
P: 6961 804 I: 3624 431

Tutkijat: Petro Pesonen 1997 kaivaus, J.P. Joonas ja E. Ojanlatva 2002 inventointi

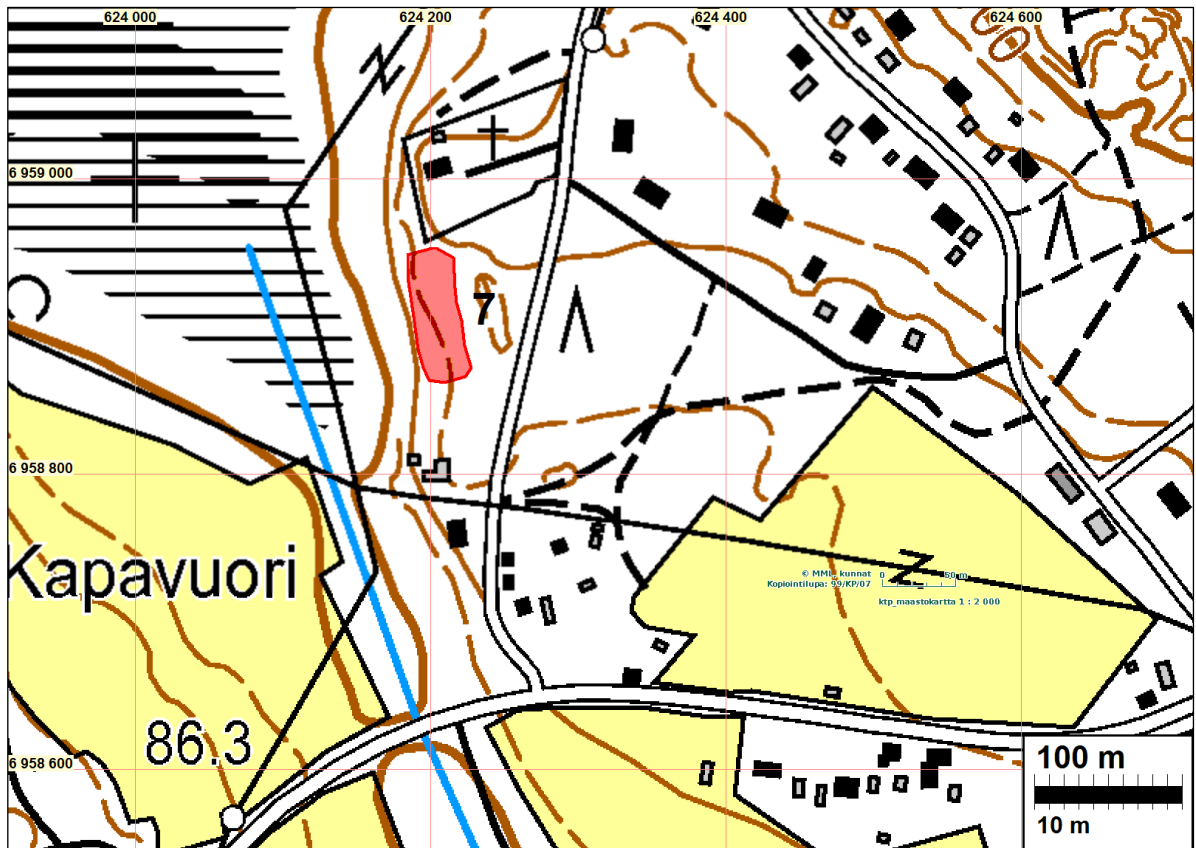
Sijainti: Polvijärven kirkosta noin 13,5 km eteläkaakkoon.

Huomiot: Muinaisjäänösrekisteri: Sotkuman kylä sijaitsee Viinijärven Venepohjanselän pohjoisrannalla ja rukoushuone on kylän keskeisellä paikalla, Sotkumasta Solantielle johtavan Malanintien varressa. Asuinpaikka sijaitsee rukoushuoneen eteläpuolella, hiekkapohjaisella mäntykankaalla. Asuinpaikalla on näkyvissä kaksi selkeää rantatörmää, joista alemman terassin harjan korkeus on noin 86 m mpy ja ylemmän 88 m mpy. Molemmilta korkeuksilta on löytöjä, tosin pääosin ylemmältä terassilta, jolla sijaitsee myös neljä noin 7 x 5 m kooltaan olevaa pitkänomaista asumuspainannetta

Jussila & Sepänmaa 2012: Paikka ei tarkemmin katsottu inventoinnissa 2013 mutta aivan sen lähialuetta tarkasteltiin kattavasti. Paikan koordinaattia on hieman muutettu osoittamaan rantatörmän päälle. Vierestä tarkasteltuna paikka ja alue on ennallaan.



Ote maastomallista.



paikan rajaus on etelä-pohjoissuunnassa karkea arvio.

8 POLVIJÄRVI SOTKUMA ORTODOKSIKALMISTO

Mjtnunnus: 607010013

Rauh.lk: kiinteä muinaisjäännös

Ajoitus: historiallinen

Laji: hautapaikat: ortodoksikalmistot

Koordin: N: 6957 759 E: 625 070 Z: 83

X: 6958 413 Y: 4471 877

P: 6960 675 I: 3625 291

Tutkijat: Eeva-Riitta Majoinen 1997 kartoitus, Eeva-Riitta Majoinen 1998 koekaivaus, Eeva-Riitta Majoinen 1999 kaivaus, Juha-Pekka Joonas ja Eija 2002 inventointi

Sijainti: Polvijärven kirkosta noin 14 km eteläkaakkoon.

Huomiot: Muinaisjäännösrekisteri: Kohde sijaitsee Lamminniemessä, Saharilan tilasta noin 200 m koilliseen, mäntykankaalla. Paikalla ei ole havaittavissa hautapainanteita. Kohteessa on kaivettu vuonna 1999, jolloin alueelta kaivettiin esiin 8 ruumishautaus. Alueella on kymmenkunta vanhaa mäntyä, joiden iäksi on arveltu jopa noin 300 vuotta.

Jussila & Sepänmaa 2013: Paikka metsäistä harjumaastoa. Paikka vaikuttaa olevan ennallaan. Kalmiston itäpuolella metsä on hakattu ja laikutettu. Hakkuu-aukean kalmiston puoleisella reunalla ei havaittu muinaisjäännökseen viittaavaa.

Kartta s. 18.



9 POLVIJÄRVI SOTKUMA LAMMINNIEMI

Mjtunnus: 607010010
Rauh.lk: kiinteä muinaisjännös

Ajoitus: historiallinen
Laji: asuinpaikka

Koordin: N: 6957 742 E: 624 921 Z: 84
X: 6958 403 Y: 4471 728
P: 6960 658 I: 3625 142

Tutkijat: Poutiainen ym. 1993 inventointi, Esa Mikkola 1998 kaivaus, Esa Mikkola 1998 tarkastus, Juha-Pekka Joona ja Eija 2002 inventointi

Sijainti: Polvijärven kirkosta 14 km eteläkaakkoon.
Huomiot: Muinaisjännösrekisteri: Kohde sijaitsee Kylänlammen kaakkoisrannalla, Saharilan talosta noin 200 m länsiluoteeseen, Tilliniemen vievän tien pohjoispuolella keskellä laajaa länteen ja pohjoiseen viettävää peltoaluetta. Maaperä on kivetöntä hiesu-hietapitoista maata. Vuonna 1998 suoritetuissa kaivauksissa tutkittiin liesikiveys, kaksi paalunsijaa ja kolme mahdollista likamaakuoppaa / liesikuopparakennetta. Paikalta on kaivauslöytöinä mm. karjalaista keramiikkaa, piitä, liitupiipun katkelmia, kupariraha 1600-luvun loppupuolelta, rautapadan kappaleita, savitiivistettä, luuta, piitä ja kvartsi-iskoksia.

Jussila & Sepänmaa 2013: Paikalla on 150 x 150 m laajuinen harjun tasainen laki (n. 84 m mpy), jota ympäröi Muinais-Saimaan rantatörmät. Idässä ja kaakon suunnassa törmä on loiva. Maaperaä tasanteella on lajittunutta hienoa hiekkaa - hiesua. Paikkaa ei nyt yksityiskohtaisemmin tutkittu ja muinaisjäännösrajausta ei ole. Koko kyseinen lakialue on sijaintinsa, topografiansa ja maaperänsä puolesta oiva asunpaikka-alueeksi sekä historiallisella ajalla että esihistoriallisella ajalla. Joka tapauksessa tasanteella on hist. ajan muinaisjäännös, 1600-luvun loppua vanhempi kylä/talotontti.

Maastomalli s. 21, Kartta: yleiskartta s. 4.

10 POLVIJÄRVI SOTKUMA KYLÄNLAMPI 1

Mjtunnus: 607010011

Rauh.lk: kiinteä muinaisjäännös

Ajoitus: historiallinen

Laji: asuinpaikka

Koordin: N: 6958 230 E: 624 868 Z: 83

X: 6958 893 Y: 4471 697

P: 6961 146 I: 3625 089

Tutkijat: Poutiainen & al 1993 inventointi

Sijainti: Polvijärven kirkosta noin 13,5 km etelä-kaakkoon.

Huomiot: Muinaisjäännösrekisteri: Kohde sijaitsee Viinijärven itäpuoliskon pohjoispäässä, Kylänlammen länsirannalla, n. 100 m rannasta. Löydöt on poimittu hieta-hiesupitoiselta, kivettömältä viljelysmaalta. Peltoalue on loivasti länteen viettävää rantapeltoa. Paikalta on löydetty karjalaista keramiikkaa, kvartsia ja liitupiipunkatkelma.

Jussila & Sepänmaa 2013: Alue on peltoa jossa Muinais-Saimaan rantatörmä n. 83-84 m tasolla, jonka päällä muinaisjäännös on. Paikkaa ei ole tarkemmin rajattu. On mahdollista, että paikka jatkuu törmän päällä etelään ja pohjois-luoteeseen laajalle alueelle, jossa voi olla sekä historiallisen ajan, ns. ruptuurisotaa (1600-l loppulla) edeltävän ajan historiallisen ajan jäännöksiä sekä myös kivikauden lopun ja varhaismetallikauden jäännöksiä.

Maastomalli s. 14, Kartta: yleiskartta s. 4.

11 POLVIJÄRVI SOTKUMA KYLÄNLAMPI 2

Mjtunnus: 607010012

Rauh.lk: kiinteä muinaisjäännös

Ajoitus: historiallinen

Laji: asuinpaikka

Koordin: N: 6958 397 E: 624 790 Z: 84
X: 6959 064 Y: 4471 627
P: 6961 313 I: 3625 011

Tutkijat: Poutiainen ym. 1993 inventointi, Poutiainen ja Kupiainen 1994 inventointi, Mika Lavento 1997 tarkastus, Petro Pesonen 1997 kaivaus, Juha-Pekka Joonas ja Eija 2002 inventointi

Sijainti: Polvijärven kirkosta noin 13,4 km etelä-kaakkoon.

Huomiot: Muinaisjäännösrekisteri: Kohde sijaitsee Viinijärven Venepohjanselän pohjoisrannalla, Lamminiemen tyvessä, Kylänlammen koillisrannalla. Alue on lounaaseen, Kylänlampeen, viettävää hiekkaista peltoa sekä Outilan marjatilän vadelma- ja viinimarjapeltoa ja mansikkamaata. Asuinpaikkalöytöjä on tullut esille Outilan talosta rannalle johtavan tien ja vadelmapensaiden väliseltä kapealta peltoalueelta noin 160 metrin matkalta. Maaperä alueella on kivetöntä hiekkamaata. Paikalta on löydetty karjalaista keramiikkaa, kvartssia, piitä, liitupiipun-, hioinliipan- ja rautakirveen- ja pronssiristin katkelma.

Jussila & Sepänmaa 2013: Alue on peltoa ja marjapensasviljelmää, jossa Muinais-Saimaan rantatörmä n. 83-84 m tasolla, varsinaisesta löytöalueesta hieman kauempana lounaassa. Paikkaa ei ole tarkemmin rajattu. On mahdollista, että paikka jatkuu törmän päällä etelään ja pohjois-luoteeseen laajalle alueelle, jossa voi olla sekä historiallisen ajan, ns. ruptuurisotaa (1600-l lopulla) edeltävän ajan historiallisen ajan jäännöksiä sekä myös kivikauden lopun ja varhaismetallikauden jäännöksiä.

Maastomalli s. 14, Kartta: yleiskartta s. 4.

12 POLVIJÄRVI SOTKUMA ILJALA

Mjtunnus: 607000002
Rauh.lk: kiinteä muinaisjäännös

Ajoitus: historiallinen
Laji: asuinpaikka

Koordin: N: 6958 473 E: 624 056 Z: 85
X: 6959 174 Y: 4470 898
P: 6961 389 I: 3624 277

Tutkijat: Petro Pesonen 1997 tarkastus, Esa Mikkola 1998 koekaivaus, Esa Mikkola 1998 tarkastus, Esa Mikkola 1999 kaivaus

Sijainti: 12 Paikka sijaitsee Polvijärven kirkosta 13,2 km etelään.

Huomiot: Muinaisjäännösrekisteri: Kohde sijaitsee Sotkuman kylän länsiosassa, Sotkumasta Käsämään vievän tien varressa, Iljalan tilalla. Tila on Viinijärven pohjoisosassa sijaitsevan Kylänlampi-nimisen lahden pohjukassa noin 300 m päässä nykyisestä rantaviivasta. Vuosina 1995-97 tilan perunapellosta löytyi 46 kolikkoa, joista 45 oli hopeista ja yksi kuparinen. Vanhin raha ajoittuu vuoteen 1664. Kesän 1998 koe-

kaivauksissa löytyi 39 hopeakolikkoa, jotka ajoittuvat vuosien 1670 ja 1762 väliinseen aikaan. Rahoissa on sekä ruotsalaisia että venäläisiä rahoja. Syksyllä 1998 kaikki löytyneet rahat on siirretty Joensuun Carelicumin näyttelyyn.

Jussila & Sepänmaa 2013: Paikka on pellon keskellä olevaa joutomaata - ei katsottu tarkemmin.

Kartta: yleiskartta s. 4.

13 POLVIJÄRVI SOTKUMA LAPINSAARI

Mjtunnus: 1000014325

Rauh.lk: kiinteä muinaisjäänös

Ajoitus: historiallinen

Laji: asuinpaikka: talonpohjat

Koordin: N: 6957 070 E: 623 464 Z: 85

X: 6957 800 Y: 4470 240

P: 6959 986 I: 3623 684

Tutkijat: Esa Mikkola 1999 tarkastus

Sijainti: Paikka sijaitsee Polvijärven kirkosta 14,4 km etelään. Sotkuman rukoushuoneesta 2,2 km lounaaseen.

Huomiot: Muinaisjäänösrekisteri: Kohde sijaitsee Viinijärven Pöhönlahden koillispuolella. Lapinsaareen vieväntien koillispuolelta metsiköstä löytyi kivivalleja ja rakennusten pohjia. Rakennusten pohjia löytyi myös pellolta. Ne ajoittuvat mahdollisesti 1800-luvulle. Pellostä löydettiin punasavikeramiikkaa.

Jussila & Sepänmaa 2013: Paikkaa ei tarkastettu inventoinnissa 2013. V. 1847 /1891 pitäjänkartalla paikalle tai läheisyyteen ei ole merkitty asutusta. Siten jäännökset ovat Oletettavasti 1800-l lopulta - 1900 luvulta.

Ks. yleiskartta s. 3

14 POLVIJÄRVI SOTKUMA NIEMI

Mjtunnus: 1000014326

Rauh.lk: kiinteä muinaisjäänös

Ajoitus: historiallinen

Laji: asuinpaikka: talonpohjat

Koordin: N: 6957 192 E: 623 918 Z: 85

X: 6957 901 Y: 4470 700

P: 6960 108 I: 3624 139

Tutkijat: Esa Mikkola 1999 tarkastus

Sijainti: 14 Sotkuman rukoushuoneelta 1,8 km etelälounaaseen.
 Huomiot: Muinaisjäänösrekisteri: Kohde sijaitsee Viinijärven Pehkosenlahden pohjoispuolella, Niemen taloon vievän tien molemmin puolin. Tien itäpuolelta löytyi iso talonpohja ja länsipuolelta mahdollinen kaskiröykkiö ja talonpohja, joka sijaitsee lähellä nykyistä rantaa. Kohde ajoittuu todennäköisesti 1800-luvulle.

Jussila & Sepänmaa 2013: Paikkaa ei tarkastettu inventoinnissa 2013. V. 1847 /1891 pitäjänkartalla paikalle tai läheisyyteen ei ole merkitty asutusta. Siten jäännökset ovat Oletettavasti 1800-l lopulta - 1900 luvulta.

Ks. yleiskartta s. 3

15 POLVIJÄRVI SOTKUMA PETRILÄ

Mjtunnus: 1000014329
 Rauh.lk: kiinteä muinaisjäänös

Ajoitus: historiallinen
 Laji: asuinpaikka: talonpohjat

Koordin: N: 6957 759 E: 623 212 Z: 92
 X: 6958 500 Y: 4470 020
 P: 6960 675 I: 3623 432

Tutkijat: Esa Mikkola 1999 tarkastus

Sijainti: 15 Sotkuman rukoushuoneesta 1,5 km lounaaseen.
 Huomiot: Muinaisjäänösrekisteri: Kohde sijaitsee Kylänlammen länsipuolella, savisella peltoaukealla, jonka yläpuolella on kivikkoinen mäki. Mäen päällä on rakennusten perustuksia, vanha kivijalka ja kivetty säilytyskuoppa. Ne ovat todennäköisesti 1800-luvulta. Pellon lounaisrinteen terassilta löydettiin lasitettua punasavikeramiikkaa ja kvartsi-iskoksia.

Jussila & Sepänmaa 2013: Paikkaa ei tarkastettu inventoinnissa 2013

Ks. yleiskartta s. 3

16 POLVIJÄRVI TYTTÖLAMPI

Mjtunnus: 1000012387
 Rauh.lk: kiinteä muinaisjäänös

Ajoitus: ajoittamaton
 Laji: työ- ja valmistuspaikat: kalastuspaikat

Koordin: N: 6957 996 E: 625 184
 X: 6958 645 Y: 4472 002
 P: 6960 912 I: 3625 405

Tutkijat: Sirkka-Liisa Seppälä 2008 tarkastus

Sijainti: 16 Paikka sijaitsee Polvijärven kirkosta 14,0 km etelään.

Huomiot: Muinaisjäännösrekisteri: Kohde sijaitsee Sotkumassa, Viinijärven kuuluvien Tyttölammen ja Väliammenvälisen salmen yli johtavan sillan pohjoispuolella. Salmen poikki kulkee pienten pystypaalujen rivi, jotka ovat kokonaan veden alla. Keskellä riviä on aukko. Kyseessä on mahdollisesti kalapato tai muu pyyntiin liittyvä rakennelma. Rakennelmaa ei ole arkeologisesti tutkittu tarkemmin, mutta se on paikannettu ilmoituksen perusteella maastossa 2008.

Jussila & Sepänmaa 2013: Paikkaa ei tarkastettu inventoinnissa 2013

Ks. yleiskartta s. 4.

17 POLVIJÄRVI SAARVALAMPI

Mjtunnus: 607010026

Rauh.lk: 2

Ajoitus: kivikautinen

Laji: asuinpaikka

Koordin: N: 6956 180 E: 629 389 Z: 88

X: 6956 634 Y: 4476 119

P: 6959 095 I: 3629 612

Tutkijat: Juha-Pekka Joonas ja Eija Ojanlatva 2002 inventointi

Sijainti: 17 Polvijärven kirkosta noin 17,3 km kaakkoon

Huomiot: Muinaisjäännösrekisteri: Asuinpaikka sijaitsee Polvijärvi-Joensuu tieltä noin 0,6 km lounaaseen, Saarvalammen lounaispuolella sijaitsevalla pellolla, välittömästi Polvijärvi-Liperi -välisen kunnanrajan pohjoispuolella. Pelto viettää loivasti etelään, kohti Saarvalammesta Viinijärven laskevaa puroa. Pelto ja asuinpaikka jatkuvat myös Liperin kunnan puolelle. Kvartsi-iskoksia löytyi loivasti etelään viettävältä pellolta noin 60 x 20 m laajalta alueelta, noin 40-60 m Saarvalammen länsipuolelta.

Paikkaa ei tarkastettu inventoinnissa 2013.

Kartta seur. sivulla.

