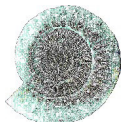


NÄRPES 2013

Arkeologisk inventering för Böle vindkraftpark



Jaana Itäpalo 10.3.2014



*KESKI-POHJANMAAN ARKEOLOGIA*PALVELU



Innehållsförteckning

	S.
1. Grunddata.....	2
2. Inledning.....	2
3. Topografi och fornlämningsbild.....	3
4. Metod och genomförande.....	6
5. Resultat.....	7
6. Översiktskarta.....	8
7. Objektförteckning.....	9
Övriga inventeringsobservationer	
<i>Böle Fäbodbacken</i>	9
<i>Sandgruvorna</i>	13
8. Referenser.....	15
 BILAGA	
Inventerade områden/observationer	

Omslagsbild: Inventeringsområdet kring berghällar i norra delen av inventeringsområdet på södra sidan av Österskogen.



1. Grunddata

Inventeringsområdet: Planeringsområdet för Böle vindkraftpark

Fältinventering: 1.11.-4.11.2013, tillsammans 4,5 dagar

Grundkartor: 123209, 124107

Höjdnivå: ca 25-75,00 m.ö.h.

Koordinatsystem: ETRS-TM35 FIN -plankoordinater

Kopior av rapporter: Museiverkets arkiv (pappers- och digitalkopia) och Österbottens museum (digitalkopia)

Fynd: -

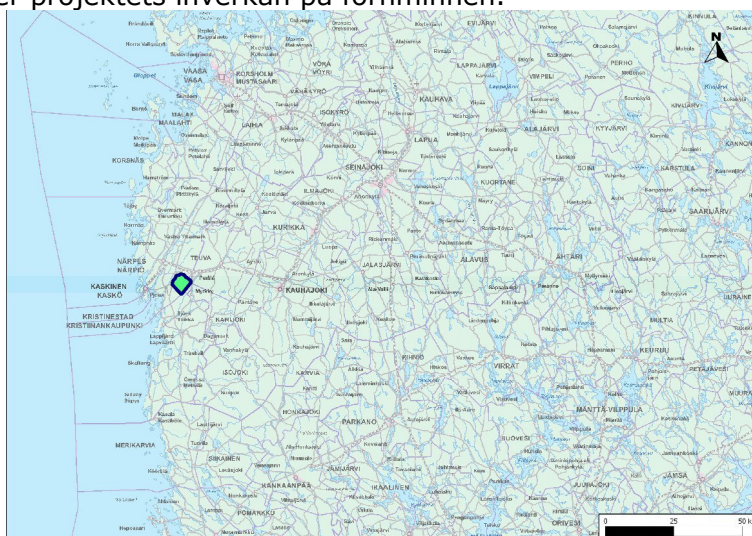
Tidigare undersökningar: 1972 Torvinen Markku, Böle Fäbodbacken, inventering

2. Inledning

I Närpes i Österbotten planeras anläggning av Böle vindkraftpark. På senhösten 2013 genomfördes en arkeologisk inventering inom utredningsområdet (karta 4, s. 8). I området finns en känd eventuell fornlämning, dvs. i Böle Fäbodbacken har man på stenålderns strandnivå lokaliserat ett röse av okänd ålder och funktion. I närtrakten på ca 1,5–3 kilometers avstånd finns 4–5 rösenobjekt på bronsålderns strandnivå och ca 0,5 km öster om och 3 km sydost om området finns boplatser på fornhavets nivå från stenåldern/bronsåldern. Man känner inte till att det skulle finnas lämningar från en historisk era i utredningsområdet (tabell, s. 5 och bild 1, s. 3).

Den första omfattande inventeringen genomfördes i Närpes år 1972. Enstaka kontroller gjordes speciellt i slutet av 1970-talet och på 1980-talet. År 2009 genomfördes arkeologiska utgrävningar i objekt från stenåldern i Kankaanmäki, som ligger ca en halv kilometer öster om utredningsområdet. Det har även nyligen genomförts arkeologiska inventeringar i närområdet. År 2006 inspekterades nästan alla kända fornlämningar i Kristinestad och år 2010 inspekterades alla kända fornlämningar i Övermark. Åren 2012–2013 kartlades Svaskullas och Kalax vindkraftparker.¹

Man sökte efter fasta fornlämningar och övriga kulturhistoriska lämningar i området och avsikten var också att observera andra spår av mänsklig verksamhet i naturen som kan ha betydelse när man bedömer projektets inverkan på fornminnen.



Karta 1. Utredningsområdets läge markerat på kartan.

¹ Museiverkets fornminnesregister: <http://kulttuuriymparisto.nba.fi/netsovellus/rekisteriportaali/portti/default.aspx> och Museiverkets forskningsrapporter om kulturmiljön, <http://kulttuuriymparisto.nba.fi/netsovellus/rekisteriportaali/portti/default.aspx>



3. Topografi och fornlämningsbild

Landskapsbild

Utredningsområdet befinner sig ca 5,5 km sydost om Närpes på östra sidan av riksväg nr 8 och mellan Närpes å och Teuvaälvdalen. Området är skogsmark mellan byar. Nya Kaskövägen – Teuvavägen löper genom området. Arealen omfattar ca 29,5 km². Höjdnivån på 25-75 m över havet motsvarar fornhavets strandlinje från början av kamkeramikens era av stenåldern ca 6700 cal BP till början av järnåldern ca 2500 BP.²

Terrängen består av moränåsar mellan myr- och mossmarker samt av några klippor runt om i området. I den östra kanten finns en sandmo och på västra sidan finns en bredare sandzon, i vilken det även finns grustagningsområden. Markprofilen är mest ganska svag, större nivåskillnader finns närmast i omgivningen av berghällar.

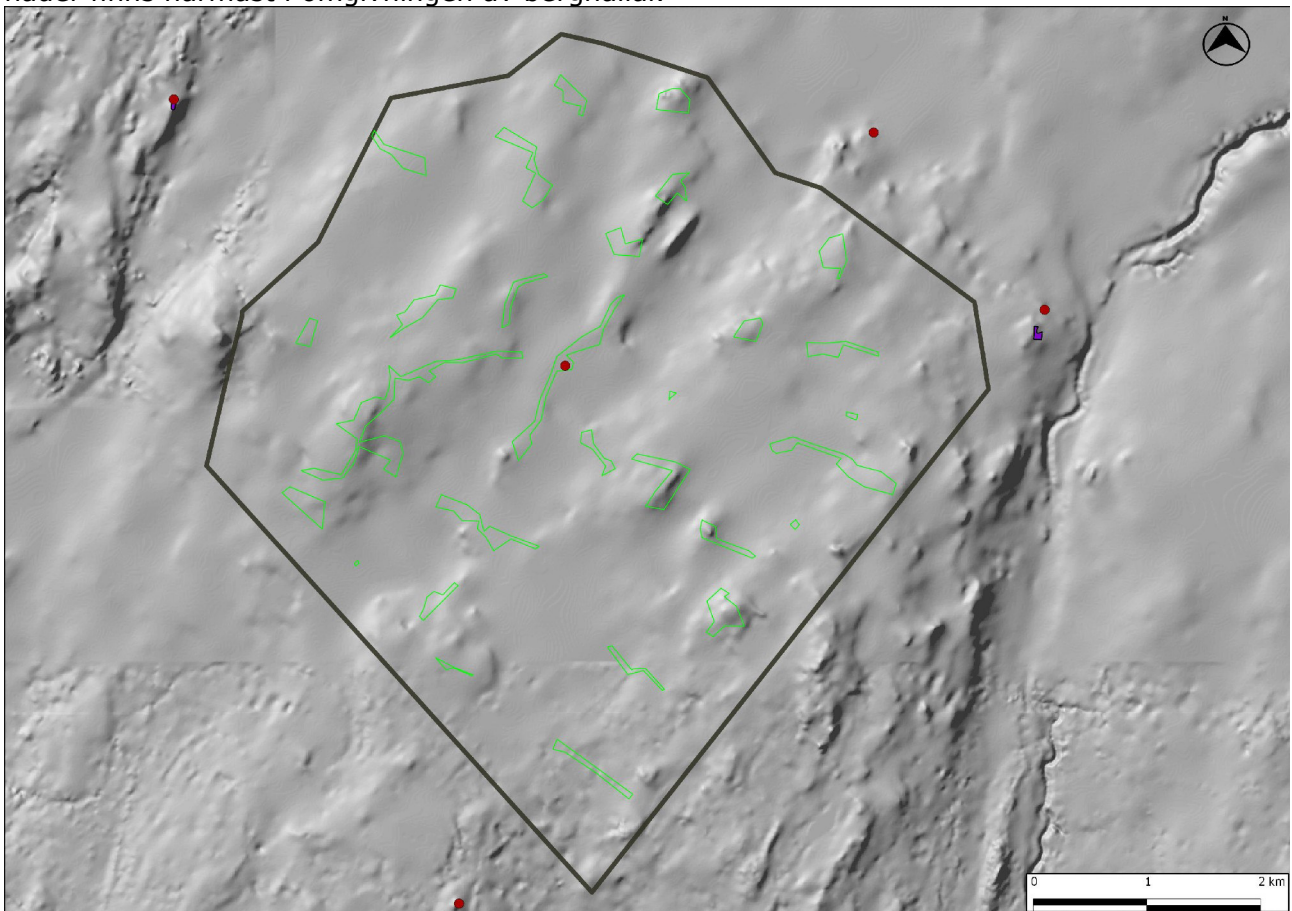


Bild 1. Höjdzoner/terrängmodellen över projekt- och näringsområdet. De undersökta områdena markerade med grön begränsningslinje, kända fornminnesobjektet,³ röd cirkel/lila raster. Terrängdatabas: Lantmäteriverket 2014, terrängskuggning raster, Filservice för avgiftsfri data, <https://tiedostopalvelu.maanmittauslaitos.fi/tp/kartta>

² Schulz Hans-Peter, Strandförskjutningstabell, otryckt.

³ Fornminnesobjektet enligt Museiverkets fornminnesregister.

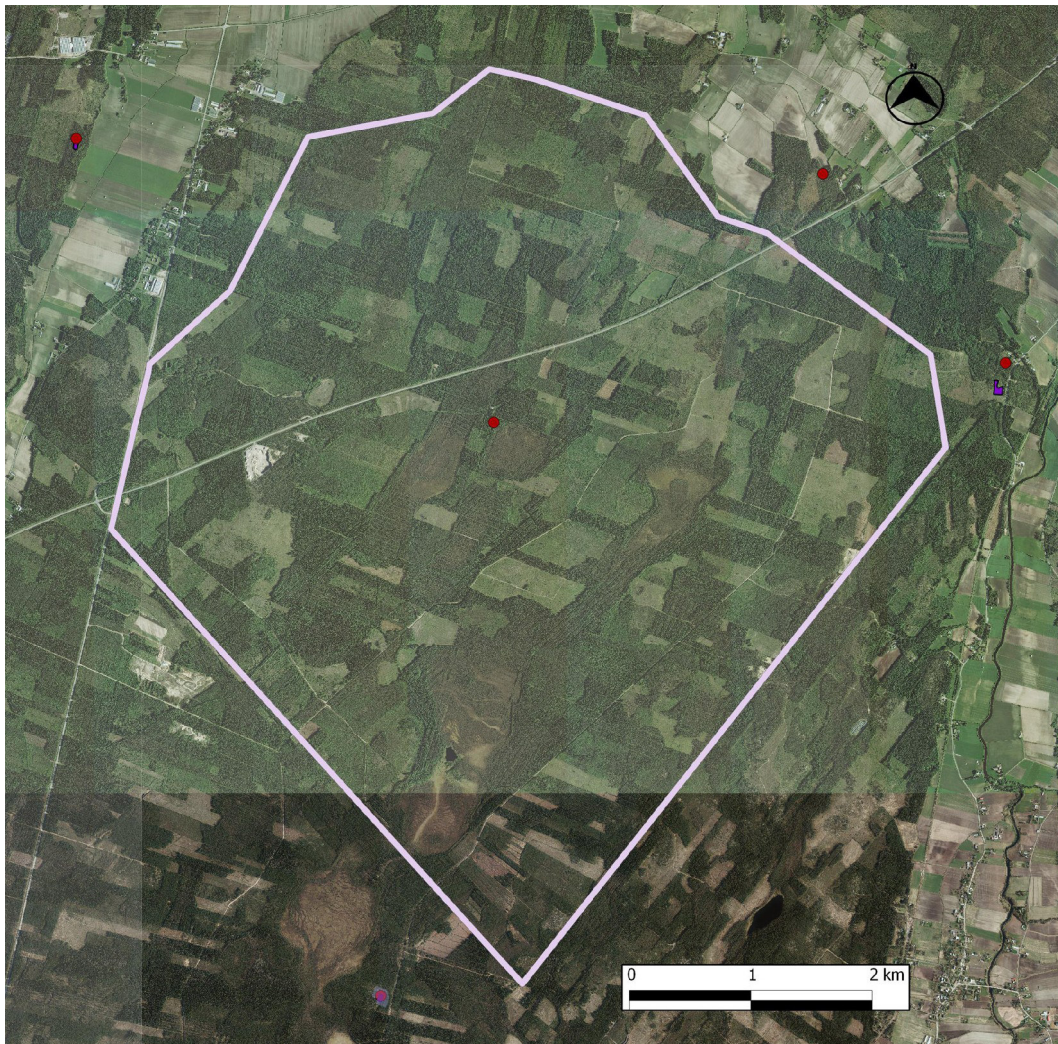


Bild 2. Utredningsområdet på ortoflygbilden. Kända fornminnesobjekt;⁴ röd cirkel/lila raster.

Fornlämningsbild

Förhistoriska fornlämningar

Den omgivande fornlämningsmiljön består närmast av rösenobjekt. Ingen av dem har undersökts specifikt och deras fornlämningsstatus är olöst i fråga om många av dem. Likväl har man lokaliserat två boplatser i närtrakterna. Kankaanmäki ligger bara ca 0,5 km österut. På platsen har påträffats keramik och brända ben. Vid utgrävningar bedömdes det att boplatssytan förstörts genom skogsavverkningar och grustagning. Enligt de fynd som gjorts på platsen kan den ha fungerat som en fångststation under stenåldern. Kallionpää ligger på ca 3 kilometers avstånd till sydöst i Teuvaälvdalen och det kan ha haft en intensiv och långvarig bosättning. Man har funnit kvarts och stenredskap samt andra tecken av förhistorisk verksamhet på platsen.

I utredningsområdet kan det t.o.m. finnas rester av förhistoriska maritima fångstnät. Dessa kännetecknas av aktivitetsytor, där man kan påträffa små avslag av kvarts, spår efter eldning, kulturpåverkad jord, annorlunda stenkonstruktioner, skrävstensvallar och kokgropar osv. Stora boplatsskomplex skulle vara lite överraskande.

4 Fornminnesobjektet enligt Museiverkets fornminnesregister.

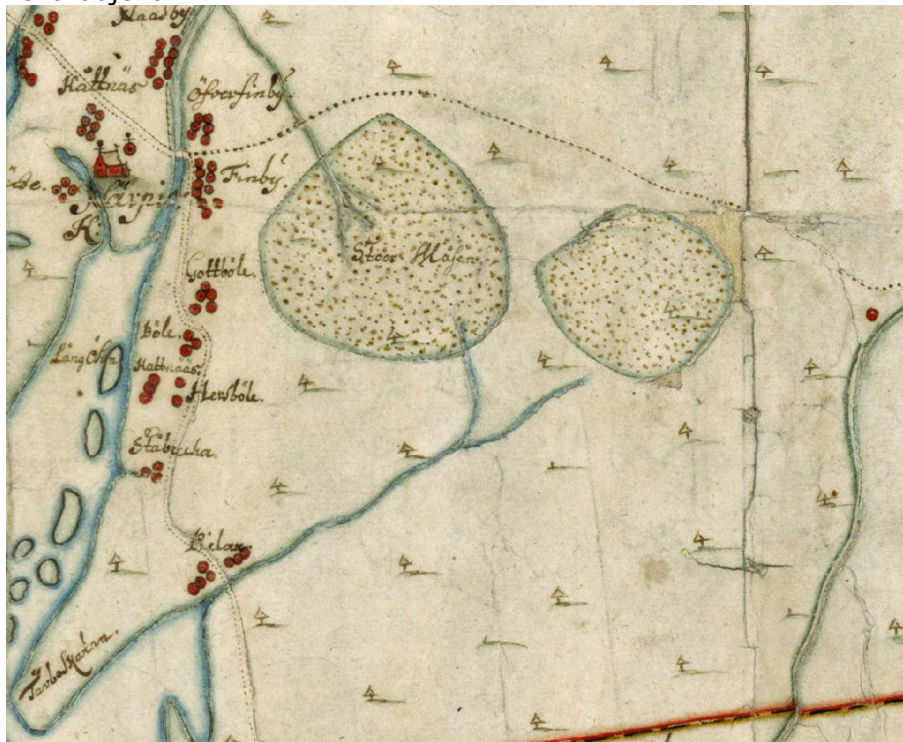


Objekt	Fornlämningstyp	Antal	Datering	Koordinater N/Ö
Bredmossen	stenkonstruktioner/gropanläggningar	6	odaterad	6928313 213964
Böle Fäbodbacken	odlingsrösen	1	odaterad	6933058 214901
Kallionpää	boplatser	1	stenåldern/ bronsåldern	6927487 218176
Kankaanmäki	boplatser	1	stenåldern	6933550 219117
Lillmossen	odlingsrösen	10	odaterad	6938620 215821
Mannfolk Bergkullen	begravningsplatser/gravrösen	3	bronsåldern	6935399 211460
Tjock-Brändåsen 1	stenkonstruktioner/rösen (?)	5	bronsåldern	6927054 214422
Tjock-Brändåsen 2	boplatser	1	stenåldern	6927045 214411
Tjock-Trindmossen	stenkonstruktioner/rösen	1	bronsåldern	6926533 217851
Tusunkallio/Finnäsberget	begravningsplatser/gravrösen	1	bronsåldern	6935108 217614
Änkmossen	begravningsplatser/gravrösen	6	bronsåldern	6926018 210648

Tabell. De kända fornlämningarna⁵ (/möjliga fornlämningar) i inventeringsområdet eller närtrakten av det. Endast Böle Fäbodbacken ligger i utredningsområdet.

Historiska fornlämningar

Området ligger mellan de gamla sjöstrandbyarna Pjelax och Böle och byarna i Teuvaälvdaalen. Den äldsta historiska bosättningen i de här områdena har daterats till medeltiden. Enligt historiska kartor har markområdet i området varit obebott. Enligt terrängkartan från 1865 har det emellertid funnits byggnader i norra delen av området på Fäbodåsen. Ortnamnet kan antyda att det funnits fäbodar och åkerområden på platsen, och eventuellt har det även funnits odlingar i området. Det kan också finnas tecken på olika skogsnärningar och skogsbruk samt på övriga kulturhistoriska objekt.



Karta 2. Detalj ur Kristoffer Mörts karta från 1679, i vilken även Pjelax och Böle-trakten har presenterats. Kartan: Webb sidan Finlands virtuella universitet, http://www.vanhakartta.fi/historialliset-kartat/maakirjakartat/@@mapview?handle=hdl_123456789_24616

5 Objekten och bestämningen enligt Museiverkets fornminnesregister.



Karta 3. Kalmbergs karta från 1865. Enligt kartan har det funnits byggnader i den befintliga Fäbodåsen vid den nuvarande Teuvavägen. Det finns stigar som löper genom området. Webbsidan Finlands virtuella universitet, https://jyx.jyu.fi/dspace/bitstream/handle/123456789/6826/URN_NBN_fi_jyu-2007863.pdf

4. Metod och genomförande

Vid lokaliseringen av de förhistoriska fornlämningarna användes analysring av markytans former och jordarter samt strandförskjutningskronologin och data om fornlämningar i närregionen. I det skedet användes ortoflygbilder, laserskanning material, höjdzoner raster, jordmånskartor och inventeringsrapporter om områden i närregionen. De historiska fornlämningarna utreddes och söktes med arkivgenomgång och med hjälp av litteratur och historiska kartmaterial på internet.⁶

I fältbesiktningen var avsikten att urskilja platser där fornlämningar kan finnas. I terrängen fästes uppmärksamhet vid terrängens profil, höjdvariationer samt avvikande jordmånsprofiler och vegetation. Kartläggningen kompletterades med provstick med geologsond och provgropar på platser där det bedömdes att fornlämningar kan finnas. Om man påträffade diffusa objekt gjordes en provstickning för att klargöra fornlämningsstatus. Inventeringen koncentrerades på platserna där kraftverken skulle ligga. Platserna för vindkraftverken inventerades ett område med en radie av ca 50-200 meter. Områden som saknade indikationer på arkeologisk potential, dvs. mossar och jämna träsk, inventerades översiktligt eller kontrollerades inte alls. På några ställen skogarna var så täta, att det var omöjligt att göra observationer av omgivningen. Objekten och observationerna mättes in med GPS-mottagaren Garmin GPSmap 62s (felmarginalen +/- 4 m). I utredningen användes dataprogrammet Quantum GIS 1.8.0.

⁶ Webbsidan Finlands virtuella universitet: Jyväskylän yliopiston julkaisuarkisto (JYX) <https://jyx.jyu.fi/dspace/> och Arkivverkets digital arkiv, <http://digi.narc.fi/digi/search.ka>



5. Resultat

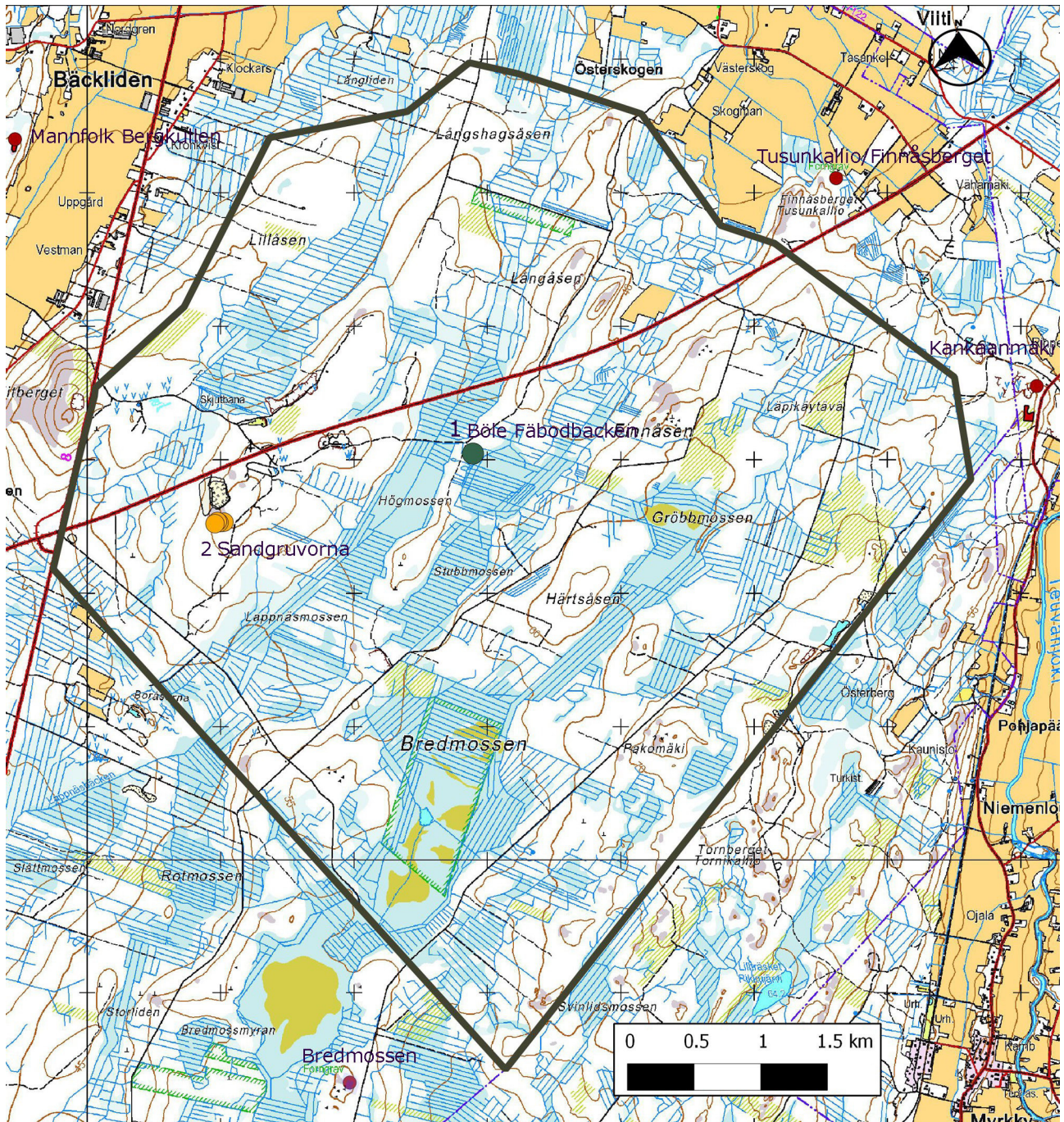
Vid utredningen identifierades inga nya fornlämningar eller övriga kulturhistoriska objekt. Det kända röset i Böle Fäbodbacken framstod som en naturlig formation. Övriga observationer var fåtaliga. Platsen är en anskaffningsplats för sten och en rest av modern aktivitet. Några diffusa moderna gropar påträffades på den steniga marken, men det arkeologiska kunskapsvärdet för objekten i fråga var litet och det bedömdes inte vara fråga om någon fornlämning.

Efter inventering konstaterades det att den planerade vindkraftsutbyggnaden inte kommer att ha någon direkt inverkan på det arkeologiska kulturarvet, men att utbyggnaden eventuellt kan ha en visuell inverkan på kringliggande fornlämningsmiljöer. Man kan också anta att det utanför de inspekterade och bedömda områdena kan finnas dold arkeologisk potential på några ställen.

Jaana Itäpalo

10.3.2014 Jaana Itäpalo

6. Översiktskarta



Karta 4. Inventeringsområde. Inventeringsobservationer på utredningsområdet:
 1. Böle Fäbodbacken, röse (en geologisk formation) 2. Sandgruvorna; anskaffningsplatsen för råvaror.
 Kringliggande fornlämningar av utredningsområdet;⁷ röd cirkel/raster.

⁷ Fornminnesobjektet enligt Museiverkets fornminnesregister.



7. Objektförteckning

Övriga inventeringsobservationer

1. BÖLE FÄBODBACKEN

Beteckning:	övrig, ingen fornlämning
Art:	-
Typ:	rösen
Specifikation av typen:	geologisk formation
Datering:	-
Antal:	1
Fredningsklass:	-
Geodata:	
Kartbland:	124107
Koordinater:	N: 6933058 Ö: 214901
Tidigare undersökningar:	1972 Torvinen Markku, inventering
Inventeringsmetoder:	visuell observation, provstick med jordsond

Beskrivning av terrängen: Ca 9,2 kilometer sydöst om Närpes, på södra sidan av Teuvavägen. Objektet är beläget på en låg ås mellan kärmmarker, jordmånen är grov morän och stenig. Skogsavverkning har gjorts i omgivningen.

Beskrivning av anläggningen:

1972: Ett stenröse i fuktig skogsmark. Rösen är beväxt med tjock mossa, ca 7 m i diameter, höjd 0,2–0,3 m. I mitten finns en grop med en diameter på 0,6 m och som är 0,6 m djup. Objektet kan vara en naturlig formation.⁸

2013: Vid inspektion konstaterades att kalhuggning ägt rum på området och runt objektet fanns spår av en skogsmaskin. Objektet är ändå mycket väl aktat. Röset är regelbundet runt till formen, beväxt med mossa, består av ett lager stenar med en diameter på ca 30–50 cm, i mitten finns en liten grop. Det finns inga staplade stenar eller stenlager över objektet. Med geologisond bekräftades att det inte förekommer rester av fossila odlingar i omgivningen.

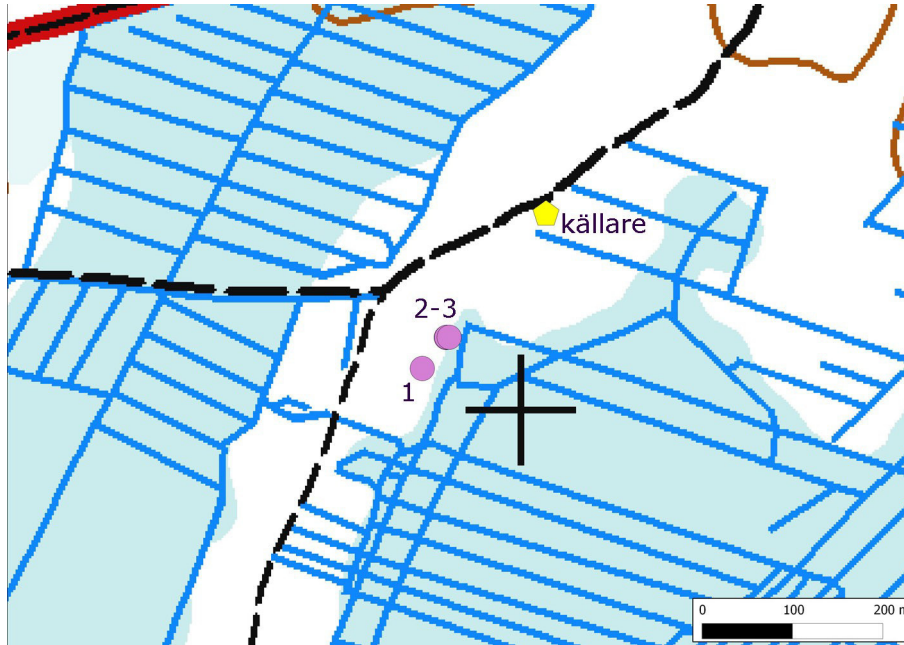
Enligt Kalmbergs karta från 1865 har det funnits tre byggnader på åsen. Avsikten med besiktningen var att urskilja eventuella rester av dem. På södra sidan av skogsbilvägen finns gran-skog och avverkade skogsskiften, också grustagning har ägt rum på några ställen. På norra sidan av skogsbilvägen förekommer mest tät ungskog. Området består av jämn och utdikad skogsmark.

Ca 200 m nordost om den kartlagda rösenformation finns en noterad kvadratisk byggnadsgrund med en diameter på ca 3 m, vilken kantas av låga vallar, beväxt mossa, lingon, hö och träd, men spår av eldning har inte kunnat påträffas. Objektet har antagligen varit en källargrund från en senare historisk era. Vid besiktningen av omgivningen runt det planerade vindkraftverket urskildes inte rester av andra byggnadskonstruktioner. Ortnamnet "Fäbodåsen/Fäbodbacken" kan antyda att fäbodrar och åkerområden har funnits på platsen.

⁸ Torvinen Markku, Inventeringsrapport 13.12.1972. Museiverkets arkiv, Museiverkets forskningsrapporter om kulturmiljön,
<http://kulttuuriymparisto.nba.fi/netsovellus/rekisteriportaali/portti/default.aspx>



Bedömning: I omgivningen av det planerade vindkraftverket upptäcktes en källargrund från en närhistorisk era, som inte är en fornlämning eller ett röse som har en naturlig formation. På platsen förekommer inte fornlämningar. Ingen verkan.



Karta 5. Böle Fäbodbacken, läge i terrängen. Rösenliknande stensamlingar (nr 1–3) och en källargrund från en senare era, vilka markerats på kartan.



Bild 3. Böle Fäbodbacken, stensamling nr 1 som en naturlig formation, fotograferad från norr.



Bild 4. Röseliknande låg stensamling objekt nr 2 är ca 5 m i diameter. Foto från nordväst.



Bild 5. Källaren fotograferades från nordost.



Bild 6. Bild från sydväst mot det planerade vindkraftverkets influensområde.



Karta 6. Byggnaders läge enligt terrängkarta från 1865 placerat på grundkartan (byggnaderna är inte i skala). Karta: Webbsidan Finlands virtuella universitet, https://jyx.jyu.fi/dspace/bitstream/handle/123456789/6826/URN_NBN_fi_jyu-2007863.pdf



2. SANDGRUVORNA

Beteckning:	övrig, ingen fornlämning
Art:	-
Typ:	anskaffningsplatser för råvaror
Specifikation av typen:	-
Datering:	-
Antal:	5-10
Fredningsklass:	-

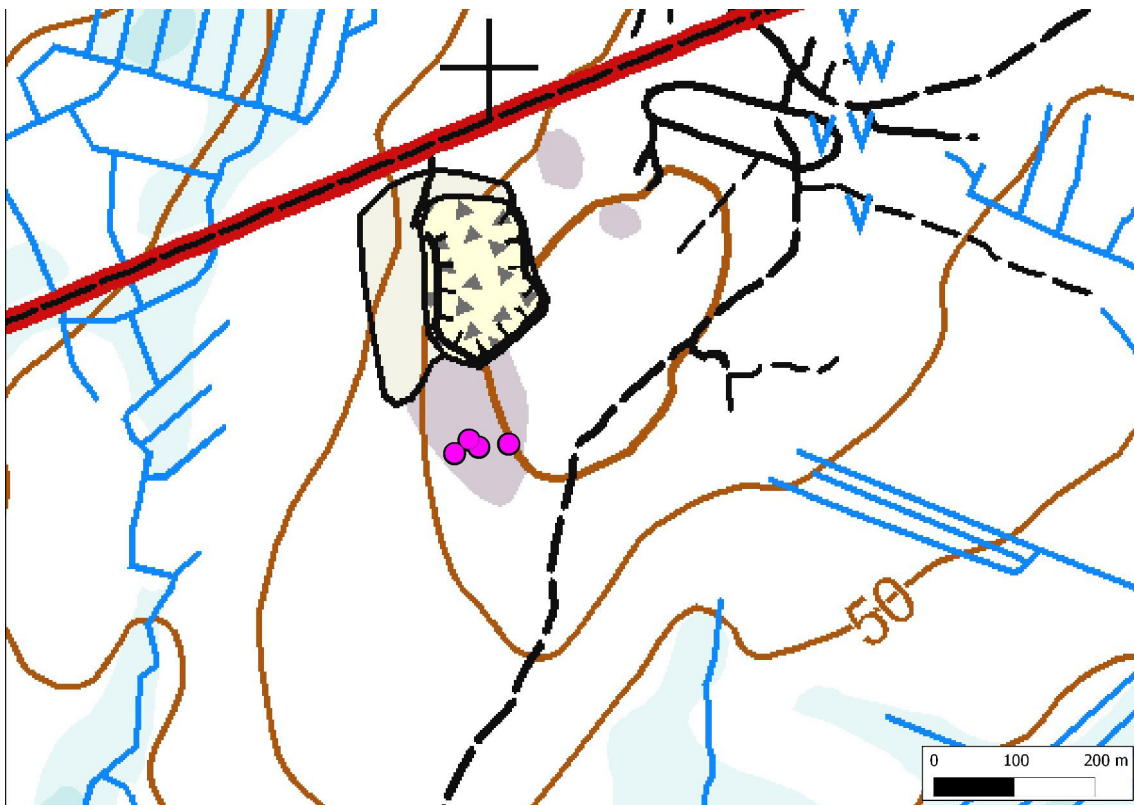
Geodata:	
Kartbland:	124107
Koordinater:	N: 6932525 Ö: 212989

Tidigare undersökningar:	-
Inventeringsmetoder:	visuell observation

Beskrivning av terrängen: Mellan Teuvavägen och Lappnäs mossen på ett klippområde, söder om ett befintligt stort grustäktområde.

Beskrivning av anläggningen: Regelbundna vinkelräta kanter i form av granitstenar som har spår efter borring och brottställen i berghällar. Stenbrytningen kan knytas till modern bearbetning. I Böle har det utövats stenbrytning i stor skala ända sedan början av 1900-talet. Kildad sten levererades till alla byar i Närpes och även till Uleåborg och Helsingfors.⁹

Bedömning: -



Karta 7. Sandgruvorna, läge.

⁹ Byarna vid bergen. 1999, s. 43-60.



Bild 7. Brutet granitstenblock med spår efter borrarng.



Bild 8. Brott i berghällar. Foto mot norr.



8. Referenser

Litteratur:

Byarna vid bergen. 1999.

Byn vid Pjelasjärden. 2000.

Nordlund K. I., Bland ur Närpes historia. 1928.

Elektroniska referenser:

Arkivverkets digitalarkiv, <http://digi.narc.fi/digi/search.ka>

Geologiska forskningscentralen, http://www.gtk.fi/tietopalvelut/geologiset/kartta_aineistot/,
<http://geomaps2.gtk.fi/geo/>

Lantmäteriverket 2014. Filservice för avgiftsfri data, <https://tiedostopalvelu.maanmittauslaitos.fi/tp/kartta>

Lantmäteriverket 2014. Gamla tryckta kartor, <http://vanhatpainetutkartat.maanmittauslaitos.fi/?lang=sv>

Museiverkets fornminnesregister: Kulttuuriympäristön rekisteriportaali: <http://kulttuuriymparisto.nba.fi/netsovellus/rekisteriportaali/portti/default.aspx>

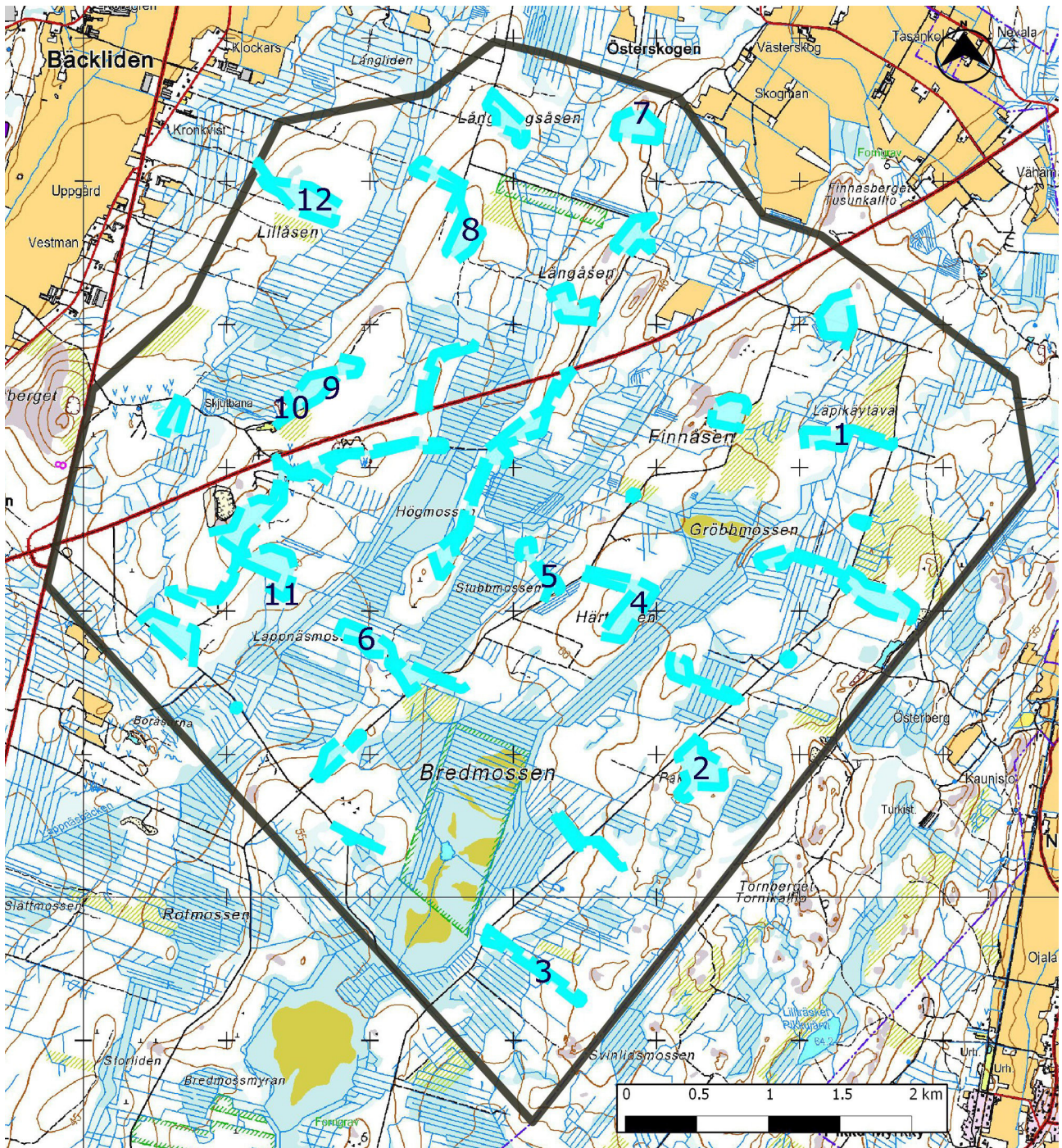
Museiverkets forskningsrapporter om kulturmiljön, <http://kulttuuriymparisto.nba.fi/netsovellus/rekisteriportaali/portti/default.aspx>

Webbsidan Finlands virtuella universitet: Jyväskylän yliopiston julkaisuarkisto (JYX) <http://www.vanhakartta.fi/>

Otryckt material:

Schulz Hans-Peter, Strandförskjutningstabell.

Inventerade områden/observationer



Karta. De inspekterade lokaler markerat med turkos raster. Fotograferingsplatser numerade på kartan/bilagans bilders numret.



Bild 1. Låg och jämn terräng i nordöstra delen av inventeringsområdet i Läpikäytävä. Det förekommer även skogig areal i influensområdet för det planerade vindkraftverket. Fotot är taget från öster mot platsen för det planerade vindkraftverket.



Bild 2. Klippor i Pakomäki ca 75 m.ö.h. på fornhavets nivå från stenåldern. Topografiskt kan terrängen ha potentiella rester av förhistoriska lämningar. Endast en obestämd gropanläggning på stenig mark påträffades. Fotot är taget från berghällarnas högsta topp, i vars närhet vindkraftverket är planerat att byggas. Vy mot söder.

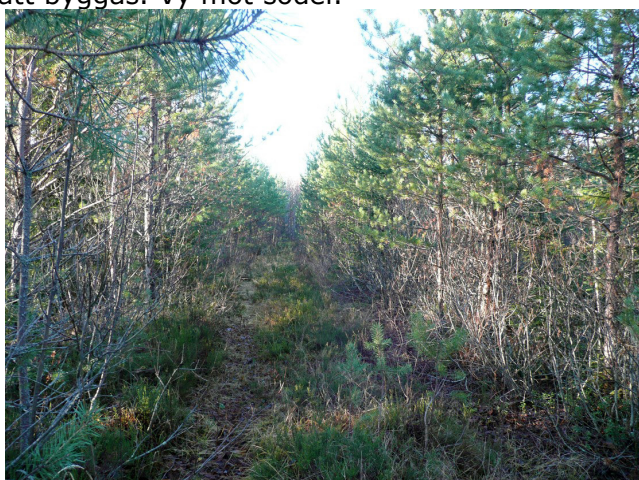


Bild 3. På många ställen finns täta unga ekonomiska skogar, som är dålig terräng att observera och lokalisera forn lämningar. Bilden är tagen från södra delen av parken och norr om Svinlidsmossen.



Bild 4. En gropanläggning på östra kanten av Härtsåsen. Vid provstick observerades rostjord under mossan, vilket antyder att det är fråga om ett modernt fenomen.



Bild 5. Naturlig kvarts (geofakter) påträffades på den skogplöjda arealen vid skogsbilvägen i Stubbmossen.



Bild 6. Platsen för vindkraftverket på sandigt och skogplöjt område i Lappnämossen. Terrängen sänker sig svagt mot väst. Vy mot nordväst.



Bild 7. Platsen för vindkraftverket i norra delen av planeringsområdet söder om Österskogen ca 40 m över havet på stenålderns havsnivå. Jordmånen är morän/fin morän. På norra sidan finns branta berghällar. Omgivningen var en av de bästa inom den aktuella arealen för att observera nya fornlämningar.



Bild 8. Skogig låg ås i norra delen av parken väster om Långåsen. Synligheten var bra. Vy från sydost mot det planerade kraftverket.



Bild 9. I nordvästra delen av parken finns sandiga zoner och gamla grustäktområden och -gropar. På kanten av groparna påträffades många rösen, som redan är beväxta.



Bild 10. Sandig mark runt det planerade vindkraftverkets influensområde i norra delen av utredningsområdet i södra delen av Ljungåsen. Vy mot norr.



Bild 11. Terrängen på västra sidan av parken norr om Lappnasmossen. I det inventerade vindkraftverkets räckvidd finns fuktig terräng. Bilden tagen från öster. Ca 200 meter mot norr finns en hög backe, som kan vara en plats för eventuella fornlämningar och den inspekterades grundligt.



Bild 12. Marken i Lillåsen i den nordvästra delen av parken undersöktes. På södra sidan av det avverkade skogsskiftet förekommer också äldre skog, där synligheten var måttlig. Vy mot sydost mot det planerade vindkraftverket.