

# **Rauma, Ellinniitty arkeologinen inventointi ja koetutkimus 2013**

FT Kari Uotila /  
Muuritutkimus ky



## Tiivistelmä

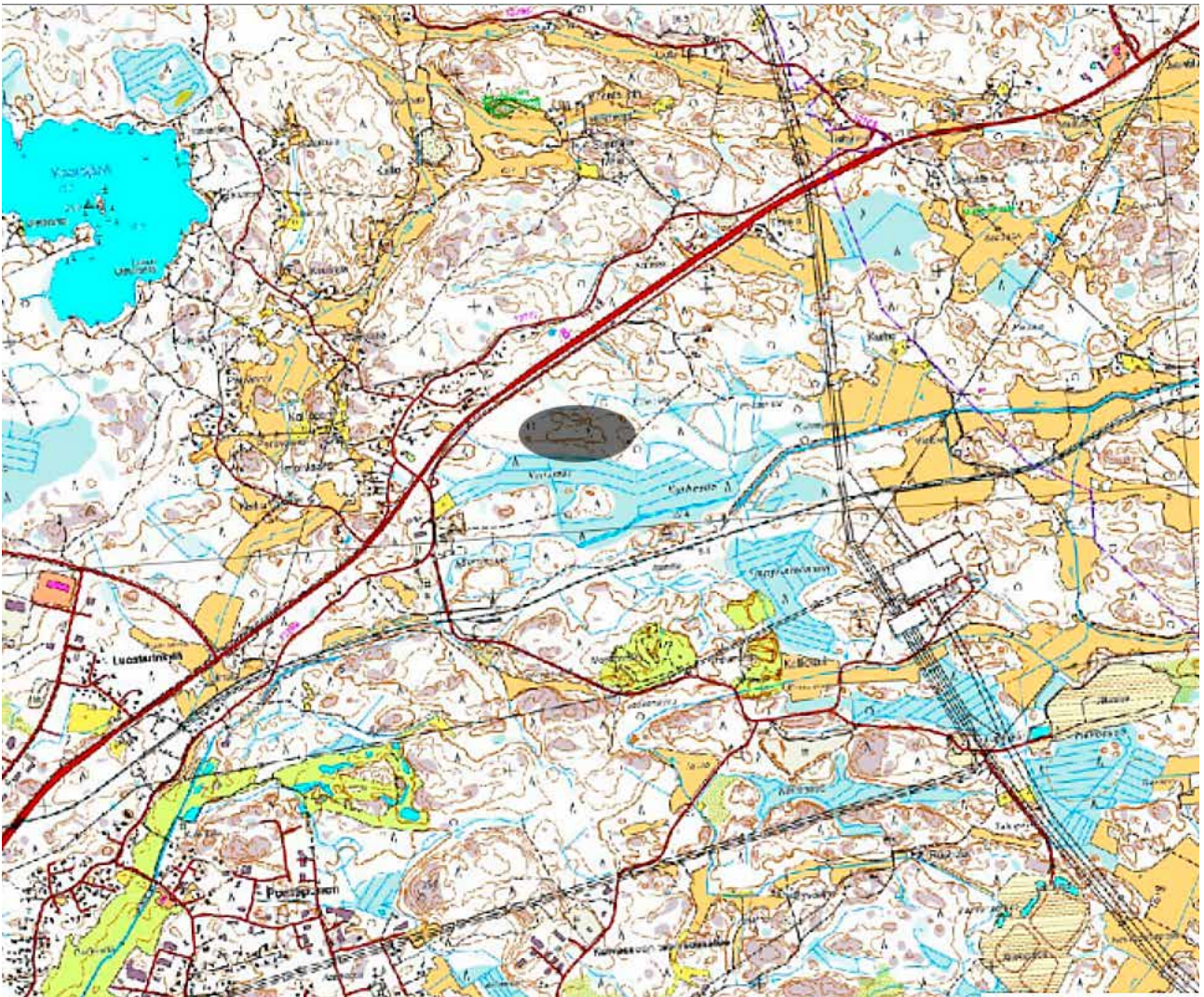
Rauman Ellinniityn alueelta havaittiin vuoden 2013 kenttätutkimuksissa n. 40 eri tyyppistä muinaisjäännekseksi luokiteltavaa kohdetta. Kohteet on jaettu alustavasti neljään eri ryhmään, jotka ovat maastosta ylöspäin kohoavat rökkiöt, kivillä täytetyt suuriin kiviin rajoittuvat kuopanteet, maantasaiset kivetykset ja kohteet joissa oli mahdollisesti kivetyksiä, mutta jotka olivat sekoittuneet tai rikkkoutuneet alueen erilaisissa metsänhoitotöissä.

Kohteet sijoittuvat pääosin korkeuskäyrän +19 yläpuolelle. Ylimmät kohteet ovat korkeudella +22-+23 mäen korkeimman kohdan ollessa n. +24. Havaitut kohteet painottuvat mäen kaakko-etelä-lounaisosaan.

Ryökkiö-muotoisiksi tulkitut neljä kohdetta sijoittuvat mäen yläosaan suhteellisen pienelle alueelle. Selvät kivillä täytetyt kuopanteet sijoittuvat harvaksen mäen keskiosaan. Maantasaiset säilyneet kivetykset muodostavat ehkä 3-4 keskittymää, joista lounainen ja kaakkoinen ovat selvimpiä. Epämääräiset tai vielä laajemmin esiin ottamatta olevat latomukset sijoittuvat pääosin mäen reunoille, erityisesti läntiseen osaan.

# Sisällys

Sisällys	3
Yleiskartta	4
Arkisto- ja rekisteritiedot	5
Johdanto	6
1. Ryhmä A. Varsinaiset ryökkiöt.	7
2. Ryhmä B. Kuopanteet	7
3. Ryhmä C. Maantasaiset kivetykset	8
4. Ryhmä D. Tunnistamattomat kohteet	9
5. Ellinniityn pohjoinen ja koillinen osa	9
6. Ellinniityn läntinen osa	9
7. Koekaivaus 2013_A / Röykkiö 8	10
Yhteenveto	11
Liite 1. Kartat ja karttakuvat. Luettelo	12
Kartat nro 1-6	13
Karttakuvat 1-2	16
Liite 2. Digikuvat.Luettelo	17
Digikuvat 1-20	19
Liite 3. Makrofossiilianalyysi / Terttu Lempiäinen	34



Yleiskartta. Rauman Ellinniityn kohde merkitty yleiskarttaan. Karttapohja Rauman kaupunki.

## Arkisto- ja rekisteritiedot

Kohde ja tutkimusaihe: Rauma, Ellinniitty. Muinaisjäännösrekisterin kohde  
684010137

Tutkimusluvan nro: MV/116/05.04.01.02/2013

Kohteen ajoitus: pronssi- varhaismetallikausi

Peruskartta: 113211

Koordinaatit: ETRS-TM35FIN -tasokoordinaatit  
N 6792426. E 209425.

Tutkimuksen suorittaja: Muuritutkimus ky

Kaivausjohto: FT Kari Uotila

Kenttätyöaika: 12.8.-25.10.2013

Tutkimuksen rahoitus: Rauman kaupunki

Tutkitun alueen laajuus: n. 2.6 ha alueen tarkkuusinventointi. Koetutkimusalueen  
laajuus n. 15 neliötä.

Löydöt: -

Digikuvat Rauman museo. RMK27901

Alkuperäinen raportti: Museovirasto, kopio tilaaja ja Satakunnan museo

Raportin sivumäärä: 35 s.

Aikaisemmat tutkimusraportit.

E. Hertell. Rauman kaava-alueiden muinaisjäännösinventointi 2009. Satakunnan museo.

## Johdanto

Rauman Ellinniityn alueella suoritettiin vuonna 2009 inventointi, jonka mukaan paikalla on röykkiömäisiä ja maantasaisia rikottuja kiveyksiä havaittavissa seitsemässä kohtaa. Esa Hertellin mukaan alueelta voitiin havaita kaikkiaan seitsemän röykkiömäistä ja maantasaista kivetystä, joita oli laikutettu aikaisemmissa metsänhoitotöissä. Aikaisempien tietojen perusteella (Aku Riikilä) paikalla on ainakin yksi vare ja kivillä täytetty kuoppa. Muinaisjäännösrekisterin mukaan v. 2009 alueella on ollut kivistöröykkiöitä. (Hertell 2009 / Rauma / Ellinniitty).

Vuoden 2013 tutkimukset suunniteltiin tutkimusluvan mukaisesti niin, että Hertellin ja aikaisempien tietojen perusteella tunnettujen raunioiden, kuopanteiden ja maantasaisten kiveyksien laajuus tutkittiin ensin paljastamalla tunnetut kohteet ja sen jälkeen suorittamalla yhdellä niistä koetutkimus. Kenttätyöt käynnistettiin elokuun puolivälissä 2013 ja ensi vaiheessa paljastettiin inventoinnin perusteella havaitut kohteet. Metsäalueella liikuttaessa havaittiin että kohteita oli mahdollisesti aikaisemmin tunnettuja enemmän ja esiin tulleet röykkiöt (mahdollisesti neljä) paljastettiin kasvillisuuden alta puustoa kaatamalla. Kenttätyön yhteydessä kävi ilmi että kohteita oli aikaisempaa inventointia laajemmalla alueella.

Syyskuussa 2013 Museoviraston ja Satakunnan museon ohjeiden perusteella koko mäen alueella tehtiin tarkkuusinventointi, jossa alue kuljettiin n. 2-3 m välein ristikkäin ja mahdolliset arkeologiset merkittiin. Tämän jälkeen laajemmat kohteet pyrittiin paljastamaan kasvillisuuden alta jotta voitiin varmentaa niiden muinaisjäännösluonne.

Ellinniityn alueelle tuotiin tarkkuusgps-pisteet (PMT-mittaus / FM Maskus Kivistö) joita käytettiin alueen perusdokumentoinnissa takymetrimittauksen perusaineistona. Lisäksi osa kohteista mitattiin käsigsps-laitteella ja aineisto yhdistettiin 3dwin-ohjelmassa. Samaan aineistoon tuotiin myös Hertellin inventoimat kohteet, joista ainakin kuusi voitiin varmentaa samoiksi kuin vuoden 2013 tutkimuksissa havaitut kohteet. Koetutkimusvaiheessa osa esiin saaduista rakenteista (röykkiö 8 / tutkimusalue 2013\_A) laserkeilattiin Riegl VZ-1000 kalustolla. Valokuvaus suoritettiin digikameroilla.

Maastokohteet numeroitiin alkuvaiheesta lähtien juoksevilla numerolla ja kun kenttätyötä tehtiin useissa vaiheissa niin kohteiden numerointi on osassa aluetta hyvin vaihteleva (2013:1-51). Kenttävaiheen havainnot oli kirjattu kohteittain eikä alustavaa numerointia lähdetty muuttamaan kenttätöiden loppuvaiheessa tai raportointivaiheessa. Kohdenumeroinnin etutunnukseksi lisättiin vuosiluku 2013, jolloin numerointi voidaan erottaa mahdollisista myöhemmistä numeroinneista. Tarkemmin tutkitun rauniokohteen 8 koekaivausalue nimettiin 2013\_A -alueeksi. Kohteet on alustavasti jaettu röykkiöihin (A), kivireunalliset kuopanteet(B), maantasaisiin kiveyksiin (C) ja rikkonaisiin ja epämääräisiin kiviladelmiin (D).

Ellinniityn arkeologinen tutkimus jakaantui useaan vaiheeseen. Ensimmäinen alustava kohteeseen tutustuminen tehtiin heinä-elokuussa 2013, jolloin mukana olivat FT Kari Uotila ja FM Ulla Moilanen Muuritutkimus ry:ltä. Elo-lokakuussa 2013 inventointiin, rakenteiden esiin ottamiseen ja koekaivauksiin osallistuivat Kari Uotilan lisäksi Rauman museon puolelta tutkija Tuula Aho ja Muuritutkimuksen puolelta HuK Hanna Henttinen ja rakennusmies rkm Jari Venhe ja Niko Salminen ja raivaustöissä oli mukana opiskelija Susanna Uotila. Tutkimuksien dokumentoinnista vastasi Kari Uotila.

## 1. Ryhmä A. Varsinaiset ryökkiöt

Maastokohteet voitiin karkeasti jakaa neljään ryhmään, joista ensimmäinen oli ryökkiömäiset kiviladelmat, joiden koko oli useita metrejä ja jotka kohosivat ympäristön maanpinnan tasosta ylöspäin 0.5-1 m korkeammalle. Osa ryökkiöistä osoittautui ympäristöön kohoaviksi vasta laajemman kasvillisuuden poiston jälkeen ja on mahdollista että alueella osittain esillä olevista kivirykelmistä paljastuu vielä useampia ryökkiöitä. Vuoden 2013 tutkimustilanteen perusteella suurikokoisia ryökkiöitä alueella on kaikkiaan neljä, joista kohdenumero 8 on pääosin kaivettu jo koekaivausvaiheessa tutkimusalueena 2013\_1.

Ryökkiö 8 valittiin koetutkimuskohteeksi syyskuussa 2013. Ryökkiöstä erottui pintamaan alta muutamia yksittäisiä suurikokoisia kiviä ja nurmen poiston jälkeen esille saatiin laaja yhtenäinen kivetys, joka kohosi 10-20 cm ympäristöä korkeammalle. Kiviladelmä kattoi suurikokoisten kivien välisen alueen tiiviisti.

Ryökkiö 11 sijaitsee alueen keskiosassa ja on mahdollista, että se on yksi aikaisemmissa inventoinneissa havaituista ryökkiöistä (vareista). Ryökkiön keskiosassa on suurikokoinen kivi, jonka ympärillä on kiviladelmä ainakin kahden kivikerran verran. Rakenne ulottuu laajalle varsinaisen keskiosan ympärille jolloin hiekka-moreenimaastossa on pääosin yksi kerros kiviä. Ryökkiö on otettu pääosin esiin vuoden 2013 tutkimuksissa, mutta sitä ei ole tutkittu. Rakenteeseen liittyvä kivetys muuttuu pienikokoisemmaksi lounaisessa osassa ja mahdollinen kivetys ulottuu hyvin lähelle tai kiinni rakenteena nro 6 dokumentoitua kivireunallista kuopannetta. On mahdollista että kohteet muodostavat lähes yhtenäisen kokonaisuuden. Ryökkiön 11:n yläosat ovat korkeudella + 22.00 mpy ja esiin saadut alaosat +21.50-21.90 mpy.

Ryökkiö 15 on muista esiin saaduista rakenteista poikkeava siltä osin, että ainakin sen pintaosan kiviladelmä on suurelta osin satakunnan hiekkakiveä. Pinnan hiekkakivet on melko pieniä (n. 5-10 x 10-20 cm) mutta alemmaa pintakivien alta voi havaita myös suurempikokoisia hiekkakivilaattoja. Ryökkiön päältä on poistettu pintasammal ja nurmi mutta muilta osin kohde on vielä tutkimatta. Ryökkiö on perustettu ainakin suurelta osin suoraan kallio-paljastuman päälle. Ryökkiö on korkeudella + 22 mpy.

Ryökkiö 22 sijaitsee tällä hetkellä tiheän kuusikon keskellä ja siitä raivattiin esiin vuonna 2013 vain osa. Rakenteenta voidaan havaita useita päällekkäisiä kiviä ja ladelmä ulottuu usean metrin alueella. Ryökkiöksi kohde on tunnistettu maastosta nousevan muodon perusteella mutta kohde on vuoden 2013 osalta suurelta osin tutkimatta. Ryökkiö on havaitulta osaltaan korkeudella +21.00 mpy.

## 2. Ryhmä B. Kuopanteet

Toisena ryhmänä inventointivaiheessa eroteltiin kivillä täytetyt kuopanteet, joissa oli suhteellisen selvärajainen painanne ja sen reunoilla ja ainakin osittain myös pohjalla kivetys. Kuopanteihin liittyi myös havaituissa kohteissa suurikokoinen maakivi, jonka yhteyteen kuopanne oli tehty.

Myöhemmän metsänlaikutuksen yhteydessä syntyneet kuopanteet pystyttiin kentällä erottamaan vanhemmista esimerkiksi kuoppien vieressä olleiden sekoitemaakasojen perusteella ja reunojen kivilatomuksen sattumanvaraisuuden perusteella. Jako eri aikaisiin kuopanteisiin oli osassa kohteista alustava, sillä kaikkia havaittuja kuopanteita ei ehditty kokonaan

paljastamaan kasvillisuudesta. Epävarmat kohteet on sijoitettu alustavassa arvioissa luokkaan D eli epämääräisiin kiviladelmiin.

Kuopanne nro 6 sijaitsee röykkiön 11 lounaispuolella ja on mahdollista että kohteet liittyvät yhteen. Kuopanteen pohjalla ja reunoilla on tiivis kivilatomus. Kuoppa on muodoltaan etelä-pohjoissuuntainen soikea painanne, jonka kokonaismitta on n. 3-3.5 m. Rakenne on korkeudella +20.80-21.30 mpy kivityksen noustessa kohti pohjoista maaston myötä. On mahdollista että tämä kuopanne on havaittu jo aikaisemmissa inventoinneissa.

Kuopanne nro 13 sijaitsee alueen keskiosassa korkeudella +19.90-20.10 mpy. Kyseessä on matala kuopanne joka on todennäköisesti yksi Hertellin inventoimista kohteista.

Rakenne nro 16 on alueen lounaisosassa oleva suorakaiteen muotoinen kuopanne, jota laajenee kuopanteen ympärillä laajaksi kivitykseksi korkeudella +19.75 mpy. Kuopan reunat nousevat kivettyinä 2-3 kerroksessa ja havaitulta osaltaan myös pohjalla on kiviä. Rakenteen kokonaisuuden havainnointia häiritsee alueella oleva kuusikko.

Rakenne nro 24 koostuu suorakaiteen muotoisesta kuopanteesta, jota reunustavat kivet korkeudella +19.66-19.88 mpy. Kivetykset jatkuu selvästi kuopanteen länsi-pohjoispuolelle kallioisessa maastossa. Rakenteeseen on merkitty sekä kuopanne että maantasainen kivetykset, jotka ovat käytännössä tyypillisiä piirteitä kaikille kivityillä kuopanteille.

Rakenteena nro 28 dokumentoitiin tutkimusalueen kaakkoisreunalta korkeudelta +18.50 mpy kuopanne, joka saatiin esiin vain osittain. Kuopanne rajoittui tiiviisti suurikokoiseen kiveen.

### 3. Ryhmä C. Maantasaiset kivetykset

Kolmantena ryhmänä olivat maantasaiset kivetykset, joissa kivistä ainakin osa oli kiilamaisesti pystyssä ja alustavien havaintojen perusteella kiviä oli latomuksessa 1-2 kerrosta. Kivityksien tunnistuksessa lähtökohtana olivat Hertellin havaitsemat kivetykset tutkimusalueen keskiosassa ja niiden rakenteita pidettiin myös muissa kohteissa suuntaa antavina. Osa maantasaisista kivetyksistä on tunnistettavissa kasvillisuuden läpi, osa voitiin havaita metsänmuokkauksen jäljiltä, jolloin pintamaata oli siirtynyt tai poistettu. Maantasaiset kivetykset olivat suurin yksittäinen ryhmä ja kaikkiaan vuoden 2013 tutkimuksissa niitä voitiin havaita 26 kohdetta. Rakenteet 2, 3, 4, 12, 14 ja 43 olivat mäki-alueen keskiosassa mäelle johtavan polun ympäristössä ja ne ovat todennäköisesti kohteita jotka ovat mukana jo Hertellin inventoinnissa.

Osa kohteista, kuten 32-34 (korkeudella +18.80-19.10) osoittautuivat pintamaan poiston yhteydessä lähes yhtenäiseksi kiviladelmaksi. Sen rajoja ei saavutettu vuoden 2013 kenttätöissä. Kohde 31 aivan tutkimusalueen kaakkoisosassa korkeudella +19.10 mpy aloitettiin 1 x 1 m koealueen paljastamisella ja alue jatkui useiden metrien alueelle osittain kuusikon alle. Myös tämä alue jäi kokonaan avaamatta vuoden 2013 tutkimuksissa.

Kenttävaiheessa maantasaisiksi kivetyksiksi tulkituista kohteista osa, kuten läntisen alueen kohteet 19,20 ja 41 voivat osoittautua tarkemmissa tutkimuksissa mataliksi röykkiöiksi.



## 4. Ryhmä D. Tunnistamattomat kohteet

Neljäs ryhmä olivat rikkoutuneet, sekoittuneet ja tai vielä epämääräisiltä vaikuttavat kivilatomukset, joista osa jäi kenttätyövaiheessa tarkemmin paljastamatta. Joissakin tämän ryhmän kohteissa kivetykset esiintyivät suurikokoisten kivien läheisyydessä. On mahdollista, että neljännen ryhmän kohteista useat ovat tuhoutuneet myöhemmässä maankäytössä niin, ettei niiden muinaisjäännösstatusta voida varmentaa. Kaiken kaikkiaan tähän ryhmään kuuluvia rakenteita löydettiin tutkimusalueelta 15 eri kohdetta.

Kohteista useat sijoittuivat alueen läntiseen osaan (30, 40, 46 ja 47), jossa metsämaan käyttö on ollut muuta aluetta voimakkaampaa ja rakenteet ovat enemmän vaurioituneita.

Toinen alueellinen ryhmä on tutkimusalueen eteläinen matalaa pensaikkoa kasvava alue, jossa oli vuoden 2013 tutkimusvaiheessa paikoin korkea heinikko. Osa näistä kohteista havaittiin vasta vuoden 2013 tutkimusten loppuvaiheessa ja niiden tarkempi tutkimus jäi jatkotutkimuksiin (esimerkiksi kohteet 35, 42, 43, 44 ja 50 (pääosin korkeudella 18-19 mpy).

Kohde 49 on muita havaittuja rakenteita alempana (n. 17-18 mpy) oleva mahdollinen laaja kuopanne, joka sijaitsee tällä hetkellä kuusipuiden tiheästi rajaamalla alueella.

Tutkimusalueen itäisessä osassa on kolme osittain sekoittunutta kivilatomusta (25, 26 ja 27) jotka ovat korkeustasolla +17-18 mpy. Näistä kohteista ehdittiin paljastamaan vuoden 2013 aikana vain osia ja niiden tarkempi luokittelu selviää mahdollisten jatkotutkimusten myötä. Muut kohteet

Alueella on ollut metsän hakkuuvaiheessa useita meän suuntaisia (kaakko-luode) polkuja, jotka ovat sekoittaneet ja rikkoneet metsämaastoa. Lisäksi metsäläikityksen yhteydessä on kaivettu 0.5 x 1 m kokoisia suorakaiteen muotoisia kuopanteita. Näiden jäljiltä metsässä on pystyyn nousseita kiviä, jotka on tulkittu modernin maankäytön tuotteiksi kivien edustalla olevan selvän tiivistyneen maakerroksen perusteella.

## 5. Ellinniityn pohjoinen ja koillinen osa

Ellinniityn mäkialueen pohjoinen ja koillinen osa inventoitiin lähes samalla tarkkuudella kuin muutkin osat, mutta sieltä ei vuoden 2013 tutkimuksissa saatu esiin edellä esiteltyjä kivirakenteita. Ainoa mahdollinen kivilatomus oli kohdenumero 39, jossa oli alle neliön alueella maantasaisen kivetyksen merkkejä.

Paikoin alueen vesakkomainen puusto ja paksu sammalpeite hättäsivät havainnointia mutta siitä huolimatta tutkimuskuvana voi pitää sitä, että muinaisjäännösalue keskittyy tämän hetkisen tiedon perusteella mäen läntiseen, eteläiseen ja kaakkoiseen osaan.

## 6. Ellinniityn läntinen osa

Ellinniityn mäkialueen läntinen osa erottuu muusta mäkialueesta kapeana mäkialueena. Alue on pintamaaston osalta rikkonaisempi ja mahdollisesti ollut laajemmin metsätyön kohteena. Alueella on joitakin rikkoutuneita kiviladelmia, mutta mitään niistä ei voitu pitää inventointivaiheessa samankaltaisina kuin varsinaiselta tutkimusalueelta havaittuja kohteita.

## 7. Koekaivaus 2013\_A / Rökkiö 8

Koekaivauskohteeksi valittiin tutkimusalueen yläosassa ollut laaja kiviladelmä, joka kohosi noin puolisen metriä ympäristöstään. Se numeroitiin kohteeksi nro 8 inventointivaiheessa ja kohde valittiin koetutkimuskohteeksi syyskuussa 2013 ja kohde tutkittiin havaittavalta keskiosaltaan vuoden 2013 kuluessa.

Metsäisen kasvillisuuden päälle rakenteesta erottui kaksi suurempaa kiveä ja maanpinnassa nurmen alla oli havaittavissa muutamia suurempia tasapintaisia kiviä. Rakenteen pohjoisessa reunassa oli metsänläikitysvaiheessa tehty kuopanne, joka on voinut rikkoa rakenteen pohjoista osaa. Etelän suunnalla latomus rajautui kuusikkoon ja rakenteen ulottuminen kohti etelää-kaakkoa on mahdollista. Vuoden 2013 tutkimusalue rajattiin niin että kuusikkoa ei ryhdytty kaatamaan. Mahdollisissa jatkotutkimuksissa rökkiön osalta on vielä tutkittava pohjoinen ja eteläinen osa.

### Vaihe 1.

Pintamaan poiston jälkeen esiin tuli kahden suuren kivilohkareen lisäksi esiin tuli 2-3 suurempaa kiviä ja niiden väleissä ja rajaamana kivetty latomus. Osa pintakivistä oli liikkunut mutta pääosin rakenne vaikutti säilyneeltä. Ladelman keskiosassa oli keskikokoisia kiviä ja reunoilla selvästi suurempia.

Koekaivaus eteni niin että esiin saadun kiviladelman itäiseen osaan pohjoisemman kivilohkareen kulmalle tehtiin 1 x 2 m koekaivaus, jolla selvitettiin kiviladelman paksuus ja mahdollinen rakenne.

Koekuopan perusteella ladelmassa oli pienempiä (15-20 x 20-30 cm) kooltaan olevia kiviä 1-2 kerroksessa mullan sekaisessa tummassa hiekkamaassa. Tämän osan syvyys pintamaan alla oli n. 20-30 cm. Kahden kivikerran alapuolella maa-aines muuttui n. 25-35 cm syvyydellä tummaksi värjäytyneeksi hiekaksi ja n. 30-35 cm syvyydellä vaaleaksi hiekaksi, jonka voi tulkita vuoden 2013 koetutkimusten perusteella olevan luontainen hiekkakerros alueella.

Koekaivausvaiheessa pienempien kivien purku toi esiin tutkimusaluetta reunustavan suurempien kivien latomuksen, jossa isommat vaalean hiekan päällä olleet kivet muodostivat jonkinlaisen soikean ladelman tai reunuksen. Ladelman keskiosassa olivat pienempikokoiset kaivausvaiheessa poistetut kivet.

### Vaihe 2.

Tutkimusaluetta laajennettiin koetutkimuksen jälkeen kattamaan pääosa kiviladelmasta (tutkimusalueen koko n. 4.5 x 5 m). Ladelman rakenne vastasi koekuopan havaintoja niin että pintakivityksen alla oli tummassa multaisessa hiekkamaassa alempi kivikerta. Osa ladelman kivistä oli selvästi kiilamaisesti asetettuja ja niiden avulla latomuksesta oli saatu tiivis ja paikallaan pysyvä rakenne. Kahden kivikerran alla maa-aines vaihtui n. syvyydellä 30-35 cm värjäytyneeksi hiekkamaaksi jossa oli joukossa muutamia kiviä ja syvyydellä 35-40 vaaleaksi hiekkakerrokseksi.

Kahden kivikerran poiston jälkeen rakenteen alimpana osana oli suurikokoisempien kivien muodostamia alueita tai kehiä joista muodostui tutkitulle alueelle kaksi tai kolme toisistaan erottuvaa aluetta.

Vaiheessa 2 otettiin toisen kivikerran alapuolella olleesta tummasta multamaa-aineksesta maanäytteitä kaikkiaan viisi kappaletta. Niissä ei ollut makronäytteitä (liite 3.).

## Yhteenveto

Elo-lokakuun 2013 aikana Ellinniityn alueella tehtiin koko alueen kattava tarkkuusinventointi, jonka tuloksena voitiin maastossa havaita aikaisemmin tunnettujen seitsemän kohteen sijaan kaikkiaan noin neljäkymmentä pääosin säilynyttä muinaisjäännekseksi tulkittua kivilatomausta tai rakennetta. Näistä neljä oli röykkiöitä, viisi laaja-alaisia kuoppalatomuksia ja 26 maantasaisia kivetyksiä tai niiksi alustavasti tulkittuja. Lisäksi alueella oli 15 osin rikkoutunutta tai muilta osin määrittelemätöntä kivilatomausta.

Maastosta löytyneiden kohteiden kasvanut määrä oli selitettävissä intensiivisellä ja useaan kertaan tehdyllä inventoinnilla ja sen tukena olleella koetutkimuksella, jossa voitiin kasvillisuuden poistolla varmentaa mahdolliset rakenteet myöhemmän maankäytön vaiheista.

Pääosa havaituista kohteista voitiin paljastaa vain osittain ja tämän vuoksi inventoinnin tutkimuskuvaa voi pitää vasta alustavana. Havaitut neljä röykkiötä sijoittuivat mäen ylempään osaan yli 20 m korkeuskäyrälle. Kivillä reunustetut kuopanteet olivat useissa tapauksissa yhteydessä läheiseen maantasaiseen kivetykseen ja suurikokoiseen kiveen tai siirtolohkareeseen. Näitä yhdistelmiä oli alueella neljä tai viisi. Maantasaisia kivetyksiä voitiin todeta lähes koko alueelta pääosin +19 m yläpuolelta. Niiden osalta oli myös selviä keskittymäalueita, joista vuoden 2013 tutkimusten perusteella kaakkoinen alue oli selkeästi erottuva. Osa kivetyksistä yhdistyi röykkiöihin ja on mahdollista että niiden luokittelu muuttuu tutkimusten edetessä.

Ellinniityn n. 2.5-3 hehtaarin kokoinen alue on ollut ollut metsänkäytön kohteena viimeisten vuosikymmenten kuluessa ja alueen muinaisjäänöksistä osa on rikkoutunut tämän toiminnan aikana. Lisäksi metsämaan läikitys ja maan muokkaus ovat synnyttäneet metsään matalia painanteita, joiden erottaminen vanhemman käyttövaiheen painanteista on paikoin vaikeaa. Eri tavoin rikkonaisia tai vielä varmuudella tunnistamattomia kohteita alueelta on inventoitu 15 kohdetta.

Karttaliitteessä 2 on yhdistetty arkeologisessa inventoinnissa havaitut kohteet ja alueesta otettu tuorein ilmakekuva (Rauman kaupungin karttasivujen mukaan vuodelta 2012). Lähes kaikki inventoinnissa esiin saadut kohteet sijoittuvat alueille joissa on ollut ilmakekuvan perusteella puustoa (lähinnä kuusikkoa) metsäpolkujen ja avointen alueiden läikittämällä mäellä. On mahdollista että osittain kysymys on inventointihavaintojen haastavuudesta avoimilla alueilla joilla kasvaa hyvin tiivis vesakko ja paikoin matala istutuskuusikko mutta osittain kyse voi olla myös siitä, että alueen metsäkäyttö on rikkonut kuvan vaaleita alueita .

Kaarinassa 7.4.2014

FT Kari Uotila  
Muuritutkimus ky

Liite 1.

Kartat:

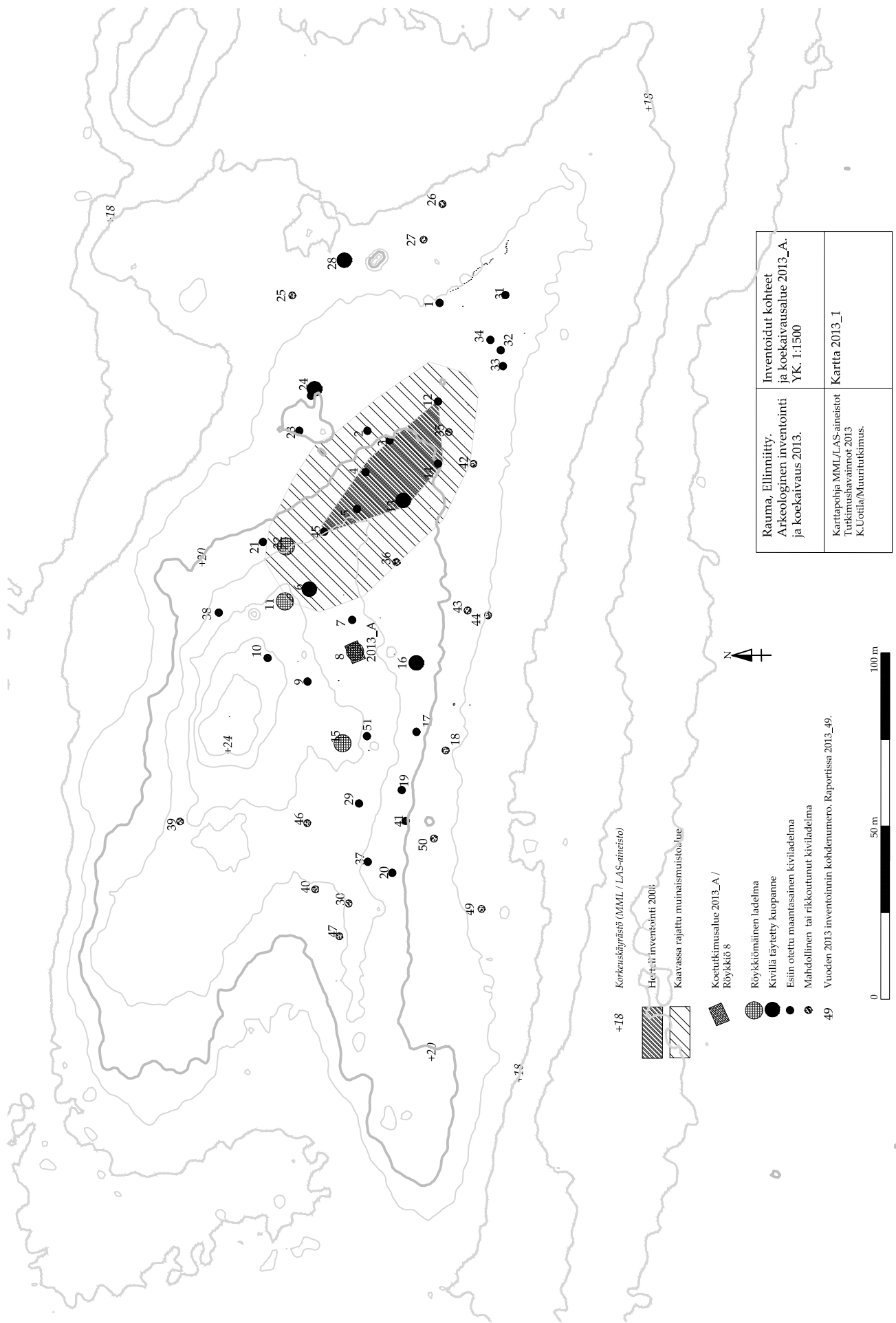
Kartta 1. Rauma. Ellinniitty. Yleiskartta inventointikohteista. 1:1500. KU. Muuritutkimus.

Kartta 2. Rauma Ellinniitty. Yleiskartta inventointikohteista ja pohjalla ilmakuva. !.1500.  
KU. Muu ritutkimus.

Kartta 3. Rauma Ellinniitty. Alue 2013\_A. Pohjataso. 1:100. KU. Muuritutkimus.


Karttakuva 1. Alue 2013\_A. Tuloste vaihe 1 kaivettuna. 1:20. KU. Muuritutkimus.


Karttakuva 2. Alue 2013\_A. Tuloste vaihe 2 kaivettuna. 1:20. KU. Muuritutkimus.





Rauma, Eliniitty. Arkeologinen inventointi ja koekaivaus 2013.	Inventoidut kohteet ja koekaivausalue 2013_A. YK. 1:1500
Karttopohja MML/LAS-aineistot Tutkimusvahainnot 2013 K.Uotila/Muuritutkimus.	Kartta 2013_1


+18 Korkauskylpytorni (MML / LAS-aineisto)


 Hietan inventointi 2008  
Kaavassa rajattu muinaismuistolaite

 Koetutkimusalue 2013\_A /  
Röykkiö 8

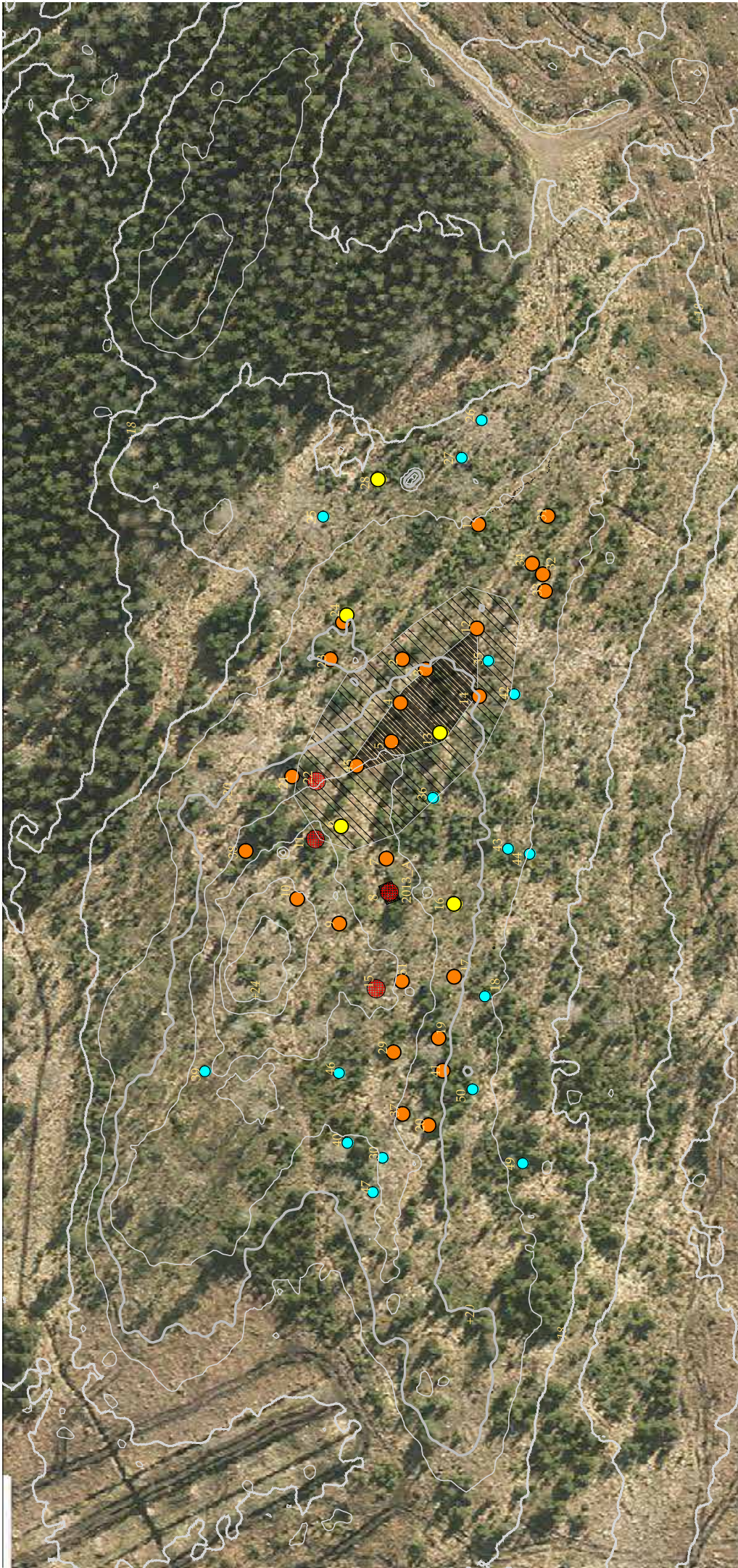
 Röykkiömäinen laadelmä

 Kivillä täytetty kuopanne

 Esin otettu maantasainen kiviladelmä

 Mahdollinen tai rikkoutunut kiviladelmä

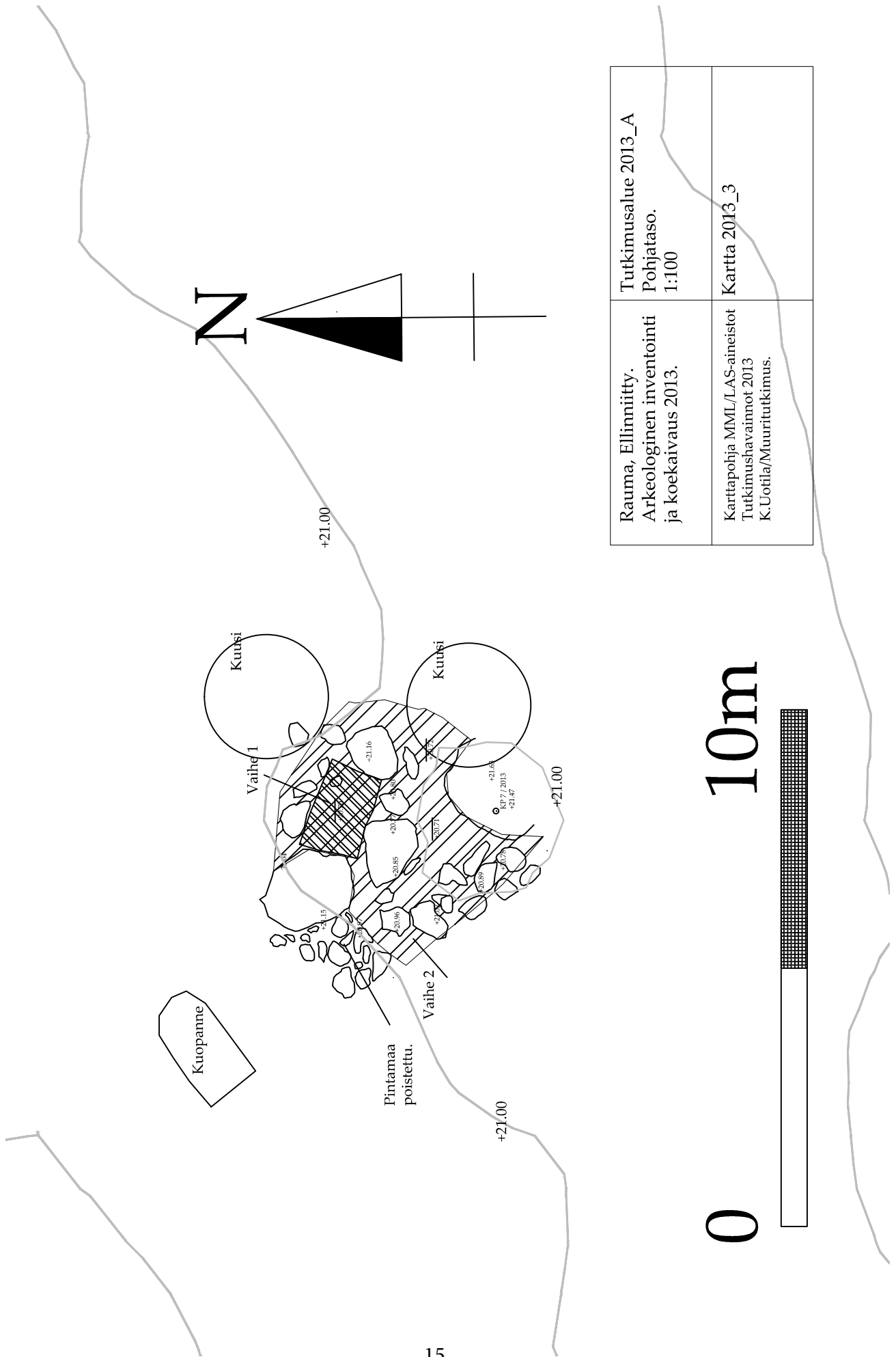
49 Vuoden 2013 inventoinnin kohdenumero. Raportissa 2013\_49.



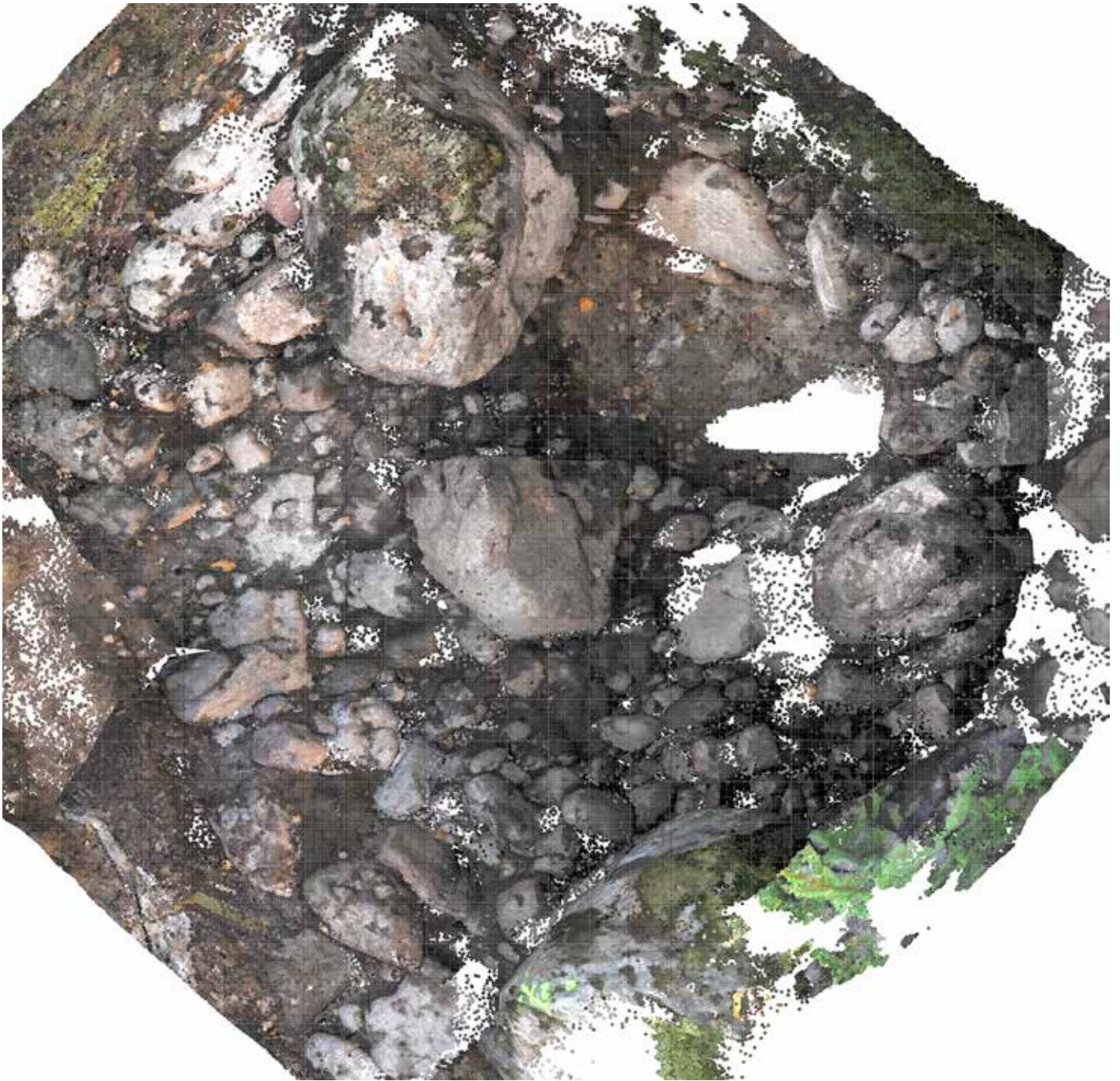
<b>Rauma, Ellimmiitty.</b> Arkeologinen inventointi ja koekäytävä 2013.	Inventoidut kohteet ja metsän käyttö 2012 ilmakuva. YK. 1:1500
Karttopohja: MML/LAS-aineistot Ilmakuva Rauman kaupunki Tutkimus: väinö 2013 K. Uoflla/Muurtutkimus.	

- Röykkämäinen ladelmä
- Kivillä täytetty kuopanne
- Esiin otettu maantasainen kiviladelmä
- Mahdollinen tai rikkoutunut kiviladelmä
- Vuoden 2013 inventoinnin kohdenumero. Raportissa 2013\_49.

- +18 Korkeuskäyrä (MML / LAS-aineisto)
- Hertell inventointi 2008
- Kaavassa rajattu muinaismuistialue
- Koetutkimusalue 2013\_A / Röykkä 8

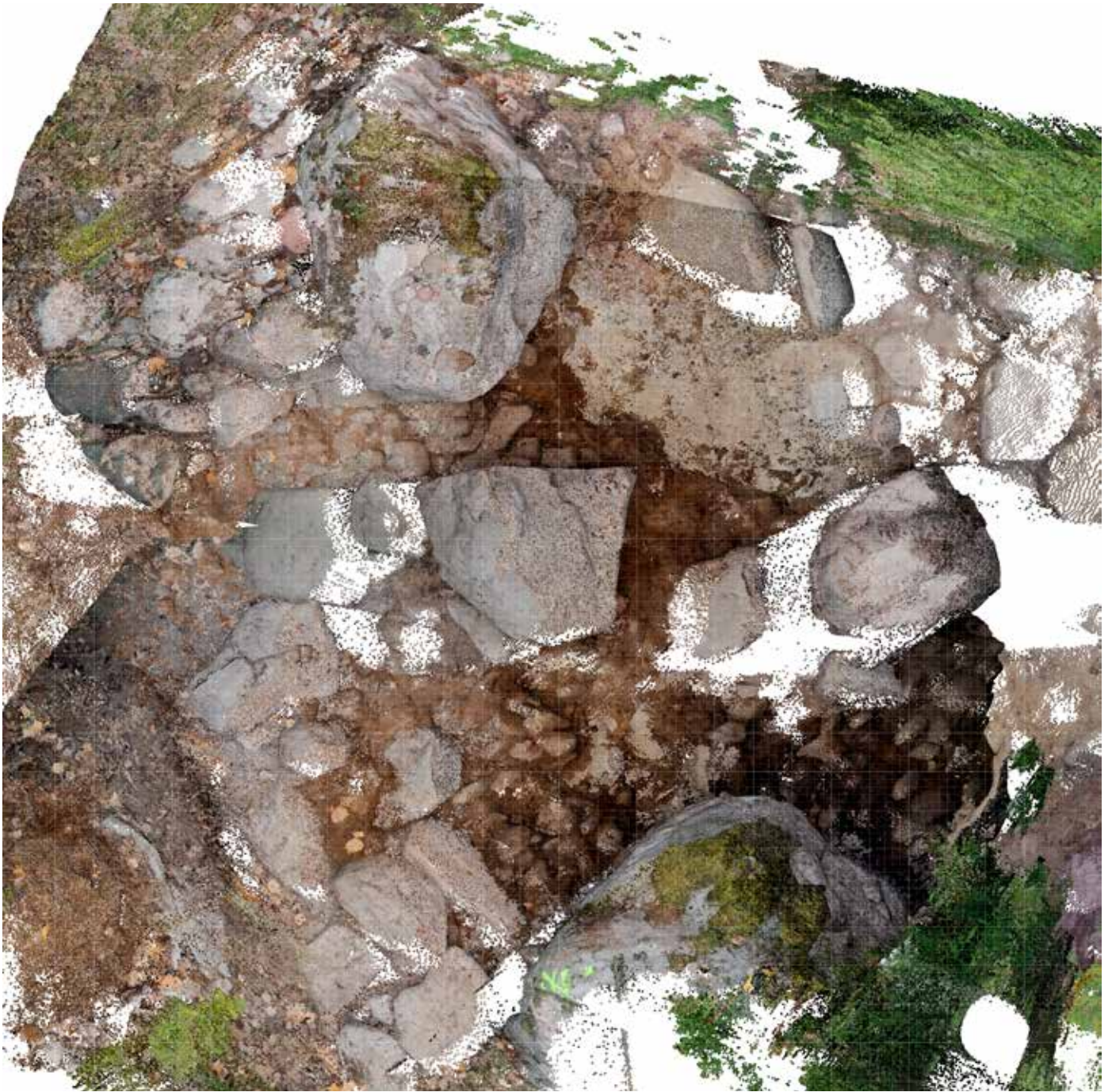


<p>Rauma, Ellinniitty. Arkeologinen inventointi ja koekaivaus 2013.</p>	<p>Tutkimusalue 2013_A Pohjataso. 1:100</p>
<p>Karttopohja MML/LAS-aineistot Tutkimushavainnot 2013 K-Uotila/Muuritutkimus.</p>	<p>Kartta 2013_3</p>



Karttakuva 1. Alue 2013\_A. Vaihe 1 pohjaan kaivettuna ja muu röykkiö puhdistettuna.  
Karttakuva on laadittu tulostamalla laserkeilausaineistosta suoraan ylhäältä kuva, jossa  
mittakaava = näkyvät mittaviivasta on mittakaavassa 1:20.  
K Uotila / Muuritutkimus ky





Karttakuva 2. Alue 2013\_A. Vaihe 2 pohjaan. Karttakuva on laadittu tulostamalla laserkeilausaineistosta suoraan ylhäältä kuva, jossa mittakaava = näkyvät mittaviivasta on mittakaavassa 1:20.

K Uotila / Muuritutkimus ky

Liite 2.

Digikuvaluettelo

Rauman museo. RMK27901:1-20

Kuvaaja Kari Uotila / Muuritutkimus ky. Syys-lokakuu 2013.

Kuva 1. Alue 2013\_A. Yleiskuva rökkiöstä 8 ennen kaivausvaihetta. Rakenteet pääosin esiin otettuina.

Kuva 2. Alue 2013\_A. Yleiskuva rökkiöstä 8 ennen kaivausvaihetta. Rakenteet pääosin esiin otettuina.

Kuva 3. Alue 2013\_A. Yleiskuva rökkiöstä 8. Rakenteet pääosin esiin otettuina.

Kuva 4. Alue 2013\_A. Rökkiön 8 itäinen osa. Vaiheen 1 koekuoppa kaivausvaiheessa.

Kuva 5. Alue 2013\_A. Rökkiön 8 läntinen osa puhdistettuna.

Kuva 6. Alue 2013\_A. Rökkiön 8 vaiheen 1 koekuoppa pohjatasossa.

Kuva 7. Alue 2013\_A. Rökkiön 8 vaihe 2 itäinen osa pohjatasossa.

Kuva 8. Alue 2013\_A. Rökkiön 8 vaihe 2 läntinen osa pohjatasossa.

Kuva 9. Alue 2013\_A. Rökkiön 8 vaihe 2 pohjoinen osa pohjatasossa.

Kuva 10. Alue 2013\_A. Rökkiön 8 pohjoinen osa ja rakenteen leikkaus.

Kuva 11. Alue 2013\_A. Rökkiön 8 pohjoinen osa ja rakenteen leikkaus.

Kuva 12. Rökkiö 11 yleiskuva.

Kuva 13. Rökkiö 11 yleiskuva.

Kuva 14. Rökkiö 15 yleiskuva.

Kuva 15. Rökkiö 15 yleiskuva.

Kuva 16. Kiviladelma 14 yleiskuva.

Kuva 17. Kiviladelma 23 yleiskuva.

Kuva 18. Kiviladelma 23 yleiskuva.

Kuva 19. Kiviladelma 26 yleiskuva.

Kuva 20. Kiviladelma 31 yleiskuva.

Kuva 21. Kivetty kuopanne 6. yleiskuva.

Kuva 22. Kiviladelma 19 yleiskuva.



Kuva 1. Alue 2013\_A. Yleiskuva röykkiöstä 8 ennen kaivausvaihetta. Rakenteet pääosin esiin otettuina. syyskuu 2013. NW. K Uotila / Muuritutkimus ky.

Kuva 2. Alue 2013\_A. Yleiskuva röykkiöstä 8 ennen kaivausvaihetta. Rakenteet pääosin esiin otettuina. syyskuu 2013. SW. K Uotila / Muuritutkimus ky





Kuva 3. Alue 2013\_A. Yleiskuva röykkiöstä 8. Rakenteet pääosin esiin otettuina. syyskuu 2013. W. K Uotila / Muuritutkimus ky.



Kuva 4. Alue 2013\_A. Röykkiön 8 itäinen osa. Vaiheen 1 koekuoppa kaivausvaiheessa. syyskuu 2013. E. K Uotila / Muuritutkimus ky.



Kuva 5. Alue 2013\_A. Röykkiön 8 läntinen osa puhdistettuna. syyskuu 2013. N. K Uotila / Muuritutkimus ky.



Kuva 6. Alue 2013\_A. Röykkiön 8 vaiheen 1 koekuoppa pohjatasossa. syyskuu 2013. E. K Uotila / Muuritutkimus ky.



Kuva 7. Alue 2013\_A. Röykkiön 8 vaihe 2 itäinen osa pohjatasossa. lokakuu 2013. E. K Uotila / Muuritutkimus ky.





Kuva 8. Alue 2013\_A. Röykkiön 8 vaihe 2 läntinen osa pohjatasossa. lokakuu 2013. N. K Uotila / Muuritutkimus ky.



Kuva 9. Alue 2013\_A. Röykkiön 8 vaihe 2 pohjoinen osa pohjatasossa. lokakuu 2013. N. K Uotila / Muuritutkimus ky.



Kuvat 10-11. Alue 2013\_A. Röykkiön 8 pohjoinen osa ja rakenteen leikkaus. lokakuu 2013.  
S. K Uotila / Muuritutkimus ky.





Kuvat 12-13. Röykkiö 11 yleiskuva. syyskuu 2013. NE ja NW. K Uotila / Muuritutkimus ky.





Kuvat 14-15. Røykkiö 15 yleiskuva. syyskuu 2013. N ja SE. K Uotila / Muuritutkimus ky.





Kuva 16. Kiviladelma 14 yleiskuva. syyskuu 2013. N. K Uotila / Muuritutkimus ky.  
Kuva 17. Kiviladelma 23 yleiskuva. lokakuu 2013. NW. K Uotila / Muuritutkimus ky.





Kuva 18. Kiviladelda 23 yleiskuva. lokakuu 2013. W. K Uotila / Muuritutkimus ky.  
Kuva 19. Kiviladelda 26 yleiskuva. lokakuu 2013. W. K Uotila / Muuritutkimus ky.





Kuva 20. Kiviladelda 31 yleiskuva. lokakuu 2013. NW. K Uotila / Muuritutkimus ky.





Kuva 21. Kivetty kuopanne 6. yleiskuva. syyskuu 2013. NE. K Uotila / Muuritutkimus ky.  
Kuva 22. Kiviladelma 19 yleiskuva. lokakuu 2013. SW. K Uotila / Muuritutkimus ky.



Liite 3.

## RAUMA Ellinniitty, arkeologinen kaivaus 2013

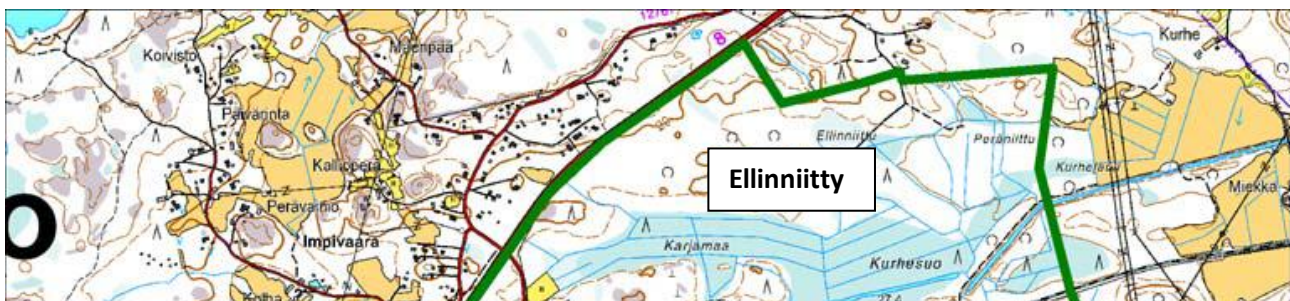
### Makrofossiilitutkimus

### Tutkimusraportti

Terttu Lempiäinen

### Tutkimusselvitys ja tulokset

Rauman Ellinniityn muinaismuisto- ja röykkiöalue sijaitsee Rauman koillisella teollisuusalueella (**Kuva 1**). Muuritutkimuksen arkeologisissa koetutkimuksissa löytyi yli 30 kivettyä ladelmaa ja ainakin kolme röykkiötä (Uotila 2013, Muuritutkimus ky.). Kaivauksilta on otettu makrofossiilitutkimukseen viisi (5) pientä maanäytettä, joiden koko vaihteli 0.5 – 1.5 dl. Näytteet on otettu kaivausjohtajana toimineen dosentti kari Uotilan toimesta. Maa-aines oli noen ja hiilensekaista, runsaasti kasvien juuria sisältävää multamaata. Maanäytteet **ELLI Hiili E 1/2** ja **ELLI Hiili E 2/2** (molemmat otettu 15.10.2013) kellutettiin pelkällä vedellä, kellutusjäte pestiin siivilällä (silmäkoko 0.125 mm) ja sen jälkeen jäänteet poimittiin kellutusjätteestä mikroskoopin (OLYMPUS SZX 9) avulla, 9-12x suurennoksella. Näytteet **ELLI Hiili A**, **ELLI Hiili B** ja **ELLI Hiili C** tutkittiin ilman kellutusta kuivina. Jäänteet säilöttiin lasipulloihin 50 % alkoholiin ja hiilinäytteet säilytetään kuivana. Jäänteet säilytetään Turun yliopiston kasvimuseon makrofossiilikokoelmassa.



**Kuva 1.** Rauman Ellinniityn muinaismuistoalue. – Kartta : Esa Hertel: Rauman kaava-alueiden muinaisjäännösinventointi 2009, Satakunnan Museo

Makrofossiilitutkimuksen tulokset on esitetty seuraavassa taulukossa:

<b>Maanäyte</b>	<b>Keräysaika</b>	<b>Jäänteet</b>	<b>Hiili</b>
1. ELLI Hiili A	8.10.2013	sienten rihmastopahkat 1	+++
2. ELLI Hiili B	8.10.2013		+++
3. ELLI Hiili C	8.10.2013	sienten rihmastopahkat 6	+++
4. ELLI Hiili E 1/2	15.10.2013		+++
5. ELLI Hiili E 2/2	15.10.2013		+++
<b>Yht.</b>		<b>7</b>	

Maanäytteet sisälsivät pääasiassa pieniä puuhiilen kappaleita, joista osa oli vain puoliksi hiiltynyttä (Näyte 3/Elli Hiili C). Sienten rihmastopahkoja löytyi yhteensä 7 kpl, näytteistä **ELLI Hiili A** ja **ELLI Hiili C**. Rihmastopahkat ovat yleisiä kulttuurimaiden kasviaineistoa lahottavien sienien palloiksi muodostuvia rihmastokeräymiä. Muuta määritettävää kasvijäänneaineistoa ei näytteistä löytynyt.

### **Kirjallisuusviitteet**

Hertel, Esa 2009: Rauman kaava-alueiden muinaisjännösinventointi 2009, Satakunnan Museo

Uotila, Kari 2013: Rauman Ellinniityn arkeologinen tutkimus, tutkimusraportti. Muuritutkimus ky.

Turussa 6.12.2013

Terttu Lempiäinen

terlem@utu.fi