

Maskun kirkko 2013.

Kirkon korjaustöiden arkeologinen valvonta.

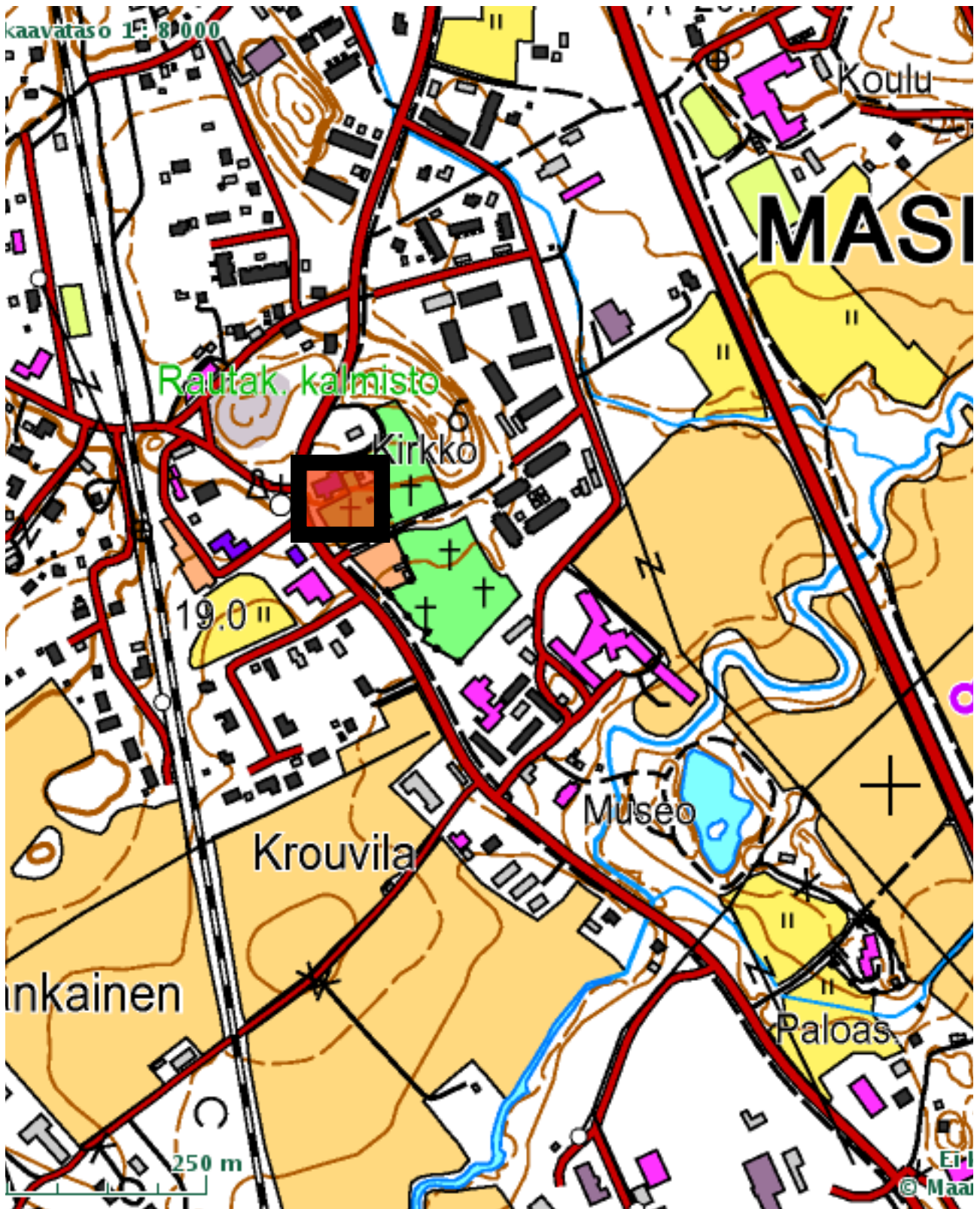
FT Kari Uotila / Muuritutkimus ky

Tiivistelmä

Maskun keskiaikaisessa kirkossa tehtiin vuonna 2013 peruskorjauksia, joiden yhteydessä tehdyt kaivaustyöt valvottiin arkeologisesti. Kirkon sakaristosta saatiin esiin muurattu tiilinen rakenne, jonka voi ajatella olleen alkujaan muurihauta tai kellarirakenne. Kirkon ullakolta dokumentoitiin sakariston pohjoisseinän vanhimpaan rakennusvaiheeseen liittyvän tiiliaukon rakenteet.

Sisällys

Sisällys	3
Yleiskartta	4
Arkisto- ja rekisteritiedot	5
Johdanto	6
1. Sakariston lattia. Tiilirakenne / tutkimusalue 1. Karttaluettelo	6
2. Kirkon sisätilan lattian alapuoliset kaivutyöt	8
3. Kirkon ulkopuoliset putkikaivannot	8
4. Kirkon ulkopuoliset koekoupat 1 ja 2.	8
5. Kirkon ullakko. Sakariston eteläseinän tiilirakenne.	9
6. Kirkon kattotuolirakenteet	10
7. Kirkon asehuone. Pohjoisseinän korjaustyö.	10
8. Kirkosta vuonna 2013 otetut ajoitusnäytteet	10
Yhteenveto	10
Maskun kirkko 2013. Ajoitusnäytteet.	12
Kartat nro 1-6	13
Karttakuvat 1-2	19
Digikuvat 1-8	21
Liite 3. KM 39740: 1-21.	27
Liite 4. KM 39740: 1-21. Konservointikertomus.	29
Liite 5. Tiilinäytteen nro 1. sijaintikartta.	32



Yleiskartta. Maskun kirkko merkittynä punaisella mustareunaisella laatikolla. Kartta Maanmittauslaitos, karttamerkintä K. Uotila / Muuritutkimus.

Arkisto- ja rekisteritiedot

Kohde ja tutkimusaihe: Masku, Kirkko ja kirkkomaa. Muinaisjäännösrekisterin kohde
Maskun kirkko 1000014833.

Tutkimusluvan nro: MV/6/05.04.01.02/2013

Kohteen ajoitus: 1400-1800 -luku

Peruskartta: 104407

Koordinaatit: ETRS-TM35FIN -tasokoordinaatit
N 6724310 E 231437

Tutkimuksen suorittaja: Muuritutkimus ky

Kaivausjohto: FT Kari Uotila

Kenttätyöaika: 1.4.-31.10.2013

Tutkimuksen rahoitus: Maskun seurakunta

Tutkitun alueen laajuus: 14 neliön arkeologinen koetutkimus ja 100 m arkeologista
putkikaivantovalvontaa,

Kirjallisuus:

Hiekkänen, Markus: Suomen keskiajan kivikirkot, s. 98–99. Suomalaisen Kirjallisuuden Seura, 2007

Tove Riska, Maskun kirkko. Suomen kirkot 2. Suomen Muinaismuistoyhdistys 1961.

Löydöt: KM 39740:1-21

Alkuperäinen raportti: Museovirasto, kopio tilaaja ja Turun maakuntamuseo.

Raportin sivumäärä: 32 s.

Johdanto

Maskun kirkon korjaustyö toteutettiin vuonna 2013. Hankkeen toteutti Maskun seurakunta ja valvojana toimi ins. Jouko Sjöberg. Pääurakoitsijana oli Lainio & Laivoranta rakennusliike. Muuritutkimus ky:n puolesta hankkeen vastaavana arkeologina toimi FT Kari Uotila. Toisena arkeologina toimi erityisesti sakariston maakerrosten tarkistustyössä ja rahalöytöjen luetteloinnissa FM Ulla Moilanen. Arkeologinen valvonta käynnistyi rakennustöiden alkaessa huhtikuussa 2013 ja päättyi lokakuun 2013 lopulla kirkon korjauksen valmistumisvaiheessa.

Työn aikana valvottiin putkikaivantoja n. 100 m matkalta ja dokumentoitiin sakariston täyttökerroksen kaivutyö ja lisäksi kirkon ulkopuolelle kaivettiin kaksi koekuoppaa. Lisäksi tehtiin kirkon ullakolla pienimuotoinen rakenteiden siistiminen jossa yhteydessä otettiin esiin sakariston eteläseinän vanhempi tiilipielirakenne ja asehuoneessa toteutettiin pienimuotoinen muurin halkeaman korjaustyö. (rakennusmiehinä rkm Jari Venhe ja rakennusmies Niko Salminen)

Arkeologiset kohteet dokumentoitiin vuosien 2009-2010 Maskun kirkon dokumentointimitausten pohja-aineistoon (FM Markus Kivistö ja FT Kari Uotila / Muuritutkimus), joka perustui PMT-mittauksen kohteeseen KKJ-koordinaatistossa tekemiin tarkkuus-gps-mittauksiin vuodelta 2009.

1. Sakariston lattia. Tiilirakenne / tutkimusalue 1.

Toukokuussa 2014 poistettiin sakariston tiilinen lattialadelmä ja sen alle tehtiin putkikaivanto. Lattian alapuolella oli sekoittunut hiekkakerros K101, jossa oli joukossa tiilimurskaa ja laastin palasia. Hiekkakerroksen pintaosa oli vaalea täyttöhiekkaa n. 10-20 cm syvyydelle ja sen alla hiekan joukossa oli multamaa-aineista joukossa. Hiekkakerros vaihtui kiviladematäytöksi K102 n. 60-80 cm syvyydellä niin että hiekkakerros oli painuneena myös kivien väliin.

Hiekkamaakerroksessa K101 tuli esiin työvaiheen alussa kaikkiaan viisi rahaa, jonka vuoksi maa-aines tarkistettiin ensin paikan päällä metallinpaljastimella ja sen jälkeen maa-aines vielä tarkistettiin sakariston ulkopuolella kaivaustason päällä. Sekoitekerroksesta saatiin talteen kaikkiaan 21 rahaa, joista vanhin oli Juhana III:n aikainen ja nuorimmat 1860-70 – luvulta. Rahat on luetteloinut FM Ulla Moilanen Muuritutkimus ky:stä. Rahoilla oli pitkä käyttöaika. Ne olivat sekoitekerroksessa, jota on muokattu useaan otteeseen. Kerroksen alta paljastui tiilinen muurattu rakenne R103, mutta rahojen perusteella rakennetta ei voida ajoittaa vaan rahoja sisältävä maakerros on tiilirakenteiden täyttökerroksena todennäköisesti 1800-luvulla tapahtuneen rakenteen R103 täytön jäljiltä.

Rakenteena R103 tuli esiin putkikaivantotyön yhteydessä ensin sakariston länsiseinän edustalta osin rikkoutunut tiilirivi, jossa tiilien välinen laasti oli ainakin osittain savilaastipohjaista. Rakenteen pinta ilmeisesti slammattu käyttöaikana. Rakenteen yläosan havaintojen perusteella kohde avattiin n. 1 m leveydeltä kohti itää rakenteen havaittuun pohjaan saakka. Tätä laajemmalle rakennetta R103 ei otettu esiin vuoden 2013 tutkimuksissa.

R 103 on kokonaisuutena ainakin kahden vierekkäisen tiilirakenteen muodostama kokonaisuus, jossa ulkoseinät on tehty ainakin pääosin sidetiilistä jolloin seinän paksuus on arviolta n. 30 cm. Rakenteen pohjoisseinä on pintaosan havaintojen perusteella väliseinä, jossa tiilien leveys on n. 15 cm. Seinä on limitetty varsinaista länsiseinää vasten. R103 kattoi osan eteläisestä osasta ja sen pohjoispuolella oli selvästi toinen vastaava tyhjä tila, oletettavasti saman suuruinen rakenne. Länsipäädystä rakenteen leveys on n. 115 cm ja esiin kaivetun osan

reunalla n 105 cm. Mikäli havainnot toisesta vastaavasta rakenteesta pitävät paikkaansa, olisi koko rakenteen sisätilan leveys n. 240-245 cm. Rakenteen pituutta itä-länsisuunnassa ei tutkimuksissa saavutettu. Esiin saatu rakenne on saman suuntainen kuin yläpuolinen sakaristo ja on sen sisäseinien sisäpuolella noin 70 cm. Rakenteen yhteyttä sakariston seiniin ei tutkimuksessa otettu esiin.

Rakenteen länsiosassa laastillinen seinäpinta oli säilynyt säilynyt yläosaltaan n. 65-70 cm nykyisen sakariston lattian alla ja yläosasta esiin saatuun pohjatasoon rakenteen korkeus oli n. 100-110 cm jolloin koko korkeus nykyiseen lattiatasoon on n. 180-185 cm. Rakenne oli esimerkiksi eteläseinän osalta koko säilyneeltä matkalta käytännössä suora, joten miitään viitettä esim. rakenteen holvista ei ollut vaan sitä voi pitää suorakattoisena rakenteen. Pohjoisessa väliseinässä on esiin kaivetun alueen reunalla ainakin kaksi sidetiilimuotoon asetettua tiiltä (alempana rakenne on juoksutiiliä). Ylimmät tiilet ovat samassa laastissa muun seinärakenteen kanssa, joten ne voivat olla rakenteen jonkinlaista kavennusosaa tai hautaluukun reunaa. Tämä viittaisi siihen että pohjoisemman haudan korkeus olisi ollut n. 100 cm. Eteläisessä tällaista kynnystä ei voitu havaita vaan laastillinen vaalea pinta ulottuu ylimpiin säilyneisiin tiliin saakka.

Rakenteen R103 pohjalla oli kivitäytön K102 alla ohut 2-3 cm paksuinen löydötön maakerros K104 ja sen alla laastillinen pohja R105 joka on samaa rakennetta seinäosan laastillisen pinnan kanssa. Pohjaosa saatiin esiin vain hyvin pieneltä alueelta rakenteen länsiosassa.

Esiin saadun rakennusosan perusteella R103 ja siihen liittyvä lattiarakenne R105 liittyvät Maskun kirkon historiasta tunnettuihin lähdetietoihin sakariston muuratuista haudoista, joiden käyttötarkoituksesta on kirjallisia lähteitä 1700-luvulta ja jotka on täytetty 1800-luvulla. Hautojen alkuperäinen rakennusajankohta jäi pienimuotoisten tutkimusten aikana selvittämättä mutta kyseessä voisi olla lähinnä 1500-1600 -luvulle ajoittuva rakennusosa. Hautaan on kuulunut kaksi kapealla väliseinällä erotettua ja valkoiseksi kalkittua tiilirakenteista hautaa, joissa on ollut katteena jokin vaakasuora katerakenne, kuten luukku tai hautakivi. On mahdollista että tutkimatta jääneen pohjoisen haudan kattorakenne on ollut eteläistä matalammalla. Hautojen syvyys sakariston lattiatasosta on ollut käyttöaikana n. 170-180 cm ja pohjoisen haudan kokonaiskorkeus mahdollisesti n. 100 cm.

Esiin otettu rakenteen länsipääty suojattiin ja täytettiin ja se jäi sakariston nykyisen lattian alle. Lattian rakentamisen yhteydessä täyttökerroksia vaihdettiin n. 40-50 cm syvyydelle, mutta sen alapuolella on mahdollista havaita tiilirakenne eri puolilta sakaristoa.

Kahdestakymmenestäyhdestä esiin tulleesta rahasta toimitettiin konservointiin (konservaattori Nora Salonen / Muuritutkimus) kymmenen vanhinta ja samalla huonokuntoisinta rahaa (konservointitiedot liitteessä 4). Konservointi tapahtui Helsingin yliopiston arkeologian oppiaineen laboratoriossa kesä-heinäkuussa 2013.

Muuritutkimuksen osalta poikkeukselliseen konservointiratkaisuun päädyttiin koska Kansallismuseon konservointilaitos ilmoitti keväällä 2013 ettei kykene vuonna 2013 konservoimaan Muuritutkimukselta mahdollisesti tulevaa materiaalia. Konservointimahdollisuutta tiedusteltiin saadun ilmoituksen jälkeen Turun museokeskukselta ja Oulun yliopistoilta. Konservointi Nora Salosella oli mahdollisuus tehdä Maskun rahojen konservointi kesällä 2013. Raportointivaiheessa maaliskuussa 2014 rahat ovat Museovirastolla arvioitavana mahdollista Maskun seurakunnalle tapahtuvaa deponointia varten.

2. Kirkon sisätilan lattian alapuoliset kaivutyöt

Vuonna 2013 toteutetun kirkon korjaustyön yhteydessä uusittiin muutamia kirkon lattian alla kulkevia putkilinjoja. Työ suoritettiin niin että kalkkikivilaatat nostettiin ylös ja uudet putket sijoitettiin alla olevaan hiekkakerrokseen. Uudet kaapeloinnit tehtiin pääasiassa kirkon eteläseinustalle selvään hiekkaiseen sekoitekerrokseen.

Kaivannot valvottiin ja käytiin läpi metallinpaljastimella mutta mitään vanhempia rakenteita tai löytöjä ei tullut esiin. Kirkon lattian läpi ensimmäisen penkkirivin kohdalla kaivetusta urasta tuli sekoitehiekasta yksi ihmisen luu, joka luovutettiin seurakunnan haltuun uudelleen haudattavaksi.

3. Kirkon ulkopuoliset putkikaivannot

Kirkon pohjois- ja itäpuolella toteutettiin kevään ja kesän 2013 aikana kaksi laajempaa putkikaivantoa. Sakariston pohjoisseinältä kaivettiin putkilinjaus lähes suoraan hautausmaan hiekkapolulle jota myöten putkikaivanto eteni huoltorakennuksen edustalle. Putkikaivanto oli osittain aikaisemmin sekoittunut eikä esiin tullut vanhempia maakerroksia tai rakenteita. Esimerkiksi kirkkomaan vanhemmasta linjauksesta ja mahdollisesta kirkkomaan muurista sakariston pohjoispuolella ei saatu havaintoa. Alue oli voimakkaasti sekoittunut ja ehkä vanhempi kirkkomaan aita on jo alueelta tuhoutunut. Kaivanto saatiin sijoitettua hautojen väliin niin että hautaukset jäivät koskemattomiksi.

Kirkon itäpäädyn edustalle tehtiin pintakaivantona matala sähkökaivanto, jolla vietiin uusi linja kirkkomaalla olevalle lampulle. Kaivannon sekoitekerroksesta tuli muutama yksittäinen ihmisen luu, jotka toimitettiin seurakunnan haltuun uudelleenhautaamista varten.

Toinen pitkä putkikaivanto toteutettiin huoltorakennukselta kohti etelää hautausmaan hiekkatietä myöten. Putkilinjan alueelta ei tullut esiin hautauksia tai ihmisten luita.

Ulkopuolisten putkikaivantojen valvottu maa-aines vietiin seurakunnan alueelle kirkkomaan kaakkoispuolelle, jossa se käytettiin tasauskerroksena muinaisjäännösalueen ulkopuolella. Maa-aineksen muokkausvaiheessa alueelta ei tullut esiin ihmisten luita tai löytöjä.

4. Kirkon ulkopuoliset koekoupat 1 ja 2.

Lokakuussa 2013 tehtiin Maskun kirkon pohjois- ja länsiseinän edustalle kaksi koekuoppaa. Näiden tavoitteena oli selvittää kirkon seinän lähialueen ylempien maakerrosten sekoittuneisuus ja mahdollisuudet tehdä kirkon pohjois- ja länsipuolelle putkikaivanto.

Koekuoppa 1 kaivettiin pohjoisseinän edustalle koekuoppa, jonka koko oli 1 x 1 m. Kuopan lounaisnurkka sijaitsi kirkon pohjoisseinän länsikulmasta 310 cm kohti itää ja 80 cm etäisyydessä kirkon seinästä. Koekuopassa oli pintanurmen alla 35-40 cm paksu sekoittunut mullan sekainen pintamaakerros. Sen alla oli 40-65 cm:n syvyydellä multamaakerros, jossa oli runsaasti rakennusmateriaaleja, kuten nauloja. Aalapuolella oli 65-70 cm syvyydellä vaalea hiekkakerros ja sen alla noin 73-75 cm syvyydellä tumma hiilen sekainen maannos. Tumma selvärajainen maa-aines muodosti 50 cm pitkän lähes kirkon pohjoisseinän suuntaisen alueen ja sen saattoi tulkita olevan säilyneen haudan osa. Tumma maannos oli kirkon seinästä ulospäin 110 cm. Koekuoppa 1 ei jatkettu tätä syvemmälle. Kuopassa 1 kulki kaapeli n. 50-55 cm:n syvyydellä länsi-itäsuunnassa.

Koekuoppa 2 tehtiin kirkon länsiseinän puolelle. Kuopan lounaisnurkka sijaitsi kirkon länsiseinän pohjoiskulmasta 230cm kohti etelää ja 180 cm etäisyydessä kirkon seinästä. Tällä alueella oli pintanurmen alla n. 10 cm paksu multamaakerros. Sen alla oli 10-40 cm syvyydellä laastin ja tiilimurskan sekainen multamaa joka vaihtui 40-60 cm syvyydessä multaiseksi hiekkamaaksi. Hiiltynyt hiekkakerros ja todennäköisesti ihmisten luita sisältävä maakerros alkoi n. 62-65 cm:n syvyydeltä maan pinnasta. Kuoppa suojattiin ja täytettiin kaivuumaalla.

Mahdollisen kuivatusrakentamisen kannalta koekuopan 1. perusteella pohjoisseinän puolella voidaan kaivaa arviolta n. 65 cm syvyyteen sekoitekerroksissa ja mahdolliset hautaukset tulevat 70-75 cm syvyydeltä. Koekuopan 2. osalta länsiseinän edustalla sekoitekerroksissa toteutettavan kaivannon syvyys on noin 60 cm.

5. Kirkon ullakko. Sakariston eteläseinän tiilirakenne.

Vuoden 1955 kirkon dokumentoinnissa on kirkon ullakolla sakariston eteläseinässä ollut tiilipieline aukko. Aukon ylimmät tiilet havaittiin uudelleen kirkon ullakon mittauksissa vuosina 2009-2010 ja kirkon korjaustyön yhteydessä vuonna 2013 aukko otettiin esiin lasikuitupaalien alta. Rakenteen päällä ja myös kirkkosalin puolella oli muutama suurikokoinen irtokivi, jotka poistettiin rakenteen päältä samalla kun kohde siistittiin paremmin havaittavaksi osaksi kirkon rakennushistoriaa.

Sakariston eteläseinässä on kirkkosalin suuntaan avautuva tiilirakenne, josta on hyvin selvästi näkyvissä itäinen pieli ja huomattavasti rikkonaisempuna läntinen pieli. Rakenteen pohjana on pieliosaan nähden sekundaari kivi ja laastipohjainen rakenne korkeudella +26.60, joka ei ole aukon alkuperäinen pohjarakenne. Pohjaosa on muurattu tiilisenä umppeen kirkkosalin suuntaan. Aukon alkuperäinen pohjarakenne jää kirkkosalin puolella lasikuituvillan peittoon ja sakariston puolella toisessa vaiheessa rakennetun kivimuurin (nykyinen sakariston eteläseinä) peittoon. Vuoden 1955 mittauksen perusteella aukon pohja olisi noin korkeudella +26.00. Laajemmalla suojausten purkutyöllä aukon pohjaa voisi ehkä saavuttaa nykyistä paremmin.

Itäisessä pielessä on tiiliä säilyneenä näkyvänä kaikkiaan viidessä kerroksessa niin että kirkkosalin puoleinen osa on säilynyt ylemmäs ja sakariston puoli on rikkoutunut. Aukko on avautunut suorana kirkkosalin puolelle ja sakariston puolella on ollut puolen tiilen profiointi. Tiilet on asetettu juoksutiililimitykseen ja tiiliseinä jatkuu limityksessä ainakin sakariston puoleiselle seinäosalle. Tiilipinnan takana on pääosin luonnonkivimuuraus, joka ulottuu korkeudelle n. 27.30. Länsipielessä oli säilynyt vain kivinen takaosan muuraus.

Aukon syvyys on tiilipielen perusteella n. 90 cm ja se on ulottunut sakariston vanhimman eteläseinän läpi. Aukon leveyttä on vaikea varmuudella todeta, koska läntinen pieli on pahoin rikkoutunut mutta läntisen rakenteen säilyneiden tiilien perusteella arvio on, että aukon alkuperäinen leveys on ollut n. 80 cm. Aukolla on ollut korkeutta 1955 vuoden mittauksen perusteella vähintään n. 110 cm, todennäköisesti enemmän.

Aukon sijaintia tasossa ei ole dokumentoitu vuoden 1955 säilyneissä kartoissa, mutta vuoden 2013 mittauksen perusteella rakenne voitiin sijoittaa sakariston oviaukon länsipuolelle kirkkosalin puolella nykyisen saarnastuolin portaikon kohdalle nykyisen kirkon holvin taakse. Rakenne sijoitettiin paikalleen pohjoisseinän ikkuna-aukon perusteella joten sijainti on suuntaa-antava ja virheraja on n. +/- 5 cm.

Tiilien koko rakenteessa on havaittavilta osiltaan n. 26.5-27 x 12.5-13 x 7-7.5 cm ja tiilien väri on vaalena punainen, mutta niissä on merkkejä polttovaiheen lämpötilavaihteluista ja osa

tiilistä on päästä haljenneet polton aikana. Mahdollisesti saumatut laastisaumat ovat 3-3.5 cm paksut.

Tiiliaukon molemmilla puolilla sakariston puolella seinärakenne jatkuu kiilakivitettynä tasapintaisena kivimuurina, jossa saumaus on huolellisesti tehty ja ulottuu muuraussauaman ohella osittain muurikivien päälle. Kyseessä on selvä muurin pintarakenne joka on rakennettu muuripinnaksi.

6. Kirkon kattotuolirakenteet

Vuosien 2009-2010 kirkon mittauksien yhteydessä havaittiin että joissakin kirkon nykyisen kattotuolirakenteen hirsistä oli selvästi pinnassa punaista väriä. Punamullan kaltainen väri oli vain hirsien yläpinnoilla ja vain osassa rakenteista. Punamultamaalin osalta saatiin ainakin sakariston eteläseinän päällä olevan osan osalta havainto, että punamultaus on tapahtunut hirsien ollessa nykyisellä paikallaan.

Havainto perustuu siihen, että eteläseinän tiiliaukon pohjana olevassa muurauksessa oli selvästi havaittavissa punaisia lähes hirsien suuntaisia maalijäämiä, joiden voi ajatella syntyneen kun hirsiiä on maalattu paikan päällä.

7. Kirkon asehuone. Pohjoisseinän korjaustyö.

Asehuoneen pohjoisseinässä havaittiin vuoden 2013 korjaustöiden yhteydessä pystysuora halkeama, joka korjattiin kalkkisementtilla (50/50) ja kiilakivimateriaalilla. Saumarakenteen korjauksesta vastasi rkm Jari Venhe. Kyseessä on todennäköisesti laajempi asehuoneen liikkeestä johtuva muurirakenteen heikentyminen. Korjaustyön yhteydessä ei tehty erityisiä rakennusarkeologisia havaintoja.

8. Kirkosta vuonna 2013 otetut ajoitusnäytteet

Kirkon korjaustöiden yhteydessä otettiin kirkon eri rakennusosista erilaisia ajoitusnäytteitä. Eri asiantuntijoiden kanssa käydyn keskustelun jälkeen päädyttiin kahteen tiilinäytteeseen ja kahteen puunäytteeseen. Lisäksi otettiin talteen yksi kalkkilaastinäyte, mutta sen ajoitukseen ei vielä vuonna 2013 saatu tutkimusrahoitusta. Näytteet on luetteloitu liitteeseen 1. Ajoitustulokset valmistuvat vuoden 2014 aikana.

Yhteenveto

Maskun kirkon vuoden 2013 korjaustöiden yhteydessä tehdyissä arkeologisissa valvonta- ja koetutkimuksissa saatiin esiin ja varmennettua joitakin kirkon rakennushistorian ja käyttöajan rakenteita. Kirkon sakariston eteläseinässä voitiin todeta olevan kaksi rinnakkaisista rakennusvaihetta, joista vanhempaan on liittynyt tiilipieline aukko kirkon sivuseinien yläosan korkeudella. Aukko on myöhemmässä rakennusvaiheessa muurattu umpeen alaosaltaan (holvien korkeudelle) ja yläosa on jäänyt rikkonaisena osaksi muuria. Kohde on todettu jo aikaisemmissa tutkimuksissa ja vuonna 2013 se puhdistettiin ja dokumentoitiin.

Kirkon sakariston lattian alla oli säilyneenä kaksi tiilirakenteista n. 80-100 cm:n syvyistä muurirakennetta, jotka tulkittiin muurihaudoiksi 1700-luvun lähdetietojen perusteella. Ra-

kenteissa käytetty savipitoinen laasti ja pintalaasti voisivat ajoittaa ne lähinnä 1500-1600-luvulle.

Tiilirakenteet oli täytetty ilmeisesti 1800-luvulla tiiviillä kivitäytöllä jonka päällä oli hiekkainen multamaakerros. Tästä kerroksesta saatiin talteen 21 kolikkoa, joista vanhimmat 1500-luvulta ja nuorimmat 1800-luvulta.

Kirkkomaan puolella tehtiin putkitöiden valvontaa ja kaksi koekuoppaa. Putkikaivanto kulki oletetun vanhemman kirkkomaan muurin linjan läpi, mutta merkkejä muurista ei havaittu.

Kirkon pohjois- ja länsiseinustoille tehdyissä koekuopissa havaittiin mahdollisia hautauksia n. 65-75 cm:n syvyydellä nykyisestä maanpinnasta. Kohteita ei kaivettu syvemmälle koetutkimusvaiheessa.

Kirkon ullakolta otetut ajoitusnäytteet ovat tätä raporttia viimeisteltäessä vielä analyysivaiheessa.

Kaarinassa 31.3.2014

FT Kari Uotila
Muuritutkimus ky

Liite 1.

7.11.2013

FT Kari Uotila

Muuritutkimus ky

Maskun kirkko – ajoitusnäytteet v. 2013 tutkimuksien osalta

Tiilinäyte nro 1. Sakariston vanhempi eteläseinä. Tiiliaukko. Itäpielen tiili osin pintamuurauksen takana. HY

Tiilinäyte nro 2. Kirkon itäpäädyn sisäpuolen muuraus holvin lakiosan tasossa. Sidekivenä käytetty pystytiili, josta otettu tiilinäyte. HY

Puunäyte nro 1. Kirkon itäpäädyn sisäpuolen muuraus holvin lakiosan tasossa. Rakennusvaiheessa käytetyn telineen tukipuu, jonka muurin sisäpuolelle ulottunut osa veistetty. Puussa vain muutamia vuosirenkaita. HY

Puunäyte nro 2. Sakariston eteläseinän sisäpuolella oleva vanhempi vaakahirsi- vanhempi katto- tuolirakenne. Sahattu puunäyte. Itäsuomen Yliopisto.

(Puunäytteestä saatu sähköpostilla tieto, että: Sarja on varsin lyhyt, vain 53 lustoa ja lustoissa on alussa selvä kasvuhäiriö joka entisestään lyhentää sarjan vain 39 luston pituiseksi. Zetterberg. Maa- liskuu 2014.)

Liite 2.

Kartat;

Kartta 1. Yleiskartta Maskun kirkon ympäristöstä ja vuonna 2013 toteutetuista maankaivutöistä. 1:750.

Kartta 2. Maskun kirkon poikkileikkaus sakariston kohdalta. Vuosina 2009-2010 laadittuun karttaan lisätty v. 2013 esiin tullut tiilirakenne sakariston lattian alta. 1:150.

Kartta 3. Maskun kirkon pohjapiirros (2009-2010), johon lisätty sakariston lattian alta esiin tullut tiilirakenne. 1:175.

Kartta 4. Maskun kirkon pohjapiirroksen osa, johon lisätty sakariston eteläseinän yläosan rakenteet. 1:50.

Kartta 5. Maskun kirkon pitkittäisleikkaus (v. 1955 ja 2009-2010) johon on lisätty v. 2013 mittausten perusteella sijoitettu sakariston eteläseinän tiilisen oviaukon oletettava sijainti. 1:150.

Kartta 6. Maskun kirkon sakariston eteläseinässä olevan aukkorakenteen itäpieli dokumentoituna v. 2013.

Karttakuva 1. Sakariston eteläseinän rakenne v. 1955 dokumentoinnin perusteella. Osasuurennus.

Karttakuva 2. Maskun kirkon kirkkomaa ja sen vanhempi aita. Karttakuvaan on merkitty v. 2013 kaivausalue, jolta ei saatu esiin havaintoa kirkkoaidan kivirakenteista.

Liite 3.

Digikuvat.

Kuva 1. Maskun kirkon sakariston lattian alta esiin tullut tiilirakenne esiin kaivettuna. YK. NE. KU

Kuva 2. Maskun kirkon sakariston lattian alta esiin tullut tiilirakenne esiin kaivettuna. YK. E. KU

Kuva 3. Maskun kirkon pohjoisen seinän edustalle kaivettu koekuoppa 1. YK. NW. KU.

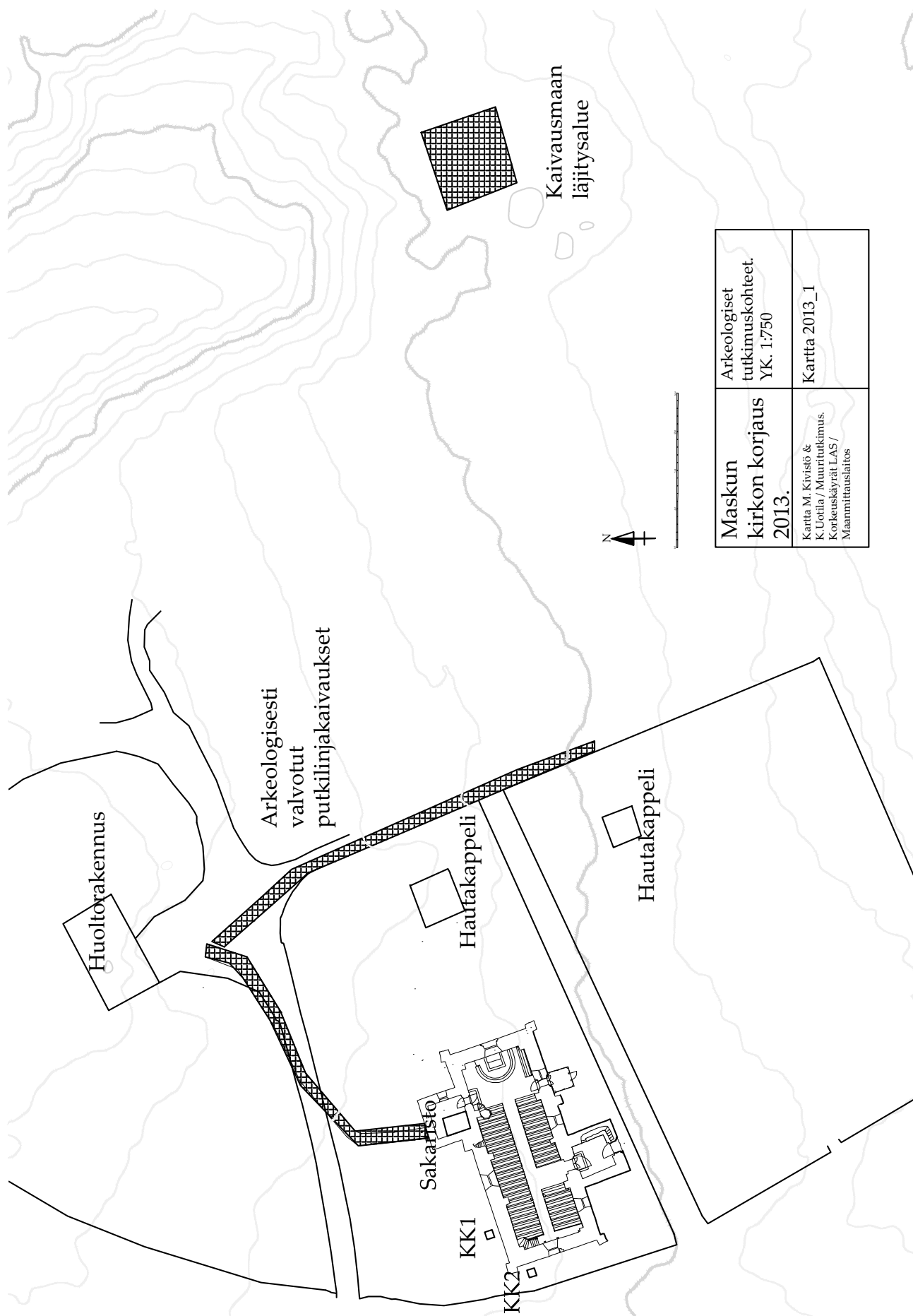
Kuva 4. Maskun kirkon pohjoisen seinän edustalle kaivettu koekuoppa 1. Kuopan pohjalta esiin tullut hiiltynyt tumma maa-alue. Kaivausta ei jatkettu tämän alapuolelle. NW. KU.

Kuva 5. Maskun kirkon läntisen seinän edustalle kaivettu koekuoppa 1. YK. NW. KU.

Kuva 6. Maskun kirkon ullakko. Sakariston eteläseinän tiiliaukon itäpieli esiin otettuna. YK. NW. KU.

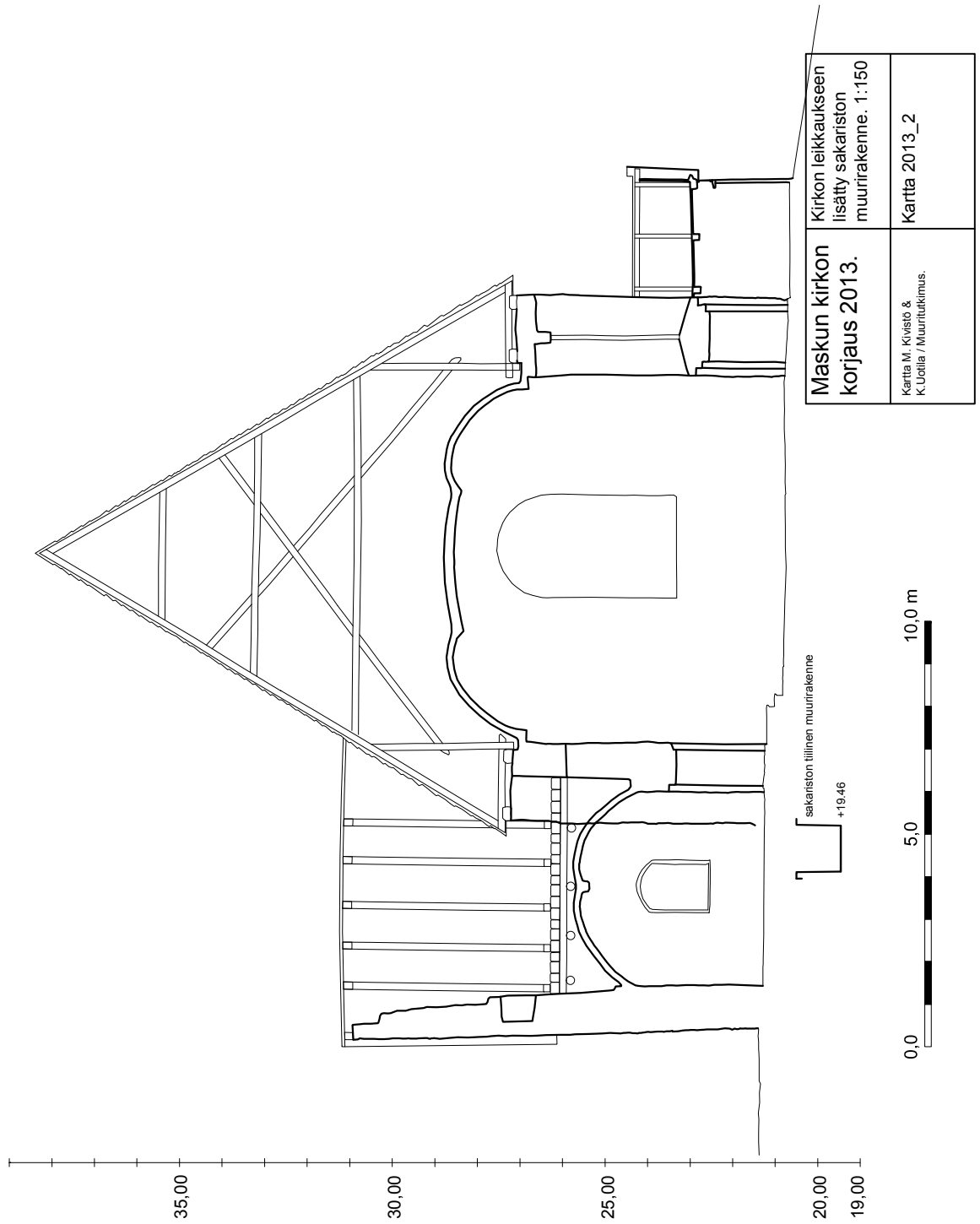
Kuva 7. Maskun kirkon ullakko. Sakariston eteläseinän tiiliaukon itäpieli esiin otettuna. detalji. NW. KU.

Kuva 8. Maskun kirkon ullakko. Sakariston eteläseinän tiiliaukon länsipieli esiin otettuna. detalji. NE. KU.

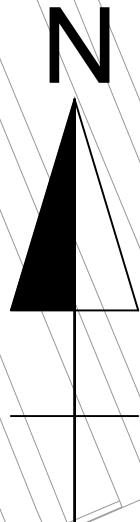
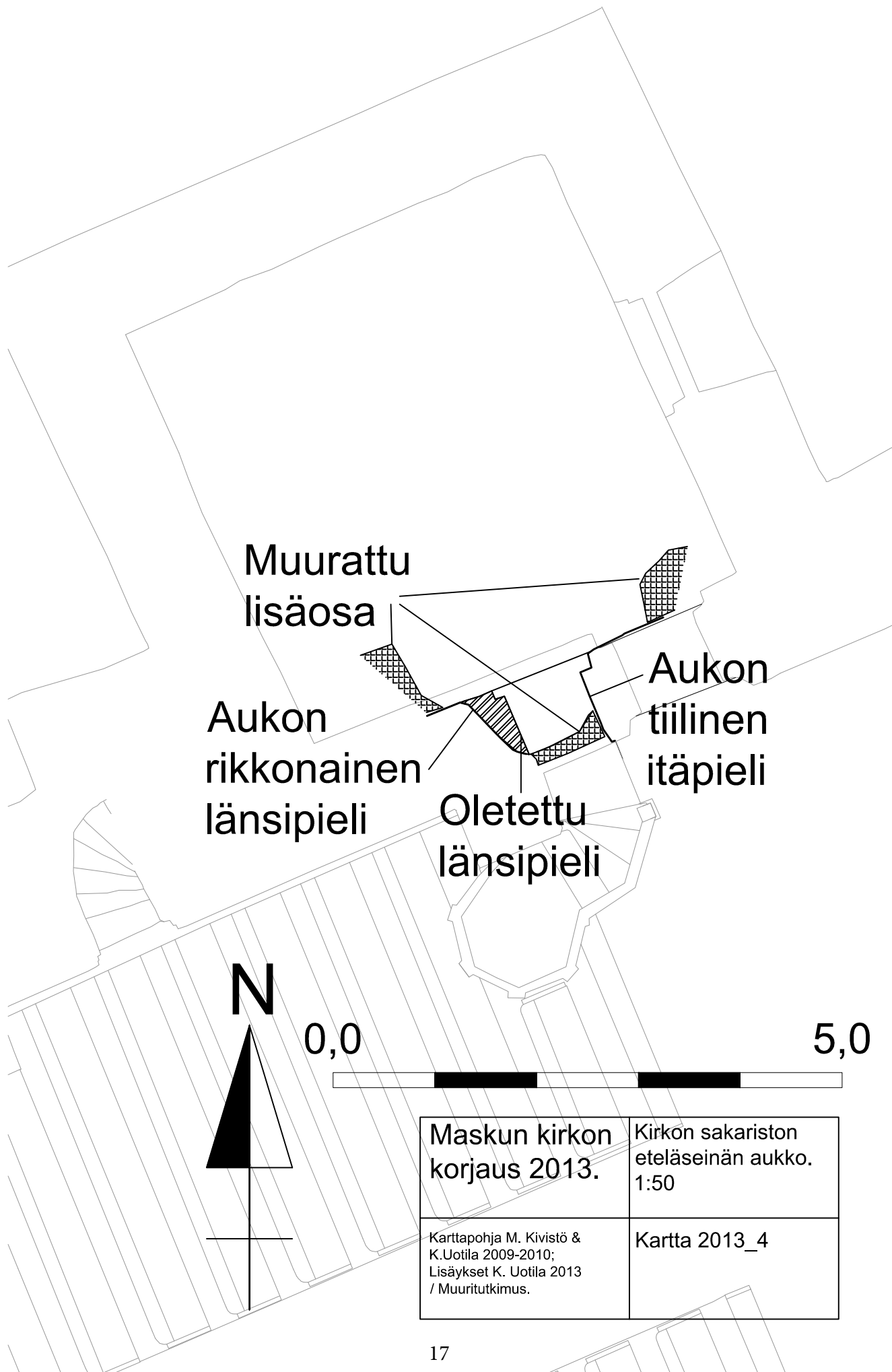


Maskun kirkon korjaus 2013.	Arkeologiset tutkimuskohteet. YK. 1:750
Kartta M. Kivistö & K. Uotila / Muurituokkimus. Korkeuskäyrät LAS / Maanmittauslaitos	Kartta 2013_1

Kartta 1. Yleiskartta Maskun kirkon ympäristöstä ja vuonna 2013 toteutetuista maankaivutöistä.
1:750.



Kartta 2. Maskun kirkon poikkileikkaus sakariston kohdalta. Vuosina 2009-2010 laadittuun karttaan lisätty v. 2013 esiin tullut tiilirakenne sakariston lattian alta. 1:150.

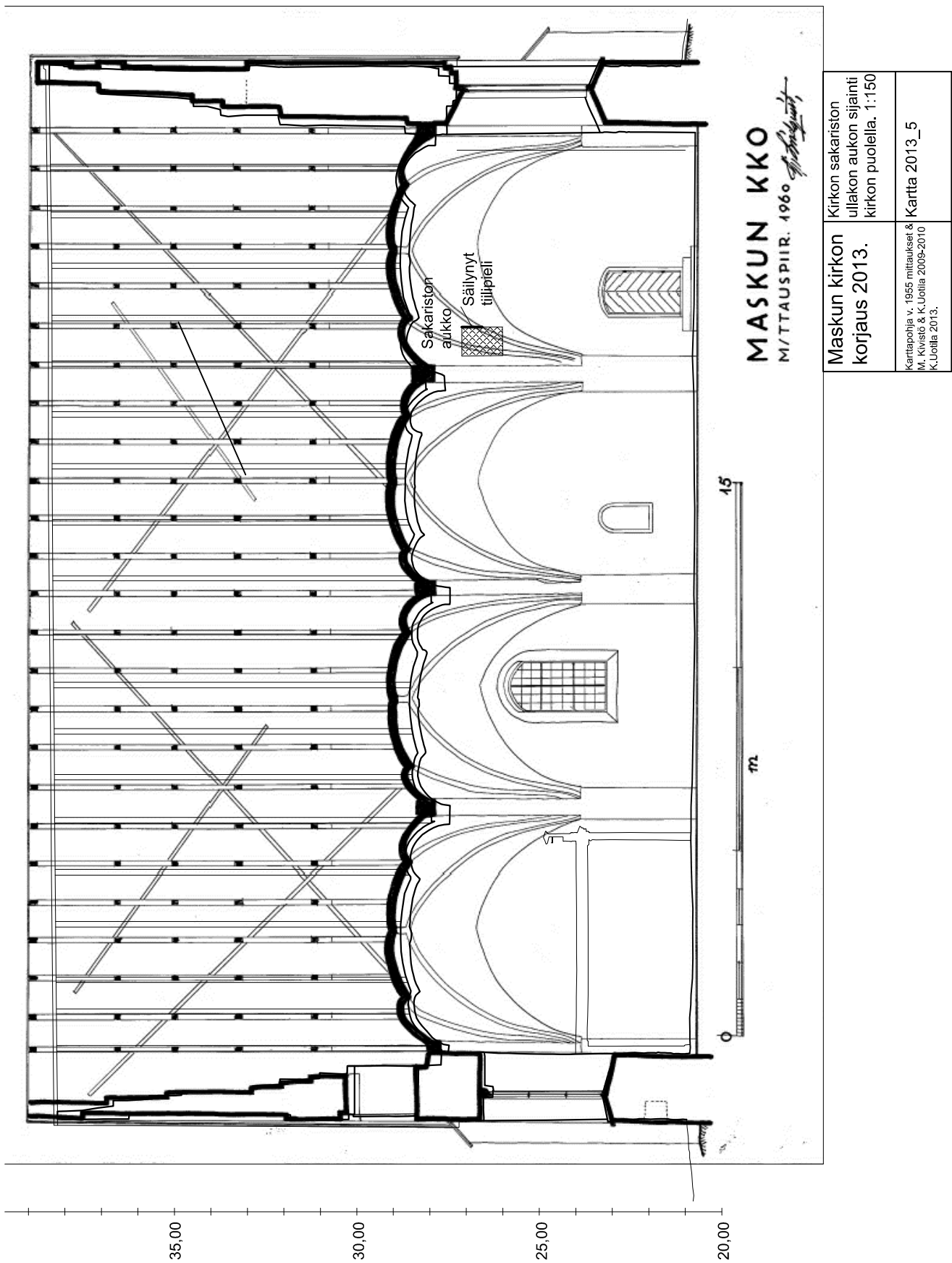


0,0

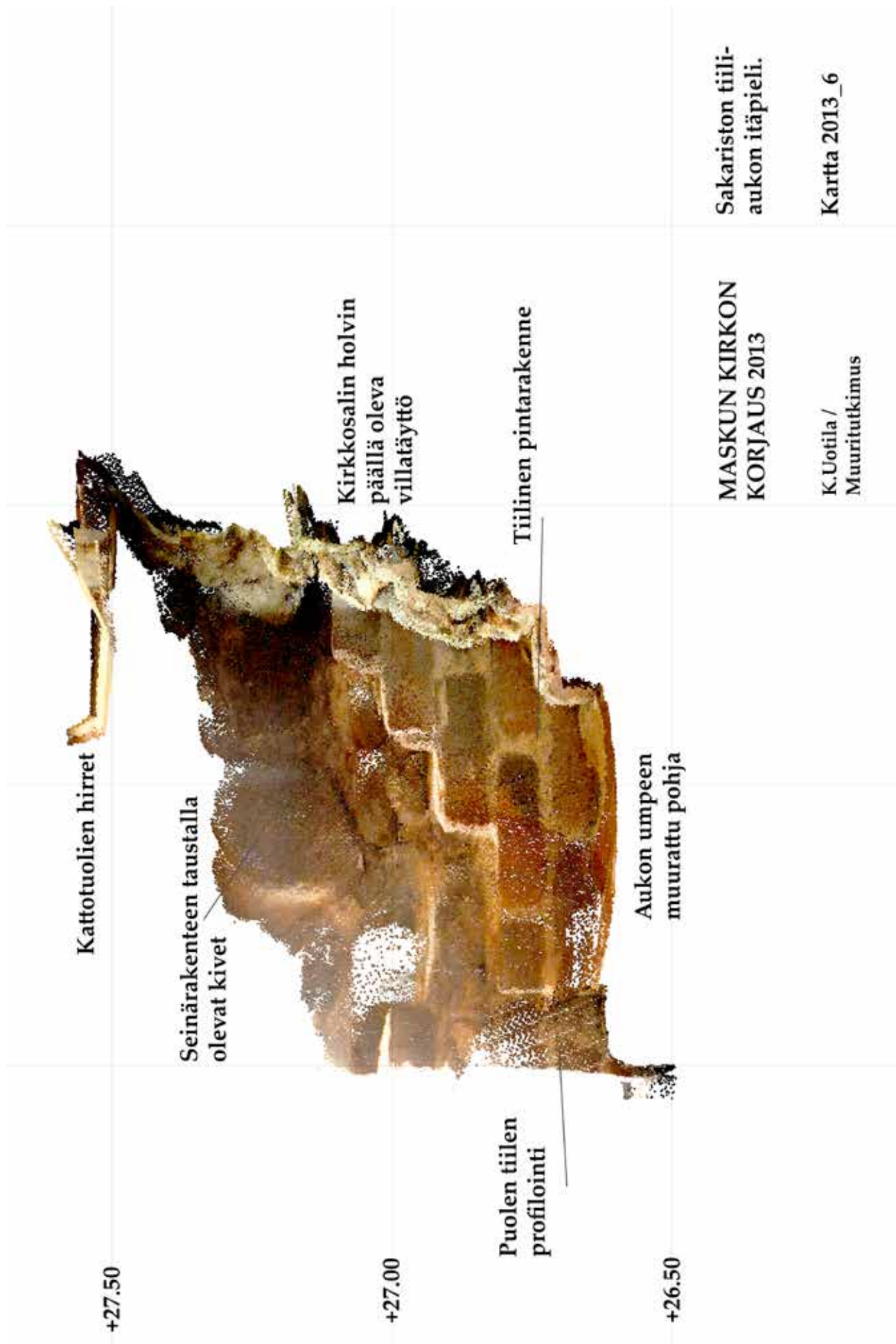
5,0



<p>Maskun kirkon korjaus 2013.</p>	<p>Kirkon sakariston eteläseinän aukko. 1:50</p>
<p>Karttapohja M. Kivistö & K.Uotila 2009-2010; Lisäykset K. Uotila 2013 / Muuritutkimus.</p>	<p>Kartta 2013_4</p>



Kartta 5. Maskun kirkon pitkittäisleikkaus (v. 1955 ja 2009-2010) johon on lisätty v. 2013 mittausten perusteella sijoitettu sakariston eteläseinän tiilisen oviaukon oletettava sijainti. 1:150.



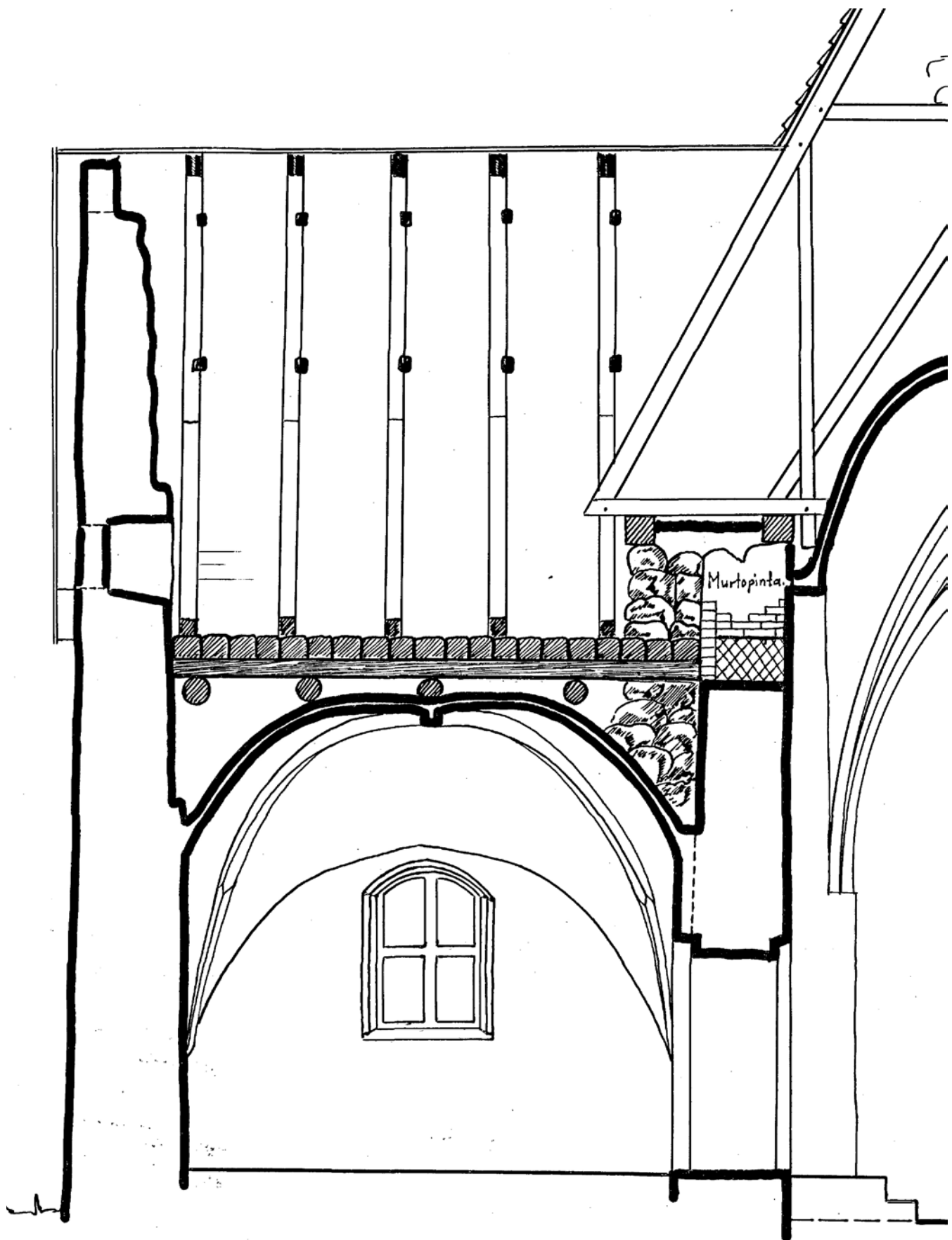
Sakariston tiili-
aukon itäpieli.

MASKUN KIRKON
KORJAUS 2013

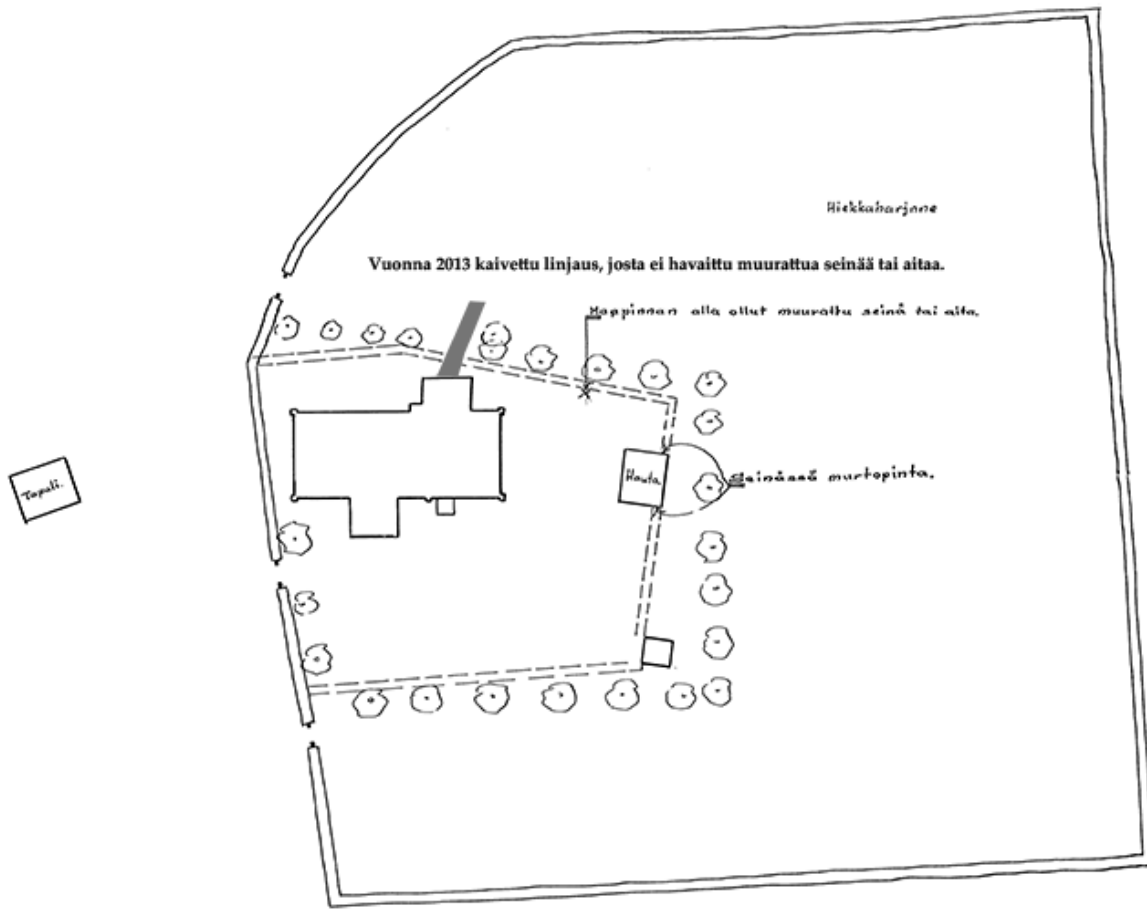
K.Uotila /
Muuritutkimus

Kartta 2013_6

Kartta 6. Maskun kirkon sakariston eteläseinässä olevan aukkorakenteen itäpieli dokumentoituna v. 2013.



Karttakuva 1. Sakariston eteläseinän rakenne v. 1955 dokumentoinnin perusteella. Osasuurennus kirkon poikkileikkauksesta.



Karttakuva 2. Maskun kirkon kirkkomaa ja sen vanhempi aita. Karttakuvaan on merkitty v. 2013 kaivausalue, jolta ei saatu esiin havaintoa kirkkoaidan kivirakenteista.



Kuva 1. Maskun kirkon sakariston lattian alta esiin tullut tiilirakenne esiin kaivettuna. YK. NE. KU



Kuva 2. Maskun kirkon sakariston lattian alta esiin tullut tiilirakenne esiin kaivettuna. YK. E. KU



Kuva 3. Maskun kirkon pohjoisen seinän edustalle kaivettu koekuoppa 1. YK. NW. KU.

Kuva 4. Maskun kirkon pohjoisen seinän edustalle kaivettu koekuoppa 1. Kuopan pohjalta esiin tullut hiiltynyt tumma maa-alue. Kaivausta ei jatkettu tämän alapuolelle. NW. KU.





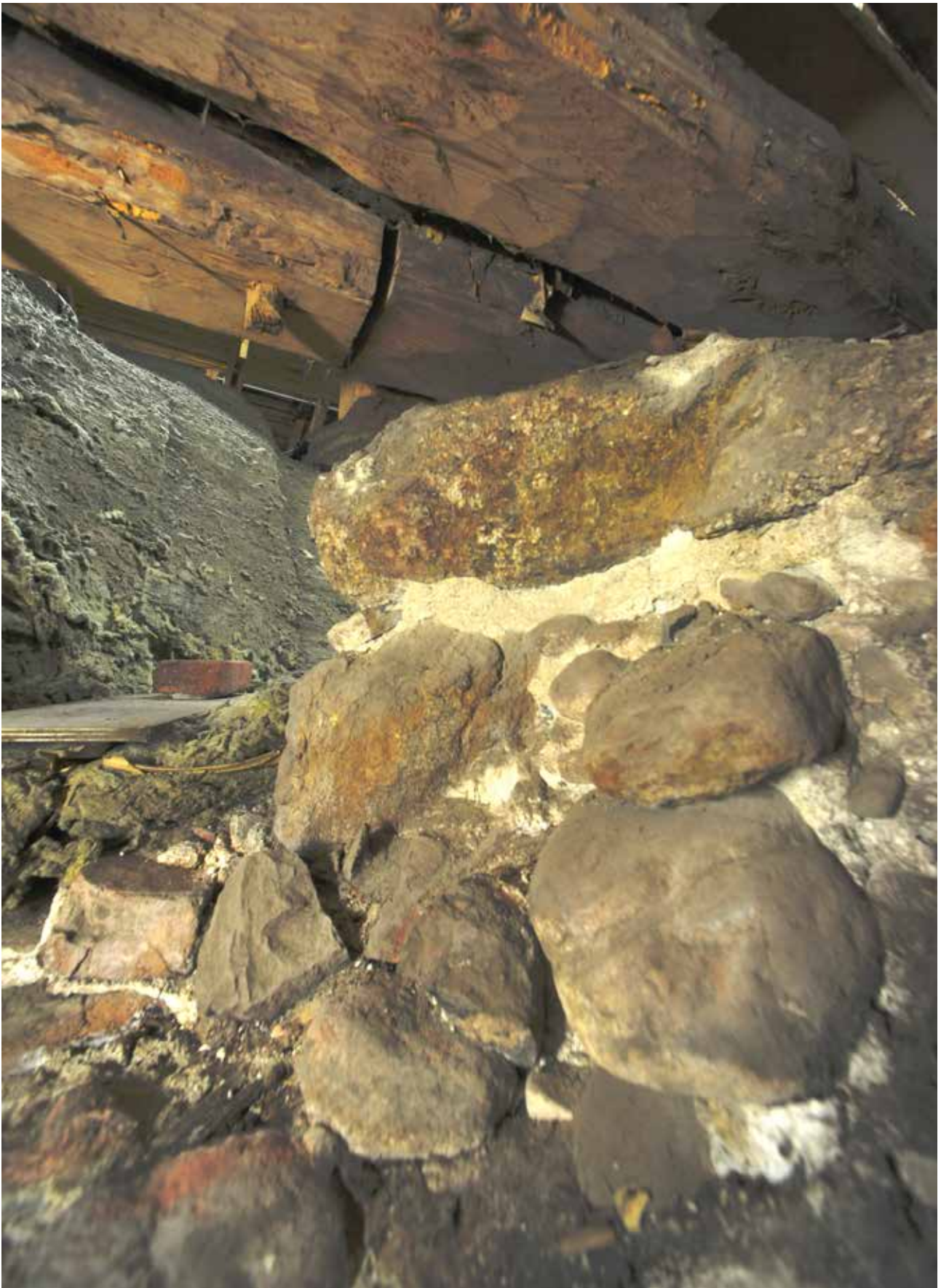
Kuva 5. Maskun kirkon läntisen seinän edustalle kaivettu koekuoppa 1. YK. NW. KU.

Kuva 6. Maskun kirkon ullakko. Sakariston eteläseinän tiiliaukon itäpieli esiin otettuna. YK. NW. KU.





Kuva 7. Maskun kirkon ullakko. Sakariston eteläseinän tiiliaukon itäpieli esiin otettuna. detalji. NW. KU.



Kuva 8. Maskun kirkon ullakko. Sakariston eteläseinän tiiliaukon länsipieli esiin otettuna. detalji.
NE. KU.

Maskun kirkon sakariston lattian alta (kerros 101)
Muuritutkimus ky:n (FT Kari Uotila) 1.4.-31.10.2013 suorittamassa
arkeologisessa valvonnassa saatuja rahalöytöjä.

Diar. 26.6.2013. Luetteloinut FM Ulla Moilanen / Muuritutkimus

1. Raha 1 kpl – 1,2 g
 Hopea
 Juhana III, 1 fyrk, 1584 Tukholma
2. Raha 1 kpl – 1,3 g
 Hopea
 Kustaa II Aadolf, 1 äyri, 1615 Tukholma
3. Raha 1 kpl – 9,6 g
 Kupariseos
 Kristiina, ¼ äyri, 1637 Säter
 Riipus
4. Raha 1 kpl
 Kupariseos
 Kaarle VII. 1/6 äyri, 1718 Avesta
5. Raha 1 kpl
 Kupariseos
 Kustaa IV Aadolf, 1/12 killinki. 1802 Avesta
6. Raha 1 kpl
 Kupariseos
 Kustaa IV Aadolf. ¼ killinki, 1803 Avesta
7. Raha 1 kpl
 Kupariseos
 Kustaa IV Aadolf. 1/12 killinki, 1805 Avesta
8. Raha 1 kpl
 Kupariseos
 Aleksanteri II. 1 penni, 1867.
9. Raha 1 kpl
 Kupariseos
 Aleksanteri II. 1 penni 1873.
10. Raha 1 kpl – 14,4 g
 Kupariseos
 Kustaa II Aadolf, ½ äyri, 1626 Säter/Nyköping
 Klipping

11. Raha 1 kpl – 9,3 g
Kupariseos
Kustaa II Aadolf, ½ äyri, 1626 Säter/Nyköping
Klipping
12. Raha 1 kpl – 6,7 g
Kupariseos
Kaarle XI, 1/6 äyri, 1671 Avesta
13. Raha 1 kpl – 7,9 g
Kupariseos
Fredrik I, 1/2 äyri, 1720 Tukholma
14. Raha 1 kpl – 6,9 g
Kupariseos
Kaarle XI, 1/6 äyri, 1666 Avesta
15. Raha 1 kpl – 5,6 g
Kupariseos
Kaarle XI, 1/6 äyri, 1666 Avesta
16. Raha 1 kpl – 5,0 g
Kupariseos
Ulrika Eleonoora, 1 äyri, 1719 Tukholma
17. Raha 1 kpl
Kupariseos
Kustaa IV Aadolf. ¼ killinki, 1803 Avesta.
18. Raha 1 kpl
Kupariseos
Kustaa IV Aadolf. 1/12 killinki, 1805 Avesta
19. Raha 1 kpl
Kupariseos
Kaarle XIV, ¼ killinki, 1820. Ruotsi
20. Raha 1 kpl
Kupariseos
Kaarle XIV, 1/3 killinki. 1839
21. Raha 1 kpl
Kupariseos
Kaarle XII, 1718.

Liite 4.

Maskun kirkon rahat. Konservointikertomus. Konservaattori Nora Salonen / Muuritutkimus.
Konservointi tehty kesä-heinäkuussa 2013. Helsingin yliopiston laboratoriotiloissa.

KM	Alanro	Materiaali	Laji	Kunto	Konservointi
39470	:1	Hopea/kupari	Raha	Pinnalla vain jonkin verran pistemäistä vihreää korroosiota ja likaa, metallista hopeaa paljon jäljellä, kunto vakaa.	Mekaaninen puhdistus lasikuituharjalla ja skalpelleilla mikroskoopin alla. 2% Benzotriazoli -käsittely deionisoidussa vedessä.
39470	:2	Kuparimetalli	Raha	Pinnalla vain jonkin verran pistemäistä vihreää korroosiota ja likaa, metallista kuparia paljon jäljellä, kunto vakaa.	Mekaaninen puhdistus lasikuituharjalla ja skalpelleilla mikroskoopin alla. 2% Benzotriazoli -käsittely deionisoidussa vedessä.
39470	:3	Kuparimetalli	Raha	Pinnalla vain jonkin verran pistemäistä vihreää korroosiota ja likaa, metallista kuparia paljon jäljellä, kunto vakaa. Reunassa läpi isketty reikä.	Mekaaninen puhdistus lasikuituharjalla ja skalpelleilla mikroskoopin alla. 2% Benzotriazoli -käsittely deionisoidussa vedessä.
39470	:10	Kuparimetalli	Raha	Pinnalla vain jonkin verran pistemäistä vihreää korroosiota ja likaa, metallista kuparia paljon jäljellä, kunto vakaa.	Mekaaninen puhdistus lasikuituharjalla ja skalpelleilla mikroskoopin alla. 2% Benzotriazoli -käsittely deionisoidussa vedessä.
39470	:11	Kuparimetalli	Raha	Pinnalla vain jonkin verran pistemäistä vihreää korroosiota ja likaa, metallista kuparia paljon jäljellä, kunto vakaa.	Mekaaninen puhdistus lasikuituharjalla ja skalpelleilla mikroskoopin alla. 2% Benzotriazoli -käsittely deionisoidussa vedessä.
39470	:12	Kuparimetalli	Raha	Pinnalla vain jonkin verran pistemäistä vihreää korroosiota ja likaa, metallista kuparia paljon jäljellä, kunto vakaa.	Mekaaninen puhdistus lasikuituharjalla ja skalpelleilla mikroskoopin alla. 2% Benzotriazoli -käsittely deionisoidussa vedessä.
39470	:13	Kuparimetalli	Raha	Pinnalla vain jonkin verran pistemäistä vihreää korroosiota ja likaa, metallista kuparia paljon jäljellä, kunto vakaa.	Mekaaninen puhdistus lasikuituharjalla ja skalpelleilla mikroskoopin alla. 2% Benzotriazoli -käsittely deionisoidussa vedessä.
39470	:14	Kuparimetalli	Raha	Pinnalla vain jonkin verran pistemäistä vihreää korroosiota ja likaa, metallista kuparia paljon jäljellä, kunto vakaa.	Mekaaninen puhdistus lasikuituharjalla ja skalpelleilla mikroskoopin alla. 2% Benzotriazoli -käsittely deionisoidussa vedessä.
39470	:15	Kuparimetalli	Raha	Pinnalla vain jonkin verran pistemäistä vihreää korroosiota ja likaa, metallista kuparia paljon jäljellä, kunto vakaa.	Mekaaninen puhdistus lasikuituharjalla ja skalpelleilla mikroskoopin alla. 2% Benzotriazoli -käsittely deionisoidussa vedessä.
39470	:16	Kuparimetalli	Raha	Pinnalla vain jonkin verran pistemäistä vihreää korroosiota ja likaa, metallista kuparia paljon jäljellä, kunto vakaa.	Mekaaninen puhdistus lasikuituharjalla ja skalpelleilla mikroskoopin alla. 2% Benzotriazoli -käsittely deionisoidussa vedessä.

Kuvaus

Johan III:n 1/2 äyrin hopearaha v. 1584. Toisella puolella keskellä vaakuna, jossa sisällä 3kruunua ja päällä iso kruunu, vasemmalla puolella luku "8" ja oikealla "4". Reunoja kiertää teksti "MONETA NOVA REG. SVEC." Toisella puolella keskellä lyhde, jonka päällä kruunu. Reunoja kiertää teksti "REX IOHANNES D G SVEC"

Gustav II Adolf:n 1/2 äyrin kupariraha v. 1615. Toisella puolella 3kruunua keskellä, sekä sanä "ÖR", reunaan kiertää teksti "moneta nova reg. Sveciae". Toisella puolella lyhde, jonka yllä kirjaimet "G" "A" ja "R" ja sivuilla vuosiluku 1615.

Kuningatar Kristiinan 1/4 äyrin kupariraha v. 1627. Toisella puolella keskellä 3kruunua ja kirjaimet "R" "C" ja "S". Toisella puolella vaakuna, jossa lyhde ja päällä kruunu. Vasemmalla puolella luku 1/4 ja yllä vuosiluku 1627. Kolmatta numeroa on vaikea luke. Ehkä 5 tai 8.

Neliskanttinen klipping 1500-1600 -luvulta. Toisella puolella reunassa osa lyhteestä, jonka päällä kirjain "A". Viittaa Gustav II Adolfin (1611-1632). Toisella puolella 2nuolta ristissä, niiden päällä kruunu ja vasemmalla luku 1/2 ja oikealla sana "ÖR".

Neliskanttinen klipping 1500-1600 -luvulta. Toisella puolella lyhde, jonka oikealla puolella kirjain "R". Toisella puolella vinoon lyötynä 2nuolta ristissä ja niiden päällä kruunu.

Karl XI 1/6 äyrin kupariraha v. 1671. Toisella puolella 3kruunua ja kirjaimet "R" "C" ja "C", joiden alla vuosiluku 1671. Toisella puolella seisova leijona, jonka päällä kruunu, vasemmalla luku 1/6 ja kirjain "s" (silver), oikealla sana "ÖR" ja kirjain "m" (mynt).

Karl XI 1/6 äyrin kupariraha v. 1666. Toisella puolella 3kruunua ja kirjaimet "R" "C" ja "S", joiden alla vuosiluku 1666. Toisella puolella seisova leijona, jonka päällä kruunu, vasemmalla luku 1/6 ja kirjain "s" (silver), oikealla sana "ÖR" ja kirjain "m" (mynt).

Fredrik I 1/2 äyrin kupariraha v. 1720. Toisella puolella 3kruunua, joiden päällä kirjaimet "F.R.S" ja alla vuosiluku 1720. Toisella puolella vaakuna, jossa 2nuolta ristissä ja päällä kruunu. Vasemmalla puolella luku 1/2 ja kirjain "s" (silver), oikealla sana "ÖR" ja kirjain "M" (mynt).

Kuningatar Ulrika Eleonoran 1 äyrin kupariraha v. 1719. Toisella puolella 3kruunua joiden yläpuolella jäänteet kirjaimista "E" "R" ja "S", alla vuosiluku 1719. Toisella puolella pitäisi olla vaakuna, jossa nuolet ristissä, mutta leima kulunut pois, päällä kruunu, vasemmalla puolella kirjain "k" (koppa) ja oikealla sana "ÖR" ja kirjain "M" (mynt).

Karl XI 1/6 äyrin kupariraha v. 1666. Toisella puolella 3kruunua ja kirjaimet "R" "C" ja "S", joiden alla vuosiluku 1666. Toisella puolella leima lyöty hieman ohi, siinä seisova leijona, jonka päällä kruunu, vasemmalla luku 1/6, oikealla sana "ÖR" ja kirjain "m" (mynt).



Tiili ja kalkkilaastinäyte

Tiilinäyte nro 1. Sakariston vanhempi eteläseinä. Tiiliaukko. Itäpielen tiili osin pintamuurauksen takana. HY