



**TUTKIMUSRAPORTTI**

# **ESPOO**

## **Friisilä (Frisans/Frijsby)**

Historiallisen ajan kylätontin pohjoisreunan tarkkuusinventointi

16.4.2014



AKDG 3707:3



**MUSEOVIRASTO**

KULTTUURIYMPÄRISTÖN HOITO | ARKEOLOGISET KENTTÄPALVELUT

**SATU KOIVISTO**

## Tiivistelmä

Museoviraston Arkeologiset kenttäpalvelut teki Espoon Frisansin historiallisen kylätontin pohjoisreunalla, Länsiväylän varressa, arkeologisen tarkkuusinventoinnin huhtikuussa 2014. Työ liittyi Länsiväylän parantamishankkeeseen, joka koski osittain historiallisen ajan muinaisjäännöstä Espoo Friisilä (Frisans/Frijsby). Työn tilaajana oli Uudenmaan elinkeino-, liikenne- ja ympäristökeskus. Tarkkuusinventoinnissa raivattiin kasvillisuudesta ja dokumentoitiin tienparannusalueelle ulottuvat kaksi kiviaidan päätä kylätontin pohjoisosassa. Lisäksi niiden väliin kaivettiin koekuoppia. Koekuopista löytyi hieman historiallisen ajan punasavikeramiikkaa, tiiltä ja tasolasia. Löytöaineisto oli pääosin 1800–1900 -luvulta. Mitään tätä varhaisempia kulttuurikerroksia, -rakenteita tai löytöaineistoa ei tarkkuusinventoinnissa tavattu.

# Sisällysluettelo

Arkisto- ja rekisteritiedot .....	2
Sijaintikartat .....	3
1. Johdanto.....	5
2. Tutkimushistoria ja käytetty lähdeaineisto.....	6
3. Tutkimusalueen kuvaus ja rajaus .....	7
4. Arkeologinen tarkkuusinventointi .....	8
4.1 Työn kulku.....	8
4.2 Havainnot ja tulkinnat.....	8
4.2.1 Kiviaidat.....	8
4.2.2 Koekuopat .....	9
5. Yhteenveto .....	11
Lähteet ja kirjallisuus.....	12
Digikuvaluettelo .....	12
Karttaluettelo .....	12
Kartat 1-2 .....	13

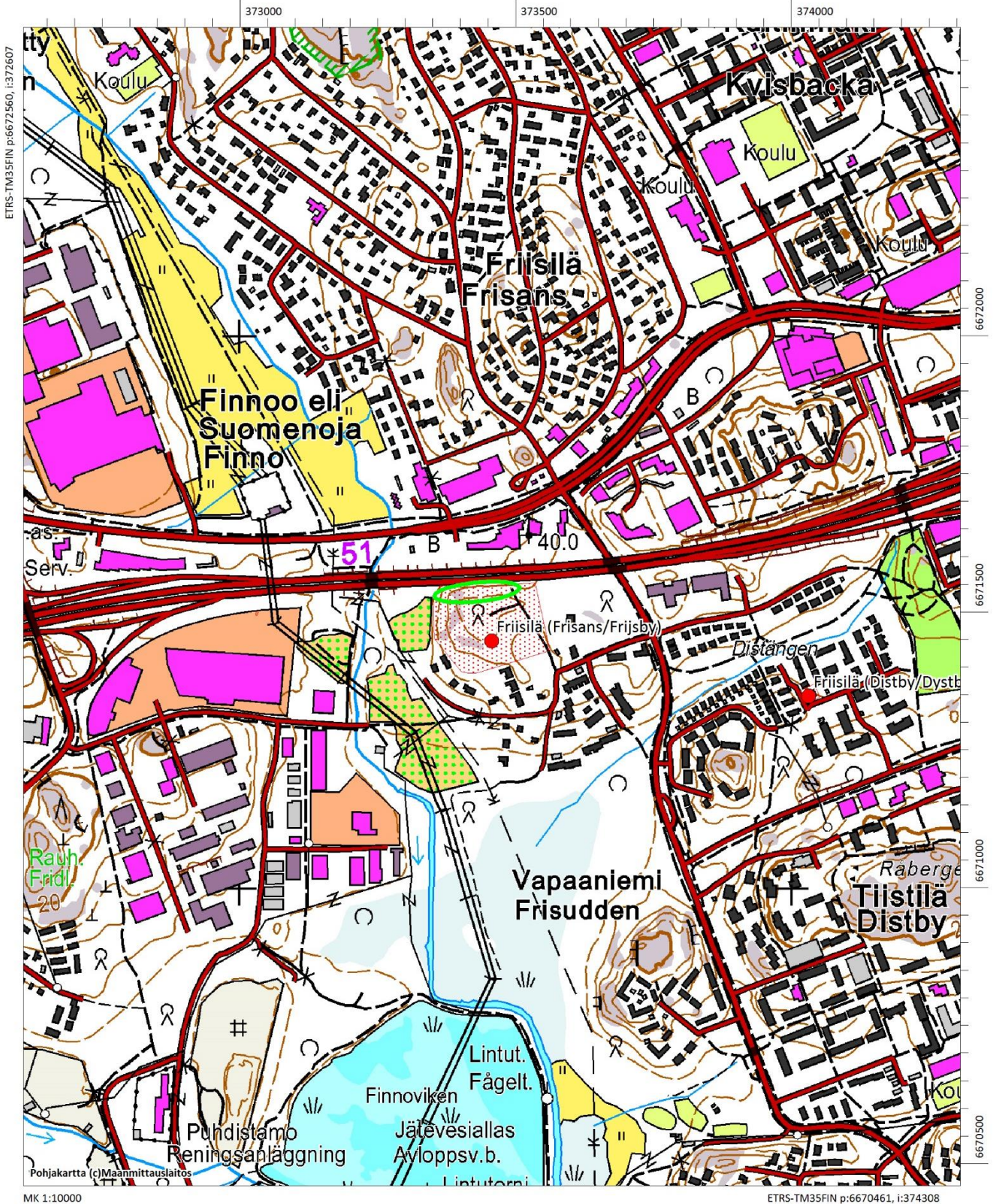
## Arkisto- ja rekisteritiedot

Tutkimuskohteen nimi:	Espoo Friisilä (Frisans/Frijsby)
Muinaisjäännösrekisterin tunnus:	1000001830
Kohteen ajoitus ja tutkimuksen laatu:	Historiallisen ajan kylätontin pohjoisreunan tarkkuusinventointi
Kenttätyönjohtaja:	FM Satu Koivisto
Mukana kenttätyössä:	FM Johanna Seppä
Tutkimuslaitos:	Museovirasto / Arkeologiset kenttäpalvelut
Kenttätyöaika:	16.4.2014
Tutkitun alueen laajuus:	noin 1500 m <sup>2</sup>
Tutkimuksen tilaaja/rahoittaja:	Uudenmaan elinkeino-, liikenne- ja ympäristökeskus, Liikenne- ja infrastruktuuri -vastuualue
Tausta-aineisto:	ELY-keskuksen tarjouspyyntö 8.10.2013 ja tilaus 11.11.2013; Arkeologisten kenttäpalveluiden tarjous 23.10.2013; Museoviraston KYS-osaston tutkimuslupapäätös Espoon Frisansin historiallisen ajan kylänpaikan kartoitukseen ja dokumentointiin [dnro MV/140/05.04.01.02/2013]
Kunta, kylä, tontti:	49-895-2-21
TM35-lehtijako	L4131E
Tutkimusalueen sijaintikoordinaatit(ETRS-TM35FIN):	P: 6671448 I: 373456 (kylätontti mj-rekisterissä) P: 6671549 I: 373463 (nyt tutkitun alueen keskipiste)
Aikaisemmat tutkimukset:	1991 Erkki Härö inventointi 2000 Teija Nurminen/Espoon kaupunginmuseo inventointi 2005 Päivi Hakanpää inventointi 2006 Georg Haggrén koekaivaus
Raporttiin liittyvien digikuvien numerot:	AKDG 3707:1–10
Alkuperäisen tutkimusraportin säilytyspaikka:	Museoviraston arkeologinen keskusarkisto, Helsinki
Kopiot:	Uudenmaan ELY-keskus, Espoon kaupunginmuseo



## Sijaintikartat

Espoo Friisilä (Frisans / Frijsby) 1000001830  
 Tarkkuusinventoitu alue Länsiväylän eteläreunalla  
 merkitty karttaan vihreällä





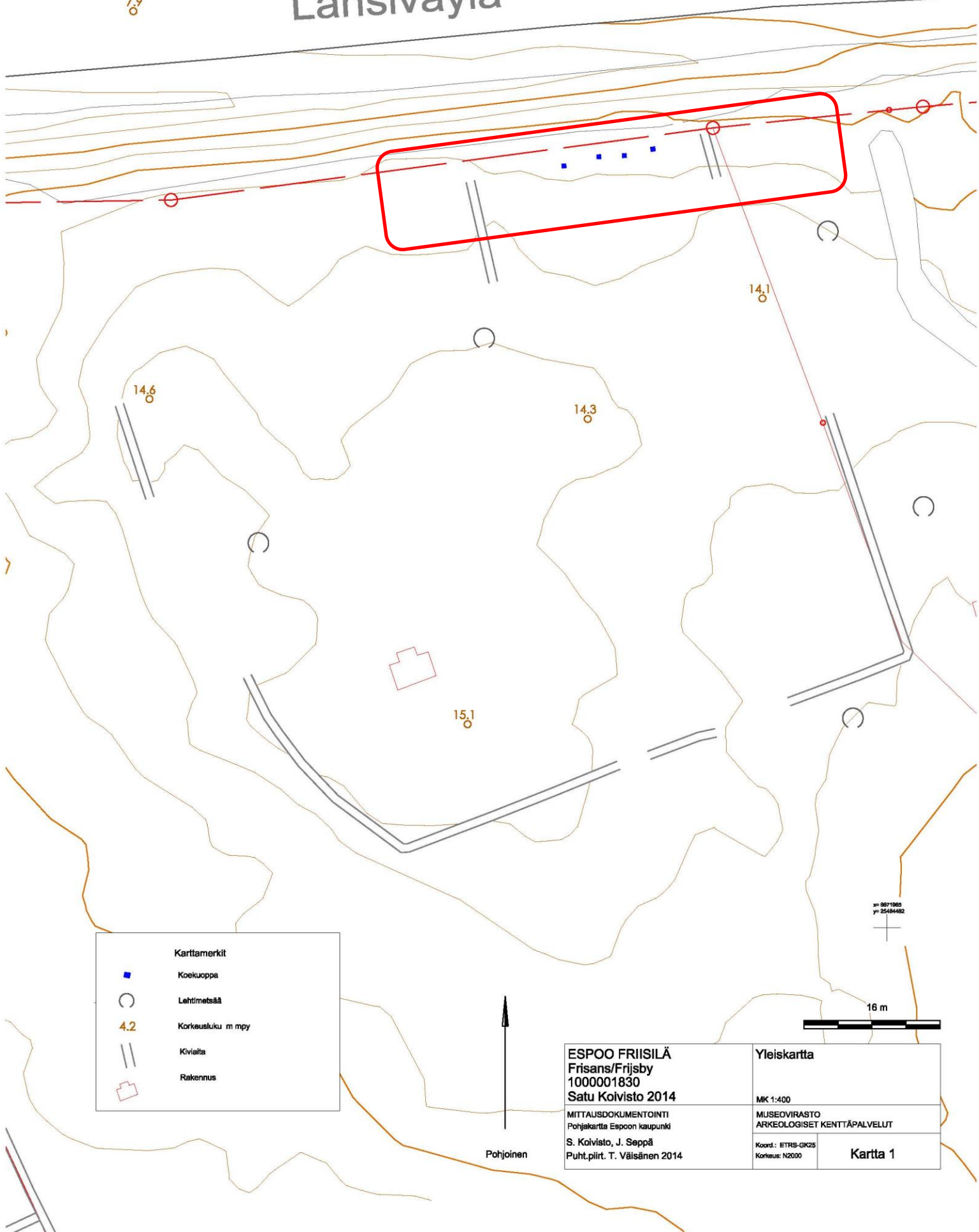
x= 8672078  
y= 25484382

7.9

# Länsiväylä

# Västerlede

x= 8672086  
y= 25484482



### Kartamerkit

-  Koekuoppa
-  Lehtimetsää
-  Korkeusluku m mpy
-  Kivialta
-  Rakennus

Pohjoinen

**ESPOO FRIISILÄ**  
Frisans/Frijsby  
1000001830  
Satu Koivisto 2014

MITTAUSDOKUMENTOINTI  
Pohjakartta Espoon kaupunki  
S. Koivisto, J. Seppä  
Puht.pilrit. T. Väisänen 2014

### Yleiskartta

MK 1:400

MUSEOVIRASTO  
ARKEOLOGISSET KENTTÄPALVELUT

Koord.: ETRS-GK25  
Korkeus: N2000

Kartta 1

16 m

## 1. Johdanto

Länsiväylää parannetaan Länsimetron rakentamiseen liittyen Espoon Friisilässä. Rakennusalue sijaitsee osin Espoon Frisansin kylätontin muinaisjäännökseksi rajatulla alueella (Sijaintikartta s. 3). Paikalla tehtiin tarkkuusinventointi ennen tienparannushankkeen toteuttamista. Frisansin kylätontti on inventoitu vuosina 2000 ja 2005, jolloin muinaisjäännöksen aluomainen suojelurajaus ulottui kiinni Länsiväylän eteläreunaan. Vuonna 2006 kylätonttia tutkittiin koekaivauksin ja tuolloin todettiin, että suuri osa alueella olevista rakenteista ja kulttuurimaakerroksista ovat todennäköisesti tuhoutuneet pitkään jatkuneessa asutuksessa ja maankäytössä. Koekuoppia ei tuolloin kuitenkaan tehty tienparannushankkeeseen liittyvällä alueella. Siksi kylätontin pohjoisreunan kahden kiviaidan päät ja niiden väliin jäävä alue kartoitettiin ja dokumentoitiin huhtikuussa 2014 (Kartta 1 s. 4 ja Kuva 1 alla). Museoviraston arkeologisten kenttäpalveluiden tutkija Satu Koivisto ja apulaistutkija Johanna Seppä vastasivat kenttätyöstä. Kiviaidan tiesuunnitelma-alueelle ulottuvat osat raivattiin kasvillisuudesta ja dokumentoitiin valokuvaamalla sekä muistiinpanoin. Lisäksi kiviaitojen väliin jäävälle kaistaleelle kaivettiin koekuoppia. Tarkkuusinventoinnin jälkityöt tehtiin kesäkuussa 2014 allekirjoittaneen toimesta. Apulaistutkija Tuija Väisänen avusti raportoinnissa.

Helsingissä 19.6.2014

Satu Koivisto, FM



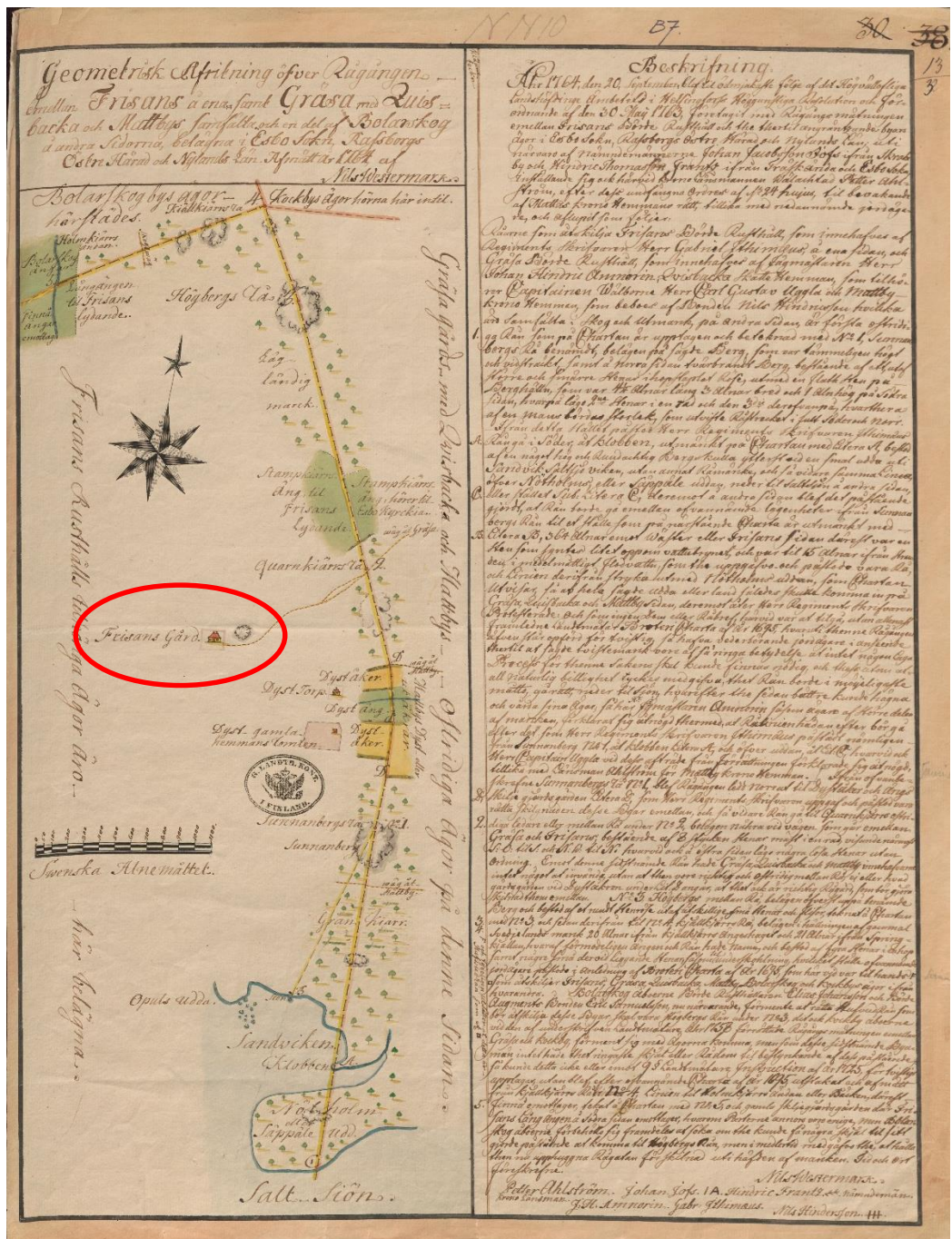
**Kuva 1.** Kiviaita 2 jatkui tiheään ryteikköön kohti eteläkaakkoa. Kuvattu kaakkoon. Kuva: Satu Koivisto/ARKE (AKDG 3707:10).



## 2. Tutkimushistoria ja käytetty lähdeaineisto

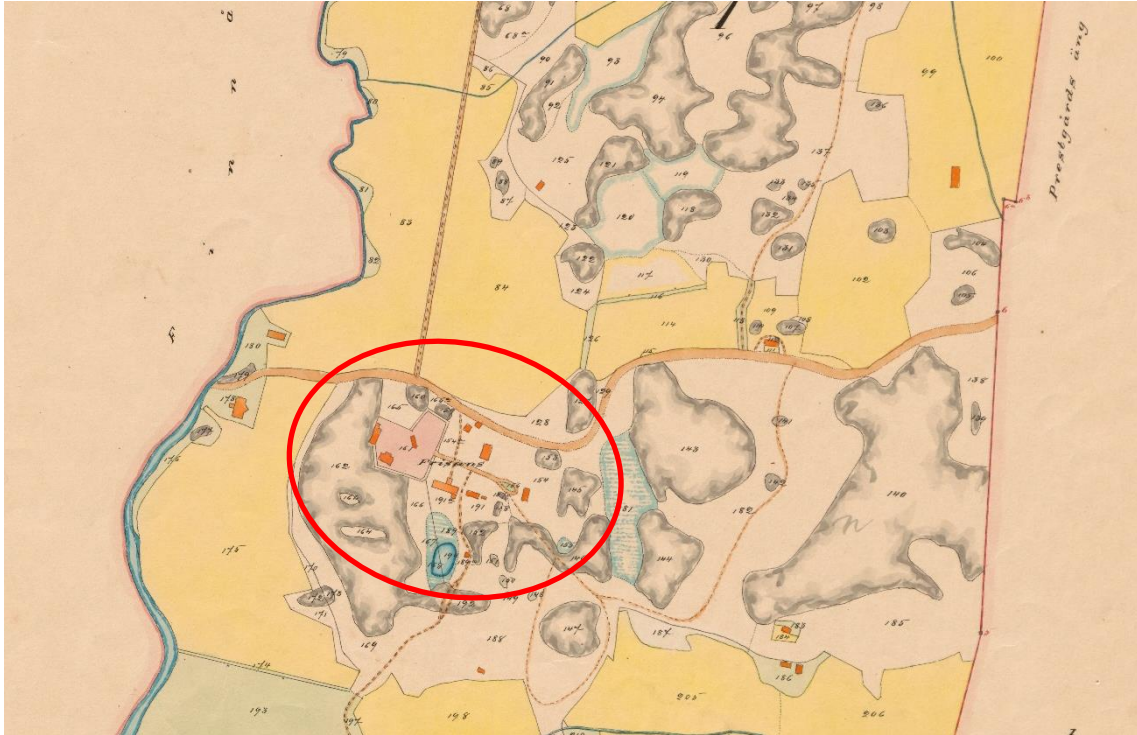
Frisansin kartanon tonttimaa on sijainnut Finnoon eli Suomenojan alajuoksulla, Tiistinmäen kallion laella. Vuoden 1540 maakirjan mukaan kylässä oli kaksi taloa, jotka kuitenkin yhdistettiin jo samalla vuosisadalla. Kylä sijaitsee Finnoonjoen itäpuolella, Finnån kylätontin vastarannalla. (Lindholm 1999:20–21.) Mäkeisen (Mäkinen) tila autioitui 1600-luvulla. Sen maat liitettiin myöhemmin kylän toisen talon, Frisin tiluksiin. Kylän vanhempi kirjoitusasu on ollut Frijsby. Frisansin tilasta tuli vuonna 1644 maaratsutila ja se vakiintui vuonna 1682 rustholliksi. Frisansin rusthollia on kutsuttu kartanoksi, mutta verrattuna muihin Espoon kartanoihin, Frisans on ollut tiluksiltaan melko pienikokoinen. Kartanon päärakennus on sijainnut kallion laella jo vuonna 1694, jolta on peräisin alueen vanhin historiallinen kartta (Broterus KA: MMH Espoo B7 13/1). 1700-luvun kartoilla kartanon päärakennus on säilynyt samalla paikalla (Kuva 2; Alanen & Kepsu 1989).

**Kuva 2.** Nils Westermärkin kartta vuodelta 1764 Frisansin ja Gräsän tilojen omistuksista Espoon pitäjässä. Frisans on ympäröity punaisella. Kartta: Kansallisarkisto/Frisans, Gräsagård, Kvisbacka, Mattby och Bolarskog. Rågångskarta med beskrifning 1 B7133.





1900-luvun alun kartalla (Kuva 3) kiviaidan sisäpuolella on tilan päärakennus ja kaksi muuta rakennusta, joiden länsireunalle jää kalliainen pihamaa. Aidatun alueen itäpuolella on talouspiha, johon on merkitty seitsemän erikokoista rakennusta. Frisans alkoi jäädä 1960-luvulta lähtien laajenevan Espoon uuden rakennuskannan puristuksiin. Länsiväylä rakennettiin 1960-luvulla siten, että osa kartan pelloista jäi uuden tien alle. Kaupunkikehityksen myötä Frisans jäi pian asumattomaksi ja paikalta on 1970-luvulla purettu kulttuurihistoriallisesti arvokkaat kartan rakennukset, joista on jäljellä erikokoisia ja -aikaisia rakennuksen perustoja Tiistinmäen kallion laella ja reunoilla. (Ramsay 1936; Nikander 1985; Haggrén et al. 2006:7–8.)



**Kuva 3.** Frisansin rakennusten sijoittuminen Finnoonjoen itäpuolella vuoden 1904 lohkomiskartalla. Kartta: Kansallisarkisto/Frisans ja Kaitans lohkomiskartta ja asiakirjoja 1 B7137-15.

### 3. Tutkimusalueen kuvaus ja rajaus

Nykyään vanha kylämäki on säilynyt lähes rakentamattomana. Sen etelä- ja lounaispuolella on omakotitaloja ja mäen länsipuolella, joen ja kylämäen välissä, on pieniä palstaviljelmiä. Palsta-alueen länsipuolelle on noussut kauppa- ja teollisuuskiekkotähtiä. Alueen itäreunalle kohosi tutkimushetkellä uusi asuinalue. Aikaisemmissa tutkimuksissa (Nurminen 2000; Hakanpää 2005 ja Haggrén 2006) on todettu, että vanhoja kulttuurikerroksia on voinut säilyä sekä tontin itäpuolella että länsipuolella kallion alapuolisilla rinteillä ja terasseilla. Kylän mahdollisten keskiaikaisten asutuskerrosten oletetaan sijaitsevan mäen lounaisreunalla. Frisansin kartanontonttimaata rajaa edelleen noin 60–80 cm korkea ja noin metrin leveä ladottu kiviaita. Sen sisään jää L-kirjaimen muotoinen alue, jonka itäpuolella on ollut kartan talouspiha ulkorakennuksineen. Kiviaidassa on ollut kolme porttia ja niiden aukot sijaitsevat rakenteiden länsi-, etelä- ja itäreunoilla. Kulku-yhteys kartanolle on myöhemmissä asutusvaiheissa kulkenut itäisen portin kautta nykyiseltä Etuniemenrinteeltä. Pääosa tonttimaasta sijoittuu kiviaidalla rajatulle, itä-länsisuuntaiselle noin 50 x 70 m laajuiselle alueelle. Alueen koilliskulmassa on kahden kiviaidan rajaama noin 15 x 30 m laajuinen uloke, joka on katkaistu pohjoisosastaan Länsiväylän rakentamisen yhteydessä. Nyt tehty tutkimus rajoittui tähän tonttimaan osaan Länsiväylän eteläreunassa (ks. kartta s. 4). Kasvukauden ulkopuolella kiviaitojen päät erottuvat hyvin Länsiväylälle.

## 4. Arkeologinen tarkkuusinventointi

### 4.1 Työn kulku

Tutkimusalueen maan pinnalle erottuvat rakenteet raivattiin kasvillisuudesta vesurien ja oksaksien avulla. Näkyvät rakenteet dokumentoitiin valokuvaamalla, muistiinpanoin ja kartoittamalla ne VRS-GPS -laitteella. Lisäksi kiviaitojen dokumentoinnissa testattiin 3D-kuvaamista. Aitarakenteiden väliin jäävälle alueelle tehtiin neljä koekuoppaa mahdollisten kulttuurikerrosten ja historiallisen ajan rakenteiden selvittämiseksi. Koekuopat olivat noin 40 x 40 cm kokoisia ja ne kaivettiin puhtaaseen pohjamaahan saakka, 48–75 cm syvyyteen maanpinnasta. Vähäisiä esinelöytöjä ei otettu talteen, vaan ne dokumentoitiin valokuvaamalla, muistiinpanoin ja jätettiin koekuoppiin. Kaikki kaivannot täytettiin dokumentoinnin jälkeen. Tarkkuusinventoinnin kenttätyö saatiin valmiiksi yhden päivän kuluessa. (Kartta 2.)

### 4.2 Havainnot ja tulokset

#### 4.2.1 Kiviaidat

Kiviaita 1 tutkimusalueen itäosassa on pohjoisluode-eteläkaakko-suuntainen ja se päättyy etelässä multa-vaan, kiven- ja tiilensekaiseen kumpareeseen, jossa on vanha kellarikuoppa. Maanpinnalla oleva löytöaineisto on pitkälti 1930–1960 -lukujen esineistöä, mm. emalikkattiloita, lasivateja, tiilenpaloja jne. Aita oli inventointiajankohtana monin paikoin hajonnut ja sortunut (Kuva 4). Se on rakennettu keskimäärin 40 cm halkaisijaltaan olevista lohkokivistä. Aidan reunat on ladottu hieman suuremmista kivistä ja sen keskiosa on täytetty pienemmällä kivipanoksella. Kiviaidan leveys tutkimusalueella on noin 120 cm ja korkeus 60–70 cm maanpinnasta. Kivet olivat pääosin sammalen peitossa.



**Kuva 4.** Kiviaitojen 1 ja 2 väliin jäävälle alueelle kaivettiin neljä koekuoppaa. Koekuopittamassa Johanna Seppä. Kuvattu länteen. Kuva: Satu Koivisto (AKDG 3707:3).



Kiviaita 2 tutkimusalueen länsiosassa on hieman edellistä paremmin säilynyt ja sen seinämä vaikuttaa paikoin lähes kylmämuuratulta (Kuva 5). Aita on kiviaidan 1 suuntainen, mutta sitä noin kaksi kertaa pidempi jatkuen eteläkaakossa tiheään ryteikköön. Kiviaidan eteläosaa ei lähdetty tarkkuusinventoinnissa raivamaan mukana olevilla vaatimattomilla välineillä vaan ainoastaan sen tutkimusalueelle ulottuva pohjoisosa raivattiin ja dokumentoitiin. Aita oli rakennettu hieman kulmikkaista, noin 40–60 cm halkaisijaltaan olevista lohkokivistä. Kiviaidan pohjoispää pää oli pahoin sortunut ja kiviä oli levällään noin 2 m halkaisijaltaan olevalla alueella. Aidan ehjän osan korkeus oli noin 90 cm maanpinnasta ja sen leveys noin metrin. Kiviaita oli täsmällisesti rakennettu ja sen kivet olivat pääosin sammalen peitossa. Kiviaidan länsipuolella oli vanha jätealue, jossa lojui roskaa 1960–1980 -luvulta, mm. aerosolipulloja, muovitavaraa, roskapusseja ja rautaromua.



**Kuva 5.** Kiviaidan 2 kylmämuurattua pintaa teksturoituna 3D-mallina. Kuva: Satu Koivisto/ARKE.

#### 4.2.2 Koekuopat

Kiviaitojen välinen alue on tasaista niittyä, jonka maaperä on multavaa (Kuva 6). Paikalla kasvaa harvalti muutamia lehtipuita. Alueelle kaivettiin neljä koekuoppaa:

koekuoppa	koko cm	syvyys cm	havainnot	löydöt
1	45 x 45	48	multavaa maata, muutamia kiviä, alla pohjakivikko noin 45 cm syvyydellä	modernia tiiltä, ruskeaa pullolasia
2	40 x 40	52	multavaa maata, alla pohjakivikko noin 50 cm syvyydellä	tiilimurskaa, vihertävää ikkunalasia
3	40 x 40	75	multavaa, hieman siltinsekaista maata, löytöjä noin 50 cm syvyyteen, alla pohjakivikko	tiiltä, punasavikeramiikka, tasolasia (kirkasta ja vihertävää, jossa ilmapölyä)
4	40 x 40	72	sekoittunutta, hieman karkeampaa maa-ainesta, alla pohjakivikko noin 60 cm syvyydessä	hieman tiiltä

Mistään koekuopista ei saatu havaintoja säilyneestä kulttuurikerroksesta tai historiallisen ajan kylätonttiin liittyvistä rakenteista. Ainoastaan koekuopasta 3 saatiin hieman modernia varhaisempaa löytöaineistoa, joka on peräisin mahdollisesti 1800-luvulta. Löydöt jätettiin koekuoppiin täytön yhteydessä. Maaperä ja löytöaineisto viittaavat Frisansin tilan vanhaan niitty- tai hakamaahan, joka on osin häiriintynyt Länsiväylän reunojen pengertämisen ja sitä edeltäneen Jorvaksentien rakentamisessa.



**Kuva 6.** Kiviaitojen väliin jäävä tasainen alue on todennäköisesti tilan vanhaa niitty- tai hakamaata. Kuvattu etelään. Kuva: Satu Koi-visto/ARKE (AKDG 3707:4).



## 5. Yhteenveto

Espoon Frisansin kylätontin pohjoisosassa, Länsiväylän reunalla tehtiin tarkkuusinventointi huhtikuussa 2014. Työ liittyi Länsiväylän parannussuunnitelmaan ja sen tilaajana oli Uudenmaan ELY-keskus. Historiallisen ajan muinaisjäännöksen pohjoisosan kaksi kiviaidan päätä ulottuvat Länsimetron rakentamiseen liittyvälle uudelle tiesuunnitelma-alueelle. Lähes pohjois-eteläsuuntaiset kivirakenteet raivattiin kasvillisuudesta ja ne dokumentoitiin valokuvaamalla, muistiinpanoin ja kartoittamalla VRS-GPS -laitteella. Kiviaidat liittyvät Frisansin kartanon ns. miespihan rajaamiseen ja niiden rakentamisajankohdasta ei ole täyttä varmuutta. Kylätontin keskiaikaisten kerrostumien oletetaan sijaitsevan kylämäen lounaisosassa. Nyt tutkittu alue sijoittui kartanon taluspihan reunaan, kylätontin koillisosaan. Kiviaitojen dokumentoinnin lisäksi niiden väliin jäävälle alueelle kaivettiin neljä koekuoppaa. Koekuopista saatiin havaintoja lähinnä vanhasta niitty- tai hakamaasta, joka oli osin sekoittunut myöhemmässä maankäytössä ja Länsiväylän pengertämisessä. Koekuopissa havaittu löytöaineisto oli 1800–1900 -luvulta.



**Kuva 7.** Koekuopasta 3 löytyi mahdollisesti 1800-luvulle ajoittuvaa löytöaineistoa. Kuva: Satu Koivisto/ARKE (AKDG 3707:7).



**Kuva 8.** Lähikuva lasitetun punasaviastian reunapalasta, jossa on valkoista aaltoviivakoristetta. Kuva: Satu Koivisto/ARLE (AKDG 3707:8).

## Lähteet ja kirjallisuus

**Alanen, T. ja Kepsu, S.** 1989. Kuninkaan kartasto Suomesta 1776–1805. SKS toimituksia 505. Tampere.

**Haggrén, G., Holappa, M., Knuutinen, T., Salonen, A.-M. ja Salonen, N.** 2006. Espoo, Matinkylä, Frisansin kylätontti. Koekaivaus 16.–20.10.2006. Painamaton raportti Museoviraston Arkeologisessa keskusarkistossa.

**Hakanpää, P.** 2005. Espoon eteläosien historiallisen ajan kyläpaikkojen yleiskaavainventointi. Museovirasto, Rakennushistorian osasto. Painamaton raportti Museoviraston Arkeologisessa keskusarkistossa.

**Härö, E.** 1984. Espoon rakennuskulttuuri ja kulttuurimaisema. Espoon kaupungin museo. Hanko.

**Kansallisarkisto (KA)** digitaaliarkisto <http://digi.narc.fi/digi/>

**Lindholm, D.** 1999. Espoon keskiaikainen asutus. Teoksessa: Leino, A., Ropponen, L., Lindholm, D. & Perkko, M. (toim.), Välähdyksiä keskiajasta. Espoo keskiajalla ja uuden ajan taitteessa. Espoon kaupunginmuseon tutkimuksia 6. Espoo: 5-47.

**Nikander, H.** 1985. Esbo 1700–1865. Helsingfors.

**Nurminen, T.** 2000. Keskiaikaisten kylätonttien inventointi. Espoon kaupunginmuseo. Painamaton raportti.

**Ramsay, A.** 1936. Esbo II. Esbo socken och Esbogård på 1600-talet. Helsingfors.

## Digikuvaluettelo

Kokoelma	Kuvan numero	Kuvatyyppi	Aihe	Aiheen paikat	Aiheen aika	Valmistusaika	Tekijä	Mitat
Arkeologian kuvakokoelma	AKDG3707:1	digitaalikuva	Kiviaidan 1 pintaa.	Espoo Friisilä (Frisans/Frijsby)	historiallinen aika	2014	kuvaaja: Satu Koivisto	5456 x 2304 pixel
Arkeologian kuvakokoelma	AKDG3707:10	digitaalikuva	Kiviaita 2 jatkui tiheään ryteikköön eteläkaakossa. Kuvattu kaakkoon.	Espoo Friisilä (Frisans/Frijsby)	historiallinen aika	2014	kuvaaja: Satu Koivisto	3456 x 2304 pixel
Arkeologian kuvakokoelma	AKDG3707:2	digitaalikuva	Kiviaidan 1 pohjoispää on hajotettu todennäköisesti Länsiväylän pengerryksen rakennustöissä. Kuvattu länteen.	Espoo Friisilä (Frisans/Frijsby)	historiallinen aika	2014	kuvaaja: Satu Koivisto	3456 x 2304
Arkeologian kuvakokoelma	AKDG3707:3	digitaalikuva	Kiviaitojen 1 ja 2 väliin jäävälle alueelle kaivettiin neljä koekuoppaa. Koekuopittamassa Johanna Seppä. Kuvattu länteen.	Espoo Friisilä (Frisans/Frijsby)	historiallinen aika	2014	kuvaaja: Satu Koivisto	3456 x 2304
Arkeologian kuvakokoelma	AKDG3707:4	digitaalikuva	Kiviaitojen väliin jäävä tasainen alue on todennäköisesti tilan vanhaa niitty- tai hakamaata. Kuvattu etelään.	Espoo Friisilä (Frisans/Frijsby)	historiallinen aika	2014	kuvaaja: Satu Koivisto	3456 x 2304
Arkeologian kuvakokoelma	AKDG3707:5	digitaalikuva	Koekuopat kaivettiin puhtaaseen pohjamaahan saakka. Pohjalle kurkottamassa koekuopalla 3 Johanna Seppä.	Espoo Friisilä (Frisans/Frijsby)	historiallinen aika	2014	kuvaaja: Satu Koivisto	3456 x 2304
Arkeologian kuvakokoelma	AKDG3707:6	digitaalikuva	Tutkimusalue sijaitsi aivan Länsiväylän reunalla. Kuvattu pohjoiskoilliseen.	Espoo Friisilä (Frisans/Frijsby)	historiallinen aika	2014	kuvaaja: Satu Koivisto	2304 x 3456 pixel
Arkeologian kuvakokoelma	AKDG3707:7	digitaalikuva	Koekuopasta 3 löytyi mahdollisesti 1800-luvulle ajoittuvaa löytöaineistoa.	Espoo Friisilä (Frisans/Frijsby)	historiallinen aika	2014	kuvaaja: Satu Koivisto	3456 x 2304 pixel
Arkeologian kuvakokoelma	AKDG3707:8	digitaalikuva	Lähikuva lasitetun punasaviastian reunapalasta, jossa on valkoista aaltoviivakoristetta.	Espoo Friisilä (Frisans/Frijsby)	historiallinen aika	2014	kuvaaja: Satu Koivisto	3456 x 2304 pixel
Arkeologian kuvakokoelma	AKDG3707:9	digitaalikuva	Kiviaita 2 oli huolellisesti ladottu kulkikkaista lohkokivistä. Kuvattu itäkoilliseen.	Espoo Friisilä (Frisans/Frijsby)	historiallinen aika	2014	kuvaaja: Satu Koivisto	3456 x 2304 pixel

## Karttaluettelo

Kartta 1	Yleiskartta	mk 1:400	Satu Koivisto & Johanna Seppä	ARKE/MV
Kartta 2	Koekuopat	mk 1:100	Satu Koivisto & Johanna Seppä	ARKE/MV



**Kartat 1-2**

x= 6672078

y= 25484392

7.9

# Länsiväylä

# Västerlede

x= 6672086

y= 25484482

14.6

14.3

14.1

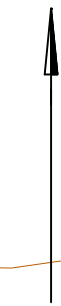
15.1

x= 6671965

y= 25484482

16 m

Kartamerkit	
	Koekuoppa
	Lehtimetsää
	Korkeustuku m mpy
	Kiviaita
	Rakennus



Pohjoinen

**ESPOO FRIISILÄ**  
**Frisans/Frijsby**  
**100001830**  
**Satu Koivisto 2014**

MITTAUSDOKUMENTOINTI  
 Pohjakartta Espoon kaupunki  
 S. Koivisto, J. Seppä  
 Puht.piirt. T. Väisänen 2014

**Yleiskartta**

MK 1:400

MUSEOVIKASTO  
ARKEOLOGISET KENTTÄPALVELUT

Koord.: ETRS-GK25  
Korkeus: N2000

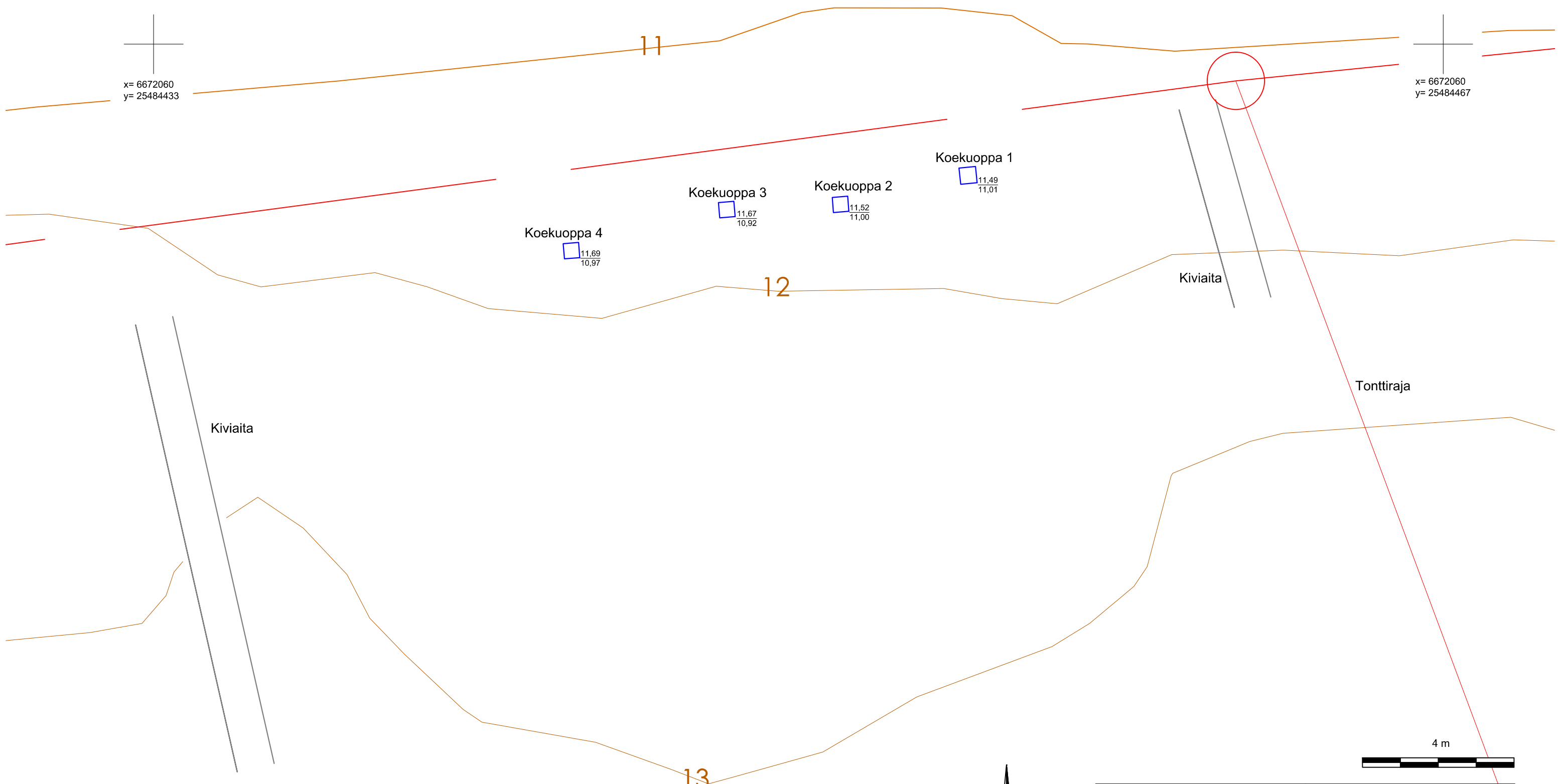
**Kartta 1**



x= 6672060  
y= 25484433

x= 6672060  
y= 25484467

x= 6672038  
y= 25484433



Koekuoppa 4  
11,69  
10,97

Koekuoppa 3  
11,67  
10,92

Koekuoppa 2  
11,52  
11,00

Koekuoppa 1  
11,49  
11,01

11

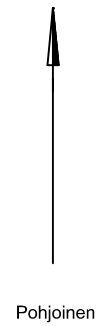
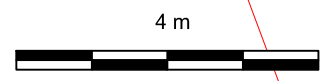
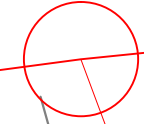
12

13

Kiviaita

Kiviaita

Tonttiraja



ESPOO FRIISILÄ Frisans/Frijsby 1000001830 Satu Koivisto 2014	Koekuopat	
MITTAUSDOKUMENTOINTI Pohjakartta Espoon kaupunki S. Koivisto, J. Seppä Puht.piirt. T. Väisänen 2014	MK 1:100	Kartta 2
	MUSEOVIRASTO ARKEOLOGISET KENTTÄPALVELUT	
	Koord.: ETRS-GK25 Korkeus: N2000	