



KAARINA RAVATTULA RISTIMÄKI  
Arkeologiset tutkimukset 2013

Juha Ruohonen  
Arkeologia  
Turun yliopisto



Turun yliopisto  
University of Turku

## Arkisto- ja rekisteritiedot

Tutkimuskohde: Kaarina, Ravattula, Ravattulan Ristimäki  
Tutkimuksen laatu: kaivaus  
MJ-tyyppi: muinaisjäännösryhmät  
Tyypin tarkenne: hautapaikat – ruumiskalmistot (rautakautinen–keskiaikainen)  
asuinpaikat (kivikautinen)  
kirkkorakenteet – kirkonpaikat (historiallinen)  
Kohteen ajoitus: moniperiodinen (kivikautinen–rautakautinen–historiallinen)  
Muinaisjäännöstunnus: 202010026  
Peruskartta: 1043 12 Littoinen  
Yhtenäiskoordinaatit: p 6715690, i 3244142, z 23-25  
Sijainti: Turun tuomiokirkosta 4 km itäkoilliseen  
Kunta ja rekisterikylä: Kaarina Ravattula  
Kiinteistötunnus: 202-437-3-39 Rantatöyräs  
Maanomistaja: Arenaria Oy, Fabalis Oy, Merula Oy, Naritima Oy, Pelecanus Oy  
(yhteisomistus, tilanne syksyllä 2013)  
Maanomistajan osoite: Maariankatu 4, 20110 Turku

Tutkimuslaitos: Turun yliopisto, arkeologia  
Kenttätöyönjohtaja: FM Juha Ruohonen  
Tutkimusavustajat: Siiri Tuomenoja, Heli Etu-Sihvola, Tytti Juhola, Niina Klemola,  
Joonas Kinnunen, Johanna Kallio  
Kaivajat: Milla Airosalmi, Oona Jalonen, Toni Koivula, Sinikka Kärkkäinen,  
Mikko Myllyntausta, Justiina Nurminen, Johanna Nylund, Emmi  
Oksanen, Masse Rantonen, Arttu Tokoi, Laura Tuomisalo, Miika  
Wirtanen, Lara Kleinheyer (Saksa), Wilhelm Hundsdorfer (Saksa)

Kenttätöaika: 12.8.-30.8.2013  
Tutkitun alueen laajuus: 66,5 m<sup>2</sup>  
Löydöt 2013: TYA 900:1-604 (kaivauslöydöt); TYA 902:1-72 (pintapöimintalöydöt)  
Aikaisemmat löydöt: TYA 672:1-2 (inv. 1998)  
TYA 863:1-269 (kaivauslöydöt 2010), TYA 882:1-969 (kaivauslöydöt  
2011), TYA 883:1-15 (pintapöimintalöydöt 2011), TYA 893:1-181  
(kaivauslöytöjä 2012), TYA 901:1-92 (kaivauslöytöjä 2012)  
Diapositiivit 2013: TYA 372:1-48  
Digikuvat 2013: TYA 41:1-214  
Aikaisemmat tutkimukset: Markku Ikäheimo (tarkastus 1983, ei raporttia),  
Kaisa Lehtonen (inventointi 1998, TYA, inv. nro 27)  
Juha Ruohonen (kaivaus 2010, TYA)  
Juha Ruohonen (kaivaus 2011, TYA)  
Juha Ruohonen (kaivaus 2012, TYA)

Alkuperäisen kaivauskertomuksen säilytyspaikka: Turun yliopisto, arkeologia  
Kaivauskertomuksen kopiot: Museovirasto, Turun museokeskus

*Kannen kuva: Yleiskuva Ristimäen metsäsaareille Särväntieltä kuvattuna. Ravattulan Ristimäki on pitkänomainen saareke kuvan keskellä. Kuva J. Ruohonen.*

## Tiivistelmä

Kaivaustutkimuksia Kaarinan Ravattulan Ristimäellä jatkettiin Turun yliopiston arkeologian oppiaineen toimesta elokuussa 2013. Paikalta oli vuoden 1998 inventoinnissa havaittu soikeita hautamaisia painanteita sekä löydetty painanteeseen tehdystä koeuopasta palanutta savea ja pronssirengas. Kaivaustutkimukset paikalla aloitettiin vuonna 2010 ja niitä on jatkettu vuosittain. Vuoden 2013 tutkimuksiin mennessä Ravattulan Ristimäeltä oli todettu Kiukaisten kulttuurin aikaista asuinpaikka-aineistoa, ristiretkiajalle ja keskiajan alkuun ajoittuva varhaiskristillinen ruumiskalmisto, mäkeä rajaavaa maansisäistä kiveystä sekä tarkemmin ajoittamattoman rakennuksen kivijalan länsipääty.

Vuonna 2013 alueella jatkettiin tutkimuksia 12.–30.8. välisenä aikana. Tarkoituksena oli selvittää kalmiston laajuutta aikaisemmin aloitetun pohjois-eteläsuuntaisen koeojan 5N laajentamisella. Tämä tehtiin jatkamalla koeojaa pohjoiseen kahdeksan metrin matkalla. Vaikka maata poistettiin vain pintakerroksista, voitiin esiin saatujen säännöllisten hautakuvioiden perusteella todeta kalmiston jatkuvan koko koeojan alalle ja pohjoisessa todennäköisesti vielä nyt tehtyä koeojaakin pidemmälle. Ristimäen kalmistoalue osoittautui siis aiemmin oletettua huomattavasti laajemmaksi.

Tutkimuksissa saatiin esiin itäosa vuonna 2010 löytyneestä ja vuosina 2011 ja 2012 osittain länsipäädystään esiin kaivetusta kivijalasta. Paikalla sijainnut rakennus osoittautui hyvin säilyneen kivijalan perusteella muodoltaan kaksiosaiseksi: länsiosan laajempi huone on ollut kooltaan noin 6 x 6 metriä ja itäosan pienempi huone noin 4,3 x 3,7 metriä. Rakennuksesta löytyneet esineet ajoittavat sen käytön 1100- ja 1200-lukujen vaihteeseen. Muun muassa rakennuksen pohjakaavan, kivijalan sisältä löytyneen esineistön ja rakennuksen itäpäädystä esiin tulleen kivirakenteen perusteella kyse on varhaisesta kirkollisesta rakennuksesta. Rakennuksen kivijalka otettiin vuoden 2013 kaivauksissa esiin vain pintaosistaan. Kirkkorakennus on kaivausalueelta löytyneiden vanhempien löytöjen perusteella todennäköisesti perustettu vanhemman ruumiskalmiston paikalle.

Mäen pohjoisosaan vuonna 2010 tutkitun alueen 1A jatkoksi avattiin kahden neliömetrin kokoinen alue. Lisäksi mäelle kaivettiin kolme kappaletta yhden neliömetrin kokoisia koeuoppia. Yhteensä kaivausalueita avattiin 66,5 m<sup>2</sup>, josta vain osa tutkittiin pohjaan.

## Peruskarttaote



Kaarinan Ravattulan Ristimäen sijainti osoitettu nuolella. Pohjakarttana ote digitaalisesta peruskartasta 1043 12 Littoinen (2007). © Maanmittauslaitos.

## Sisällys

Arkisto- ja rekisteritiedot .....	1
Peruskarttaote .....	3
Sisällys .....	4
1. Tutkimukset 2013.....	5
1.1. Tausta.....	5
1.2. Tiedotus, yleisö ja julkisuus .....	6
2. Kohde, tutkimusalueet sekä -menetelmät ja dokumentointi.....	8
2.1. Kohteen kuvaus ja topografia.....	8
2.2. Koordinaatisto, kiintopisteet ja korkeusluvut .....	8
2.3. Tutkimusalueet 2013 .....	9
2.4. Kaivaus- ja dokumentointimenetelmät sekä löytöjen talteenotto .....	10
2.5. Lisäys vuoden 2012 kaivaushavaintoihin.....	12
3. Kaivaushavainnot 2013.....	13
3.1. Alue 4E (2013).....	13
3.2. Koeoja 5N (2013) (185,00-192,99/809-809,99) .....	29
3.4. Tutkimusalue 1A (laajennus ruutuihin 197-198/797).....	35
3.4. Koekuopat 8–10 .....	36
3.5. Yleiskartoitus, laserkeilaus ja Photoscan-dokumentointi.....	41
3.6. Pintapoiminta .....	42
4. Yhteenveto vuoden 2013 tutkimuksista Ravattulan Ristimäellä.....	45
Lähteet ja kirjallisuus.....	46

### Liitteet:

- Liite 1. Karttaluettelo
- Liite 2. Kaarinan Ravattulan Ristimäen kivikautisen asuinpaikka-alueen tutkimukset 2013 (T. Juhola & N. Klemola & H. Etu-Sihvola).
- Liite 3. Makrofossiilianalyysi: Kaarina Ravattula Ristimäki 2013. Tutkimusraportti 2014 (M. Lempiäinen-Avci)
- Liite 4. Kaarinan Ravattulan Ristimäen palaneen saven vuoden 2012 spatiaalisen tarkastelun täydentäminen (J. Kinnunen)

## 1. Tutkimukset 2013

### 1.1. Tausta

Kaivaustutkimuksia Kaarinan Ravattulan Ristimäellä (mj-rek. kohdetunnus 202010026) tehtiin 12.8.-30.8.2013 välisenä aikana. Paikalla jatkettiin vuonna 2010 aloitettuja ja edelleen 2011 ja 2012 tehtyjä kaivaustutkimuksia.<sup>1</sup> Tutkimuskaivausten aikana paikalla järjestettiin myös Turun yliopiston arkeologian oppiaineen perusopetukseen liittyvä opetuskaivaus.

Kolmen viikon pituisella kaivausjaksolla elokuussa 2013 kenttätjohtajana toimi aikaisempien vuosien tapaan Turun yliopiston arkeologian oppiaineen assistentti FM Juha Ruohonen. Oppiaineen kenttätöharjoittelijana sekä mittaustyöstä vastaavana oli arkeologian opiskelija fil. yo Siiri Tuomenoja. Dokumentoinnissa avusti koko kaivausten ajan HuK Joonas Kinnunen. Kurssilla työskentelivät arkeologian pää- ja sivuaineopiskelijat Milla Airosalmi, Oona Jalonen, Toni Koivula, Sinikka Kärkkäinen, Mikko Myllyntausta, Justiina Nurminen, Johanna Nylund, Emmi Oksanen, Masse Rantonen, Arttu Tokoi, Laura Tuomisalo ja Miika Wirtanen. Lisäksi mukana koko kaivausten ajan oli myös arkeologian opiskelija Lara Kleinheyer (Philipps-Universität Marburg, Saksa) sekä osan aikaa myös Wilhelm Hundsdörfer (Philipps-Universität Marburg, Saksa). Kaivausten aikana arkeologian syventävien opintojen opintosuoritusta paikalla tekivät Heli Etu-Sihvola, Tytti Juhola ja Niina Klemola. Lisäksi oppiaineen arkistopuolen harjoittelija Johanna Kallio työskenteli kaivauksilla viimeisten viikkojen ajan.

Paikalta oli vuoden 1998 inventoinnissa havaittu soikeita hautamaisia painanteita sekä löydetty painanteeseen tehdystä koekuopasta palanutta savea ja pronssirengas, jonka jälkeen paikkaa on pidetty mahdollisena ruumiskalmistona. Kaivaustutkimukset paikalla aloitettiin vuonna 2010 ja niitä on jatkettu vuosittain. Vuoden 2013 tutkimuksiin mennessä Ravattulan Ristimäeltä oli todettu Kiukaisten kulttuurin aikaista asuinpaikka-aineistoa, ristiretkiajalle ja keskiaikaan ajoittuva varhaiskristillinen ruumiskalmisto, märkeä rajaavaa maansisäistä kiveystä sekä tarkemmin ajoittamattoman rakennuksen kivijalan länsipääty.

Elokuussa 2013 paikalla jatkettiin kaivaustutkimuksia. Pyrkimyksenä oli selvittää alueelta löytyneen kivijalan koko, luonne ja ajoitus sekä jatkaa kalmiston rajojen selvittämistä mäen pohjoisosassa. Lisäksi jatkettiin mäkialueen yksityiskohtaista yleiskartoittamista takymetrin avulla. Kaivausten yhteydessä Ristimäellä kokeiltiin edellisen vuoden tapaan myös laserkeilausta dokumentoinnin apuna; oppiaineen Faro Focus 3D -keilaimella tehdystä kivijalan mittauksesta vastasi arkeologian Joonas Kinnunen. Kirkkorakennuksen sisällä alttarikiveykseksi tulkittu rakenne ja läheinen kuppikivi (Wiltsunkivi) dokumentoitiin lisäksi digikuvaamalla: kuvien perusteella

---

<sup>1</sup> Paikan sijainnista ja tutkimushistoriasta ks. vuosien 2010, 2011 ja 2012 raportteja (Ruohonen 2011a; 2012; 2013c)

muinaisjäännöksistä ja rakenteista tehtiin Agisoftin PhotoScan -ohjelmalla 3d-mallinoksia.

## **1.2. Tiedotus, yleisö ja julkisuus**

Vuoden 2013 tutkimuksista tiedotettiin ennen kaivausten alkua maanomistajalle sekä postilaatikkoon jaetuun tiedottein myös Ravattulan kylän asukkaille, joista monet kävivätkin tutkimusten aikana tutustumassa kaivauksiin. Ristimäellä kävi paikallisten ohella runsaasti myös muita vierailijoita. Tutkimuksista tiedotettiin arkeologien Indy-sähköpostilistalla, jolloin kaivauksiin tutustumiseksi ja vierailupäiväksi oli ennakolta ilmoitettu yksi päivä viikossa – tämän ollessa perinteisesti keskiviikko. Kävijöistä mainittakoon erityisesti Kristiina Korkeakoski-Väisänen, Teija Tiitinen, Jussi-Pekka Taavitsainen, Markus Hiekkänen, Aki Arponen, Henrik Asplund, Jouko Pukkila, Kaisa Lehtonen, Sirkku Pihlman, Terttu Lempiäinen, Tönno Jonuks ja Kirsi Salonen. Tutkimusten aikana paikalla kävi runsaasti myös arkeologian perus- ja jatko-opiskelijoita, mm. kaikki vuonna 2013 arkeologiassa opiskelunsa aloittaneet uudet opiskelijat. Kaivauksilla vieraili myös ryhmiä, joista mainittakoon Turun maakuntamuseon ystävien harrastaja-arkeologit, SKS:n henkilökunta 28.8. sekä Turussa 26.-30.8. järjestetyn kansainvälinen kirkkoarkeologian konferenssin (Conference on Church Archaeology in the Baltic Sea Region) osallistujat 30.8.2013. Yhteensä kaivausten aikana vierailijoita kävi noin 120 henkilöä.

Erittäin rajallisista henkilö- ja aikatauluresursseista johtuen ja kaivausten työrauhan takaamiseksi ei tutkimusten aikana oltu aktiivisesti yhteydessä tiedotusvälineisiin. Tästä huolimatta Turun Radio haastatteli allekirjoittanutta tutkimusten alkupuolella 12.8. ja Turun yliopiston sidosryhmälehti Auroran toimittajat tutustuivat tutkimuksiin juttua tehden 20.8.

Tutkimusten tuloksista tiedotettiin julkisuuteen kaivausten varsinaisesti jo loputtua, tutkimusalueiden täyttööä edeltävänä päivänä. Löytö julkistettiin tiedotusvälineille keskiviikkona 4.9., jolloin paikalla vieraili mm. YLE:n, FST:n, Turun Sanomien, Ilta-Sanomien, MTV3:n sekä lukuisien muiden tiedotusvälineiden edustajia.

Tiedottamisen jälkeen Ristimäen tutkimukset saivat syyskuun alussa huomattavaa huomiota kaikissa tiedotusvälineissä. Löytö uutisoitiin tuoreeltaan kaikissa valtakunnallisissa, alueellisissa ja paikallisissa sanomalehdissä (talteen saatujen lehtijuttujen lukumäärä yli 60 kpl) sekä radiokanavilla että televisiokanavilla. Myöhemmin aiheesta ovat toimittajat kirjoittaneet lukuisia syventäviä ja haastatteluihin perustuvia artikkeleja eri julkaisuihin sekä paikan päällä on tehty radioon mm. puhe-ohjelmia (mm. Yle 1 Kultakuume 11.9.2013, Yle Suomi 14.9.2013).

Vaikkei paikan tarkkaa sijaintia mahdollisten lieveilmiöiden varalta yksityiskohtaisesti paljastettukaan, vieraili paikalla julkistamispäivänä ja tätä seuraavina päivinä kymmenittäin, jopa sadoittain väkeä. Kirkon paikalle vietin kävijämäärän seuraamiseksi vieraskirja maaliskuussa 2014.

Vuoden 2013 tutkimuksia on esitelty luennoin mm. Pyhän Katariinan historiakerhon, Suomen Kielen Seuran, Vanhalinnan museon ystävien, Ango ry:n, SKAS ry:n, Piikkiö-Seuran ja Piikkiön seurakunnan, Kuralan Kylämäen ystävien ja Glossa ry:n tilaisuuksissa talvella ja keväällä 2014. Kohdetta esiteltiin myös vuoden 2013 arkeologisten kenttätöiden esittelytilaisuudessa Turussa 10.4.2014. Kuulijoita mainituissa tilaisuuksissa on yhteensä ollut noin 400 henkilöä. Ristimäelle on lisäksi vuoden 2014 aikana järjestetty lukuisia opastettuja kierroksia, joissa on kävijöitä on tähän mennessä ollut noin 150 henkeä.

Kaivaustutkimusten tulokset ja alustavat tulkinnat on julkaistu useissa eri artikkeleissa, kirjoituksissa ja haastatteluissa. Julkaisuihin mainittakoon erityisesti Historiallisen Aikakauskirjan numerossa 4/2013 ilmestyt artikkeli ”*Kirkollisen kulttuurin alkulähteillä. Kaarinan Ravattulan varhaiskeskiaikainen kirkko ja kirkkomaa*” (Ruohonen 2013b). Ravattulan muinaisjäännöksistä laajemmin on kirjoitettu mm. Arkeologia Nyt! -lehden numeroon 1/2013 ”*Tutkimushistoriaa ja tuoreita havaintoja. Kaarinan Ravattula ja Ravattulan Ristimäki*” (Ruohonen 2013a). Lisäksi Suomen muinaistutkimuksen tuki ry julkaisi kootusti kolme Ristimäkeä käsittelevää artikkelia eripainossarjassaan (*Ravattula Ristimäki. Tutkimushankkeen eripainoksia 1*).



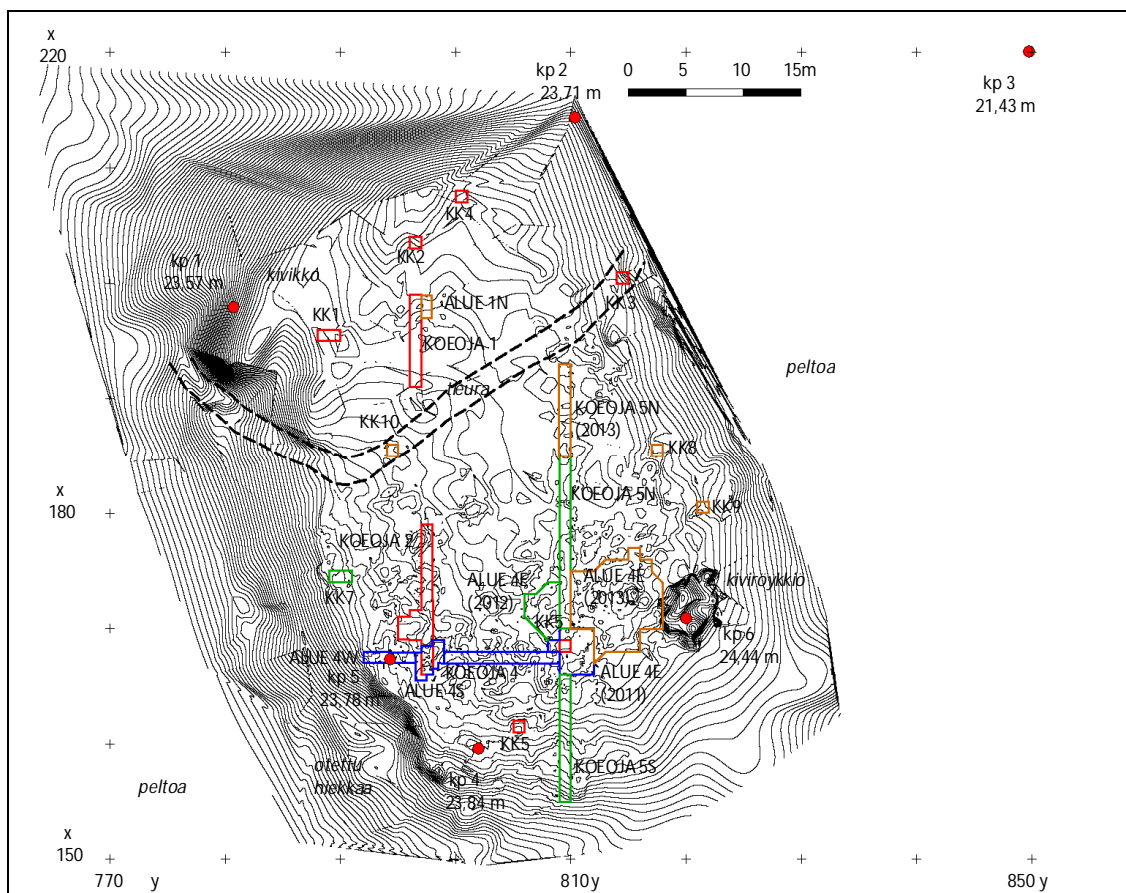
## 2. Kohde, tutkimusalueet ja -menetelmät sekä dokumentointi

### 2.1. Kohteen kuvaus ja topografia

Kohteesta ks. aikaisemmat tutkimusraportit (Ruohonen 2011, 2012 ja 2013c) sekä julkaisut (esim. Ruohonen 2013a, 2013b).

### 2.2. Koordinaatisto, kiintopisteet ja korkeusluvut

Vuoden 2013 tutkimusten yhteydessä käytettiin alueelle 2010 laadittua omaa paikallista koordinaatistoa, jossa x kasvaa kompassipohjoiseen ja y itään. Asemointia varten alueelle on tehty vuosina 2010–2012 kaikkiaan kuusi paikalliseen koordinaatistoon sidottua kiintopistettä (kp:t 1-6) (taulukko 1). Kiintopisteiden paikat on merkitty kallioon tai maakiiviin hakkauskein ja punaisella maalilla. Vuonna 2013 alueelle ei tehty lisää kiintopisteitä.



Kuva 1. Yleiskartta Ravattulan Ristimäestä. Karttaan merkitty vuosien 2010 (punaisella), 2011 (sinisellä), 2012 (vihreällä) ja 2013 (ruskealla) kaivausalueet sekä koekuopat. Kartassa myös kiintopisteet (kp 1–6). Korkeuskäyrät esitetty 5 cm välein. Karttoitus tehty vuosien 2010–2013 aikana.

Taulukko 1. Ristimäellä vuosina 2010–2012 käytetyt kiintopisteet, niiden kuvaus, sijainti paikallisessa tutkimuskoordinaatistojärjestelmässä sekä mitattuna tavallisella GPS-laitteella YKJ-koordinaatistoon.

Kiintopisteen nro (ja laatimisvuosi)	x	y	z	p (GPS)	i (GPS)	Kp:n kuvaus
1 (2010)	197,962	780,728	23,565	6715698	3244128	kallio
2 (2010)	214,346	810,361	23,712	6715710	3244160	kallio
3 (2010)	220,081	849,783	21,429	6715723	3244200	kallio
4 (2011)	159,575	802,246	23,838	6715651	3244152	maakivi
5 (2011)	167,360	794,281	23,782	6715663	3244141	maakivi
6 (2012)	170,916	820,010	24,442	6715651	3244152	röykkiön "silmäkivi"

Taulukko 2. Ristimäellä vuosina 2010–2012 käytettyjen kiintopisteiden 1–5 sijainti RTK-GPS:lla mitattuna ETRS-TM35FIN (geoidi FIN2005N) koordinaatistossa.

Kiintopisteen tunnus	P	I	Z
kp1	6712882,630	244061,174	24,610
kp2	6712892,858	244093,506	24,832
kp3	6712890,674	244133,296	22,521
kp4	6712840,732	244074,701	24,891
kp5	6712849,945	244068,430	24,831

Kiintopisteiden mittavirheestä johtuen kaivauksissa käytetty oma koordinaatistojärjestelmä on korkeuslukujen suhteen noin metrin N2000-järjestelmää matalammalla korkeustasolla (ks. Ruohonen 2013c, 8). Kuten aikaisemmissakin tutkimusraporteissa, myös tässä vuoden 2013 raportissa (sekä kartoissa ja löytöluetteloissa) korkeuslukuina käytetään vanhaa, vuoden 2010 korkeussiirtoon perustuvaa tutkimusten omaa koordinaatistojärjestelmää.

### 2.3. Tutkimusalueet 2013

Vuoden 2013 tutkimukset keskittyivät aikaisempien vuosien tapaan pääasiassa Ristimäen poikki kulkevan metsätien eteläpuolelle (ks. kuva 1, ruskealla merkityt alueet).

Vuonna 2012 aloitettua metrin leveää, etelästä pohjoiseen kulkevaa koeojaa 5N jatkettiin edelleen pohjoiseen kahdeksan metrin matkalta. Koeojan tarkoituksena oli selvittää kalmiston laajuutta ja rajoja Ristimäen pohjoisosassa.

Pääasiallinen tutkimusalue avattiin vuosina 2011 ja 2012 avattujen alueiden 4E ja 4E (2012) itäpuolelle. Tutkimusalueen 4E (2013) tarkoituksena oli selvittää aikaisempina vuosina esiin osittain kaivetun kivijalan laajuutta, ikää ja luonnetta. Paikalle avattiin tasokaivausalueutta yhteensä 53,5 neliometriä.

Lisäksi avattiin kahden neliömetrin kokoinen tutkimusalue vuoden 2010 koeojan 1A laajennukseksi ruutuihin 197-198/797 sekä kolme neliömetrin kokoista koekuoppaa, joista kaksi sijoitettiin mäen itäreunan läheisyyteen ja yksi mäen läpi kulkevan tieuran kohdalle.

Uudet tutkittavat alueet nimettiin seuraavasti: koeojan pohjoisosa ruutujen 185/809–192/809 alueella koeojaksi 5N (2013) ja alue 4E (2011 ja 2012) itäpuolella alueeksi 4E (2013). Neliömetrin laajuisten koekuoppien numerointia jatkettiin juoksevasti aikaisemmista vuosista. Ruutuun 185/817 kaivettu koekuoppa nimettiin koekuopaksi 8 (kk8), ruutuun 180/821 koekuopaksi 9 (kk9) ja ruutuun 185/794 koekuopaksi 10 (kk10). Koeojan 1 pohjoisosan viereen avattu uusi alue nimettiin alueeksi 1A (ks. alueiden tarkemmat määrittelyt kaivaushavaintojen ja kuvan 1 sekä liitekartan 1 yhteydestä).

Yhteensä kaivausalueita avattiin 66,5 m<sup>2</sup>, josta vain osa tutkittiin vuoden 2013 aikana pohjaan.

Ristimäkeä ympäröivät pellot olivat kaivausajankohtana kiinni, joten pintapoimintaa voitiin tehdä vain rajallisesti. Epäedullisista havainto-olosuhteista huolimatta sänkipelloilla harjoiteltiin pintapoimintaa sekä ohjatusti Mattilan kuppikivi 1:n ympäristössä että opiskelijoiden toimesta muualla myös itsenäisesti. Peltolöytöjä oli kerätty Ristimäen ympäristöstä satunnaisesti myös jo aikaisemmin kevään 2013 aikana. Pintapoimintahavainnot on esitetty tarkemmin luvussa 3.6.

#### **2.4. Kaivaus- ja dokumentointimenetelmät sekä löytöjen talteenotto**

Ylin sekoittunut pintamaa poistettiin kaikilta kaivausalueilta lapioilla viistäen ja esiin näin saadut tasot siivottiin kaivauslastoilla. Varsinaiset kaivauskerrokset kaivettiin lastoilla ja tarvittaessa käyttämällä erikoistyövälineitä. Metallinilmaisinta (C-Scope 1220XD) käytettiin kaivausalueella ennakoivasti ennen kerrosten kaivamista osoittamaan esiin mahdollisesti tulevien metalliesineiden sijaintia, jotta ne pystyttäisiin kaivamaan äärimmäistä varovaisuutta noudattaen esiin. Tutkimuksissa hyödylliseksi osoittautui myös maanäytekaira, jonka sylinterin halkaisija oli 15 mm – kairalla kyettiin hakemaan kivijalkaan ja muihin rakenteisiin kuuluneita kiviä sekä arvioimaan kulttuurimaakerrosten syvyyttä maata varsinaisesti kaivamatta.

Kaivauksilla käytettiin seuraavaa kerros- ja tasojärjestystä: turve/pintakerros ja 0-kerros (pääas. ohut pintakasvillisuus ja sitä seuraava sekoittunut juuria sisältänyt sekoittunut humuksensenkainen multa/hiekka), taso 1, kerros 1, (taso 1,5, kerros 1,5), taso 2, kerros 2 jne. Kerrokset olivat 5 tai 10 cm paksuisia (esim. tasojen 1 ja 2 väli kaivettiin kahtena 5 cm kerroksena; ”välitaso” dokumentoitiin ja löydöt otettiin talteen normaalin kerroksen tapaan (siis esim.: kerros 1, taso 1,5, kerros 1,5, taso 2, kerros 2). Välitasot esimerkiksi tasokaivausalueella saatettiin kaivaa vielä kahtena noin 2,5 cm kerroksena, mutta näistä tehdyt löydöt ja havainnot yhdistettiin jälkityövaiheessa yhdeksi 5 cm kerrokseksi. Kaivetut kerrokset dokumentoitiin kirjallisesti ja tasot dokumentoitiin kuvaamalla. Osa tasoista dokumentoitiin myös piirtämällä joko paperille taittomittoja tai piirustuskehikkoa apuna käyttäen tai takymetriä hyödyntäen. Kenttäkarttojen mittakaava oli 1:25/1:50. Piirrettäessä kaikki maalaji- ja värierot sekä noin 3 cm halkaisijaltaan olevat ja tätä isommat kivet pyrittiin dokumentoimaan tasokarttoihin. Korkeusvaaituksissa käytettiin takymetriä. Tutkimusalueiden pinta- ja tasovaaituslukemat on esitetty kootusti raportin kartoissa 6 ja 7.

Tasot ja yksityiskohtat dokumentoitiin kuvaamalla mustavalko- ja diafilmeille (käytetyt kamerat Canon EOS 500N ja Canon EOS 500, diafilminä Fujichrome Sensia 200 ja 400 sekä mv-filminä Kodak T-Max 400 TMY) sekä digitaalikameralla (Nikon D80 ja D7000). Taso- ja yksityiskohtakuvien lisäksi kaivausten aikana otettiin runsaasti yleis- ja työkuvia. Filmien kehityksen jälkeen kävi ilmi, että kaikki mustavalkonegatiivit epäonnistuivat mustavalkokuvaan varatun kameran filminsiirron ollessa epäkunnossa ja filmien ylivalottuessa. Diapositiivit on luettelointi Turun yliopiston arkeologian oppiaineen kokoelmiin päänumerolle TYA 372 ja digitaalikuvat päänumerolle TYA 41. Kaikki tämän raportin kuvat ovat allekirjoittaneen ottamia, ellei kuvateksteissä tai luetteloissa toisin mainita.

Vuonna 2010 aloitettua Ristimäen yleiskartoitusta jatkettiin myös vuonna 2013. Eri vuosien mittausaineistosta koottu yleiskartta on raportin karttana 1. Toistaiseksi vain osa saarekkeen pinnasta on tarkasti pintavaahtu ja alueen tarkkaa kartoitusta onkin tarkoitus jatkaa myös tulevaisuudessa.

Kaivaustenaikainen mittausdokumentointi, mm. yleiskartoitus, pinta- ja tasovaaitukset sekä löytöjen paikoilleen mittaaminen, tehtiin takymetrin avulla. Käytössä oli tallentimella varustettu takymetri Topcon GTS-212. Kaikista löydöistä mitattiin x, y ja z -koordinaatit; näiden tietojen lisäksi löytöpusseihin merkittiin löytökerros ja maalaji sekä mahdollinen maayksikkö ja/tai muita huomioita.

Kaikki löydetyt esineet otettiin talteen pintakerroksista löytyneitä täysin resentejä löytöjä myöten, jotta myös alueen nuorempi maankäyttö voitiin luotettavasti dokumentoida. Jälkitöissä osa ajallisesti nuorista löydöistä jätettiin kuitenkin luetteloimatta kokoelmiin – myös näistä luetteloimattomista löydöistä on raporttiin tehty sanalliset huomiot. Massalöytöaineistoa (pääasiassa palanut savi, savikuona ja savitiiviste) lukuun ottamatta löydöt pyrittiin ottamaan talteen yksitellen x, y ja z -koordinaatit mitaten. Massalöytöaineisto otettiin talteen kaivausruuduittain neliömetrin ja kaivauskerroksen tarkkuudella. Massalöytöaineiston joukosta tunnistettiin jälkitöiden yhteydessä jonkin verran keramiikkaa sekä muita tarkempaa talteenottoa vaatineita löytöjä, jotka kaivaustilanteessa oli otettu talteen ainoastaan kaivausruudun tarkkuudella.

Aikaisempien vuosien tapaan kaikki maa-aines seulottiin pintamaan humuspitoista maata lukuun ottamatta. Seulominen tapahtui ruuduittain tai pienemmän ruudun osan, yleensä neljänneksen, mukaisesti, jolloin osa seulalöydöistä pystyttiin määrittämään tarkemmin kaivausruudun sisällä. Seuloissa hyödynnettiin kahta eri silmäkokoja – tiheämpää silmäkokoja käytettiin etenkin rakennuksen kivijalan sisällä; lisäksi alueella 4E (2013) kivijalan sisäosien maan seulonnassa ja koekuopassa 10 sekä alueella 1 käytettiin tarkkuusseulonnassa apuna maaperän raekoon määrittelemiseen käytettävää seulasarjaa. Seulontapaikoille, maan pinnalle seulotun maa-aineksen alle, asetettiin rakennusmuovia toistaiseksi kaivamattomien maakerrosten sekoittumisen estämiseksi.

Löydöt on talletettu Turun yliopiston arkeologian oppiaineen kokoelmiin tunnuksella TYA 900:1-604. Kaikki konservointia vaativat esinelöydöt toimitettiin Turun museokeskuksen konservointiyksikköön röntgenkuvausta ja konservointia varten.

Löytöjen alanimerointi noudattaa seuraavaa järjestystä. Vuoden 2013 löydöt on jaettu tutkimusalueittain kuuteen osaan: alueeseen 4E (2013) (:1-460), koejoaan 5N (2013) (:461-539) ja koekuoppaan 8 (:540-546), koekuoppaan 9 (:547-556), koekuoppaan 10 (:558-568) sekä alueeseen 1A1 (:569-604). Edellä mainittujen tutkimusalueiden sisällä löydöt on pyritty järjestämään löytöluokkiin (metalliesineet, saviastian palat, palanut savi jne.). Löytöjen luetteloinnissa noudatetaan tämän jälkeen ruutu- ja kerrosjärjestystä (koeajat ja alue 4E). Ruutujen ja kerrosten sisällä löydöt on luetteloitu paikallisessa koordinaatissa etelästä pohjoiseen ja lännestä itään. Löytöluettelon huomautuksissa tai lisätiedoissa on tarvittaessa esitetty tarkempia löytötietoja ja muita tarkentavia huomioita.

Tutkimusten yhteydessä otettiin runsaasti maa- ja hiilinäytteitä. Kaikista kerroksen 1,5 ja 2 kaivausruuduista otettiin järjestelmällisesti 1 litran maanäyte. Lisäksi esiin tulleista anomalioista otettiin hiili- ja maanäytteitä. Maanäytteistä osa on jo analysoitu (ks. esim. liitteenä 3 oleva Mia Lempiäinen-Avcin makrofossiilianalyysi) ja osa tullaan analysoimaan myöhemmin. Talteen otetuista hiilinäytteistä sekä makrofossiilianalyysien aineistoista tullaan tekemään radiohiiliajoituksia. Osasta maanäytteistä on tehty myös AAS-analyysejä, joilla pyrittiin havainnoimaan tutkimusalueen maaperään kokonaan korrosioituneita kupari- ja hopeaesineitä.

Pohjaan kaivetuiksi tulkituille alueille tehtiin koepistoja sekä kairauksia asian varmistamiseksi. Kaivausten päättyessä pohjaan kaivamattomien kaivausalueiden pohjalle asetettiin suodatinkankaat ja kaikki alueet täytettiin kaivetuilla maamassoilla sekä alueiden maanpinta entisöitiin. Osa kaivausalueiden rajoja merkitsevistä puupaaluista lyötiin maan sisään ja jätettiin paikoilleen, ja näiden lisäksi kaivausalueiden päätyihin maan sisään merkiksi asetettiin 3” pituisia rautanauloja merkiksi tulevia tutkimuksia varten.

## **2.5. Lisäys vuoden 2012 kaivaushavaintoihin**

Vuoden 2013 kaivausten aikana tuli kaivausvälineiden yhteydestä esiin kenkälaatikollinen elokuussa 2012 talletettuja löytöjä, joita ei oltu huomioitu vuoden 2012 tutkimusraportissa. Nämä esiin tulleet löydöt talletettiin Turun yliopiston arkeologian oppiaineen kokoelmiin tunnuksella TYA 901:1-92. Aineisto sijoittuu vuoden 2012 kaivausalueille 5S (:1-52), 4E (:53-73) ja 5N (:74-92) kerrokseen 0 ja 1. Löytöaineistossa on massalöytöjen (palanut savi ja savitiiviste) lisäksi pintakerroksista esiin tullutta modernia tiiltä, sintraantunutta savea, rautakautista punertavaa ja harmaata, osittain kiillotettua keramiikkaa, neljä rautanaulaa alueelta 4E (2012) sekä kaksi mahdollista kivilaji-iskosta. Näistä kaikki konservointia vaativat esinelöydöt toimitettiin Turun museokeskuksen konservointiyksikköön röntgenkuvausta ja konservointia varten. Aineisto ei tuo tutkimusalueiden kokonaiskuvaan juurikaan muutoksia. Vuoden 2012 palaneen saven osalta on Joonas Kinnunen tehnyt saven spatiaalista analyysia täydentävän tarkastelun (liite 4).

### 3. Kaivaushavainnot 2013

#### 3.1. Alue 4E (2013)



Kuva 2. Tutkimusalue 4E (2013) ennen raivausta ja pintamaan poistoa. Etualalla vuosien 2011 ja 2012 tutkimusaluetta (vaaleampi aluskasvillisuus). Kuvattu koilliseen.

Vuoden 2013 tutkimusten pääasiallinen kaivausalue avattiin vuosina 2011 ja 2012 avattujen alueiden 4E ja 4E (2012) itäpuolelle. Uuden tutkimusalueen 4E (2013) tarkoituksena oli selvittää aikaisempina vuosina esiin vain osittain länsiosastaan kaivetun kivijalan laajuutta, ikää ja luonnetta.

Tutkimusalue sijoitettiin rakennuksen oletetun koon perusteella pääasiallisesti x-akselilla ruutujen 168-175 ja y-akselilla ruutujen 810-817 väliselle alueelle niin, että osa tästä alueesta oli vuoden 2011 tutkimusaluetta ja osa (kaakkoiskulma ja ruutuja pohjoisosassa) jäi kokonaan avaamatta. Näiden lisäksi alue ulottui ruutuihin 176/816 ja 167/812 (0,5 m<sup>2</sup>). Paikalle avattiin tasokaivausaluetta yhteensä 53,5 neliömetriä (ks. kartat 2 ja 3). Aikaisempien vuosien tutkimusalueita ei otettu esille ruutuja 168-169/810-811 lukuun ottamatta; mutta tätäkään avattua aluetta ei vuoden 2013 kaivausten aikana tutkittu aikaisempaa syvemmälle.

Tulevalla tutkimusalueella kasvoi muutamia haapoja, jotka kaadettiin pois tutkimusten tieltä. Ennen pintamaan poistoa ei tällä hyvin tasaisella ja lähinnä kieloa kasvavalla alueella voitu havaita merkkejä maan pinnalle erottuvista kiveyksistä tms. rakenteista kuin aivan itäosassa ruutujen 172-173/815 kohdalla, jossa tavattiin muutamia

sammaloituneita kiviä säännölliseltä vaikuttaneessa muodostelmassa hieman alle neliömetrin kokoisella alueella. Ennen pintamaan poistoa kivirakenne vaikutti lähinnä pyöreähköltä tai pyörityneeltä suorakaiteelta, jossa rakenteen keskikohta oli reunojen kivistä johtuen hieman kuopalla – syvennyksessä kasvoi mäen ainoa villiruusu (ks. kuva seur. sivulla). Tutkimusalue rajoittui idässä halkaisijaltaan lähes nelimetrisen kiviröykkiöön. Mainitun kiviröykkiön ikää tai luonnetta ei vuoden 2013 tutkimusten aikana pyritty selvittämään. Pelloilta tuotu tai röykkiöön alun perin kuulunut mutta myöhemmin siirretty noin 70 cm pitkä, 45 cm leveä ja 40 cm korkea kivi ruudun 170-171/816 kohdalla oli pintaturpeen päällä, joten se poistettiin ennen alueen kaivamista; myös muutamia muita tätä pienempiä ja selvästi resenttejä, humuksen päällä röykkiön reunoilla olleita kiviä poistettiin pintakasvillisuuden raivauksen yhteydessä.



Kuva 3. Tutkimusaluetta 4E (2013) pintavaaitaan. Kuvassa Joonas Kinnunen (vas. takymetrin takana) ja Lara Kleinheyer (pitelemässä prismaa). Kuvattu koilliseen.

### ***Pintamaa, kerros 0 ja taso 1***

Ensimmäisenä ohut pintakasvillisuuskerros ja sitä seurannut runsasjuurinen ja humuspitoinen pintamultakerros poistettiin lapioilla viistämällä ja pohjaosaltaan kerros viimeisteltiin lastoilla. Tämän pintakerroksen poistamisen jälkeen aluetta ryhdyttiin kaivamaan vain lastoja käyttäen. Kaadettujen puiden kannot ja juurakot estivät paikoin ruutujen kokonaisvaltaisen kaivamisen – kantoja ja kookkaampia juuria poistettiin varovasti kaivausten edetessä ja syvemmälle kaivettaessa. Heti pintamaan poiston yhteydessä alkoi esiin tulla runsaasti kookkaita, rakennuksen kivijalkaan kuuluneita kiviä. Rakenteeseen kuuluviksi tulkittujen kivien koko vaihteli noin 25 cm läpimittaisesta aina 65 cm kokoiseen kiveen. Näiden kivien pinnat olivat melko tasaiset ja myös kivien

pintalukemat osuivat aikaisempien vuosien tapaan muutamien senttien tarkkuudella samalle korkeustasolle. Tutkimusalueen itäreunalla jo ennen pintamaan poistoa havaittu säännöllinen kivirakenne oli ylimmillään noin 15–20 cm esiin kaivettua kivijalkaa ylemmällä korkeustasolla.



Kuva 4. Ainoat maan pinnalle erottuneet, sammaloituneet kivet tutkimusalueella 4E (2013) ennen pintamaan poistoa. Maan poiston jälkeen paikalta paljastui kookas kivirakenne. Kuvattu eteläkaakkoon.

Pintamaasta, lähinnä muutaman ensimmäisen senttimetrin syvyydestä pinnasta mitattuna, tuli esiin jonkin verran resenttiä löytöaineistoa, kuten valkoinen posliiniastian palanen ruudun 170/816 kaakkoisneljänneksestä, modernia tiiltä (:447, 448, 449, 450, 451, 452, 454, 455-457) ruuduista 168/812, 170/816, 170/817, 171/816, 172/815, 173/810, 173/816, 173/817, 174/812 ja 174/816, keltainen, muovista valmistettu pyykkipoika ruudusta 173/811, kirkkaan tasolasin fragmentti (:444) kiveyksestä ruudun 173/816 alueelta (samasta yhteydestä multamaasta löytyi myös muutamia hippuja hiiltä kivien välistä), ruudusta 174/811 rautahaka ja ruudusta 175/814 metallinen repäisykorkki (merkki Aurinko Grape). Kaikkia mainittuja löytöjä ei talletettu kokoelmiin.

Hieman syvemmältä pintakerroksesta, sekoittuneesta humuspitoisesta ja tummanruskeasta hiekkamaasta löytyi kaikkiaan yhdeksän palaa mustaa tai harmaata, joskus vaaleanruskeaa keramiikkaa (:127-133, ruudut 168/815, 170/812, 170/813, 170/814, 171/814, 173/817, 174/815). Osa saviastian paloista oli selvästi kiillotettua, rautakauden lopulle perinteisesti ajoitettua keramiikkaa. Nuorempaa keramiikkaa, kuten punasavi- tai kivisavikeramiikkaa, ei tavattu lainkaan. Lisäksi löydettiin kaksi mahdollista kvartsiesinettä, kvartsikaapimen teelmäksi tulkittu esine (:421) ruudusta 174/813 ja kvartsiterä (:422) ruudusta 174/814. Pääosa massalöytöaineistosta koostui



aikaisempien vuosien tapaan palaneesta savesta ja savitiivisteestä, joita löytyi jokaisen kaivausruudun alueelta varsin runsaasti (yhteensä 677 kpl, n. 220 g).

Rautanauvoja ja niiden katkelmia löydettiin kaikkiaan kahdeksan kappaletta (:49-55). Naulat keskittyivät pääasiassa kivijalan kivien yhteyteen, vaikkakin niitä löytyi myös rakennuksen kivijalan sisältä. Pieni rautainen kirstun tai lippaan kahva (:37), jonka päät oli taivutettu sisäänpäin, löytyi kivijalan sisältä ruudun 173/810 alueelta ja rautaisen aspin (:38) katkelma ruudusta 171/814. Sulaneen pronssin kappaleita (:23-25) löytyi yhteensä 3 kpl ruuduista 168/815, 173/813 ja 174/816. Heikkokuntoisen hopearahan (:1) fragmentti löytyi rakennuksen kivijalan sisältä kohdasta  $x=170,72$ ,  $y=812,30$ . Raha osoittautui gotlantilaiseksi, 1100-luvun lopulla lyödyksi hopearahaksi.

Pintamaan poiston yhteydessä kävi nopeasti ilmi, ettei rakennuksen kivijalka muodoltaan noudata suorakaidetta, vaan se on kuulunut kaksiosaiseen rakennukseen: itäosan huone oli länsiosasta esiin saatua isompaa huonetilaa selvästi pienempi (mitoista ja tulkinnoista ks. esim. kartat 2-3 ja Ruohonen 2013b). Kaikki kerroksesta esiin tulleet kivet jätettiin paikoilleen, paitsi ruutujen 174/814-815 alueella, josta poistettiin muutamia kiveykseen kuulumattomia nyrkinkokoisia kiviä. Kerroksen pohjalla noin 10–16 cm syvyydellä pintamaasta maa oli kivijalan sisällä kauttaaltaan ruskeaa ja vielä paikoitellen humuspitoista hiekkamaata. Ruudussa 172/813 tavattiin jonkin verran hiiltä ruudun keskiosassa ja hiilen hippuja tuli esiin myös kivijalan kohdalta ruudusta 174/814; näitä ei otettu humuspitoisesta pintamaasta johtuen talteen, sillä niiden kuuluminen rakenteisiin ei ollut selvää. Rakenteen ulkopuolella esiin oli samalla syvyydellä saatu esiin sisäosia jonkin verran vaaleamman ruskea hiekka. Kerrosta kaivettaessa otettiin esille myös 4 m<sup>2</sup> alalta (ruudut 168-169/810-811) vuoden 2011 kaivausalueelta (tuolloin kaivettuun ja harsolla merkittyyn syvyyteen saakka). Esiin saatu taso 1 dokumentoitiin sanallisesti, kuvaamalla sekä laserkeilaimella.



Kuva 5. Alueella 4E (2013) olevaa kivijalkaa saatu pintaosistaan osittain esiin. Tutkimusalueella Lara Kleinheyer ensimmäisenä löytyneen rahan (:1) kohdalla. Kuvattu lounaaseen.



Kuva 6. Alue 4E (2013) tasossa 1 pintaamaan poiston jälkeen. Etualalla mustan harson alla vuoden 2011 tutkimusalueetta. Taustalla kivijalkaan kuulumaton kiviröykkiö. Kuvattu koilliseen.

### *Kerros 1 ja taso 1,5*

Kaivettu maa oli kerroksessa pintaosistaan vielä paikoittain tummaa humuksensekaista hiekkaa, osin ruskeaa hiekkaa. Kerroksen alaosassa etenkin kaivausalueen länsilaidassa kaksiosaisen rakennuksen isomman huoneen alueella tavoitettiin keski- ja vaaleanruskea, lähes kivetön ja melko tiivis ruskea hiekka. Kerrosta kaivettaessa esiin tuli lisää rakennuksen kivijalkaan kuuluvia kiviä. Rakenne vaikutti säilyneen varsin ehjänä siitakin huolimatta, että kiviä tuli esiin varsin läheltä maan pintaa ja paikalla tiedetään laidunnetun 1970-luvun alkuun asti. Vaikutti lisäksi siltä, että länsiosan isomman huonetilan poikki on kulkenut harvempi kivirivi, jonka korkeustaso vastasi kivijalan kiviä – osa rivin kivistä oli saatu esiin jo 2011 ja 2012 tutkimusten aikana. Tämä kivirivi tulkittiin lattian tukikiveykseksi. Kivijalan ulkopuolella maa oli sisäosia vaaleammanruskeaa, sekoittunutta ja jonkin verran karkeampaa hiekkaa.

Kivijalan kulun ja sen reunojen selvittämiseksi kaivausaluetta laajennettiin 0,5 m<sup>2</sup> ruutuun 167/812; alue kaivettiin tasokaivausalueen tavoin kerroksina tasoon 1. Ruudusta ei paljastunut lisää rakenteisiin kuuluneita kiviä.

Hiiltä, nokimaata ja hiiltynyttä puuta tavattiin kerroksesta hyvin vähän. Hiiltä oli yksittäisinä hippuina siellä täällä rakennuksen sisä- ja ulkopuolella, mutta ne eivät poikkeuksetta muodostaneet mitään merkittäviä keskittymiä. Alueen koilliskulmassa, kiveyksen ulkopuolella kannon lähellä kohdassa  $x=175,15$  ja  $y=816,70$  (keskikoordinaatti) tavattiin kookkaampi, noin 20 cm pitkä ja 6–8 cm leveä hiilikeskittymä, jossa hiiltyneen puujäänteiden syyt kulkivat lähes koillislounaissauntaisesti (eli kivijalan pitkän sivun suuntaisesti). Ruudussa 173/810 ja tämän itäpuolella hiiltä havaittiin muuta runsaammin hippuina. Selkeistä hiilikeskittymistä otettiin hiili- ja maanäytteet myöhempiä analyysejä varten. Lisäksi jokaisesta kaivausruudusta otettiin talteen litran maanäyte.

Rakenteisiin kuuluneita kiviä ei poistettu tai siirretty pois paikoiltaan. Poikkeuksen tähän tekivät vain kaivausalueen itäpuolella sijaitsevan röykkiön kivet, joista osa ulottui tasokaivausalueelle – niitä poistettiin kaivausalueen ruuduista 171/817 ja 172/817; kivet sijaitsivat vanhan pintakerroksen päällä (ts. kivien alla havaittiin humuskerros), eivätkä ne ajallisesti ole voineet olla paikoillaan juurikaan ennen 1900-lukua.

Suurin osa kerroksen löytöaineistosta oli palanutta savea ja savitiivistettä (noin 3680 kpl, yht. n. 1960 g). Massalöytöaineiston lisäksi alueelta löytyi lukuisia sirpaleita käsintehdystä ja koristelemattomasta todennäköisestä rautakauden tyyppin keramiikasta (:134-163); palat olivat hiekkasekoitteisia ja niiden väri vaihteli vaaleanharmaasta punertavaan ja lähes tummanharmaaseen; joukossa oli myös reunapaloja ja osa astioiden ulkopinnoista vaikutti kiillotetulta. Nuorempi keramiikka puuttui jälleen täysin.

Kivijalkaan selvästi liittyvät löydöt koostuivat lähinnä rautanauloista (:39-43, 45, 56-104). Rautanauvoja tai naulojen katkelmia kerroksesta löytyi kaikkiaan 55 kappaletta. Nauvoja löytyi sekä rakenteen sisältä että sen ulkopuolelta, joskin suurin osa nauloista oli kivijalan välittömässä läheisyydessä tai kivijalkaan kuuluvien kivien välissä.

Sulanutta pronssia tuli esiin aikaisempaa enemmän, yhteensä 10 kappaletta (:27-33; paino yht. 38 g). Kappaleet olivat epämääräisen muotoisia, todennäköistä jätettä pronssivalusta. Kolme pronssin kappaletta löytyi hyvin läheltä toisiaan ruudun 170/812 lounaisneljänneksestä. Pronssilöydöistä yksi (:22) on mahdollisesti esineen pieni fragmentti, mutta esinettä ei ole kyetty tarkemmin tunnistamaan.

Kivijalan vierestä sen ulkopuolelta kohdasta  $x=175,46$  ja  $y=812,66$  löytyi rautainen kannus (:44), joka tyypiltään on todennäköisesti rakennusta nuorempi, mutta saattaa ajoittua keskiaikaiseksi. Mielenkiintoisena löytöryhmänä voidaan pitää hopearahoja tai niiden fragmentteja (:2-12), joita kivijalan sisältä tästä kerroksesta löytyi kaikkiaan 11 kappaletta. Rahojen löytökerros oli rakennuksen lattiatasoksi tulkittu täysin kivetön ja ruskea, tiivis hiekkakerros. Kerroksen rahalöydöt keskittyivät kaksiosaisessa rakennuksessa huoneiden rajalle, sen molemmin puolin. Rahat olivat erittäin heikossa kunnossa ja jo löydettyä usein hajonneet useaan osaan. Rahojen tunnistamista kaivaustilanteesta helpotti se, että maa niiden ympärillä pienellä alueella oli selvästi muuta kaivausaluetta tummempaa ja harmaampaa.



Kuva 7. Alue 4E (2013) tasossa 1,5. Oikealla alhaalla harsolla peitettynä osa vuoden 2011 kaivausalueesta. Kuvattu koilliseen.

Sekoittuneista maa-aloista löytyi vielä jonkin verran resenttiä löytöaineistoa. Ruskean pullolasin kappale (:446) löytyi ruudussa 172/817 olevan kiveyksen kohdalta; esineen kappale löytyi puun juurakosta multamaan yhteydestä, eikä se liene muutamaa vuosikymmentä vanhempi. Samoin sirpale vihertävää tasolasia (:445) löytyi puun juurakosta röykkiön läheltä ruudusta 172/817. Modernia, punaista tiiltä löytyi

sekoittuneista maakerroksista humuspitoisesta maasta vielä yhteensä kolme palaa, ruuduista 168/812, 172/815 ja 172/817.

Ruudusta 173/815 löytyi hioin- tai liippakiven katkelma (:427). Ruudusta 171/815 löytyi lisäksi porfyyrinen kivilaji-iskos (:427) sekä kvartsiesineitä tai -iskoksia ruuduista 172/811, 172/813 ja 174/813 (:423-425) sekä vaaleanharmaan piin kappale (:426) ruudusta 171/815. Edellä mainittujen löytöjen ohella rakennusta edeltävään maankäytön vaiheeseen liittynevät myös lukuisat palaneen luun pienet fragmentit, joista saatiin talteen ruuduista 170/812, 171/814, 172/813, 173/811 ja 173/814 (:433-436).

Taso 1,5 dokumentoitiin sanallisesti, kuvaamalla, piirtämällä millimetripaperille (kartat 2-3) sekä laserkeilaimella.

### ***Kerros 1,5 ja taso 2***

Kaivettu maa oli pintaosistaan alueen 4E (2013) länsiosassa eli rakennuksen isomman huonetilan alueella lähes kivetöntä ja melko tiivistä ruskeaa hiekkaa, joka maanlaadun ja löytöjen perusteella oli rakennuksen todennäköistä lattiakerrosta. Maakerros saatiin kaivettua loppuun tutkimusalueen länsiosassa. Tämän kerroksen alta tuli esiin karkeampi keski- ja vaaleanruskea soransekainen hiekka, jossa alkoi esiintyä runsaammin myös kookkaampia, mutta pääasiassa vielä nyrkinkokoa pienempiä kiviä. Kivijalan ulkopuolella maakerros vaikutti paikoitellen samankaltaiselta jo edellisessä kerroksessa.

Kerroksen 1,5 ruudut saatiin tutkittua vain alueen 4E (2013) länsi- ja pohjoisosassa. Ruutujen 168-173/813-817 välisellä alueella ja ruudussa 174/817 kaivaus jätettiin edeltään kerrokseen ja tasoon 1,5. Rakennuksen pinta-alaltaan pienemmän huoneen pohjaa ei siis saatu kokonaan lattiatasostaan loppuun kaivetuksi. Rakenteisiin kuuluneita kiviä ei poistettu tai siirretty pois paikoiltaan.

Maa oli hyvin tasaisesti sekoittunutta, sillä hiiltä, nokimaata tai hiiltynyttä puuta ei kerroksesta juurikaan tavattu. Irtohipuista otettiin näytteitä talteen kaikkiaan kymmenen kappaletta. Lisäksi jokaisesta kaivausruudusta otettiin vähintään yksi litran maanäyte, monesta ruudusta useampi (esim. kivijalan sisä- ja ulkopuolelta omansa).

Kerrosta kaivettaessa kivijalan sisällä havaittiin runsaasti väriltään ympäröivästä ruskehtavasta hiekasta erottuvia hopeanharmaita, noin 1-2 cm halkaisijaltaan olevia pyöreitä läikkiä, jotka jatkuivat havaitusta tasosta maan sisään noin 0,5–2 cm syvyyteen. Jäljissä ei kuitenkaan tavattu niitä kaivettaessa lainkaan konkreettisia löytöjä. Anomalioita havaittiin useassa eri paikassa tutkimusalueen länsiosassa, ja niitä epäiltiin alkuun juurien tai lierojen aiheuttamiksi värjäytymiksi. Tutkimusten edetessä arveltiin värjäytymien olevan maahan kokonaan hajonneiden rahojen tai niiden fragmenttien paikkoja. Näitä mitattiin tarkasti paikalleen kerroksessa 1,5 muun muassa seuraavista kohdista:

x=171,80 ja y=811,15  
x=171,05 ja y=814,10  
x=170,80 ja y=810,40  
x=172,84 ja y=811,71  
x=171,56 ja y=811,75 ja z=23,98  
x=171,95 ja y=812,92 ja z=24,03  
x=170,65 ja y=812,45  
x=170,35 ja y=812,10  
x=172,79 ja y=811,67 ja z=24,00

Myös muualla rakennuksen kivijalan sisällä, lähinnä sen länsiosassa nyt kaivetulla alueella, vastaavia anomalioita havaittiin, mutta näistä ei alkuun tehty tarkkoja havaintoja. Värjäytymien todellinen lukumäärä lienee noin kaksinkertainen dokumentoituihin nähden. Kolmesta viimeksi mainitusta värjäytymästä otettiin maanäytteet AAS-analyysiä varten viereisine ”puhtaan maan” verrokkeineen. Tarkoituksena on tutkia näytteiden kupari- ja hopeapitoisuudet mahdollisten rahojen tunnistamiseksi maaperästä.

Tunnistettavia hopearahoja ja niiden fragmentteja löytyi kerroksesta kaikkiaan kuusi kappaletta (:13-16, 18) lattiatasosta ja sen alaisesta kerroksesta, melko tiiviistä, kivettömästä ja ruskeasta hiekkakerroksesta. Rahalöydöt kerroksessa 1,5 keskittyivät isomman huoneen sisään sen koillisosaan.

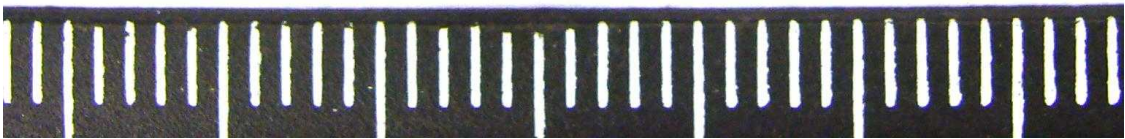
Suurin osa kerroksen löydöistä oli palanutta savea ja savitiivistettä, jota pinta-alaltaan pienemmästä kaivausalueesta huolimatta tavattiin myös selvästi edellistä kerrosta enemmän (noin 5642 kpl, yht. n. 3635 g). Massalöytöjen lisäksi alueelta löytyi edellisen kerroksen tapaan runsaasti saviastian paloja (:164-184, yhteensä 50 palaa, paino 37,5 g). Keramiikka oli vaalean- ja tummanharmaata, joskus myös punertavaa, käsintehtyä ja koristelematonta rautakauden tyyppin keramiikkaa.

Kivijalkaan selvästi liittyvät löydöt olivat rautanauvoja (:46-48, 105-125). Rautanauulat olivat pääosin kanta- tai varsikatkelmia, ja niitä löytyi kerroksesta kaikkiaan 24 kappaletta; näistä ruudun 167/812 puolikkaasta löytyi peräti viisi kantakatkelmaa. Nauvoja löytyi sekä rakenteen sisältä että sen ulkopuolelta, joskin suurin osa nauloista oli kivijalan ja kivijalkaan kuuluvien kivien läheisyydessä.

Sulanutta pronssia tuli esiin tästä kerroksesta vielä kolme kappaletta (:34-36; paino yht. 14,3 g). Pronssilöydöt keskittyivät 2013 kaivausalueen lounaisosaan. Lisäksi todennäköinen rautakuonan kappale (:126; paino 50 g) löytyi kivijalan sisältä kohdasta x=171,34 ja y=812,76. Pronssinen spiraalikoriste (:20), osa naisen esiliinan kulmakoristeiden kierukatähtösestä, löytyi paikasta x=173,20 ja y=810,88 sekä pieni yksittäisen pronssikierukan katkelma (:21) ruudun 174/814 koillisneljänneksestä. Viimeksi mainitut kuulunevat alueella sijainneisiin ja myöhemmin tuhoutuneisiin ruumishautoihin.

Ruudusta 170/811 löytyi myös kvartsi-iskos (:430) ja ruudusta 172/811 lisäksi mahdollinen kivilaji-iskos (:431). Palanutta luuta löytyi seitsemän pientä fragmenttia

(:437-443). Pii-iskos tai mahdollinen ydin (:429) tuli esiin ruudusta 170/811. Kerroksesta ei löytynyt lainkaan resenttejä löytöjä.



Kuva 8. Kivijalan sisältä löytynyt naisen esiliinan kulman kierukkakoriste (TYA 900:20). Kuva Aki Arponen.

Kaivettujen alueiden osalta taso 2 dokumentoitiin sanallisesti ja kuvaamalla. Kerrosta ei kaikkialla kaivettu pohjaan ja sen kaivamista tullaankin myöhemmin jatkamaan. Ennen peittämistä asetettiin kaivetuille alueille suodatinkangas.



Kuva 9. Alue 4E:n (2013) itäosa. Kivijalan itäpuolen pienempi huone ja huoneen itäpään keskellä oleva korkeampi kivirakenne kaivaustasossa 2. Kuvattu pohjoisluoteeseen.

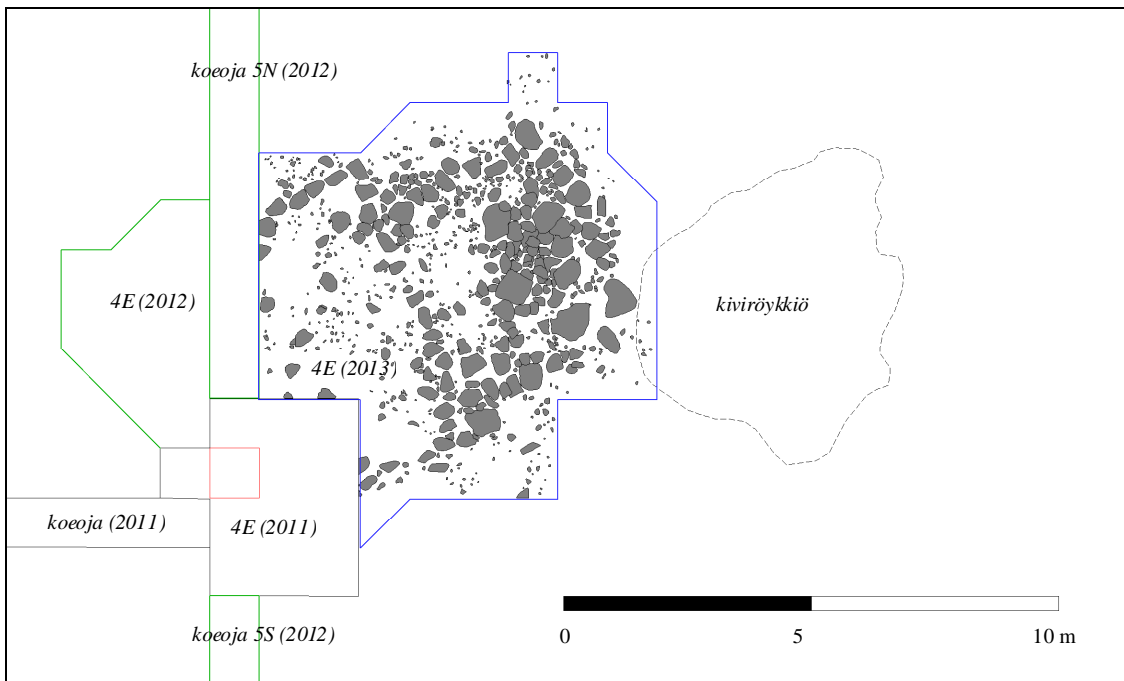


Kuva 10. Alue 4E:n (2013) itäosan kivirakenne lähikuvassa tasossa 1,5. Rakenne koostuu neljästä kookkaasta mahdollisesta nurkkakivistä sekä näitä pienemmistä kivistä; rakenteen keskikohta on jonkin verran kuopalla. Kuvattu koilliseen.





Kuva 11. Alue 4E:n (2013) itäosa tasossa 2. Kuvassa oikealla rakennuksen suuremman huoneen itäosa ja vasemmalla pienempi huone kivirakenteineen. Kuvattu kaakkoon.



Kuva 12. Tutkimusalue 4E (vuosina 2011-2013 avatut alueet) lähiympäristöineen. Karttaan merkitty vuoden 2013 alueen 4E esiin saadut kivet tason 1,5 kartoituksen mukaan. Pohjoinen ylhäällä.

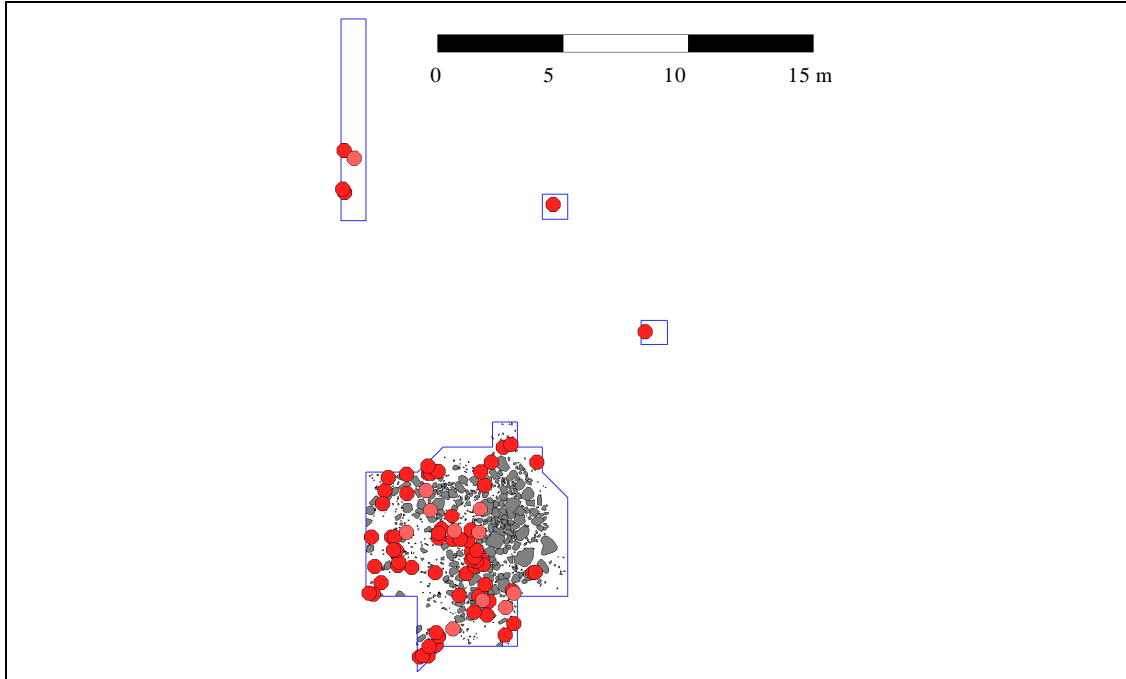
### *Yhteenveto ja muita huomioita*

Vuoden 2013 tutkimusten pääasiallinen kaivausalue avattiin vuosina 2011 ja 2012 avattujen alueiden 4E ja 4E (2012) itäpuolelle. Uuden tutkimusalueen 4E (2013) tarkoituksena oli selvittää aikaisempina vuosina esiin vain osittain länsiosastaan esiin kaivetun kivijalan laajuutta, ikää ja luonnetta. Tutkimusalue pyrittiin avaamaan arvioidun kivijalan alalta.

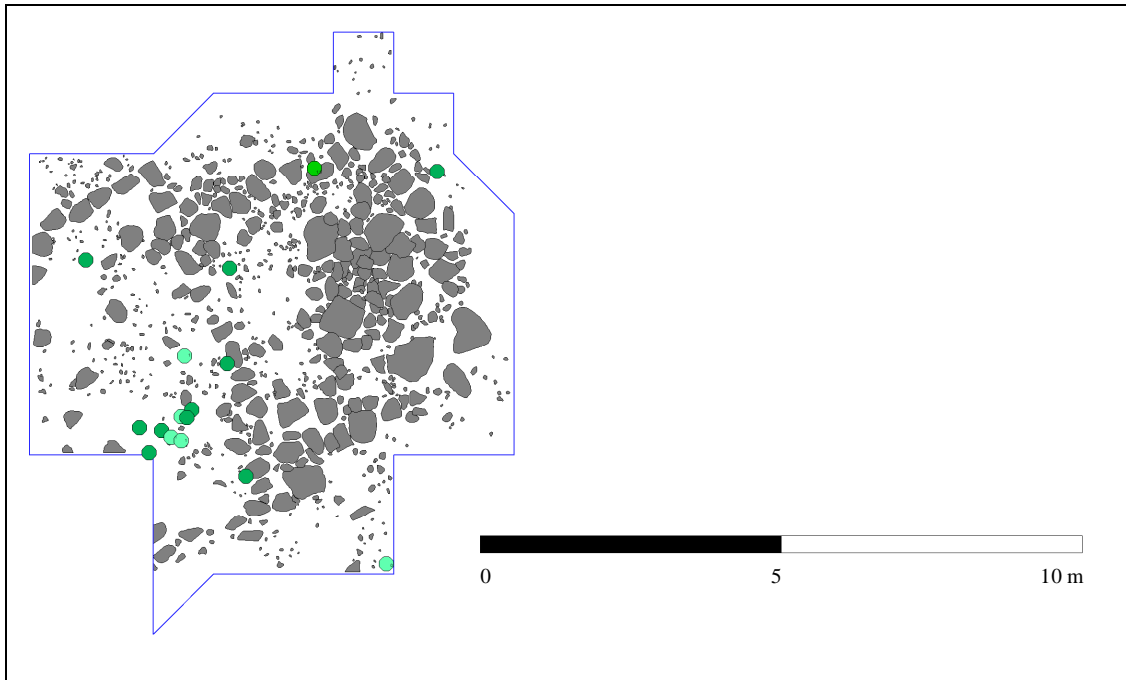
Paikalta saatiin esiin kaksiosaisen rakennuksen kivijalka. Kivijalan eteläseinän suunnaksi mitattiin 70/270 goonia ja huoneiden välisen seinälinjan suunnaksi 170/370 goonia. Kun tässä huomioidaan myös aikaisempien vuosien kaivaushavainnot, on suurempi, länsiosassa sijaitseva huone on muodoltaan lähes neliö ja ulkomitoiltaan noin 6 x 6 metriä. Tähän on liittynyt idässä pienempi huone, jonka koko on ollut noin 4,3 m (kaakko-luode) x 3,7 (lounas-koillinen). Länsiosan kookkaamman huoneen poikki on sen keskeltä kulkenut lattian todennäköinen tukikiveys – rakennuksessa olisi siis ainakin isomman huonetilan osalla ollut jossain vaiheessa lauta- tai lankkulattia.

Itäosan huonetilan itäpäädyssä (koillispäädyssä) on sijainnut kivijalkaa korkeammalle tasolle ulottuva kivirakenne, jonka kulmissa havaittiin muuta rakennetta kookkaammat nurkkakivet. Rakenne on säilynyt varsin kokonaisuutena, joskin osa pintaosan kivistä on voinut liikkua jonkin verran paikoiltaan. Rakenteen kooksi mitattiin noin 1,6 x 1,4 metriä, mutta nurkkakivien perusteella mitattuna se on saattanut olla tätä kookkaampikin. Rakenteen tutkimusta jatketaan tulevaisuudessa.

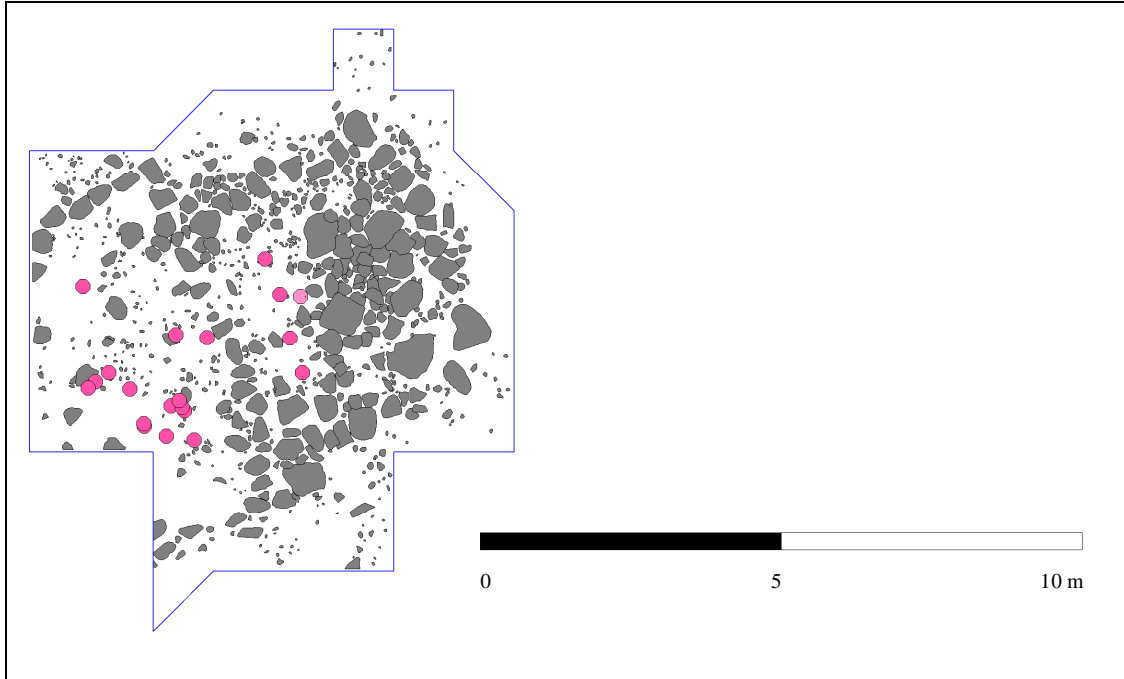
Rakennukseen selkeästi kuuluvista löydöistä mainittakoon lukuisat rautanaulat sekä hopearahat. Jälkimmäiset ajoittavat paikan käytön, tunnistettujen rahojen osalta, lähinnä 1100-luvun lopulle ja 1200-luvun alkuvuosikymmeneihin. Rahat liittyvät nimenomaan rakennukseen, sillä ne kaikki löytyivät lattiatasoksi tulkitusta maakerroksesta; yhtään rahaa ei ole löytenyt rakennuksen kivijalan ulkopuolelta. Palanut savi ja savitiiviste, kuten myös sulaneen pronssin kappaleet kuulunevat rakennusta varhaisempaan vaiheeseen; kaikkia näitä löytöryhmiä on löydetty myös kivijalan ulkopuolelta. Irtolöytöinä rakennuksen sisältä löytyneet pronssispiraalikoristeet liittyvät tuhoutuneisiin hautauksiin: paikalla tai ainakin sen läheisyydessä on siis mitä ilmeisimmin jo ennen rakennusta ollut ruumishautoja. Keramiikka-aineisto edustaa ns. rautakauden tyyppiä, eikä yhtään punasavi- tai kivilavakeramiikan kappaletta kaivausalueelta löydetty. Mahdollinen kivikautinen tai varhaismetallikautinen aineisto liittyy Ristimäen varhaisimpaan ihmistoimintaan. Rakennuksesta ei löytynyt lainkaan tiiltä, lasia tai laastia. Hiiltä ja nokimaata saatiin rakennuksen alalta esille hyvin niukasti – myös rapautuneet kivet puuttuivat lähes kokonaan. Näiden havaintojen perusteella vaikuttaisi siltä, ettei rakennus olisi palanut, vaan käytön loppumiseen liittyneitä syitä tulisi etsiä muualta.



Kuva 13. Levintäkartta löytyneistä rautanuloista tutkimusalueilta 4E (2013) ja 5N (2013) sekä koekuopista 8 ja 9. Pohjoinen ylhäällä.



Kuva 14. Pronssiesineiden ja sulaneen pronssin levintäkartta tutkimusalueelta 4E (2013). Pohjoinen ylhäällä.



Kuva 15. Levintäkartta rahoista ja rahojen fragmenteista tutkimusalueelta 4E (2013). Pohjoinen ylhäällä.

Vuoden 2013 kaivausten viimeisellä viikolla huomattiin, että pienemmän huonetilan kivijalan ulkopuolella, noin metrin, korkeintaan puolentoista metrin etäisyydellä siitä, kiersi pohjoisessa, idässä ja lännessä noin 50 cm levyinen hyvin matala ojamainen maastopainanne. Painuma vaikutti yhtenäiseltä, joskaan kivistä kiviröykkiön kohdalla ei sitä luonnollisestikaan pystytty havaitsemaan. Painauman luonne ei ole selvillä, mutta se saattaa liittyä rakennusta kiertäneeseen ojaan tms. Painauma havaittiin jo 2012, jolloin se rakennuksen pohjoispuolella kartoitettiin mahdollisina peräkkäin olevina hautapainanteina.



Kuva 16. Rakennuksen kivijalan eteläpuolella olevaa matalaa maastopainamaa (ks. maan pintaa kaivausalueen profilissa ja reunan ja maan pinnalla olevan irtokiven välissä) ruudun 169/816 kohdalla. Taustan kiivet kuuluvat kiviröykkiöön. Kuvattu itään.

Rakennus on tulkittu varhaiskristilliseksi, 1100- ja 1200-lukujen vaihteessa käytössä olleeksi kirkoksi (rakennuksesta ja sen luonteesta ks. artikkeli Ruohonen 2013b). Aluetta ei kaivettu pohjaan, joten kokonaiskuva rakennuksesta ja sen ikäasemasta esimerkiksi ympäristön ruumishautoihin nähden on vielä puutteellinen. Tutkimuksia rakennuksen koon, luonteen ja ajoituksen selvittämiseksi olisi syytä jatkaa myös tulevaisuudessa (alueen tähänastisista tulkinnoista ks. Ruohonen 2013a ja 2013b). Myös kivijalan ympäristöä on syytä tutkia nyt avattua aluetta laajemmin.

Täytön jälkeen rakennuksen itäpäädyn kivirakenteen kohdalle pystytettiin merkiksi puinen risti. Lisäksi rakennuksen nurkat merkittiin maastoon valkoisin metallikepin.



Kuva 17. Tutkimusalue 4E (2013) peitettynä. Rakennuksen itäpäädyn kivirakenteen kohdalle asetettiin puinen risti. Lisäksi rakennuksen äärikkäisten kulmien paikoille asetettiin valkoiset metallikepit. Kuvattu koilliseen.

### 3.2. Koeoja 5N (2013) (185,00-192,99/809-809,99)



Vuoden 2012 tutkimusalueen 5N pohjoispuolelle tasaiselle, hyvin loivasti etelään laskevaan metsämaastoon, avattiin pohjois-eteläsuunnassa kahdeksan metriä pitkä ja metrin leveä koeoja koordinaattien  $x = 185,00-192,99$  ja  $y = 809,00-809,99$  rajaamalle alueelle. Alkuun koeoja oli kuusi metriä pitkä, mutta sitä laajennettiin pian kahdella metrillä pohjoiseen eli yhteensä kahdeksaan metriin. Pohjoisessa koeoja rajoittui mäen poikki kulkevaan metsätiehen ja etelässä vuonna 2012 avattuun koeojaan 5N (2012).

Ennen pintamaan poistoa koeojan alueella ei erottunut painanteita tai rakenteita, vaan maan pinta oli varsin tasainen. Seulontapistettä järjestettäessä koeojan länsipuolella havaittiin maamehiläisten pesä, joka aiheutti seulapaikan siirtämisen ja muita erikoisjärjestelyjä koko kaivausten ajan.

Kuva 18. Koeoja 5N (2013) merkittynä maastoon ennen avaamista. Taustalla koeojasta 5N (2012) poistettu vanha täyttömaa. Kuvattu etelään.

#### *Pintamaa, kerros 0 ja taso 1*

Ohut noin 3–5 cm pintamaa poistettiin alueelta alkuun lapioilla viistäen. Tämän alta tuli esiin humuksensekainen sekoittunut tumma hiekka, jossa oli runsaasti juuria. Tätä kerrosta (kerros 0) poistettiin lapioilla ja osin kaivauslastoilla noin 15–18 cm syvyyteen asti, jonka jälkeen taso siistittiin kuvaamista varten (taso 1). Tasossa maa oli kauttaaltaan tummanruskeaa, osittain humuksensekaista hiekkaa. Koeojassa oli muutama kookkaampi, nyrkinkokoa isompi kivi, mutta kivet eivät muodostaneet mitään selkeitä rakenteita. Kaivausalueen itäprofiiliin meneviä tummemman sekoittuneen maan alueita, alustavasti mahdollisia hautaläikkiä, havaittiin ruuduissa 186/809 ja 190/809.

Sekoittuneesta pintakerroksesta ruudusta 185/809 löytyi noin 5 cm syvyydestä vaaleanharmaasta metallista valettu pieni reunapala mahdollisesta lehmänkellosta (:461), moderni pieni tiilenkappale (:539), paloja vaaleankellertävästä fajanssista ja tummanharmaata keramiikkaa (:469-470) sekä runsaasti savitiivisteiden ja palaneen saven

paloja (:478-479). Ruudusta 186/809 tuli esiin ainoastaan muutamia paloja palanutta savea (:480), ruudusta 187/809 löytyi rautanaulan varren katkelma (:462), palanutta savea ja savitiivistettä (:481-482). Tästä pohjoiseen, ruuduista 188-192/809 saatiin talteen vain savitiivistettä ja palanutta savea (:483-490).

### ***Kerros 1, taso 1,5, kerros 1,5 ja taso 2***

Kerros 1 oli pintaosistaan yhä humuksensekaista hiekkamaata, joka kaivettiin kahtena noin 5 cm teknisenä kerroksena (kerrokset 1 ja 1,5).



*Kuvat 19 ja 20. Koeoja 5N (2013) tasossa 1 (vasemmalla) ja tasossa 1,5 (oikealla). Kuvattu etelään.*

Maa oli kerroksessa kauttaaltaan ruskean erisävyistä hiekkaa, jonka pintaosissa tavattiin vielä humuksensekaista maata. Kerroksessa tavattiin jonkin verran tummemman hiekan värjäytymiä sekä aikaisempaa enemmän nyrkinkokoisia ja tätä pienempiä kiviä. Kiviä tavattiin erityisesti koeojan pohjoisosassa ruutujen 191-192/809 alueella tummemman maan yhteydessä sekä ruudussa 188/809 ruskeassa maassa. Kivet eivät muodostaneet mitään selkeitä rakenteita. Hiiltä tavattiin muutamista tummemman maan keskittymistä vain vähän. Ruutujen 191-192/809 kivikeskittymä ja tumman maan alue vaikutti lounaiskoillisuuntaiselta hautakuviolta.

Kerroksesta 1 tuli esiin löydöt :471-472, 491-504. Löydöt koostuivat pääosin palaneesta savesta ja savitiivisteestä. Ruuduista 185/809, 186/809 ja 192/809 löytyi yhteensä viisi keramiikan kappaletta; näistä yksi oli edellisen kerroksen tapaan pala vaaleankellertävää ja melko resenttiä fajanssia, mutta neljä oli vaaleanruskeaa ja punertavaa, hiekkasekoitteista ja koristelematonta keramiikan kappaletta (:471-472).

Kerrosta 1,5 kaivettaessa poistettiin useimmat kerroksen tasoon ulottuneista kivistä, sillä ne eivät muodostaneet mitään kiinteitä rakenteita. Syvemmälle kaivettaessa kivien määrä koeojan alueella väheni huomattavasti.

Kerroksesta 1,5 ei saatu esiin enää lainkaan resenttejä löytöjä. Kerroksesta löydettiin löydöt :467-468, 473-474, 505-520 ja 538. Palaneen saven ja savitiivisteiden ohella kerroksesta löytyi saviastian paloja ruuduista 185/809 (3 kpl, :473) ja 189/809 (2 kpl, :474). Keramiikka oli hiekkasekoitteista, tummaa tai tummanharmaata, osa pinnaltaan mahdollisesti kiillotettua rautakauden tyyppin keramiikkaa. Lisäksi kerroksesta löytyi kaksi savihelmää: ruudusta 186/809 (:467) tuli esiin punasavesta tehty, alkujaan lieriön muotoinen mahdollinen helmen kappale; esineen läpi kulkee noin 1 mm levyinen reikä. Selkeämpi varmasti savihelmeksi tulkittavissa oleva esine (:468) löytyi ruudusta 187/809. Kyseessä on pyörityneen nelikulmion muotoinen helmi, joka on sileäpintainen ja väriltään tummanharmaa. Helmessä on kaksi suoraa sivua, joiden läpi kulkee n. 1,5 mm levyinen reikä. Lisäksi löytyi pieni palaneen luun kappale (:538) löytyi ruudun 192/809 alueelta.

Kerroksesta 1,5 otettiin hiilinäyte tummasta hiilen- ja nokimaan keskittymästä kohdasta  $x=186,26$  ja  $y=809,23$ , todennäköisen haudan täyttömaasta. Kaikista kerroksen ruuduista otettiin myös maanäyte litran minigrip-pusseihin. Taso 1,5 dokumentoitiin sanallisten huomioiden lisäksi kuvaamalla, taso 2 myös kuvaamalla ja piirtämällä (kartta 4).





Kuvat 21 ja 22. Koeoja 5N (2013) tasossa 2 (vasemmalla) ja tasossa 3 (oikealla). Hautakuviot alkavat erottua selkeästi tasosta 4, noin 25-30 cm syvyydestä nykyisestä maan pinnasta mitattuna, lähtien. Kuvattu etelään.

### ***Kerros 2 ja taso 3***

Kerroksessa 2 koeojan maa oli pintaosistaan yhä tummanruskeaa sekoittunutta hiekkaa, jossa nokimaan ja hiilen määrä oli varsin pieni. Hiiltä havaittiin runsaimmin keskittymänä mahdollisen hautaläikän kohdalla ruutujen 191-192/809 alueella. Esiin tulevien uusien kivien määrä oli varsin vähäinen. Kivet keskittyivät em. hautaläikän kohdalle. Muita varmoja hautaläikkiä ei kerrosta kaivettaessa pystytty vielä varmuudella toteamaan ennen tasoa 3.

Kerroksen 2 alaosassa maa alkoi paikoittain muuttua vaaleaksi tai vaaleanruskeaksi hiekaksi, jossa hautakuvioita tai muita sekoittuneen maan alueita ei erottunut. Tummat, sekoittuneen maan alueet erottuivat aikaisempaa huomattavasti selvemmin tässä kerroksessa, noin 25–30 cm syvyydessä alkuperäisestä maan pinnasta mitattuna. Nämä näyttivät muodostavan reunoistaan pyöristyneitä hautakuvioita.

Todennäköisiä hautakuvioita tavattiin tasossa 3 (kartta 5) ruutujen 186/809, 187/809, 189-193/809 alueilla yhteensä ainakin kuusi kappaletta. Koeojan pohjoisosassa ruutujen 191-192/809 alueelle ulottuva laajempi tummemman sekoittuneen maan alue näytti sisältävän useampia reunoiltaan toistaiseksi epäselviä hautakuvioita, samoin ojan

eteläosassa oleva ruskea hiekka saattaa syvemmälle kaivettaessa paljastaa useampia hautakuvioita. Hautojen todellinen lukumäärä koeojan alueella on siis ilmoitettua suurempi. Kaikki kuviot ovat samansuuntaisia lähellä, lounais-koillissuuntaa.

Selkein hautakuvio saatiin esiin koeojan pohjoisosasta ruutujen 191-192/809 alueelta. Kuvio on säännönmukainen, reunoiltaan selkeästi erottuva, päistään hieman pyörästynyt suorakaide. Haudan täyttömaassa tavattiin huomattavia määriä hiiltä hippuina sekä nokimaata ja myös pieniä, hieman nyrkinkokoa pienempiä kiviä; kiviä oli ympäristöä enemmän myös ylemmissä kerroksissa. Hautakuvio ei lännessä ulottunut kokonaan kaivetulle alueelle. Tutkitun alueen kohdalla tasossa 3 sen leveys keskikohdasta mitattuna oli 52 cm; hautaläikkä ulottui enimmillään kaivausalueelle 110 cm pituudelta. Hauta leikkaa kaikissa ilmansuunnissa todennäköisiä vanhempia hautauksia. Hautakuviota ei kaivettu tasoa 3 syvemmälle.



*Kuva 23. Selkeimmin erottunut hautakuvio koeojassa 5N (2013) tasossa 3 ruutujen 191-192/809 alueella. Hautakuvio leikkaa vanhempia hautoja. Kuvattu itään.*

Kerroksesta 2 saatiin esiin löydöt :463-466, 475-477 ja 521-537. Palanutta savea ja savitiivistettä esiintyi aikaisempia tasoja selvästi enemmän. Kerroksesta löytyi lisäksi varsin runsaasti saviastian paloja: kaksi palaa (:475) tummanharmaata, hiekkasekoitteista keramiikkaa ruudusta 186/809 ja ruudusta 187/809 pala mustaa, kiillotettua rautakauden lopun keramiikkaa (:476). Koeojan pohjoispäästä tuli lisäksi kaksi palaa tummanharmaata ja kaksi palaa punertavapintaista, muutoin vaaleanharmaata keramiikkaa ruudusta 191/809 (:477).

Rautanauloja ja niiden katkelmia kerroksesta löytyi kaikkiaan neljä kappaletta. Samasta kohtaa ruudusta 186/809 löytyi kaksi ehjää, noin 7 cm pituista rautanaulaa (:463-464). Noin 10 cm etäisyydellä edellistä tuli esiin kolmas ehjä rautanaula, joka oli löydettyessä maassa pystyssä, kanta alaspäin (:465). Naulan pituus oli samaa luokkaa edellisten kanssa. Rautanaulan varren katkelma (:466) löytyi ruudusta 187/809. Ruudusta 186/809 löytyi lisäksi mahdollinen kvartsikaavin (:537), jonka yhdellä reunalla oli näkyvissä todennäköistä retusointia. Kvartsiesine liittyyneen Ristimäen pohjoisosan aikaisemmin todettuun myöhäiskivikautiseen toimintaan.

Kerrosta 2 seurannut taso 3 dokumentoitiin sanallisesti, kuvaamalla ja piirtämällä (kartta 5). Aluetta ei kaivettu pohjaan ja sen tutkimista tullaan myöhemmin jatkamaan.

Kerroksesta 2 hiilinäytteitä otettiin kaikkiaan kolme kappaletta: kohdasta  $x=192,14$  ja  $y=809,31$  sekä selkeimmästä hautakuvioista kohdista  $x=192,07$  ja  $y=809,16$  (toimitettu ajoitukseen) ja  $x=192,10$  ja  $y=809,50$ . Litran maanäytteitä otettiin kaivettaessa jokaisen kaivausruudun alueelta.

### ***Yhteenveto***

Koeojalla 5N (2013) pyrittiin selvittämään kalmistoalueen laajuutta ja rajoja Ristimäen pohjoisosassa. Hautakuvioita tavattiin lopulta tasossa 3 koko koeojan matkalla, runsaimmin sen pohjoisosassa. Hautausmaa-alueen rajoja ei tällä alueella siis saatu selville, sillä kalmisto jatkuu koeojasta vielä edemmäs pohjoiseen. Kuitenkin jo nyt koeojasta tehtyjen havaintojen perusteella ruumishauta-alue on Ristimäellä paljon arvioitua laajempi, ulottuen mahdollisesti koko mäki-alueelle. Koeojan tutkiminen jätettiin tasoon 3 eli sitä ei missään kohtaa kaivettu pohjaan. Koeojaa on syytä jatkaa vielä yhä pohjoiseen kalmiston pohjoisrajan löytämiseksi.

### 3.4. Tutkimusalue 1A (laajennus ruutuihin 197-198/797)

Kahden neliömetrin kokoinen tutkimusalue liittyi osana Ristimäen pohjoisosassa sijaitsevan kivikautisen asuinpaikka-alueen tutkimuksiin (ks. erillinen raportti, liite 2). Alue avattiin vuonna 2010 tutkitun koeajan 1 (ks. vuoden 2010 raportti: Ruohonen 2011) pohjoispään itäpuolelle ruutuihin 197-198/797.



Kuva 24. Vuoden 2010 koeajan 1 (kuvassa aluskasvillisuudeltaan ympäristöstä erottuva ruskeampi alue) pohjoispään itäpuolelle avattiin kahden neliömetrin kokoinen tutki musalue 1A. Kuvattu pohjoiseen.

### 3.4. Koekuopat 8–10

Vuonna 2013 Ristimäelle kaivettiin kaikkiaan kolme yhden neliömetrin kokoista koekuoppaa. Ruutuun 185/817 kaivettu koekuoppa nimettiin koekuopaksi 8 (kk8), ruutuun 180/821 koekuopaksi 9 (kk9) ja ruutuun 185/794 koekuopaksi 10 (kk10). Koekuopat kaivettiin tasokaivausmenetelmänä kerroksittain samaan tapaan kuin tasokaivausalueetkin.

#### *Koekuoppa 8 (185/817)*

Yhden neliömetrin kokoinen koekuoppa avattiin lähelle mäen itäreunaa, ruutuun 185/817. Maanpinta alueella oli varsin jonkin verran epätasaista ja aluskasvillisuus matalaa. Koekuopan alueella ei ennen pintamaan poistamista erottunut kiviä tai selkeitä painanteita.



*Kuva 25. Koekuoppa 8 (ruutu 185/817 paalutettuna) ennen avaamista. Kuvattu itään.*

Ohut pintakasvillisuuskerros ja sitä seurannut runsasjuurinen ja humuspitoinen sekoittunut tumma hiekka poistettiin pintaosiltaan lapioilla viistämällä ja tämän jälkeen lastoilla kaivamalla. Humuspitoista maata poistettiin noin 12 cm, enimmillään 15 cm syvyyteen, jolloin saavutettiin ruskean–kellertävän hiekkamaan pinta. Kooltaan noin 25 cm kokoinen keskeltä kahtia lohjennut punertava kivi tuli esiin pintamaata poistettaessa ruudun luoteisosasta läheltä kuopan reunaa. Pintamaasta ei talletettu lainkaan löytöjä.

Koekuopan kaivamista jatkettiin lastoilla. Kerroksessa 1 hiekkamaa muuttui väriltään tummanruskeaksi (eteläosa) ja kellertävänruskeaksi (koillisosa). Ensimmäisestä kerroksesta löytyi 13 palaa palanutta savea sekä kaksi savitiivisteiden palaa (:541-542). Runsaimmin löytöjä tuli kerroksesta 1,5, josta löytöinä talletettiin 28 palaneen saven kappaletta sekä 9 savitiivisteiden palaa (:543-544). Hiilensekaiselta alueelta otettiin myös hiilinäyte.



*Kuva 26. Koekuoppa 8 (185/817) tasossa 2. Tummemman maan alue kulkee tasossa lounaasta koilliseen. Kuvattu pohjoiseen.*

Tasossa 2 koekuoppaa oli kaivettu lähes 35 cm syvyyteen. Koekuopan poikki lounaasta koilliseen kulki kaksiosaiselta vaikuttava, tummanruskean hiekan osin hiilensekainen kuvio, jonka reunat eivät olleet kovinkaan selkeitä. Tummempi maa erottui kuitenkin selvästi kuopan luoteis- ja kaakkoisosan kellertävänruskeasta hiekasta.

Kerrosta 2 kaivettaessa poistettiin kuopan pohjoisreunan lähellä sijainnut haljennut kivi, jolloin huomattiin sen sijainneen mahdollisen hautaläikän ulkopuolella kellertävänruskeassa hiekassa. Kerroksesta 2 löytyi viisi savitiivisteiden palaa sekä 17 palaneen saven kappaletta (:545-546). Toisesta kerroksesta löytyi lisäksi kokonainen rautanaula (:540). Tasossa 3 tummanruskean maan alue rajoittui kuopan lounaisosaan, vaikkakin myös tämän itäpuolella jatkui tätä jonkin verran vaaleampi sekoittuneen, osin hiilensekaisen maan alue. Hiilestä talletettiin näyte. Lounaisosan tumma maa vaikutti hautaläikän koillispäädyltä. Myös tästä läikästä otettiin hiilinäytteitä sekä maanäyte. Taso 3 dokumentoitiin noin 43-47 cm syvyydessä. Kuoppaa ei kaivettu tätä syvemmälle. Lounaiskulman puolipyöreä värjäytymä tulkittiin todennäköiseksi hautakuvion itäpäädiksi. Huomiona mainittakoon, ettei mahdollinen hauta erottunut maan pinnalle painaumanäytteenä.



*Kuva 27. Koekuoppa 8 (185/817) tasossa 3 noin 45 cm syvyydessä. Kuopan länsilaidassa erottuu todennäköinen hautakuvion koillispäätty (tummanruskea hiekka). Kuvattu pohjoiseen.*

### ***Koekuoppa 9 (180/821)***

Koekuoppa 9 avattiin edellisen lähelle Ristimäen itäreunalle, ruutuun 180/821. Vaikka maanpinta alueella oli silmämääräisesti melko tasainen, oli koekuopan läheisyyteen edellisenä vuotena yleiskartoituksessa takymetrillä mitattu mahdollinen lounas-koillissuuntainen matala painanne. Koekuopan alueella ei ennen pintamaan poistamista erottunut kiviä, mutta heti ruudun koillispuolella oli melko kookas sammaloitunut maakivi; toinen tästä kookkaampi vielä tästä noin 1,5 metriä itään. Tarkoituksena oli selvittää koekuopan alueelle ulottuneen painanteen luonnetta ja koekuopan läheisyydessä olevien kivien kuulumista johonkin laajempaan rakenteeseen. Aluskasvillisuuden raivauksen jälkeen paikalla, osittain koekuopan alueella, havaittiin matala pitkänomaisen lounais-koillissuuntainen painanne.

Sekoittunut pintamaa noin 10–15 cm syvyyteen poistettiin lapiolla. Heti pintamaan alta koekuopan itälaidasta saatiin esiin kiven pinta noin 20 x 30 cm kokoisena. Pintamaasta löytyi palanutta savea ja savitiivistettä yhteensä kymmenen palaa (:548-549). Taso siistittiin lastoilla. Ensimmäisessä tasossa maa oli tummaa ja sekoittunutta humuksensekaista hiekkaa.



*Kuva 28. Koekuoppa 9 (ruutu 180/821) paalutettuna ennen avaamista. Kuvattu itään.*

Kaivamista jatkettiin lastoilla. Kuopan pohjoisosasta alkoi noin 15 cm syvyydestä tulla esiin ruskeankellertävä, vielä paikoittain humuksensekainen hiekka; eteläosassa maa oli tummaa humuspitoista hiekkaa. Ensimmäisestä kerroksesta löytyi 15 palaa palanutta savea sekä kaksi savitiivisteiden palaa (:550-551). Kerroksesta löytyi lisäksi rautanaulan varren katkelma (:547). Kaivamista jatkettiin 5 cm kerroksena. Välikerroksesta 1,5 löytöinä talletettiin 14 palaneen saven kappaletta sekä 6 savitiivisteiden palaa (:552-553).

Tasossa 1,5 ruudun pohjoispuoli oli pääasiassa ruskeaa hiekkaa ja eteläosa tummaa, osin noensekaista sekoitettua hiekkaa. Itälaidassa pintaosasta esiin tulleen kiven pohjoispuolella tavattiin ruskeassa hiekassa tätä hieman pienempi kivi ja lisäksi ruudun keskiosassa havaittiin yksi nyrkinkokoa hieman pienempi kivi tumman maan ja ruskean hiekan rajalla.





*Kuva 29. Koekuoppa 9 tasossa 3. Kuopassa havaittiin todennäköinen hautakuvion koillispääty (kuvassa isomman kiven oikealla puolella). Kuvattu etelään.*

Kerroksesta 2 löytyi viisi savitiivisteiden palaa sekä neljä palaneen saven kappaletta (:554-555). Kerroksesta löytyi lisäksi mahdollinen kiviesine (:556), litteähkö pieni kivi, jonka reunoja on muokattu.

Tasossa 3 koekuoppaa oli pohjoisreunalta kaivettu noin 38 cm syvyyteen ja etelälaidalta 32 cm syvyyteen. Todennäköinen hautakuvion koillisosa erottui tasossa koekuopan lounaiskulmassa tummempana, nurkastaan pyörityneenä noen- ja hiilensekaisena läikkänä. Hautakuvion suunta on ollut lähellä lounais-koillista. Tästä tummasta hiilen- ja noensekaisesta läikästä otettiin kaksi hiilinäytettä sekä maanäytteitä: analyysissä maasta löytyi viisi hyvin pientä palamattoman luun palaa, kuonaantunutta savea sekä pieni tukko karvaa/kuitua (Lempiäinen-Avci 2009, 6-7). Koekuopassa ollut kookkaampi kivi on hautakuvion ulkopuolella. Koekuoppaa ei kaivettu tasoa 3 syvemmmälle.

### ***Koekuoppa 10 (185/794)***

Yhden neliömetrin laajuinen koekuoppa tehtiin Ristimäen poikki kulkevan tieuran kohdalle, lähelle koeoja 1:n eteläpäätyä. Koekuoppa liittyi osana Ristimäen pohjoisosassa sijaitsevan kivilautisen asuinpaikka-alueen tutkimuksiin (ks. havainnot liitteestä 2).

### **3.5. Yleiskartoitus, laserkeilaus ja Photoscan-dokumentointi**

Vuonna 2010 aloitettua ja 2011-12 jatkettua yleiskartoitusta ja pintamallin tekoa täydennettiin myös elokuussa 2013. Mittaukset tehtiin aikaisempien vuosien tapaan takymetrillä. Tarkkaan kartoitettu alue rajoittui avattuihin kaivausalueisiin ja näiden välittömään läheisyyteen. Kartoituksella pyrittiin yleiskartan täydennyksen (kartta 1) lisäksi havaitsemaan ja mittaamaan erityisesti mahdollisia hautapainanteita ja kiinnostavia maaston anomaliaita. Alueen tarkka kartoittaminen on yhä kesken. Kartoittamista tullaan mahdollisuuksien mukaan jatkamaan tulevien tutkimusten yhteydessä.

Faro Focus 3D -laserkeilaimella dokumentoitiin alueen 4E (2013) tasot 1 ja 1,5. Aineisto on mahdollista yhdistää vuonna 2012 laadittuun mittausaineistoon.

Kenttätöiden aikana testattiin myös Agisoftin PhotoScan -ohjelman soveltuvuutta tutkimusdokumentoinnissa. Kymmenien digitaalikuvien perusteella laadittavia 3d-mallinnoksia tehtiin alueelta 4E (2013) löytyneen pienemmän huoneen itäpään kivirakenteesta sekä läheisestä kuppikivestä (Wiltsunkivi).

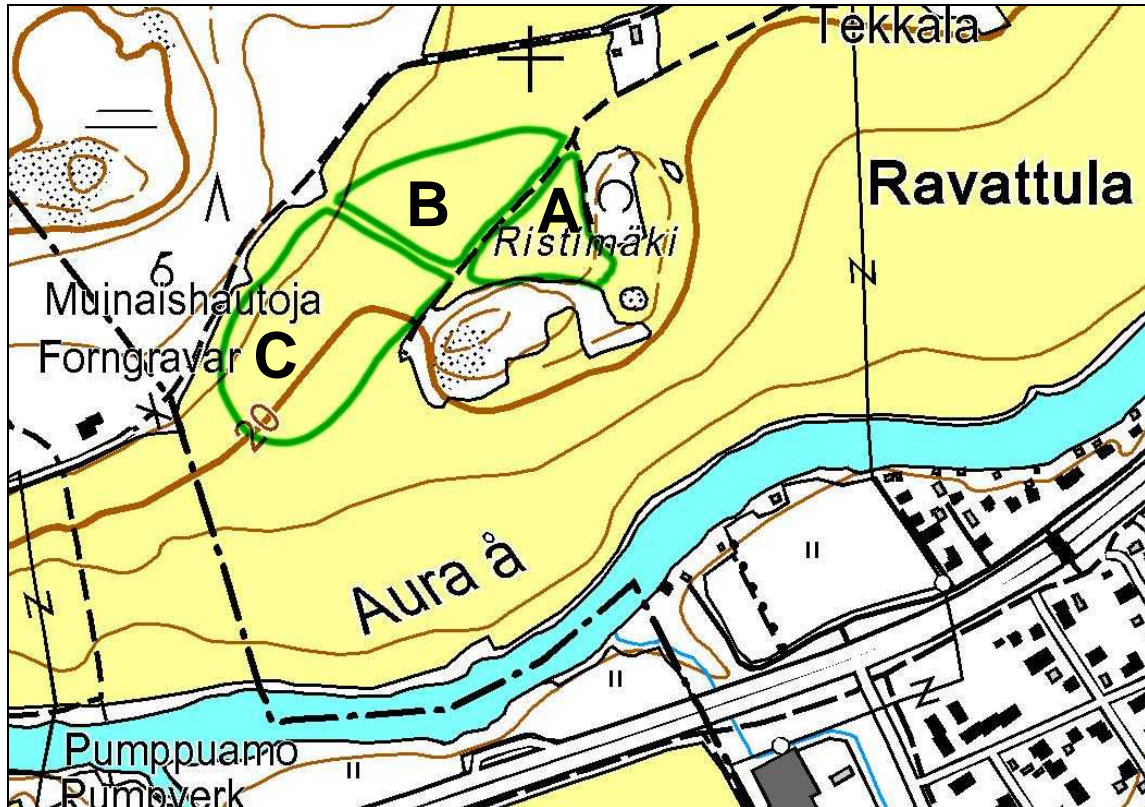
### 3.6. Pintapöiminta

Ristimäkeä ympäröivillä pelloilla ei vuoden 2013 tutkimusten aikana kyetty tekemään järjestelmällistä pintapöimintää peltojen ollessa kesannolla, suorakylvön kautta viljelyksessä tai sängellä. Kaivausten aikaisista huonoista havainto-olosuhteista huolimatta sänkipelloilla harjoiteltiin pintapöimintää sekä ohjatusti läheisen Mattilan kuppikiven tutustumisen yhteydestä sekä osa opiskelijoista tarkasteli eri aikoina lähipeltoja myös itsenäisesti. Peltolöytöjä kerättiin Ristimäen ympäristöstä satunnaisesti myös jo aikaisemmin keväällä lumien sulettua.

Pintapöiminta-alueet jaettiin karkeasti kolmeen alueeseen: alue A sijoittui Ristimäen kaivausalueen länsipuolelle metsäsaarekkeiden ja peltotien väliselle alueelle, alue B Mattilan kuppikivi 1:n ympäristöön ja alue C edellisen länsipuolelle Vanhan Ravattulantien, Ristimäen suurimman metsäsaarekkeen länsi- ja luoteispuolelle. Pintapöimintää on kaikilla mainituilla alueilla tehty toistaiseksi hyvin sattumanvaraisesti.



Kuva 30. Peltopöimintää alueella B, Mattilan kuppikiven 1 vierisellä sänkipellolla. Taustalla Ristimäki. Kuvattu itäkaakkoon.



Kuva 31. Pintapoiminta-alueiden A-C sijainti. Pohjakarttana ote digitaalisesta kartasta L3324 (2009).  
© Maanmittauslaitos.

Pintapoimintalöydöt talletettiin kokoelmiin päänumerolle TYA 902. Löytöjä otettiin pelloilta varsin runsaasti talteen, mutta jälkitöiden yhteydessä vain osa niistä talletettiin kokoelmiin. Selvästi resentejä löytöjä ei kokoelmiin otettu. Osa massalöydöistä liitettiin opetuskokoelman osaksi.

Alueelta A mainittakoon löytöinä partamiehenkannun pala, lukuisat kivi- ja punasavikeramiikan palat, fajanssi, posliini, liitupiipun kopan ja varren palat, ruskeat ja vihreät pullolasin kappaleet sekä tasolasin ja tuluspiin kappaleet (:1-9). Alueelta B löytyi vyönsolki, kivisavikeramiikkaa, mahdollista rautakauden lopun hienosekoitteista keramiikkaa, lasitettua ja lasittamatonta punasavikeramiikkaa, fajanssi- ja posliiniastioiden palasia, liitupiipun osia, lasinauhakoristeisen lasiastian pala, mahdollinen lasipikarin pala, vihreää pullolasia, tasolasia, tuluspiitä sekä mahdollisia kivilaji-iskoksia ja jauhinkiven kappale (:10-34). Alueelta C talletettiin löytöinä vyönsoljen kappale, nappeja, mahdollinen lyijypaino, runsaasti kivisavikeramiikan kappaleita (mm. Westerwaldin tyyppin astioista), rautakauden tyyppin keramiikan kappale, punasavikeramiikan paloja, liitupiipun paloja, lasia, piitä, sinisen lasihelmen puolikas, metalliesineitä, hioinkivi, kuutiokivi, kuonaa sekä joitain rautakauden lopulle ja historialliseen aikaan ajoittuvia metalliesineitä ja niiden katkelmia (:35-72).

Löytöaineisto on tutkimuksellisesti erittäin monipuolista ja viittaa sekä rautakauden lopun, keskiajan että uuden ajan alkupuolen toimintaan alueella. Koska pintapoiminta ei

Ravattulan pelloilla ole ollut mitenkään järjestelmällistä, vain osalle löydöistä on voitu määrittää tarkat löytötiedot. Ravattulassa, sekä Ristimäen läheisyydessä että myös kauempana mäestä, tulisi lähitulevaisuudessa järjestää systemaattinen pintapöiminta ja valvottu metallinilmaisinprospektointi peltojen ollessa avoimena.

#### 4. Yhteenveto vuoden 2013 tutkimuksista Ravattulan Ristimäellä

Kaivaustutkimuksia Kaarinan Ravattulan Ristimäellä jatkettiin Turun yliopiston arkeologian oppiaineen toimesta elokuussa 2013. Paikalta oli vuoden 1998 inventoinnissa havaittu soikeita hautamaisia painanteita sekä löydetty painanteeseen tehdystä koekuopasta palanutta savea ja pronssirengas. Kaivaustutkimukset paikalla aloitettiin vuonna 2010 ja niitä on jatkettu vuosittain. Vuoden 2013 tutkimuksiin mennessä Ravattulan Ristimäeltä oli todettu Kiukaisten kulttuurin aikaista asuinpaikka-aineistoa, ristiretkiajalle ja keskiajan alkupuolelle ajoittuva varhaiskristillinen ruumiskalmisto, mäkeä rajaavaa maansisäistä kiveystä sekä tarkemmin ajoittamattoman rakennuksen kivijalan länsipääty.

Vuonna 2013 alueella jatkettiin tutkimuksia 12.-30.8. välisenä aikana, jolloin paikalla järjestettiin myös arkeologian oppiaineen opetuskaivaukset. Tarkoituksena oli selvittää kalmiston laajuutta aikaisemmin aloitetun pohjois-eteläsuuntaisen koeojan 5N laajentamisella. Tämä tehtiin jatkamalla koeojaa pohjoiseen kahdeksan metrin matkalla. Vaikka maata poistettiin vain pintakerroksista, voitiin esiin saatujen säännöllisten hautakuvioiden perusteella todeta kalmiston jatkuvan koko koeojan alalle ja pohjoisessa todennäköisesti vielä nyt tehtyä koeojaakin pidemmälle. Ristimäen kalmistoalue osoittautui siis aiemmin oletettua huomattavasti laajemmaksi.

Tutkimuksissa saatiin esiin itäosa vuonna 2010 löytyneestä ja vuosina 2011 ja 2012 osittain länsipäädystään esiin kaivetusta kivijalasta. Paikalla sijainnut rakennus osoittautui hyvin säilyneen kivijalan perusteella muodoltaan kaksiosaiseksi: länsiosan laajempi huone on ollut kooltaan noin 6 x 6 metriä ja itäosan pienempi huone noin 4,3 x 3,7 metriä. Rakennuksesta löytyneet esineet ajoittavat sen käytön 1100- ja 1200-lukujen vaihteeseen. Muun muassa rakennuksen pohjakaavan, kivijalan sisältä löytyneen esineistön ja rakennuksen itäpäädystä esiin tulleen pienemmän kiviperustuksen perusteella kyse on varhaisesta kirkollisesta rakennuksesta (tulkinnoista ks. Ruohonen 2013b). Rakennuksen kivijalka otettiin vuoden 2013 kaivauksissa esiin vain pintaosistaan. Kirkkorakennus on mahdollisesti perustettu alueella sijainneen vanhemman ruumiskalmiston päälle.

Mäen pohjoisosaan vuonna 2010 tutkitun alueen 1A jatkoksi avattiin kahden neliömetrin kokoinen alue. Lisäksi mäelle kaivettiin kolme kappaletta yhden neliömetrin koekuoppia. Yhteensä kaivausalueita avattiin 66,5 m<sup>2</sup>, josta vain osa tutkittiin pohjaan.

Tutkimuksia Ravattulan Ristimäellä pyritään jatkamaan vuonna 2014.

*Turussa 15.7.2014*

*Juha Ruohonen  
FM, arkeologi*

## **Lähteet ja kirjallisuus**

Ruohonen, Juha 2011a. Kaarina Ravattula Ristimäki. Kivikautisen asuinpaikan ja myöhäisrautakautisen ruumiskalmiston kaivaus 2010. Turun yliopisto, arkeologia.

Ruohonen, Juha 2011b. Kaarina Ravattula Wiltsunkivi. Kuppikiven tarkastus 2011. Turun yliopisto, arkeologia.

Ruohonen, Juha 2012. Kaarina Ravattula Ristimäki. Arkeologiset tutkimukset 2011. Turun yliopisto, arkeologia.

Ruohonen, Juha 2013c. Kaarina Ravattula Ristimäki. Arkeologiset tutkimukset 2012. Turun yliopisto, arkeologia.

Ruohonen, Juha 2013a. Tutkimushistoriaa ja tuoreita havaintoja. Kaarinan Ravattula ja Ravattulan Ristimäki. Arkeologia Nyt! 1/2013. s. 27-32

Ruohonen, Juha 2013b. Kirkollisen kulttuurin alkulähteillä. Kaarinan Ravattulan varhaiskeskiaikainen kirkko ja kirkkomaa. Historiallinen Aikakauskirja 4/2013. s. 433-440.