

Lohja Paloniemen osayleiskaava-alueen historiallisen ajan muinaisjäännösten inventointi 2014

ver 2



Timo Jussila
Timo Sepänmaa



Tilaja: Lohjan kaupunki

Sisältö

Perustiedot	2
Yleiskartat	3
Inventointi	4
Vanhat kartat	5
Kohteet	9
1 LOHJA PALONIEMI.....	9
2 LOHJA HUMPPILA.....	13
3 LOHJA PALONIEMI TORPPA	16
4 LOHJA PALONIEMI RISTLAKIA	17
5 LOHJA PALONIEMI 5.....	18

Kansikuva: Taustalla mäellä Paloniemen vanhan kartanon ja kylätontin paikka.

Perustiedot

Alue: Lohjan Paloniemen osayleiskaava alue.

Tarkoitus: Selvittää alueen historiallisen ajan muinaisjäännökset, tarkastaa alueella sijaitsevat karkeasti ja alustavasti paikannetut mahdolliset hist. ajan muinaisjäännökset.

Tekijät: Mikroliitti Oy, Timo Jussila ja Timo Sepänmaa

Työaika: maastotyö huhtikuun lopulla 2014

Kustantaja: Lohjan kaupunki

Aiemmat tutkimukset: S-L Seppälä 2006: Lohja. Paloniemi, Nummenkylä ja Gunnarla, osayleis- ja asemakaava-alueiden arkeologinen inventointi.

Laulumaa V 2007: Espoo-Salo-oikoradan Lohja-Salo linjausvaihtoehtojen arkeologinen arkisto- ja karttaselvitys 2010

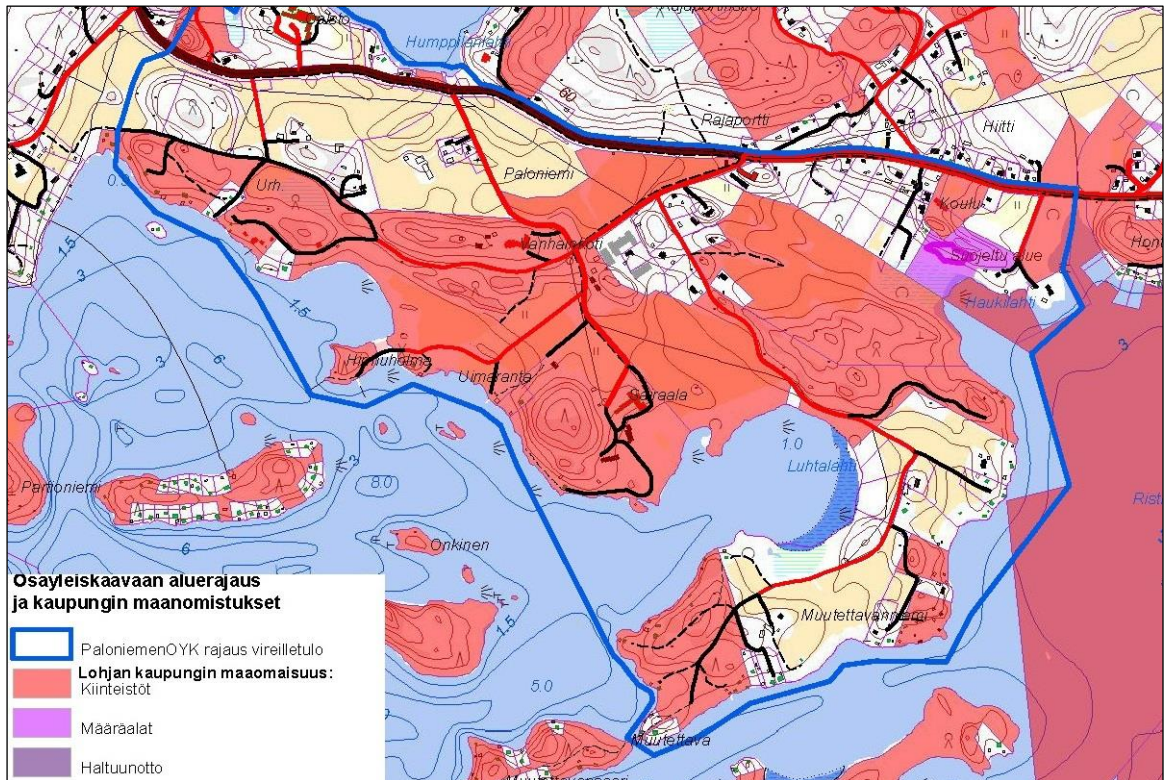
Vuoristo K 2010: Karjalohja, Lohja ja Nummi-Pusula, Vesihuoltolinjan inventointi (vain pieneltä osin tällä alueella).

Suhonen V-P. arkistotutkimus (mj-rekisterin mukaan – raporttia ei nähty)

Tulokset: Aiemmin alueelle merkityt Paloniemen torpanpaikat (kohteet [3](#) ja [4](#)) ovat väärin paikannettuja ja ne eivät sijoitu tutkimusalueelle. Paloniemen kylätontti ja sittemmin rusthollin/kartanon tontti (kohde [1](#)) lienee suureksi osaksi arkeologisessa mielessä tuhoutunut. On kuitenkin mahdollista että jotain jäänteitä vanhimmasta asutuksesta on saattanut säilyä vanhainkodin itäpuolella. Humppilan vanha yksittäistalonpaikka (kohde [2](#)) paikannettiin uudestaan ja osa siitä saattaa olla muinaisjäännöskelpoisena nykyisessä pellossa. Lisäksi havaittiin kiuas ja tilirakenteen jäännöksiä joita ei katsottu muinaisjäännökseksi (kohde [5](#))

Selityksiä: Koordinaatit, kartat ja ilmakuvaotteet ovat ETRS-TM35FIN koordinaatistossa . Kartta ja ilmakuvapohjat Maanmittauslaitoksen maastotietokannasta keväällä 2014 ellei toisin mainittu. Valokuvia ei ole talletettu mihinkään viralliseen arkistoon eikä niillä ole mitään kokoelmatunnusta. Valokuvat digitaalisiä. Valokuvat ovat tallessa Mikroliitti Oy:n serverillä.

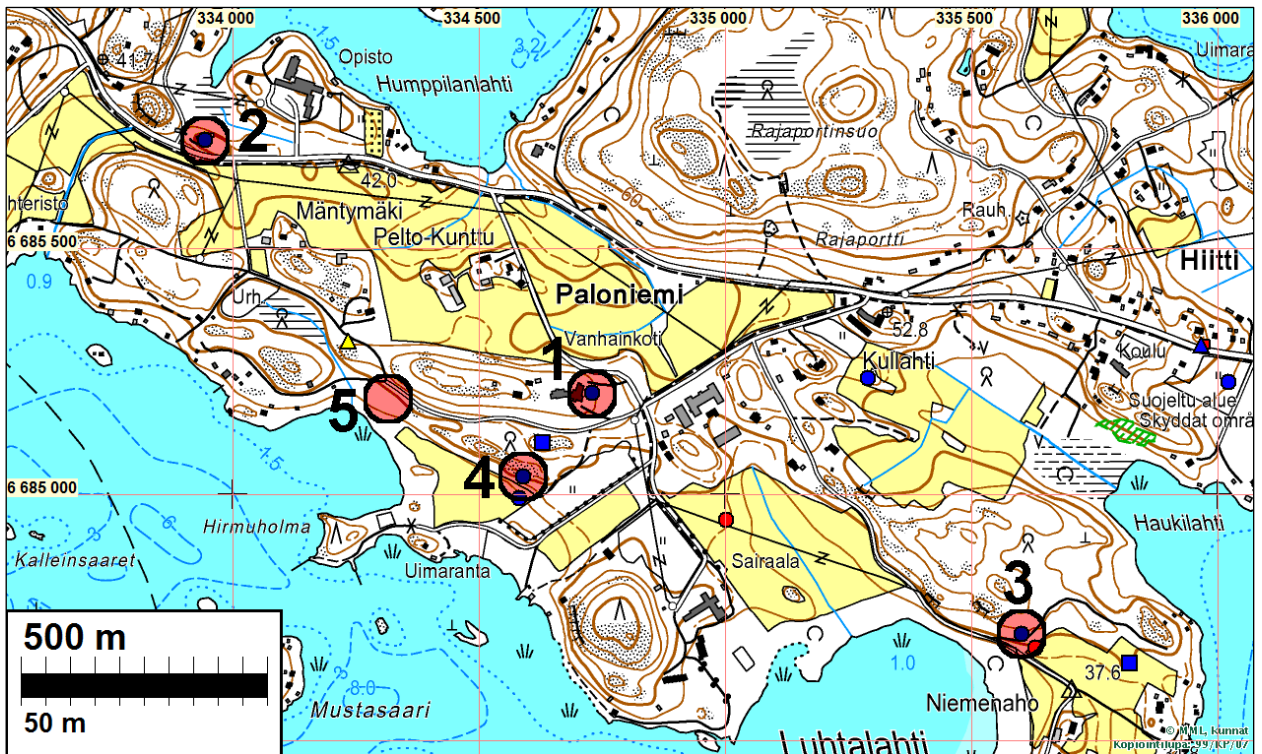
Yleiskartat



Tutkimusalue rajattu sinisellä viivalla. Kartta Lohjan kaupungilta.



Ote muinaisjäännösrekisterin kartasta. Nyt tarkastetut kohteet ovat Paloniemi, Humppila, Paloniemi Ristlakia torppa, ja Paloniemen torppa. Kumpikin torppa sijaitsee muualla, ei tämän kartan alueella, joten niiden kohdalla ei ole muinaisjäännöstä.



Tutkitut kohteet vaalean punainen pallo ja kohdenumero. Kohteet [3](#) ja [4](#) sijaitsevat muualla, ne eivät sijaitse tämän kartan alueella. Kohteessa [1](#) ja [2](#) on mahdollinen muinaisjäännös. Kohdetta [5](#), uusi kohde, epämääräisiä rakenteita, ei katsottu muinaisjäännökseksi.

Inventointi

Lohjan kaupungilla on vireillä osayleiskaavan laatiminen Paloniemen alueella. Viranomaisneuvottelussa Museoviraston edustaja totesi, että alueella olevan tarvetta lisäselvityksiin maastossa neljän mahdollisen historiallisen ajan muinaisjäännöksen osalta. Tarkempaa tietoa tarvitaan alueen entisistä kylätonteista ja torpan paikoista joita olisi nyt aiemman käsityksen mukaan Paloniemen osayleiskaavan alueella kaikkiaan neljä.

Nyt suoritettujen inventointien tarkoituksena oli siis selvittää alueen historiallisen ajan muinaisjäännökset. Aiempien tutkimusten mukaan alueella sijaitseisi neljä historiallisen ajan kohdetta, joita ei ole tarkemmin maastossa tarkastettu. Ennen maastoinventointia tarkastettiin aluetta kuvaavat vanhat kartat. Lisäksi hyvänä apuna oli v. 2006 tehty Paloniemen maisemahistoriallinen selvitys (Hilla Tarjanne), jossa on paikannettu 1800-luvun ja 1900-luvun alun karttatiedon perusteella Paloniemen alueen vanhat rakennukset sekä maankäytön historia ja kehitys.

Karttatarkastelussa kävi ilmi, että muinaisjäännösrekisterin kohteet, vanhat torpanpaikat Paloniemi Ristlakia ([kohde 4](#)) ja Paloniemen torppa ([kohde 3](#)) ovat muinaisjäännösrekisterissä ja aiemmissa tutkimuksissa väärin paikannettuja. V. 1790 isojakokartan perusteella ne sijaitsevat tutkimusalueen ulkopuolella, alueen länsirajalta n. 2 ja 3 km luoteeseen. Paloniemen rushollin rintamailta ei ole 1800-luvun loppua vanhempaa tarkempaa karttaa. V. 1790 kartta kuvaa Paloniemen ulkotiluksia kartanon luoteispuolella. Humpilan yksittäistalon paikka on merkitty em. v. 1790 kartalle ja sen sekä myöhempien yleiskarttojen perusteella talonpaikka paikannettiin uudelleen aiemmasta paikannuksesta poikkeavaksi. Alueen hist. aikaa tarkasteltiin 1700-luvun yleiskarttojen perusteella sekä v. 1840 pitäjänkartan ja v. 1870 topografikartan sekä v. 1904 yleiskartan sekä vuosien 1959-1963-1972-1984-1990 peruskarttojen avulla. Niiden avulla maastotarkastuksessa arvioitiin Paloniemen kylä/talotontin alueelta mahdollinen muinaisjäännösalue sekä myös Humpilan talotontin kohta. Muita jäännöksiä ei kartoilta paikannettu.

Maastossa tarkastettiin kaikki em. ennestään tunnetut kohteet jonka lisäksi aluetta tarkasteltiin vielä muilta osin.

Alueella sijaitsee useita kivi- ja rautakautisia muinaisjäännöksiä joita ei tässä raportissa käsitellä. Yhdestä esihistoriallisesta kohteesta - **Paloniemi 1** (mjrek: 444010061) mitattiin kuitenkin siellä olevien kahden röykkiön paikat gps-laitteella (tarkkuusarvio $\pm 4\text{m}$). Matalat, kalliopohjalla olevat kiviröykkiöt vaikuttaisivat riihen kiukaiden jäännöksiltä, mutta rautakautisen hautaröykkiön mahdollisuus on kuitenkin otettava huomioon.

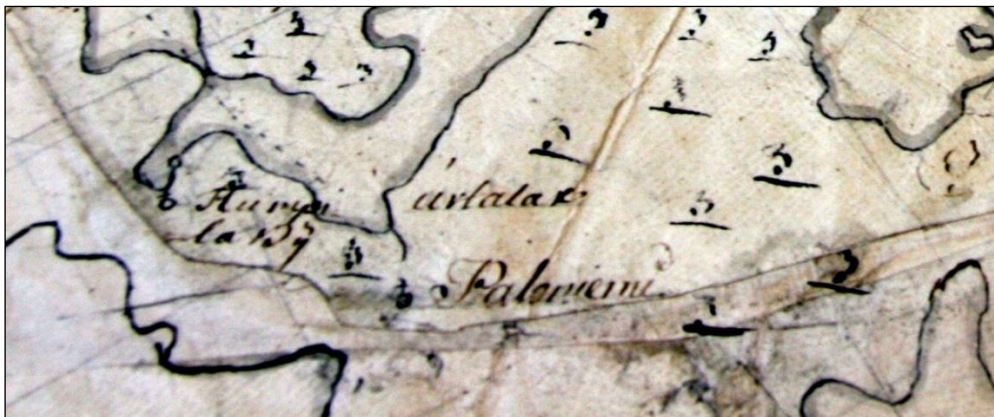
Röykkiöiden koordinaatit ovat: N 6685 099 E 334 626 ja N 6685098 E 334644.

Inventoinnin tulos: Kohteet Ristlakia ja Paloniemen torppa eivät sijaitse Paloniemen alueella ja niiden aiemmat muinaisjäänöspaikat poistetaan ja siirretään alueelta muualle. Paloniemen kylätontille muinaisjäänösrajaus (alustava) Kartanomäen vanhainkodin päärakennuksen itäpuolelle. Humppilan vanha talotontille uusi muinaisjäänösrajaus Karstuntien eteläreunalle.

Porvoo 21.4.2014

Timo Jussila

Vanhat kartat



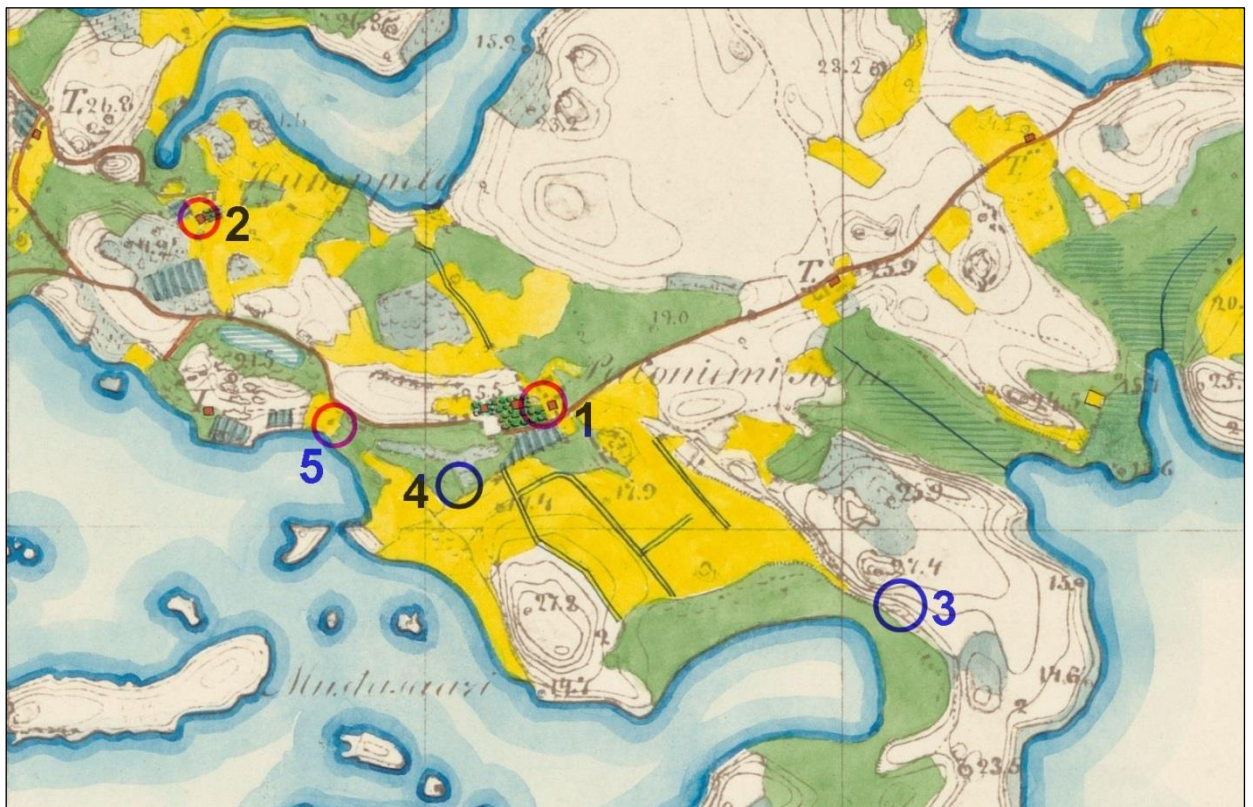
Ote Lohjan pitäjän kartasta v. 1765.



Ote ns. kuninkaankartaston kartasta v. 1796-1804. Humppila ja Paloniemi vahvistettu päälle punaisella. Alueelle ei ole merkitty torppia.



Ote Lohjan pitäjänkartasta v. 1840. Humppila ja Paloniemi vahvistettu päälle punaisella. Tutkimusalueelle ei ole merkitty torppia.



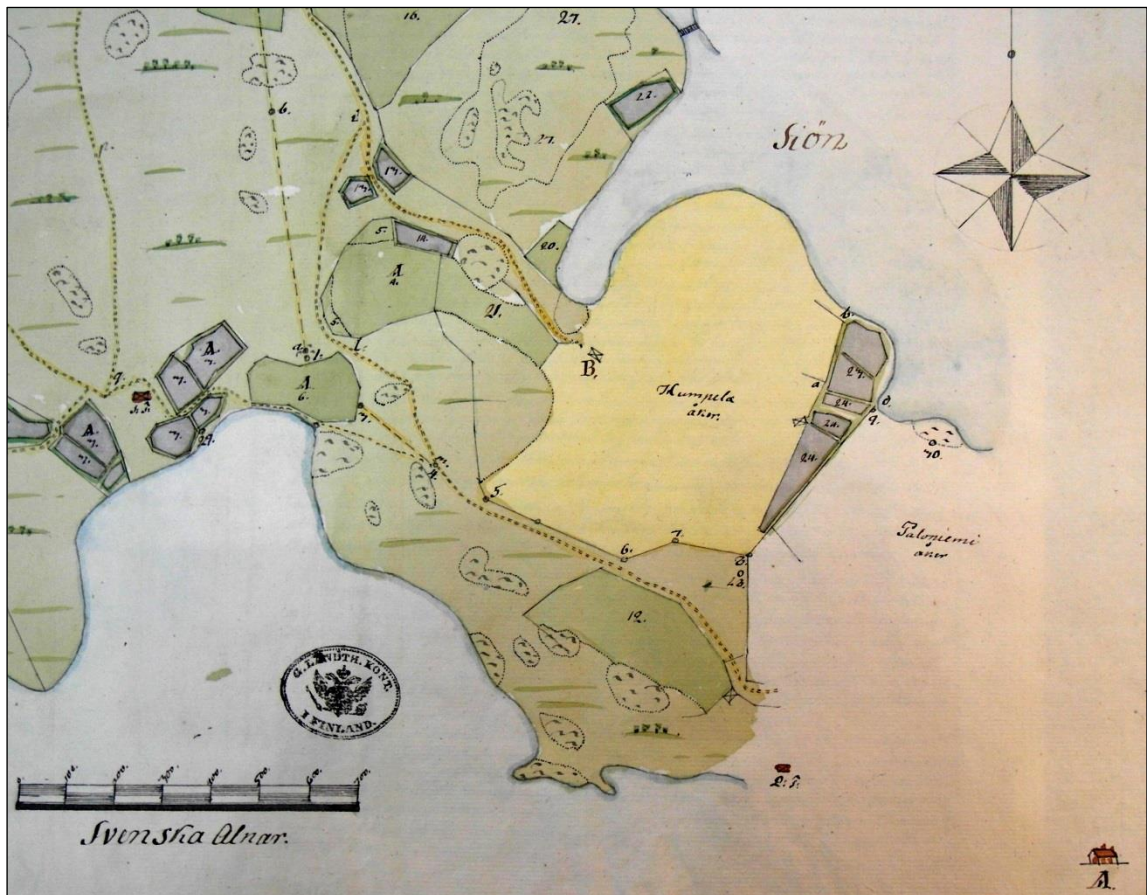
Ote v. 1870 topografikartasta. Raportin kohteet on merkitty päälle ympyröin ja kohdenumeroin (kohteet 3 ja 4 – torppapaikat vanhoiin koordinaattitiedoin).



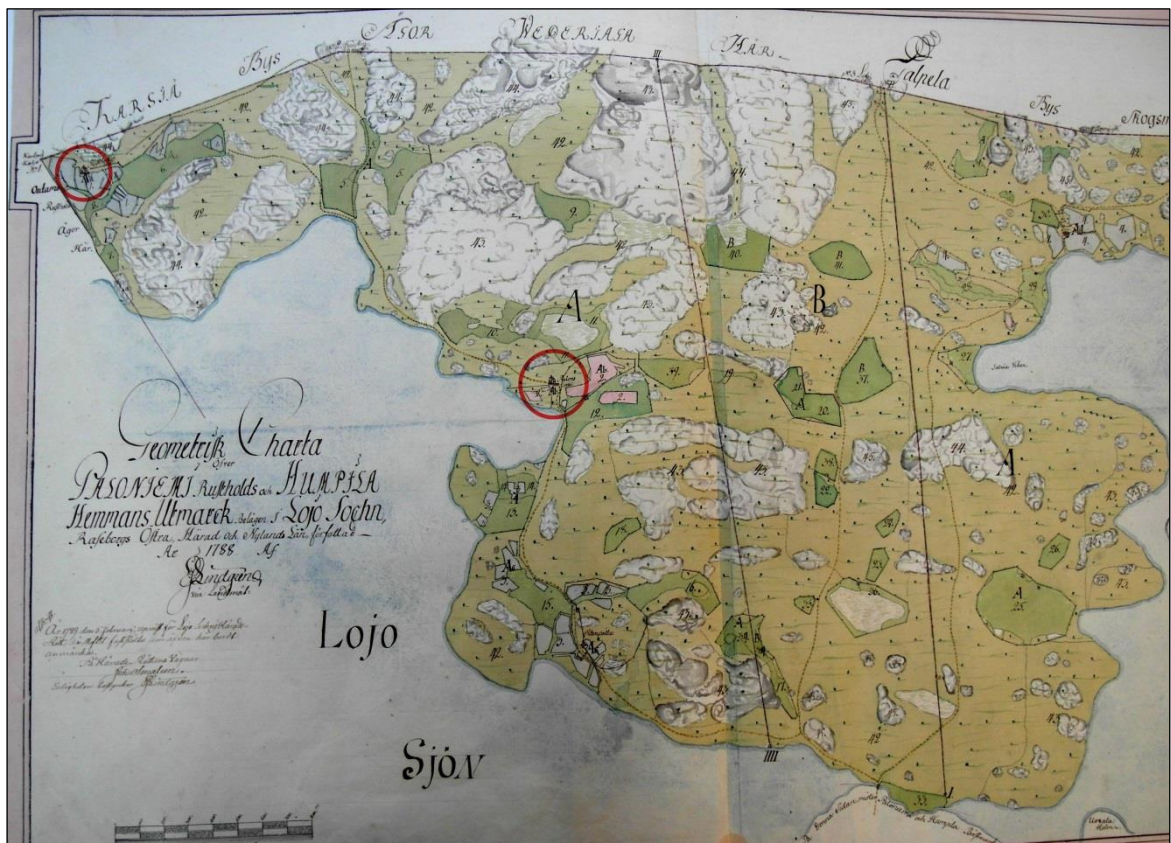
Ote Lohjan kihlakunnan kartasta v. 1904



Ote peruskartasta v. 1959. Raportin kohteet on merkitty päälle ympyröin ja kohdenumeroin (kohteet 3 ja 4 – torpanpaikat vanhoiin koordinaattitiedoin).



Ote Paloniemen ja Humpilan ulkotiluksien toimituskartasta v. 1790 (B27 19/1). Paloniemen rustholli oikealla alhaalla ja Humpila keskellä.



Edellisen kartan otteen pohjoispuolta kuvaava osa ((B27 19/1) jossa Ristlakian torppa vasemmalla ylhäällä ja Palonien torppa keskellä (merkitty päälle punaisella),

Kohteet**1 LOHJA PALONIEMI**

Mjtunnus: 1000015570
 Rauh.lk: Mahdollinen kiinteä muinaisjäänös
 Ajoitus: historiallinen
 Laji: asuinpaikka: kylänpaikat

Koordin: N: 6685 186 E: 334 759
 X: 6684 257 Y: 2500 869
 P: 6687 993 I: 3334 862

Tutkijat: V Laulumaa 2007 arkistoinv. V.-P. Suhonen 2010 arkistotutk. Jussila ja Sepänmaa inv 2014.

Huomiot: *Muinaisjäänösrekisteri kevät 2014:*
 Lohjan Paloniemen kylä mainitaan ensimmäisen kerran vuonna 1451 (FMU6175). Kylässä oli vuonna 1540 seitsemän tilaa. Paloniemen aluetta kuvaavat ensimmäiset kartat ovat 1700-luvun lopulta (KA MH B27 19/1-3). Kylänpaikka on edelleen käytössä. Kohteen paikannus perustuu vanhoihin karttoihin ja on suuntaa-antava. Kohde ja sen rajaus on tarkastettava maastossa.

Torsti Salonen, <http://www.sci.fi/~torstis/lohja/kirjoit/tilat/palonie.htm> :
 Paloniemi on entinen ratsutila, joka paitsi kantatilaa käsittää yhden siihen 1620-luvulla liitetyn tilan. Ratsutilaan yhdistettiin n. v. 1760 saman kylän Tervan perintötila, joka v:sta 1707 oli ollut kartanon lampuotitilana. sekä v. 1900 Humppilan yksinäinen perintötila. ... Torppia ei esiinny v. 1694, mutta v. 1800 niitä oli 6 ja v. 1900 5. ... Aikaisemmin on tilalla ollut meijeri. Sodan jälkeen pääosa kartanon maista jaettiin karjalaiselle siirtoväelle.

Jussila ja Sepänmaa 2014:
 Kartanon vanhan, Eliel Saarisen piirtämän päärakennuksen paikalla (v. 1900 - 1950, jolloin rakennus paloi) on vanhainkodin päärakennus. Sen pohjoispuolella on mäen laella betoniperustaisen rakennuksen jäännöksiä sekä asfaltoitua tietä. Rakentamaton mäen laen kapea osa on kalliopohjaista ja maapeite on ohut. Pohjoispuolella on jyrkkä rinne. Päärakennuksen länsipuolella on useita rakennuksia ja niiden länsipuolella avokallioista maastoa. Vanhainkodin päärakennuksen eteläpuolella on loivempaa rinnettä, joka nurmikäntänä. Päärakennuksen itäpuolella on loivan rinteeseen itäpuolella tasanne josta rinne edelleen laskee itään kohti tietä. Tien itäpuoleinen tasanne on keinotekoinen, puskettua ja tasattua täutemaata jonka reunalla, pellon reunassa on näkyvissä rakennusjätettä. Ilmeisesti tasanne tehty ja tasattu puskemalla sinne vanhaa purkujätettä.

Kartanonmäen (missä siis päärakenus) itäpuoli on hoidettua nurmikäntää jossa kasvaa hyvin vanhaa puustoa. On periaatteessa mahdollista, että siellä olevalla tasanteella voisi olla jmaan alla jäänteitä paikan vanhimmasta asutuksesta ja kylätontista, joka on saattanut ulottua sinne tai sijaita myhemmän kartanorakennuksen itäpuolella. Muissa ilmansuunnissa ei ole sellaista maastoa ja topografiaa jossa kylätontti olisi voinut sijaita. Inventoinnissa ei alueelle tehty koekuoppia eikä

alueelta siten ole saatu varmoja havaintoja mahdollisesta muinaisjäänneksestä. Vanhainkodin päärakennuksen itäpuoli on kuitenkin portentiaalista ja mahdollista muinaisjäännosaluetta vanhan karttamateriaalin, maaston ja topografian sekä alueen kylähistorian (useita taloja) perusteella. Muinaisjäänneksen tarkempi rajaaminen ja toteaminen vaatisi koekaivauksen.



Ehdotettu alustava muinaisjäännosrajaus punaisella.





Kartanonmäki idästä, Tien takana oleva ylempi tasanne on ehdotettu tässä muinaisjäännösalueeksi. Alla sama näkymä hieman kauempaa, edessä tien itäpuolista ilmeisesti keinotekoista tasannetta.



E. tasanteen reunat ovat jyrkät ja siinä viitteitä rakennusjätteestä.





Vanhainkodin päärakennuksen itäpuolista tasannetta, itään.
Alla kaakkoon.



Päärakennuksen länsipuolelta itään.



Päärakennuksen pohjoispuolella oleva betoninen rakennuksen pohja.

2 LOHJA HUMPPILA

Mjtunnus: 1000015571
 Rauh.lk: Mahdollinen kiinteä muinaisjäänös
 Ajoitus: historiallinen
 Laji: asuinpaikka: kylänpaikat

Koordin: N: 6685 651 E: 334 030
 X: 6684 689 Y: 2500 120
 P: 6688 459 I: 3334 133

Tutkijat: V Laulumaa 2007 arkistoinv. V.-P. Suhonen 2010 arkistotutk. Jussila ja Sepänmaa inv 2014.

Huomiot: *Muinaisjäänösrekisteri kevät 2014:*
 Lohjan Humppila mainitaan ensimmäisen kerran vuonna 1540. Kylässä oli tuolloin yksi tila. Vanhimmat kylän aluetta kuvaavat kartat ovat 1700-luvun lopulta. Humppila on merkitty 1700-luvun lopun tilannetta kuvaavaan Kuninkaankartastoon. Kohde on edelleen käytössä. Kohteen paikannus perustuu vanhoihin karttoihin ja on suuntaa-antava. Kohde ja sen raja-antava on tarkastettava maastossa.

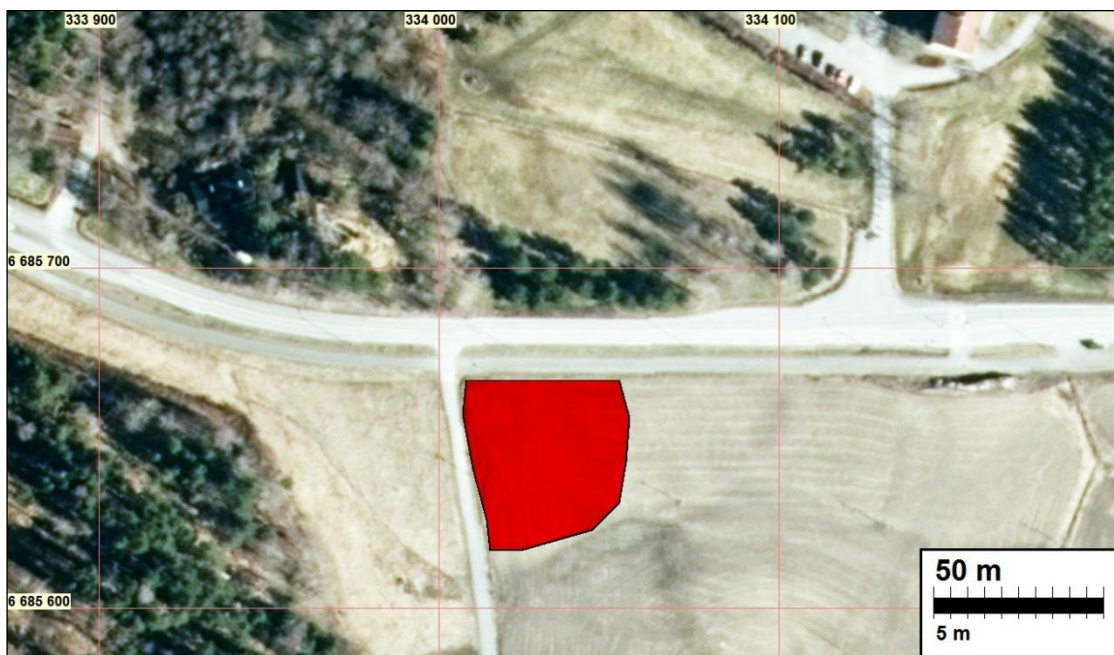
Jussila ja Sepänmaa 2014:

Humppila on muinaisjäänösrekisterissä alustavasti paikannettu kapean ja jyrkkäseinäisen kalliomäen laelle. Kyseisen mäen pohjois-länsipuoleinen juuri on vesijättöä. Kallioisen mäen rinteet ovat pystysuorat ja lakialue on epätasaista avokalliota. Laen länsireunalla on vapaa-ajan asunnolta vaikuttava hirsirakennus.

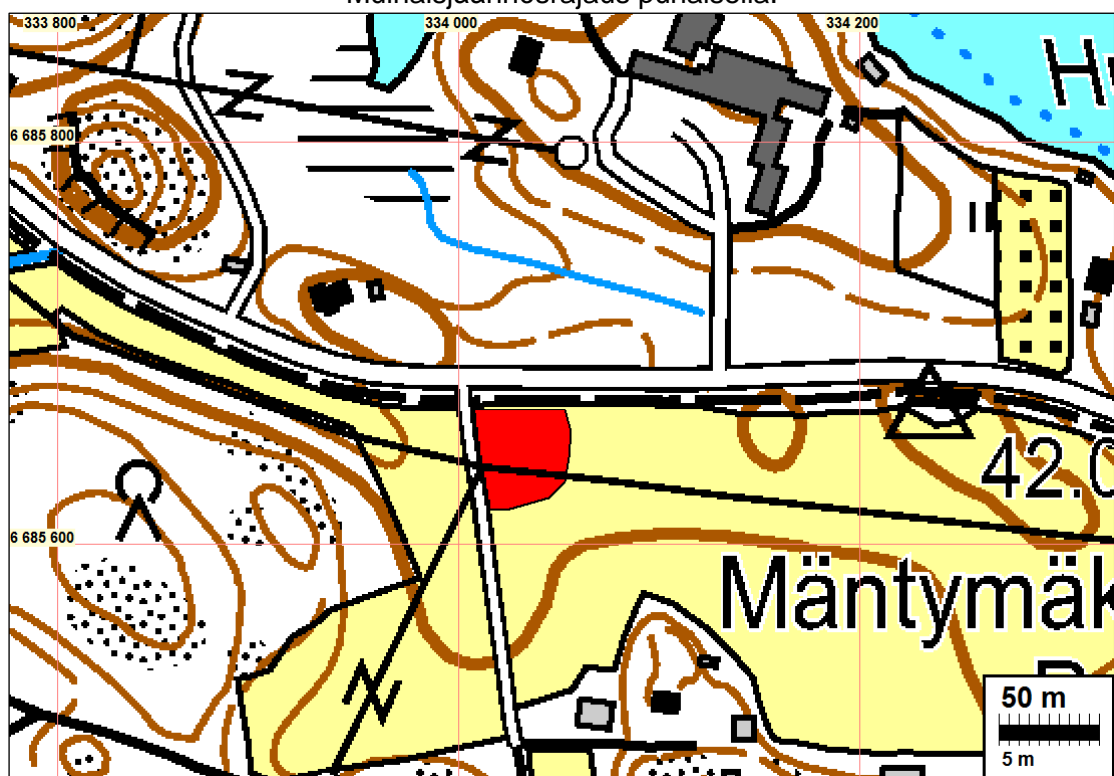
Vanha Humppilan talo ei ole voinut sijaita kyseisellä kalliomäellä. Mäen topografia ja laen ahtaus ja epätasaisuus puhuu sitä vastaan. Vanhojen karttojen mukaan talo on sijainnut etäämpänä lahden pohjukasta eikä niidenkään mukaan kalliomäki ole talon vanha paikka. Talo paikantuu em. mäen kaakkoispuolelle, missä on matala laakea kumpare joka nyt osin peltona. Kumpareen poikki kulkee nykyinen Karstuntie. Sen eteläpuolella ja siitä etelään erkanevan kiinteistölle menevän tien

itäpuolella on kumpareen lakialue nykyisessä pellossa. Paikalla käytässä pelto oli talven jäljiltä kynnettyä ja hyvin havainnoitavissa. Kumpareen laen alueella pellossa oli historiallisen ajan asutukseen viittaavaa tavaraa (tiilenmuruja, fajanssia, ym. jätettä) suhteellisen runsaasti kun taas hieman etäämpänä sitä ei havaittu muualla pellossa lainkaan.

Topografisin perustein sekä vanhojen karttojen perusteella ja myös maastohavaintojen perusteella Humppilan talonpaikka paikantuu nykyisen Karstuntien kohdalle ja sen eteläpuolelle, Kartsuntieltä etelään Paloniementielle johtavan tien itäpuolelle. Talotontti on ilmeisesti osittain (ellei suurimmaksi osaksi) jäänyt Karstuntien alle.



Muinaisjäännösrajaus punaisella.





Kalliomäen itäpäättä mihin Humppila alustavasti oli paikannettu.



Humppilan vanhan talon paikkaa taustalla pellossa Karstuntien eteläpuolella, länteen.



Humppilan vanhan talon paikkaa taustalla pellossa Karstuntien eteläpuolella, taustalla olevan auton tasalla oikealla puolella. Vas. Karstuntien varressa kulkeva pyörätie. Länteen.



Humppilan vanhan talon paikkaa laakean peltokumpareen laella. länteen.

3 LOHJA PALONIEMI TORPPA

Paikka ei sijaitse tutkimusalueella

Mjtunnus: 1000015679

Rauh.lk: Mahdollinen muinaisjäännös – ei tarkastettu

Ajoitus: historiallinen

Laji: asuinpaikka: torpat

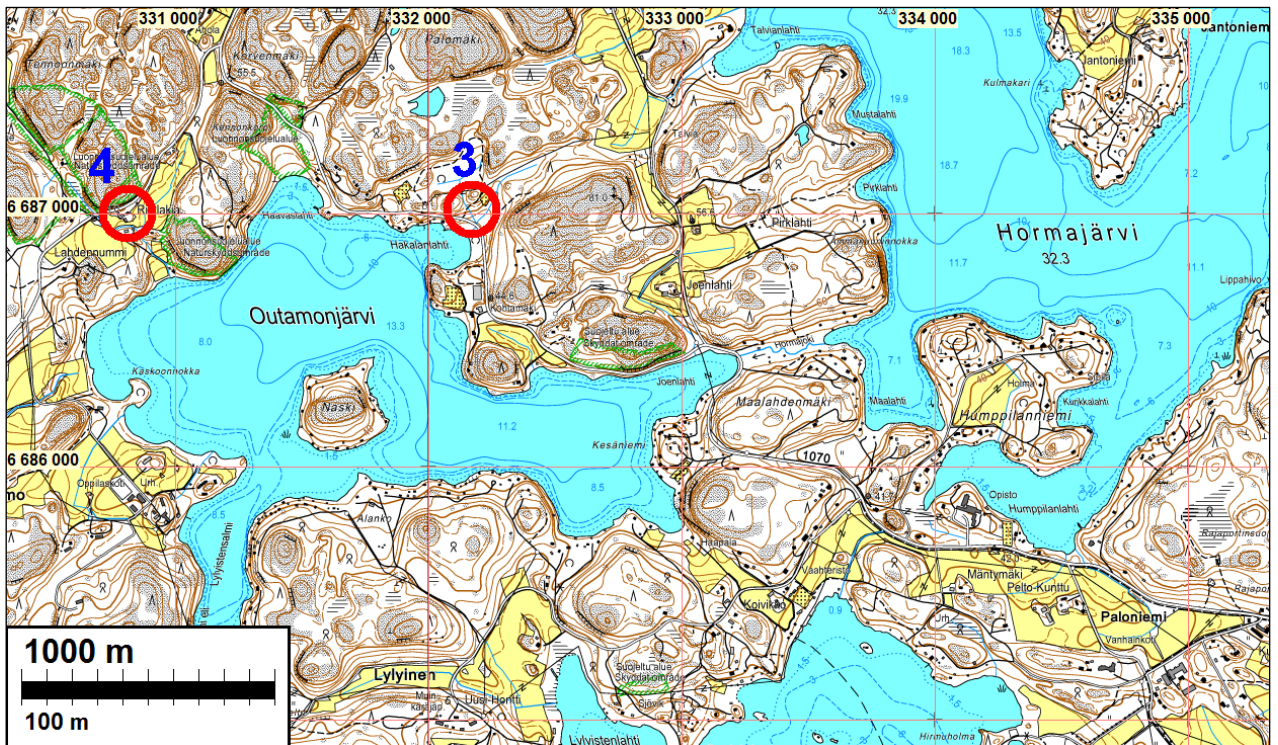
Koordin: N 6687 028, E 332 175 (koordinaatit korjattu - uusi paikannus)
p 6689 836, i 3332 277
x 6685 980, y 2498 204

Tutkijat: V Laulumaa 2007 arkistoinv. V.-P. Suhonen 2010 arkistotutk. Jussila ja Sepänmaa inv 2014.

Huomiot: *Muinaisjäännösrekisteri kevät 2014:*
Paloniemen ulkomaita kuvaavalle vuoden 1788 kartalle (MH B27 19/1-3) merkitty torpanpaikka. Kohteen paikannus perustuu vanhoihin karttoihin ja on suuntaa-antava. Kohde ja sen rajaus on tarkastettava maastossa.

Jussila ja Sepänmaa 2014:

Aiemmin esitetyllä maastonkohdalla ei ole mitään vanhaan torppaan viittaavaa. paikalla on modernin rakennuksen jäänteet. Lähialueella ei vanhaan torppaan viittaavaa. Vanhoilla kartoilla tällä paikalla ja alueella ei ole torppaa. Torpan paikannus on siten ollut väärä. Se paikantuu v. 1790 kartan perusteella tästä n. 4.2 km luoteeseen. Torpan oikeaa paikkaa ei nyt maastossa tarkastettu.



Ristlakian v. 1790 torpanpaikka nro 4 vasemmalla ja Paloniemen torppa keskellä (ks. vanhat kartat s. 8)

4 LOHJA PALONIEMI RISTLAKIA

Paikka ei sijaitse tutkimusalueella

Mjtnunnus: 1000015678
 Rauh.lk: Mahdollinen muinaisjäännös – ei tarkastettu
 Ajoitus: historiallinen
 Laji: asuinpaikka: torpat

Koordin: N 6686 988, E 330 807 (koordinaatit korjattu - uusi paikannus)
 x 6685 878, y 2496 839
 p 6689 796, i 3330 909

Tutkijat: V Laulumaa 2007 arkistoinv. V.-P. Suhonen 2010 arkistotutk. Jussila ja Sepänmaa inv 2014.

Huomiot: *Muinaisjäännösrekisteri kevät 2014:*
 Paloniemen ulkomaita kuvaavalle vuoden 1788 kartalle (MH B27 19/1-3) merkitty torpanpaikka. Paikka on autiona. Kohteen paikannus perustuu vanhoihin karttoihin ja on suuntaa-antava. Kohde ja sen rajausta on tarkastettava maastossa.

Jussila ja Sepänmaa 2014:

Aiemmin esitetyllä maastonkohdalla ei ole mitään vanhaan torppaan viittaavaa. Paikalla on modernien rakennuksen vähäisiä jäänteitä. Paikalla on ollut talo v. 1959-1972 peruskartoilla. Lähialueella ei vanhaan torppaan viittaavaa. Vanhoilla kartoilla tällä paikalla ja alueella ei ole torppaa. Torpan paikannus on siten ollut väärä. Se paikantuu v. 1790 kartan perusteella tästä n. 3.8 km luoteeseen. Torpan oikeaa paikkaa ei nyt maastossa tarkastettu.

5 LOHJA PALONIEMI 5

Mjtnnus:

Rauh.lk: Todennäk. nuori jäännös – ei ehdoteta muinaisjäännökseksi.

Ajoitus: historiallinen

Laji: tunnistamaton: kivirakenne

Koordin: N: 6685 189 E: 334 310

X: 6684 240 Y: 2500 420

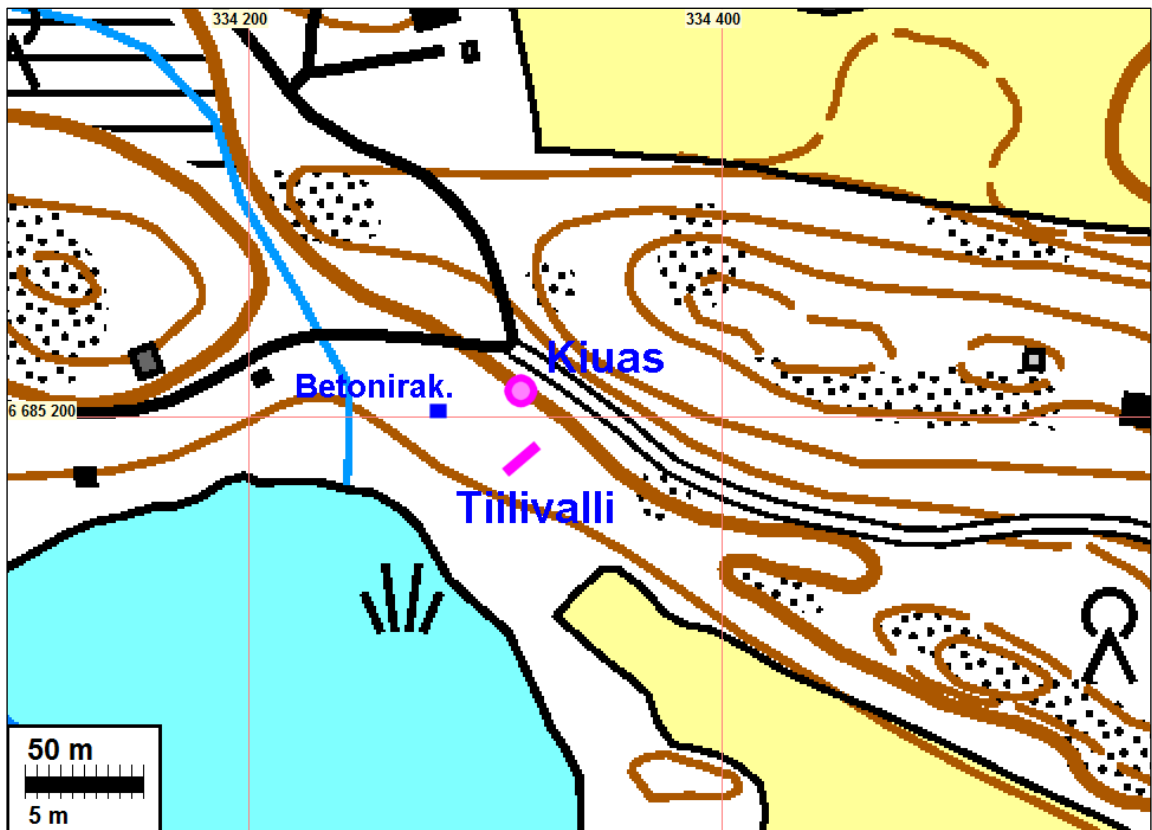
P: 6687 996 I: 3334 413

Huomiot: *Jussila ja Sepänmaa 2014:*

Tien lähellä kiukaan jäännös jossa rapautuneita lohkokiviä ja tiiltä. Siitä rannasuuntaan kaakkoon n. 15 m pitkä ja 3 m leveä tiilivalli. Lännessä rantatörmällä on betonirakenteen jäännös. Vahoilla kartoilla (1790, 1840, 1870, 1904, 1959, 1963, 1972, 1984, 1990) ei alueelle ole merkitty mitään. Kuitenkin v. 1870 topografikartalla on himmeä merkintä jonka voisi tulkita ulkorakennukseksi.

Vaikuttaa siltä, että paikalla on ollut jonkinlainen rakennus tai rakenne – ainakin lännempänä oleva betonirakenne viittaa kiinteään rakennukseen. Karttojen perusteella 1900-l alkupuoliskolla (miltä ajalta karttoja ei ole tutkittu). Tiilivalli saattaa olla paikalla puretun rakennuksen jäänteet pusketuna kasaan tai ehkä paikalle on muualta tuotu purkujätettä. Kiuas vaikuttaa olevan alkuperäisellä paikallaan mutta tulkinta kiukaaksi ei ole varma ja se perustuu tulkintaan että siinä olevat rapautuneet lohkokivet ovat tuleissa rapautuneita.

Ainakin betonirakenteen perusteella jäännös vaikuttaa varsin nuorelta. Sen ja jäänteiden epämääräisyyden takia ei ehdoteta muinaisjäännökseksi.





Kiuas puun vierellä ja taustalla vas. tiilivalli. Etelään.



Kiuas kuvan keskellä.



Lähikuva mahdollisesta kiukaan jäänteestä.



Rikkonaisista tiilistä koostuva valli. Etelään.



"Tiilivallin" pohjoispäätä"



Betonirakenne.