

HOLLOLA  
PYHÄNIEMEN KARTANO  
Arkeologisten kohteiden selvitys ja arvottaminen



Lahden kaupunginmuseo / Päijät-Hämeen maakuntamuseo

Teemu Tiainen 2014

## TIIVISTELMÄ

Lahden kaupunginmuseo / Päijät-Hämeen maakuntamuseo suoritti Hollolan Pyhäniemen alueen arkeologisten kohteiden selvitys- ja arvottamistyön syksyllä 2014. Inventointi tehtiin alueelle laadittavan asemakaavan johdosta. Inventoinnin esi-, kenttä- ja jälkityöt teki Teemu Tiainen syys- ja lokakuussa 2014. Inventoinnin vastuullisena valvojana toimi Lahden kaupunginmuseon tutkimuspäällikkö Hannu Takala.

Inventointialueella sijaitsee Pyhäniemen kartano. Välittömästi kaava-alueen pohjoispuolella sijaitsee kaksi tunnettua kuppikiveä (Kotomäentie 1 ja 2, muinaisjäännösrekisterinumerot 1000002901 ja 1000002904). Kaava-alueen eteläpuolella sijaitsee vuonna 2011 löydetty kohde Kutajärvi 2 (muinaisjäännösrekisterinumero 1000019716). Kohteelta tehdyt löydöt viittaavat vahvasti rautakautiseen polttokenttäkalmistoon, mutta sen tarkemman luonteen selvittämiseksi paikalla olisi syytä suorittaa jatkotutkimuksia. Pyhäniemen alueelta tunnetaan myös rautakautta vanhempaa asutusta. Kartanosta noin 750 m kaakkoon sijaitsee kivikautinen asuinpaikka Kutajärvi (muinaisjäännösrekisterinumero 98010029).

Tehdyssä selvittämis- ja arvottamistyössä keskityttiin alueen teollisuushistoriallisiin jäänteisiin. Kartanoon pohjoispuolella on sijainnut 1800/1900-lukujen taitteessa saha ja tykinpyörätehdas. Työn maastotyöaika painotettiin suunnitteilla olevan asemakaava-alueen uudisrakentamista osoittaville osille sekä sahan ja tykinpyörätehtaan alueelle.

Alueelta ei ole kiinteitä muinaisjäännöksiä.

## ARKISTOTIEDOT

Tutkimuksen nimi: HOLLOLA Pyhäniemen kartano. Arkeologisten kohteiden selvitys ja arvottaminen

Tutkimusalueen koko ja ääripisteiden koordinaatit N/E(ETRS-TM35FIN):

Noin 20 hehtaaria. 6769068/417352, 6769317/416973, 6769808/417235, 6769423/417435

Tutkimuksen tilaaja: Pyhäniemen kiinteistöt Oy

Tutkimuksen tekijä / tutkimuslaitos: Teemu Tiainen ja Hannu Takala. Lahden kaupunginmuseo / Päijät-Hämeen maakuntamuseo

Tutkimusaika: 28.-29.8. ja 1.-10.10.2014

Löydöt: -

Alkuperäinen raportti säilytetään Lahden kaupunginmuseon tutkimus- ja kulttuuriympäristöyksikön arkistossa. Kopio raportista on toimitettu työn tilaajalle, Hollolan kunnalle sekä Museovirastoon.

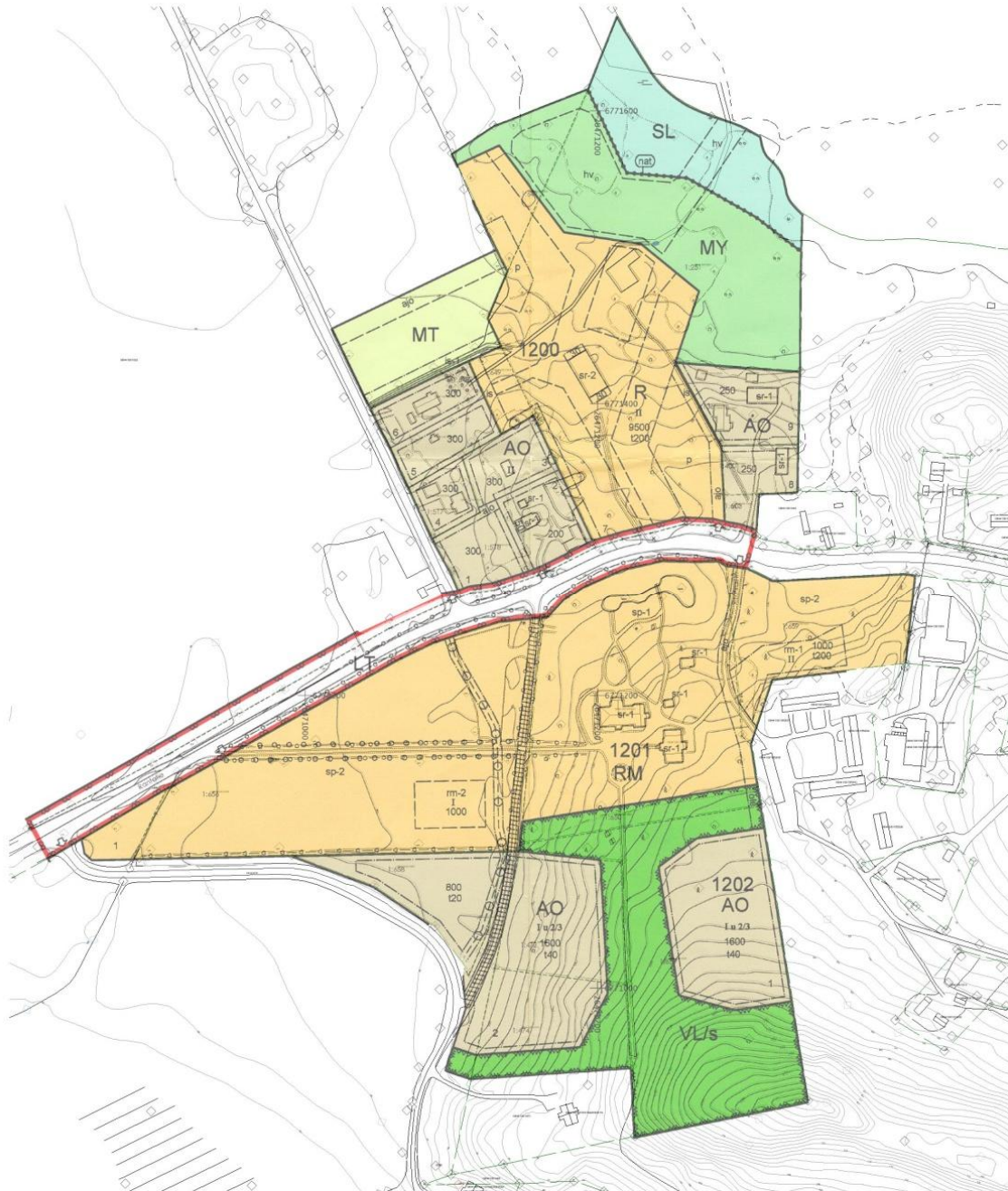
## TIIVISTELMÄ JA ARKISTOTIEDOT

## SISÄLLYSLUETTELO

1 JOHDANTO	1
2 KENTTÄTYÖT	2
3 PYHÄNIEMEN ASUTUSHISTORIAA	3
4 HAVAINNOT	5
4.1 AITTOMÄKI, KARTANON ETELÄPUOLI JA RITANRAITIN ITÄPUOLI	8
4.1.1 Aittomäki	8
4.1.2 Kartanon eteläpuoli	10
4.1.3 Ritanraitin itäpuoli	14
4.2 RANTATIEN POHJOISPUOLI, KARTANON TALOUSPIHA	16
4.3 KUIVAAMO, KONEHUONE, SAHA JA TYKINPYÖRÄTEHTAAN ALUE	19
5 YHTEENVETO	24
6 TUTKIMUSKIRJALLISUUS	26

## 1 JOHDANTO

Hollolan kunta on laatimassa Pyhäniemen alueelle asemakaavan muutosta (katso kartta alla). Päijät-Hämeen maakuntamuseo on aiemmassa lausunnossaan 21.3.2014 esittänyt, että kaavatyöhön liitetään erillinen arkeologinen selvitys. Selvityksessä tuli keskittyä alueen (teollisuus)historiallisiin jäännöksiin ja määrittellä niiden suojellinen arvo sekä kaavamerkintä. Arkeologisen selvityksen Lahden kaupunginmuseolta tilasi Pyhäniemen Kiinteistöt Oy.



Kartta 1. Pyhäniemen alueen asemakaava-alue. Kaava-alueen raja on myös arkeologisen inventointialueen raja. Pohjakartat: Hollolan kunta. Ei mittakaavaa.

Lahden kaupunginmuseo / Päijät-Hämeen maakuntamuseo suoritti Hollolan Pyhäniemen alueen arkeologisten kohteiden selvitys- ja arvottamistyön loka-syyskuussa 2014. Työn teki projektitutkija Teemu Tiainen, museon tutkimuspäällikkö Hannu Takalan toimiessa työn vastuullisena valvojana. Maastopäiviä työhön käytettiin neljä (28.8., 2.- 3.10. sekä 7.10.2014). Projektiin liittyvät esi- ja jälkityöt tehtiin Lahden historiallisella museolla elo- ja lokakuussa 2014.

## 2 KENTTÄTYÖT

Pyhäniemen asemakaavaan liittyvän arkeologisen inventoinnin esi-, kenttä- ja jälkityöt tehtiin elo- ja lokakuun 2014 aikana. Projektin katkonaisuuteen vaikutti alueen aluskasvillisuus, joka elokuussa esti riittävien havaintojen tekemisen lähes kokonaan kaava-alueen halkovan Rantatien (tie nro 2956) pohjoispuolella. Lokakuussa aluskasvillisuus oli lakastunut vain hieman, jolloin havainto-olosuhteet olivat korkeintaan paikoitellen hyvät, tyydyttävät, tai jopa heikot.

Kenttätöiden aikana kaava-alue käytiin läpi, missä intensiivisemmin tarkastettiin Hollolan kunnan kaavaluonnoksessa osoitetut uudisrakennusten paikat, Pyhäniemen kulttuuriympäristöselvityksessä havaittujen kivirakenteiden ja – raunioiden paikat sekä vanhojen karttojen perusteella muinaisjäännösten kannalta potentiaalisiksi päätellyt alueet. Kohteet dokumentointiin mittamaalla ne GPS vastaanottimella (GARMIN 62s) ja rullamitoin, digitaalikuvin sekä kirjallisesti. Inventoinnin aikana ei kaivettu koekuoppia. Maata/humusta siirrettiin ja kasvillisuutta raivattiin vain sen verran, mitä pidettiin riittävänä havaintojen tekemistä ja dokumentointia varten.

Pyhäniemen kartanon alueella on useita rakennusten kivijalkoja ja raunioita, jotka liittyvät kartanon eri vaiheisiin. Erityisesti Rantatien pohjoispuolisella kaava-alueella on lukuisia jäänteitä, jotka ovat peräisin kartanon teollistumisen jaksolta, 1800/1900-lukujen taitteesta. Maastossa kohteiden paikantamista auttoi huomattavasti Selvitystyö Aholan tekemä erinomainen Pyhäniemen kulttuuriympäristöselvitys (Teija Ahola 2013). Aholan raportissa on paikannettu maastossa havaitut romahtaneet rakenteet ja rauniot, mitkä myös esitettiin selvityksessä kartalla. Aholan raportin tietojen perusteella kyettiin myös tunnistamaan ja ajoittamaan useat kivijalat ja rauniot, mikä edesauttoi suuresti arkeologisen inventoinnin tekemistä. Selvitystyö Aholan raportin lisäksi rakennuksen jäänteitä pystyttiin tunnistamaan ja paikantamaan kartta-analyysien avulla. Vanhoista kartoista käytettiin Pyhäniemen kartanon tonttikarttoja 1900-luvun alusta, 1930-luvun pitäjänkarttaa sekä vanhoja peruskarttoja (vuosilta 1950, -65, -84). Hollolan kunnan kuva-arkistosta saadut vanhat valokuvat helpottivat omalta osaltaan kohteiden paikannusta ja tunnistamista.



### 3 PYHÄNIEMEN ASUTUSHISTORIAA

Pyhäniemi mainitaan ensimmäisen kerran historian kirjoituksissa vuonna 1467. On hyvin todennäköistä, että alueen asutusjatkumo ulottuu tätäkin kauemmas, aina rautakaudelle. Tähän viittaavat vahvasti alueelta tunnettu kiinteät muinaisjäännökset. Välittömästi kaava-alueen pohjoispuolella sijaitsee kaksi tunnettua kuppikiveä (Kotomäentie 1 ja 2, muinaisjäännösrekisterinumerot 1000002901 ja 1000002904). Kuppikivet ovat hankalasti ajoitettavia, mutta yleisesti niitä pidetään rautakauden lopun/keskiajan alun muinaisjäännöksinä. Kaava-alueen eteläpuolella sijaitsee vuonna 2011 löydetty kohde Kutajärvi 2 (muinaisjäännösrekisterinumero 1000019716). Kohteelta tehdyt löydöt viittaavat vahvasti rautakautiseen polttokenttäkalmistoon, mutta sen tarkemman luonteen selvittämiseksi paikalla olisi syytä suorittaa jatkotutkimuksia. Erkki Härö mainitsee Pyhäniemen kartanon rakennus- ja kulttuurihistoriallisessa selvityksessään (1976) "*melkoisen luotettavana perimätietona*" kartanon navetan kunnostustyössä tuhotun kuppikiven vuonna 1917.

Pyhäniemen alueelta tunnetaan myös rautakautta vanhempaa asutusta. Kartanosta noin 750 m kaakkoon sijaitsee kivikautinen asuinpaikka Kutajärvi (muinaisjäännösrekisterinumero 98010029). Asutusjatkumon todistaminen näin kaukaa on kuitenkin hankalaa, ellei mahdotonta. Alueen useat tunnetut esihistoriaan ajoittuvat muinaisjäännökset kertovat kiistatta alueen pitkään jatkuneesta asutuksesta.

Tämän arkeologian inventoinnin yhteydessä ei etsitty viitteitä esihistoriallisista tai keskiaikaisista aktiviteeteista. On kuitenkin täysin mahdollista, että sellaisia Pyhäniemen alueelta on vielä löytämättä, jopa nyt käsiteltävältä kaava-alueelta.

Kuva 1. Kartassa näkyvät asemakaava-alueen läheisyydessä olevat muinaisjäännökset. Kotomäen eteläpuolen kaksi kohdetta ovat kuppikiviä ja Aittomäen koillispuolella olevat kohteet ovat todennäköinen rautakautteen ajoittuva polttokenttäkalmisto sekä kivikautinen asuinpaikka. Kartta: [www.paikkatietoikkuna.fi](http://www.paikkatietoikkuna.fi). Ei mittakaavassa.





Kuva 2. Isojakokartassa vuodelta 1748 Pyhäniemen kartanon kohdalle on merkattu ratsutila, kuten myös Rantatien pohjoispuolelle. Ratsutilat yhdistyivät sittemmin Pyhäniemen kartanoksi ja pohjoisempi tila on purettu 1800-luvun alkupuolella. Nyt sen paikalla sijaitsee yksityisasunnoksi muutettu entinen kartanon karjakon talo. Kartan alaosassa, Aittomäen päällä on kiinteistöraja. Nykyinen kiinteistöraja kulkee samassa kohtaa ja mäen päällä on kivistä lohkottu rajakivi. Kartan vasemmassa yläkulmassa sijaitsevat sarkapellot, joiden kohdalla on peltoa myös nykyaikana. Kartta: isojakokartta Hollola 32 g/b, Charta över Pyhäniemi Rusthålls Ägor, J. Kiellman? 1784.



Kuva 3. Pitäjänkartta vuodelta 1842 kuvaa suurpiirteisesti Pyhäniemen kyläkeskuksen kahta taloa. Kartoituksen hetkellä entiset ratsutilat eivät vielä olleet yhdistyneet yhdeksi kartanoksi

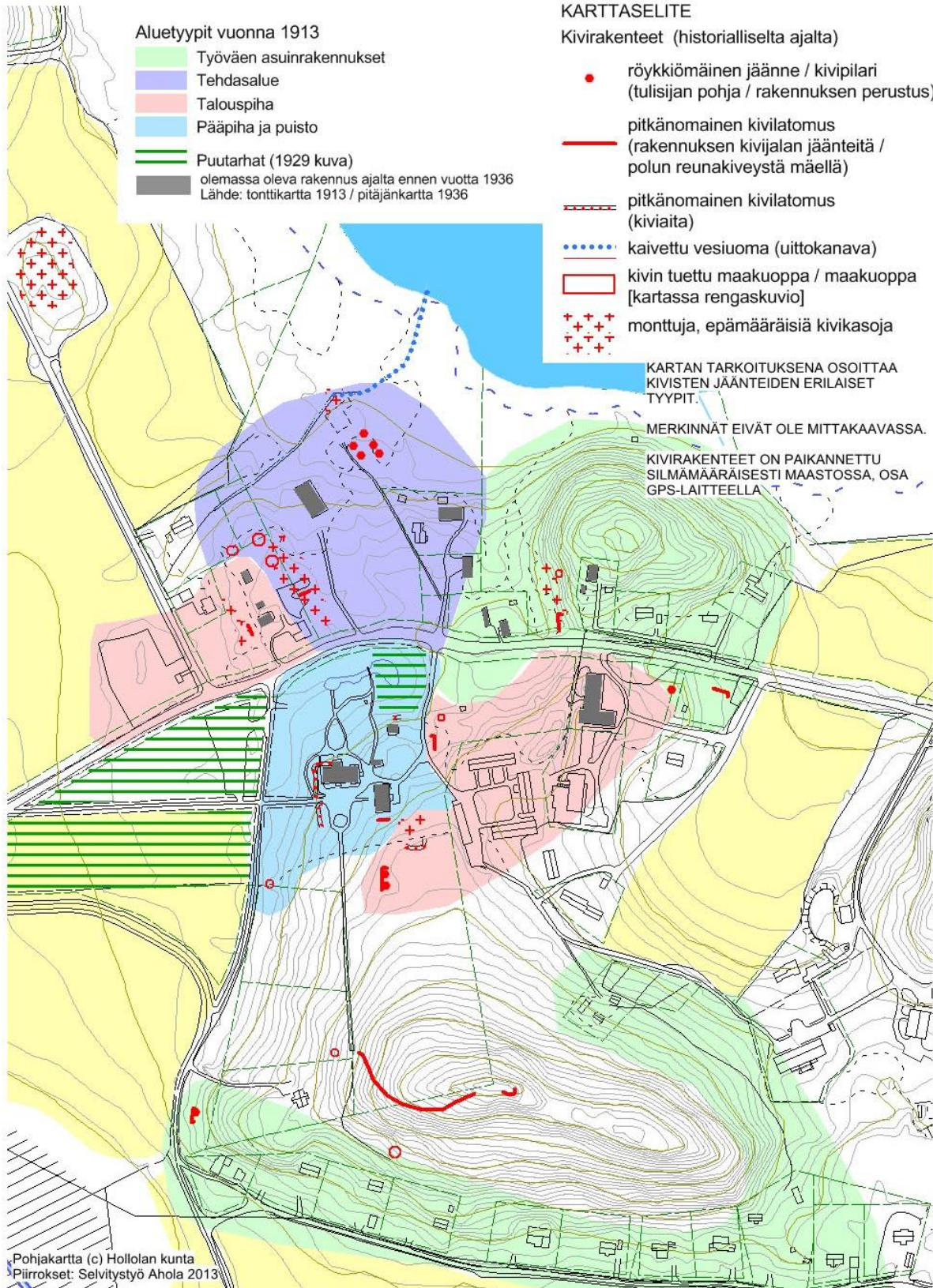
#### 4 HAVAINNOT

Arkeologisen inventoinnin aikana kaava-alue tarkastettiin osissa, mukaillen Selvitystyö Aholan tekemää osa-aluekarttaa (kartta 2). Ahola on jakanut alueen toiminnallisiin osiin, jotka perustuvat vuoden 1913 tilanteeseen. Koska nyt tehty arkeologinen inventointi keskittyi (teollisuus)historiallisten jäänteiden tarkasteluun, Aholan tekemä aluejako osoittautui asianmukaiseksi myös tämän työn kannalta.

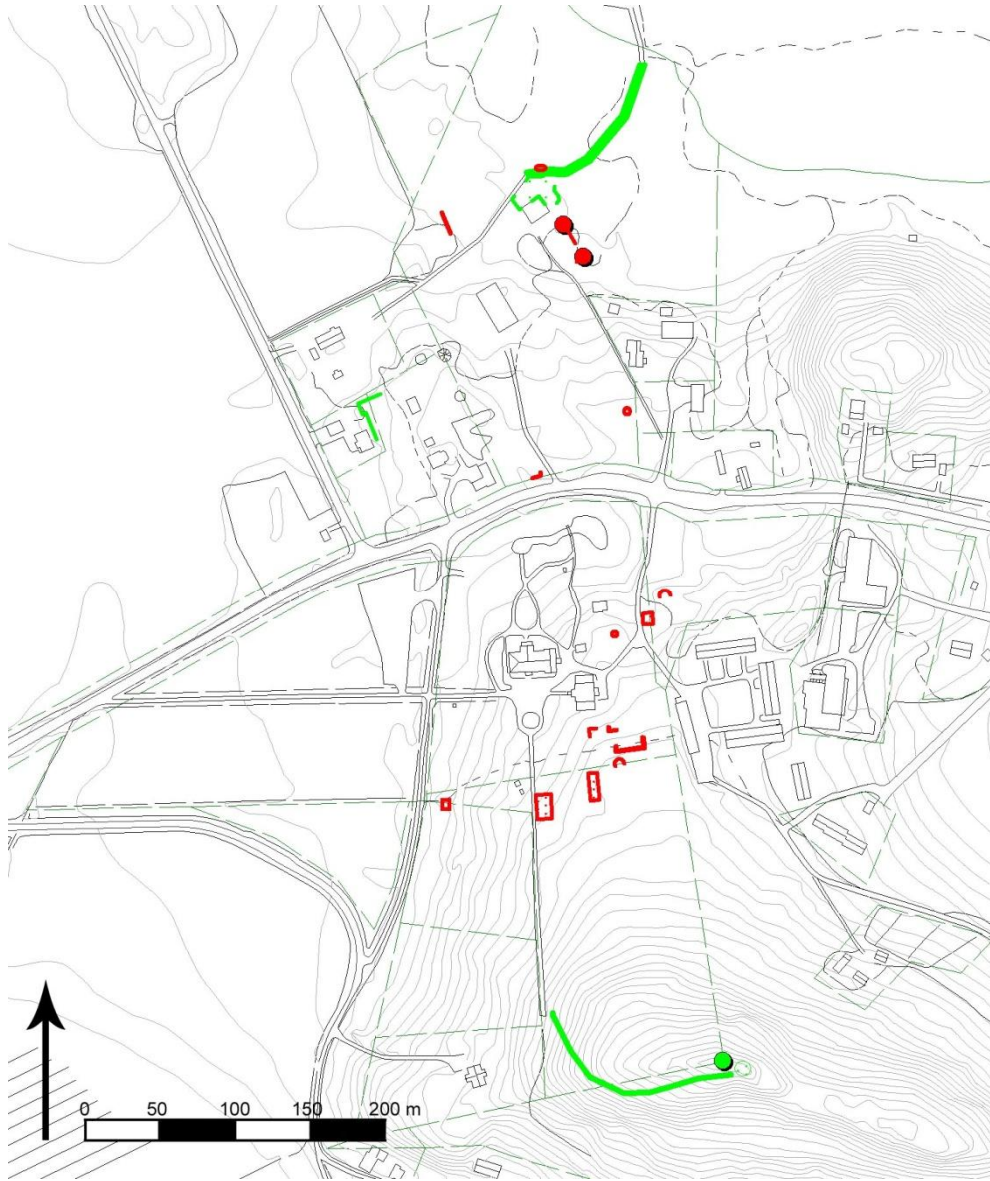
Arkeologisen inventoinnin alue oli pienempi kuin Pyhäniemen kulttuuriympäristöselvityksen alue, joten kaikkia selvityksessä havaittuja jäännöksiä ei tämän inventoinnin aikana tarkastettu. Muutamia Aholan huomioimat kuopat ja rakenteet jätettiin tietoisesti pois tästä raportista (muun muassa raportissa huomioitua maakuoppa Aittomäelle vievän polun alkupäässä kolme suurta AIV säiliötä entisen navetan lähellä), eikä kaikkia Aholan mainitsemia raunioita onnistuttu paikantamaan sakean aluskasvillisuuden vuoksi. Ritanraitin ja Rantatien risteyksen kaakkoispuolella sekä kartanon teollisuusalueella olevan kuivaamorakennuksen ympäristössä on useita epämääräisiä kivikasojia. Kivikasat muodostuvat rakennusjätteestä, joka on tullut paikalla hajonneista/puretuista rakennuksista ja läjitetty niille sijoilleen. Epämääräiset rakennusjäte- ja kivikasat jätettiin tämän inventoinnin yhteydessä niin ikään huomiotta.



Alueelta kartoitetut kivirakenteet ja niiden sijoittuminen vuoden 1913 aluerakenteeseen



Kartta 2. Karttaan on merkattu värikoodein Pyhäniemen aluetyypit vuoden 1913 tilanteen mukaan. Karttaan on lisäksi merkattu maastossa havaitut historiallisen ajan kivirakenteet, jotka on merkattu punaisella. Kartta: Selvitystyö Ahola, Hollola Pyhäniemi kulttuuriympäristöselvitys. Ei mittakaavassa.



Kartta 3. Inventoinnin aikana havaitut ilmiöt. Punaisella merkatut kohteet ovat rakennuksen jäänteitä. Vihreällä merkatut kohteet ovat rakenteita ja rakennusten jäänteitä, joita käsitellään tarkemmin kohdekuvausten yhteydessä sekä yhteenvedossa. Mitkään havaitut rakenteet ja rakennusten jäänteet eivät ole kiinteitä muinaisjäännöksiä. Mittakaava 1 : 5 000. Pohjakartta: Hollolan kunta.



#### 4.1 AITTOMÄKI, KARTANON ETELÄPUOLI JA RITANRAITIN ITÄPUOLI



Kartta 4. Kartanon pihapiirin etelä- ja itäpuolella havaitut rakenteet. Mittakaava 1 : 2 500. Pohjakartta: Hollolan kunta.

##### 4.1.1 Aittomäki

Pyhäniemen kartanon pihapiiristä alkaa puistokäytävä etelään kohti Aittomäen laen länsilaitaa. Puistokäytävä kääntyy kohti mäen lakea ja jatkuu siitä eteenpäin kaartuvana heinittyneenä polkuna kohti

Aittomäen huippua. Mäelle johtavaa polkua on ainakin osittain tasattu ja reunoja on kivetty. Leveimmillään polku on noin 2,5 m leveä, suurimmalta osin polku on tätä kapeampi.

Polun päätepiste on pienialainen, noin 5 metriä halkaisijaltaan oleva pyöreä tasanne, joka on niin ikään kivin pengerreretty. Tasanteen pengerkivet ovat suurempia kuin sinne johtavalla polulla. Polku ja tasanne kuuluvat toisiinsa selkeänä kokonaisuutena. Kivetyllä tasanteella on ilmeisesti sijainnut huvimaja 1900-luvun alussa, mutta siitä maastossa ei havaittu mitään jälkiä.



Kuva 4. Aittomäen laella oleva kivin reunustettu/tuettu tasanne, jossa on sijainnut todennäköisesti huvimaja 1800- ja 1900-lukujen taitteessa. Kuvattu länteen.



Kuva 5. Aittomäen laelle johtava polku on tasattu ja paikoitellen kivetty reunoiltaan. Kuva on otettu polun leveimmältä kohdalta, laen lounaispuolelta. Kuvattu koilliseen.



Aittomäen lakipisteessä on noin 50 cm korkea kivinen rajapyykki, jossa erottuu hakkaus "22". Hakkaus on maalattu räikeänpunaiseksi. Kivipyykki on nykyisellä kiinteistörajalla. Alueen isojakokartassa (1784) paikalle on myös merkattu kiinteistöjen/tontin raja. Rajapyykki on lohkokiveä eikä kovin hienostunutta kivityötä. Sammalpeitteen vähäisyyden vuoksi sitä ei ole syytä pitää 1700-lukulaisena, vaikka täysin poissuljettua sekään ei ole.

Museoviraston linjauksen mukaan merkit vanhoista kiinteistörajoista eivät ole kiinteitä muinaisjäänköksiä. Pyykin säilymisen voi turvata silti kaavoituksen keinoin, joskin nyt tekeillä olevassa kaavassa se ei ole relevanttia, koska pyykin kohdalle tai lähistölle ei ole osoitettu maankäyttöä. Aittomäen laelle vievä tasattu ja osin reunakivetty polku sekä laella oleva kivin tuettu tasanne eivät niin ikään ole kiinteitä muinaisjäänköksiä. Satoja vuosia samana pysynyt rajapiste sekä kiinteästi kartanon puistoon liittyvät polku ja tasanne muodostavat selkeän lisän kartanon puistoalueen historiaan ja kerroksellisuuteen. Kohteiden säilyttämistä suositellaan ilman muinaisjäänköstatusta.



Kuva 6. Rajapyykki Aittomäen laella.  
Kuvattu luoteeseen.

#### 4.1.2 Kartanon eteläpuoli

Kartanon hoidettu piha-alue jätettiin tässä inventoinnissa vähemmälle huomiolle. Tekeillä olevassa asemakaavassa ei pihapiiriin ollut merkattu muuttuvaa maankäyttöä ja viime vuosisadan alkuun ajoittuva



kartanon teollistuminen ei ulottanut rakenteitaan kartanon pihapiiriin. Välittömästi kartanon pihan etelä-itäpuolella on säilynyt jäänteitä mainitusta ajanjaksosta.

Inventoinnin yhteydessä tehdyt havainnot on esitetty kartassa 4. Paikalla sijainneet rakennukset ajoittuvat kartta-analyysin ja maastossa havaitun rakennusjätteen perusteella 1800- ja 1900-lukujen taitteeseen. Selvitystyö Aholan raportin perusteella rakennukset pystytään jopa nimeämään (mm. renkikasarmi, vilja-aitat, talousrakennukset). Vanhoista tontti-, pitäjän- ja peruskartoista näkee, että kyseiset rakennukset on purettu 1950-luvulle tultaessa. Kartanon päärakennuksen itäpuolella, jääkellarin eteläpuolella on maakumpare. Kumpareen päältä näkyy hieman kaarevan, kivistä tehdyn oviaukon yläosaa.



VASEN: Kuva 7. Sankan aluskasvillisuuden vuoksi huonosti erottuva kivijalan pätkä kartanon sivurakennuksen kaakkoispuolella. Kuvattu lounaaseen. OIKEA: Kuva 8. Selkeämmin erottuva kivijalka samalta alueelta. Kuvattu itään.

Kartanon pihapiirin eteläpuolella olevat rakenteet ja niiden jäännökset eivät ole kiinteitä muinaisjäännöksiä. Päärakennuksen itäpuolella olevan kellarin voi ottaa esiin, mikä omalta osaltaan toisi mielenkiintoisen lisän piha-alueen rakennuskannan kerroksellisuuteen.

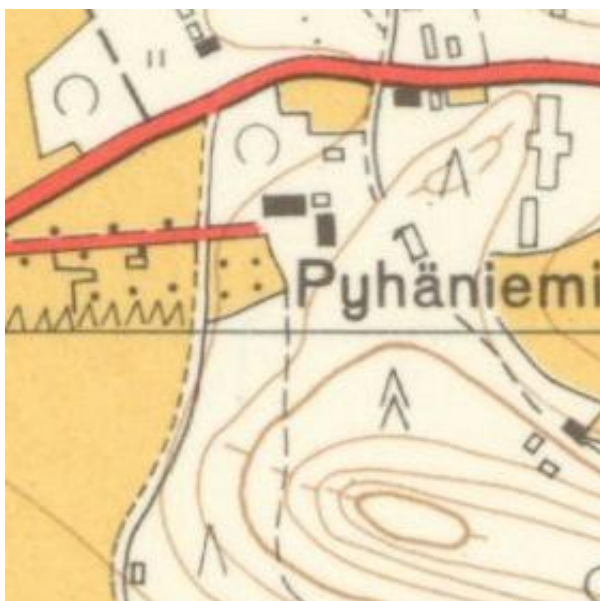




Kuva 9. Kartanopihan itälaidassa, maakumpareen sisään on jäänyt ilmeisesti kellari. Näkyvissä rakenteessa on todennäköisen oviaukon kaareva yläosa. Kuvattu itään.



KUVA 10. VASEN: Yksityiskohta tonttikartasta vuodelta 1913. Karttaan on merkattu Aittomäelle johtava polku ja siellä sijainnut tasanne, jossa on todennäköisesti sijainnut huvimaja. Kartanon piha-alueen eteläpuolella (kartassa pohjoinen ei ole suoraan ylös vaan totutusti poikkeavasti kartta osoittaa luoteeseen) näkyy useita rakennuksia, joiden kivijalkoja maastossa on näkyvissä edelleen. Kartta E. Härön arkisto: Tonttikartta Pyhäniemen kartanon ja pyörätehtaan alueesta. A. Mankinen 1913. OIKEA: Ote pitäjänkartasta vuodelta 1936.



Kuva 11. YLÄVASEN: ote vuoden 2014 peruskartasta. YLÄOIKEA: ote vuoden 1984 peruskartasta.  
 ALAOIKEA: ote vuoden 1965 peruskartasta. ALAVASEN: ote vuoden 1950 peruskartasta.

Kuvia 10, 11 ja 12 vertailemalla saa hyvän käsityksen kartanon ympäristön muuttuneesta rakennuskannasta. 1900-luvun alun karttoihin ei ole piirretty kaikkia alueen rakennuksia: vuonna 1919 rakennusinventaarin mukaan Pyhäniemen kartano- ja teollisuusalueella oli ainakin 111 eri rakennusta





Kuva 12. Vuoden 1910 kartanoalueen karttaan ei ole merkattu kaikkia rakennuksia. Rantatien pohjoispuolella sijainneille talouspihalle ja tehdasalueelle on merkattu vain kasvihuoneet. Kartanon piha-alue esitetään tarkasti, mutta piha-alueen eteläpuolella on sijainnut jo kartan laatimishetkellä todennäköisesti useampia rakennuksia, kuin kartta antaa ymmärtää. Kartta: E. Härön arkisto, F. Törnqvist 1910.

#### 4.1.3 Ritanraitin itäpuoli

Rantatieltä etelään kääntyvän Ritanraitin itäpuolella sijaitsee maa-alue, joka on välttynyt nykyaikaiselta maankäytöltä. Alueella on vanhojen karttojen perusteella ollut 1900-luvun alussa kaksi rakennusta väentupa ja konttori, johon kuului myös varasto tms. talousrakennus.

Väentuvasta on jäljellä lohkokivinen, noin 7 x 7 metrin kokoinen kivijalka, jonka päällä on betonilaatta. Paikalla on sijainnut väentupa. Väentuvan kivijalan pohjoispuolella sijaitsee maakuopan/kellarin jääneet, jonka sisäpuolella on säilynyt tiilimuurattua seinärakennetta.

Konttorirakennuksesta ei sen sijaan maastossa havaittu jälkiä. Kasvillisuutta raivaamalla ja maata avaamalla niitä voisi löytyä, mutta tämän työn yhteydessä sitä ei katsottu aiheelliseksi tehdä. Alueen havainnointia haittasi myös selvästi levennetty ja korotettu Rantatie, sinne työnnetyt rakennus- ja kiviätteet sekä muu yleinen roska, jota alueella oli paljon.

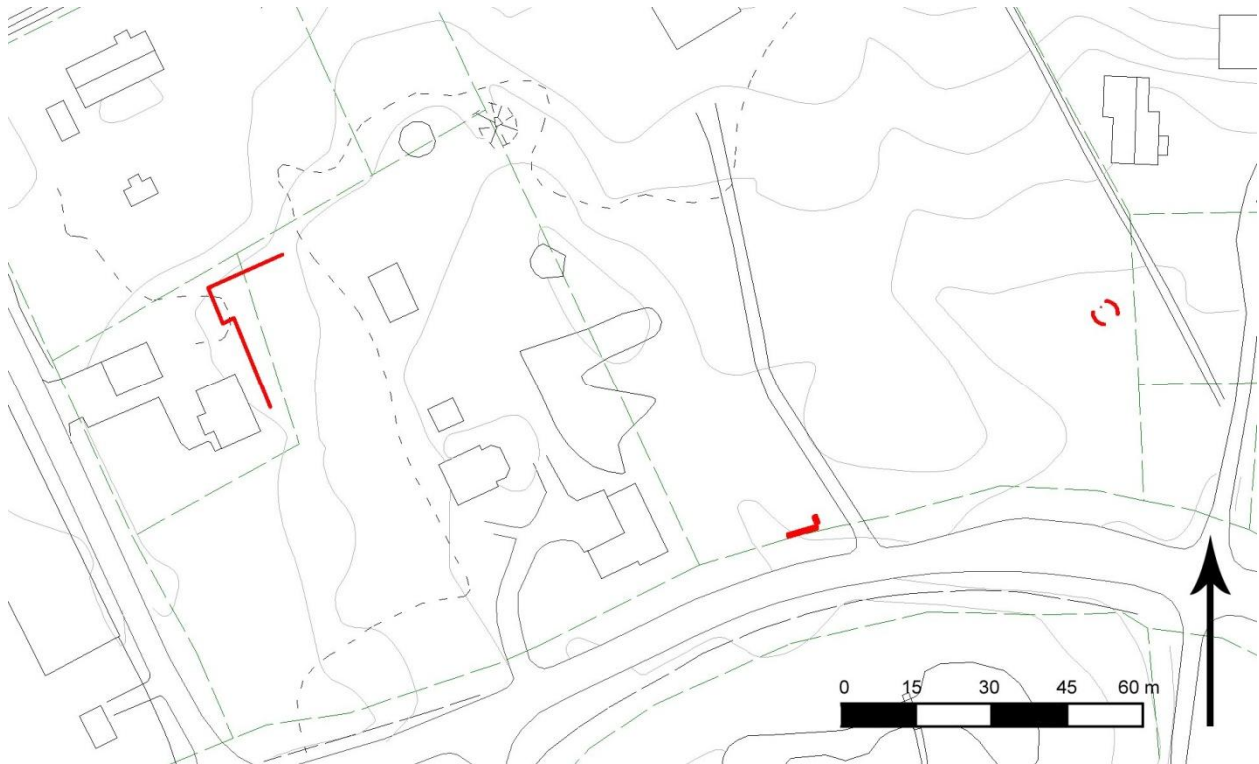
OIKEA: Kuva 13. Ritanraitin itäpuolella, väentuvan kivijalan pohjoispuolelle olevan kellarin jäännökset. Kuvattu luoteeseen. ALLA: Kuva 14. Ritanraitin itäpuolella sijaitseva entisen väentuvan kivijalka. Kuvattu lounaaseen.



Ritanraitin idänpuoleiset rakennusten jäänteet ja rakenteet eivät ole kiinteitä muinaisjäännöksiä.



## 4.2 RANTATIEN POHJOISPUOLI, KARTANON TALOUSPIIHA



Kartta 5. Inventointialueen keskiosa Rantatien pohjoispuolella. Mittakaava 1 : 1 500. Pohjakartta: Hollolan kunta.

Kartanon talouspiha ei ole säilynyt helposti ymmärrettävässä muodossa nykyaikaan. Vuoden 1913 tonttikartassa (kuva 17) näkyy alueella sijainneet suuri navetta, karjakon talo sekä kasvihuoneet. Nyt navetasta on jäljellä vain sen suurista lohkokivistä tehty luoteiskulma ja länsiseinän kivijalka 22 metrin matkalta. Kulmassa navetan kivijalka on 1,8 metriä korkea, seinälinjalla alle metrin. Karjakon asunto on nykyaikaistettu ja siinä asutaan edelleen.

Talouspihan itä- ja länsipuolella ovat sijainneet kartanon kasvihuoneet. Läntisempien kasvihuoneiden paikkaa ei tarkastettu maastossa, koska se ei kuulunut inventointialueeseen. Itäisempien kasvihuoneiden paikalla on epämääräisinä kivikasoja sekä pieniä maakumpareita. Kivikasojen ja maakumpareiden yhteydessä on maassa myös paljon lasin kappaleita.

Isojakokartan (vuodelta 1784) asemointi nykykartan päälle osoittaa, että sittemmin hävinnyt ratsutila on sijainnut siinä, mihin sittemmin rakennettiin karjakon asunto. Maan pinnalle entisestä ratsutilasta ei näy merkkejä ja onkin todennäköistä, että alueella rakennetut navetta ja muut rakennukset ovat hävittäneet kaikki jäljet 1800-lukua vanhemmasta asutuksesta.



YLLÄ: Kuva 15. Paikalta puretun suuren navetan kivijalan luoteiskulma on tehty lohkokivistä ja on paikoitellen säilynyt jopa 1,8 metriä korkeana. Kuvattu itäkaakkoon. ALLA: Kuva 16. Navetan länsiseinän kivijalka on säilynyt nykyaikaisen rakentamisen vieressä. Kuvattu kaakkoon.







Kuva 17. Yksityiskohta vuoden 1913 tonttikartasta. Kuvassa näkyy tykinpyörätehtaan alue ja talouspiha navettoineen sekä useita niihin liittyviä rakennuksia. Tykinpyörätehtaaseen liittyvää, edelleen pystyssä olevaa, kuivaamorakennusta ei vielä vuonna 1913 ollut rakennettu. Vasemman puoleiset pitkät rakennukset ovat kasvihuoneita samoin kuin niistä oikealle sijaitsevan navettarakennuksen oikealla puolella sijaitsevat kolme poikittaista pitkää ja kapeaa rakennusta. Kartta E. Härön arkisto: Tonttikartta Pyhäniemen kartanon ja pyörätehtaan alueesta. A. Mankinen 1913.

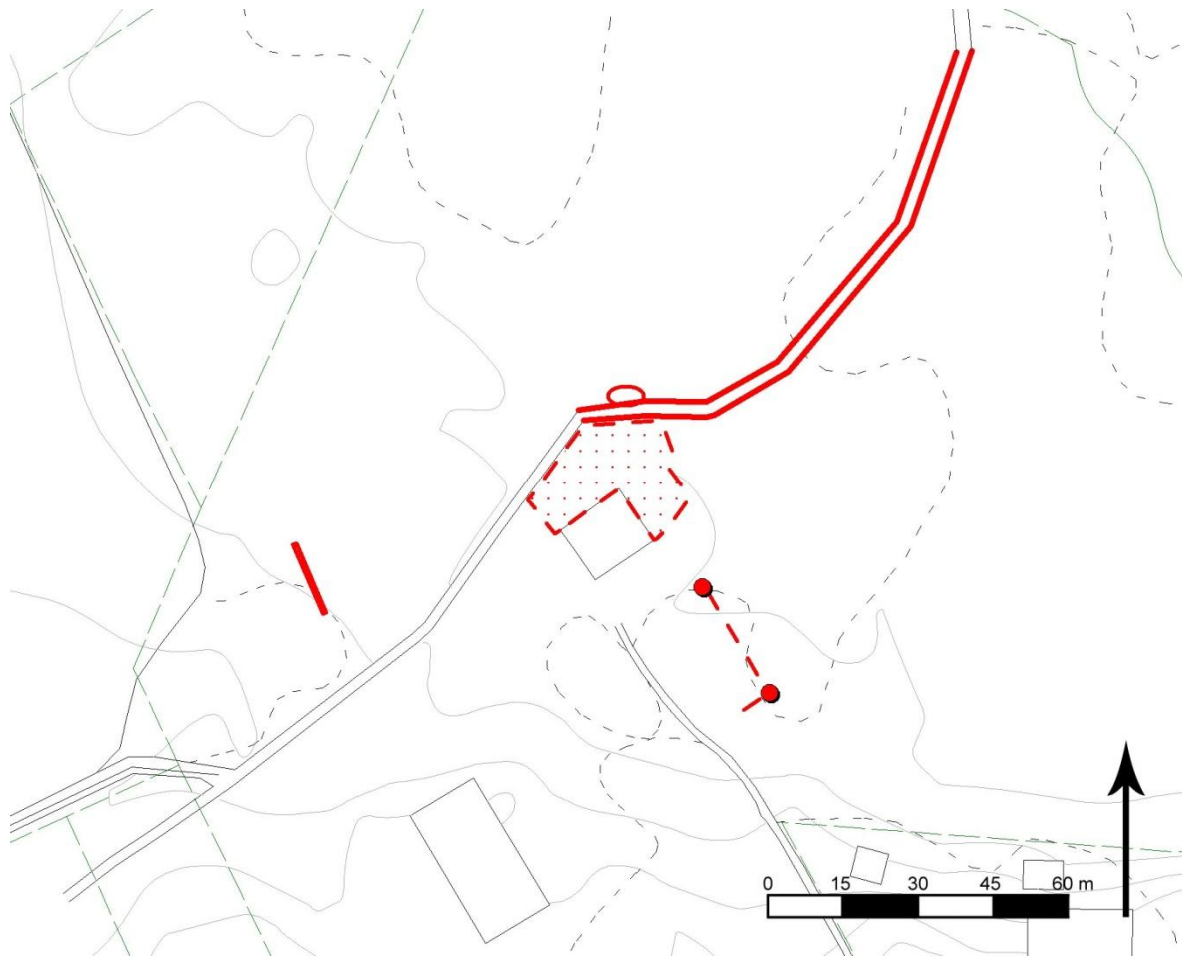
Nykyiselle kuivaamorakennukselle johtavan kärrytien länsipuolella on säilynyt kuuden metrin mittainen katkelma kivijalkaa (kartta 5). Kivijalan pätkä on todennäköisesti rakennuksesta, joka näkyy kuvassa 17 olevassa kartassa samalla paikalla.

Kartanon talouspihalta tavatut rakenteiden jäännökset eivät ole kiinteitä muinaisjäännöksiä. Navetan kivijalan säilyneet luoteiskulma ja läntinen seinälinja kertovat osaltaan kartanon suurmaataloudesta ja niiden säilyttämistä suositellaan ilman muinaisjäännösstatusta.



Kuva 18. Vuoden 1929 näkyy hyvin kartanon talouspihan ja teollisuusalueen puuttomuus. Nykyisin kuvan keskellä alhaalla olevaa navettaa ei ole, mutta sen vasemmalla oleva karjakon asunto on nykyaikaistettu asuintaloksi. Kuva: Hollolan kunnan kuvaarkisto.

#### 4.3 KUIVAAMO, KONEHUONE, SAHA JA TYKINPYÖRÄTEHTAAN ALUE



Kartta 6. Kartanon tehdasalueella havaitut ilmiöt. Mittakaava 1 : 1 500. Pohjakartta: Hollolan kunta.

Rantatien pohjoispuolella sijaitsevasta Pyhäniemen kartanon teollisuusalueen toiminnallisista vuosista on säilynyt vain kalpea aavistus harvojen kivijalkojen, konehuoneen raunion ja umpeen kasvaneen uittokanavan muodossa. Nykyasussaan alue on umpeen kasvanutta kosteikkoa, mistä on vaikea hahmottaa jälkiä alueen teollisuushistoriaa.

Kartassa 6 näkyy inventoinnin aikana tehdyt havainnot alueelta. Entisen pyörätehtaan alueella on muitakin kivikeskittymiä, mutta ne todettiin paikoiltaan siirretyiksi epämääräisiksi purkujätetkasoiksi eikä niitä esitetä kyseisellä kartalla. Kartassa näkyvä läntisin viiva merkkää maastossa löydettyä noin 13 metriä pitkää kivilinjaa. Kivilinja on matalassa ojassa, joten on mahdollista, että se alkuperäiseltä paikaltaan siirretyn rakennuksen kivijalan jäännös.



Kuva 19. Ilmakuva Pyhäniemen teollisuusalueesta vuodelta 1938. Sahan toiminta hiipui alkaen ensimmäisestä sotavuodesta 1939. Koko tehdasalue talouspihoineen oli tässä vaiheessa täysin puutonta. Kuva: Hollolan kunnan kuva-arkisto.

Tykinpyörätehtaasta ei maastossa ole jäljellä kuin yksi huonosti säilynyt kivijalan seinälinja. Kartassa 6 näkyvä katkoviiva konehuoneen raunion kaakkoispuolella on ainut jäänne tehtaasta. Maastossa havaittiin noin 25 metriä pitkä kaakko-luode suuntainen kivijalan reuna, joka ei ole säilynyt yhtenäisenä. Kivijalka koostuu yksittäisistä lohkokivistä.



Kuva 20. Tykinpyörätehtaan kivijalan jäljellä oleva luoteiskulma. Kuvattu kaakkoon.



Osittain pystyssä olevan konehuoneen ja sen pohjoispuolella olevan uittokanavan väliin jää raunioalue. Alue on merkattu kartalle 6. Alueella on useita lohkokivistä tehtyjä kivijalan/tukitolpan paikkoja, betonivaluja sekä tiiliseinän osia. Kuvassa 25 (vuoden 1965 peruskartta) näkyy hyvin liki toisiaan sijainneet rakennukset, joista pidempi on romahtanut konehuoneen pohjoispuolelle.



Kuva 21. Konehuoneen ja uittokanavan välissä olevia rakenteita. Kuvattu lounaaseen.

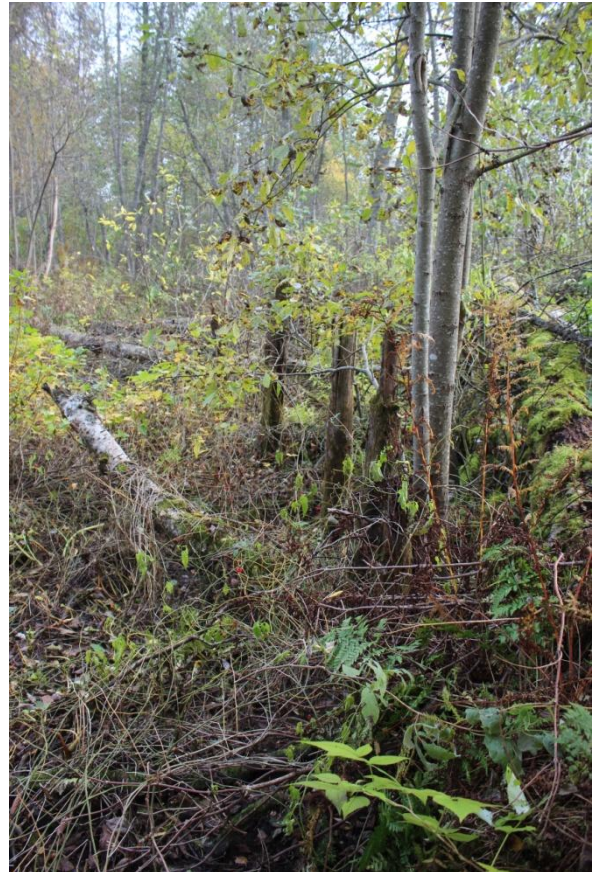


Kuva 22. Sama kuin edellinen kuva. Kuvattu kaakkoon.

Konehuoneen kohdalla uittokanavan toisella laidalla on sijainnut saha. Maasto kyseisellä kohdalla on huomattavan vetistä ja umpeen kasvanutta. Vaikuttaa myös siltä, että paikalla on tehty sahan lopettamisen jälkeen maanmuokkausta. Sahan kohdalla on säilynyt vain epämääräinen läjä rakennusjätettä, kuten tiiltä, raudan paloja sekä betonia.



Paikallisen informantin mukaan sahalle johtanut uittokanava on kaivettu siitä länteen jatkuvaksi vasta 1900-luvun toisella puoliskolla. Alkuperäinen uittokanava on leveämpi (jopa neljä metriä) ja matalareunaisempi kuin uusi kaivanto. Kanavan upottavaa ja osin umpeen kasvanutta pohjaa pitkin pystyi inventointihetkellä kulkemaan miltei rantaruovikkoon saakka. Konehuoneen raunioilta rantaan päin mentäessä uittokanavan reunat madaltuvat hiljalleen ja uittokanava katoaa maastoon. Konehuoneen raunioiden kohdalla kanavassa oli näkyvissä puutolppia, jotka todennäköisesti liittyvät tukinuittoon.



VASEN: Kuva 23. Sahalle johtanut uittokanava kuvattuna lounaaseen. OIKEA: Kuva 24. Uittokanava konehuoneen koillispuolelle. Kasvillisuuden keskellä on näkyvissä kolme puupaalua, jotka liittyvät kanavan rakenteisiin. Kuvattu koilliseen.

Pyhäniemen kartanon tehdasalueella ei ole kiinteitä muinaisjäännöksiä. Tehtaiden toiminnan ajalta olevat jäännökset ovat tuhoutuneet monilta osin täysin. Tykinpyörätehdas on muodostanut kuitenkin ainutlaatuisen teollisuuskokonaisuuden kartanon pohjoispuolelle. Paikalla on kaksi kohdetta, konehuoneen rauniot ja uittokanava, jotka ovat vielä helposti ymmärrettävissä osaksi tykinpyörätehdaskompleksia. Niiden vähintään osittaista säilyttämistä ja/tai huomioimista suositellaan alueella tapahtuvan uuden maankäytön yhteydessä.



Kuva 25. YLÄVASEN: vuoden 1950 peruskarttaote. YLÄOIKEA: vuoden 1965 peruskarttaote. ALAVASEN: ote vuoden 1984 peruskartasta. ALAOIKEA: tilanne vuoden 2014 peruskartalla.

Kuvia 17, 25 ja 26 vertailemalla saa selvän käsityksen siitä, miten kartanon tehdasalue on muuttunut reilussa sadassa vuodessa. Nykyisen paikalla olevan konehuoneen pystyssä olevan osan ja välittömästi sen pohjoispuolella olevan raunion suhdetta kuvaa parhaiten vuoden 1965 peruskartta: silloin paikalla oli kaksi miltei toisissaan kiinni olevaa rakennusta. Vuoden 1936–1984 karttoihin ei ole merkattu alueen halkovaa uittokanavaa.





Kuva 26. Maanmittaushallituksen pitäjänkartta vuodelta 1936. Tykinpyörätehdas oli jo lopettanut toimintansa ja paikalla toimi saha. Karttaan on syytä suhtautua pienellä varauksella: siinä ei esitetä sahalle johtanutta kanavaa eikä kartanoon sivurakennusta.

## 5 YHTEENVETO

Pyhäniemeen laadittavan asemakaavan alueelta tavattiin lukuisia rakennusten jäännöksiä, jotka liittyvät kartanon suurmaatalous- ja teollisuushistoriaan. Suurin osa rakennuksista, rakenteista ja ymmärrettävistä kokonaisuuksista on kuitenkin tuhoutunut, metsittynyt tai hävinnyt myöhemmän maankäytön seurauksena.

Todennetut kohteet eivät täytä kiinteän muinaisjäännöksen kriteerejä, eivätkä ne siten ulotu muinaismuistolain suojelun piiriin. On kuitenkin suositeltavaa säilyttää seuraavassa kerratut kohteet laadittavalla asemakaava-alueella esimerkiksi kaavoituksen keinoin, huomioimalla ne suunniteltaessa uutta rakennuskantaa tai hoitamalla kohteita maastossa (kasvillisuuden raivaus). Säilytettäessä nämä kohteet alueen historian kerrokset syvenevät entisestään ja saavat ymmärrettävän muodon, joka johtaa väistämättä alueen kiinnostavuuden ja vetovoimaisuuden kasvuun.

Aittomäelle vievä kivireunusteinen polku ja sen laella sijaitseva kivireunusteinen tasanne on suositeltavaa raivata kasvillisuudesta. Polkua ja tasannetta voi tarvittaessa korjata/parannella kuitenkin säilyttäen niiden alkuperäiset muodot ja linjaukset. Mäen laella oleva vanha kivipyykki on myös suositeltavaa säilyttää niillä sijoillaan kertomassa kohdan satoja vuosia vanhasta rajapistestatuksesta.

Suurmaatalouden ajoista kertoo suuren kavinavetan säilynyt luoteiskulman kivijalka. Suurista lohkokivistä tehty kivijalka sijaitsee nykyisten asuintalojen hoidetulla pihalla. Kivijalan päältä voi raivata siinä kasvavaa risukkoa/puustoa, jolloin se tulee selkeäksi ja ymmärrettävämmäksi.

Tykinpyörätehtaan/sahan alueelta on hävinnyt koko rakennuskanta kuivaamorakennusta ja konehuoneen rauniota lukuun ottamatta. Lisäksi alue on sankan kasvillisuuden peitossa. Jo alueen kasvillisuuden raivaus palauttaa alueelle sen 1900-luvun alun ilmettä. Konehuoneen ja uittokanavan huomioiminen uutta rakennuskantaa suunniteltaessa lisää kadonneen teollisuusalueen merkittävyyttä huomattavasti.

Lahdessa 10.10.2014

Teemu Tiainen



## 6 TUTKIMUSKIRJALLISUUS:

Hollola Pyhäniemi Kulttuuriympäristöselvitys. Teija Ahola, Selvitystyö Ahola 2013.

Pyhäniemen kartano, rakennus- ja kulttuurihistoriallinen selvitys. Erkki Härö 1976.

Hollolan kunnan kuva-arkisto

Lahden kaupunginmuseon kirjasto

## ELEKTRONISET LÄHTEET:

Muinaisjäännösrekisteri:

[http://kulttuuriymparisto.nba.fi/netsovellus/rekisteriportaali/mjreki/read/asp/r\\_default.aspx](http://kulttuuriymparisto.nba.fi/netsovellus/rekisteriportaali/mjreki/read/asp/r_default.aspx)

Paikkatietoikkuna:

<http://www.paikkatietoikkuna.fi/web/fi/kartta>

Pitäjänpitkäkartat:

<http://digi.narc.fi/digi/dosearch.ka?o=0>

Vanhat peruskartta-aineistot:

<http://vanhatpainetutkartat.maanmittauslaitos.fi/>