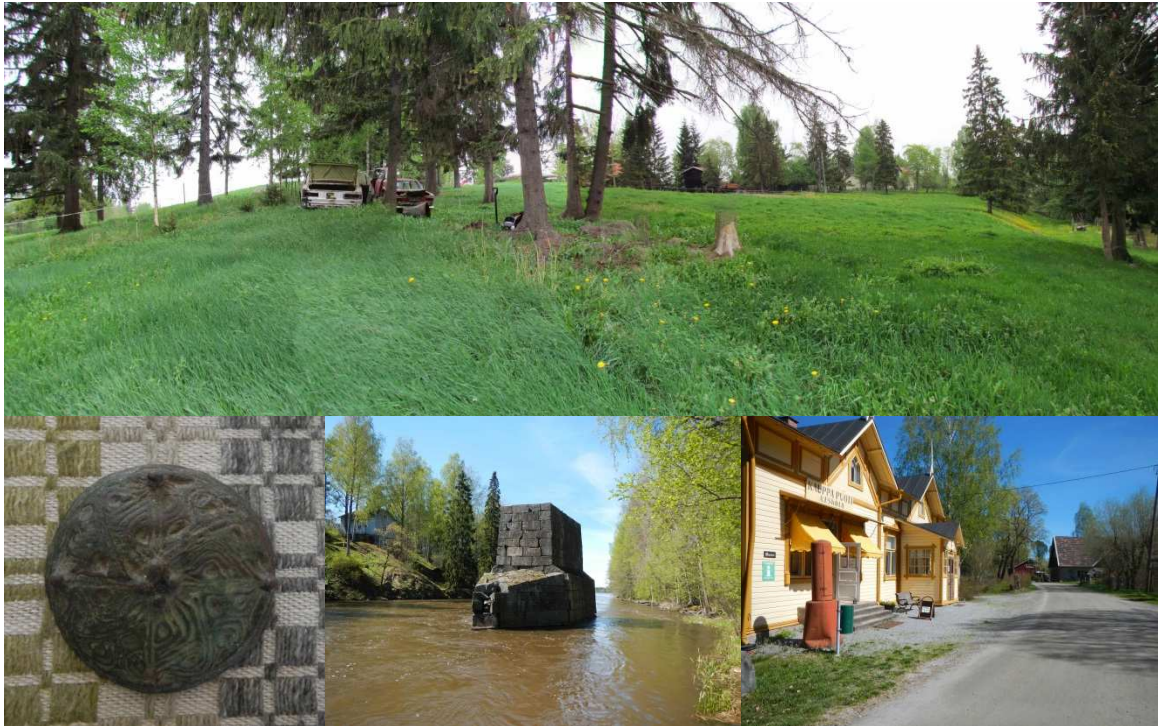




LEMPÄÄLÄ

KUOKKALAN HAKKARIN HERRALAN OSAYLEISKAAVAN LAAJENNUSALUEEN ARKEOLOGINEN INVENTOINTI 2013



SISÄLLYSLUETTELO

1	Johdanto	5
2	Inventointialue	6
2.1	Topografia	6
2.2	Tutkimushistoria ja alueen irtolöydöt	6
2.3	Inventointialue historiallisissa kartoissa	7
3	Menetelmät	14
3.1	Eesityövaihe	14
3.2	Kenttätöiden toteuttaminen, dokumentaatio ja inventoinnin jälkityöt	14
4	Tulokset	14
5	Lähteet	15
	Luettelo kohteista	17
	Kiinteät muinaisjännökset	18
	Muut kohteet	41

Liite 1. Digitaalikuvaluettelo

- Kartta 1. Kohteiden sijainti, MK 1: 11000
- Kartta 2. Kohteen 1 sijainti, MK 1: 1500
- Kartta 3. Kohteiden 2, 3 ja 7 sijainti, MK 1: 2600
- Kartta 4. Kohteen 4 sijainti, MK 1: 2200
- Kartta 5. Kohteen 5 sijainti, MK 1: 2200
- Kartta 6. Kohteiden 6 ja 10 sijainti, MK 1: 3700
- Kartta 7. Kohteen 8 sijainti, MK 1: 17000
- Kartta 8. Kohteen 9 sijainti, MK 1: 2500

Taustakartat:

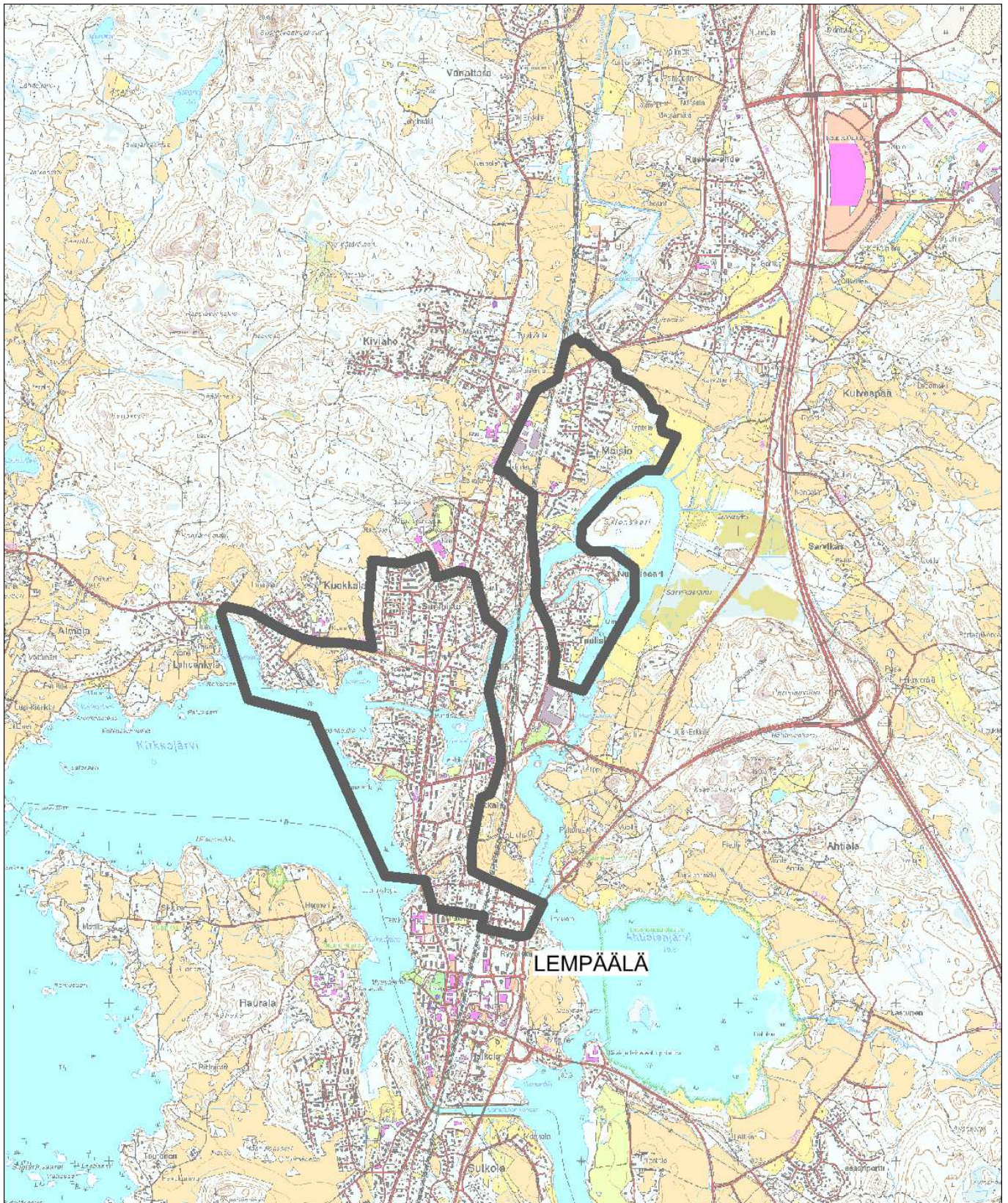
- Lempälän kunta 2013
- Maanmittauslaitoksen Maastotietokannan 10/2012 aineistoa
http://www.maanmittauslaitos.fi/avoindata_lisenssi_versio1_20120501

LEMPÄÄLÄ**KUOKKALAN HAKKARIN HERRALAN OSAYLEISKAAVAN LAAJENNUSALUEEN ARKEOLOGINEN INVENTOINTI 2013****TIIVISTELMÄ**

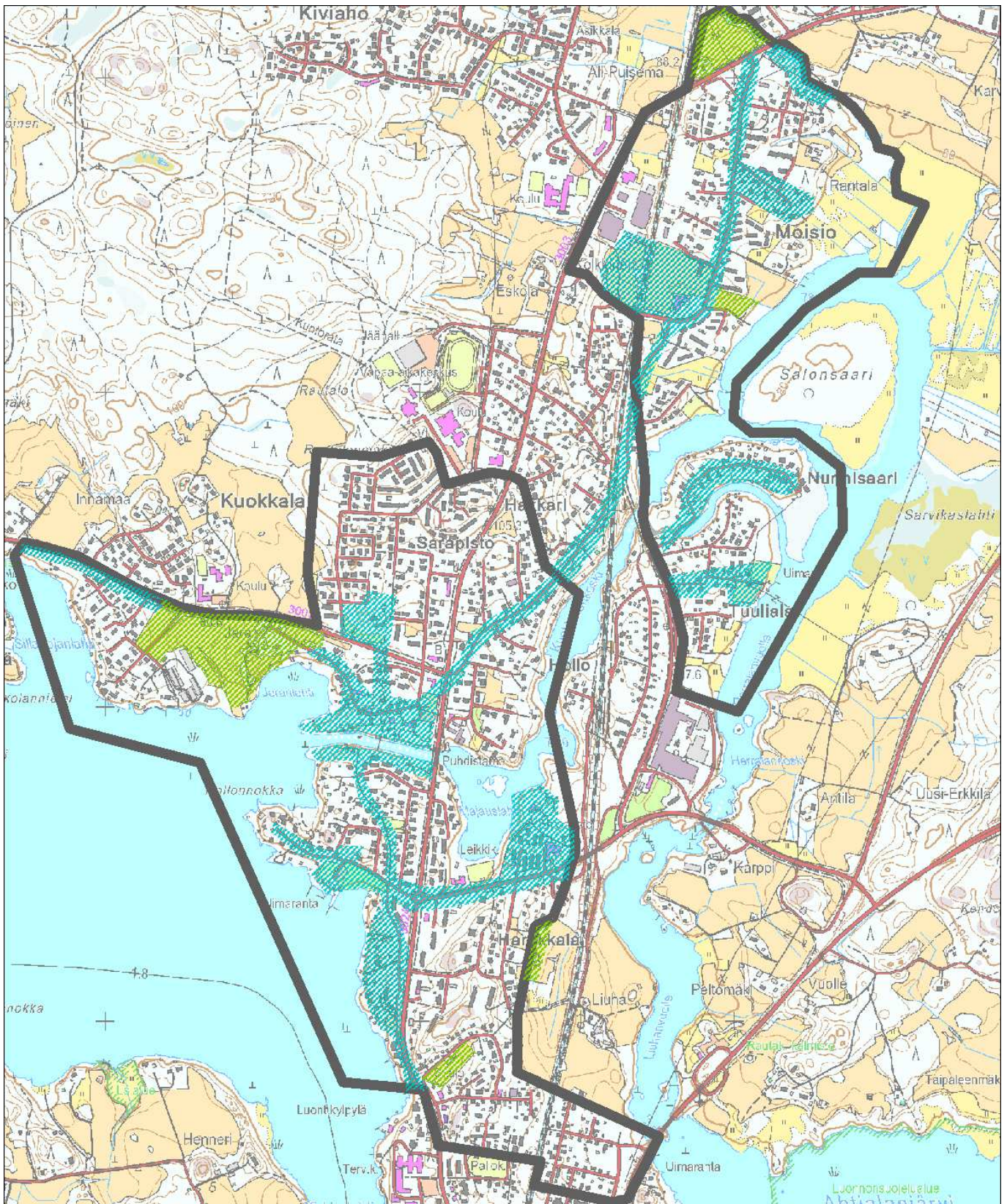
Kulttuuriympäristöpalvelut Heiskanen & Luoto Oy suoritti arkeologisen inventoinnin Lempäälän Kuokkalan Hakkarin Herralan osayleiskaavan laajennusalueella. Inventoinnin kenttätyöt tehtiin 16., 20. ja 23.5. ja 27.6.2013, ja niistä vastasi arkeologi (FM) Kirsi Luoto. Selvityksessä huomioitiin niin esihistorialliset kuin historiallisenkin ajan muinaisjäännökset, ja sen kustannuksista vastasi Lempäälän kunta. Inventoinnin yhteydessä tarkastettiin kolme ennestään tunnettua kiinteää muinaisjäännöstä: 1) Sarapiston viikinkiaikainen kalmisto- ja asuinpaikkakohde (mj. rek. nro 418010011) sekä Kuokkalankosken rannoilla sijaitsevat muinaisjäännökset 2) Kuokkalankosken eteläranta (mj. rek. nro 1000006473) ja 3) Kuokkalankosken pohjoisranta (mj. rek. nro 1000006471). Uutena kohteena inventoinnin yhteydessä dokumentoitiin ennestään mahdollisena muinaisjäännöksenä muinaisjäännösrekisterissä ollut 4) Lempäälän vanha pappila (mj. rek. nro 1000019928). Inventointialueelta löydettiin lisäksi yksi uusi kiinteä muinaisjäännös; Jaran tilan mailla sijaitseva ajoittamaton kivirakenne (Inventoinnin kohde nro 5. Jara). Näiden lisäksi inventoinnissa dokumentoitiin kulttuurihistoriallisesti arvokkaina nk. muina kohteina yhteensä viisi kohdetta: 6) Moision (Måisio) ja 7) Kuokkalan (Kuokkala) historialliset kylänpaikat, 8) Tammerkoski – Hämeenlinna-tien (Hiidentie) linjaus, 9) Hollon sahan paikka ja 10) Moision myllynpaikka.

ARKISTO-JA REKISTERITIEDOT:

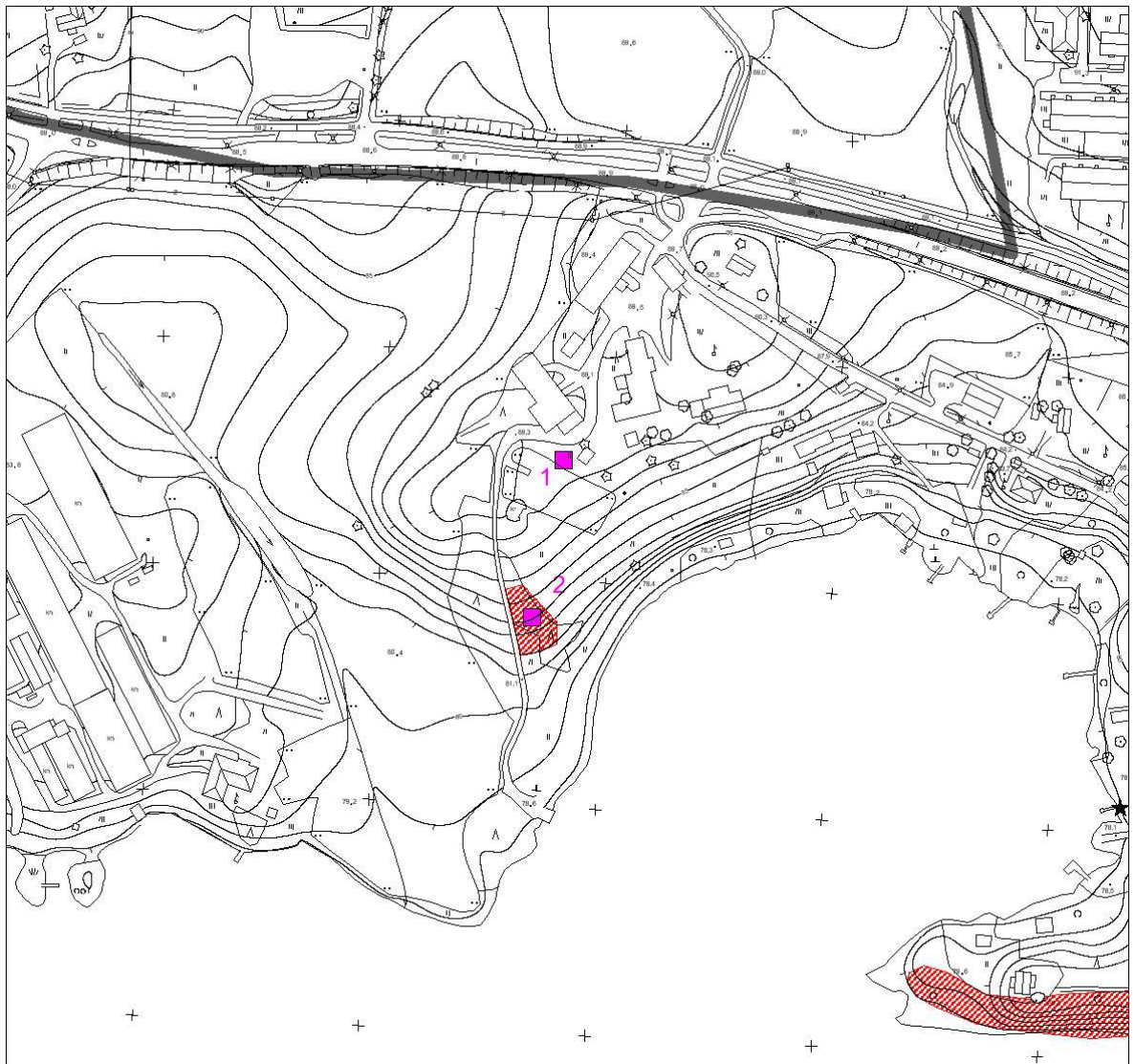
Tutkimuksen laji:	Osayleiskaavan laajennusalueen arkeologinen inventointi
Tutkimuslaitos:	Kulttuuriympäristöpalvelut Heiskanen & Luoto Oy
Inventoija:	FM Kirsi Luoto
Kenttätyöaika:	16., 20. ja 23.5 sekä 27.6.2013
Peruskartta:	2123 07
Inventointialueen sijainti:	ETRS-TM35FIN P: 6802401 - 6806233 I: 324683 - 327295
Tutkimusten rahoittaja:	Lempäälän kunta
Alkuperäinen tutkimuskertomus:	Kulttuuriympäristöpalvelut Heiskanen & Luoto Oy, arkisto
Kopiot:	Lempäälän kunta Museovirasto Pirkanmaan maakuntamuseo
Löydöt:	KM 39469:1- 2 saviastian pala?, palanutta luuta
Aikaisemmat tutkimukset:	Ville Luho 1940 inventointi Marja Sipilä 1994 inventointi Vadim Adel 2004 inventointi
Tutkimuksen kuvat:	Lempäälä, Kuokkalan Hakkarin Herralan osayleiskaavan laajennusalueen arkeologinen inventointi 2013: 1 - 25 (Kulttuuriympäristöpalvelut Heiskanen & Luoto Oy:n arkistossa)



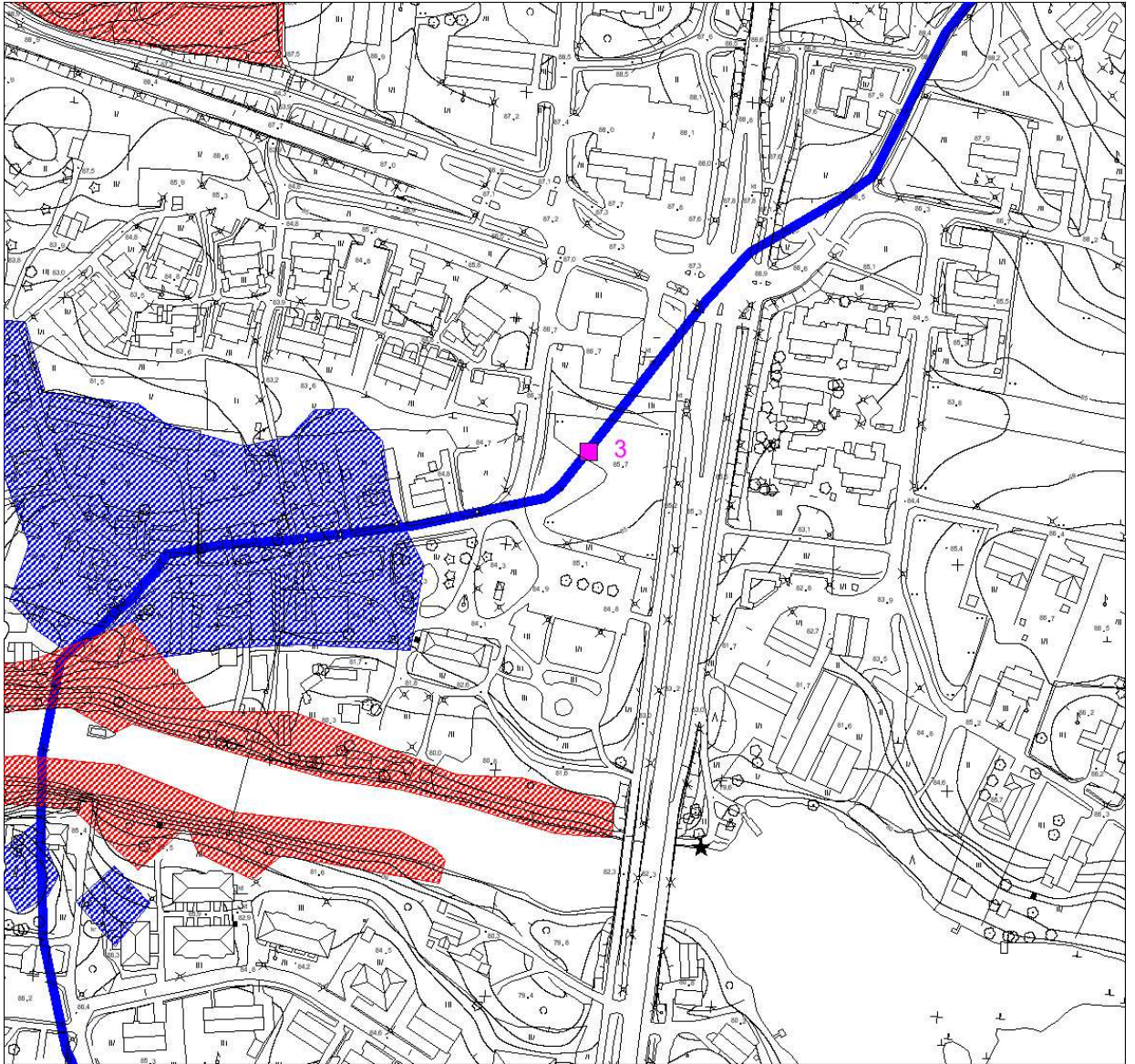
Kuva 1. Inventointialueen sijainti merkitty kartalle mustalla rajauksella. Pohjakartta © Maanmittauslaitos 2013.



Kuva 2. Tarkastetut alueet merkitty kartalle sinisellä rasterilla, pintapöimitut alueet vihreällä. Pohjakartta © Maanmittauslaitos 2013.



Kuva 3. Koekuoppien 1 ja 2 sijainti merkitty kartalle aniliinilla neliöllä. Pohjakartta (c) Lempäälän kunta.



Kuva 4. Koekuopan 3 sijainti merkitty kartalle aniliinilla neliöllä. Pohjakartta (c) Lempäälän kunta 2013.

1 Johdanto

Kulttuuriympäristöpalvelut Heiskanen & Luoto Oy suoritti arkeologisen inventoinnin Lempäälän Kuokkalan Hakkarin Herralan osayleiskaavan laajennusalueella. Inventoinnin kenttätyöt tehtiin 16., 20. ja 23.5. sekä 27.6.2013, ja niistä vastasi arkeologi (FM) Kirsi Luoto. Inventoinnissa tarkastettiin alueen ennestään tunnetut kiinteät muinaisjäännökset ja etsittiin uusia muinaisjäännöksiä arkeologisesti potentiaaleilta alueilta. Inventoinnissa myös dokumentoitiin alueella sijaitsevat muut kulttuurihistoriallisesti arvokkaat kohteet. Selvityksessä huomioitiin niin esihistorialliset kuin historiallisenkin ajan muinaisjäännökset, ja sen kustannuksista vastasi Lempäälän kunta.

2 Inventointialue

2.1 Topografia

Inventointialue sijaitsee Lempäälässä, Kirkkojärven koillis- ja länsirannalla. Se käsittää Kuokkalan, Hakkarin ja Herralan taajamanosien lisäksi osia Moisiossa ja Harakkalasta. Alue on suurelta osin rakennettua kaupunkiympäristöä, jossa sijaitsee omakoti- ja rivitaloasutusta sekä pienimittakaavaisia kerros- ja liikerakennuksia. Maaseutumaisista ympäristöistä on alueen länsiosassa Jaran tilakeskuksen ympäristössä sekä pienessä määrin inventointialueen pohjoisosassa Moisiossa alueella. Kuokkalankosken pohjoisrannalla on Kuokkalan museoraitti, jonka varrella on säilyneenä useita rakennushistoriallisesti arvokkaita vanhoja rakennuksia.

2.2 Tutkimushistoria ja alueen irtolöydöt

Ennen kesän 2013 selvitystä on alueella suoritettu muutamia arkeologisia inventointeja. Ensimmäinen on vuodelta 1940, jolloin Ville Luho suoritti Lempäälän kunnan muinaisjäännösinventoinnin. Seuraava kunnan perusinventointi on arkeologi Marja Sipilän tekemä ja vuodelta 1994. Yksittäisiä kohteita on toki tarkastettu useamminkin. Kuokkalankosken varren historiallisia muinaisjäännöksiä (mj. rek. nrot 1000006473 ja 1000006471) on inventoitu Pirkanmaan maakuntamuseon ja arkeologi Vadim Adelin toimesta vuonna 2004. Vuonna 2009 teki Hanna-Leena Salminen Pirkanmaan maakuntamuseosta Kuokkalan, Herralan, Hakkarin osayleiskaava-alueen arkeologisen inventoinnin. Intensiivisimmät alueeseen liittyvät arkeologiset kuitenkin tutkimukset ovat kohdistuneet Sarapistonmäen ratakautiseen asuinpaikkaan ja kalmistoon (mj. rek.nro 418010011), jonka alueella on tehty useita tarkastuksia ja kaivauksia (Hackman 1910, Tallgren 1916, Luho 1940, Kivikoski 1953, Ruonavaara 1985, Sipilä 1994). Lempäälän vanhan pappilan (mj. rek. nro 1000019928) pihamaalla on puolestaan suoritettu arkeologista valvontaa maansiirtotöiden yhteydessä vuonna 2011 (Vasko).

Inventointialueelta tunnetaan joitakin irtolöytöjä, tosin niiden tarkka löytöpaikka ei ole tiedossa. Kuokkalan kylän Ollilan talon mailta, on löydetty pyöreä kupurasolki (ei KM-numeroa). Kupurasoljen tarkka löytöaika ja -paikka eivät kuitenkaan ole tiedossa. Soljen (kuva 5) toimittamista Kansallismuseon kokoelmiin on käsitelty jopa käräjillä. Koska solkea oli säilytetty Ollilan talossa jo ammoisista ajoista lähtien ja sen löytäjää tai löytöpaikkaa ei tunnettu, katsottiin oikeidenkäynnissä, että kupurasolki jätetään talonomistajien haltuun (Salonen Elina, suullinen tiedonanto 20.5.2013). Ollilan tilan mailta on myös toinen kupurasolkilöytö: Esine (KM 16294:1) on löytynyt vuonna 1964 Kuokkalan kylän Ollila 8-nimisen tilan maalta, savipellon pinnasta, n. 70 m Kuokkalankosken rannasta. Tarkemmat löytöpaikan tiedot puuttuvat, eikä sitä voi enää paikantaa (Sipilä 1994, 201).



Kuva 5. Ollilan talossa Kuokkalan kylässä säilytettävä, tappikoristeinen pyöreä kupurasolki. (Kuva: (Kuva: Lempäälä, Kuokkalan Hakkarin Herralan osayleiskaavan laajennusalueen arkeologinen inventointi 2013: 1)

Kuokkalan kylän mailta on myös kaksi muuta irtolöytöä. Kuokkalan kylästä, Jaaran (Jara?) torppari Oivion niitystä löytyi ojaa kaivettaessa rautaveitsi (KM 2536:344). Tarkka löytöpaikka on tuntematon. Kuokkalankoskesta, Sorolan tilalta on löytynyt suuri, musta kourultalta (KM 2101:201. Esineen löytyminen juuri Kuokkalan kylän mailta ei kuitenkaan ole varmaa. (Sipilä 1994, 200 ja 202)

Jaran tilan mailta on vuonna 1802 tehty kätkölöytö, joka käsitti noin 1000-luvulta peräisin olevia saksalaisia rahoja sekä yhden anglosaksisen rahan (Knut Suuren 1000-luvun alkupuolella lyöttämä). Suurin osa rahoista myytiin löytöajankohtana kultasepälle, joka sulatti ja käytti hopean uudelleen. Vain kuusi rahaa on säilynyt meidän päiviimme. Kätkölöydön tarkka löytöpaikka ei ole tiedossa. (Salmo 1952, 413; Arajärvi 1959, 20; Kalske 1999, 19).

Mahdollisesti Lempäälän Moision kylän mailta on löytynyt poikkikirves (KM 11883:1). Esineen kerrotaan löytyneen vuonna 1948 Moision pysäkiltä n. 400 – 500 m ja Hakkarin rautatiesillalta alun toista kilometriä puron (Moisionjoki?) pohjasta, vanhan myllyn vaiheilta. Kirves oli löydettyessä 0,5 m syvyydessä (Sipilä 1994, 216). Löytötiedot liittyvät löydön epävarmasti Moisionjokeen. Moisionjoessa oleva myllynpaikka tarkastettiin inventoinnin yhteydessä, mutta mitään kiinteään muinaisjäänökseen viittaavaa ei alueella havaittu.

2.3 Inventointialue historiallisissa kartoissa

Vanhin inventointialuetta kuvaava kartta on 1600-luvun pienimittakaavainen pitäjänkartta (kuva 6). Kartassa näkyy mm. Lempäälän keskiaikainen kirkko ja Kuokkalan ja Moision kylät. Daniel Ekmanin maakirjakartta vuodelta 1730 (kuva 7). Kartassa kuvataan Kuokkalankosken ympäristöä; Kuokkalan kylää ja sen maita sekä alueen tiestöä. Seuraava karttaesitys suurin piirtein samalta alueelta on 1750-luvulta (1757?) peräisin oleva Geten kartta, joka kuvaa varsin seikkaperäisesti Kuokkalan kylän aluetta (kuva 8). Molemmassa edellä mainituissa kartoissa

näkyä myös Lempäälän vanha pappila samalla kohdalla missä pappila nykyäänkin sijaitsee. Moision kylää kuvaava vanhin kartta on vuodelta 1769 oleva Gaddin isojakokartta (kuva 9), josta käy ilmi kylän tonttimaan lisäksi Hiidentien ja kyläteiden sijainti. Sotilastarkoituksiin tehdystä Kuninkaan kartaston rekognosointikartasta hyvä yleiskuvan inventointialueen historiallisesta tiestöstä ja asutuksesta (kuva 10). Karttaan on kuvattu niin Moision kuin Kuokkalankin kylät, vanha pappilanpaikka sekä alueen maantiet. Kartassa näkyy Kirkkojärven myös itäranalla, inventointialueella sijaitseva torpanpaikka. Tämä Hinno-niminen torppa on perustettu vasta 1791 ja sen toiminta päättyi jo 1806 (SAY jaksot 1780-99, 1800-1809). Nuoresta iästään johtuen kohde ei siis lähtökohtaisesti ole suojelukohde. Torpanpaikka tarkastettiin kuitenkin maastossa (28.6.2013). Alue on yhä asuttu, eikä maastossa ollut havaittavissa mitään arkeologisesti mielenkiintoista. Pitäjänkartasta (kuva 11) saa niin ikään hyvän kuvan inventointialueen asutuksesta ja tiestöstä. Pienimittakaavaisessa karttaesityksessä Moision ja Kuokkalan kylät, vanha pappila ja alueen maantiet on kuvattu kattavasti.



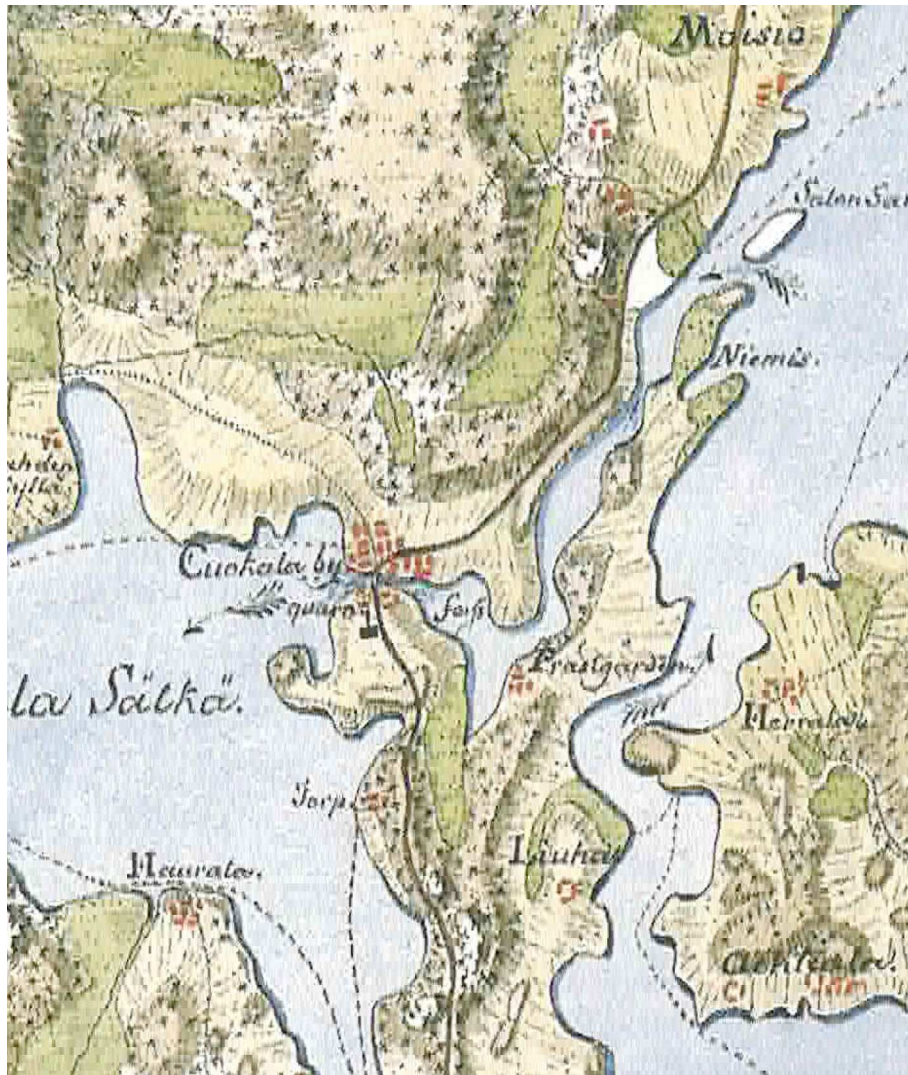
Kuva 6. 1600-luvun pitäjänkartta.



Kuva 8. Geten (1757?) lähinnä Kuokkalankosken aluetta kuvaava kartta 1750-luvulta.



Kuva 9. Moisio kylän isojakokartta (Gadd 1769), jossa näkyy kylän tonttimaan ja alueen tiestö. Huomattavaa on, ettei Moisiojoen varressa vielä tuolloin sijaitse myllyä.



Kuva 10. Kuninkaankartaston inventointialuetta kuvaava karttaote. (Alanen & Kepsu 1898)

3 Menetelmät

3.1 Esityövaihe

Inventointia varten hankittiin Kansallisarkistosta tutkimusaluetta kuvaavia historiallisia karttoja. Inventointialueen historiallisen asutuksen sijainnin ja historiallisten tielinjojen sijainnin selvittämisessä käytettiin apuna Kuokkalan kylän kartoista Ekmanin (1730) ja Geten (1757?) karttoja, Moision kylän isojakokarttaa (Gadd 1769) sekä inventointialueen eteläosan kohdalla pitäjänkarttaa. Esityövaiheessa tarkasteltiin myös muinaisjäännösrekisterin tietoja koskien alueen ja sen lähistön kiinteitä muinaisjäännöksiä ja tutustuttiin alueen vesistö- ja tutkimushistoriaan. Alueen historiaan tutustuttiin paikallishistoriateosten (Salmo 1952, Arajärvi 1959, Kalske 1999) avulla.

3.2 Kenttätöiden toteuttaminen, dokumentaatio ja inventoinnin jälkityöt

Inventoinnin kenttätöitä tehtiin 16., 20. ja 23.5.2013. Inventoinnissa tarkastettiin alueen ennestään tunnetut muinaisjäännökset ja etsittiin uusia arkeologisesti potentiaaleilta alueilta. Inventoinnissa huomioitiin niin esihistorialliset kuin historiallisenkin ajan muinaisjäännökset. Inventointimethodina olivat kentällä käytössä silmämääräinen havainnointi, pintapoiminta ja koekuoppien kaivaminen arkeologisesti mielenkiintoisille alueille.

Kohteita ja inventoinnin kulkua dokumentoitiin sanallisen kuvauksen lisäksi ottamalla digitaalivalokuvia ja paikantamalla tehdyt havainnot satelliittipaikanninta (tarkkuus +/- 5 - 10 m) käyttäen. Kohteiden koordinaatit on ilmoitettu ETRS-TM35FIN -tasokoordinaatteina. Jälkityövaiheessa digitaalivalokuvat luetteloidiin Kulttuuriympäristöpalvelut Heiskanen & Luoto Oy:n arkistoon ja kartat piirrettiin puhtaaksi käyttäen Map Info- GIS paikkatieto-ohjelmistoa.

4 Tulokset

Inventoinnin yhteydessä tarkastettiin kolme ennestään tunnettua kiinteää muinaisjäännöstä: 1) Sarapiston viikinkiaikainen kalmisto- ja asuinpaikkakohde (mj. rek. nro 418010011) sekä Kuokkalankosken rannoilla sijaitsevat muinaisjäännökset 2) Kuokkalankosken eteläranta (mj. rek. nro 1000006473) ja 3) Kuokkalankosken pohjoisranta (mj. rek. nro 1000006471). Uutena kohteena inventoinnin yhteydessä dokumentoitiin ennestään mahdollisena muinaisjäännöksenä muinaisjäännösrekisterissä ollut 4) Lempäälän vanha pappila (mj. rek. nro 1000019928). Inventointialueelta löydettiin lisäksi yksi uusi kiinteä muinaisjäännös, Jaran tilan mailla sijaitseva ajoittamaton kivirakenne (Inventoinnin kohde nro 5. Jara). Näiden lisäksi inventoinnissa dokumentoitiin kulttuurihistoriallisesti arvokkaina nk. muina kohteina yhteensä viisi kohdetta: 6) Moision (Måisio) ja 7) Kuokkalan (Kuokkala) historialliset kyläpaikat, 8) Tammerkoski – Hämeenlinna-tien (Hiidentie) linjaus, 9) Hollon sahan paikka ja 10) Moision myllynpaikka.

30.6.2013

Kirsi Luoto

FM, arkeologi

Kulttuuriympäristöpalvelut Heiskanen & Luoto Oy

5 Lähteet

Painamattomat lähteet:

Adel, Vadim 2004. Lempäälä Kuokkalankoski, historiallisen ajan muinaisjäännösten inventointi 2004. Pirkanmaan maakuntamuseon arkistossa.

Luho, Ville 1940. Lempäälän muinaisjäännösinventointi. Museoviraston arkistossa.

Luoto, Kalle 2011. Pirkanmaan historiallisesti merkittävät tiet. Pirkanmaan maakuntamuseon arkistossa.

Salminen, Hanna-Leena 2009. Lempäälä, Kuokkala, herrala, Hakkarin osainventointi 2009. Pirkanmaan maakuntamuseon arkistossa.

Sipilä, Marja 1994. Lempäälä, Arkeologinen inventointi toukokuussa 1994. Pirkanmaan maakuntamuseon arkistossa.

Vasko, Tiina 2011. Lempäälä, vanha pappila. Maanrakennustöiden arkeologinen valvonta 2011. Pirkanmaan maakuntamuseon arkistossa.

Painetut lähteet:

Arajärvi, Kirsti 1959. Lempäälän historia. Tampere.

Alanen, Timo & Kepsu Saulo 1989. Kuninkaan kartasto Suomesta 1776–1805. Suomalaisen kirjallisuuden seuran toimituksia 505. Helsinki: Suomalaisen kirjallisuuden seura, 1989.

Kalske, Marja 1999. Lempäälä ajan virrassa. Vammala.

Niukkanen, Marianna 2009. Historiallisen ajan kiinteät muinaisjäännökset, tunnistaminen ja suojeleminen. Museoviraston Rakennushistorian osaston oppaita ja ohjeita 3.

Digitaaliset lähteet:

Museovirasto, Kulttuuriympäristö rekisteriportaali, Muinaisjäännösrekisteri.
http://kulttuuriymparisto.nba.fi/netsovellus/rekisteriportaali/mjreki/read/asp/r_default.aspx
(20.12.2012)

SAY jakso 1540 – 1559: Kansallisarkisto, digitaaliarkisto: Asutuksen yleisluettelo (kokoelma) > Asutuksen yleisluettelo > Asutuksen yleisluettelot > Lempäälä 1540-1559.
<http://digi.narc.fi/digi/view.ka?kuid=464711> (25.6.2013)

SAY jakso 1780 – 1799: Kansallisarkisto, digitaaliarkisto: Asutuksen yleisluettelo (kokoelma) > Asutuksen yleisluettelo > Asutuksen yleisluettelot > Lempäälä 1780-1799.
<http://digi.narc.fi/digi/view.ka?kuid=416001> (28.6.2013)

SAY jakso 1800 - 1809: Kansallisarkisto, digitaaliarkisto: Asutuksen yleisluettelo (kokoelma) > Asutuksen yleisluettelo > Asutuksen yleisluettelot > Lempäälä 1800-1809.

<http://digi.narc.fi/digi/view.ka?kuid=417414> (28.6.2013)

Kartat:

Ekman, D. 1730. Kuokkala, tiluskartta ja selitys. Kansallisarkisto, sig. H42 20/1-2

Gadd, J. 1769. Moision kylän isojakokartta ja selitys. Kansallisarkisto sig. H42 32/1-2.

Pappila 1867, 1871. Kartta ja selitys vesijättömaista ja kylämäestä. Kansallisarkisto, sig. H42 20/7-9.

Taloudellinen kartta vuodelta 1922.

Digitaaliset kartat:

1757? Charta öfver Nimis och Koåkala Forssar samt Vattudraget dem emellan (A. E. Gete). – KA, TVH, EI 56: 4 p

Pitäjänkartta, Lempäälä 2123 07. Kansallisarkisto, digitaaliarkisto: Maanmittaushallitus > Maanmittaushallituksen historiallinen kartta-arkisto (kokoelma) > Pitäjänkartasto > Lempäälä (2123 07 la.* -/- -).

<http://digi.narc.fi/digi/view.ka?kuid=3109215> (28.6.2013)

Pitäjänkartta, 1600-luku. Jyväskylän yliopiston julkaisuarkisto, JYX. <http://urn.fi/URN:NBN:fi:jyu-200910214271> (28.6.2013)

Senaatinkartta, Lempäälä XVII-XVIII 24-25. Kansallisarkisto, digitaaliarkisto: Maanmittaushallitus > Maanmittaushallituksen historiallinen kartta-arkisto (kokoelma) > Senaatin kartasto > [Lempäälä] (XVII-XVIII 24-25). <http://digi.narc.fi/digi/view.ka?kuid=1163895> (28.6.2013)

LEMPÄÄLÄ							
KUOKKALAN HAKKARIN HERRALAN OSAYLEISKAAVAN LAAJENNUSALUEEN ARKEOLOGINEN INVENTOINTI 2013							
Kirsi Luoto							
Kulttuuriympäristöpalvelut Heiskanen & Luoto Oy							
Luettelo inventoinnissa tarkastetuista kohteista.							
Nro	Kohteen nimi	Kohteen laji	Tyyppi	Ajoitus	P: (ETRS-TM35FIN)	I: (ETRS-TM35FIN)	Rauhoitusluokka
1	Sarapistonmäki (mj.rek.nro 418010011)	kiinteä muinaisjäänös	hautapaikat	rautakautinen	6804233	325803	2
2	Kuokkalankosken eteläranta (mj.rek.nro 1000006473)	kiinteä muinaisjäänös	muinaisjäänösryhmät	historiallinen	6803875	325665	2
3	Kuokkalankosken pohjoisranta (mj.rek.nro 1000006471)	kiinteä muinaisjäänös	muinaisjäänösryhmät	historiallinen	6803925	325800	2
4	Vanha pappila (mj. rek. nro 1000019928)	kiinteä muinaisjäänös	asuinpaikat/ pappilat	historiallinen	6803700	326327	2
5	Jara	kiinteä muinaisjäänös	kivirakenteet	rautakautinen?	6804094	325457	2
6	Moisio (Måisio)	muu kohde	asuinpaikat/kylänpaikat	historiallinen	6805616	327181	ei ole
7	Kuukkala (Kuukkala)	muu kohde	asuinpaikat/kylänpaikat	historiallinen	6803940	325710	ei ole
8	Tammerkoski - (Akaa) Hämeenlinna (Hiidentie)	muu kohde	kulkuväylät	historiallinen	6803862	325802	ei ole
9	Hollo	muu kohde	työ- ja valmistuspaikat/sahat	1890-1920-luku	6803536	325777	ei ole
10	Moision mylly	muu kohde	työ- ja valmistuspaikat/myllyt	1859 - 1900-luku	6806015	327209	ei ole

KOhteet

KIINTEÄT MUINAISJÄÄNNÖKSET

1. SARAPISTONMÄKI 418010011 (MJ. REK. NRO)

Nimi:	Sarapistonmäki
Kunta/kylä/tila	Lempäälä/Kuokkala/418-425-17-110
Laji:	kiinteä muinaisjäännös
Ajoitus:	rautakautinen (viikinkiaikainen)
tyyppi/tyypin tarkenne	Hautapaikat/polttokenttäkalmistot Asuinpaikat/-
Rauhoitusluokka:	2
Lukumäärä:	1
P:	6804233
I:	325803
Z/m.mpy	85 – 97,5 m mpy
Koord.selite	Koordinaatit muinaisjäännösrekisterin mukaan.
Etäisyystieto	Lempäälän keskiaikaisesta kirkosta 2,2 km pohjoisluoteeseen.
Peruskartta:	2123 07
Aiemmat tutkimukset:	Alfred Hackman 1910 tarkastus A.M. Tallgren 1916 tarkastus Ville Luho 1940 inventointi Ella Kivikoski 1953 kaivaus Leena Ruonavaara 1985 kaivaus Marja Sipilä 1994 inventointi
Aiemmat löydöt:	KM 11199: 1 polttokenttäkalmistolöytöjä KM 13361: 1 – 4 saviastianpaloja KM 2125:232a-b spujtspets, dolk KM 2142_403 - 404 kirves ja keihäänkärki KM 22912: 1 – 119 löytöjä
Löydöt:	Ei löytöjä.

Kohteen kuvaus: Kohde sijaitsee 2,2 km pohjoisluoteeseen Lempäälän keskiaikaisesta kirkosta, Pirkkalantien pohjoispuolella, noin 150 m Kirkkojärven Jaranlahden pohjukasta pohjoiskoilliseen kohoavalla avokallioisella mäellä. Muinaisjäännösalueen eteläosa on hoidettua niittymäistä aluetta (kuva 11), jota lampaat kesäisin laiduntavat. Pohjoisosa on kuusivaltaista metsikköä. Muinaisjäännösalue rajautuu lännessä Keskuskatuun ja pohjoisessa Sammalpolku-nimiseen tiehen. Idässä muinaisjäännösalue rajautuu rivitaloasutukseen.

Kohde käsittää viikinkiaikaisen polttokalmiston ja asuinpaikan. Alueella on tehty arkeologisia kaivauksia etelään viettävän rinteeseen yläosassa sekä tien reunassa. Mäen laelta etelään viettää lähinnä kuusta kasvava metsäinen loiva rinne, jolta ovat Luhon (inv. 1940) polttokalmistolöydöt. Alue lähinnä Pirkkalantietä on tasaista niittyä. Aivan tien reunassa on kumpare, jonka reunalla on suoritettu kaivauksia vuonna 1985. On mahdollista, että alempana rinteessä sijaitsee kivikautinen asuinpaikka, ja kumpare liittyy rinteessä olevaan kalmistoon. (Sipilä 1994, 69)

Havainnot 2013: Kohde tarkastettiin 16.5.2012 Kirsi Luodon toimesta. Havaintomahdollisuudet olivat hyvät. Niittymäinen alue muinaisjäännöksen eteläosassa on aidattu. Muinaisjäännösalueen pohjoisosan metsäisellä alueella on tehty hoitotoimenpiteitä: pienempiä puita ja pensaita on harvennettu. Kohteen kunnossa ei ole tapahtunut muutoksia, kohde on hyväkuntoinen.

Luokitusehdotus ja perustelu: Kiinteä muinaisjäännös. Rautakautinen kalmisto- ja asuinpaikkakohde.

Kartat: Kartat 1 ja 2

Kuvat: Lempäälä, Kuokkalan Hakkarin Herralan osayleiskaavan laajennusalueen arkeologinen inventointi 2013: 1



Kuva 12. Sarapiston rautakautinen asuinpaikka ja kalmistokohde lännestä kuvattuna. Muinaisjäännösalue jatkuu kuvan vasemmassa laidassa olevaan metsikköön. (Kuva: Lempäälä, Kuokkalan Hakkarin Herralan osayleiskaavan laajennusalueen arkeologinen inventointi 2013: 2)

2. KUOKKALANKOSKEN ETELÄRANTA 1000006473

Nimi:	Kuokkalankosken eteläranta
Kunta/kylä/tila	Lempäälä/Kuokkala/418-425-8-2 418-425-8-150 418-425-878-1 418-425-1-189 418-425-1-182 418-425-1-314 418-425-59-0
Laji:	kiinteä muinaisjäännös
Ajoitus:	historiallinen
tyyppi/tyypin tarkenne	Muinaisjäännösryhmät/ -
Rauhoitusluokka:	2
Lukumäärä:	11
P:	6803875
I:	325665
Z/m.mpy	77 - 85 m mpy
Koord.selite	Koordinaatit muinaisjäännösrekisterin mukaan (kohteen 21 koordinaatit).
Etäisyystieto	Lempäälän keskiaikaisesta kirkosta 1,8 km pohjoisluoteeseen.
Peruskartta:	2123 07
Aiemmat tutkimukset:	Vadim Adel 2004 inventointi
Aiemmat löydöt:	Ei löytöjä.
Löydöt:	Ei löytöjä.

Kohteen kuvaus: Kohde sijaitsee 1,8 km pohjoisluoteeseen Lempäälän keskiaikaisesta kirkosta, Kuokkalankosken etelärannalla, Majaushäiden ja Kirkkojärven Jaranhäiden välille jäävällä koskiosuudella.

Kosken etelärannalla on 11 historialliselta ajalta peräisin olevaa kohdetta. Kivipenkereet, kivirakenteet, kivivallit, rakennusten perustukset, kellarit ja siltapilarit liittyvät kosken vesivoiman hyödyntämiseen, kosken ylittämiseen siltaan, kalastukseen sekä mahdollisesti kosken perkaamiseen. Kuokkalan keskiaikainen kylätontti on sijainnut Jaranhäiden

pistävässä niemessä kosken pohjoispuolella. Kylä mainitaan asiakirjalähteissä 1400-luvulta lähtien. Sen läpi on kulkenut vanha Hiidentie. Ensimmäinen maininta Kuokkalankosken myllyistä on vuodelta 1586.

Alakohteet (numerointi Adelin 2004 mukaan). Rakenteet on esitelty seikkaperäisesti Vadim Adelin vuonna 2004 tekemässä inventointiraportissa:

Alakohde 21 (kuva 13)

P: 6803875 I: 325665

- kivrakenne/ mahdollinen uittolaiturin jäännös
- ajoitus: moderni

Alakohde 22

P: 6803875 I: 325720

- kivrakenne
- ajoitus: moderni

Alakohde 23

P: 6803890 I: 325755

- kivrakenne/ kivipenger
- ajoitus: moderni

Alakohde 24 (kuva 14)

P: 6803870 I: 325810

- kivrakenne/ sillan kiviperustus
- ajoitus: historiallinen

Alakohde 25

P: 6803855 I: 325825

- kivrakenne/ kivivalli
- ajoitus: moderni

Alakohde 26

P: 6803875 I: 325850

- kivrakenne/ laiturin perustus 1800-luvulta?
- ajoitus: moderni

Alakohde 27

P: 6803865 I: 325875

- kulkuväylät/ portaat (betonia)
- ajoitus: moderni

Alakohde 28:

P: 6803860 I: 325900

- maarakenteet/ kuopat

- ajoitus: moderni

-Kauppias Gustav Martinin v. 1880 rakennuttaman
tullimyllyn perustukset.

Alakohde 29

P: 6803856 I: 325914

- työ- ja valmistuspaikat/ puimalan perustus

- ajoitus: moderni, 1900-luku

Alakohde 30

P: 6803855 I: 325935

- kulkuväylät/ tienpohjat (ramppi?)

- ajoitus: moderni

Alakohde 31

P: 6803845 I: 325945

- maarakenteet/kaivannot

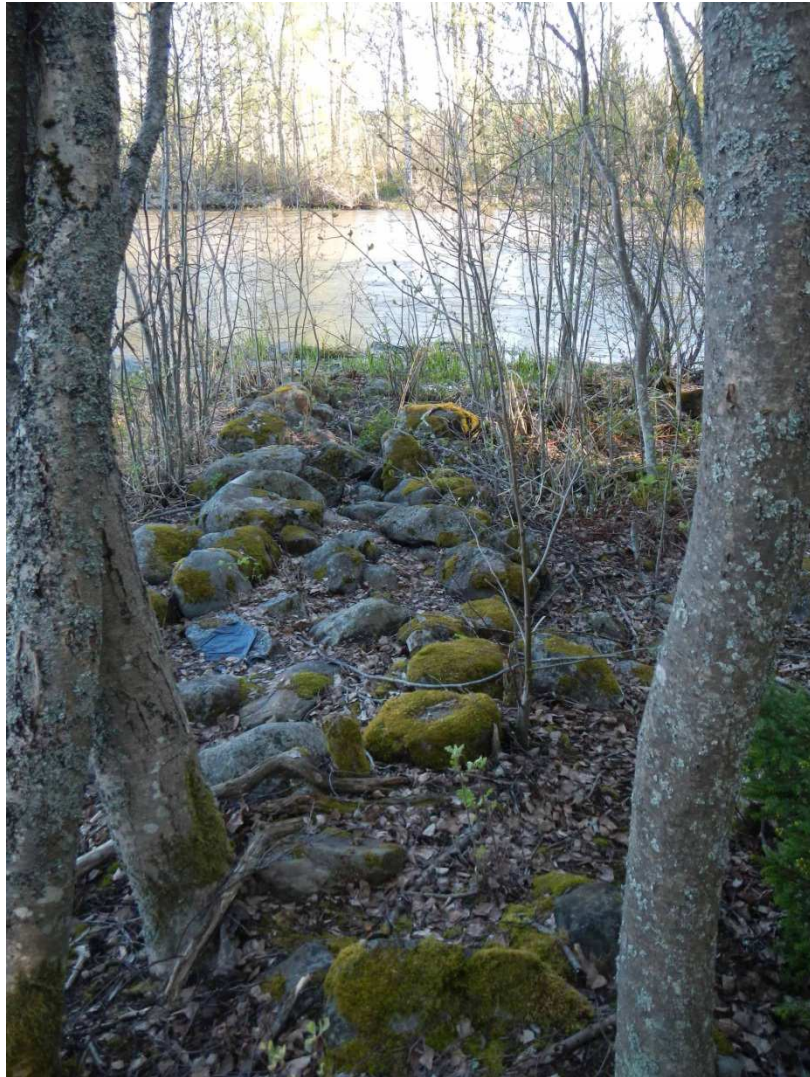
- ajoitus: moderni

Havainnot 2013: Kohde tarkastettiin 16.5.2012 Kirsi Luodon toimesta. Havaintomahdollisuudet olivat hyvät. Kohteen kunnossa ei ole tapahtunut muutoksia, kohde on hyväkuntoinen.

Luokitusehdotus ja perustelu: Kiinteä muinaisjäänös. Viimeistään 1500-luvulla alkaneeseen ja nykypäivään jatkuneeseen Kuokkalankosken ja sen vesivoiman hyödyntämiseen liittyviä historiallisen ajan kivirakenteita.

Kartat: Kartat 1 ja 3

Kuvat: Lempäälä, Kuokkalan Hakkarin Herralan osayleiskaavan laajennusalueen arkeologinen inventointi 2013: 3 – 4.



Kuva 13. Rakenne 21 eli mahdollinen uittolaiturin jäännös. (Kuva: Lempäälä, Kuokkalan Hakkarin Herralan osayleiskaavan laajennusalueen arkeologinen inventointi 2013: 3)



Kuva 14. Rakenne 24, 1850-60-luvulla rakennetun sillan siltaporras. Lempäälä, Kuokkalan Hakkarin Herralan osayleiskaavan laajennusalueen arkeologinen inventointi 2013:4.

3. KUOKKALANKOSKEN POHJOISRANTA 1000006471

Nimi:	Kuokkalankosken pohjoisranta
Kunta/kylä/tila	Lempäälä/Kuokkala/418-425-5-22 418-425-5-53 418-425-8-187 418-425-6-38 418-425-17-130
Laji:	kiinteä muinaisjäännös
Ajoitus:	historiallinen
tyyppi/tyypin tarkenne	Muinaisjäännösryhmät/ -
Rauhoitusluokka:	2
Lukumäärä:	20
P:	6803925
I:	325800
Z/m.mpy	78 - 84 m mpy
Koord.selite	Koordinaatit muinaisjäännösrekisterin mukaan (keskikoordinaatit).
Etäisyystieto	Lempäälän keskiaikaisesta kirkosta 1,9 km pohjoisluoteeseen.
Peruskartta:	2123 07
Aiemmat tutkimukset:	Vadim Adel 2004 inventointi
Aiemmat löydöt:	Ei löytöjä.
Löydöt:	Ei löytöjä.

Kohteen kuvaus: Kohde sijaitsee 1,9 km pohjoiskoilliseen Lempäälän keskiaikaisesta kirkosta, Kuokkalankosken pohjoisrannalla, Majaushäiden ja Kirkkojärven Jaranhäiden välillä jäävällä koskiosuudella.

Kosken pohjoisrannalla on 20 historialliselta ajalta peräisin olevaa kohdetta. Kivipenkereet, kivrakenteet, kivivallit, rakennusten perustukset, kellarit ja siltpilarit liittyvät kosken vesivoiman hyödyntämiseen, kosken ylittämiseen siltaan, kalastukseen sekä mahdollisesti kosken perkaamiseen. Kuokkalan keskiaikainen kylätontti on sijainnut Jaranhäiden pistävässä niemessä kosken pohjoispuolella. Kylä mainitaan

asiakirjalähteissä 1400-luvulta lähtien. Sen läpi on kulkenut vanha Hiidentie. Ensimmäinen maininta Kuokkalankosken myllyistä on vuodelta 1586.

Alakohteet (numerointi Adelin 2004 mukaan). Kohteet on esitelty tarkemmin Vadim Adelin vuonna 2004 tekemässä inventointiraportissa:

Alakohde 1

P: 6803870 I: 326030

- kivrakenne/ latomus (kivijalan osa?)
- ajoitus: historiallinen

Alakohde 2

P: 6803880 I: 326000

- kivrakenne: kivivalli
- ajoitus: historiallinen

Alakohde 3

P: 6803885 I: 325955

- kivrakenne/ kivipenger
- ajoitus: historiallinen

Alakohde 4

P: 6803885 I: 32593

- kivrakenne
- ajoitus: historiallinen

Alakohde 5

P: 6803905 I: 325905

- kivrakenne/ kivivalli
- ajoitus: historiallinen

Alakohde 6

P: 6803900 I: 325890

- kivrakenne/ kivipenger
- ajoitus: historiallinen

Alakohde 7

P: 6803905 I: 325885

- asuinpaikat/ talonpohjat
- ajoitus: historiallinen

Alakohde 8:

P: 6803910 I: 325860

- kivrakenteet/ kivipenger

- ajoitus: historiallinen

Alakohde 9 (kuva 15)

P: 6803910 I: 325815

- kivrakenne/ siltapilari

- ajoitus: historiallinen

Alakohde 10

P: 6803945 I: 325820

- kivrakenne

- ajoitus: historiallinen

- sillan perustukset 1850-luvulta

Alakohde 11

P: 6803935 I: 325805

- kivrakenne/ kivipenger

- ajoitus: historiallinen

Alakohde 12

P: 6803930 I: 325800

- kivrakenne/ kivivalli

- ajoitus: historiallinen

Alakohde 13

P: 6803930 I: 325785

- kivrakenne/ kivimuuri

- ajoitus: historiallinen

Alakohde 14

P: 6803920 I: 325780

- työ- ja valmistuspaikat/ vesimyllyt

- ajoitus: historiallinen

Alakohde 15

P: 6803930 I: 325770

- kivrakenne/ kivivalli

- ajoitus: historiallinen

Alakohde 16

P: 6803920 I: 325745

- betonirakenne

- ajoitus: moderni

- rakenteen läheisyydestä, noin 10 m kohti koillista on löytynyt myllynkivi (kuva 16)

Alakohde 17

P: 6803920 I: 325730

- työ- ja valmistuspaikat/ vesimyllyt
- ajoitus: historiallinen

Alakohde 18

P: 6803920 I: 325685

- työ- ja valmistuspaikat/ betoninen kalapato?
- ajoitus: moderni

Alakohde 19

P: 6803930 I: 325650

- maarakenteet/ kaivannot
- ajoitus: moderni

Alakohde 20

P: 6803935 I: 325640

- kivirakenteet/ kivipenger
- ajoitus: moderni

Havainnot 2013: Kohde tarkastettiin 16.5.2012 Kirsi Luodon toimesta. Havaintomahdollisuudet olivat hyvät. Kohteen kunnossa ei ole tapahtunut muutoksia, kohde on hyväkuntoinen.

Luokitusehdotus ja perustelu: Kiinteä muinaisjäänös. Viimeistään 1500-luvulla alkaneeseen ja nykypäivään jatkuneeseen Kuokkalankosken ja sen vesivoiman hyödyntämiseen liittyviä historiallisen ajan kivirakenteita.

Kartat: Kartat 1 ja 3

Kuvat: Lempäälä, Kuokkalan Hakkarin Herralan osayleiskaavan laajennusalueen arkeologinen inventointi 2013: 5 – 6.



Kuva 15. Kuokkalankosken pohjoisrannan rakenne nro 9 kuvattuna lännestä. (Kuva: Lempäälä, Kuokkalan Hakkarin Herralan osayleiskaavan laajennusalueen arkeologinen inventointi 2013: 5)



Kuva 16. Kohteen 16 läheisyydestä löydetty myllynkivi. (Kuva: Lempäälä, Kuokkalan Hakkarin Herralan osayleiskaavan laajennusalueen arkeologinen inventointi 2013: 6)

4. VANHA PAPPILA 1000019928

Nimi:	Vanha pappila
Kunta/kylä/tila	Lempäälä/Pappila/418-444-1-79
Laji:	muu kohde
Ajoitus:	historiallinen
tyyppi/tyypin tarkenne	Asuinpaikat/ pappilat
Rauhoitusluokka:	2
Lukumäärä:	1
P:	6803327
I:	325700
Z/m.mpy	85 m mpy
Koord.selite	Koordinaatit muinaisjäännösrekisterin mukaan.
Etäisyystieto	Lempäälän keskiaikaisesta kirkosta 1,6 km pohjoiskoilliseen.
Peruskartta:	2123 07
Aiemmat tutkimukset:	Tiina Vasko 2011 valvonta
Aiemmat löydöt:	Ei löytöjä.
Löydöt:	Ei löytöjä.

Kohteen kuvaus: Kohde sijaitsee 1,6 km pohjoiskoilliseen Lempäälän keskiaikaisesta kirkosta, Kuokkalankosken pohjoisrannalla. Paikalla on Lempäälän vanhan pappilan sijaintipaikka. Daniel Ekmanin vuoden 1730 kartassa pappila näkyy aivan kartan itäreunassa, Kuokkalankosken itärannalla. 1750-luvun kartassa pappila näyttää sijaitsevan niin ikään samalla paikalla kuin mitä nykyäänkin. Pirkanmaan maakuntamuseon arkeologi Tiina Vaskon (2011) tekemän pappilanpaikan asemointien mukaan pappilanpaikka onkin sijainnut samalla paikalla kuin nykyäänkin ainakin 1750-luvulta lähtien.

Tiina Vasko kirjoittaa arkeologisen valvonnan raportissaan vuodelta 2011 kohteesta seuraavasti: "Lempäälän pappilan paikka on säilynyt samana useita vuosisatoja. Lempäälän ensimmäinen kirkko rakennettiin lienee jo 1400-luvulla, ja tuolta ajalta on mahdollisesti myös ensimmäinen pappila. Asiakirjatiedoista löytyy maininta pappilan palosta vuonna 1663. Vanhin säilynyt tarkastuspöytäkirja on laadittu vuonna 1751 kirkkoherra Ednerin

astuttua virkaan. Tuolloinen päärakennus oli vuodelta 1699. Myös vanhemman päärakennuksen kerrottiin olleen vielä pystyssä, tosin jo ilman kattoa (Arajärvi 1959, 222, 443). Edner ehdotti uuden päärakennuksen rakentamista, johon suostuttiin (Lappi 1999, 10). Lempäälän pappila on merkitty myös ns. Kuninkaan kartastoon. Nykyinen jugendhenkinen pappila on vuodelta 1902. Se on toiminut 1960-luvun alkuun saakka kirkkoherran asuntona ja sittemmin paikka on ollut leirikäytössä. Pihapiirissä sijaitsee nykyään vain yksi varasto, kaikki siinä aikanaan sijainneet talousrakennukset ovat hävinneet. Rannassa on sauna. Myös puutarha on käytännössä kasvanut umpeen, kuten koskinäkymätkin.”

”Pappilan pihapiirissä, päärakennuksesta koilliseen, sijaitsee myös holvattu kivikellarin jäännökset maakumpareella. On syytä olettaa, että se on aikanaan sijainnut jonkin aiemman pappilan alla. Jo keskiajalla varakkaissa pappiloissa oli kivikellareita (Suolahti 1912, 89). Kellari on käytävämainen ja sen holvaukset ovat romahtaneet, mutta holvin kaareutumisen voi vielä nähdä seinistä. Pappilan tarkastuskertomuksessa vuodelta 1869 mainitaan pappilan pihamaalla, miespihan ulkopuolella, ”koillisessa”, huonokuntoisen vanhan kellarin jäännökset. Epäselväksi jäi, tarkoitetaanko tässä samaa kellarista. Edellisessä vuoden 1848 kertomuksessa ei ole kellarista mainintaa (Ruoveden 10 tuomiokunnan arvio- ja katselmuskirjat, tarkastukset 30.8.1869 ja 21.8.1848). Vuonna 1699 rakennetun pappilan alla mainitaan olleen kellari (Arajärvi 1959, 443). Tämän ja nykyisen päärakennuksen välissä on ollut ilmeisesti ainakin kaksi pappilaa. Mitään perustuksia ei kellarin ympäriltä havaittu. Nyt kellari oli täynnä risuja ja lehtiä.”

Havainnot 2013: Kohde tarkastettiin 28.6.2012 Kirsi Luodon toimesta. Havaintomahdollisuudet olivat hyvät. Pappilan pihapiiri ei ole muuttunut ja päärakennuksesta itäkoilliseen sijaitseva kellarinjäännös on ennallaan (kuva 17). Kellarinjäännös on L-kirjaimen muotoinen ja reunavallillinen. Vaskon olettamus siitä, että kellari lienee sijainnut joskus jonkun aiemman pappilarakennuksen alla pitää todennäköisesti paikkansa. Kellarin etelä-pohjoissuuntaisen käytävän pituus on noin 8 m (kuva 18), ja itä-länsisuuntaisen 9 m (kuva 19). Leveyttä romahtaneella kellarikäytävällä on 1,5 – 2 m, ja syvyyttä noin 1 m. Kellarista länsi-, pohjois- ja itäseinustoilla reunustavan maavallin leveys on suurimmillaan 3 m. Korkeutta vallilla on parhaimmillaan noin 1 m.

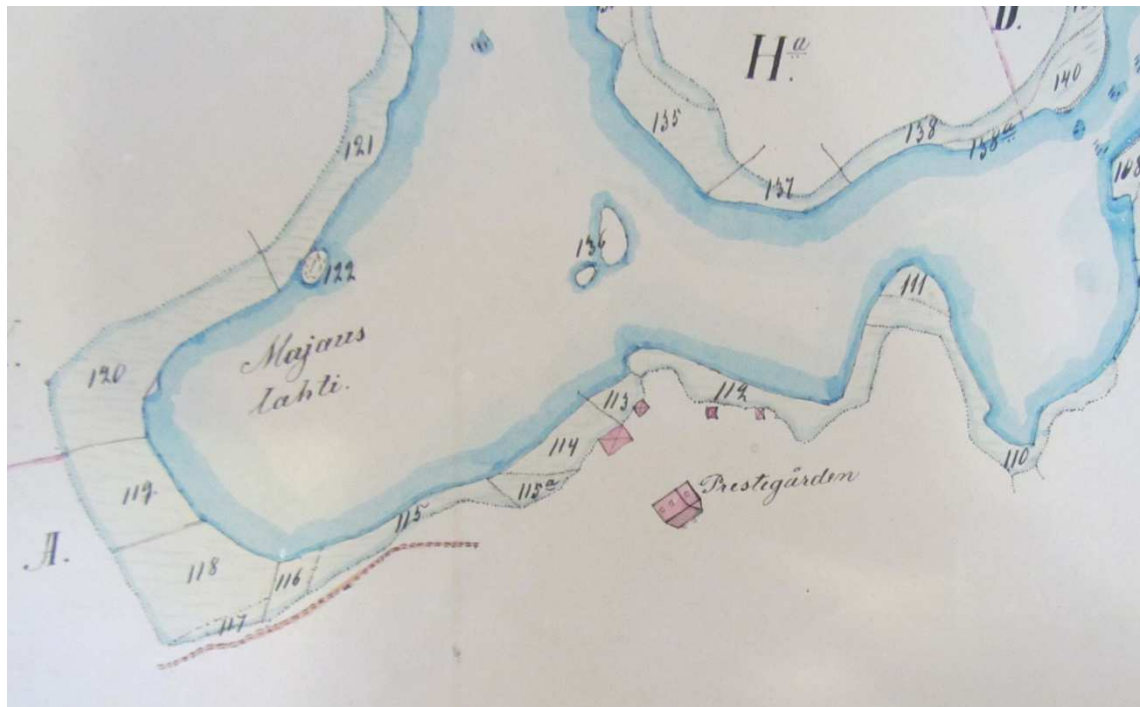
Luokitusehdotus ja perustelu: Kiinteä muinaisjäännös. Vanha, mahdollisesti jo keskiaikainen, yhä asuttu pappilanpaikka, jonka alueelta on löytynyt historialliseen pappilanpaikkaan liittyvä rakenne (kellarinjäännös). Muinaisjäännösrajaus käsittää vain rakenteen suoja-alueineen.

Kartat: Kartat 1 ja 4

Kuvat: Lempäälä, Kuokkalan Hakkarin Herralan osayleiskaavan laajennusalueen arkeologinen inventointi 2013: 7 - 9



Kuva 17. Lempäälän pappilan sijainti Ekmanin (1730) kartan mukaan. Asemointi Kirsi Luoto 2013.



Kuva 18. Lempäälän vanha pappila piharakennuksineen 1867,1871 kartan mukaan.



Kuva 19. Pappilan pihapiiriä. Muinaisjäännös sijaitsee kuvan oikeassa laidassa olevassa metsälampareessa. (Kuva: Lempäälä, Kuokkalan Hakkarin Herralan osayleiskaavan laajennusalueen arkeologinen inventointi 2013: 7)



Kuva 20. Kellarinjäännöksen etelä-pohjoissuuntainen osa. Kuvattu etelästä. (Kuva: Lempäälä, Kuokkalan Hakkarin Herralan osayleiskaavan laajennusalueen arkeologinen inventointi 2013: 8)



Kuva 21. Kellarinjännöksen itä-länsisuuntaisen osa perimmäinen "huone" kuvattuna etelästä. (Kuva: Lempäälä, Kuokkalan Hakkarin Herralan osayleiskaavan laajennusalueen arkeologinen inventointi 2013: 9)

5. JARA (ei mj. rek.nroa)

Nimi:	Jara
Kunta/kylä/tila	Lempäälä/Kuokkala/418-425-7-136
Laji:	kiinteä muinaisjäänös
Ajoitus:	ajottamaton
tyyppi/tyypin tarkenne	kivirakenteet
Rauhoitusluokka:	2
Lukumäärä:	1
P:	6804094
I:	325457
Z/m.mpy	82,5 m mpy
Koord.selite	Koekuopan koordinaatit.
Etäisyystieto	Lempäälän keskiaikaisesta kirkosta 2,2 km pohjoisluoteeseen.
Peruskartta:	2123 07
Aiemmat tutkimukset:	Ei aiempia tutkimuksia.
Aiemmat löydöt:	Ei löytöjä.
Löydöt:	KM 39469:1 palanutta luuta (diar. 25.6.2013)

Kohteen kuvaus: Kohde sijaitsee 2,2 km pohjoisluoteeseen Lempäälän keskiaikaisesta kirkosta, Pirkkalantien eteläpuolella, noin 40 m Kirkkojärven Jaranlahden rannasta luoteeseen olevalla rantatörmällä. Kohde sijaitsee paikalla, joka on vielä historiallisella ajalla ollut Kirkkojärveen pohjoisesta työntyvä niemeke. Kohteen länsipuolella kulkee Jaran tilan peltotie. Kohde on nykyään kuusia kasvavassa nurmettuneessa saarekkeessa kahden peltokaistaleen välissä (kuva 22). Kohteen ympäristössä on muutamia autonromuja.

Paikalla on maanalainen kiveys, joka arvioituna kattaa noin 10 x 10 m kokoisen alan. Maan päälle kiveyksestä on havaittavissa joitakin kooltaan noin 30 – 70 cm olevia kiviä. Yhdessä kivistä on havaittavissa mahdollisia työstöjälkiä: pituudeltaan noin 25 cm oleva ura (kuva 23). Kiveyksen keskelle tehtiin laajuudeltaan noin 50 x 50 cm kokoinen koekuoppa (koekuoppa 2) koordinaattien (ETRS-TM35FIN) P: 6804094, I: 325457 osoittamaan kohtaan. Koekuoppa kaivettiin 35 cm syvyyteen saakka, tästä

syvemmälle ei päästy toisiinsa kiilautuneiden kivien estäessä syvemmälle kaivamisen. Koekuopasta oli havaittavissa, että maantasainen kiveys koostui heti turpeen alla ja halkaisijaltaan noin 20 cm olevista kivistä, joiden alla oli vielä 3 – 4 kivikertaa pienempiä kiviä (kuva 24). Kiveys jatkui ainakin 35 cm syvyyteen. Kivet eivät vaikuttaneet selkeästi tulella olleilta, vaikkakin osa kivistä oli rapautuneita. Lähimpänä maanpintaa olevien kivien alta aina kiveyksen pohjakerrokseen saakka löydettiin kivien lomassa olevan hienon hiekan seasta palanutta luuta (KM 39469:2) sekä mahdollisesti yksi pieni saviastian kappale (KM 39469:1).

Kohteen luonteen, siitä tehtyjen löytöjen ja sijainnin vuoksi on pidettävä mahdollisena, että kyseessä voi olla esihistoriallinen kohde, kenties rautakautinen kalmisto (tai asuinpaikka). Kohteen tarkemman luonteen ja ajoituksen selvittäminen vaatii lisätutkimuksia.

Jaran tilan mailta on vuonna 1802 tehty hopearahoja sisältänyt kätkölöytö (ks. raportin luku 2.2.). Jaran kiveyksestä noin 330 m koilliseen sijaitsee Sarapistonmäen rautakautinen kalmisto- ja asuinpaikkakohde (mj. rek.nro 418010011). Kohde käsittää viikinkiaikaisen polttokalmiston ja asuinpaikan.

Havainnot 2013: Kohde tarkastettiin 20.5.2012 Kirsi Luodon toimesta. Havaintomahdollisuudet olivat hyvät. Kohde löydettiin Jaran tilan isännän Heikki Jaran vinkin perusteella. Hän kertoi havainneensa tilakeskuksen lounaispuoleisella pellolla mahdollisen kiveyksen pellon maanparannustyön yhteydessä (kuva 25). Tämä kiveys on kuitenkin ilmeisesti tuhoutunut maansiirtotöiden yhteydessä. Heikki Jara kertoi kiveystä saattavan löytyä kuitenkin vielä kohdasta, josta inventoinnin yhteydessä kaivetusta koekuopasta (koekuoppa 2,) löydettiinkin palanutta luuta ja yksi pieni mahdollinen saviastianpala (KM 39469: 1 ja 2). Mahdollinen saviastianpala painaa vain 0,01 g, sen toinen pinta on maalattu punaiseksi, toinen pinta on vaalearuskea. Paksuutta palalla on vain n. 1 mm. Palasta on mahdotonta sanoa onko se esihistoriallinen vai historiallisen ajan löytö.

Inventoinnin yhteydessä kaivettiin Jaran tilakeskuksen lounaispuolelle, vanhan riihen läheisyydessä ja halkaisijaltaan 8 m ja korkeudeltaan 0,5 m olevalle maan- ja kivensekaiselle, pyöreähkölle kumpareelle toinen koekuoppa (koekuoppa 1, ETRS-TM35FIN P: 6804166, I: 325472), josta ei kuitenkaan löydetty mitään kiinteään muinaisjäännökseen viittaavaa.v(kuvat 3 ja 26)

Koekuoppien maannokset:

Koekuoppa 1

0 – 7 cm turve

7 – 30 cm hiekkamulta

- isoja kiviä (halk. noin 20 – 40 cm), välissä pienempiä kiviä (halk. noin 10 cm). Kivet estivät syvemmälle kaivamisen.

Koekuoppa 2

0 – 5 cm turve

- löytönä mahdollinen saviastian kappale.

5 – 35 cm hiekkaa, seassa paikoin nokimaata ja hieman hiiltä.

- pinnalla halk. 20 cm kiviä, joiden alla tätä pienempiä kiviä 3 – 4 kerrosta. Löytöinä palanutta luuta. Koekuopan loppuun kaivamisen estivät toisiinsa kiilautuneet kivet.

Luokitusehdotus ja perustelu: Kiinteä muinaisjäänös. Ajoittamaton kivirakenne, joka luonteensa, löytöjensä ja sijaintinsa puolesta saattaa olla esihistoriallinen. Kohteen tarkemman luonteen ja ajoituksen selvittäminen vaatii lisätutkimuksia.

Ehdotus suoja-alueeksi: 5 m kohteen näkyvistä reunoista eli suurimmista maan päälle näkyvistä kivistä.

Kartat: Kartat 1 ja 5

Kuvat: Lempäälä, Kuokkalan Hakkarin Herralan osayleiskaavan laajennusalueen arkeologinen inventointi 2013: 10–13.



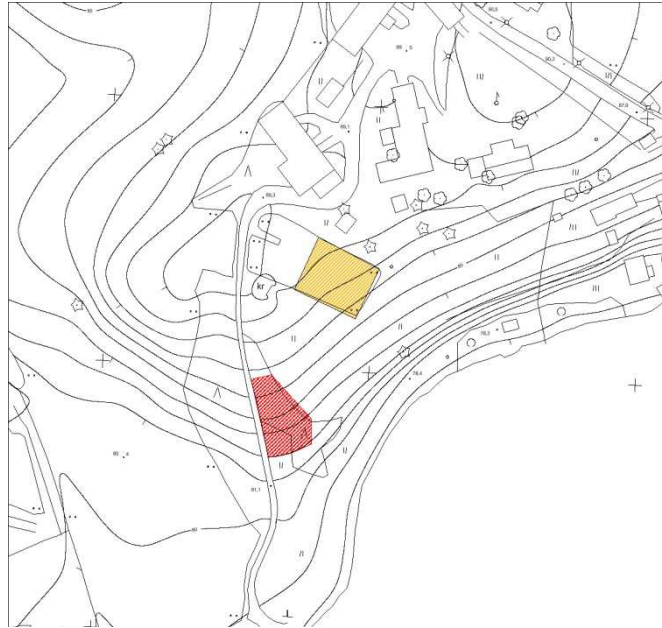
Kuva 22. Kuvassa keskellä näkyy kohteeseen tehty koekuoppa, jossa lapio on pystyssä. Kohde sijaitsee kuvan kuusia kasvavassa metsälampareessa. Kuvan oikeassa laidassa näkyy hyvin vanha rantatöyräs noin 84 m mpy. (Kuva: Lempäälä, Kuokkalan Hakkarin Herralan osayleiskaavan laajennusalueen arkeologinen inventointi 2013: 10)



Kuva 23. Kaivauslastan kärki osoittaa kohti kivessä olevaa ja siihen mahdollisesti tehtyä uraa. (Kuva: Lempäälä, Kuokkalan Hakkarin Herralan osayleiskaavan laajennusalueen arkeologinen inventointi 2013: 11)



Kuva 24. Koekuopan kaivaminen oli työlästä toisiinsa kiilautuneiden kivien vuoksi. Koekuoppaa saatiin kaivettua 35 cm syvyyteen saakka, tömön jälkeen kivet estivät syvemmälle kaivamisen, Löytöjä tuli kauttaaltaan kivien lomasta 5 – 35 cm syvyydeltä. (Kuva: Lempäälä, Kuokkalan Hakkarin Herralan osayleiskaavan laajennusalueen arkeologinen inventointi 2013: 12)



Kuva 25. Kuvaan oranssilla merkitty alue, jossa oli pellonparannustöiden yhteydessä havaittu kiveystä. Jaran muinaisjäännösalue merkitty kartalle punaisella.



Kuva 26. Koekuoppa 1 Jaran vanhan riihen nurkalla. (Kuva: Lempäälä, Kuokkalan Hakkarin Herralan osayleiskaavan laajennusalueen arkeologinen inventointi 2013: 13)

MUUT KOHTEET

6. MOISIO (MÅISIO)

Nimi:	Moisio (Måisio)
Kunta/kylä/tila	Lempäälä/Moisio/418-439-2-267 418-439-2-9 418-439-2-314 418-439-2-301 418-439-2-47
Laji:	muu kohde
Ajoitus:	historiallinen
tyyppi/tyypin tarkenne	Asuinpaikat/ kyläpaikat
Rauhoitusluokka:	-
Lukumäärä:	1
P:	6805616
I:	327181
Z/m.mpy	85 m mpy
Koord.selite	Keskikoordinaatit
Etäisyystieto	Lempäälän keskiaikaisesta kirkosta 3,6 km pohjoiskoilliseen.
Peruskartta:	2123 07
Aiemmat tutkimukset:	Ei aiempia tutkimuksia.
Aiemmat löydöt:	Ei löytöjä.
Löydöt:	Ei löytöjä.

Kohteen kuvaus: Kohde sijaitsee 3,6 km pohjoiskoilliseen Lempäälän keskiaikaisesta kirkosta, 200 m Herralanvuolteen rannasta luoteeseen ja 335 m länsiluoteeseen Moisionjoen suulta. Rantatöyrään korkeimmalla kohdalla sijaitsee Moision historiallisen kylän tonttimaa. Moision kylä on odennäköisesti Kuokkalan kylän myöhäsyntyinen uudisraivokylä. 1540-luvulla kylässä oli neljä taloa: Pietilä, Jutila, Äijälä ja Heikkilä (Arajarvi 1959, 31, 40). Kylän tonttimaa on kuvattu Moision isojakokartassa vuodelta 1769 (Gadd) (kuva 27).

Havainnot 2013: Kohde tarkastettiin 23.5.2012 Kirsi Luodon toimesta. Havaintomahdollisuudet olivat hyvät. 1769 kartan mukaan asemoitu kylätontti (kuva 28) ja alueen historiallisen tiestön alue tarkastettiin maastossa kattavasti.

Moision kyläpaikka on nykyäänkin asuttu. Sen alueella sijaitsee nykyään kolme omakotitaloa pihapiireineen. Läntisimmällä tontilla sijaitsee arviolta enimmillään satavuotias asuinrakennus piharakennuksineen (kuva 29). Luoteisimpien tonttien alueella on sotien jälkeen rakennettu omakotitalo hoidettuine pihapiireineen. Eteläisimmän tontin alueella on 2000-luvulla rakennetun omakotitalon pihapiiri.

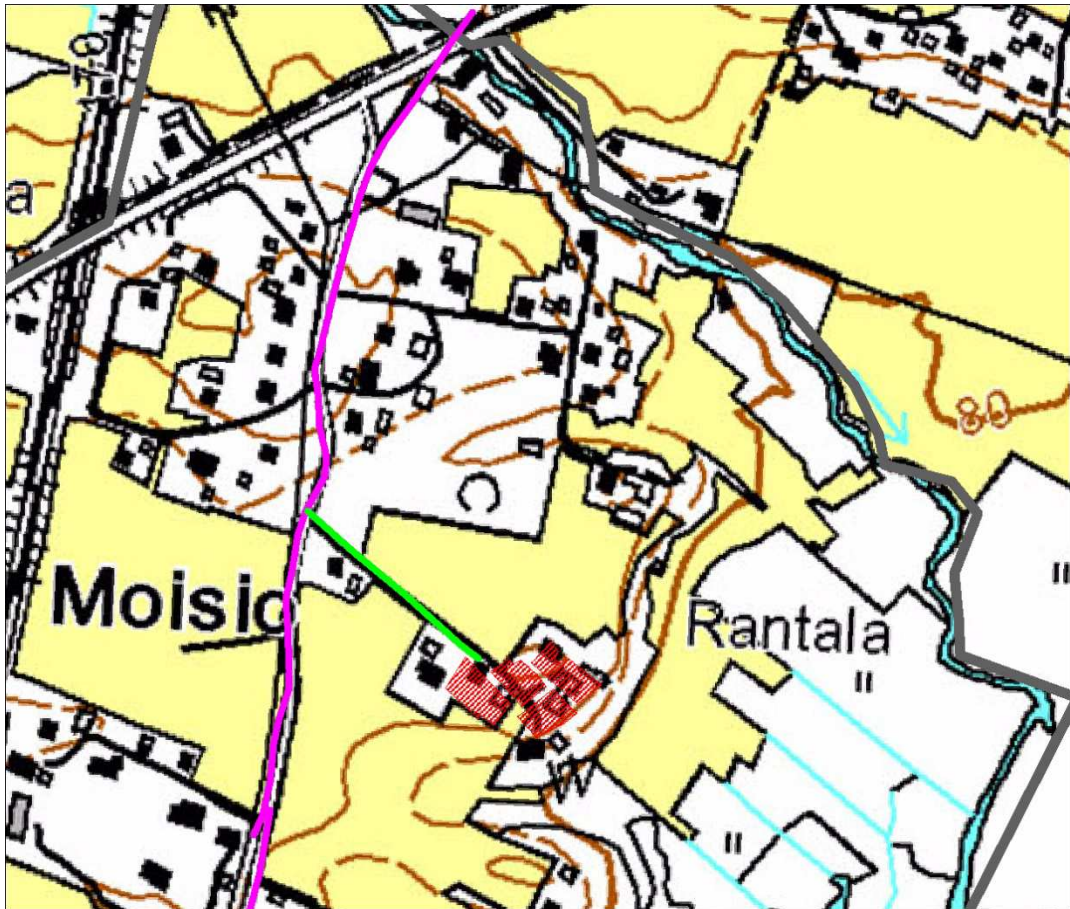
Luokitusehdotus ja perustelu: Muu kohde. Yhä asuttu, 1500-luvun maakirjoissa mainittu historiallinen kyläpaikka.

Kartat: Kartat 1 ja 6

Kuvat: Lempäälä, Kuokkalan Hakkarin Herralan osayleiskaavan laajennusalueen arkeologinen inventointi 2013: 14.



Kuva 27. Ote Moision isojakokartasta (1769), jossa näkyy kylän neljä taloa, niitä ympäröivät pellot ja kylätie, joka yhtyy lännessä etelä-pohjoissuuntaiseen Hiidentiehen.



Kuva 28. 1769 kartan mukaan aseoitu Moision kylän tonttimaa merkitty kartalle punaisella, kylätie vihreällä ja Hiidentie aniliinilla. Aseointi Kirsi Luoto 2013.



Kuva 29. Moision kyläntontin vanhinta nykyistä rakennuskantaa. Koko kyläntontin alue on nykyään yhä asuttu. (Kuva: Lempäälä, Kuokkalan Hakkarin Herralan osayleiskaavan laajennusalueen arkeologinen inventointi 2013: 14).

7. KUOKKALA (KUOKKALA)

Nimi:	Kuokkala (Kuokkala)
Kunta/kylä/tila	Lempäälä/Kuokkala/418-425-64-1 418-425-17-141 418-425-64-2 418-425-58-0 418-425-7-7 418-425-7-44 418-425-7-28 418-425-7-26 418-425-5-118 418-425-8-187 418-425-17-130 418-878-8-0
Laji:	muu kohde
Ajoitus:	historiallinen
tyyppi/tyypin tarkenne	Asuinpaikat/ kyläpaikat
Rauhoitusluokka:	-
Lukumäärä:	1
P:	6803940
I:	325710
Z/m.mpy	85 m mpy
Koord.selite	Koordinaatit muinaisjäännösrekisterin mukaan.
Etäisyystieto	Lempäälän keskiaikaisesta kirkosta 2 km pohjoisluoteeseen.
Peruskartta:	2123 07
Aiemmat tutkimukset:	Ei aiempia tutkimuksia.
Aiemmat löydöt:	Ei löytöjä.
Löydöt:	Ei löytöjä.

Kohteen kuvaus: Kohde sijaitsee 2 km pohjoisluoteeseen Lempäälän keskiaikaisesta kirkosta, Kuokkalankosken pohjoisrannalla. Paikalla on historiallisen Kuokkalan kylän tonttimaata. Kuokkalan kylä mainitaan asiakirjoissa 1400-luvun alkupuolelta lähtien, jolloin se oli koko Lempäälän pitäjän keskeisin asutus, - kauppa- ja liikennepaikka. Kylän läpi ja kosken yli

on kulkenut Hiidentie. Ensimmäinen maininta Kuokkalankosken myllyistä on vuodelta 1449. Suomen asutus 1560-luvulla kyläluettelon mukaan Kuokkalassa oli 16 taloa. (Muinaisjäännösrekisteri 25.6.2013) Daniel Ekmanin vuoden 1730 kartassa kosken pohjoispuolella ryhmäkylässä on 11 taloa ja kosken eteläpuolella yksi talo (kuva 30).

Havainnot 2013: Kohde tarkastettiin 16.5. ja 20.5.2012 Kirsi Luodon toimesta. Havaintomahdollisuudet olivat hyvät. Kuokkalan historiallisten karttojen avulla asemoitu (kuva 31) kyläpaikka on nykyäänkin asuttu. Sen alueella sijaitsee nykyään mm. Kuokkalan museoraitti rakennuksineen. Osa rakennuksista on museorakennuksia, osa yksityisessä omistuksessa olevia ja yhä asuttuja omakotitaloja.

Suurin mahdollisuus historialliseen kyläpaikkaan liittyvien kulttuurikerrosten säilymiseen on museorakennusten alueella Kuokkalantien pohjoispuolella (kuva 32) sekä nykyisen Ollilan tilakeskuksen alueella (kuva 33) tien eteläpuolella, joilla rakennuskanta on vanhinta. Näillä alueilla sijaitsevat rakennukset on perustettu joko hakatuista kivipaasista tehdyille perustuksille tai nurkkakivien varaan. Huonoimmat mahdollisuudet kulttuurikerrosten säilymiselle on kyläpaikan itä- ja länsiosissa, joissa sijaitsee alueen uudempaa rakennuskantaa. Eritoten kyläpaikan koillinen ja kaksi luoteisinta tonttia ovat olleet voimakkaamman maankäytön kohteena. Kuokkalankosken eteläpuolisella alueella maankäyttö on ollut voimakasta, joten täällä historialliseen kyläpaikkaan liittyvien kulttuurikerrosten säilyminen on epätodennäköistä (kuva 34).

Tarkastuksessa alueelta löydettiin kaksi myllynkiveä, jotka lienevät peräisin Kuokkalankosken vanhoista myllyistä. Toinen myllynkivistä sijaitsee Sakkola-museon edessä (P: 6803987, I: 325870) ja toimii portaiden alimpana askelmana (kuva 35). Toinen kivistä on Ollilan talon pihalla, päärakennuksen ja vanhan navetan välissä (P: 6803940, I: 325857) (kuva 36).

Luokitusehdotus ja perustelu: Muu kohde. Yhä asuttu, 1500-luvun maakirjoissa mainittu historiallinen kyläpaikka.

Kartat: Kartat 1 ja 3

Kuvat: Lempäälä, Kuokkalan Hakkarin Herralan osayleiskaavan laajennusalueen arkeologinen inventointi 2013: 15 -19



Kuva 30. Kuokkalan kylän 11 taloa kosken pohjoisrannalla ja yksi talo etelärannalla. Kylän läpi kulkee historiallinen Hiidentie. (Ekman 1730)



Kuva 31. 1730 kartan mukaan asemoidun Kuokkalan kylän talot punaisella laatikolla, Hiidentie aniliinilla ja kylätie Pirkkalaan vihreällä. Punaisella rasterilla kylätontit ja sinisellä viivalla tiestö 1750-luvun kartan mukaan asemituna. Asemointi Kirsi Luoto 2013.



Kuva 32. Kuokkalantien pohjoispuolista museoaluetta. (Kuva: Lempäälä, Kuokkalan Hakkarin Herralan osayleiskaavan laajennusalueen arkeologinen inventointi 2013: 15)



Kuva 33. Ollilan päärakennusta ja pihaa Kuokkalantien eteläpuolella. (Kuva: Lempäälä, Kuokkalan Hakkarin Herralan osayleiskaavan laajennusalueen arkeologinen inventointi 2013: 16)



Kuva 34. Kuokkalan kylän kosken eteläpuolella sijainneen vanhemman tontin aluetta. (Kuva: Lempäälä, Kuokkalan Hakkarin Herralan osayleiskaavan laajennusalueen arkeologinen inventointi 2013: 17)



Kuva 35. Sakkola-museon porraskivenä toimiva myllynkivenpuolikas. (Kuva: Lempäälä, Kuokkalan Hakkarin Herralan osayleiskaavan laajennusalueen arkeologinen inventointi 2013: 18)



Kuva 36. Ollilan talon pihalla oleva myllynkivenpuolikas. (Kuva: Lempäälä, Kuokkalan Hakkarin Herralan osayleiskaavan laajennusalueen arkeologinen inventointi 2013: 19)

8. TAMMERKOSKI – (AKAA) HÄMEENLINNA, HIIDENTIE

Nimi:	Tammerkoski – (Akaa) Hämeenlinna Hiidentie
Kunta/kylä/tila	-
Laji:	muu kohde
Ajoitus:	historiallinen
tyyppi/tyypin tarkenne	Kulkuväylät/ -
Rauhoitusluokka:	-
Lukumäärä:	1
P:	6803877
I:	325791
Z/m.mpy	- m mpy
Koord.selite	Kuokkalankosken ylittävän tielinjauksenkohdan koordinaatit.
Etäisyystieto	-
Peruskartta:	2123 07
Aiemmat tutkimukset:	Ei aiempia tutkimuksia.
Aiemmat löydöt:	Ei löytöjä.
Löydöt:	Ei löytöjä.

Kohteen kuvaus: Tammerkoscelta Hämeenlinnaan johtanut Hiidentie noudattelee Lempäälän keskustan kohdalla ja inventointialueella linjausta Tampereentie – Hiidentie – Kuokkalantie – Hakkarintie – Niemenkoskentie – Moisionaukea – Tampereentie. Tiestä kerrotaan Pirkanmaan historiallisia tielinjoja käsittelevässä arkistotutkimuksessa (Luoto Kalle 2011) seuraavasti: ”Hämeenlinnasta Akaan kautta Tammerkoscalle johtaa todennäköisesti rautakaudelta periytyvä Hiidentie. Tätä tietä pidetään Hämeen paikallisteistä vanhimpana ja merkittävimpanä. Tie yhdisti Sydän-Hämeen Satakuntaan. Tie oli jo 1500-luvulla varustettu kestiekievarein. Tien merkitys on ilmeisesti hieman vaihdellut, sillä 1750-luvulla tietä sanottiin vain vaivoin kärryillä kuljettavaksi sivutieksi. Tie yhtyy Laidetiehen ja Kyrönkankaantiehen Tampereen Pispalan länsipuolella.”

Havainnot 2013: Kohde tarkastettiin 23.5.2012 Kirsi Luodon toimesta. Havaintomahdollisuudet olivat hyvät. Kuokkalan ja Moision kylien isojakokarttojen ja Lempäälän pitäjänkartan avulla asemoitu historiallisen

Hiidentien linjaus (kuva 37) tarkastettiin maastossa kattavasti. Asemoinnin ja nykykartan tielinjojen väliset kohdat, joissa oli eroavaisuuksia, tarkastettiin erityisen huolellisesti. Yleisestä käytöstä poistuneita historiallisen tielinjan osia ei kuitenkaan havaittu.

Kuokkalasta kohti Moisionkylää Hiidentien linjaus kulkee ensin pitkin Kuokkalantietä (kuva 38). Tampereentietä ennen Hiidentie erkanee Kuokkalantiestä ja kulkee pienen matkan lounas – koillisuuntaisesti pienen, nyt nurmea kasvavan pellon poikki liikerakennuksen eteläpuolella (kuva 39). Maastossa ei pellon kohdalla kuitenkaan ollut havaittavissa tieuraa, eikä asemoidun linjauksen kohdalle kaivetussa koekuopassa (koekuoppa 3) ollut havaittavissa historialliseen tielinjaan liittyviä tai muita kulttuurikerroksia. Koekuopassa olleesta peltokerroksesta päätellen on Hiidentien linjaus tuhoutunut niillä kohdin pellonmuokkauksen yhteydessä.

Koekuoppa 3, maannos:

0 – 10 cm turve

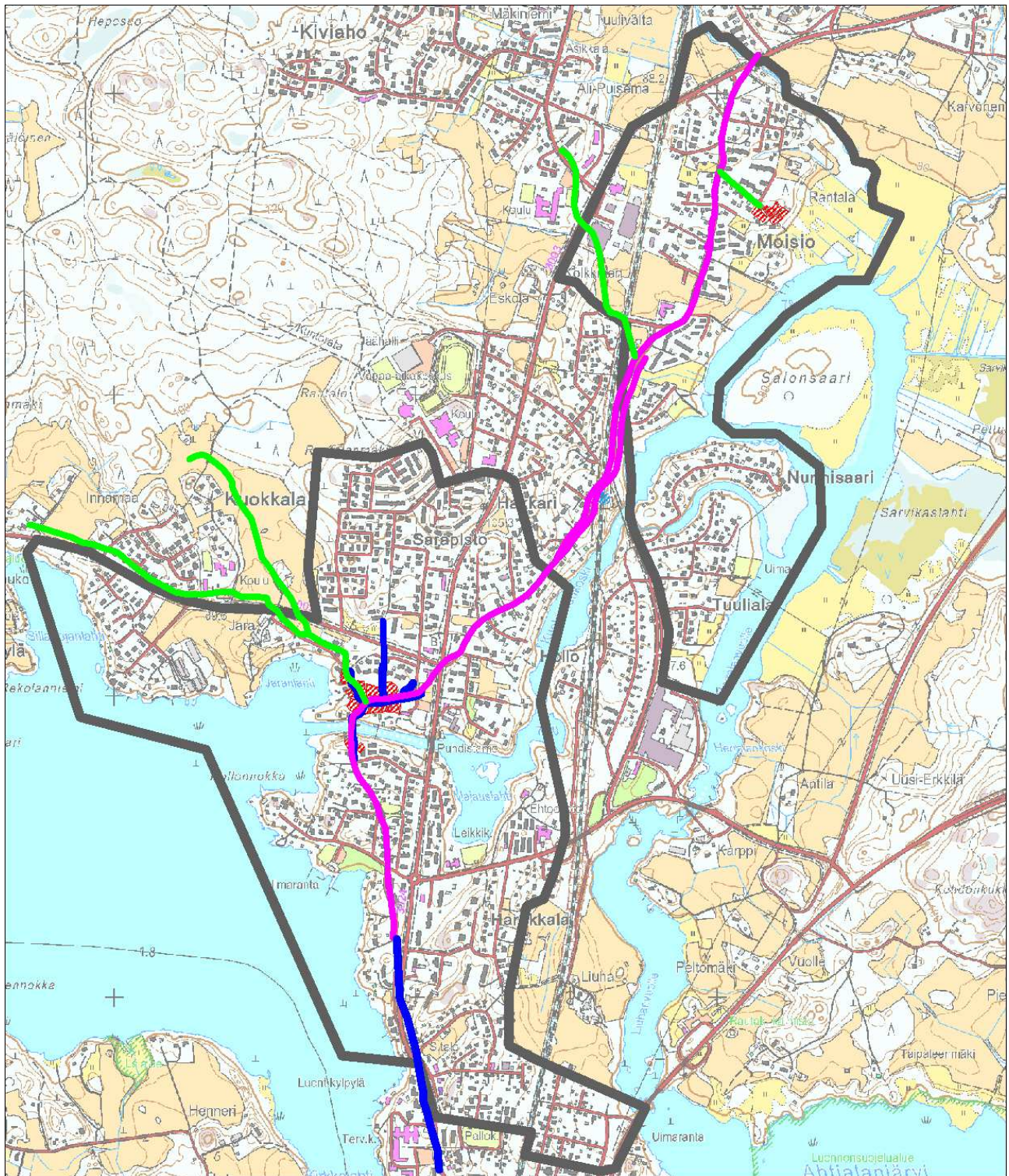
10 – 30 cm savimulta

30 – 40 cm savi

Luokitusehdotus ja perustelu: Muu kohde. Yhä käytössä oleva, historiallinen, maakunnallisesti merkittävä tielinjaus.

Kartat: Kartat 1 ja 7

Kuvat: Lempäälä, Kuokkalan Hakkarin Herralan osayleiskaavan laajennusalueen arkeologinen inventointi 2013: 20 – 21.



Kuva 37. Aniliinilla merkitty Kuokkalan v. 1730 kartan ja Moision v. 1769 karttojen mukaan asemoidut Hiidentien linjaukset. Sinisellä pitäjänkartan mukaan asemoitu tielinjauksenosa alueen eteläosassa. Vihreällä merkitty pienempiä paikallis- ja kyläteitä, näiden asemointi Kuokkalan v. 1730 ja Moision v. 1769 karttojen mukaan. Kuokkalan kylässä sinisellä merkityt tielinjaukset asemoitu 1750-luvun kartan mukaan. Asemointi Kirsi Luoto 2013.



Kuva 38. Hiidentien linjausta Kuokkalan museoraitilla. (Kuva: Lempäälä, Kuokkalan Hakkarin Herralan osayleiskaavan laajennusalueen arkeologinen inventointi 2013: 20)



Kuva 39. Liikerakennuksen eteläpuolella pellolla kulkevasta Hiidentien linjauksesta ei ollut maastossa havaittavia jäännöksiä. Pellolle, keskelle linjausta kaivetussa koekuopassa ei ollut havaittavissa historialliseen tiehen liittyviä kerrostumia. Paikalle aiotaan rakentaa rivitalo. (Kuva: Lempäälä, Kuokkalan Hakkarin Herralan osayleiskaavan laajennusalueen arkeologinen inventointi 2013: 21)

9. HOLLON SAHA

Nimi:	Hollon saha
Kunta/kylä/tila	Lempäälä/Kuokkala/418-425-1-314
Laji:	muu kohde
Ajoitus:	historiallinen (1890 – 1920-luku)
tyyppi/tyypin tarkenne	Työ- ja valmistuspaikat/ sahat
Rauhoitusluokka:	-
Lukumäärä:	1
P:	6803424
I:	325777
Z/m.mpy	85 – 97,5 m mpy
Koord.selite	Sahan keskikoordinaatit.
Etäisyystieto	Lempäälän keskiaikaisesta kirkosta 1,4 km luoteeseen.
Peruskartta:	2123 07
Aiemmat tutkimukset:	Ei aiempia tutkimuksia.
Aiemmat löydöt:	Ei löytöjä.
Löydöt:	Ei löytöjä.

Kohteen kuvaus: Kohde sijaitsee 1,4 km luoteeseen Lempäälän keskiaikaisesta kirkosta, Kirkkojärven itärannalla, Nokantien eteläpuolella. Paikalla on Hollon sahan sijaintipaikka (kuva 40). Antti Ahlström perusti sahan Hollonokan alueelle vuonna 1890. Ahlströmin laitos oli Lempäälän sahoista suurin. Vuonna 1890 työntekijöitä oli 91 ja vuonna 1900 jo 155. Sahalle johti kapearaiteinen rautatie, joka yhdisti sahan varsinaiseen rautatiehen. Kapearaiteinen rautatie kulki nykyisen Katepalintien ja Nokkatien linjausta pitkin (kuva 41). Paikkakuntalaiset nimittivät pistoraidetta ”pässipaanaksi”. Nokkatien pohjoispuolella sijaitti sahan isännöitsijän asuinrakennus. Ahlströmin liike laajeni Itä-Suomeen 1900-luvun ensimmäisellä kymmenellä ja luopui samalla Tampereen alueen sahoistaan. (Kalske 1999, 95) Hollon sahan toiminta lakkasi 1920-luvulla.

Havainnot 2013: Sahanpaikka paikallistettiin vuoden 1896 kartan mukaan. Kohde tarkastettiin 23.5.2012 Kirsi Luodon toimesta. Havaintomahdollisuudet olivat hyvät. Varsinaisen sahalaitoksen kohdalla

on nykyään käytössä oleva uimala, matonpesupaikka ja venevalkama (kuva 42). Sahan alueella on myös uimalaan kuuluvaa nurmikenttää. Sahalle johtavasta kapearaiteisesta rautatiestä ei voida olettaa olevan jäljellä jäänteitä nykyään käytössä olevien tielinjojen alla.

Hollon sahan isännöitsijän asuinrakennus on sijainnut sahalaitoksen pohjoispuolella olevalla mäellä. Paikka tarkastettiin inventoinnin yhteydessä. Kohdassa (ETRS-TM35FIN) P: 6803536, I: 325777 oli havaittavissa kuusikulmainen, halkaisijaltaan 1,5 m oleva betoniperustus, jonka korkeus on noin 1 m (kuva 43). Mäen laki on pengerretty kivillä kaakkoisosaltaan. Mäen koillispäässä on lipputangonjalan jäännökset.

Luokitusehdotus ja perustelu: Muu kohde. Vuonna 1890 perustettu sahalaitos, josta ei ole jäljellä maan pinnalle havaittavia jäännöksiä.

Kartat: Kartat 1 ja 8

Kuvat: Lempäälä, Kuokkalan Hakkarin Herralan osayleiskaavan laajennusalueen arkeologinen inventointi 2013: 22



Kuva 40. Karttaan vuodelta 1896 on Hollonnokan etelärannalle merkitty vaaleanpunaisella Hollon sahan sijaintipaikka.



Kuva 41. Senaatinkartassa näkyy Hollon sahalle johtaneen kapearaiteisen rautatien linjaus, joka yhtyy idässä päärautatiehen.



Kuva 42. Hollon sahan sijaintipaikka Kuvassa olevan rakennuksen vasemmalla puolella. (Kuva: Lempäälä, Kuokkalan Hakkarin Herralan osayleiskaavan laajennusalueen arkeologinen inventointi 2013: 22)



Kuva 43. Hollon sahan isännöitsijän talon vanhalla sijaintipaikalla oleva betoniperustus. (Kuva: Lempäälä, Kuokkalan Hakkarin Herralan osayleiskaavan laajennusalueen arkeologinen inventointi 2013: 23)

10. MOISION MYLLY

Nimi:	Moision mylly
Kunta/kylä/tila	Lempäälä/Kuokkala/418-439-2-261 418-439-1-9
Laji:	muu kohde
Ajoitus:	historiallinen (1860 – 1920-luku?)
tyyppi/tyypin tarkenne	Työ- ja valmistuspaikat/ vesimyllyt
Rauhoitusluokka:	-
Lukumäärä:	1
P:	6806012
I:	327210
Z/m.mpy	80 m mpy
Koord.selite	Myllynpaikan keskikoordinaatit.
Etäisyystieto	Lempäälän keskiaikaisesta kirkosta 4 km luoteeseen.
Peruskartta:	2123 07
Aiemmat tutkimukset:	Ei aiempia tutkimuksia.
Aiemmat löydöt:	Ei löytöjä.
Löydöt:	Ei löytöjä.

Kohteen kuvaus: Kohde sijaitsee 4 km luoteeseen Lempäälän keskiaikaisesta kirkosta, Kuokkalankoskeen laskevan Moisionjoen molemmilla rannoilla, noin 700 m päässä Moisionjoen nykyiseltä suulta. Paikalla on sijainnut vuoden 1922 taloudellisen kartan mukaan Moision mylly (kuva 44). Moision mylly on perustettu vasta vuonna 1896 (Arajärvi 1959, 487).

Havainnot 2013: Kohde tarkastettiin 23.5.2012 Kirsi Luodon toimesta. Havaintomahdollisuudet olivat hyvät. Myllynpaikan kohdalla ei ollut havaittavissa varmuudella myllytoimintaan liittyviä rakenteita. Aluerajauksen osoittamalla alueella oli havaittavissa joitakin lohkokiviä (kuva 45) sekä suoraan virran varren kivien päälle valettua betonia. Kohdassa (ETRS-TM35FIN) P: 6806006, I: 327207 oli virran lounaisrannalla havaittavissa kaksi kaivettua kanavaa. Kanavien reunat on vahvistettu kivillä (kuva 46). Kanavat saattavat olla alun perin myllyyn liittyviä rakenteita, tästä ei kuitenkaan ole varmuutta. Niitä lienee ainakin aikojen

saatossa kuitenkin muokattu, ja ne vaikuttavat enemmänkin kuuluvan läheisen talon puutarhan rakenteisiin.

Luokitusehdotus ja perustelu: Muu kohde. 1860-luvulla perustettu myllynpaikka, jossa ei kuitenkaan ole havaittavissa varmuudella myllytoimintaan liitettäviä jäännöksiä. Mylly itsessään edustaa vesimyllyjen perustamisen nuorempaa vaihetta, eikä sillä ole samankaltaista tutkimuksellista arvoa kuin vastaavilla, jo keskiajalla tai uuden ajan alussa perustetuilla myllynpaikoilla.

Kartat: Kartat 1 ja 6

Kuvat: Lempäälä, Kuokkalan Hakkarin Herralan osayleiskaavan laajennusalueen arkeologinen inventointi 2013: 24 – 25.



Kuva 44. Taloudelliseen karttaan vuodelta 1922 on merkitty rataskuviolla Moision mylly Moisionjoen varteen.



Kuva 45. Lohkokiviä Moision mylly sijaintipaikalla, virran pohjoisrannalla. (Kuva: Lempäälä, Kuokkalan Hakkarin Herralan osayleiskaavan laajennusalueen arkeologinen inventointi 2013:24)



Kuva 46. Kivillä tuetut kanavat Moisionjoen etelärannan puolella. (Kuva: Lempäälä, Kuokkalan Hakkarin Herralan osayleiskaavan laajennusalueen arkeologinen inventointi 2013:25)

LIITE 1. DIGITAALIKUVALUETTELO

LEMPÄÄLÄ

KUOKKALAN HAKKARIN HERRALAN OSAYLEISKAAVAN LAAJENNUSALUEEN ARKEOLOGINEN INVENTOINTI
2013

Kuvannut Kirsi Luoto 2013

Kuvat on talletettu Kulttuuriympäristöpalvelut Heiskanen & Luoto Oy:n arkistoon Tampereella.

Nro	Aihe	Kuvattu suunnasta	Pvm
1	Kuokkalan Ollilan talossa säilytettävä kupurasolki.	-	20.5.
2	Sarapiston rautakautinen kalmisto ja asuinpaikka.	itä	16.5.
3	Kuokkalankosken eteläranta, rakenne 21.	eteläkaakko	16.5.
4	Kuokkalankosken eteläranta, rakenne 24.	lounas	16.5.
5	Kuokkalankosken pohjoisranta, rakenne 9.	länsi	16.5.
6	Kuokkalankosken rannassa oleva myllynkivi.	luode	16.5.
7	Vanha pappilan pihapiiri.	etelä	28.5.
8	Pappilan pihassa oleva kellarinjäänös.	etelä	28.5.
9	Pappilan pihassa oleva kellarinjäänös.	etelä	28.5.
10	Jaran maanalainen kiveys sijaitsee kuvan kuusikossa.	etelä	20.5.
11	Kivi, jossa mahdollisesti työstöjälkeä.	-	20.5.
12	Koekuoppa 2.	-	20.5.
13	Koekuoppa 1 Jaran vanhan riihen nurkalla.	etelä	20.5.
14	Moision kylätontilla sijaitsevista rakennuksista vanhin.	kaakko	23.5.
15	Kuokkalan kylän tonttimaata Kuokkalantien pohjoispuolella.	etelä	16.5.
16	Ollilan päärakennusta ja pihaa.	koillinen	16.5.
17	Kuokkalan kylätontin kosken eteläpuolinen vanhempi tontti.	koillinen	16.5.
18	Sakkola-museon porraskivenä toimiva myllynkivenpuolikas.	etelä	16.5.
19	Ollilan talon pihalla oleva myllynkivenpuolikas.	-	20.5.
20	Hiidentietä Kuokkalan kylässä.	länsi	16.5.
21	Hiidentien linjausta pellolla Kuokkalassa.	lounas	16.5.
22	Hollon sahan sijaintipaikka.	pohjoinen	16.5.
23	Hollon sahan isännöitsijän talon vanhalla sijaintipaikalla oleva betoniperustus.	itä	16.5.

LEMPÄÄLÄ
 KUOKKALAN HAKKARIN HERRALAN OSAYLEISKAAVAN LAAJENNUSALUEEN
 ARKEOLOGINEN INVENTOINTI 2013

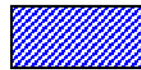
KARTTA 1. Kohteiden sijainti

Piirt. Kirsi Luoto

Mk 1: 11000



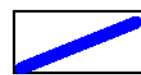
Inventointialueen raja



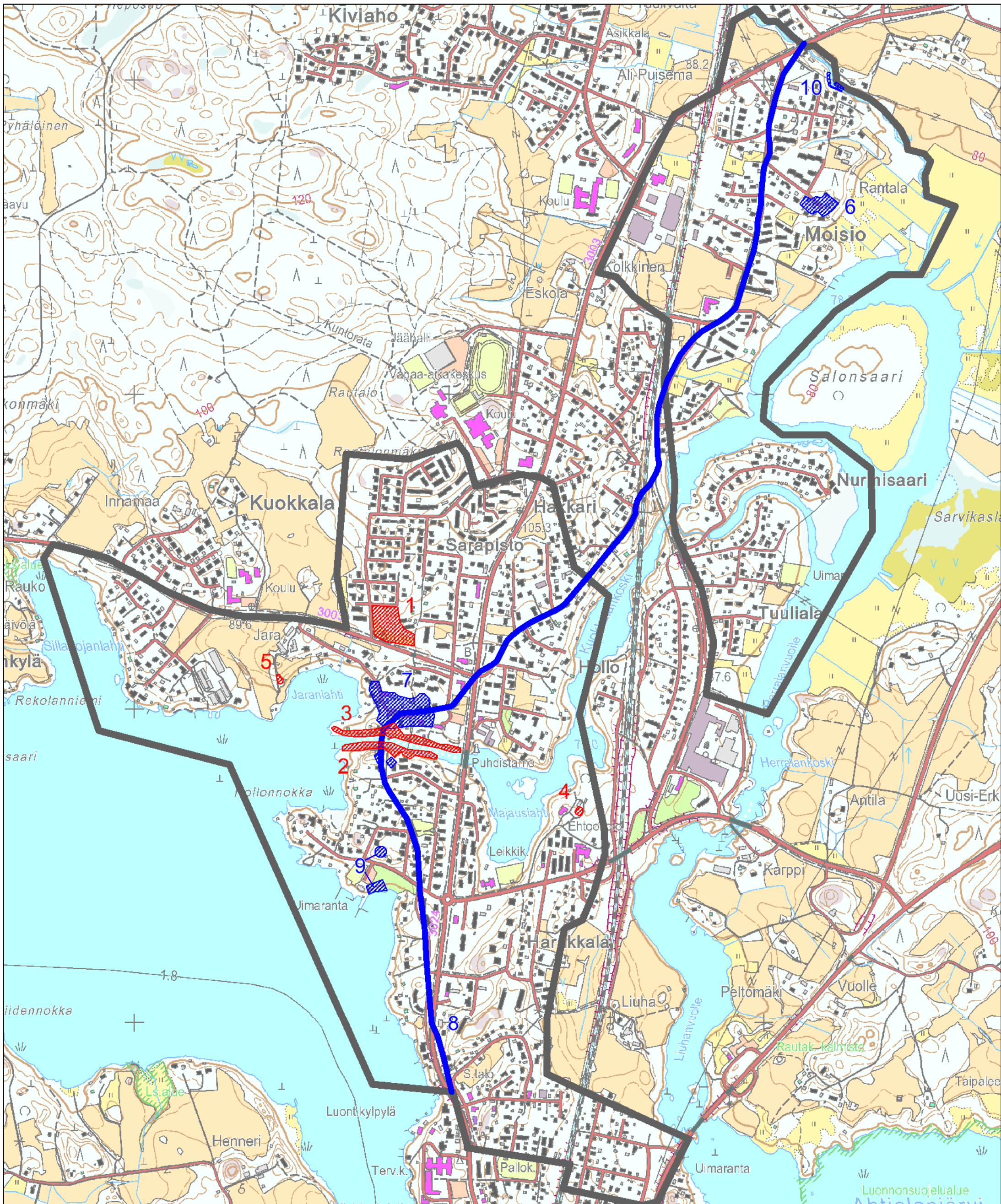
muu kohde



kiinteä muinaisjäännös
 suoja-alueineen



muu kohde
 historiallinen tielinja



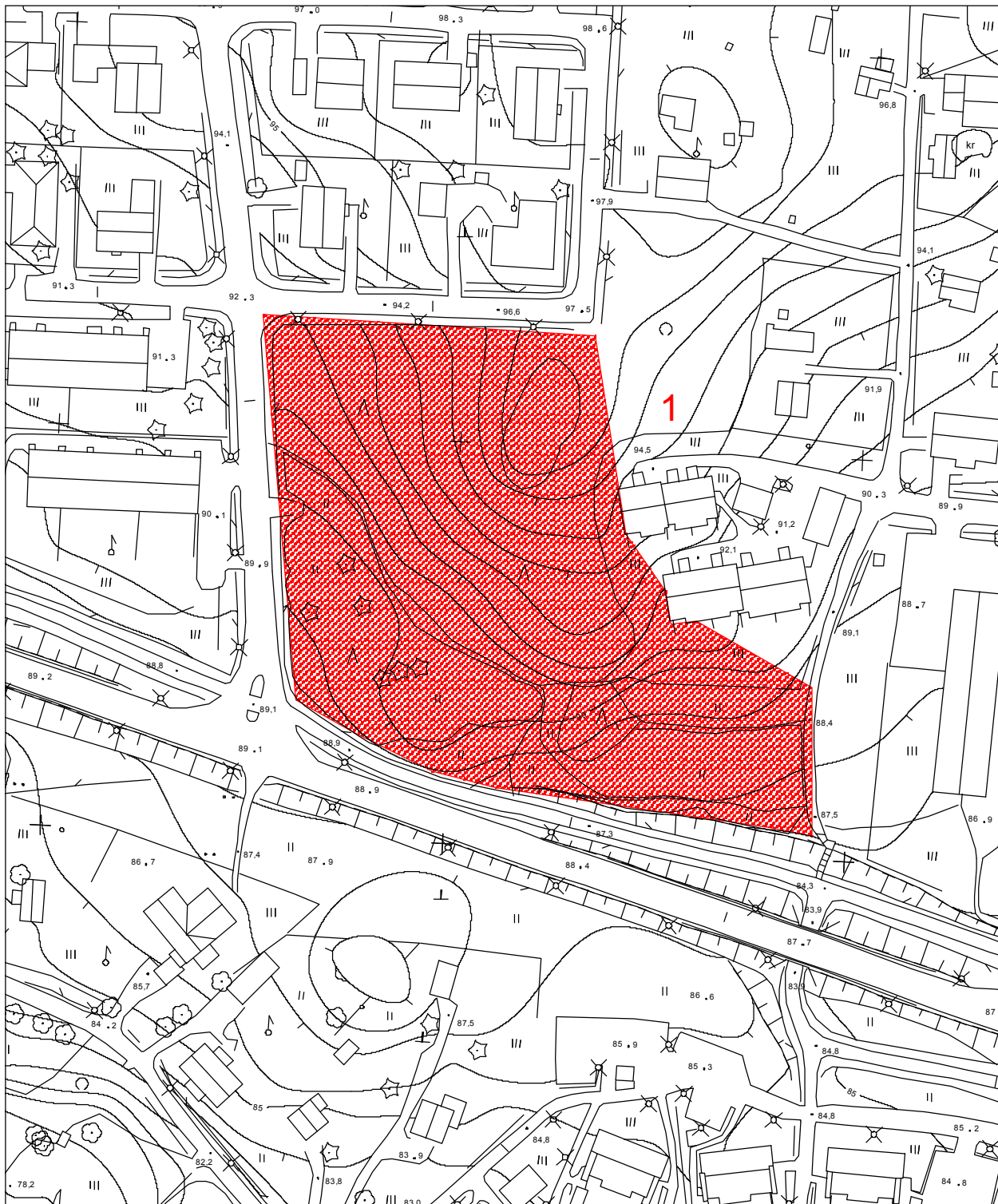
Kartta 2. Kohteen 1. Sarapistonmäki sijainti.

MK 1: 1500

piirt. Kirsi Luoto



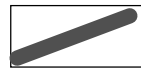
kiinteä muinaisjäännös suoja-alueineen



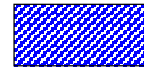
LEMPÄÄLÄ
KUOKKALAN HAKKARIN HERRALAN OSAYLEISKAAVAN LAAJENNUSALUEEN
ARKEOLOGINEN INVENTOINTI 2013

Kartta 3. Kohteiden 2. Kuokkalankosken eteläranta, 3. Kuokkalankosken pohjoisranta ja
7. Kuokkala (Kuokkala) sijainti.

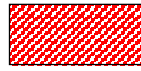
Piirt. Kirsi Luoto
MK 1: 2600



Inventointialueen raja



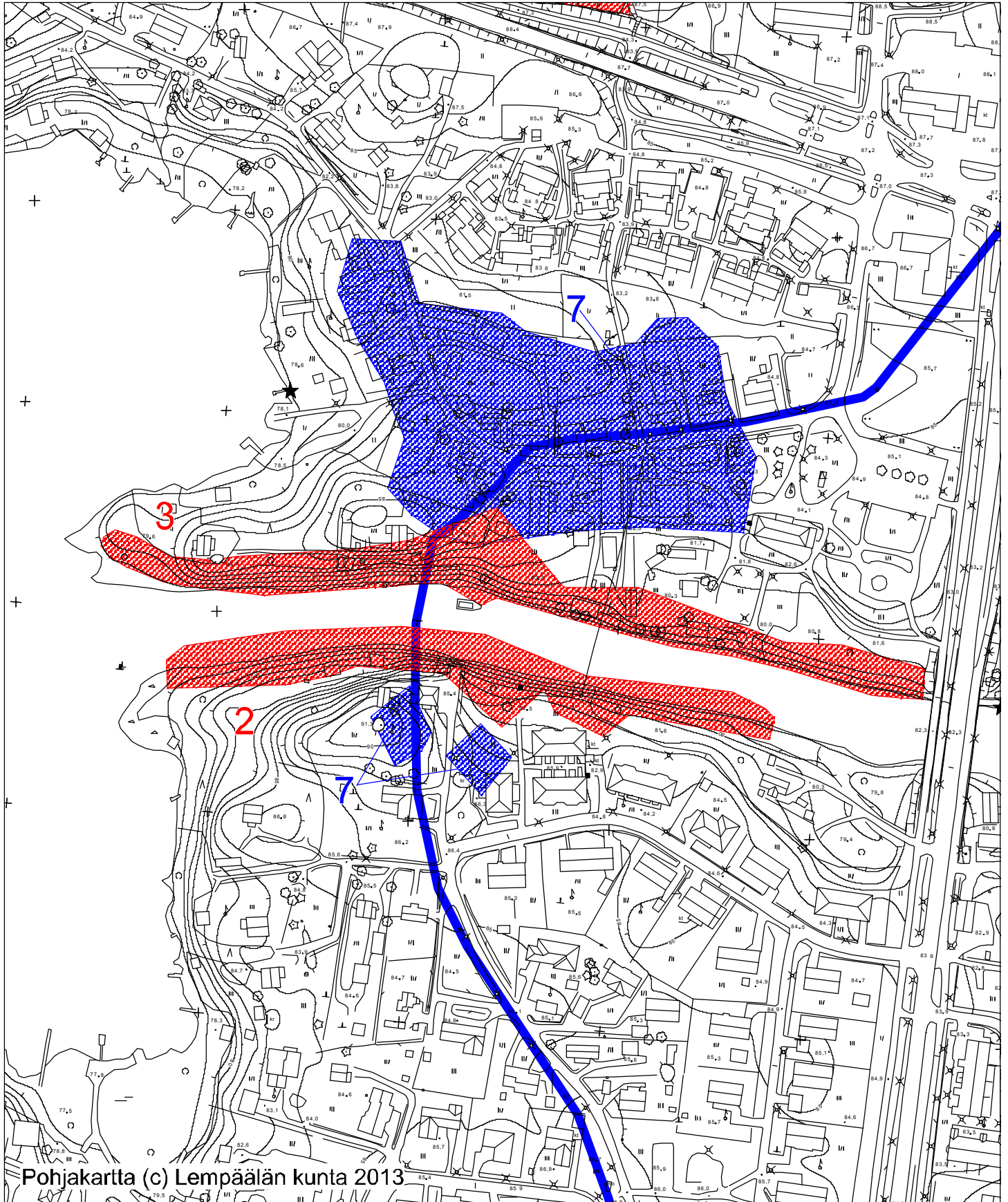
muu kohde



kiinteä muinaisjäännös
suoja-alueineen



muu kohde
historiallinen tietinja



KARTTA 4. Kohteen 4. Vanha pappila sijainti

MK 1: 2200

piirt. Kirsi Luoto

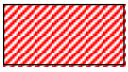


kiinteä muinaisjäännös suoja-alueineen

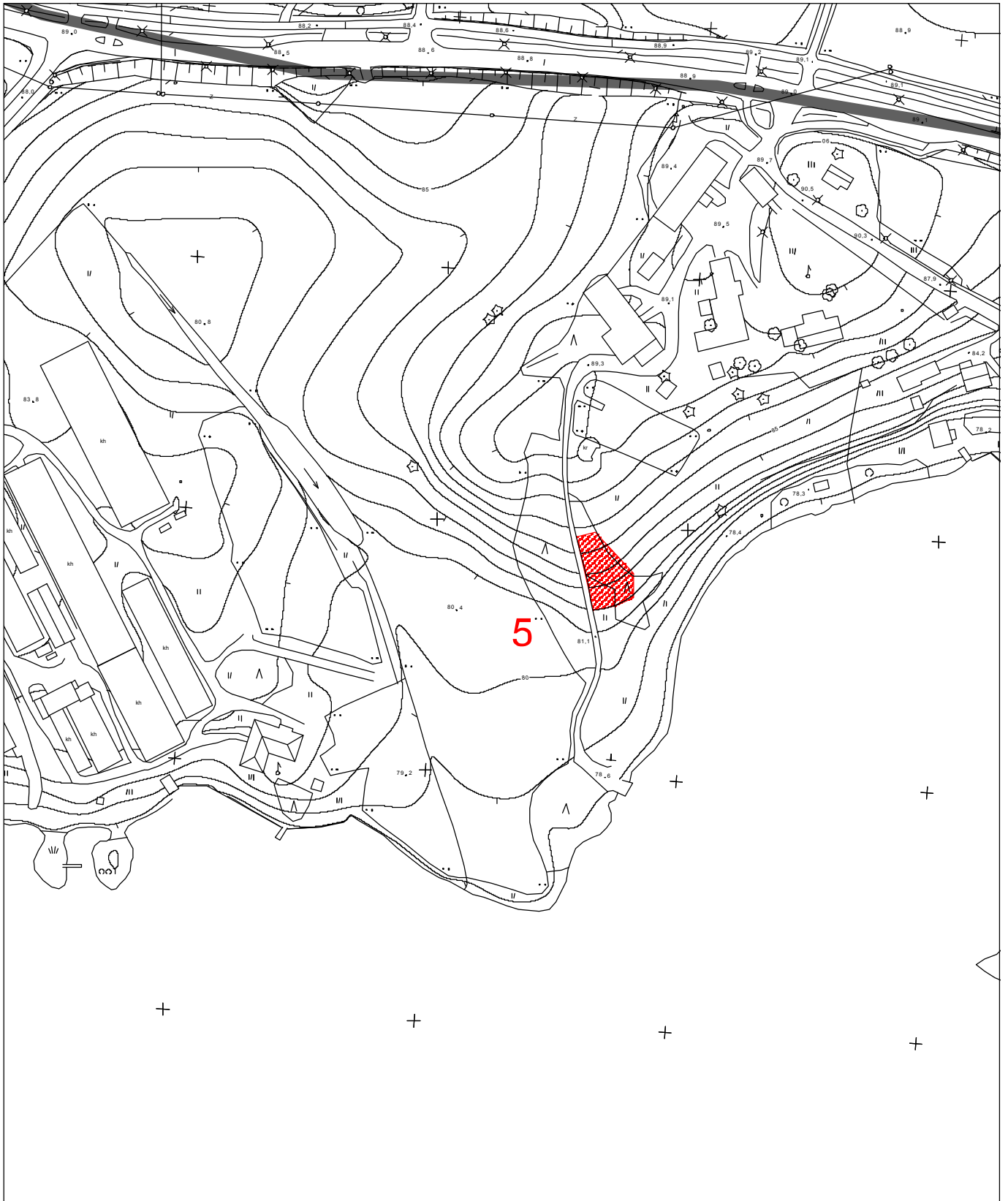


MK 1: 2200

piirt. Kirsi Luoto



kiinteä muinaisjäännös suoja-alueineen



LEMPÄÄLÄ
KUOKKALAN HAKKARIN HERRALAN OSAYLEISKAAVAN LAAJENNUSALUEEN
ARKEOLOGINEN INVENTOINTI 2013

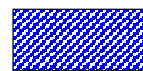
KARTTA 6. Kohteiden 6. Moisio (Måisio) ja 10. Moision mylly sijainti.

Piirt. Kirsi Luoto

MK 1: 3700



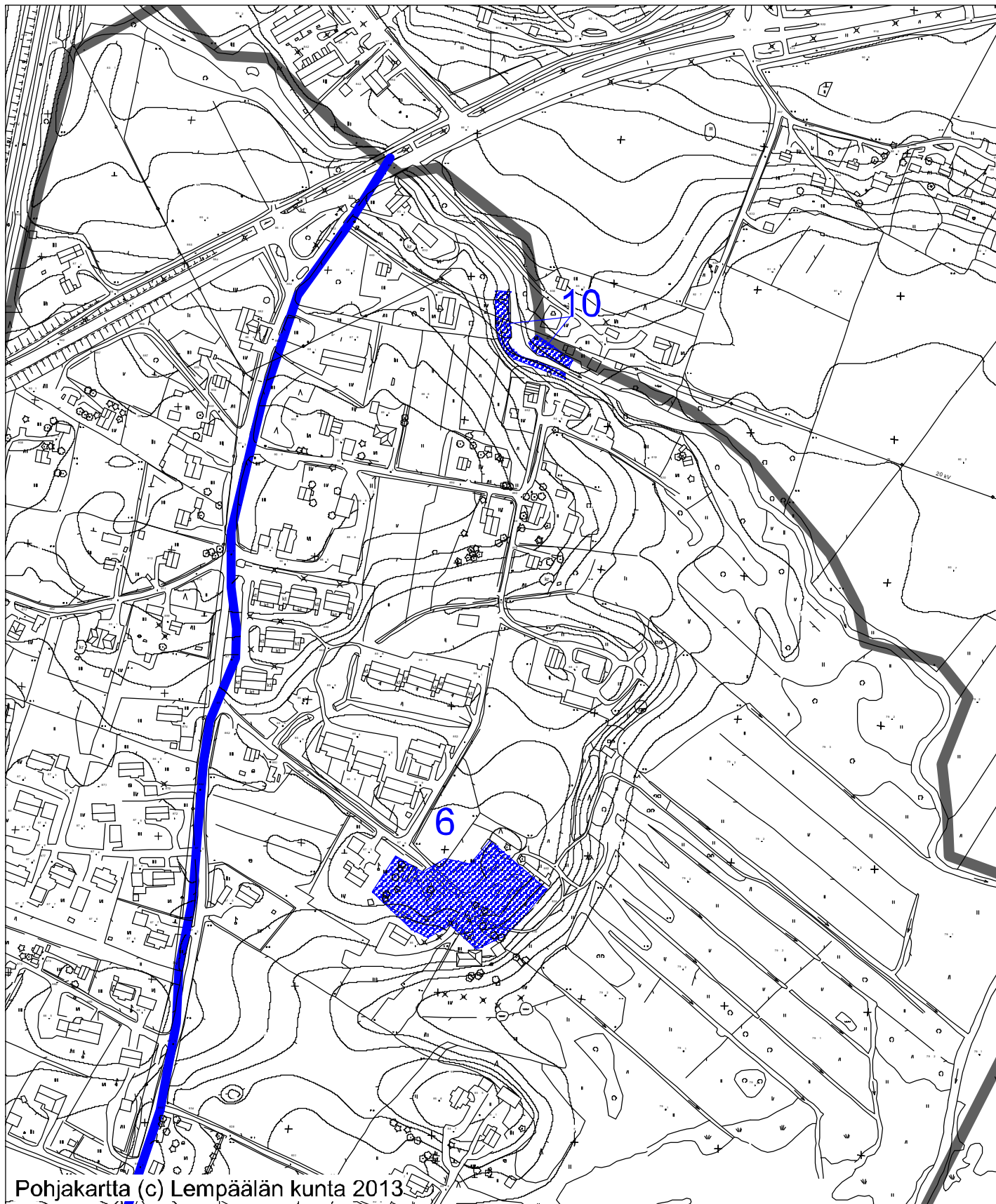
Inventointialueen raja



muu kohde



muu kohde
historiallinen tielinja



LEMPÄÄLÄ
KUOKKALAN HAKKARIN HERRALAN OSAYLEISKAAVAN LAAJENNUSALUEEN
ARKEOLOGINEN INVENTOINTI 2013

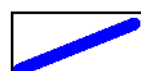
KARTTA 7. Kohteen 8. Tammerkoski - (Akaa) Hämeenlinna (Hiidentie) sijainti.

Piirt. Kirsi Luoto

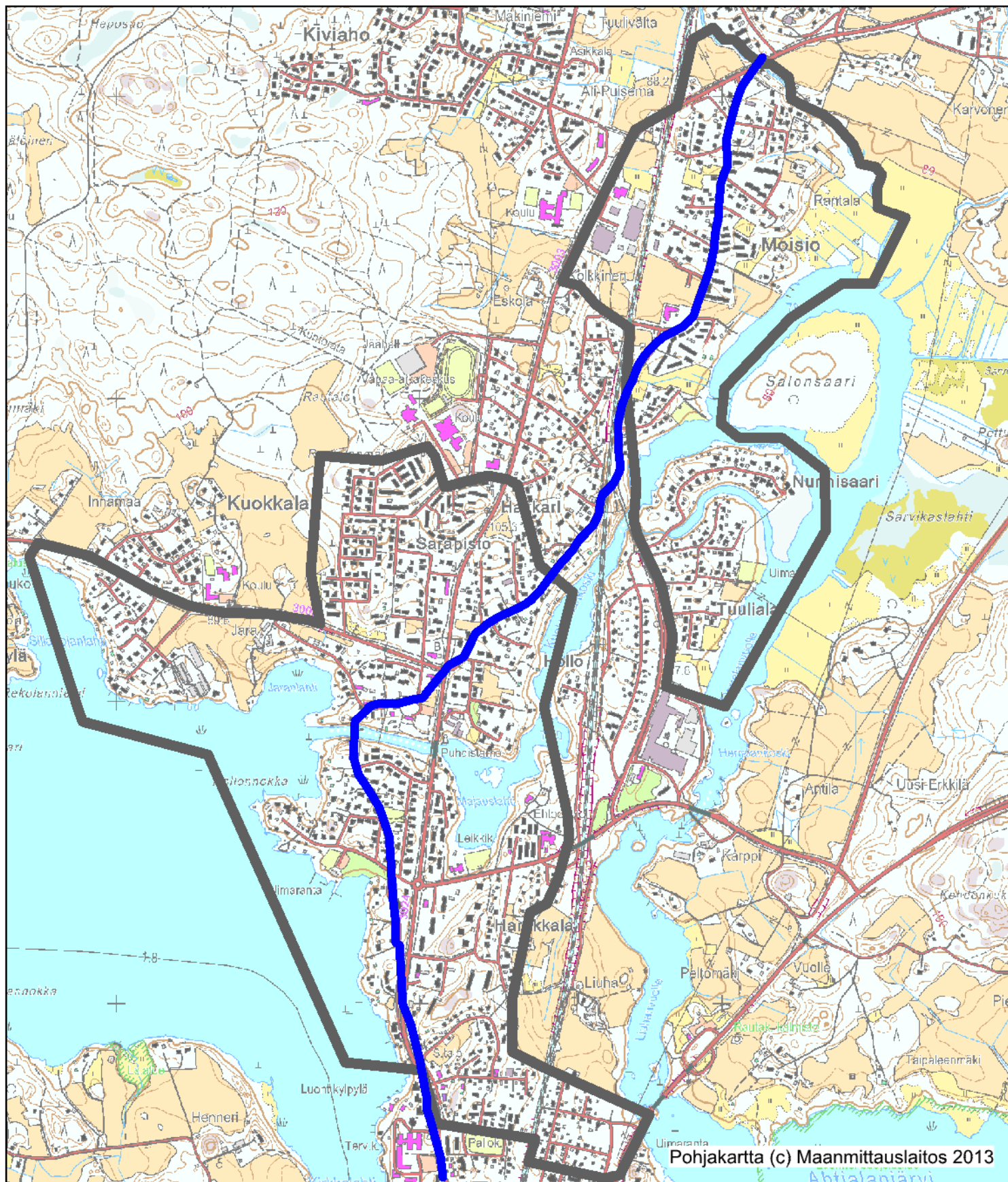
MK 1: 17000



Inventointialueen raja



muu kohde
historiallinen tielinja



LEMPÄÄLÄ
KUOKKALAN HAKKARIN HERRALAN OSAYLEISKAAVAN LAAJENNUSALUEEN
ARKEOLOGINEN INVENTOINTI 2013

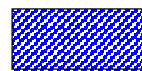
KARTTA 8. Kohteen 9. Hollo sijainti.

Piirt. Kirsi Luoto

MK 1: 2500



Inventointialueen raja



muu kohde



KM 39469

2013
Lempäälä Jara

KM 39469

Löytöjä, jotka FM Kirsi Luoto otti talteen Lempäälän Jaran ajoittamattomalta kivirakenteelta Lempäälän Kuokkalan Hakkarin Herralan osayleiskaavan laajennusalueen arkeologisen inventoinnin yhteydessä 20.5.2013.

Ks. Kirsi Luodon inventointikertomus Museoviraston arkistossa.

Diar. 25.6.2013

Luetteloinut Kirsi Luoto

KOEKUOPPA 2

5 cm syvyydeltä:

1. saviastian pala (?), 1 kpl 0,01 g

Pieni saviastianpala (?), toinen pinta punaiseksi maalattu, toinen pinta vaaleanruskea. Seinämien sisäosa musta. Paksuus 1 mm.

5 – 35 cm syvyydeltä:

2. palanutta luuta, 36 kpl 10,36 g

LEMPÄÄLÄ JARA

PK 2123 07

ETRS-TM35FIN-tasokoordinaatit:

P: 6803700, I: 326327