

Punkalaidun Mäenpää muinaisjäännösinventointi 2013



Tapani Rostedt
Jasse Tiilikkala



Kustantaja: Punkalaitumen kunta

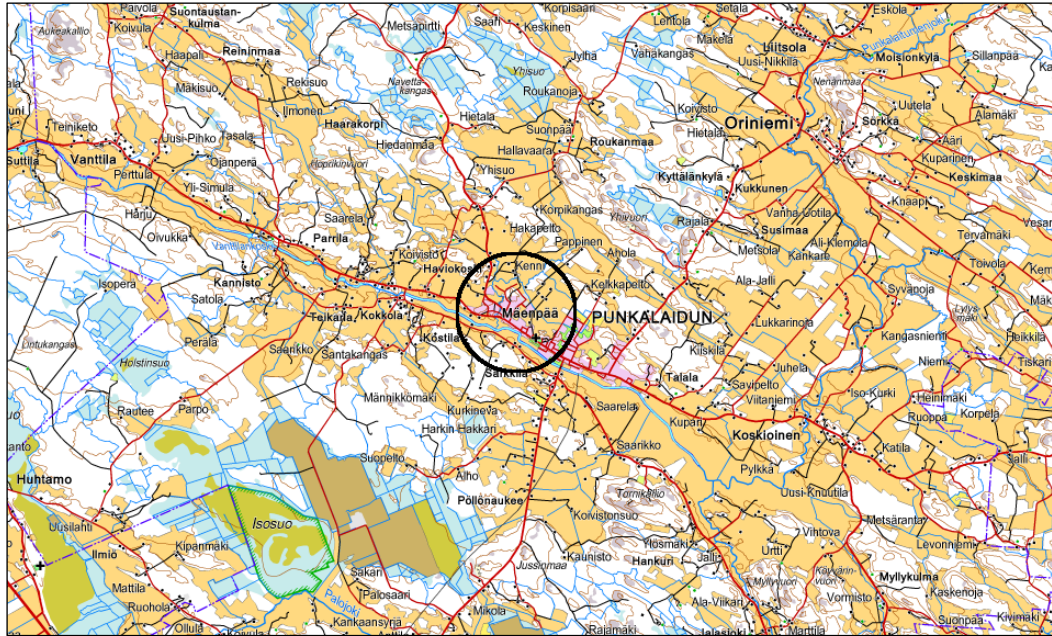
Sisältö

Perustiedot	2
Yleiskartat	3
Lähtötiedot	6
Inventointi	6
Tulos	6
Lähteet	7
Muinaisjäännökset	7
PUNKAL Aidun 23 KARJAMAANTIE	7
PUNKAL Aidun 24 LAUTTAKYLÄNTIE	9
PUNKAL Aidun 25 MÄENPÄÄ KYLÄTONTTI	10
Muut havainnot	16
Yleiskuvia alueelta	18
Vanhoja karttoja	19
Liite museoviranomaisille: inventoinnissa tarkastetut alueet:	21

Kansikuva: Vahemaan eteläpuolista peltoa

Perustiedot

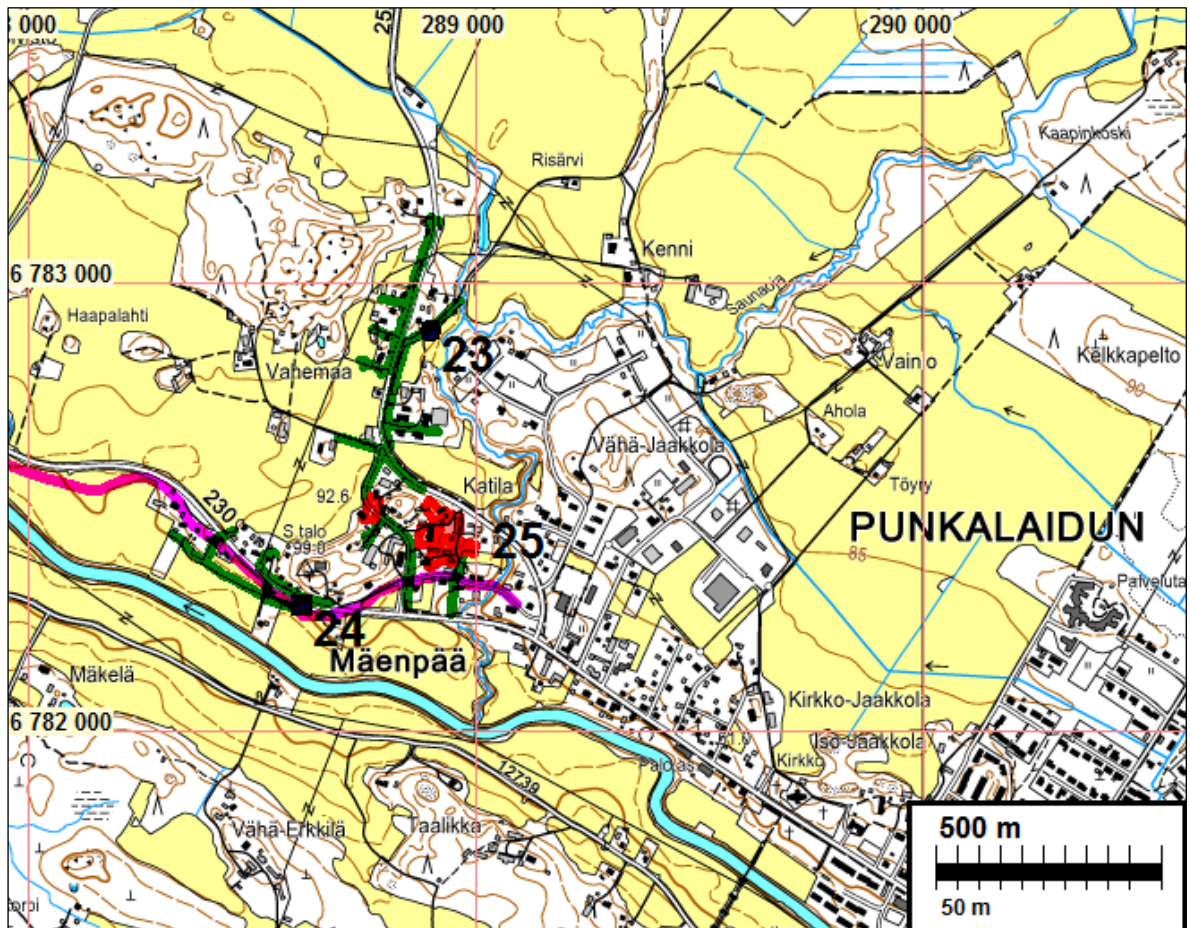
- Alue:* Punkalaidun Mäenpää. Lauttakyläntien, Vammalantien, Virkatien/Tuomolantien ja Lunteenintie läheisyydessä, suunniteltujen uusien vesihuoltolinjausten reitit.
- Tarkoitus:* Suorittaa muinaisjäänösinventointi suunnitelluilla vesihuoltolinjauksilla. Etsiä ennestään tuntemattomia muinaisjäänöksiä, sekä tarkastaa alueella sijaitseva Mäenpään historiallisen ajan kyläpaikka, sekä vanha Lauttakylän tielinjaus.
- Työaika:* 12.-13.9.2013
- Kustantaja:* Punkalaitumen kunta
- Tekijät:* Mikroliitti Oy: maastotyö Tapani Rostedt ja Jasse Tiilikkala. Valmistelu Timo Jussila, raportin viimeistely Johanna Stenberg.
- Aikaisemmat tutkimukset:* Esa Laukkanen 1997 inventointi (Punkalaitumen kunnan inventointi)
- Tulokset:* Tutkimusalueelta ei tunnettu ennestään kiinteitä muinaisjäänöksiä. Inventoinnissa tarkastettiin Mäenpään historiallisen ajan kyläpaikan kylätontit. Suhteellisen runsaasta myöhemmästä maankäytöstä huolimatta kylätonttien alueilla havaittiin paikkoja millä osin kyläpaikan vanhempia osia voi olla säilyneenä. Historiallisen ajan kylätonttien säilyneisyyden ja laajuuden tarkempi selvittäminen edellyttäisi lisätutkimuksia.
- Inventoinnissa havaittiin kaksi ennestään tuntematonta kiinteää muinaisjäänöstä. Historiallisen ajan asuinpaikka Karjamaantie (23), sekä vanha tielinja Lauttakyläntie (24).
- Inventoinnissa tehtiin lisäksi muita havaintoja, joiden ei kuitenkaan katsottu olevan kiinteitä muinaisjäänöksiä.
- Selityksiä:* Koordinaatit ja kartat ovat ETRS-TM35FIN koordinaatistossa (Euref). Kartat ovat Maanmittauslaitoksen maastotietokannasta keväällä 2013, ellei toisin mainittu. Kohdekuvaauksissa myös YKJ koordinaatit (PI). Valokuvia ei ole talletettu mihinkään viralliseen arkistoon eikä niillä ole mitään kokoelmatunnusta. Valokuvat digitaalisia. Valokuvat ovat tallessa Mikroliitti Oy:n serverillä. Kuvaajat: Tapani Rostedt ja Jasse Tiilikkala.

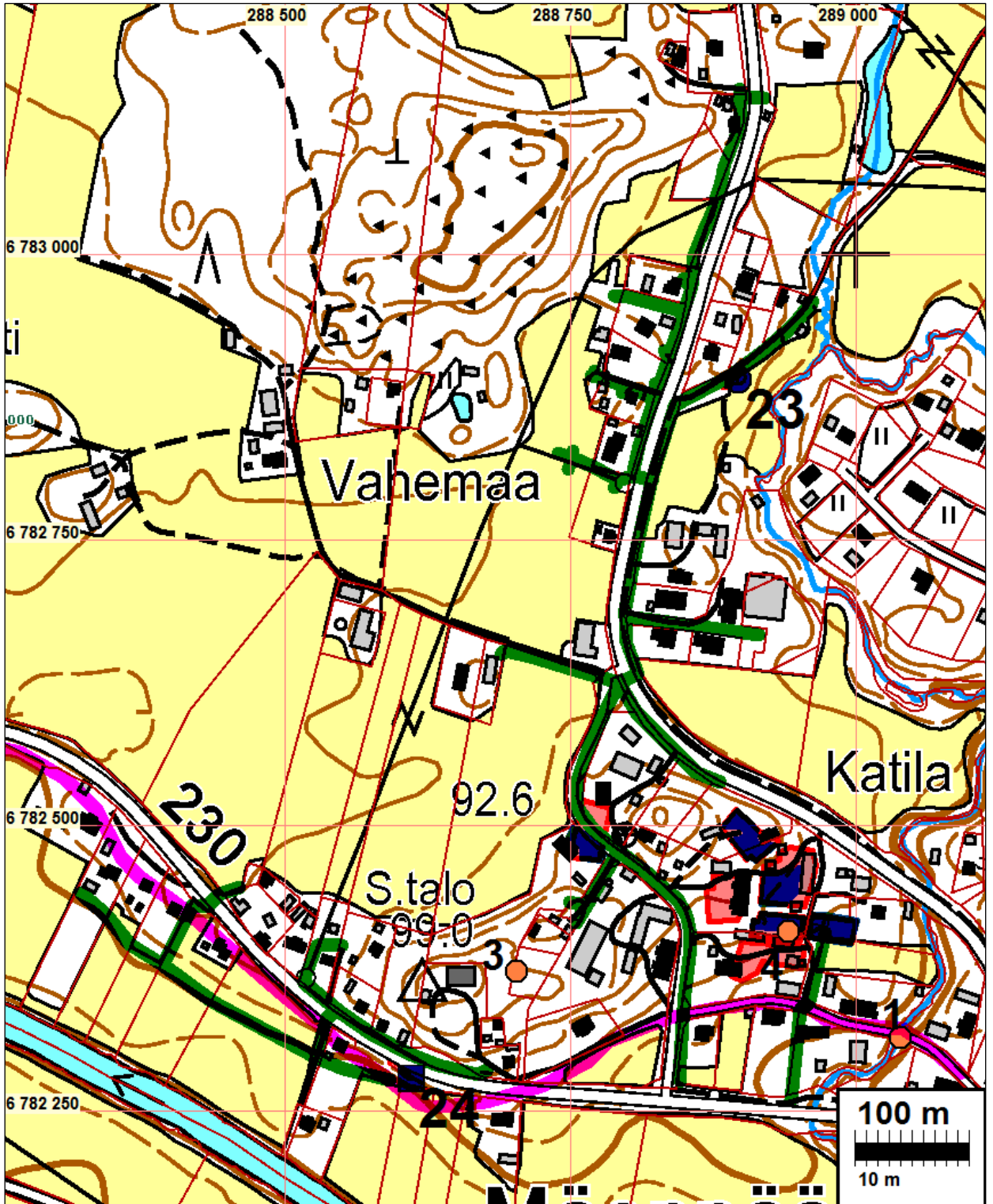


Tutkimusalue on mustan ympyrän sisällä.

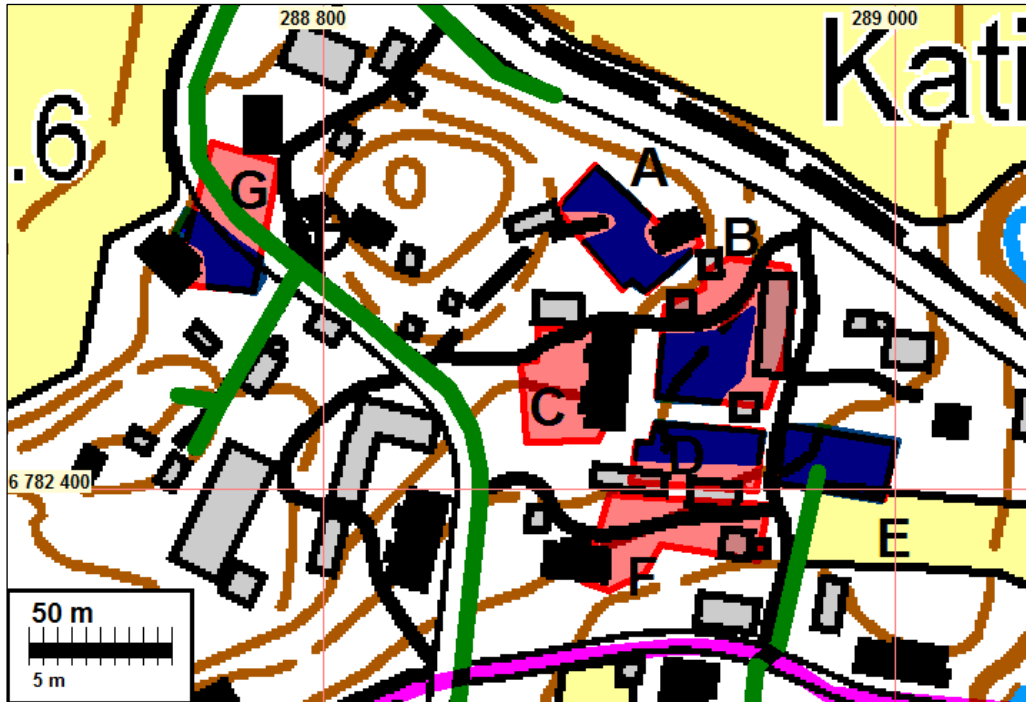
Yleiskartat

Kartoilla: Suunnitellut vesihuoltolinjaukset on merkitty vihreällä. Vanha Lauttakylän tielinja on merkitty vaaleanpunaisella. Historiallisen ajan kylätontit on merkitty punaisella kohdassa (25). Muinaisjäännökset on merkitty sinisillä symboleilla: 23 hist. ajan asuinpaikka, 24 vanha tie.

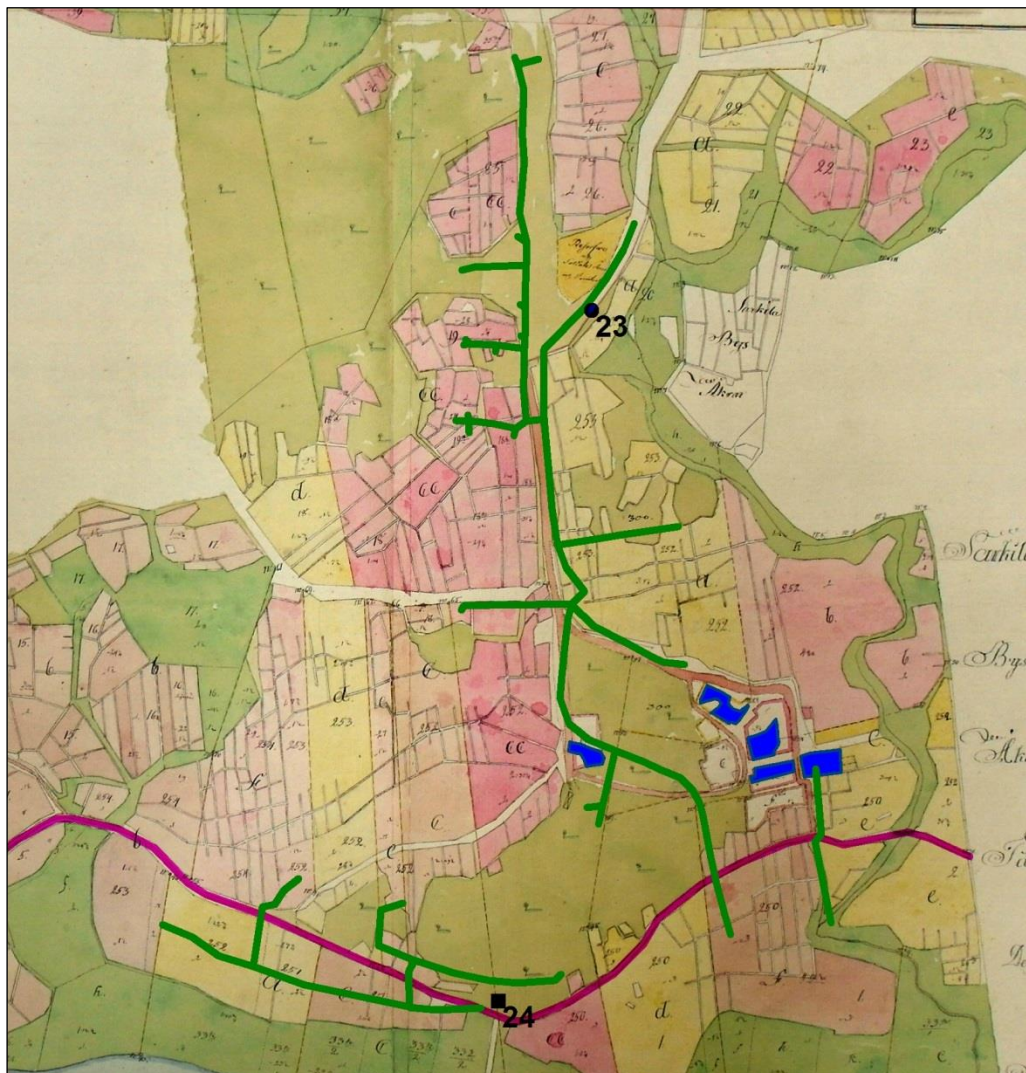




Muut havainnot on merkitty oranssilla, 1: kivinen kaarisilta, 3: kivimuuri ja 4 historiallisen ajan kylätonttien D ja F välinen tie. Inventoinnissa tarkastetuilla historiallisen kylätonteilla mahdollisesti säilyneet osat kylätonteista on merkitty sinisellä.



Inventoinnissa tarkastetuilla historiallisen kylätonteilla mahdollisesti säilyneet osat kylätonteista on merkitty sinisellä. Tonttien kirjaimet A-G vuoden 1785 kartan mukaan.



Muinaisjännökset sekä kylätonttien mahdollisesti säilyneet osat vuoden 1785 kartalla.

Lähtötiedot

Punkalaitumelle Mäenpään alueelle on laadittu kunnallistekniikka suunnitelma, johon liittyy mm. vesihuolto- ja sadevesisuunnitelma, sekä olemassa olevien teiden ja tienpientareiden kunnostamissuunnitelma. Pirkanmaan maakuntamuseo on antanut hankkeen johdosta lausunnon 20.8.2013 (diar: /2013), jossa todettiin, että suunnittelualueelta ei tunneta ennestään kiinteitä muinaisjäännöksiä. Punkalaitumen kunnassa on tehty muinaisjäänösinventointi vuonna 1997, jonka tuloksiin alueen muinaisjäänöstiedot perustuvat. Pirkanmaan maakuntamuseon lausunnossa todettiin, että etenkin historiallisen ajan kohteiden osalta ohjeistukset ovat muuttuneet 2000-luvun aikana, joten 1997 vuodelta olevat muinaisjäänöstiedot ovat ainakin siltä osin vanhentuneet. Suunnitelma-alueen itäosassa on sijainnut Mäenpään historiallinen kyläpaikka ja alueen poikki kulkeva Lauttakyläntie on kulkureittinä mahdollisesti jopa keskiaikaan periytyvä. Pirkanmaan maakuntamuseo edellytti, että suunnitelma-alueella tehtäisiin muinaisjäänösinventointi ennen rakentamisen aloittamista.

Punkalaitumen kunta tilasi muinaisjäänösinventoinnin Mikroliitti Oy:ltä. Tapani Rostedt ja Jesse Tiilikkala tekivät maastotyöt 12-13.2013, tutkimuksen kannalta hyvissä olosuhteissa.

Inventointi

Ennen inventoinnin maastotöitä perehdyttiin aluetta kuvaaviin vanhoihin karttoihin, kuten Kuningaan karttaan, pitäjänkarttoihin ja isojaon toimituskarttoihin. Vuoden 1785 isojaon toimituskartan perusteella Mäenpään historiallisen ajan kyläpaikan kylätonttien sijainnit asemoitiin nykyisille kartoille. Maastotöissä kylätonttien paikat ja niiden lähialueet tarkastettiin. Samoin tarkastettiin myös vanhoilla kartoilla havaitut vanhat tiet, kuten Lauttakylän vanha tielinjaus.

Inventoinnissa tarkastettiin suunniteltujen uusien vesihuoltolinjojen reitit. Vesihuoltolinjausten lisäksi tarkasteltiin alueita, joiden katsottiin olevan potentiaalisia muinaisjäänösten löytymisen kannalta. Tällaisia olivat mm. Lauttakyläntien eteläpuolinen alue ja Katilan pelto.

Inventoitavaa aluetta tarkasteltiin silmämääräisesti maan pinnalla olevien kiinteiden muinaisjäänösten, kuten kiviröykkiöiden ja talonperustusten havaitsemiksi. Alueella tehtiin myös ns. pintapoimintaa, eli avoimilla maastonkohdilla tarkasteltiin maanpinnalla mahdollisesti näkyviä löytöjä. Tarvittaessa alueella tehtiin myös koekuoppia ja maanäytekairauksia. Kaikki havainnot dokumentoitiin valokuvaamalla, mittaamalla ja niistä otettiin paikkatiedot Garmin Montana 600 GPS-laitteella.

Tulos

Inventoinnissa tarkastettiin Mäenpään historiallisen ajan kyläpaikan kylätontit. Historiallisen ajan kylätonteista laajoja alueita oli tuhoutunut myöhemmän maankäytön seurauksena. Tonttien paikoille oli rakennettu teitä ja asuin- sekä talousrakennuksia. Lisäksi tonteilla oli tehty pengerryksiä ja maita oli tasoitettu piha- ja nurmialueiksi. Kylätonttien kohdilla oli kuitenkin myös joitakin rakentamattomia alueita, joilla voi olla vielä vanhoja kulttuurikerroksia säilyneenä. Vesihuoltolinjasuunnitelman kannalta huomioitavia kylätonttien kohtia olivat tontti G:n ja tontti F:n alueet. Tontti G:n vieritse on suunniteltu vesihuoltolinja, joka kulkisi nykyinen Tuomolantie pohjoispuolella. Kylätontin poikki kulkee Tommolantie ja se on osaltaan tuhonnut kylätonttia, samoin kuin sen pohjoispuolelle tehty rakentaminen. Tommolantien eteläpuolella on kuitenkin mahdollisesti osia kylätontista säilyneenä. Tontin F länsipuolisella peltoalueella Peltisepänkujan

länsipuolisella saattaa olla historiallisen ajan kylätonttia säilyneenä, tontin läheisyyteen oli suunniteltu vesihuoltolinjauksen sivuhaara.

Inventoinnissa havaittiin lisäksi kaksi ennestään tuntematonta muinaisjäännöstä; vanha tielinja Lauttakyläntie (24) ja historiallisen ajan asuinpaikka Karjamaantie (23).

Inventoinnissa havaittiin myös muita historiallisen ajan kohteita, joiden ei kuitenkaan katsottu olevan kiinteitä muinaisjäännöksiä.

30.9.2013

Tapani Rostedt
Jasse Tiilikkala

Lähteet

- Nils Hedengarn 1784. Mäenpää A86:5/2. Maanmittaushallituksen uudistusarkisto. Kansallisarkisto.
- Pitäjänpöytä 2112 07 Punkalaidun. Maanmittaushallituksen historiallinen kartta-arkisto/pitäjänpöytä. Kansallisarkisto.
- Senaatinkartta XVI 20. Senaatinkartasto. Maanmittaushallituksen historiallinen kartta-arkisto. Kansallisarkisto.
- Timo Alanen & Saulo Kepsu (toim.) 1989: Kuninkaan kartasto Suomesta 1776–1805. *Suomalaisen Kirjallisuuden Seuran toimituksia* 505.

Muinaisjäännökset

PUNKAL Aidun 23 KARJAMAANTIE

Mjtunnus: uusi kohde

Laji: Kiinteä muinaisjäännös

Laji: asuinpaikka

Ajoitus: historiallinen

Koordin: N: 6782 890 E: 288 897 Z: 96
P: 6785 737 I: 3288 982

Tutkijat: Rostedt & Tiilikkala 2013 inventointi

Sijainti: Punkalaitumen kirkosta noin 1,3 km luoteeseen.

Huomiot: Historiallisen ajan asuinpaikka Karjamaantien kaakkoispuolella. Paikalla Kohdassa N 6782890 E 288897 on talon jäännökset. Talosta säilyneet nurkkakivet ovat edelleen paikoillaan. Talon koko on ollut noin 8 x 12 m. Tulisijan jäännökset ovat talon etelä/kaakkoisnurkalla ja ne ovat kooltaan noin 2,5 m x 2,5 m x 0,5 m. Talosta lounaaseen noin kahdeksan metrin päässä on mahdollisen saunarakennuksen jäänteet. Saunarakennukseen liittyvän tulisijan jäänteet ovat suuren kuusen alla. Mahdollisen kiukaan päälle vaikuttaa kasatun suurempia luultavasti rakennuksen perustukseen kuuluneita kiviä.

Talopaikan kohdalla on Kuninkaan kartastossa merkitty rakennus.



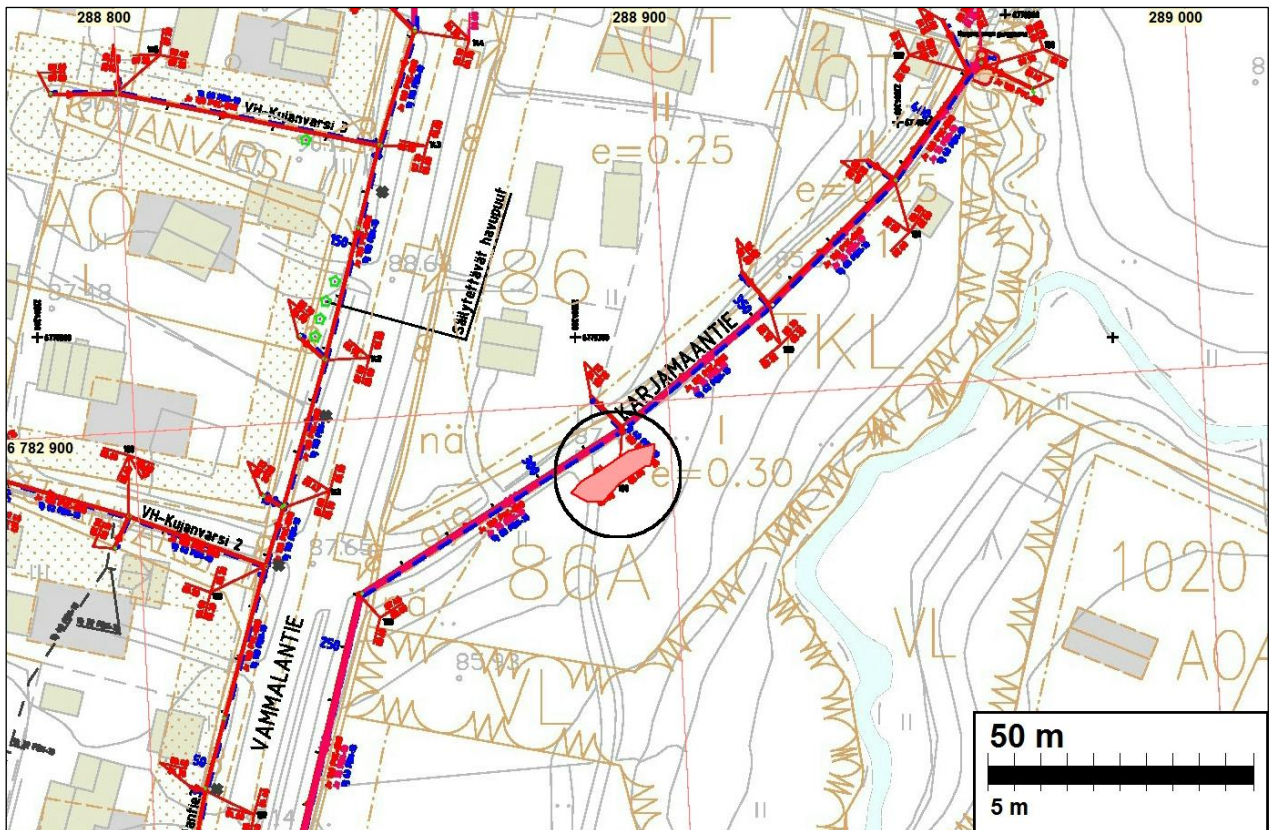
Tulisija ja talonperusta.



Saunan kiukaan jäännökset kuusen alla. Kuvattu kaakkoon.



Saunaan kiukaan jäännökset kuusen alla. Kuvattu Karjamaantien suunnasta. Näkyvissä neliskanttisia lohkottuja kiviä, jotka eivät välttämättä alkuperäisillä paikoillaan, saattaa olla, että peruskiviä kasattu kiukaan päälle ympäristöstä.



Muinaisjäännös rajattu punaisella, tilaajan toimittamalla Mäenpään alueen kunnallistekniikan suunnitelmakartalla

PUNKALAUDUN 24 LAUTTAKYLÄNTIE

Mjtunnus: uusi kohde

Laji: Kiinteä muinaisjäännös

Mj.tyyppi: kulku: maaväylä

Ajoitus: historiallinen

Koordin: N: 6782 278 E: 288 611
P: 6785 125 I: 3288 696

Tutkijat: Rostedt & Tiilikkala 2013 inventointi.

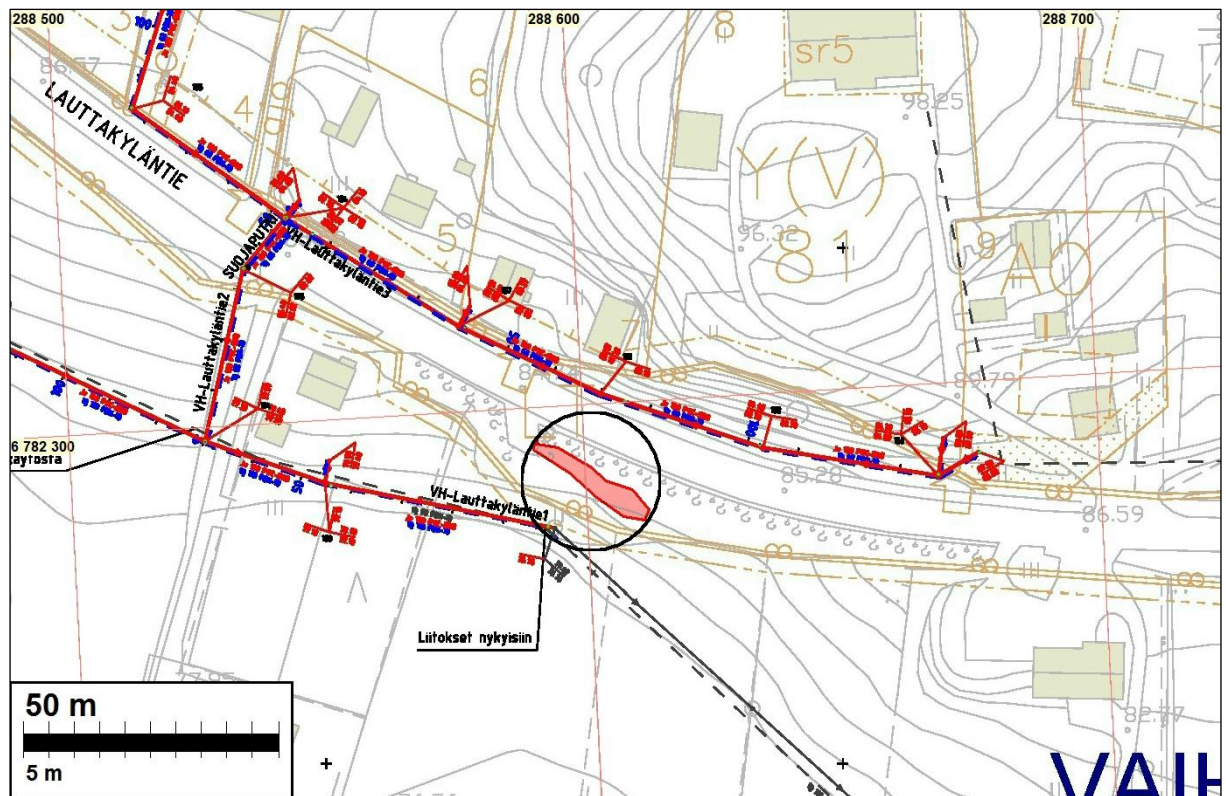
Sijainti: Punkalaitumen kirkosta noin 1,2 km länsi-luoteeseen.

Huomiot: Vanha tielinja Lauttakyläntien eteläpuolella. Vanha tielinja koukkaa esiin nykyisen Lauttakyläntien alareunassa, n. 20 m matkalta toinen pää nousee ylös nykyisen tien linjaan, osin nykyisen tien alla, pituus noin 20 m, leveys säilyneeltä osin noin 2-3 m, alarinteen puolella kivipenger, kun lähtee nousemaan mäkeä ylös.

Havaittu vanha käytöstä poistunut tielinja on samoilla kohdin, kun vuoden 1784 karttaan merkitty vanha Lauttakyläntie.



Vanha tielinja Lauttakyläntien eteläpuolella.



Muinaisjäänös rajattu punaisella, tilaajan toimittamalla Mäenpään alueen kunnallistekniikan suunnitelmakartalla

PUNKALOIDUN 25 MÄENPÄÄ KYLÄTONTTI

Isojaon toimituskarttaan vuodelta Historiallisen ajan kyläpaikan tontit tarkastettiin inventoinnissa. Myöhempi rakentaminen ja muu maankäyttö ovat tuhonneet historiallisen ajan asuinpaikkoja isolta osalta, mutta joidenkin tonttien kohdalla havaittiin rakentamattomia alueita, joiden osalta voi olla säilyneenä osia Mäenpään historiallisen ajan kyläpaikasta.

Tontti A

N 288902,63 E 6782485,86 Z 101

Tontilla on nykyään kevyesti tasattua pihanurmikkoa. Sen alla saattaa olla vielä jäljellä vanhoja kulttuurikerroksia. Tontilla sijainneet isommat kivet on kuitenkin kasattu tontin pohjoislaidalle. Tontin itä/koillisreunalla maata on terassoitu ja pengerrytetty kiviladonnalla. Tontin itäreunalla on vanha lohkokivistä ladottu maakellari osana kiviladonmaa (yhä käytössä).



Tontti A koillisosa, kiviladontaa ja edelleen käytössä oleva maakellari



Tontti A, etelästä.

Tontti B

N 288937,62 E 6782465,87 Z101

Tontin itäosa on käytännössä tuhoutunut, paikalla nykyään traktorihalli, viemärikaivoja ym. Itäosassa tonttia saattaa vielä olla joitakin vanhoja kulttuurikerroksia jäljellä.



Tontti B, luoteisosaa. Kuvattu kaakosta.



Tontti B. Kuvattu koillisesta.

Tontti C

N 288877,64 E 6782441,88Z 104

Tontti on todennäköisesti tuhoutunut teiden ja maan myöhempien tasoitusten myötä. Nykyään tontti on tasattua pihanurmikkoa sekä pihatietä. Vanha harmaakivistä tehty talonperusta on siirretty pengerrykseksi tontin etelälaitaan.



Tontti C. Kuvattuna lännestä.

Tontti F

N 288924,62 E 6782385,90 Z 99

Tontin länsiosa on todennäköisesti tuhoutunut myöhemmässä maan muokkauksessa ja uuden rakennuksen teon yhteydessä. Vanhan tontin itäosa on pellolla rakentamattomana (N 288975,60 E 6782388,90) siellä saattaa olla vielä jäljellä vanhoja kulttuurikerroksia.



Tontti F, itäosaa. Kuvattuna lännestä.



Tontti F keskiosaa, kuvattuna lännestä.



Tontti F, länsiosaa. Kuvattuna luoteesta.

Tontti G

N 288760,69 E 6782504,85 Z 70

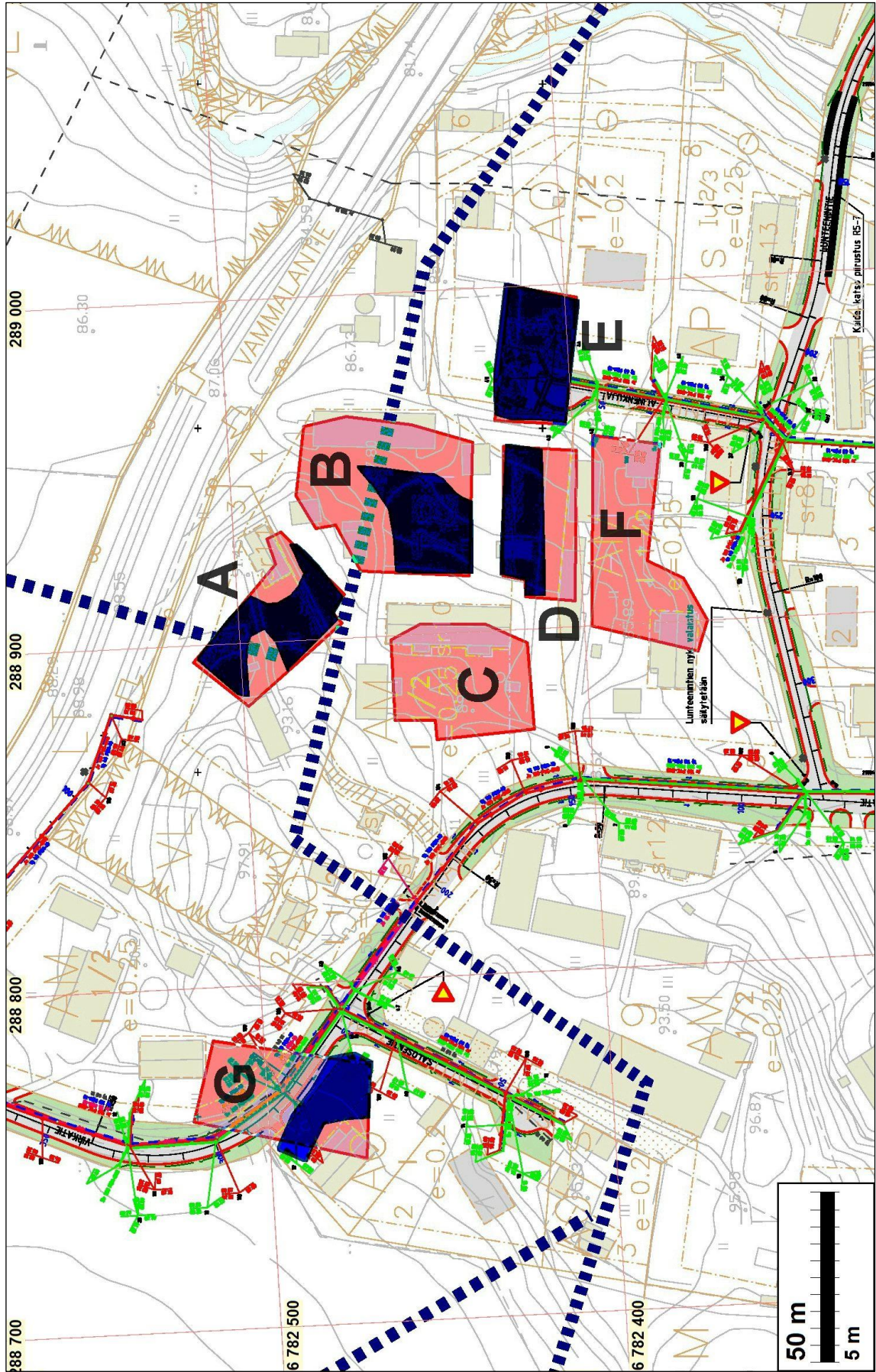
Nykyinen tie menee vanhan kylätontin läpi. Pohjoinen osa tontista on tuhoutunut myöhemmässä maankäytössä, tasattua nurmikkoa sekä tasakattoine tiilitalo viemäröinteineen. Nykyisen tien eteläpuolella vanhaa rehottavaa puutarhaa jossa saattaa olla vielä jäljellä vanhaa kulttuurimaata.



Tontti G, eteläosaa. Kuvattu pohjoisesta.



Tontti G, pohjoisosaa. Kuvattu pohjoisesta.



Talontontit v. 1785 punaisella ja mahdollisiksi muinaisjäännöksiksi katsotut osat (mahd säilynyttä maan alla) tilaajan toimittamalla Mäenpään alueen kunnallistekniikan suunnitelmakartalla

Muut havainnot

Nämä eivät ole muinaisjäänöksiä

1) Kivisilta (N 6782314 E 289039)

Lunteenintiellä on harmaakivistä rakennettu yksikaarinen holvisilta vanhalla tielinjauksella. Holvi on pohjoispuoleltaan osin rauennut. Silta on edelleen käytössä. Sillan pohjoispuolella on betonista rakennettu osin tuhoutunut tulvapato.



Vanha kivinen kaarisilta. Kuvattu etelästä.



Osin tuhoutunutta betonista valmistettua tulvapatoa vanhan kivisillan pohjoispuolella.

2) Kivipengerrys

Punkalaitumen seurojentalon pohjois- ja itäpuolella havaittiin kiviladontoja, jotka ovat kohtuullisen nuoria ja liittyvät tontin tasaamiseen ja/tai rajaamiseen. Niitä ei dokumentoitu valokuvaamisen lisäksi tarkemmin.



Ladottua kiviterassia Punkalaitumen seurojentalon pohjoispuolella ja itäpuolella.

3) Kiviaita N 6782372 E 288703/ N 6782387 E 288705

Noin 15 metriä pitkä ja metrin leveä kiviaita. Aita on pensaikon peittämää.



Kiviaitaa pensaikon alla.

4) Vanha pihatie (N 6782404 E 288952/ N 6782414 E 288904)

Tonttien D ja F välissä kulkeva nurmeltu tielinja, johon tontilla nykyisin sijaitsevat rakennukset rajatuvat siihen. Tien ei kuitenkaan katsottu olevan kiinteä muinaisjäännös.



Vanha tielinja historiallisen ajan kylätonttien välissä.

Yleiskuvia alueelta



Lauttakyläntien vanhaa tielinjausta tutkittun alueen länsiosassa.



Lauttakyläntien eteläpuolista aluetta.



Vahemaan pohjoispuolella olevaa kivikkoista kuusikkoa.

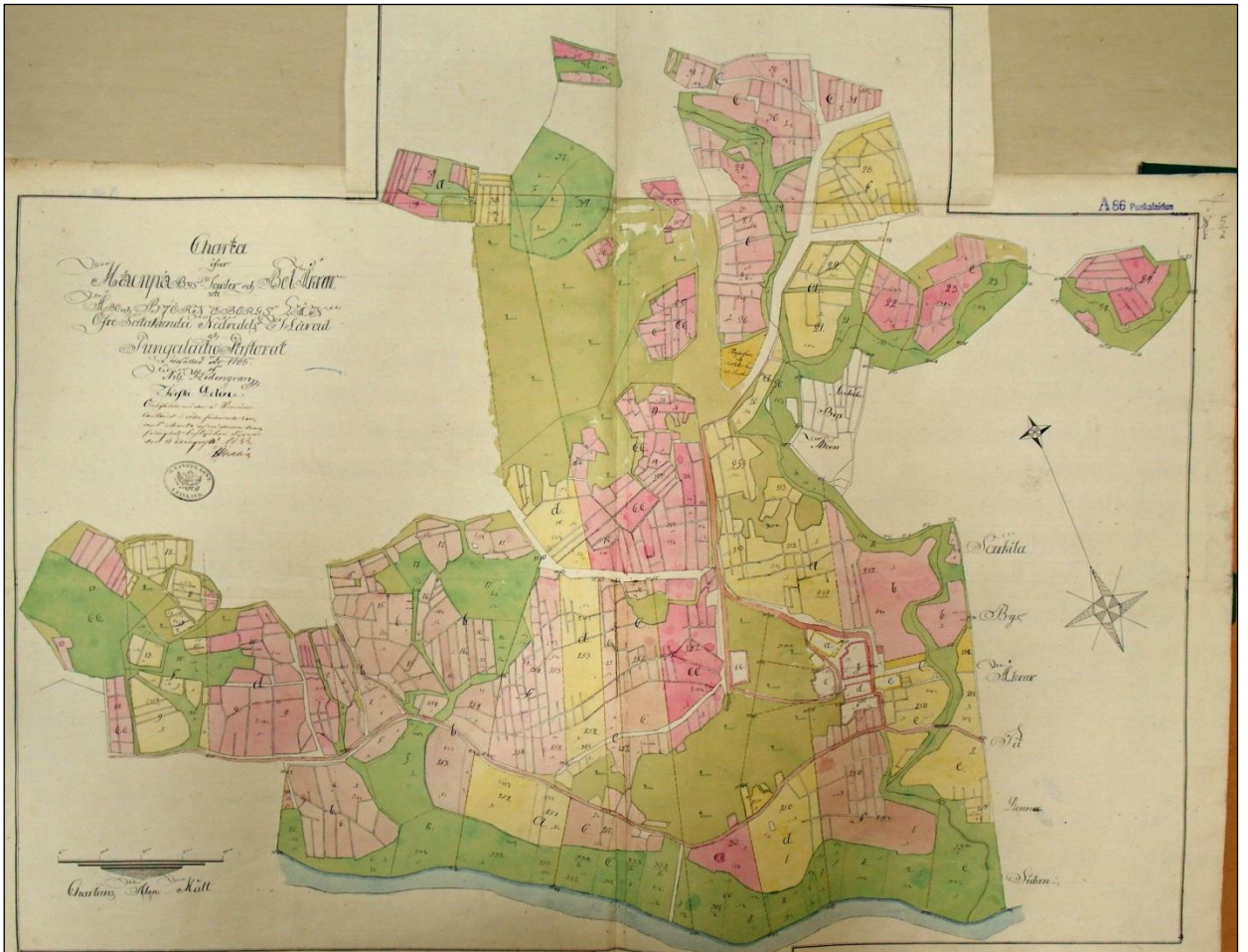


Täyttömaata Punkalaitumen seurojentalon eteläpuolella.

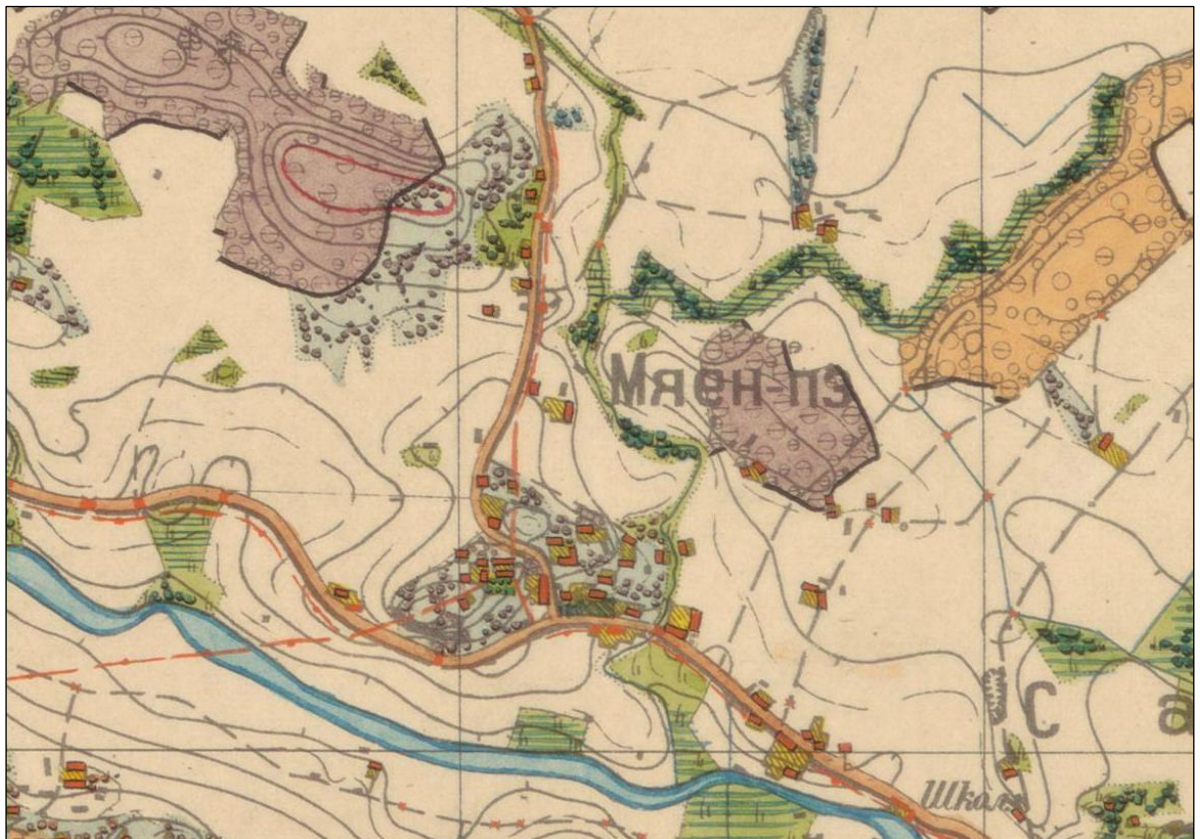
Vanhoja karttoja



Ote ns kuninkaan kartasta v. 1796-1804. Historiallisen ajan asuinpaikka (nro 23) on merkitty punaisella ympyrällä.



Isojaon toimituskartta vuodelta 1785.



Ote ns. senaatinkartasta 1900-l alusta

Liite museoviranomaisille: inventoinnissa tarkastetut alueet:

Koko vesihuoltolinjauksen alue arvioitiin kokonaisuudessaan eri menetelmin. Tarkemmin maastossa tarkastettiin kartalla sinisellä korostuksella esitettyjä alueita. Kartan tulkinnessa on hyvä ottaa huomioon alla lueteltuja seikkoja. Maastossa ei erikseen dokumentoitu:

- Katseen ulottuvaisuutta (paikoin satojen metrien päähän, paikoin muutaman metrin)
- Katveita ja esteitä katseen tiellä
- Katsesuuntia
- Katseen intensiivisyyttä, tarkoitusta, havainnointikykyä ja –mahdollisuuksia katsomishetkellä
- Kohtia missä viivytettiin kauemmin tai missä vain riennettiin eteenpäin (pääkulkusuunnassa).
- Havainnointia häiritseviä satunnaisia tekijöitä, kuten karhut, hyttyset, vaarallinen maasto.
- Kairanpistoja, koekuoppia, avoimia maastonkohtia, peitteistä maastoa.

Lisäksi inventoinnin ja siinä tehtyjen reitti ym. valintojen onnistumiseen vaikuttaa suuresti:

- Inventoijan kokemus, käsitys-, näkö- ja havainnointikyky

Alla oleva kartta pyrkii noudattamaan Suomen arkeologisten kenttätöiden laatuvaatimusta. Tämä siis on alla olevan kartan ensisijainen funktio tässä raportissa.

