

Punkalaidun-Huittinen Vesihuoltolinjan muinaisjäännösinventointi 2011



Hannu Poutiainen
Tapani Rostedt
Timo Jussila



Kustantaja: Punkalaitumen kunta

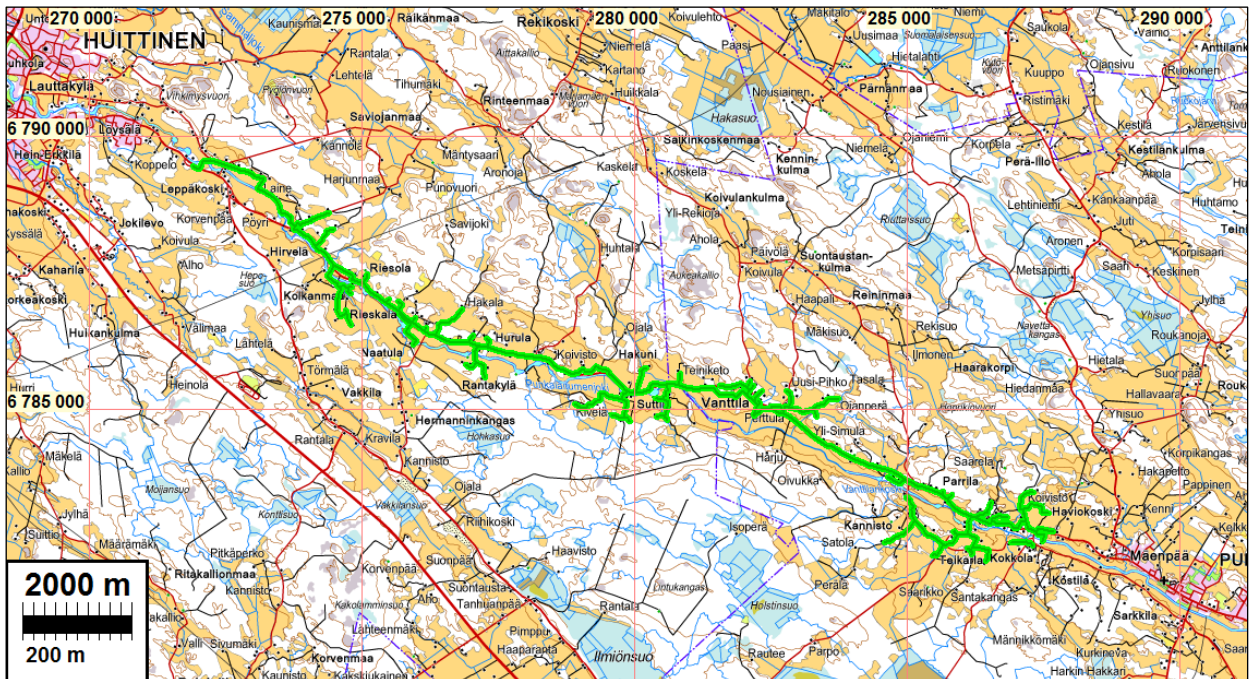
Sisältö:

Perustiedot	2
Inventointi	3
Vesihuoltohankkeen vaikutus muinaisjäänöksiin	4
Yleiskartta	7
Muinaisjäänökset	8
PUNKAL Aidun KOKKOLAN KYLÄTONTTI.....	8
PUNKAL Aidun TEIKARLAN KYLÄTONTTI.....	10
PUNKAL Aidun HAVIOKOSKEN KYLÄTONTTI.....	12
PUNKAL Aidun KANNISTON KYLÄTONTTI.....	15
PUNKAL Aidun PARRILAN KYLÄTONTTI.....	18
PUNKAL Aidun HOSIOKORPI TALOTONTTI.....	21
PUNKAL Aidun VANTTILAN KYLÄTONTTI.....	22
HUITTINEN SUTTILAN KYLÄTONTTI	26
HUITTINEN HAKUNIN TALOTONTTI	29
HUITTINEN HANNULAN TALOTONTTI.....	31
HUITTINEN HURULAN KYLÄTONTTI	33
HUITTINEN NAATULAN KYLÄTONTTI.....	36
HUITTINEN RIESKALAN KYLÄTONTTI.....	37
HUITTINEN RIESOLAN KYLÄTONTTI.....	39
HUITTINEN HIRVEN TALOTONTTI.....	42
HUITTINEN PÖYRILÄN KYLÄTONTTI.....	45

Kansikuva: Punkalaitumen Parrilan kylätontin eteläistä osaa mt. 230:n varrella

Perustiedot

- Alue:* Vesihuoltolinjaus (siirtoviemäri ja yhdysvesijohto) Punkalaitumen Haviokoskelta Huittisten Leppäkoskelle, sekä siihen liittyvät sivulinjat.
- Tarkoitus:* Tarkistaa kattavasti onko vesihuoltolinjauksen kohdalla tai liepeillä muinaisjäänöksiä.
- Työaika:* Kenttätyöaika: 23.-30.8.2011
- Kustantaja:* Punkalaitumen kunta.
- Tekijät:* Mikroliitti Oy, Hannu Poutiainen ja Tapani Rostedt. Maastotyössä mukana lisäksi puolen päivän ajan Timo Sepänmaa. Valmistelu, arkistotyö ja raportin viimeistely Timo Jussila.
- Tulokset:* Vesihuoltokaivannon linjaus kulkee Punkalaitumenjoen laaksossa. Linjan alueella ja liepeillä on kaikkiaan 16 vanhaa kylä- ja yksittäistalotonttia. Yhtä lukuun ottamatta kaikki on mainittu jo 1500-luvulla. Näistä tonttimaista 10 katsottiin ainakin alustavasti muinaisjäänöksiksi, loppujen ollessa siinä määrin tuhoutuneita ja samalla vähämerkityksellisiä (yksittäistalotontit), että niitä ei katsottu muinaisjään-suojeltaviksi muinaisjäänöksiksi. Jokilaaksossa tunnetaan neljä kivikautista asuinpaikkaa, jotka kaukana tutkitusta linjasta (lähin tulee 200 m päähän). Esihistoriallisia muinaisjäänöksiä ei inventoinnissa havaittu. Punkalaitumenjoessa on ollut kautta aikojen useita vesimyllyjä. Linja ei tule missään lähelle lähteissä kuvattuja vanhoja myllynpaikkoja. Vesihuoltolinja tulee kulkemaan neljän vanhan kylätontin läpi sekä viiden kupeesta.



Paikannuskartta: tutkittu vesihuoltolinjaus merkitty vihreällä

Inventointi

Vesihuoltohankkeen tarkoituksena on keskittää Punkalaitumen kunnan, sekä Huittisten ja Sastamalan kaupunkien jätevesien käsittely Huittisten keskusjätevesipuhdistamolle. Samassa yhteydessä toteutetaan yhdysvesijohdot välille Sastamala-Huittinen ja Punkalaidun Huittinen. Siirtoviemäri tulee myös välille Vampula Huittinen. Museovirasto antoi hankkeesta lausunnon (17.2.2011, diar 031/304/2011) jossa edellytettiin ennen siirtolinjojen rakentamista niiden linjauksilla tehtäväksi muinaisjäännösinventoinnin. Sastamalan kaupunki pyysi kaikkien hankkeen osallisten puolesta tarjouksen ko. työstä ja tilasi sen Mikrolahti Oy:tä. Työ suoritetaan kolmessa osassa joista ensimmäisenä inventoitiin Punkalaidun-Huittinen linjaus josta tämä raportti.

Inventoinnin maastotyö suoritettiin 23.-26.8. sekä vielä tarkistavia töitä 28.-30.8. Maastotyön suoritti Hannu Poutiainen jonka mukana oli parin päivän ajan Tapani Rostedt ja lyhyen aikaa myös Timo Sepänmaa 6.9. suoritettuna, erään epäselväksi jääneen kohteen täydentävässä tarkastuksessa. Vesihuoltolinjaus kulkee suurimman osan matkastaan aivan teiden varsilla, erityisesti mt. 230:n varrella. Lähes koko matkallaan linjaus kulkee pellossa. Olosuhteet pintahavainnoinnille pelloissa eivät olleet kovin hyvät. Avointa, kasvillisuuspeitteetöntä peltoa oli linjauksen kohdalla äärimmäisen vähän. Useimmat pellot olivat joko juuri puituna sängellä tai sitten heinällä ellei kesannolla. Monin paikoin havaintoja voitiin saada vain käsikairauksin ja satunnaisin koekuopin. Niiden kattavuus ei luonnollisestikaan ole läheskään sama kuin kynnettystä pellostä tehty pintahavainnointi. Monin paikoin sänki oli sen verran harva että havainnointia voitiin välttävästi tehdä silmänvaraisesti, samoin ojien varsia ja tieleikkauksia voitiin tutkia silmänvaraisesti kohtuullisella luotettavuudella.

Vesihuoltolinjan alueella on kaikkiaan 16 vanhaa maakirjakylää, joista neljä on yksittäistaloja. Näiden vanhat tontit paikannettiin maakirjakartoilta, isojakokartoilta sekä myös vertailuna 1840-luvun pitäjänkartoilta. Pieni osa Huittisten nykyisen alueen kylätonttien isojakokarttamateriaalista tuotti ongelmia koska ne eivät olleet käytettävissä Kansallisarkistossa siellä materiaalia tutkittaessa (Suttala ja Rieskala). 1600-luvun maakirjakarttaa, 1700-luvun yleiskarttoja sekä 1840

luvun pitäjänkarttaa käyttämällä näiden paikannus voitiin tehdä kuitenkin hyvällä luotettavuudella.

Kaikki nämä linjan liepeille sijoittuvat kylä- ja talotontit käytiin maastossa läpi ja niitä tarkasteltiin erityisesti vesihuoltolinjauksen näkökulmasta. Punkalaitumenjoessa on ollut useita vesimyllyjä. Jokaisessa koskipaikassa (vesihuoltolinjan välillä koskipaikkoja on nyt 13) on ollut yksi tai useampi mylly, jotka on merkitty käytettyihin maakirja- ja isojakokarttoihin sekä vielä 1800l pitäjänkarttaan. Lisäksi koskipaikoissa on käytettyjen lähteiden perusteella ollut muitakin myllynpaikkoja kuin em. kartoille merkityt. Lähes kaikki kylä- ja talotontit ovat koskipaikkojen liepeillä. Koskipaikkojen kohdalla kulkevia vesihuoltolinjojen osuuksia sekä joen ylityskohtia tarkastettiin erityisesti vanhoja myllynpaikkoja silmällä pitäen. Missään vesihuoltolinja ei kulje maastossa (useimmiten pellossa tai tien vieressä) jossa linja tulisi lähelle mahdollista myllynpaikkaa tai linjalla olisi mitään merkkejä sellaisesta. Joessa ja aivan jokivarressa sijainneita myllynpaikkoja tarkasteltiin mutta koska ne eivät mitenkään liity tai osu vesihuoltolinjaan niitä ei kuvattu tai tutkittu tarkemmin. Sen verran voi tässä yhteydessä todeta, että myllyrakenteiden – lähinnä kivirakenteiden jäänteitä jokiuomassa – jälkiä koskipaikoilla on havaittavissa monin paikoin mutta yhtäläillä pinnallisessa tarkastuksessa ei mitään jälkiä myllyistä havaittu paikoilla ajoissa niitä on ilmeisesti kuitenkin ollut. Vesimyllyt ovat saattaneet olla varsin kevytrakenteisia jolloin usein vain veden virtauksen ohjaamiseksi kivistä tehdyt rakenteet ovat voineet säästyä havaittavasti.

Kylätonttien liepeitä vesihuoltolinjan kohdalla tarkasteltiin myös 1500-lukua vanhemman ja rauetakautisen asutuksen merkkejä etsien. Sellaisia ei havaittu joskin havaintomahdollisuudet olivat siihen vain välttävät. Kivikautisia asuinpaikkoja pyrittiin havaitsemaan linjan liepeiltä myös satunnaisin koekuopin joillain topografisesti suotuisiksi arvulla maastonkohdilla. Merkkejä esihistoriasta ei kuitenkaan missään havaittu. Linjaa lähin ennestään tunnettu kivikautinen asuinpaikka Kalistenjokiranta (619010008) ei ulotu linjalle. Samoin Hakuni (102010021) ei havaintojemme (mm. topografia) mukaan ulotu lähelle vesihuoltolinjaa.

Huomiota kiinnitettiin myös vanhaan Huittinen-Urjala tielinjaan, nykyisen mt. 230:n 1700-luvun linjaukseen. Nykyinen tie noudattaa melko tarkoin vanhaa isojakokartoilta, pitäjänkartoilta ja 1700-luvun lopun yleiskartoilta paikannettua tielinjausta. Joitain mutkia on oiottu aikojen kuluessa mutta jäljet niistä ovat hävinneet ja jääneet nykyisen, alkuperäiseen nähden varsin leveän tien sekä sen pengerrysten ja ojien alle. Joissain kohdin oikaistusta mutkasta on jäljellä pieni pätkä, 50-100 m, edelleen käytössä olevana kylä- tai talotienä. Pidempää, hylättyä vanhaa tienosaa ei linjauksen alueella ole. Kyseinen tie ei käsityksemme mukaan ole merkittävä vanha tie joten katsoimme että tässä tapauksessa riittää sen toteaminen, että hylättyä, yleisestä käytöstä poistuneita tai yhtenäisen kokonaisuuden muodostavia nykyisestä linjasta poikkeavia vanhan tien osuuksia ja kiinteiksi muinaisjäännöksiksi katsottavia osuuksia vanhasta tiestä ei alueella ole.

Vesihuoltohankkeen vaikutus muinaisjäännöksiin

Tässä on yhteenveto linjan vaikutuksista havaittuihin muinaisjäännöksiin, myös tuhoutuneiksi todettuihin. Olen arvioinut mitä toimenpiteitä Museoviranomaiset mahdollisesti tulevat edellyttämään linjan rakentamisessa. Kyseessä on siis kokemukseräinen arvio, sen perusteella mitä yleensä muualla vastaavissa tilanteissa on tehty. Museoviranomaiset kuitenkin pohtivat tarvittavat toimenpiteet ja niiden laajuuden tapauskohtaisesti ja ne voivat poiketa tässä arvioidusta.

Oletettavasti toimenpiteitä vaativat linjan osat:

Punkalaidun Haviokoski: Linja kulkee kylätontin läpi, tien kupeessa pellon reunassa joka ehkä jossa linjan alueella muinaisjäännös jo todennäköisesti tuhoutunut. On todennäköistä, että kaivaminen edellyttää arkeologisen valvonnan. Valvonnassa voi tulla esille rakenteita jotka tarkemmin tutkittava.

Punkalaidun Parrila: Linja kulkee tien pohjoispuolella kylätontin läpi, alueella joka jo on arkeologin näkökulmasta varsin sekoittunut, mm. pätkä vanhaa tielinjaa. On todennäköistä, että kaivaminen edellyttää arkeologisen valvonnan. Valvonnassa voi tulla esille rakenteita jotka tarkemmin tutkittava.

Punkalaidun Kannisto: Linja kulkee hyvin paikannetun kahden talon kylätontin reunalla n. 50 m matkan, tien reunalla. Pihamaata. On todennäköistä, että kaivaminen edellyttää arkeologisen valvonnan. Valvonnassa voi tulla esille rakenteita jotka tarkemmin tutkittava.

Punkalaidun Vanttila: Linja kulkee kylätontin halki pistolinjojen risteys kylätontilla. Peltoa. Pellosto ei pintahavaintoja kylätontista ja on mahdollista että tontti tuhoutunut tai jäänteitä vain vähän jäljellä. On hyvin todennäköistä, että kaivaminen edellyttää vähintään arkeologisen valvonnan. Valvonnassa voi tulla esille rakenteita jotka tarkemmin tutkittava. Pieni mahdollisuus on että edellytetään ennakoivia tutkimuksia ennen kaivuutyötä, mutta peltoalueella sellaisen tulokset voivat jäädä vähäiseksi ja joka tapauksessa kaivinkonetta käytetään myös arkeologisessa tutkimuksessa. Suosittelen valvontaa mutta asiaa syytä harkita.

Huittinen Rieskala: Linja kulkee kylätontin läpi pihamaalla ja kupeesta lounaaseen pellossa. Pellossa ei muutamassa koekuopassa mitään. Tontti vaikuttaa tuhoutuneelta ainakin peltojen osalta. Pihamaalla ei mitään pinnalle havaittavia rakenteita. Oletettavasti kuitenkin edellytetään kaivuutyön valvontaa.

Ehkä toimenpiteitä vaativat linjan osat :

Punkalaidun Teikarla: linja selvästi kylätontin ulkopuolella (tien toisella puolella) mutta kuitenkin 10-15 m etäisyydellä arvioidusta rajasta. Kylä ilmeisesti nuori, 1600 –luvulta eikä siten vanhempaa asutuskerrostumaa odotettavissa. Oletettavasti ei mitään vaikutusta, mutta on ehkä mahdollista että edellytetään linjan kaivamisen arkeologista valvontaa pienellä osalla linjaa.

Huittinen Suttila: Linja kiertää hyvin vanhan kylätontin ja kulkee pellossa josta ei havaintoja muinaisjäännöksestä (tosin huonot havaintomahdollisuudet). Ei tarvita toimenpiteitä. Valvonnan edellyttäminen kuitenkin mahdollisuuksien rajoissa.

Huittinen Hurula : kahden talon kylätontti pihamaalla. Paikannus hyvä. Linja kiertää tontin selkeästi tien vartta ja pellossa josta ei muinaisjäännöshavaintoja. Oletettavasti ei toimenpiteitä, pieni mahdollisuus että edellytetään kaivuun valvontaa

Muinaisjäännökset jolla ei vaikutusta linjan rakentamiseen:

Punkalaidun Kokkola: linja tulee yksittäistalotontin laidalle – linjalla ei muinaisjäännöstä. Ei vaikutusta.

[Punkalaidun Hosiokorpi](#): Ei vaikutusta. Linja kaukana yksittäistalotontista rakennetulla ja sekoituneella alueella.

[Huittinen Hakuni](#): yksittäistalotontti rakennetulla alueella. Linja kiertää selvästi tontin mm. pellon reunassa. Ei toimenpiteitä.

[Huittinen Hannula](#): yksittäistalotontti kaukana linjasta, rakennetulla alueella. Ei toimenpiteitä.

[Huittinen Riesola](#): Linja kulkee selvästi kylätontin ulkopuolella pellossa ja tien varsilla. Ei toimenpiteitä.

[Huittinen Naatula](#): 1600-luvulla yhden talon tontti. Linja tulee tontin reunamille joen yli. Ei toimenpiteitä.

[Huittinen Hirvi](#) : Yksittäistalo, linja kulkee kaukana tontista. Ei toimenpiteitä.

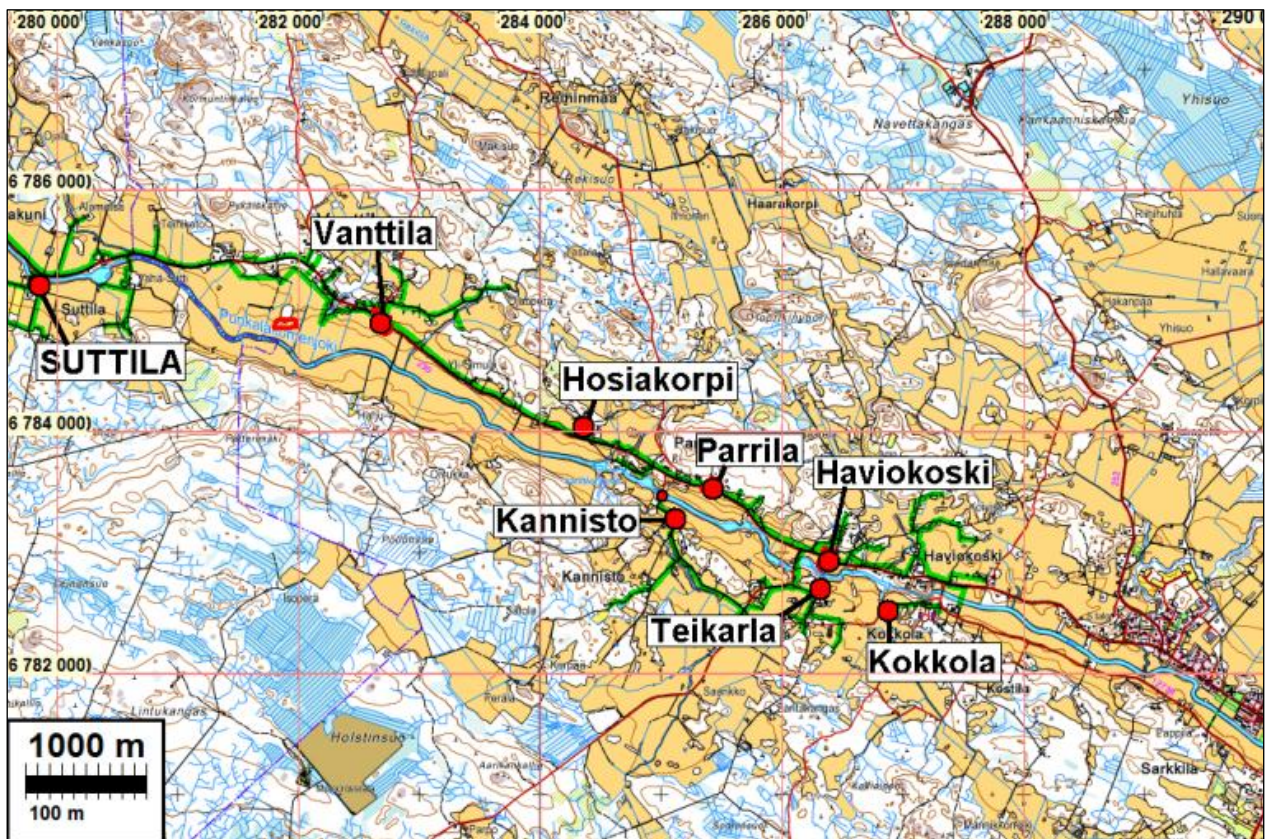
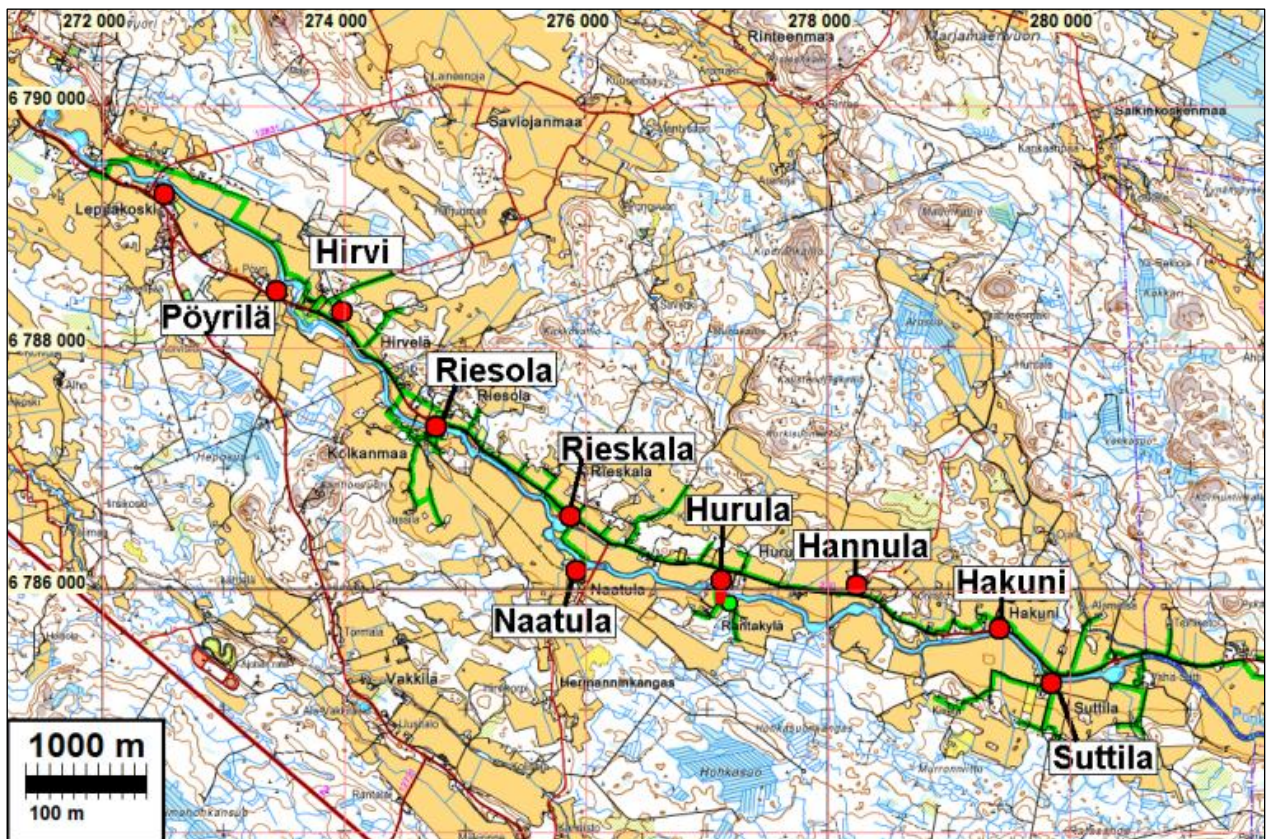
[Huittinen Pöyriä](#) : Linja kulkee kaukana tuhoutuneesta tontista. Ei toimenpiteitä.

Huittinen Leppäkoski: Kaukana linjalta. Linja ei ulotu Leppäkoskella vanhan asutuksen piiriin tai lähelle. Kylätontti etäällä linjasta, sitä ei tarkastettu eikä tarkemmin tässä raportissa kuvattu.

Porvoo 6.9.2011

Timo Jussila

Yleiskartta



Viemäriinjais vihreällä. Punainen pallo = raportissa käsitellyt vanhat kylä- ja talotontit (muinaisjäännökset)

Muinaisjännökset

PUNKALAUDUN KOKKOLAN KYLÄTONTTI

Mjtunnus:

Rauh.lk: 3 (ei ole suojelukohde)

Ajoitus: historiallinen

Laji: asuinpaikka: kylätontti

Koordin: N: 6782 537 E: 286 869 Z: 83

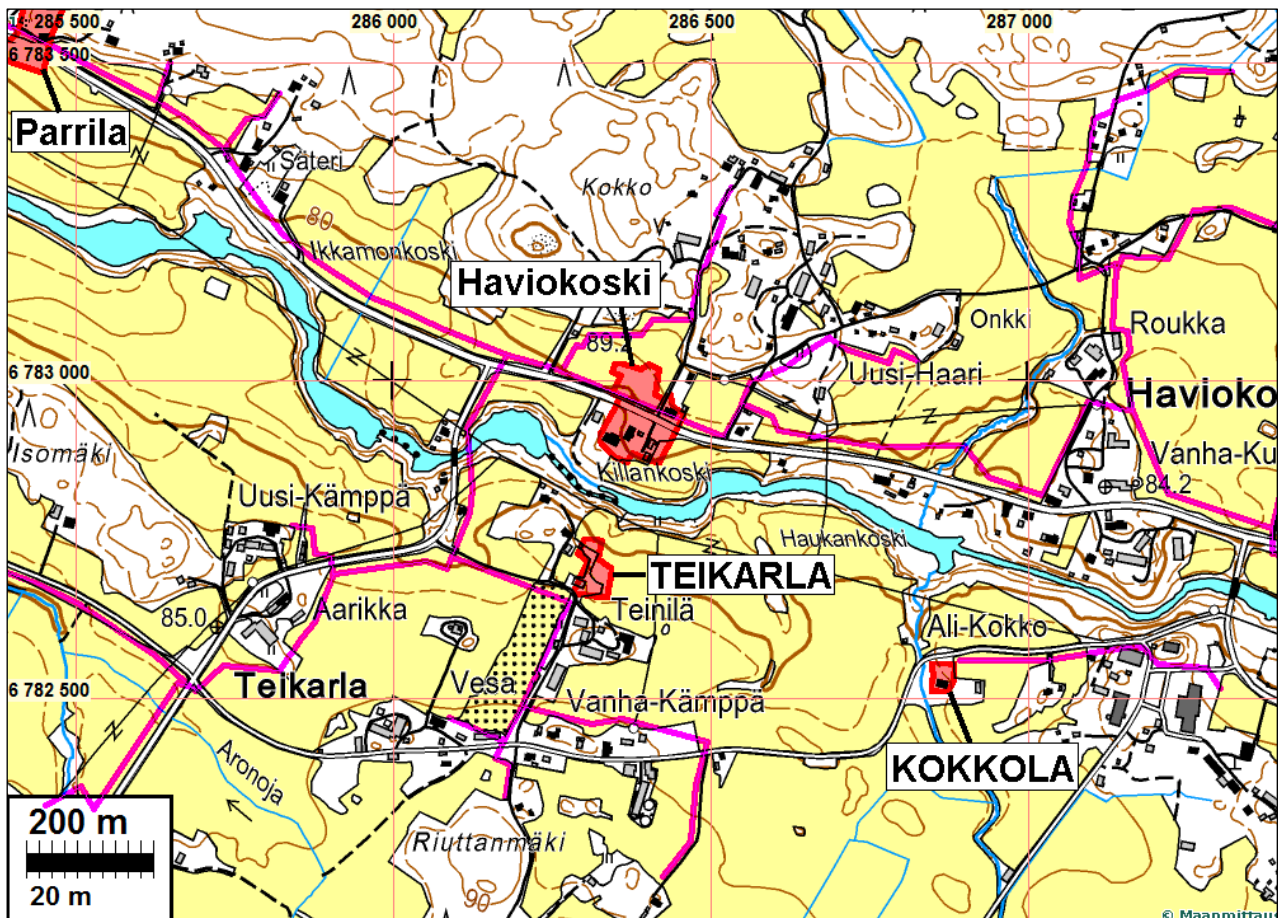
X: 6779 318 Y: 2448 586

P: 6785 384 I: 3286 953

Tutkijat: Poutiainen & Rostedt 2011 inventointi

Sijainti: Paikka sijaitsee Punkalaitumen kirkosta 2,93 km länteen, joen eteläpuolella, puron länsipuolella

Huomiot: Kokkolan (Kokkoi) yksittäistalo Mäenpään kylässä, mainitaan ennen 1600 lukua. Maakirjakartan ja myöhempien karttojen perusteella ollut aina samoilla sijoillaan. Nyt paikalla talo ja hoidettua pihamaata. Ympärillä peltoa. Pinnallisten havaintojen perusteella todennäköisesti vanhat kulttuurikerrokset sekoittuneet tai hävinneet.

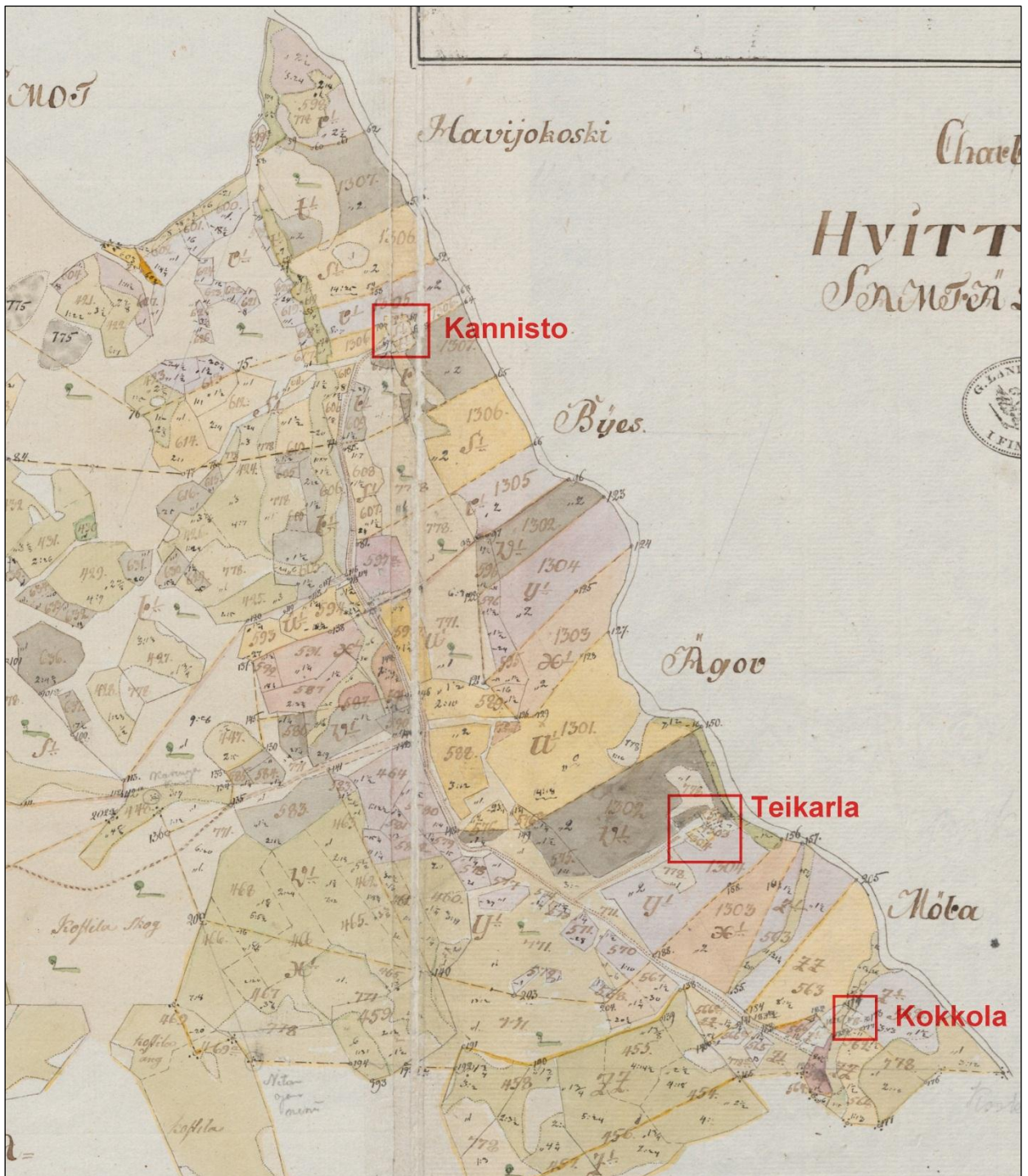




Talotontti punaisella. Suunniteltu viemäri linja sinipunaisella.



Kokkola 1646, a1_178-1



1782, A15-5-13

PUNKALAUDUN TEIKARLAN KYLÄTONTTI

Mjtnunnus:

Rauh.lk: 2

Ajoitus: historiallinen

Laji: asuinpaikka: kylätontti

Koordin: N: 6782 697 E: 286 317 Z: 83

X: 6779 453 Y: 2448 027
P: 6785 544 I: 3286 401

Tutkijat: Poutiainen & Rostedt 2011 inventointi

Sijainti: Paikka sijaitsee Punkalaitumen kirkosta 3,50 km länteen, joen eteläpuolella.
Huomiot: Asutuksen yleisluetteloon vasta 1630-luvulla. Maakirjakartalla 1646 kuitenkin jo neljä taloa. Isojakokartalla 1793 kolmen talon tontit. Näistä kaksi pohjoisempaa nyt täysin autiona. Tontti vaikuttaa 1840-I kartalla olevan samalla paikalla kuin 1600-1700 luvulla.

Pääosin heinää kasvavaa peltoa. eteläosiltaan rakennettu ja pihamaata. Ulkorakennuksen länsipuolella maanpintaa vähän rikottu. Siinä havaittiin joitakin tiilenpalasia. Vanhoja kulttuurikerroksia saattaa olla vielä jäljellä kahdella pohjoisemmalla tontilla. Rajaus 1700-I kartan perusteella. 1600 I kartan mukaan voisi ulottua hieman lännemmäksi.

Kartta s. 8
Isojakokartta s. 10



Kylätontti punaisella. Suunniteltu viemäri linja sinipunaisella.



Teikarlan kylätonttia

PUNKALAUDUN HAVIOKOSKEN KYLÄTONTTI

Mjtunnus:

Rauh.lk: 2

Ajoitus: historiallinen

Laji: asuinpaikka: kylätontti

Koordin: N: 6782 928 E: 286 385 Z: 83

X: 6779 687 Y: 2448 084

P: 6785 775 I: 3286 469

Tutkijat: Poutiainen & Rostedt 2011 inventointi

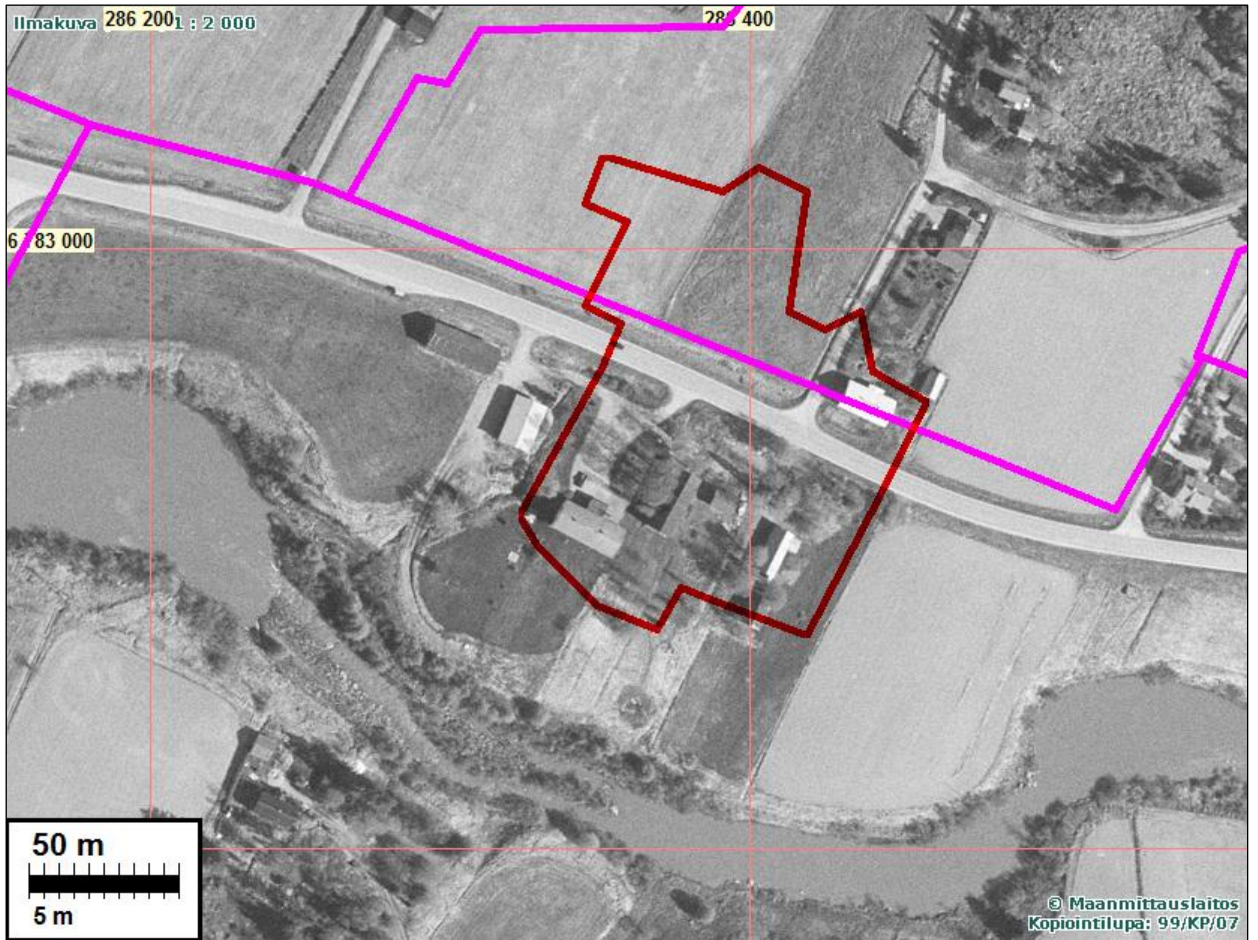
Sijainti: Paikka sijaitsee Punkalaitumen kirkosta 3,50 km länteen, joen pohjoispuolella.

Huomiot: Asutuksen yleisluettelossa ennen 1600-lukua. Maakirjakartalla 1645 viis taloa, isojakokartalla 1782 samoin viisi. Tien pohjoispuolella kahden talon tontit ja eteläpuolella kolmen. Tie (mt. 230, Huittinen-Punkalaidun), jokseenkin samalla paikalla kuin 1700-luvulla. 1600-luvun tontit vaikuttavat olevan kaikki tien eteläpuolella, tien ja joen välissä.

Tien pohjoispuolinen alue on itäosaltaan heinää kasvavaa peltoa ja länsiosaltaan viljelty. Mitään kumpareita tai muita merkkejä vanhasta asumisesta ei havaittu. Itäosan heinäpellolle tehdyissä kairauksissa ja koekuopituksessa ei havaittu merkkejä kiinteistä muinaisjäänöksistä. On kuitenkin periaatteessa mahdollista, että jotain erillisiä osia vanhoista kulttuurikerroksista voi vielä olla jäljellä kyntökerroksen alla. Tien eteläpuoli rakennettua aluetta ja hoidettua pihamaata.

Arkeologisessa mielessä huonosti säilynyt - nuorimmat osat autioituneet ja nyt peltoa jossa ei yhtenäistä kulttuurikerrosta kyntökerroksen alla.

Kartta s. 8



Kylätontti punaisella. Suunniteltu viemäriinja sinipunaisella.



Haviokoski 1646 a1_169-1



Haviokoski-1785_A86-5-4



Kylätontin pohjoisosaa, länteen.



Kylätontin eteläosaa rakennuksen takana, itään.



Kylätontin eteläosaa pihamaalla.

PUNKAL Aidun Kanniston kylätontti

Mjtunnus:

Rauh.lk: 2

Ajoitus: historiallinen

Laji: asuinpaikka: kylätontti

Koordin: N: 6783 257 E: 285 131 Z: 83

X: 6779 958 Y: 2446 817

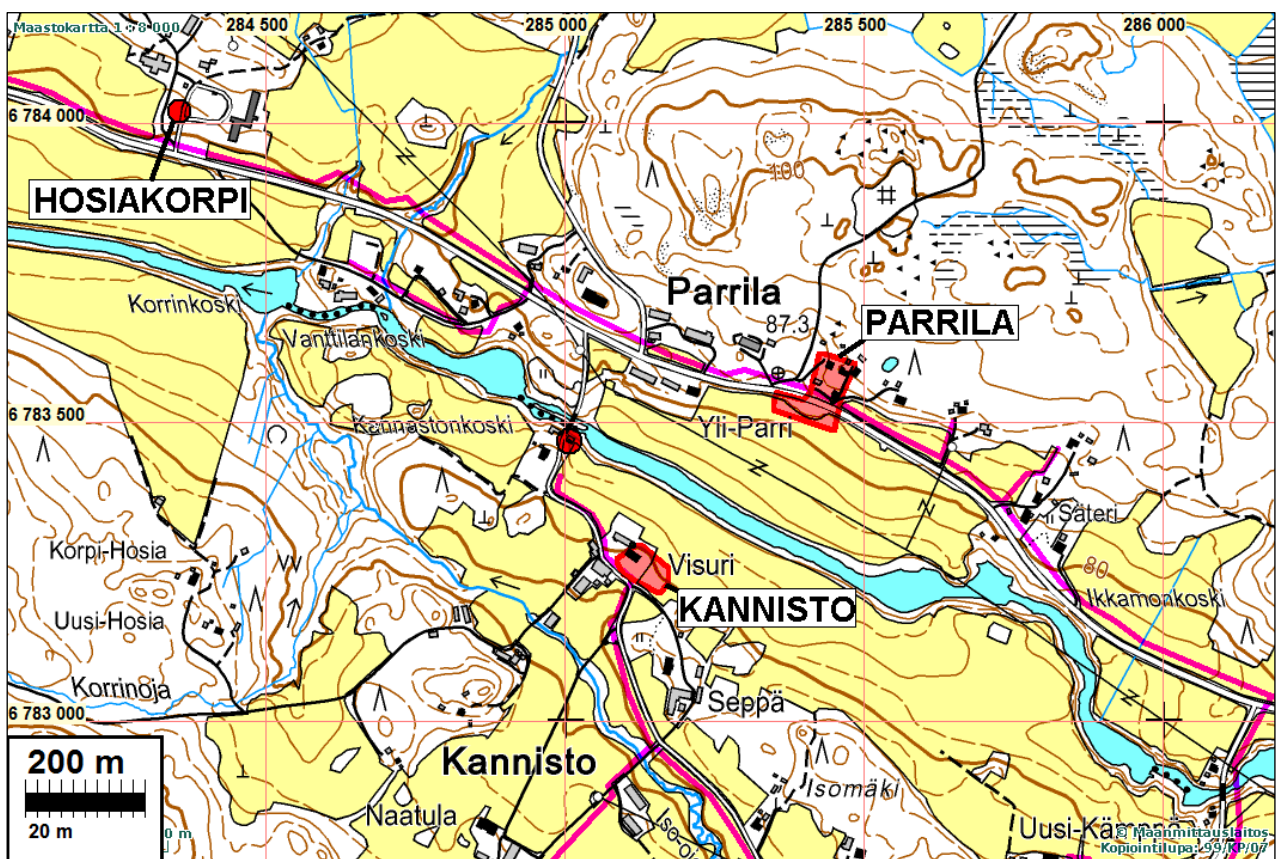
P: 6786 104 I: 3285 215

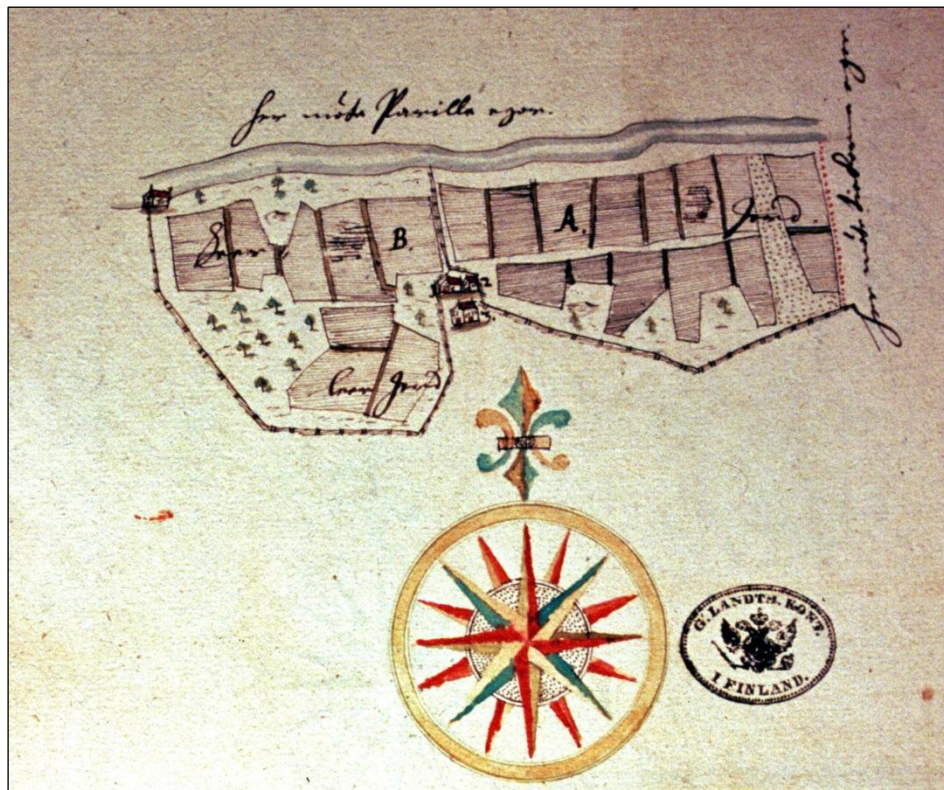
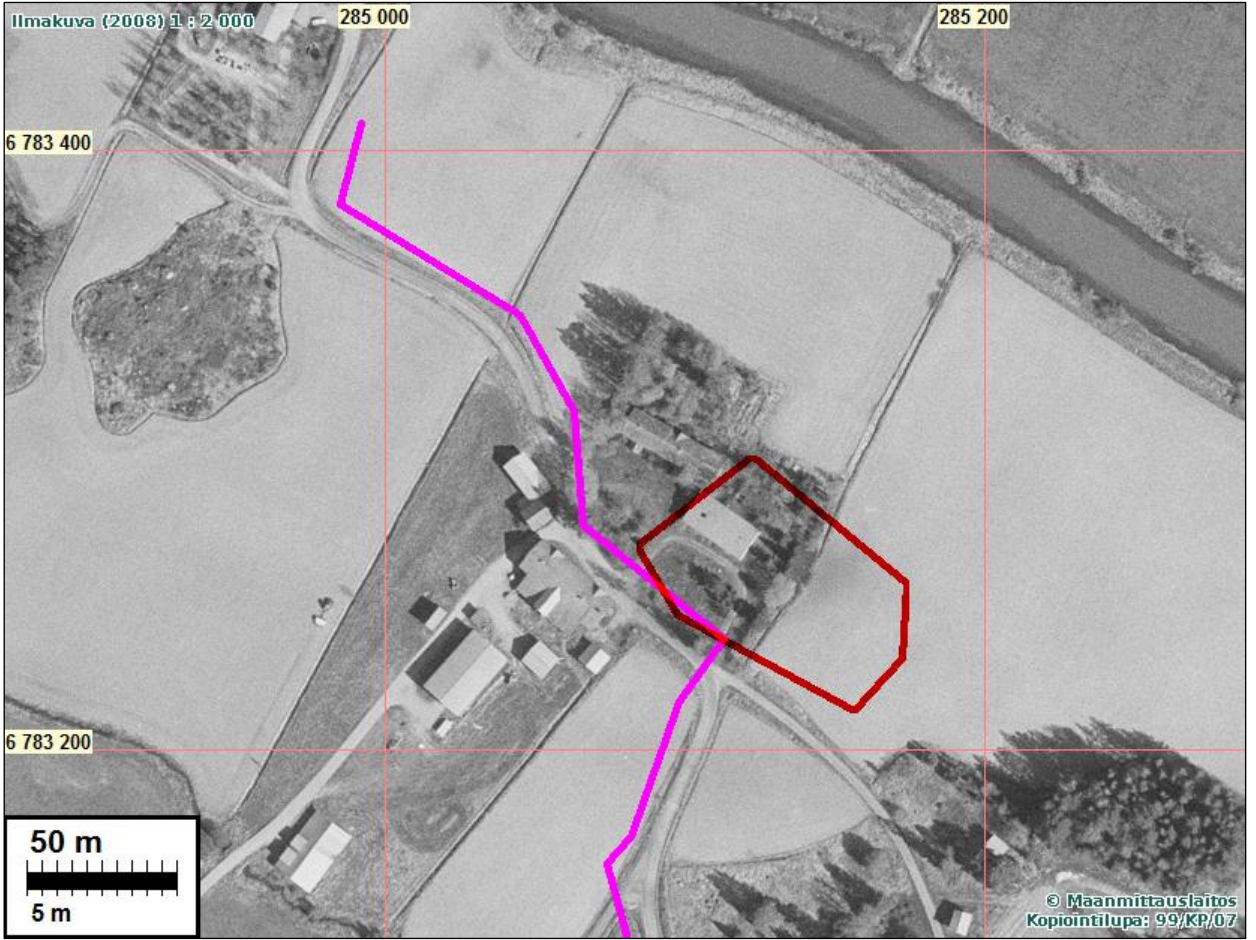
Tutkijat: Poutiainen & Rostedt 2011 inventointi

Sijainti: Paikka sijaitsee Punkalaitumen kirkosta 4,79 km länteen, joen eteläpuolella.
Huomiot: Kolmen talon kylä 1646 kartalla ja kolme taloa edelleen 1780-l isojakokartalla.
 Mainitaan asutuksen yleisluettelossa ennen 1600 lukua.

1790-luvun isojakokartan perusteella paikannettuna puolet tontista rakennettua ja pihamaata, itäpuoli pellossa. Vaikuttaa olleen jokseenkin samalla sijalla 1600-luvulla sekä myös 1840-l pitäjänkartalla. Pihamaa pääosin nurmikkoa jolla kasvaa koivuja sekä muita pihapuita. Uudempi ja vanhempi asuinrakennus. Vanhaa kulttuurikerrosta on ehkä mahdollista paikoitellen yhä olla jäljellä pihamaallakin. Pelton pintaa ei voitu havainnoida, heinäällä. Satunnaisissa kairanpistoissa selviä jälkiä kulttuurikerroksesta, periaatteessa kuitenkin jotain voi kyntökerroksen alla olla jäljellä.

Isojakokartta s. 10





Kannisto-1646_a1_180

PUNKALAUDUN PARRILAN KYLÄTONTTI

Mjtunnus:

Rauh.lk: 2

Ajoitus: historiallinen

Laji: asuinpaikka: kylätontti

Koordin: N: 6783 552 E: 285 437
 X: 6780 266 Y: 2447 109
 P: 6786 399 I: 3285 521

Tutkijat: Poutiainen & Rostedt 2011 inventointi

Sijainti: Paikka sijaitsee Punkalaitumen kirkosta 4,60 km länteen, joen pohjoispuolella.

Huomiot: Mainitaan asutuksen yleisluettelossa ennen 1600-lukua. V. 1646 maakirjakartalla kaksi taloa, 1737 kartalla samoin kaksi taloa, 1785 kartalla kolme taloa. Tontti jokseenkin samalla sijalla 1840-l pitäjänkartalla - edelleen osin käytössä.

Tontti mt. 230:n molemmin puolin. Vaikuttaa siltä, että 1600-luvun tontit tien pohjoispuolella - mutta päinvastainen tulkintakin ehkä mahdollinen. Pohjoispuoli tiheään rakennettua ja pihamaata, vain vähäisiä rippeitä voi ehkä olla sekoittumatta ehjänä jäljellä rakennusten lomassa. Eteläosa tontista osin tien alla ja tien penkan alla. Nykyisen tien eteläpuolella on havaittavissa ympäristöstään erottuvana matala heinikkoa kasvava kumpare joka nykyään on hevoslaitumena. Vanhoja kulttuurikerroksia saattaa olla vielä säilyneenä. Hevoslaitumelle ei tehty koeuoppia tai kairausta. Paikannustarkkuus ja lähdemateriaalin tarkkuus huomioiden tontti on saattanut ulottua hieman etelämmäksi kuin arvioitu.

Kartta s. 16



Parrila-1646_a1_168.jpg



Pärila-1737 a86-24-1



Parrila-1785_A86-5-6



Kylätontin pohjoisosaa länteen. Edessä vanha tielinjaa joka oikaistu.



Kylätontin arkeologisoitunutta eteläosaa, länteen.

PUNKAL Aidun HosioKorpi Talotontti

Mjtunnus:

Rauh.lk: 3 (ei ole suojelukohde)

Ajoitus: historiallinen

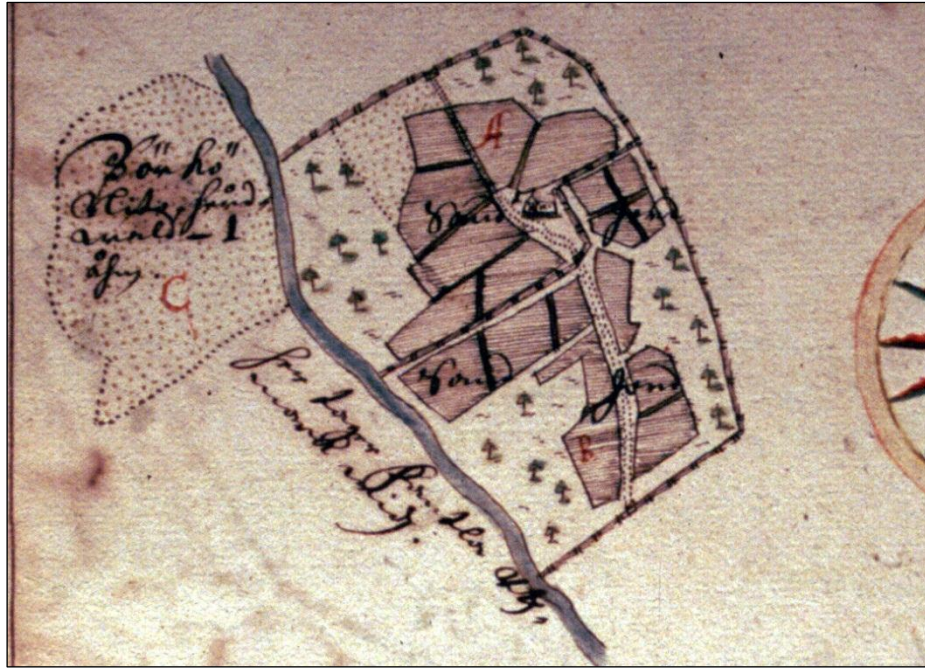
Laji: asuinpaikka: kylätontti

Koordin: N: 6784 037 E: 284 353
X: 6780 701 Y: 2446 004
P: 6786 884 I: 3284 436

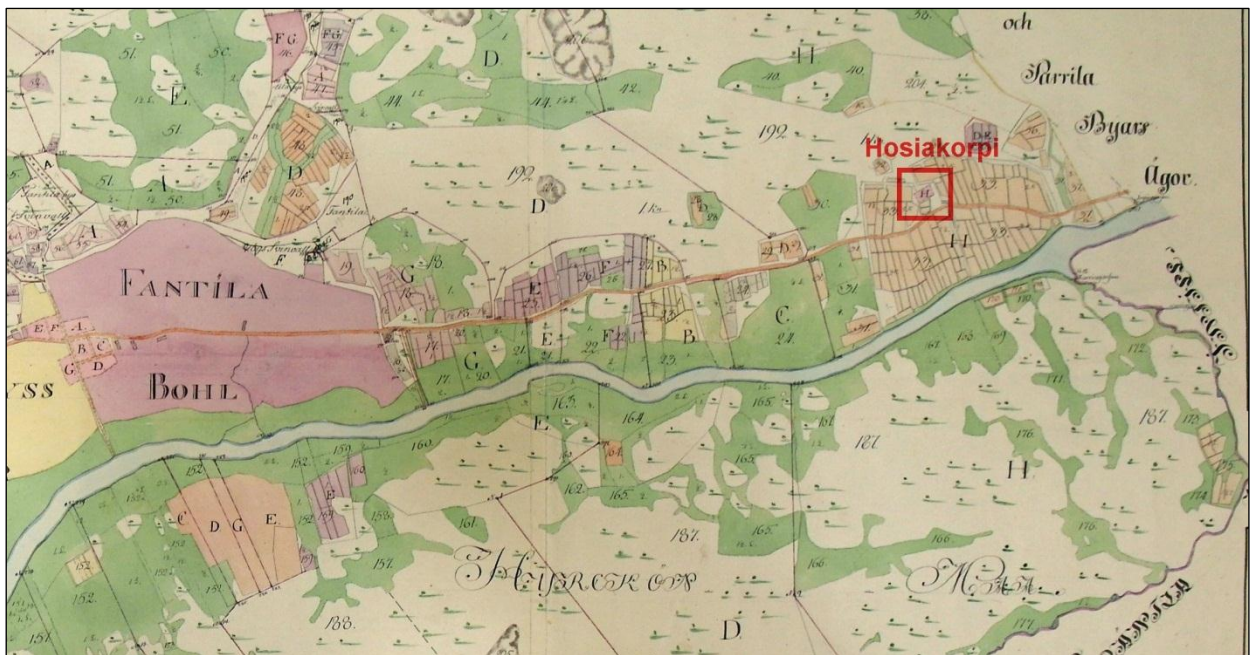
Tutkijat: Poutiainen & Rostedt 2011 inventointi

Sijainti: Paikka sijaitsee Punkalaitumen kirkosta 5,79 km länteen. joen pohjoispuolella.
Huomiot: Yksittäistalo, joka mainitaan asutuksen yleisluettelossa ennen 1600 lukua. Talotontti paikannettu sekä 1646 kartalta, että 1792 kartalta mt. 230:n pohjoispuolelle, tiestä (joka jokseenkin vanhan, 1700 l tien linjauksella tällä kohden) 90 m. Talotontti jokseenkin samalla paikalla ainakin 1840-luvulle ja senaatinkartan tarkkuudella myös 1900-l alussa. Edelleen asuttu paikka. Nyt paikka pihamaata, mutta rakentamattomalla osalla. Periaatteessa ei yksittäistalona ole muinaisjäännös, etenkin kun oletettavasti paikalla maakerrokset häiriintyneet ja sekoittuneet myöhemmän asutuksen jälkiin.

Kartta s. 16



Hosiakorpi-1646 a1 168



Hosiakorpi (Vanttila)-1792 A86-33-8

PUNKALAUDUN VANTTILAN KYLÄTONTTI

Mjtunnus:

Rauh.lk: 2

Ajoitus: historiallinen

Laji: asuinpaikka: kylätontti

Koordin: N: 6784 876 E: 282 696

X: 6781 463 Y: 2444 311

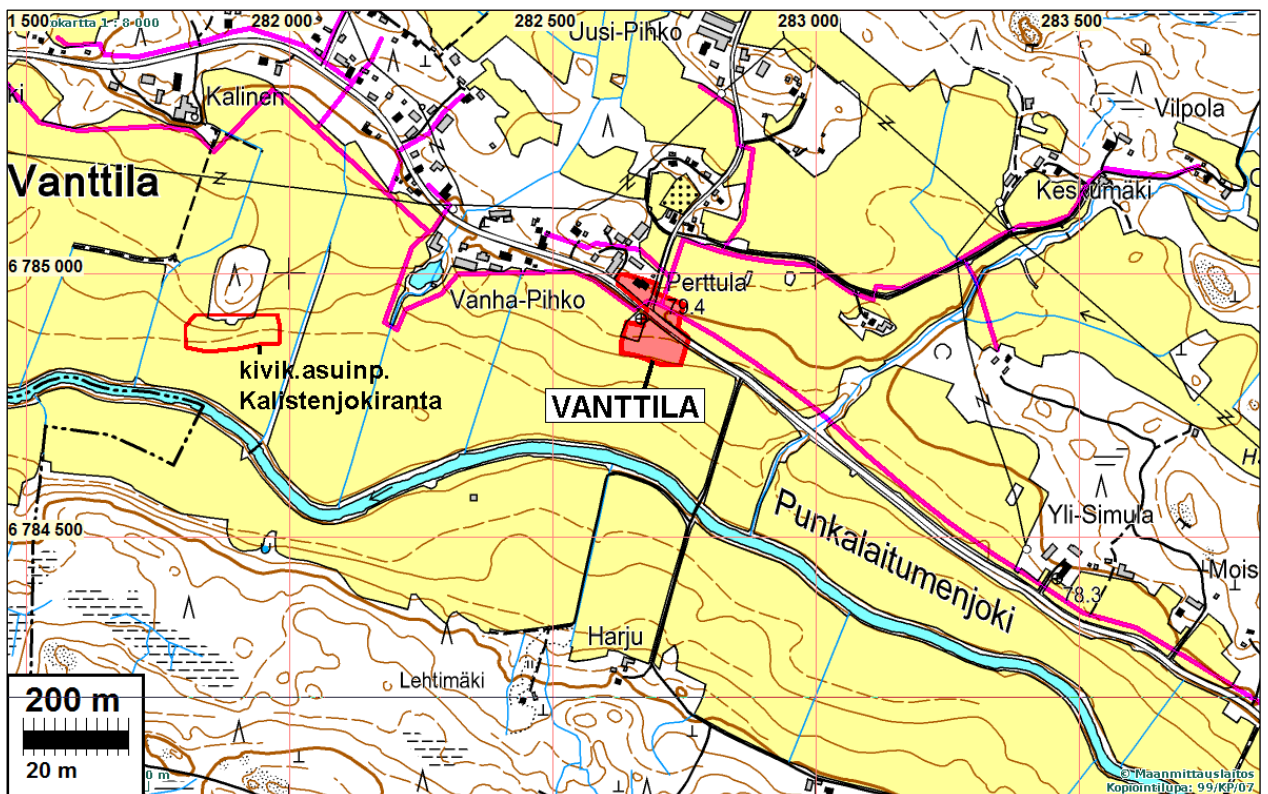
P: 6787 724 I: 3282 779

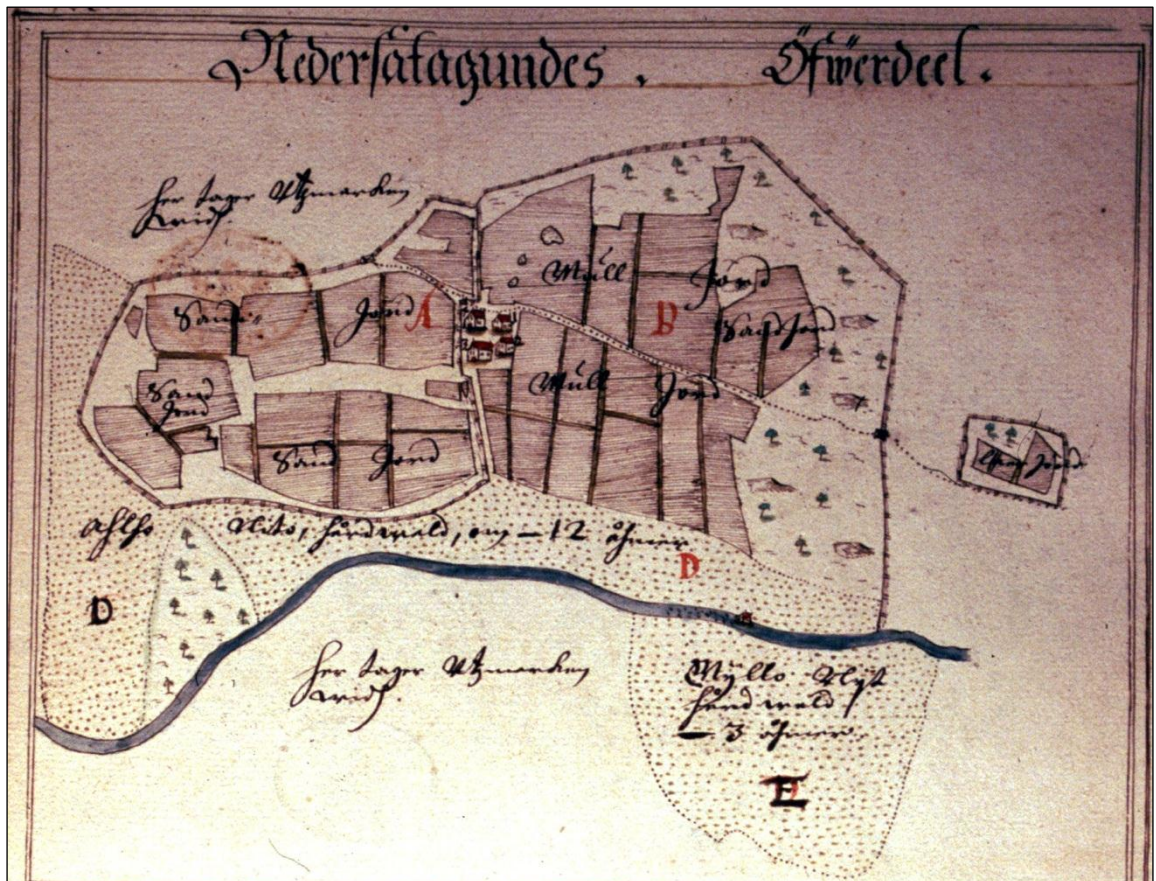
Tutkijat: Poutiainen & Rostedt 2011 inventointi

Sijainti: Paikka sijaitsee Punkalaitumen kirkosta 7,64 km länteen, joen pohjoispuolella.
 Huomiot: Mainitaan asutuksen yleisluettelossa ennen 1600-lukua. 1649-kartalla kylässä neljä taloa ja 1792 kartalla 7 taloa. Tontti sijoittuu tien (mt. 230) molemmin puolin. Tielinjaus jokseenkin sama kuin 1600-1700-l kartoilla. 1600-luvun talot tien eteläpuolella. 1840-l pitäjänkartalla tontti sama kuin 1700 luvulla paitsi koillisin talotontti peltona. Pohjoispuoli tontista on nyt edelleen käytössä, eteläpuoli hylätty ja osin jäänyt mt 230:n alle.

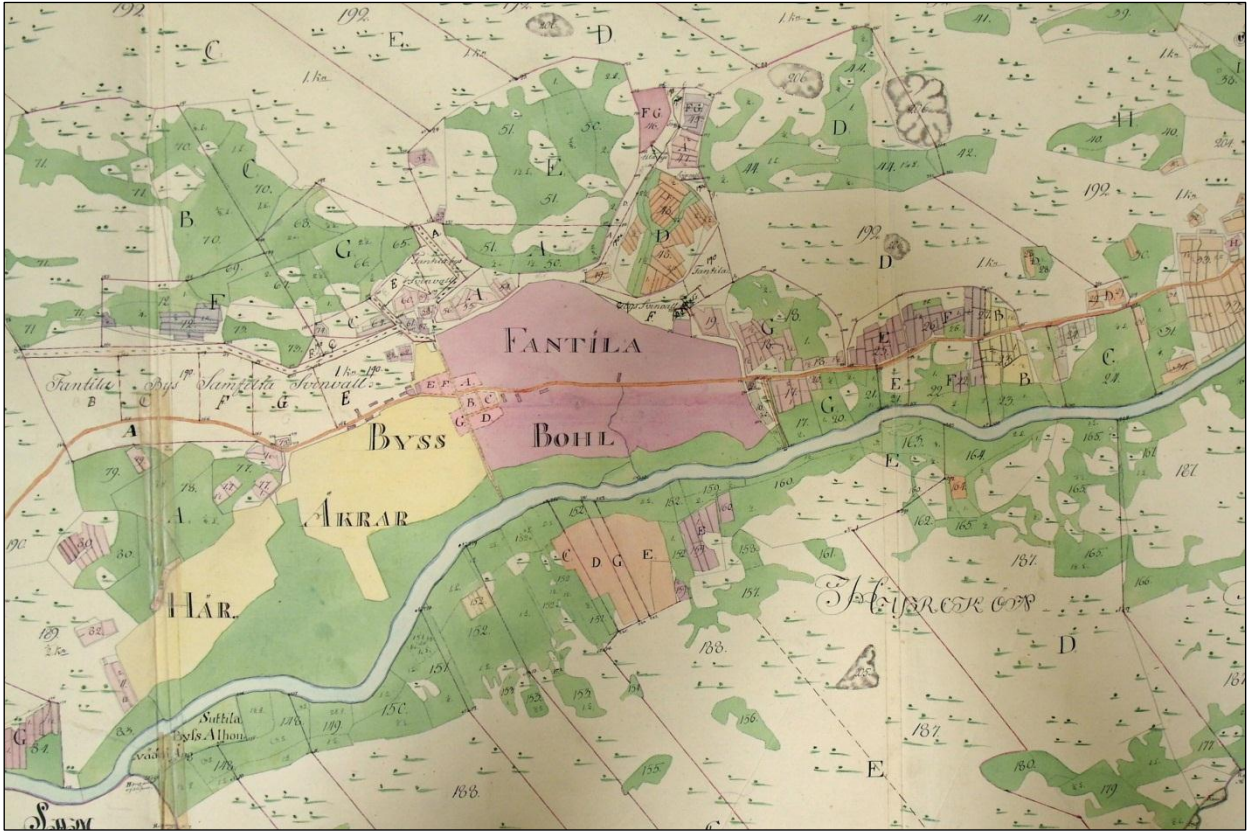
Tien pohjoispuolinen tontin nuorempi osa: Tontilla betoniperustainen asuinrakennus, jossa lisäksi osin maansisäinen kellarikerros. Talon eteläpuolella, sen ja maantien välissä osin säilyneenä vanhaa harmaakiviperustusta. Paikalla myös betonilaatalle perustettu pienehkö ulkorakennus. Vanhan tontin liepeillä mutta sen ulkopuolella useita enimmäkseen tiilestä rakennettuja ja raskaasti perustettuja talousrakennuksia. Käytännössä vanhat kulttuurikerrokset todennäköisesti tuhoutuneet.

Tien eteläpuoleinen tontin osa: Myöhemmältä rakentamiselta säilynyt tontti pellolla, jokirantaan viettävän törmän päällä. Paikalla selvä muokkauskerroksen alapuolinen kulttuurikerros (savitiivistettyä, tiiltä, palaneita kiviä, hiiltä, nokea ja kiveystä). Kylätontin länsipuolella sijaitsevalla koivu- ja kasvavalla kumpareella havaittiin harmaakivistä ladottu holvikaarikellari sekä sen eteläpuolella osin kasaan ajettuna vanhan talon kiviperustukset. Niihin liittyy myös betonirakenteita, joten kyseessä ei ilmeisesti ole kovin vanhan rakenteen jäännökset.

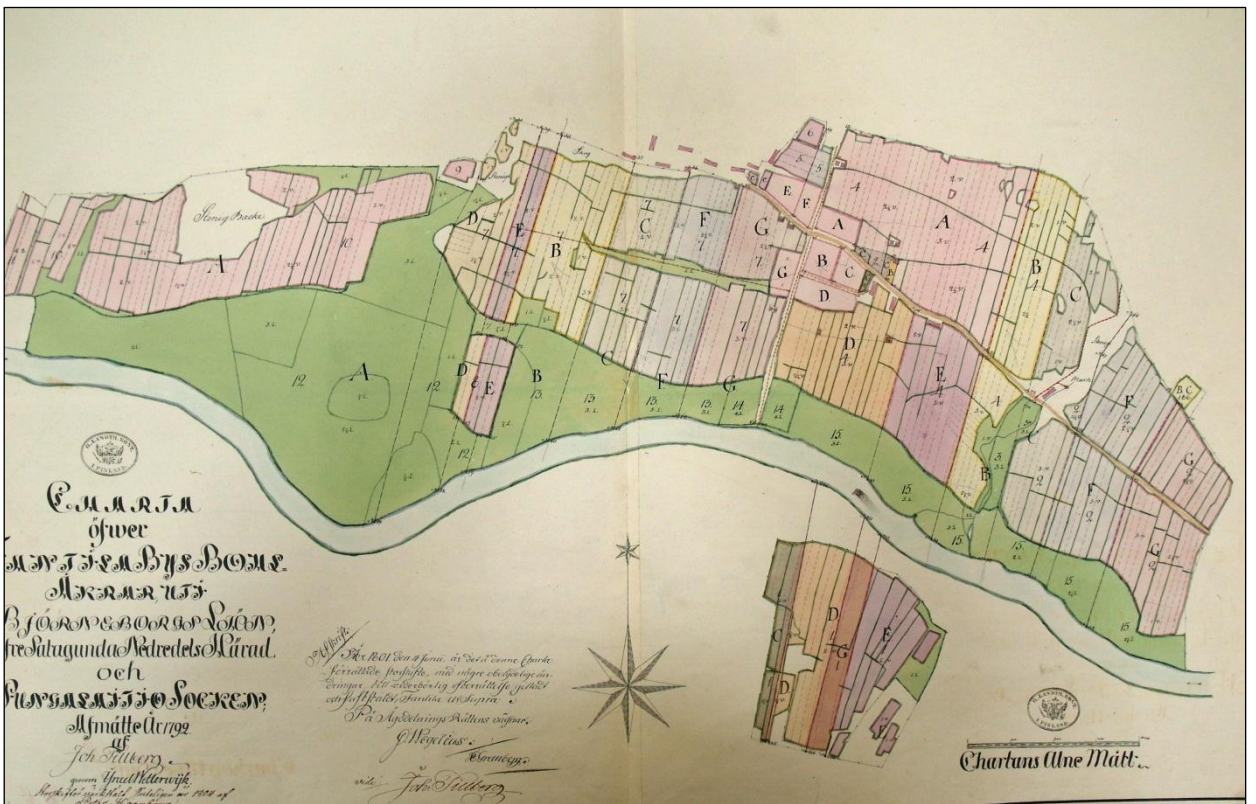




Hakuni-1646 a1_167.jpg



Vantila-1792 A86-33-8



Vantila-1792 A86-33-3



Kylätontin pohjoisosaa pellossa ja taustalla rakennusten alla ja pihamaalla mt. 230 pohjoispuolella.



Kylätontin eteläosaa pellossa ja metsikössä. Länteen.

HUITTINEN SUTTILAN KYLÄTONTTI

Mjtunnus:

Rauh.lk: 2

Ajoitus: historiallinen

Laji: asuinpaikka: kylätontti

Koordin: N: 6785 210 E: 279 817

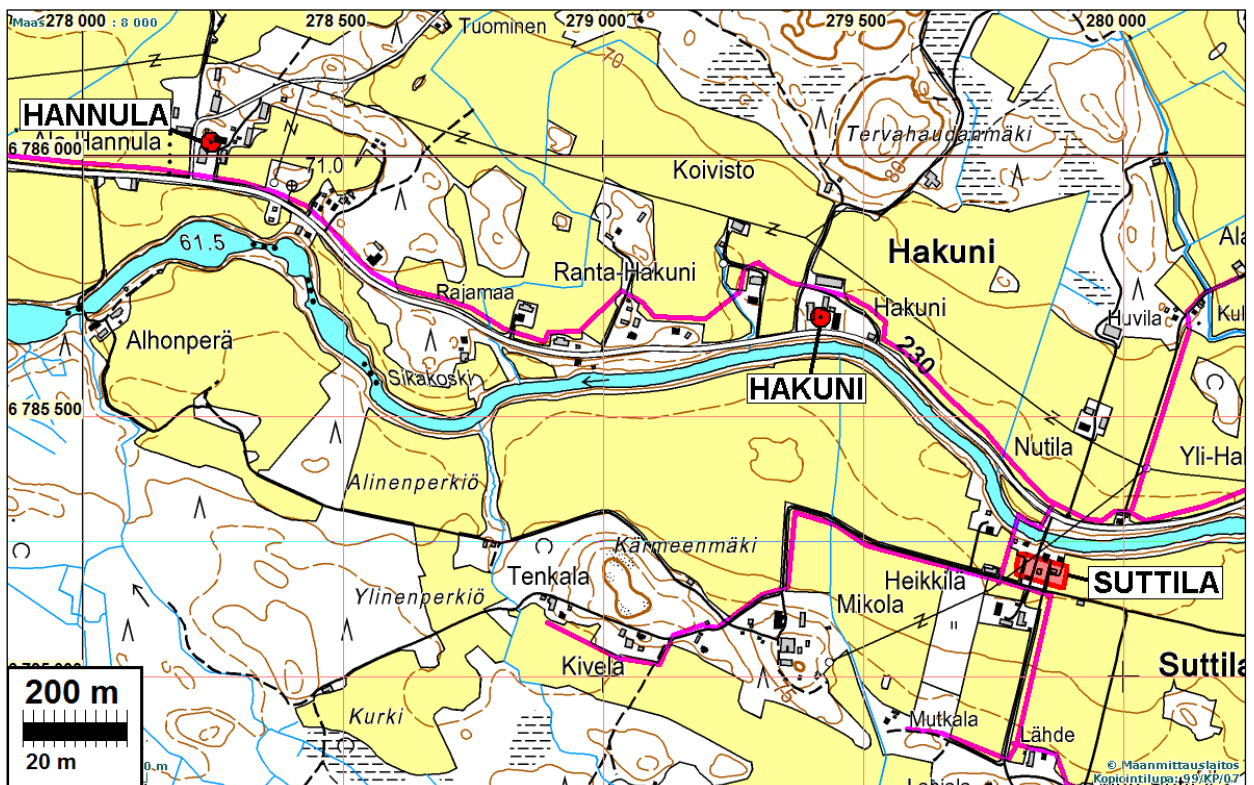
X: 6781 665 Y: 2441 419

P: 6788 058 I: 3279 898

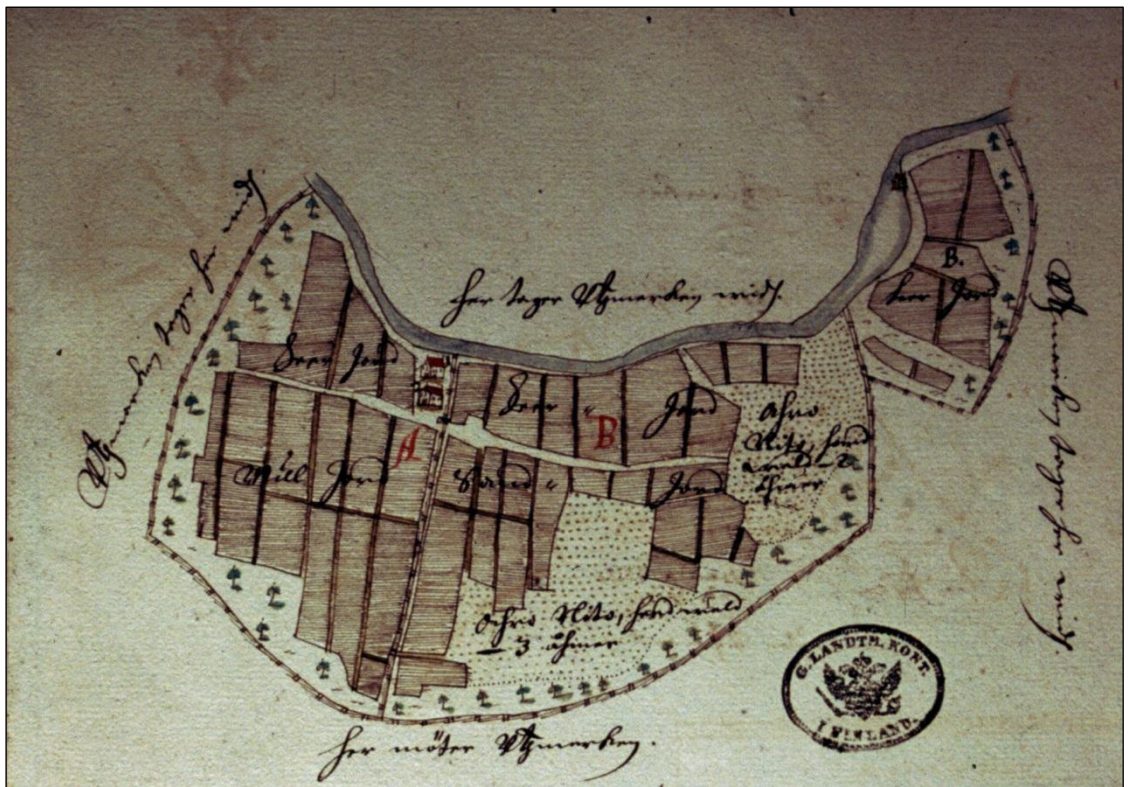
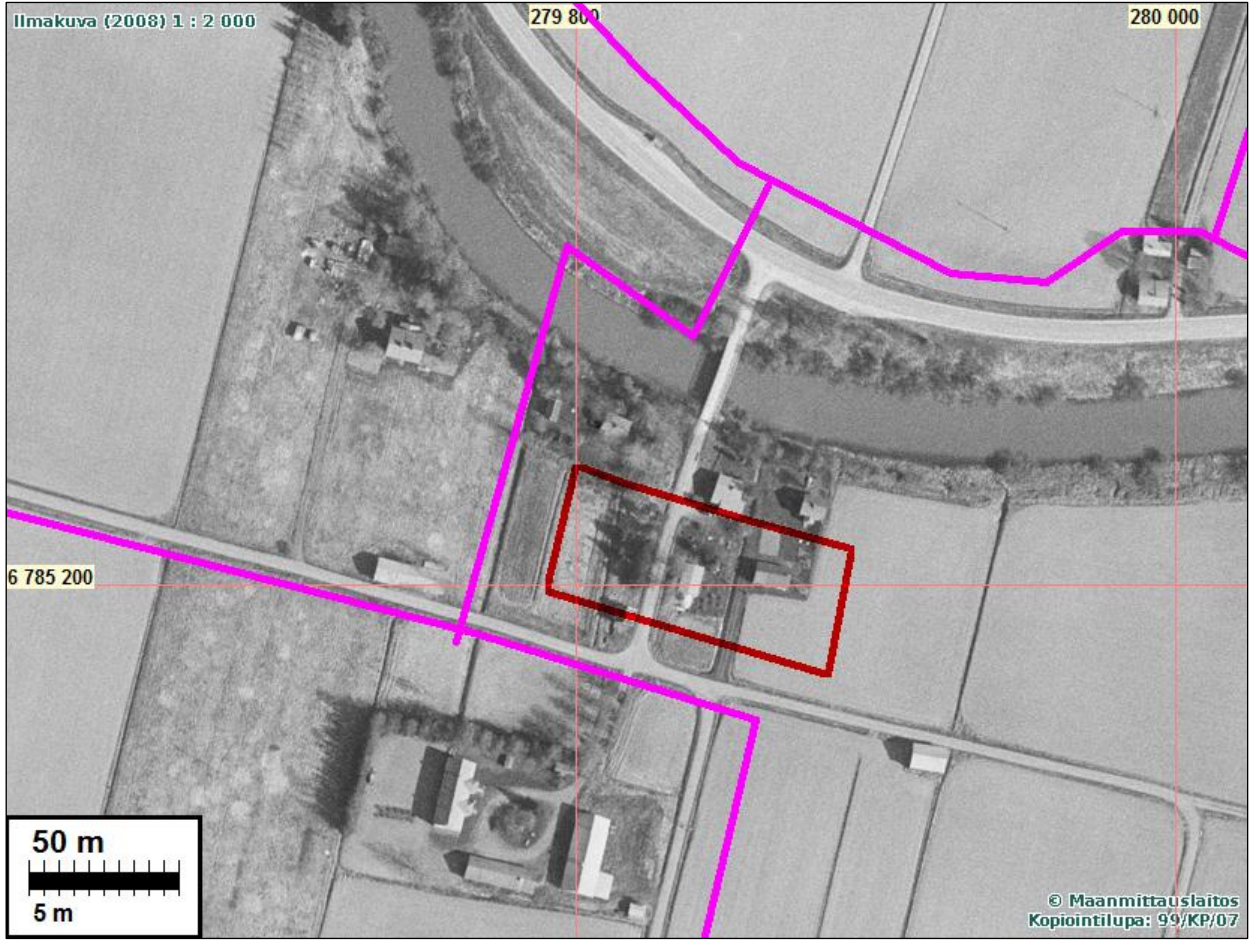
Tutkijat: Poutiainen & Rostedt 2011 inventointi

- Sijainti:** Paikka sijaitsee Huittisten kirkosta 12,53 km itään Punkalaitumenjoen etelärannalla.
- Huomiot:** Mainitaan asutuksen yleisluettelossa ennen 1600-lukua. Kahden talon kylä. Samalla paikalla edelleen 1840-l pitäjänkartalla. Edelleen nyt asuttu mutta mahdollisesti vanhan tontin länsiosan etelänurkka nyt autiona, pihamaata ja peltoa. Itäosassa myös mahdollisesti vanhaa tonttia pellossa.

Tien itäpuoli tiiviisti asuin- ja ulkorakennuksineen rakennettua pientaloaluetta, joka rajoittuu heinäpeltoon. Tien länsipuoli osin rakentamaton ja kesannolla. Kesantoalueella ja heinäpellolla voinut säilyä merkkejä vanhasta asutuksesta jos tontti ulottunut sinne saakka.



Kylätontin itäosaa luoteeseen.



Suttila-1646 a1_166.jpg



Ote pitäjänkartasta 1840 I



Kylätontin länsiosaa pohjoiseen.

HUITTINEN HAKUNIN TALOTONTTI

Mjtunnus:

Rauh.lk: 3 (ei ole suojelukohde)

Ajoitus: historiallinen

Laji: asuinpaikka: kylätontti

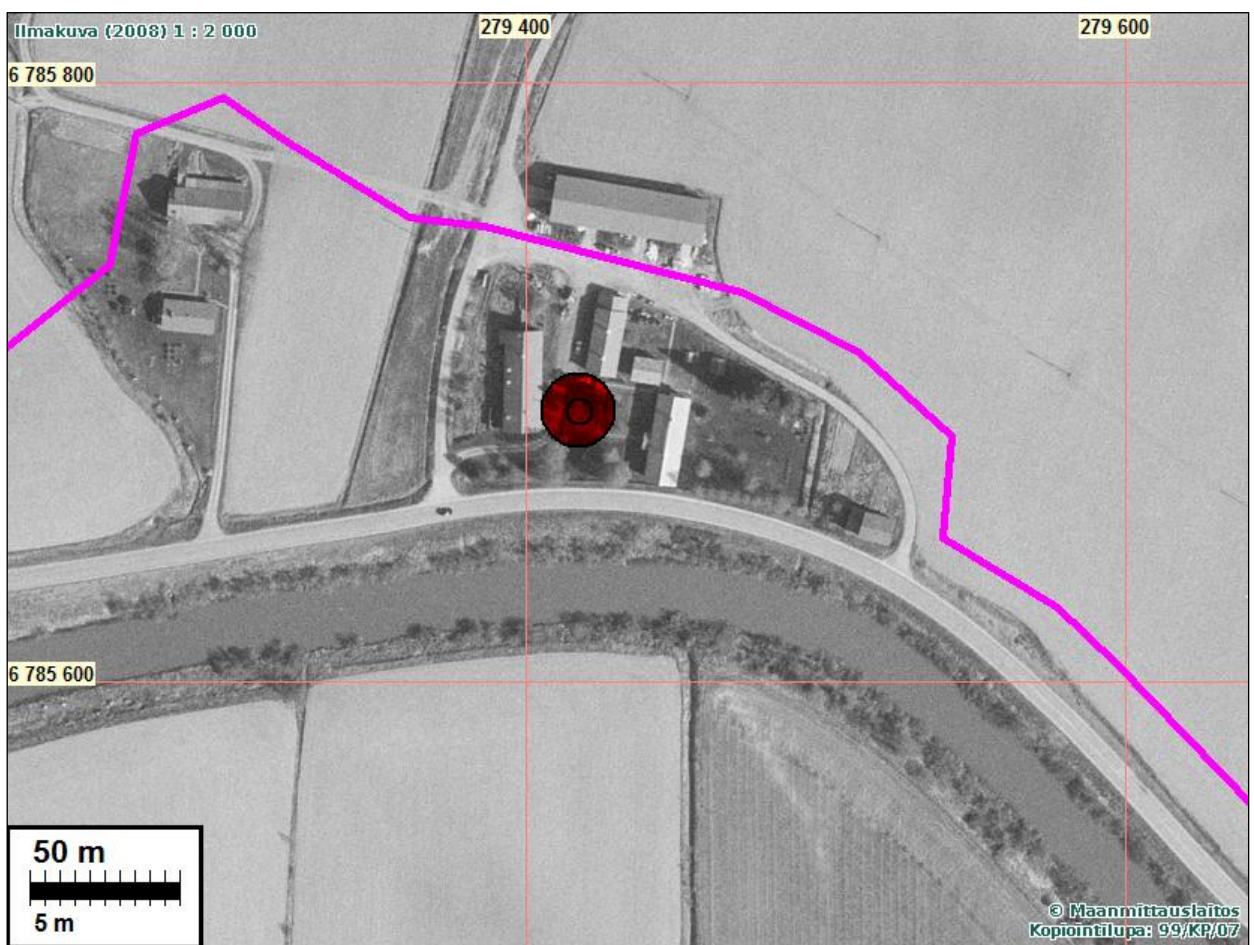
Koordin: N: 6785 686 E: 279 420
X: 6782 122 Y: 2441 001
P: 6788 534 I: 3279 501

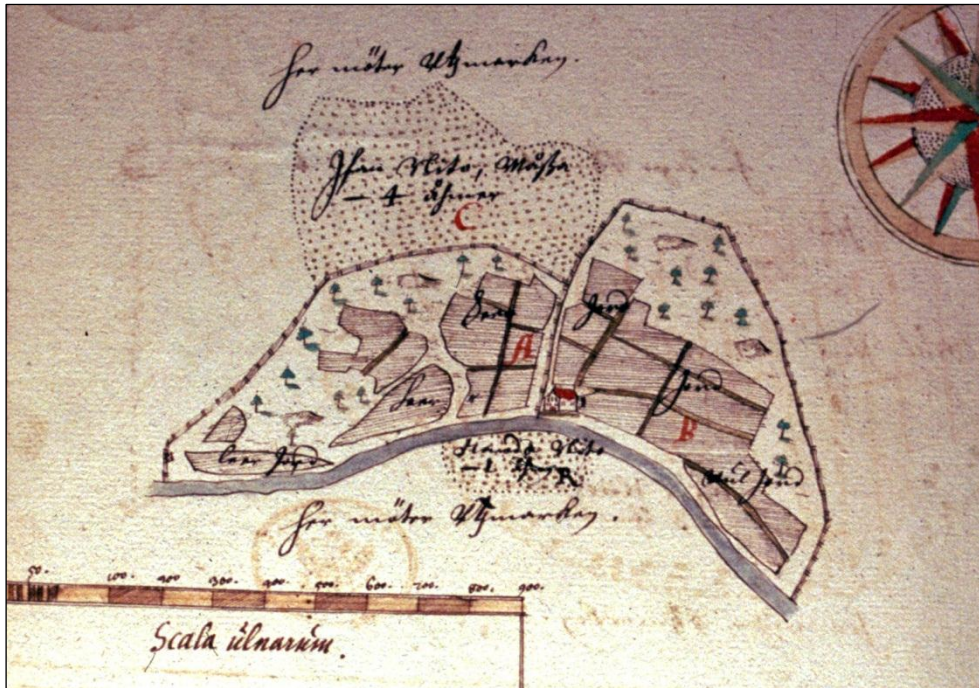
Tutkijat: Poutiainen & Rostedt 2011 inventointi

Sijainti: Paikka sijaitsee Huittisten kirkosta 11,97 km itään. Punkalaitumenjoen pohjoisrannalla.

Huomiot: Mainitaan asutuksen yleisluettelossa ennen 1600-lukua. Yksittäistalo. Samalla paikalla jokirannassa 1649-1840 kartoilla. Tontti ja lähialue nyt tiiviisti ja täyteen rakennettu jolla lisäksi tasattua nurmikkoa. Periaatteessa yksittäistalona ei muinaisjäännös - arkeologisessa mielessä myös tuhoutunut.

Kartta s. 27, Pitäjänkartta s. 29





Hakuni-1646 a1_165

HUITTINEN HANNULAN TALOTONTTI

Mjtnnus:

Rauh.lk: 3 (ei ole suojelukohde)

Ajoitus: historiallinen

Laji: asuinpaikka: kylätontti

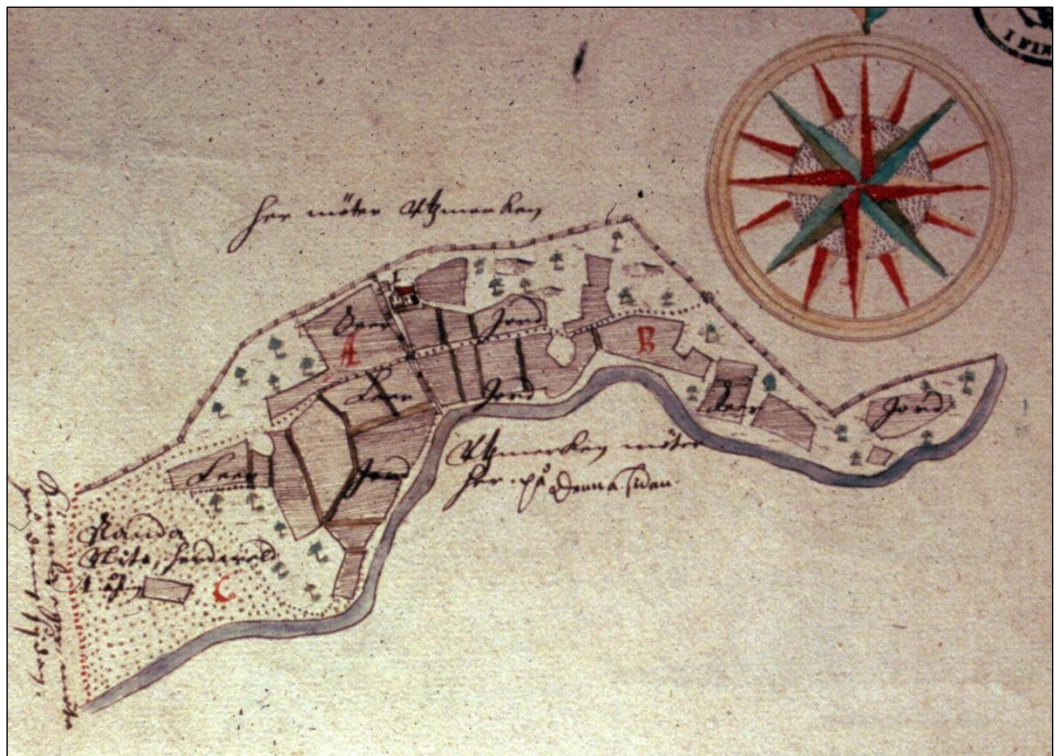
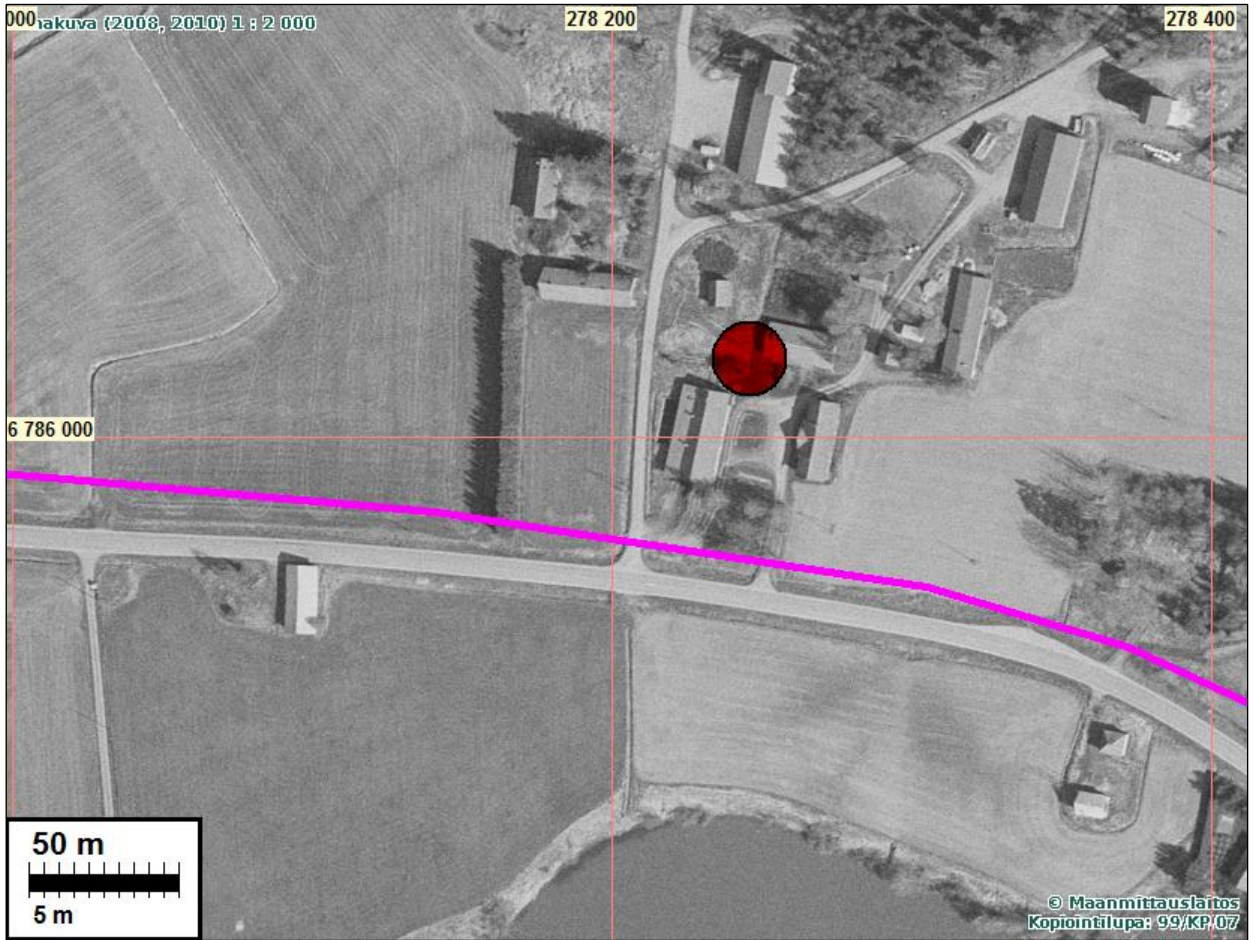
Koordin: N: 6786 028 E: 278 244
X: 6782 409 Y: 2439 811
P: 6788 876 I: 3278 325

Tutkijat: Poutiainen & Rostedt 2011 inventointi

Sijainti: Paikka sijaitsee Huittisten kirkosta 10,76 km itään, Punkalaitumenjoen pohjoispuolella..

Huomiot: Mainitaan asutuksen yleisluettelossa ennen 1600-lukua. Yksittäistalo. Vanha 1600-1840 -luvun talotontti sijaitsee mt. 230:sta n. 70 m pohjoiseen keskellä nyk. tilakeskusta. 1700-l tie kohdalla nykyisen linjauksella. Alueella monia uusia ja vanhoja talous ja asuinrakennuksia. Vain vähän rakentamatonta aluetta jäljellä. Ainoastaan vähäisiä rippeitä vanhasta asutuksesta voinut säilyä. Periaatteessa yksittäistalona ei muinaisjäännös - arkeologisessa mielessä myös tuhoutunut.

Kartta s. 27, Pitäjänkartta s. 29



Hannula-1646 a1_164

HUITTINEN HURULAN KYLÄTONTTI

Mjtunnus:

Rauh.lk: 2 (harkittava muinaisjäännösstatusta)

Ajoitus: historiallinen

Laji: asuinpaikka: kylätontti

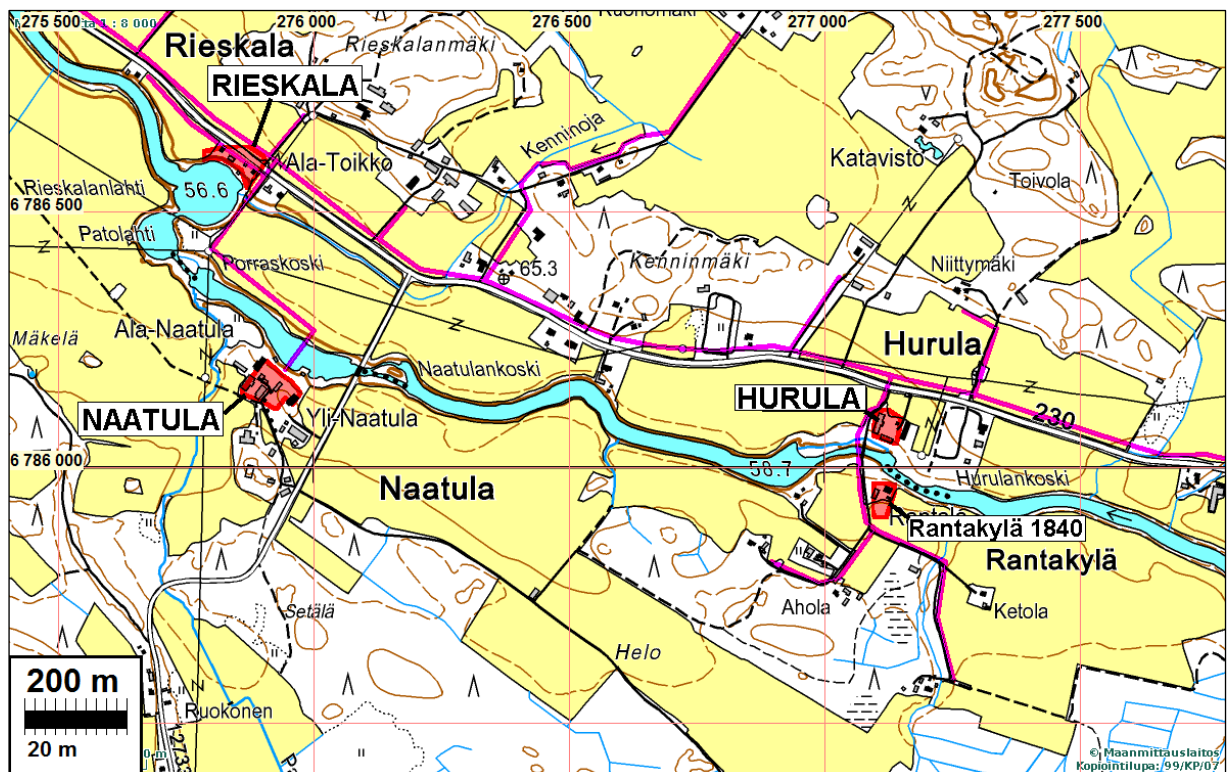
Koordin: N: 6786 078 E: 277 126
X: 6782 408 Y: 2438 692
P: 6788 926 I: 3277 206

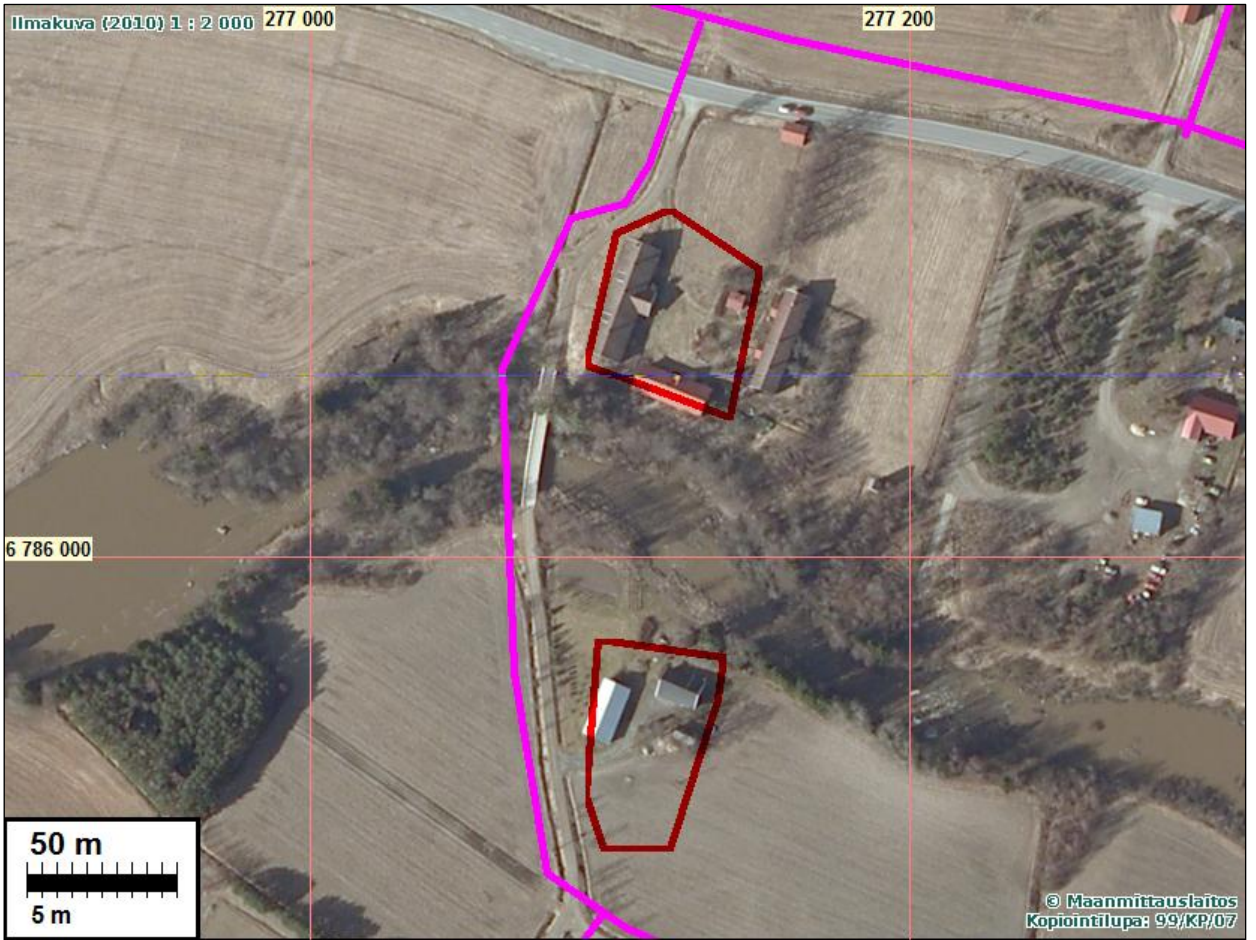
Tutkijat: Poutiainen & Rostedt 2011 inventointi

Sijainti: Paikka sijaitsee Huittisten kirkosta 9,73 km kaakkoon, Punkalaitumenjoen pohjoispuolella..

Huomiot: Mainitaan asutuksen yleisluettelossa ennen 1600-lukua. Kahden talon kylä joen pohjoisrannalla. Samalla paikalla 1600-1840 -lukujen karttojen perusteella. 1800-luvun alussa laajentunut joen eteläpuolelle (Rantakylä).

Hurulan kylätontin alueella nyt vanha hyvin hoidettu maatalan pihapiiri, jossa suurehko päärakennus ja kaksi suurehkoa talousrakennusta sekä tien varressa pieni rakennus. Vanha tontti osin nyk. rakennusten alla ja niiden välissä pihamaalla. Silmänvaraisin ja pinnallisen havainnoinnin perusteella pihamaalla voisi periaatteessa ehkä olla säilynyt maaperässä jälkiä vanhemmastakin asutuksesta. Muinaisjäännösstatus kuitenkin kyseenalainen. Alustavasti olisi sellainen.





Alapuolinen tontti nuori, 1800-luvulla synt.



Hurula-1646 a1_163.jpg



Ote pitäjänkartasta 1840 I



Kylätonttia pihamaalla rakennusten välillä. Etelään. Alla joen takaa koilliseen.



HUITTINEN NAATULAN KYLÄTONTTI

Mjtunnus:

Rauh.lk: 3 (ei ole suojelukohde)

Ajoitus: historiallinen

Laji: asuinpaikka: kylätontti

Koordin: N: 6786 160 E: 275 930

X: 6782 435 Y: 2437 494

P: 6789 008 I: 3276 010

Tutkijat: Poutiainen & Rostedt 2011 inventointi

Sijainti: Paikka sijaitsee Huittisten kirkosta 8,65 km kaakkoon, Punkalaitumenjoen etelärannalla..

Huomiot: Mainitaan asutuksen yleisluettelossa ennen 1600-lukua. Yksittäistalo joen rannassa. 1800-luvulle tultaessa laajentunut kahden talon kyläksi. Tilakeskus, joen ranta-alue nyt rakentamatta mutta pihamaata.

Kartta s. 33

Pitäjäkartta s. 35





Naatula-1645_a1_162

HUITTINEN RIESKALAN KYLÄTONTTI

Mjtunnus:

Rauh.lk: 2

Ajoitus: historiallinen

Laji: asuinpaikka: kylätontti

Koordin: N: 6786 602 E: 275 862

X: 6782 873 Y: 2437 406

P: 6789 450 I: 3275 942

Tutkijat: Poutiainen & Rostedt 2011 inventointi

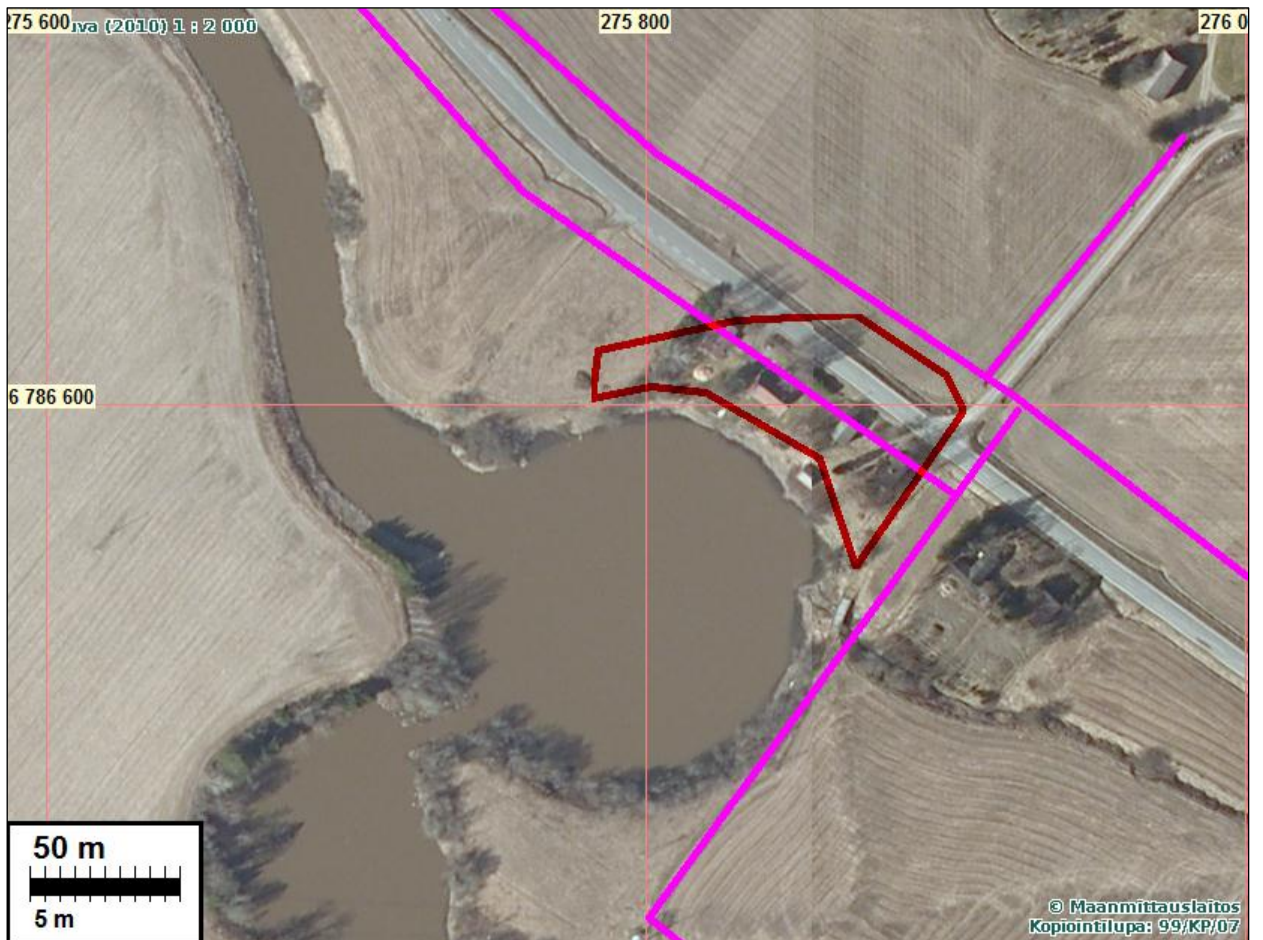
Sijainti: Paikka sijaitsee Huittisten kirkosta 8,37 km kaakkoon, Punkalaitumenjoen pohjoispuolella..

Huomiot: Mainitaan asutuksen yleisluettelossa ennen 1600-lukua. 1649-kartalla kylässä neljä taloa tiiviisti joen mutkassa olevan laajentuman pohjoisrannalla. 1800-luvun alussa tontti suurimmaksi osaksi autoitunut ja kylä siirtynyt pari sataa metriä pohjoisemmaksi, Rieskalanmäelle. Nyt vanhalla tontilla yksi vanha asuintalo ulkorakennuksineen (ei tilakeskus) ja pihamaineen. Talon ja sen pihamaan kohdalla voidaan arvioida tontin arkeologisessa mielessä ehkä suureksi osaksi tuhoutuneen. Mitään maanpinnalle havaittavia rakenteita ei alueella ole. Tontin laidoille, peltoalueille itä ja länsipuolelle tehtiin pari koekuoppaa jossa ei havaittu mitään

muinisjäännökseen viittaavaa. Havaintomahdollisuudet pellossa huonot korkean heinän takia. Muinajäännösstatus – sen säilyneisyys - epäselvä. Alustavasti kuit. muinajäännös.

Kartta s. 33

Pitäjänkartta s. 35





Rieskala-1646 a1_161



Pihamaata ent. kylätontilla.

HUITTINEN RIESOLAN KYLÄTONTTI

Mjtunnus:

Rauh.lk: 2

Ajoitus: historiallinen

Laji: asuinpaikka: kylätontti

Koordin: N: 6787 348 E: 274 746

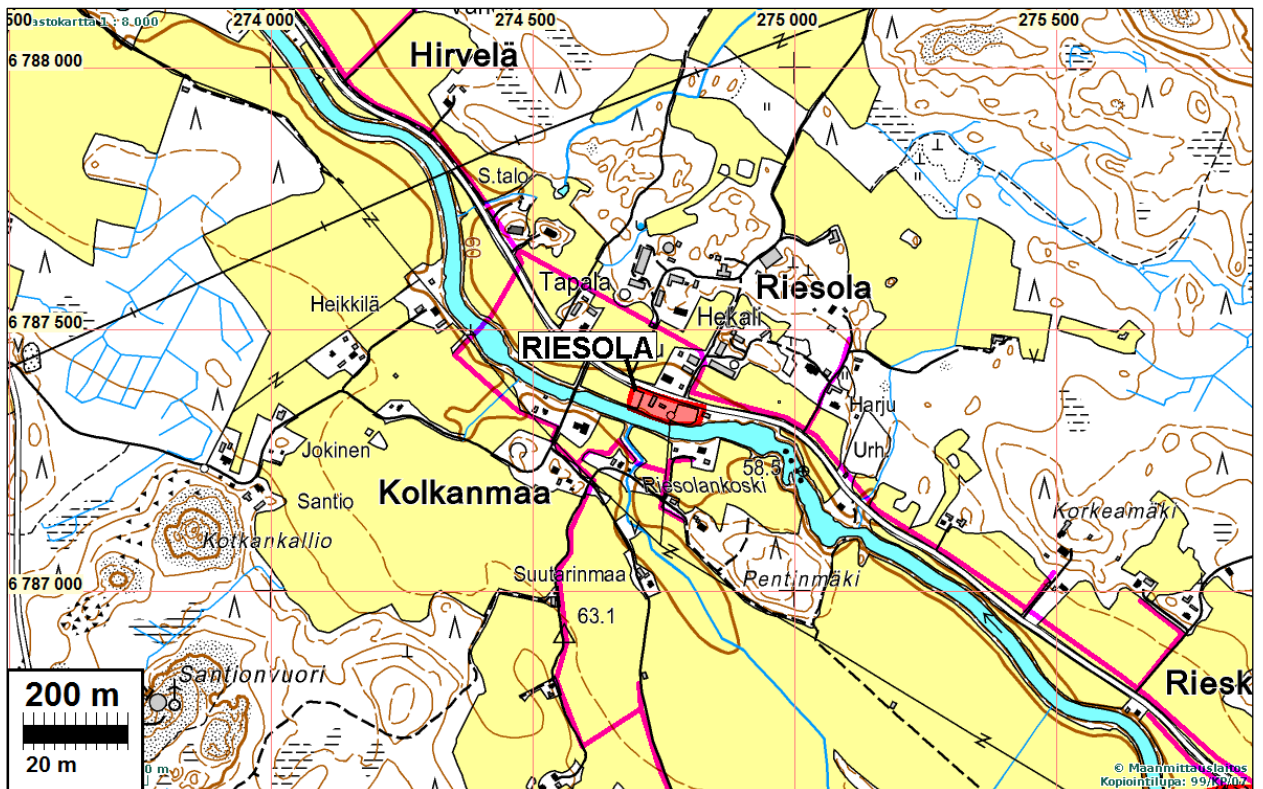
X: 6783 568 Y: 2436 256
P: 6790 197 I: 3274 825

Tutkijat: Poutiainen & Rostedt 2011 inventointi

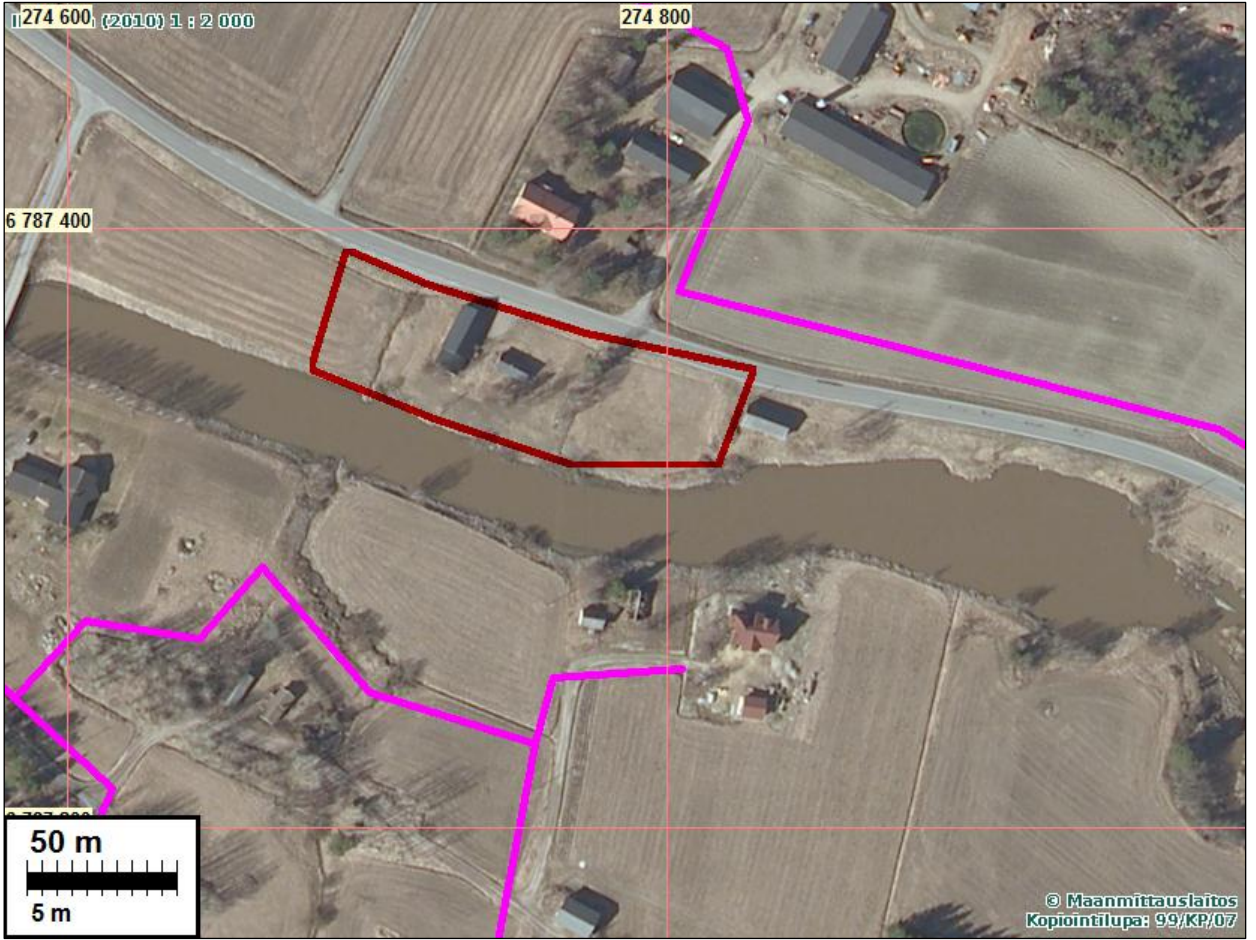
Sijainti: Paikka sijaitsee Huittisten kirkosta 7,03 km kaakkoon, Punkalaitumenjoen pohjoisrannalla.

Huomiot: Mainitaan asutuksen yleisluettelossa ennen 1600-lukua. 1649-kartalla kylässä neljä taloa tiivisti rinnakkain joen varressa, Tilanne sama 1768 kartalla. Vanhaa tonttia sivuaa päällystetty mt. 230. Tontti osin tien alla ja mahdollisesti se on voinut ulottua hieman tien pohjoispuolellekin. Aivan jokirannassa olevalla tontilla on kaksi vanhaa talousrakennusta ja ympärillä heinäpeltoa. Suhteellisen hyvin säilynyt tontti. Koekuoppien ja kairausten perusteella varsinkin pellolla sijaitseva tontin itäosa on kohtuullisen hyvin säilynyt.

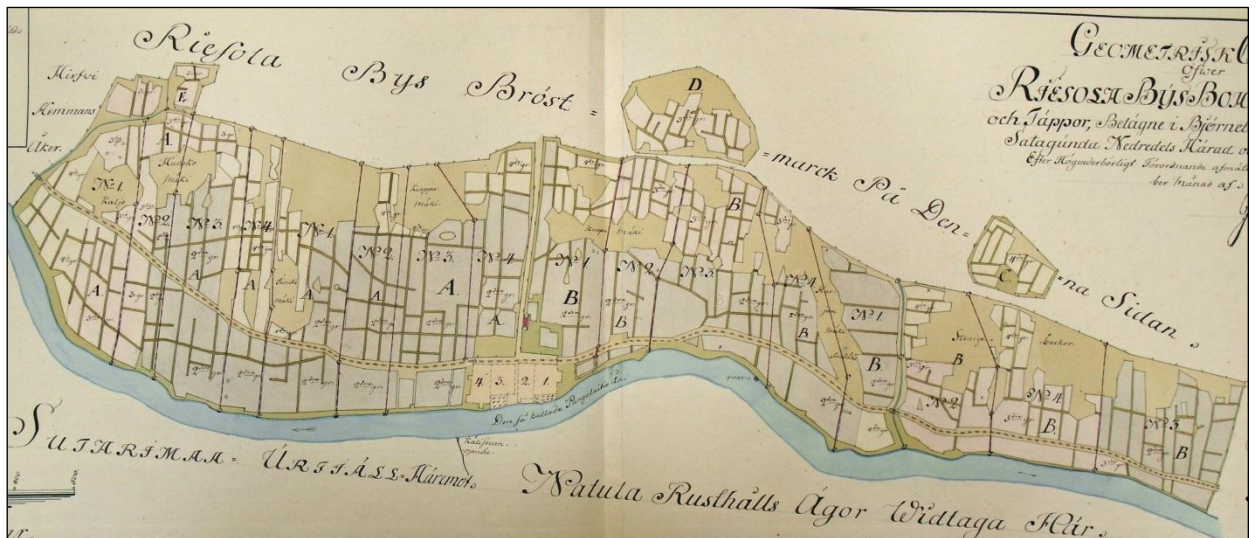
Pitäjänskartta s. 35 ja s. 44



Kylätonttia tien ja joen välillä. Oik. länteen, vas itään.



Riesola-1646 a1_160.



Riesola-1768 A16-31-1

HUITTINEN HIRVEN TALOTONTTI

Mjtunnus:

Rauh.lk: 3 (ei ole suojelukohde)

Ajoitus: historiallinen

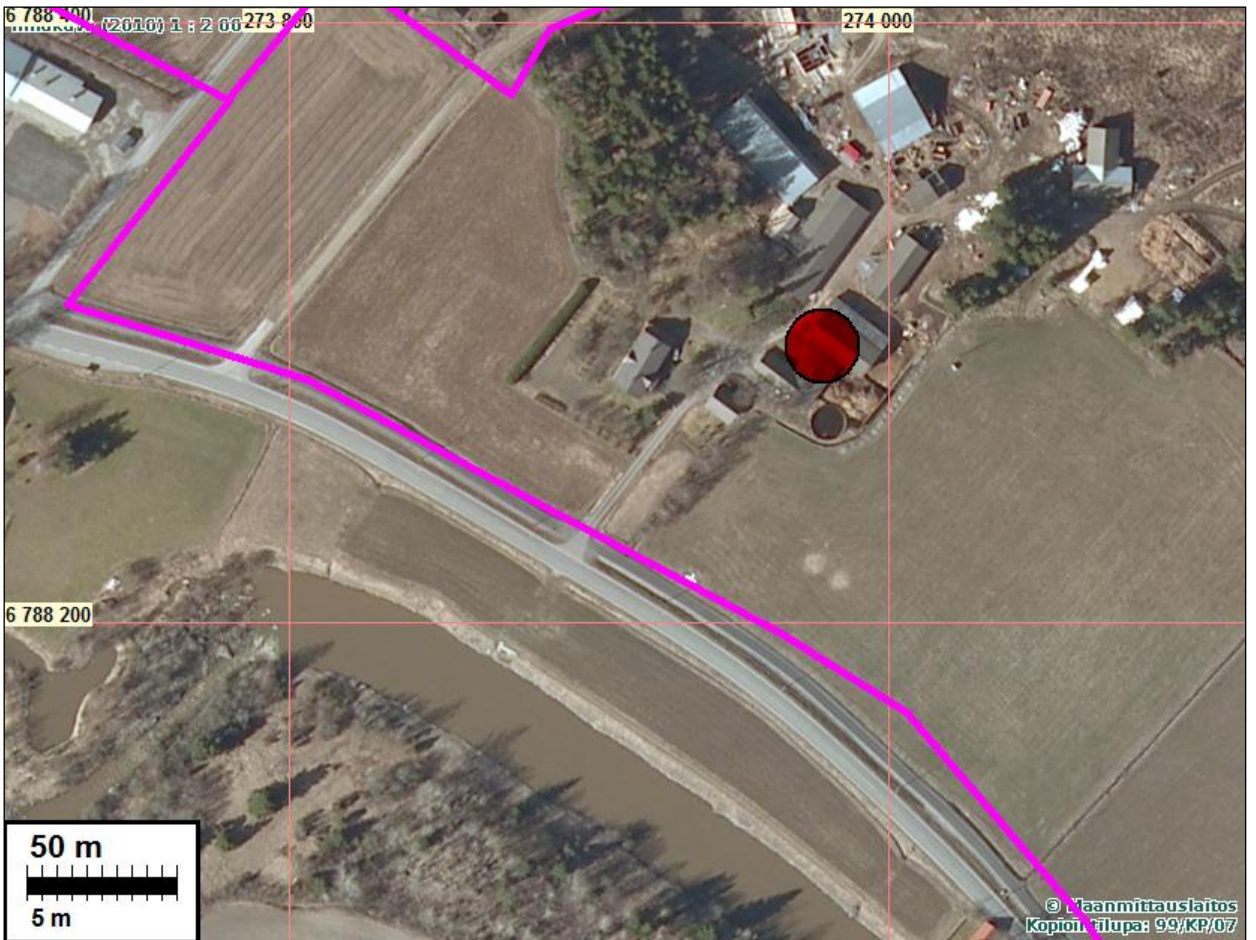
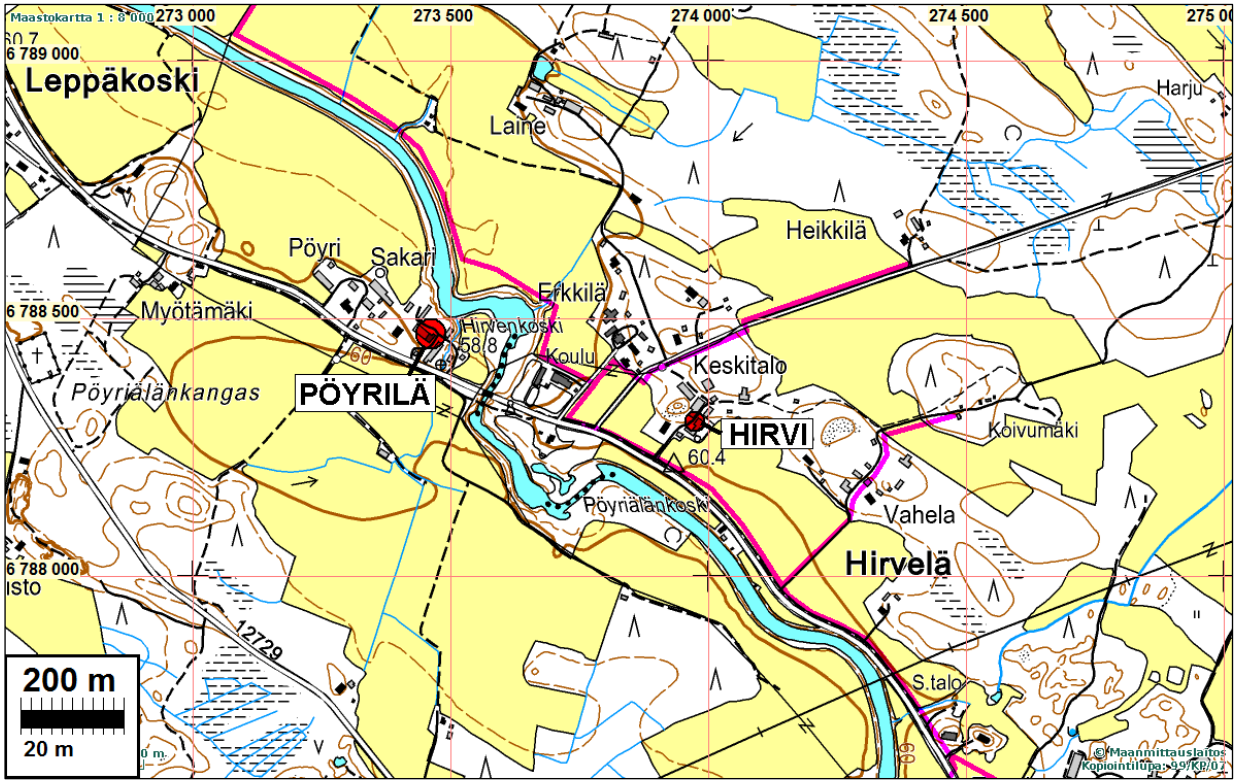
Laji: asuinpaikka: kylätontti

Koordin: N: 6788 291 E: 273 979
X: 6784 474 Y: 2435 447
P: 6791 140 I: 3274 058

Tutkijat: Poutiainen & Rostedt 2011 inventointi

Sijainti: Paikka sijaitsee Huittisten kirkosta 5,94 km itään. Punkalaitumenjoen pohjoispuolella.

Huomiot: Mainitaan asutuksen yleisluettelossa ennen 1600-lukua. Yksittäistalo. Ollut samoilla sijoilla 1600-1840 lukujen karttojen perusteella silloisen ja nykyisen tien (mt. 230) pohjoispuolella. Nyt vanha tontti tilakeskuksen rakennetulla alueella. Arkeologisesti ilmeisesti täysin tuhoutunut.





Hirvi-1646 a1_159



Ote Pitäjänkartasta 1840-I

HUITTINEN PÖYRILÄN KYLÄTONTTI

Mjtnunnus:

Rauh.lk: 2

Ajoitus: historiallinen

Laji: asuinpaikka: kylätontti

Koordin: N: 6788 472 E: 273 464
 X: 6784 631 Y: 2434 925
 P: 6791 321 I: 3273 543

Tutkijat: Poutiainen & Rostedt 2011 inventointi

Sijainti: Paikka sijaitsee Huittisten kirkosta 5,40 km itään, Punkalaitumenjoen eteläpuolella.

Huomiot: Mainitaan asutuksen yleisluettelossa ennen 1600-lukua. Kahden talon kylä. Nyt maatila ja puutavaraliike. Tontti täysin rakennettu, tasoitettu ja kaivettu.

Kartta s. 43

Pitäjänkartta s. 44



Pöyriälä-1782 A16-27-1