

INVENTOINTIRAPORTTI

Rovaniemi

Vanttauskosken yleiskaava-alueen arkeologinen inventointi

2.–6.6.2014



MUSEOVIRASTO

KULTTUURIYMPÄRISTÖN HOITO | ARKEOLOGISET KENTTÄPALVELUT

Vesa Laulumaa

Tiivistelmä

Tutkija Vesa Laulumaa Museoviraston Arkeologisista kenttäpalveluista Rovaniemen Vanttauskosken osayleiskaava-alueen arkeologisen inventoinnin 3.–6.6.2014. Työn tilaaja oli SWECO Ympäristö Oy.

Inventoitu yleiskaava-alue sijaitsee Kemijoen varressa noin 45 km Rovaniemen keskustasta itäkaakkoon. Alueen koko on noin 1550 hehtaaria, se sijaitsee Kemijoen molemmin puolin noin seitsemän kilometrin matkalla, suurin osa kaava-alueesta sijaitsee joen pohjoispuolella.

Alueelta tunnettiin ennestään yksi muinaisjäännös, Törmälä -niminen kivikautinen asuinpaikka. Vanttauskosken voimalaitos on valmistunut 1969–70 –lukujen vaihteessa ja sen yläjuoksun puoleisella osalla on vedenpinta noussut useita metrejä. Törmälän asuinpaikka on tämän seurauksena jäänyt suurimmaksi osaksi, ellei kokonaan, veden alle. Inventoinnissa löytyi yksi uusi kohde, Sievänkarinniemen kivikautinen asuinpaikka, joka on sijainnut Ancylysjärven rannalla, nykyisin noin 110 m mpy. Korkeutensa perusteella asuinpaikka ajoittuu noin 8700–8900 vuotta vanhaksi.

SISÄLLYSLUETTELO

Tiivistelmä

Arkistotiedot

1. Johdanto	1
2. Inventointialue ja sen tutkimushistoria	1
3. Inventoinnin kulku ja tulokset	5
4. Kuvaluettelo	7
5. Lähdeluettelo	7
6. Kohdeluettelo	8
7. Kohdekuvaukset	9

Karttaliite: Inventointialue ja kohteet

Arkistotiedot

Tutkimus: Rovaniemi Vanttauskoski, yleiskaava-alueen arkeologinen inventointi

Tutkimuksen suorittaja: Vesa Laulumaa/ Museovirasto, Kulttuuriympäristön hoito-osasto, Arkeologiset kenttäpalvelut

Tutkimuksen tilaaja: SWECO Ympäristö Oy, Mäkelininkatu 17 A, 90100 Oulu

Tutkimusalueen laajuus: 1550 hehtaaria

Kenttätyöaika: 3.-6.6..2014

Löydöt: KM39997 (kvartsi-iskoksia)

Valokuvat: AKDG3728:1-9

Alkuperäinen tutkimusraportti on Museoviraston arkistossa, Sturenkatu 2a, 00100 Helsinki. Kopio on toimitettu työn tilaajalle ja Lapin maakuntamuseoon,

1. Johdanto

Rovaniemen kaupunki on laatimassa yleiskaavaa Vanttauskosken alueelle. Yleiskaavan perusselvitysten tekemisen pääkonsultiksi kaupunki valitsi SWECO Ympäristö Oy:n, joka puolestaan valitsi Museoviraston Arkeologiset kenttäpalvelut tekemään alikonsulttina kaava-alueen muinaisjäännösinventoinnin.

Inventoinnin teki tutkija Vesa Laulumaa 3–6.6.2014.

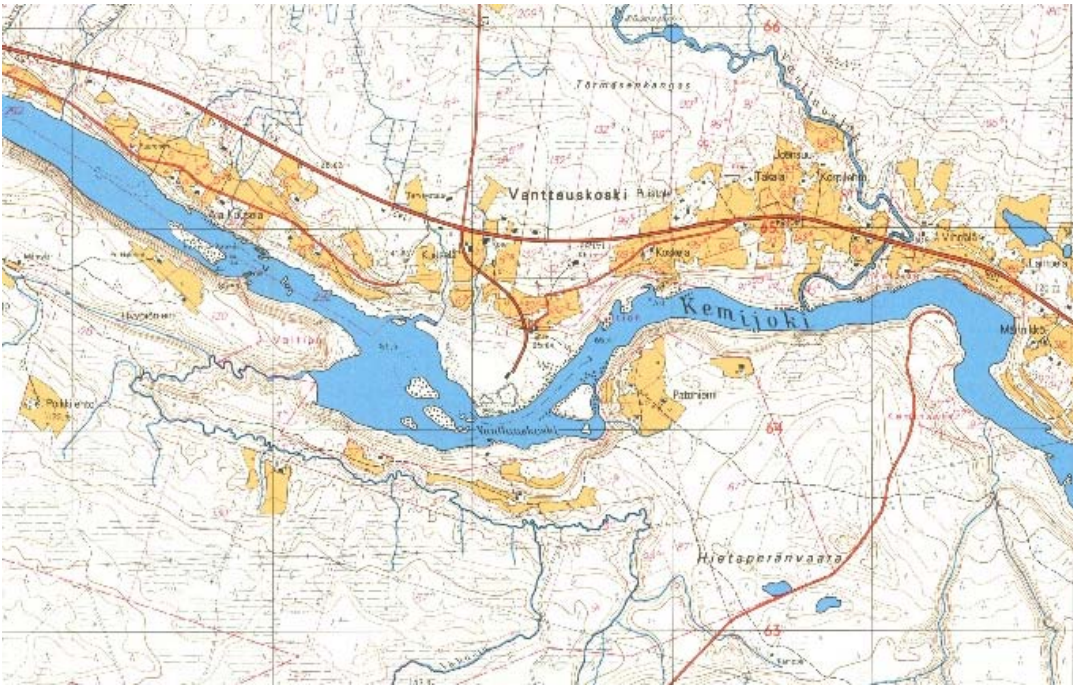
2. Inventointialue ja sen tutkimushistoria

Inventoitu kaava-alue, kooltaan 1550 hehtaaria, sijaitsee noin 45 kilometriä Rovaniemen keskustasta itäkaakkoon. Alue sijoittuu Kemijoen etelä- ja pohjoispuolelle noin 7 kilometrin matkalla. Vanttauskosken voimalaitos on alueen puolivälissä. Kaava-alueesta noin 1000 hehtaaria sijoittuu joen pohjoispuolelle. Vanttauskosken kylä, jonka viereen voimalaitos on rakennettu, sijaitsee joen pohjoispuolella. Kylän toiminnot ja asutus ovat keskittyneet Kemijärvelle johtavan tien varteen, lisäksi vanhaa tila-asutusta on joen varressa voimalaitoksen alajuoksulla Puurosentien varressa ja Patoniemessä joen yläjuoksulla, sen etelärannalla.

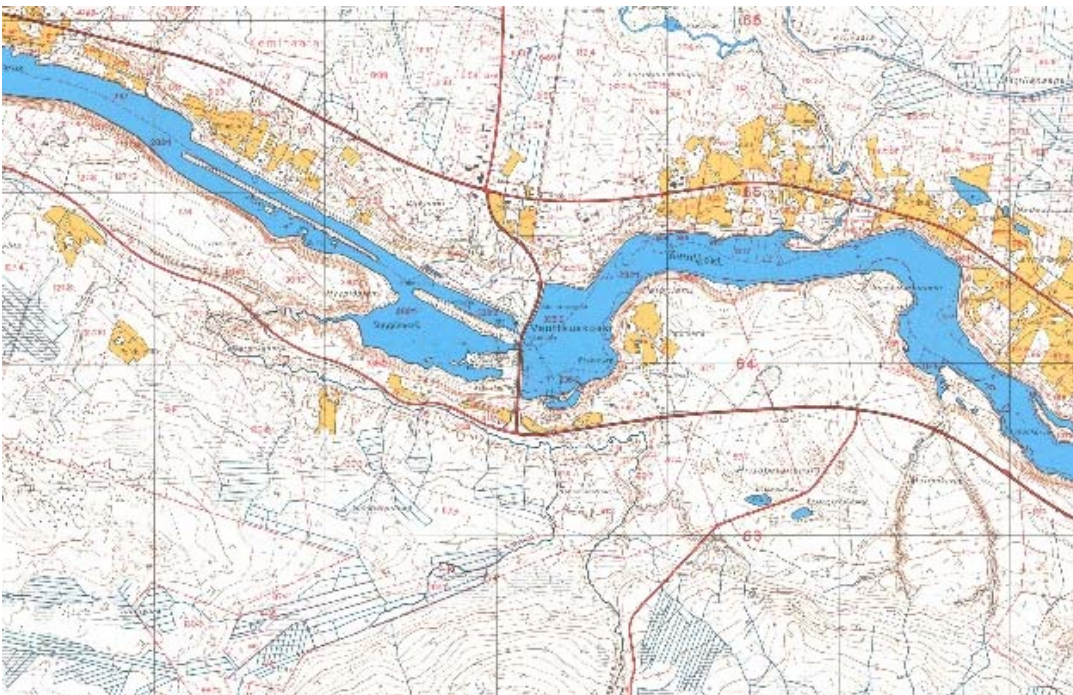


Kuva 1. Vanttauskosken voimalaitos ja sen alapuolinen Kemijoen juoksu. Kuva luoteeseen. (AKD3728:2)

Alueen hallitseva piirre on Kemijoki. Se virtaa voimalaitoksen yläpuolella noin 250 metrin levyisenä, alajuoksulla muutamia kymmeniä metrejä kapeampana. Vanttauskoskelle rakennettiin voimalaitos (kuva 1) vuosina 1967-1972. Joen patoamisen seurauksena vedenpinta nousi voimalaitoksen yläpuolella yli 10 metriä (kartat 1 ja 2).



Kartta 1. Vanttauskoski vuoden 1970 peruskartassa (vuoden 1963 kartoitus), ei mittakaavassa



Kartta 2. Vanttauskoski vuoden 1992 peruskartassa (vuoden 1989 kartoitus), ei mittakaavassa.

Vedenpinnan kohoamisen myötä joen rannalla sijainneet esihistorialliset kohteet ovat jääneet veden alle, näin on ainakin käynyt padon vieressä olevalle Törmälän asuinpaikalle. Joen alajuoksulla patoaminen ei aiheuttanut tulvavaikutusta, mutta säännöstelyn seurauksena pinnan vaihtelut ovat kuitenkin kuluttaneet rantoja. Välittömästi voimalan alajuoksulla suurin rantoja muokannut tekijä on ollut niiden pengertäminen, jonka seurauksena alkuperäiset rannat ovat hävinneet joen pohjoisrannalla. Etelärannalla törmät ovat luonnostaan jyrkät ja niitä vaivaa jatkuva eroosio, johtuen säännöstelystä ja luonnollisesta kulumisesta.

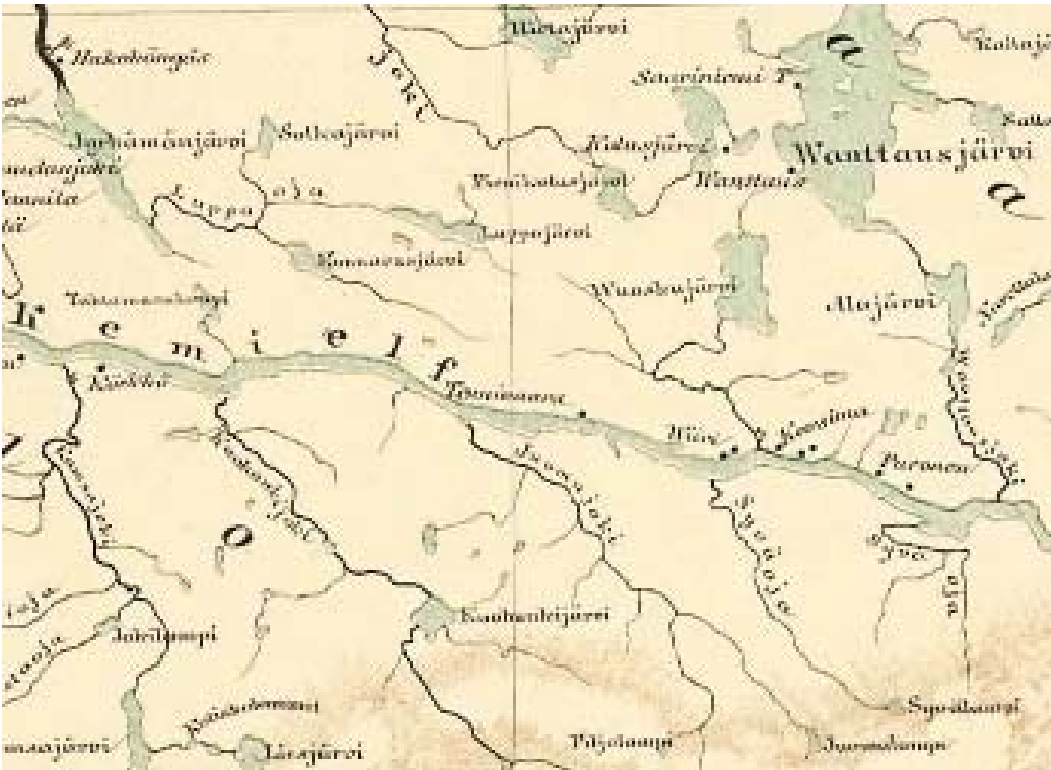
Joen eteläpuolella rantatörmät kohoavat jyrkästi 20-30 metriä (kuva 2), jonka jälkeen maasto kohoaa edelleen loivasti kohti etelää. Maastotyyppinä joen eteläpuolen inventointialueella on kuivahko kangasmaasto, valtapuuna mänty. Maaperä on hiekkaista moreenia. Eteläosastaan kaava-alue rajoittuu Ylikörköntiehen ja Kuusamontiehen, joka erkanee Kemijärvellä vievältä tieltä ja ylittää joen voimalaitoksen kohdalla ja kääntyen sen jälkeen itää kohti.



Kuva 2. Voimalalaitoksen alapuolista jokea. Kuvassa korkeimmalle kohoaa Hyypiöniemen itäpää, joen keskelle on tehty pitkiä penkereitä. Kuva länteen voimalaitoksesta. (AKDG3728:3)

Pohjoispuolella joen rannat eivät nouse yhtä jyrkästi kuin eteläpuolella. Loivapiirteisemmät rannat ovat mahdollistaneet asutuksen synnyn aivan jokirantaan. Rantojen tuntumaan on raivattu maatiloja todennäköisesti jo 1600-luvulla. Hieman länteen sijaitseva Viirin talo on perustettu noin vuonna 1640. Varhaisimmat kartat alueelta ovat 1800-luvun alusta ja puolesta välistä ja niihin on merkitty taloja Vanttauskosken alajuoksulle Puurosen ja Kuusikon tilojen kohdalle (kartta 3).

Pohjoisessa maasto nousee joelta nopeasti noin 120 metrin korkeuteen merenpinnan yläpuolella, jonka jälkeen topografia tasoittuu. Maasto nousee edelleen loivasti kohti pohjoista, inventointialueen korkeimmat kohdat ovat hieman yli 160 m mpy. Joen pohjoispuolisen inventointialueen maastotyyppit hieman vaihtelevat. Huomattava osa on edelleen kuivahkoa kangasta, mutta kankaiden välissä on usein ojitettuja suoalueita. Vanttausjoen uoma seurailee alueen itärajaa. Uoma on nykyisin lähes kuiva, saaden vettä ilmeisesti lähinnä vain valumavesistä, sillä alun perin Alalammesta tuleva joki on johdettu keinotekoiseen kanavaan, joka vie vedet Iso-Kaihuaan noin 6,5 km idempänä. Vanttausjoen uoman tuntumassa kasvillisuus on rehevämpää, tuoretta kangasmetsää ja lehtipuita (kuva 3). Kemijoen pohjoispuolisella inventointialueella on myös muutamia lampia, joista suurin on Iso-Kolulampi.



Kartta 3. Vanttauskosken alue ja Kemijoen vartta 1860-luvun kartassa. (Ote kartasta Karta öfver Finland: Sektionen C3: vestra delarne af Uleå och Kemi härader. Ei mittakaavassa)

Koko inventointialue oli viime jääkauden jälkeen vedenpeitossa. Alueen korkeimmat kohdat paljastuivat Ancyclusjärven alta noin 9000 vuotta sitten. Vanttauskoski syntyi Kemijoen suulle noin 7600-7400 vuotta sitten, jolloin Kemijoen uoma muodosti pitkän lahden Litorinameressä. Vesistöhistoriansa perusteella kivikautisia pyyntikulttuurien asuinpaikkoja on mahdollista löytää koko inventointialueelta.



Kuva 3. Laukkulampi Vanttausjoessa. Kuva etelään. (AKDG3728:6)

Alueen arkeologinen tutkimushistoria on melko vähäistä. Alueella ei ole koskaan tehty arkeologisia kaivauksia ja lähinnä sitä on sivuttu arkeologisissa inventoinneissa. Aarni Erä-Esko Museoviraston esihistorian osastolta inventoi Rovaniemellä vuosina 1954-1955, työ liittyi Kemijoen voimalaitosten rakentamiseen. Hannu Kotivuori, Lapin maakuntamuseosta, inventoi uudelleen koko Rovaniemen alueen vuosina 1987-1989. Sekä Erä-Esko että Kotivuori ovat tarkastaneet Törmälän kivikautisen asuinpaikan, joka on ainoa inventointialueelta ennestään tunnettu kohde. Metsähallitus on myös inventoinut aluetta vuonna 2011, jolloin Taisto Karjalainen teki kulttuuriperintöinventointia valtion omistamilla alueilla, joita on myös jonkin verran nyt kyseessä olevalla inventointialueella. Metsähallituksen inventoinnissa kaava-alueelta ei löytynyt kohteita.

3. Inventoinnin kulku ja sen tulokset

Inventoinnin esivalmisteluissa käytiin läpi aiemmat tutkimusraportit, historiallisen ajan karttamateriaalia, pitäjän historiaa koskevia teoksia sekä muinaisjäännösrekisterin tiedot. Esihistorian osalta tärkein lähdeaineisto on Museoviraston muinaisjäännösrekisteri. Alueiden potentiaalia esihistorian kannalta selvitetiin lisäksi merenrantavaiheita rekonstruoiden. Historiallinen kartta-aineisto on alueelta vähäistä, mutta sitä korvaa mainiosti juuri tekeillä oleva Yläkemijoen historia. Historiaprojektin nettisivuille on kerätty kiitettävästi alueeseen liittyviä kuvia ja tekstejä. Hannu Kotivuori Lapin maakuntamuseosta luovutti Yläkemijoen esihistoriaa käsittelevän käsikirjoituksen käytettäväksi tausta-aineistona ja oli yhteistyössä valmistelemassa inventointia, kiitos hänelle.

Maanmittauslaitokselta saatavissa oleva ilmalaserkeilausaineisto oli myös käytössä inventointia suunniteltaessa. Aineistosta tehdyn korkeusmallin pohjalta tehtiin inventoinnin valmisteluvaiheessa havaintoja mahdollisista anomaliaista eli kohteista, jotka erottuvat kuvissa mahdollisina ihmisen tekeminä rakenteina. Yleensä esimerkiksi tervahaudat, hiilimiilut ja sotahistorialliset kohteet erottuvat tässä aineistossa. Muutamia paikkoja käytiin analyysin perusteella tarkastamassa, mutta ne osoittautuivat moderneiksi jäljiksi tai luonnonmuodostelmiksi.

Inventointialue käytiin kattavasti jalkaisin läpi. Ilmalaserkeilausaineiston tuottamien havaintojen lisäksi inventointihavainnot perustuivat ensisijaisesti maastossa tapahtuvaan silmämääräiseen tarkasteluun. Eryteisesti tarkastettiin alueita, missä maanpinta oli rikkoontunut esim. hakkuuaukeat, joiden maaperä oli muokattu. Tällaiset paikat ovat yleensä parhaita kivikautisten asuinpaikkojen löytämisen kannalta. Useille kivikautisten kohteiden kannalta potentiaalisille paikoille tehtiin koepistoja, mutta laihoin tuloksia. Maaperä kairaa käytettiin myös muutamissa paikoin, esimerkiksi inventoinnissa havaitun kuopan ikää arvioitiin kairaamalla saadun maannosprofiilin avulla. Kivikautisten asuinpaikkojen etsiminen painottui Kemijoen varren tuntumaan, Vanttausjoen varteen, lampien läheisyyteen ja Ancylusjärven rantaterasseille..

Eryteisesti Vanttausjoen varresta ja soiden laidoilta etsittiin lisäksi historiallisen ajan kulttuuriperintökohteita, kuten niitty latoja tai kämpän pohjia, näitä ei kuitenkaan löytynyt. Vanttausjoella, noin 250 metriä joen suusta, havaittiin jonkin verran kasattuja kiviä, joita on käytetty ehkä patorakennelmana tai kävelysillan pohjana. Kohdetta ei epämääräisyytensä vuoksi katsottu tarpeelliseksi rekisteröidä (kuva 4).



Kuva 4. Silta- tai patokiveyksiä Vanttausjoen suun tuntumassa. Kuva lounaaseen. (AKDG3728:5)

Inventoinnissa löytyi vain yksi muinaisjäänös, kivikautinen asuinpaikka Kemijoen eteläpuolella Sievänkariemessä (ks. kohdekuvaus). Kohteen jäljille johdatti pienen sorakuopan leikkauksessa havaitut kvartsi-iskokset.

Kaiken kaikkiaan alue saatiin käytyä inventoinnissa hyvin läpi, vaikka kohteita ei juuri löytynytäkään. Arkeologista potentiaalia alueella on kuitenkin edelleen, erityisesti varhaiset kivikautiset pyyntiasuinpaikat tai leiripaikat voivat olla kooltaan pieniä, muutamien kymmenien neliömetrien alalle sijoittuvia. Yleistyyppisessä inventoinnissa niitä on vaikea havaita ja todennäköisesti niitä voi olla alueella, tällä seikalla ei tietenkään ole vaikutusta kaavasuunnitteluun.

Helsingissä 4.9.2014

Vesa Laulumaa

4. Kuvaluettelo

- AKDG3728:1. Kemijoen uoma inventointialueen länsiosassa, kuvattu itään Hyypiöniemen rantatörmän päältä
- AKDG3728:2 Vantauskosken voimalaitos ja sen alapuolinen Kemijoen juoksu. Kuva luoteeseen.
- AKDG3728:3. Voimalalaitoksen alapuolista jokea. Kuvassa korkeimmalle kohoaa Hyypiöniemen itäpää. Kuva länteen voimalaitokselta.
- AKDG3728:4 Vanttausjoen suuta Kemijoen tuntumassa. Kuva lounaaseen.
- AKDG3728:5 Silta- tai patokiveyksiä Vanttausjoen suun tuntumassa. Kuva lounaaseen.
- AKDG3728:6 Laukkulampi Vanttausjoessa. Kuva etelään.
- AKDG3728:7 Törmälän kivikautinen asuinpaikka metsässä kuvan vasemmassa laidassa. Kuva itään Vantauskosken ylittävältä tiepenkereeltä.
- AKD3728:8 Sievänkarinniemen kivikautinen asuinpaikka. Kuvan keskellä olevasta leikkauksesta löytyi kvartsi-iskoksia. Kuva länteen.
- AKD3728:9 Iso Kolulampi. Kuva lounaaseen.

5. Lähdeluettelo

Painetut lähteet

- Enbuske, Matti 1996: Ankarat ajat 1630-luvulta Isoonvihaan. *Rovaniemen historia vuoteen 1721*, s. 211-396. Jyväskylä.
- Erä-Esko, Aarni 1955: Rovaniemen kivikauden tutkimuksista. *Suomen Museo* 62 (1955), s. 84-99.
- Kotivuori, Hannu 1996: Pyytäjistä kaskenraivaajiksi. *Rovaniemen historia vuoteen 1721*, s. 36-125. Jyväskylä.
- Saarnisto, Matti 1996: Rovaniemen luonnonmaiseman synty. *Rovaniemen historia vuoteen 1721*, s. 13-33. Jyväskylä
- Siiriäinen, Ari 1967: *Kemijoki jääkaudesta nykyaikaan*. Entinen Kemijoki. Tapiola.
- Vahtola, Jouko 1996: Kiinteä asutuksen synnystä kappeliseurakunnan perustamiseen. *Rovaniemen historia vuoteen 1721*, s. 129-207. Jyväskylä

Arkistolähteet (kaikki lähteet Museoviraston arkistossa, Sturenkatu 2, Helsinki)

- Erä-Esko, Aarni 1955: Rovaniemi. Inventointiraportti. Museovirasto, esihistorian osasto.
- Kotivuori, Hannu 1990: Rovaniemen muinaisjäännösten inventointi 1987-1989. Osa 2: kohdeluettelot ja kartaotteet. (Osa 1. kohdekuvaukset puuttuu). Lapin maakuntamuseo.
- Kotivuori, Hannu 2006: Rovaniemi 713-748. Muinaisjäännöskohteiden tarkastuksia 20.8.2002-6.7.2006.
- Karjalainen, Taisto 2011: Rovaniemi, kulttuuriperintöinventointi 2011. Rovaniemen eteläpuoli. Metsähallitus.

Internet-lähteet

Arkistolaitoksen digitaaliarkisto <http://digi.narc.fi>

Heikki Rantatupa, Historialliset kartat <http://vanhakartta.fi>

Maanmittauslaitos. Avoimien aineistojen tiedostopalvelu. <http://www.maanmittauslaitos.fi/avoindata>

Paikkatietoikkuna, <http://www.paikkatietoikkuna.fi>

Johansson, Peter: Geologian ja maiseman kehitys. <http://ylakemijoenhistoria.files.wordpress.com/>

Muut lähteet

Kotivuori, Hannu: Vuosituhansien asutusjäljet. Käsikirjoitus Yläkemijoen historiaan.

6. Kohdeluettelo

Kiinteät muinaisjäännökset

Nimi	Mj-tunnus	Tyyppi	Ajoitus	Sivu
Törmälä	699010080	Asuinpaikat	Kivikautinen	9
Sievänkarinniemi	-	Asuinpaikat	Kivikautinen	12

7. Kohdekuvaukset

Törmälä

Muinaisjäännöslaji:	Kiinteä muinaisjäännös
Muinaisjäännöstunnus:	699010080
Muinaisjäännöstyyppi:	Asuinpaikat
Tyypin tarkenne:	-
Ajoitus:	Kivikautinen
Lukumäärä:	1
TM35-lehtijako:	T4334 VANTTAUSKOSKI
Peruskartta:	3613 09 VANTTAUSKOSKI
ETRS-TM35FIN koordinaatit:	N: 7361381, E: 486233, Z: 95
Koordinaattiselite:	Muinaisjäännösrekisterissä oleva koordinaatti
Inventointilöydöt:	-
Digikuvat:	AKDG3828:7
Muinaisjäännösrekisterin kuvaus:	Vanttauskosken voimala-altaan pohjoispuolen törmällä olevan vanhan tilan mailla on ilmeisesti suurelta osalta tuhoutunut muinaisasuinpaikka. Patoalue, joen ylittävä tie penkereineen ja lanssipaiikka ovat tuhonneet vanhan ympäristön
Inventointihavainnot:	Kohde tarkastettiin vuoden 2014 inventoinnissa. Törmälän kivikautinen asuinpaikka on todennäköisesti suurimmaksi osaksi tuhoutunut ja jäänyt veden alle voimalaitoksen rakentamisen seurauksena. Voi olla mahdollista, että asuinpaikan rippeitä on säilynyt vielä vanhan Törmälän tilan rakennusten läheisyydessä noin 120–125 metrin korkeudella mpy. Alue on nykyisin yksityistä piha-aluetta.
Aiemmat tutkimukset:	Tarkastus v. 1957, Aarni Erä-Esko Tarkastus v. 1987, Hannu Kotivuori
Aiemmat löydöt:	KM3282:8, KM13820:1-2 (kvartsi-iskoksia ja –kaavin)
Karttaote:	Peruskarttaote 1:10000



Törmälän kivikautinen asuinpaikka on jäänyt veden alle, asuinpaikan rippeitä voi olla metsässä kuvan vasemmassa laidassa. Kuva itään Vanttauskosken ylittävältä tiepenkereeltä. (AKDG3728:7)

Törmälä, kivikautinen asuinpaikka



Sievänkarinniemi

Muinaisjäännöslaji: Kiinteä muinaisjäännös
Muinaisjäännöstunnus: (Museovirasto antaa myöhemmin, kun kohde on viety rekisteriin)
Muinaisjäännöstyyppi: Asuinpaikat
Tyypin tarkenne: -
Ajoitus: Kivikautinen
Lukumäärä: 1

TM35-lehtijako: T4334 VANTTAUSKOSKI
Peruskartta: 3613 09 VANTTAUSKOSKI
ETRS-TM35FIN koordinaatit: N: 7361270, E: 488014, Z: 110
Koordinaattiselite: Kvartsien löytöpaikan koordinaatit, gps-mittaus

Inventointilöydöt: -
Digikuvat: AKDG3828:8

Muinaisjäännösrekisterin kuvaus:

Ei aiempaa kuvausta, uusi kohde
Inventointihavainnot: Kohde löytyi vuoden 2014 inventoinnissa. Se sijaitsee kaksi kilometriä Vanttauskosken voimalaitokselta itään, Kemijoen eteläpuolella Sievänskarinniemessä. Asuinpaikka paljastui maa-aineskuopan profiilista Sievänskarinniemessä sijaitsevalle Metsähallituksen majalle johtavan tien länsipuolelta. Matkaa Kemijoen rantaan on noin 200 metriä. Maa-ainesta on otettu ilmeisesti tien tekoon. Kuopan reunasta poimittiin muutamia kvartsi-iskoksia noin kymmenen metrin matkalta. Asuinpaikka sijaitsee muinaisella rantaterassilla noin 110 metrin korkeuskäyrän mukaisesti. Muutamista koepistoista, joita tehtiin terassille löytöpaikan länsipuolelle, ei tullut löytöjä. Tämä on tosin tavallinen ilmiö, kun kyseessä on todennäköisesti pesäkkeinen/pienialainen asuin- tai leiripaikka. Löytöpaikan itäpuolella terassia on muokattu tietä varten ja asuinpaikan tämä osa on tuhoutunut.

Kivikautiset asuinpaikat ovat yleensä ns. rantasidonnaisia. Asuinpaikka sijaitsee noin 110 metriä mpy, joten rantaterassi on muodostunut Ancylusjärven aikana, arviolta noin 8700-8900 vuotta sitten.

Asuinpaikan aluerajaus perustuu löytöihin ja topografiaan. Tarkka laajuus ja säilyneisyys voidaan selvittää koekaivauksella.

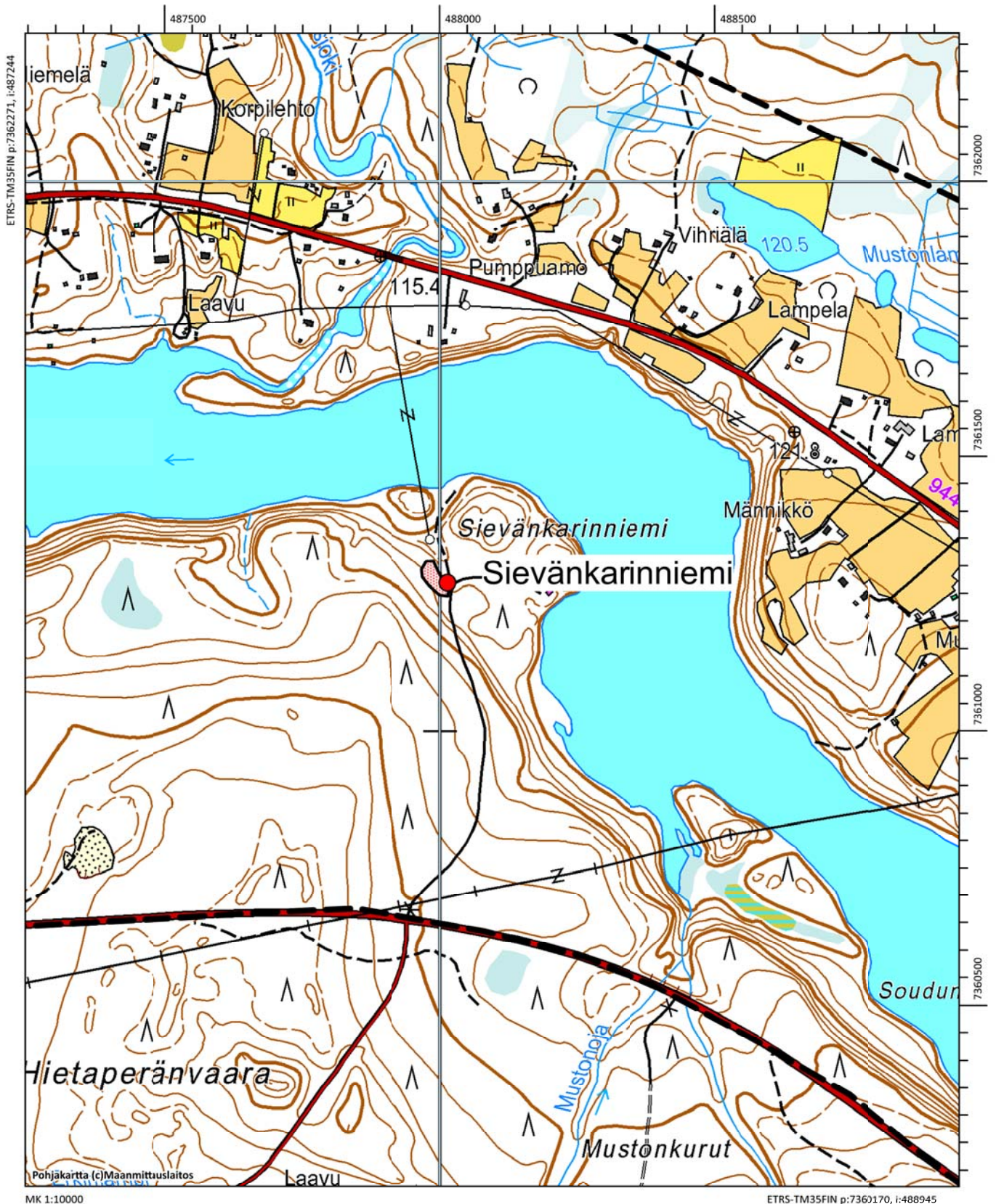
Aiemmat tutkimukset: -
Aiemmat löydöt: KM39997 (kvartsi-iskoksia)

Karttaote: Peruskarttaote 1:10000



Sievänkarinniemen kivistinen asuinpaikka. Kuvan keskellä olevasta leikkauksesta löytyi kvartsi-iskoksia. Kuva länteen.
(AKD3728:8)

Sievänkarinniemi, kivikautinen asuinpaikka



Karttaliite

Rovaniemi Vanttauskoski
Yleiskaava-alueen arkeologinen inventointi
v. 2014
Inventointialue ja kohteet

