

Sastamalan kaupunki

**SASTAMALAN HIUNUN SAAPPAALA**

**Arkeologinen täydennysinventointi**

**P151-P15118**

2.5.2011



2.5.2011

---

## SISÄLLYSLUETTELO

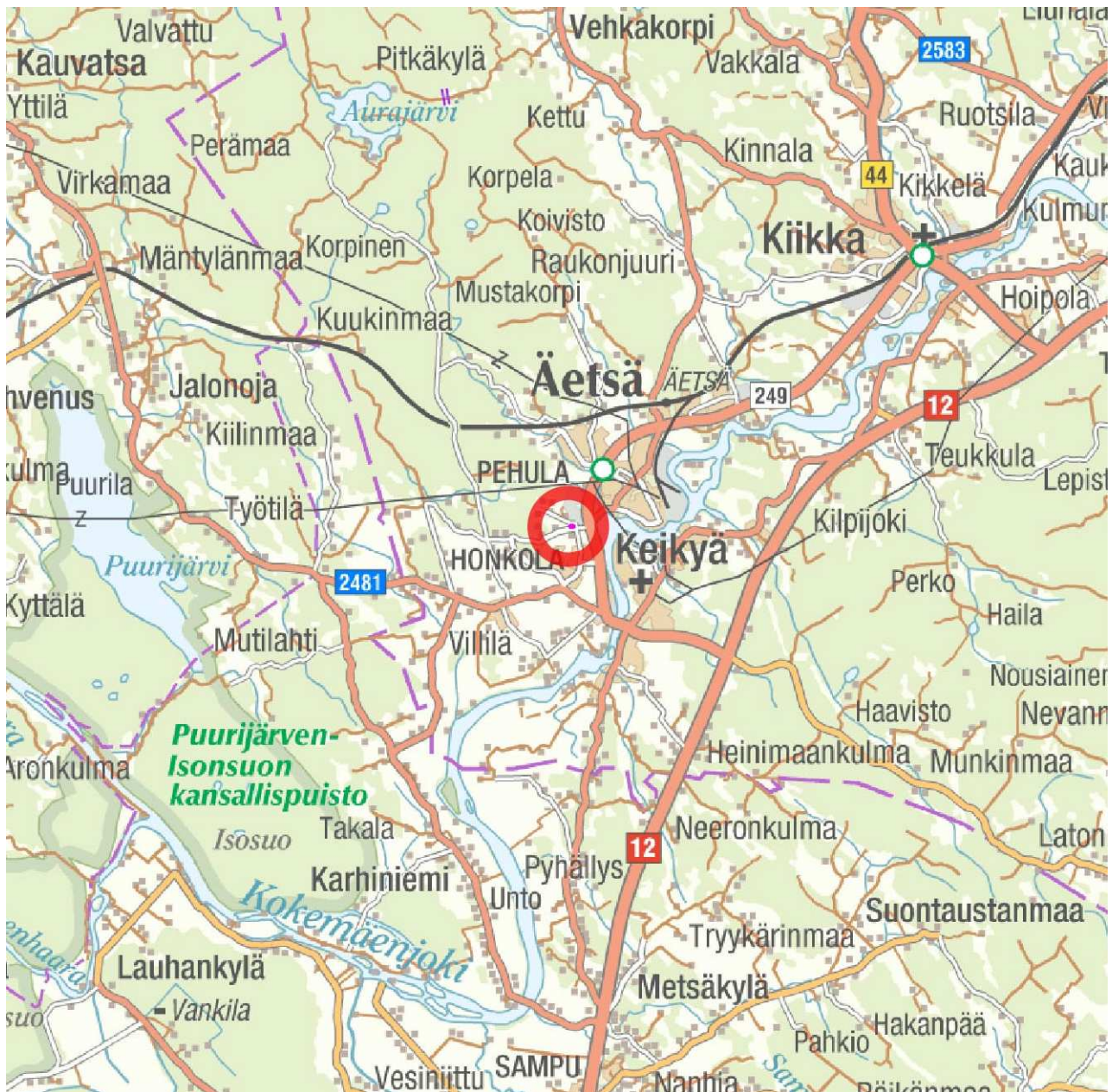
1	Tiivistelmä .....	1
2	Arkisto ja rekisteriote .....	1
2.1	Perustiedot kohteesta .....	3
2.1.1	Historia .....	3
2.1.2	Historialliset kartat.....	3
2.2	Maastotarkastus .....	9
3	Inventointikohteen perustiedot .....	9
4	Tulokset.....	12

**SASTAMALAN KAUPUNKI  
SASTAMALAN HIUNUN SAAPPAALA****1 Tiivistelmä**

FCG oy teki Sastamalan Hiunun asemakaava-alueella arkeologisen täydennysinventoinnin, jonka tarkoituksena oli tarkentaa Mikroliitti Oy:n tekemän muinaisjäännösinventoinnin (Jussila & Sepänmaa 2010) tulosta. Tulokseen kaivattiin tarkennuta, koska inventoinnissa oli esitetty Hiunun talon tonttimaalle useita eri sijaintivaihtoehtoja. Huhtikuussa 2011 tehdyn inventoinnin tuloksena voitiin tarkentaa Saappaalan Hiunun talon tonttimaan sijaintia. Tarkennuksen tuloksena Hiunun talon tonttimaan sijainti tarkentui asemakaavoitettavalle alueelle.

**2 Arkisto ja rekisteriote**

Tutkimuskohteen nimi:	Hiunun asemakaava-alue
Muinaisjäännös:	Saappala (Saappala) Hiunu
Tutkimuksen laatu:	Täydennysinventointi Hiunun asemakaava-alueella
Ajoitus:	historiallinen aika
Peruskartta:	PK 2121 04
Keskikoordinaatit (YKJ):	P = 6797 415 ; I = 2429 505
Tutkimuslaitos:	FCG Finnish Consulting Group Oy
Tutkija:	FM Kalle Luoto
Kenttätyöaika:	29.4.2011
Tutkimusalueen laajuus:	0,15 ha
Rahoittaja:	Sastamalan kaupunki
Löydöt:	Ei löytöjä
Tutkimushistoria:	Mikroliitti Oy/Timo Jussila & Timo Sepänmaa inventointi 2010



**Kartta 1. Sijaintikartta. Tutkimusalueen sijainti on merkitty karttaan punaisella ympyrällä. MK 1:100 000. Pohjakartta: © Affecto Finland Oy, Karttakeskus, Lupa L8160/09. Lisäykset pohjakarttaan: Kalle Luoto 2011.**



**Kuva 1. Ilmakuva asemakaava-alueesta. Saappalan Hiunun talo on merkitty punaisella nuolella. Ilmakuvassa näkyy alueen nykyinen tieverkko (vrt. mm. kuva 5).**

## **2.1 Perustiedot kohteesta**

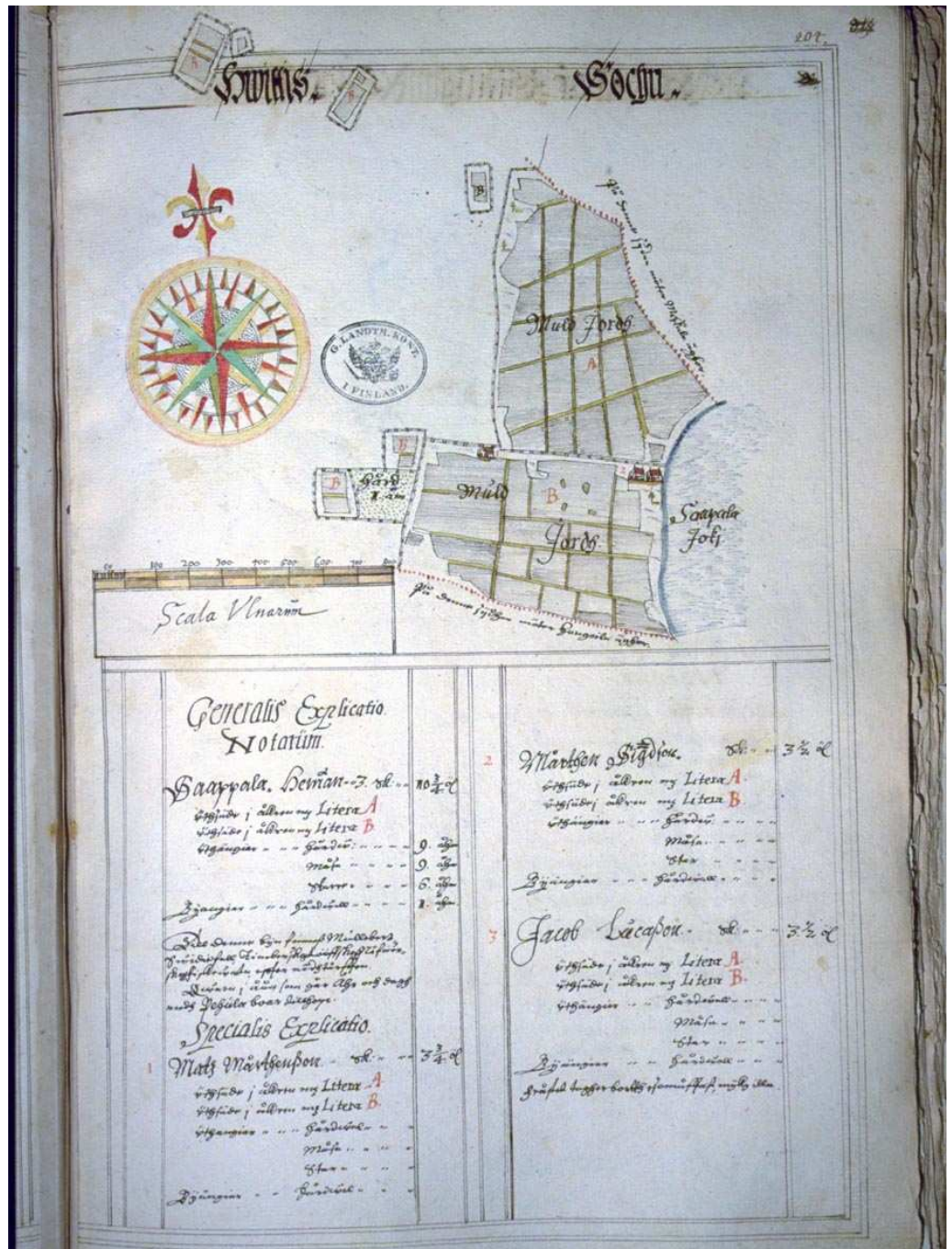
### 2.1.1 Historia

Saapalan kylä mainitaan asutuksen yleisluettelossa vuodelta 1540. Tuolloin kylässä sijaitsi viisi taloa. Neljäkymmentä vuotta myöhemmin (vuonna 1600) kylässä oli kolme taloa (Jaatsi, Hiunu ja Ranta). Isojaon uudistushakemistossa mainitaan talot Jaatsi, Hiunu ja Ranta. Vuoden 1646 maakirjakartalla talot 2 ja 3 ovat jokirannassa ja erillistalo 1 kylätontista reilut 200 metriä länteen. Vanhimmissa maakirjoissa Hiunun taloa on merkitty numerolla 1 (ks. Suvanto 2001: 1163, 1162).

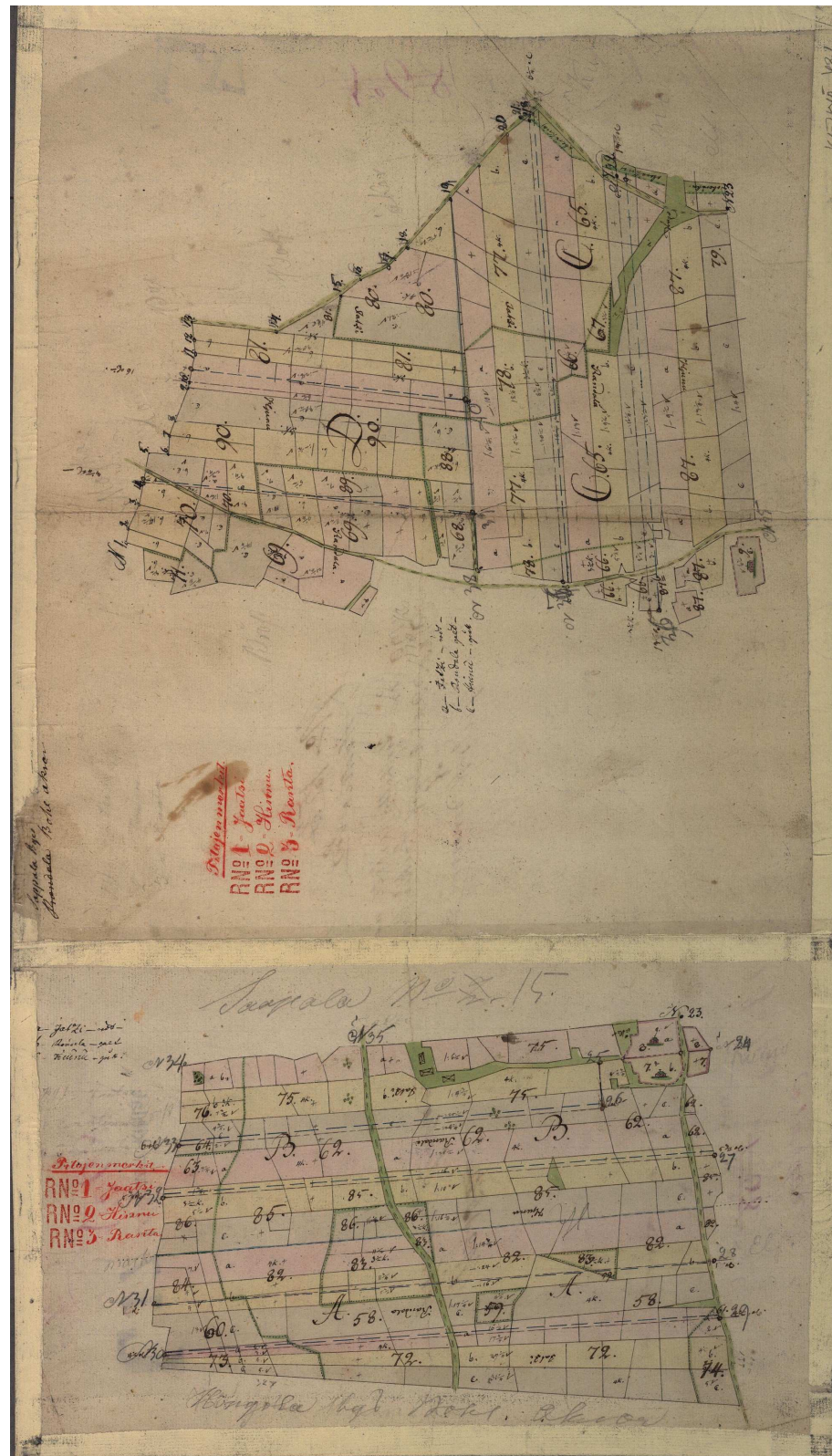
### 2.1.2 Historialliset kartat

Tonttimaan paikantaminen perustui historiallisten karttojen perusteella tehtyyn tarkasteluun. Karttatarkastelu perustui maakirjakarttaan vuodelta 1646 (KA a1:204) sekä Sastamalan kaupungin toimittamaan Maanmittauslaitoksen kartta-arkistossa säilytettävään konseptikartan kopioon. Mikroliitti Oy:n raportissa (2010:3) todettiin paikantamisen olevan hankalaa, mikä pitikin paikansa, sillä konseptikartta oli piirretty kahdessa osassa, joiden rajakohdassa tarkasteltava Hiunun tonttima sijaitsee. Ennen konseptikartan asemointia sen eri alueita kuvaavat osat piti yhdistää ja sen jälkeen yhdistetty kartta asemoida kaavakartan päälle.

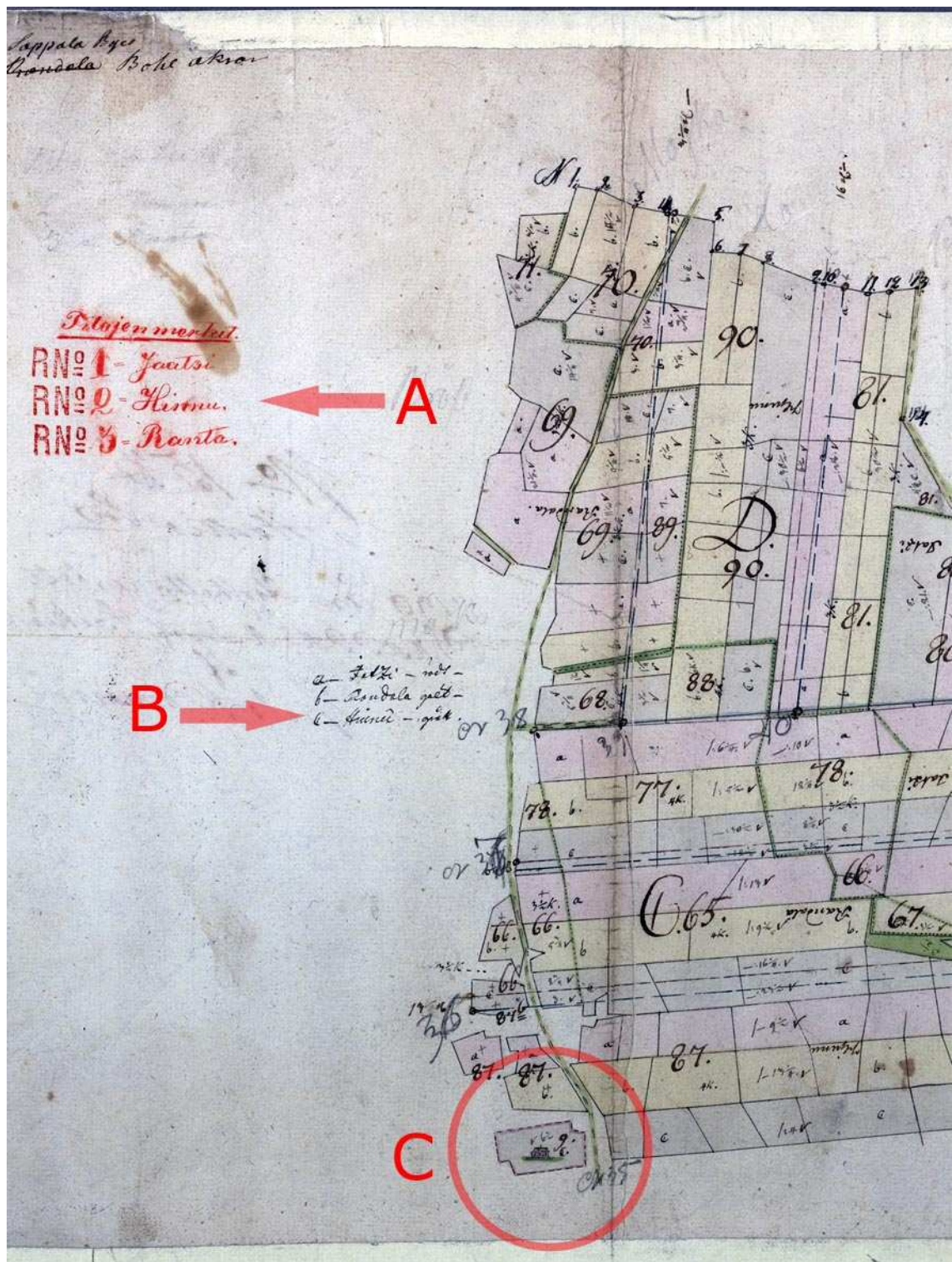
Karttojen perusteella näyttää siltä, että Saapalan kylän taloista Hiunu on sijainnut pisimpään nykyisellä paikallaan. Kylän kaksi muuta taloa, Jaatsi ja Ranta, ovat alun perin sijainneet jokirannassa Äetsäntien ja Myllytien risteuksen eteläpuolella. Todennäköisesti talojen alkuperäiset tonttimaat sijaitsevat osittain nykyisen Äetsäntien alle ja siten suunniteltavan asemakaava-alueen ulkopuolella.



Kuva 2. Maakirjakartta Saapalan kylästä vuodelta 1644. Hiunun talo on merkitty kartan keskelle numerolla 1. kaksi muuta taloa sijaitsevat jokirannassa oikealla. (Streng, Jonas 1646, KA a1: 204). Talojen sijainti vastaa konseptikartassa esitettyä talojen sijaintia.

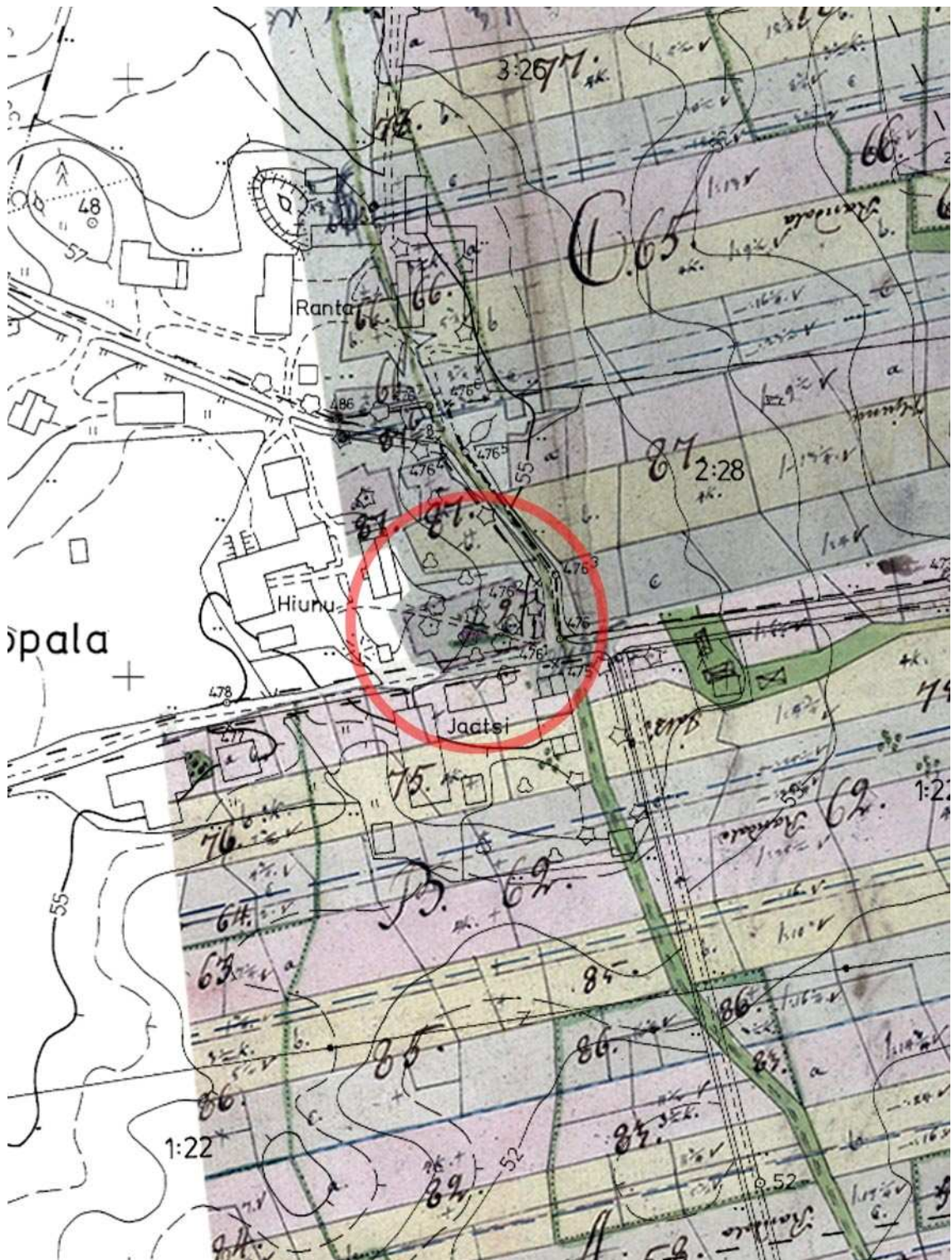


**Kuva 3. Konseptikartta Saapalan kylästä. Kartta on kahdessa osassa, joista ylemmän osan oikeaan reunaan on kuvattu Hiunun talo. Ei mit-takaavassa.**

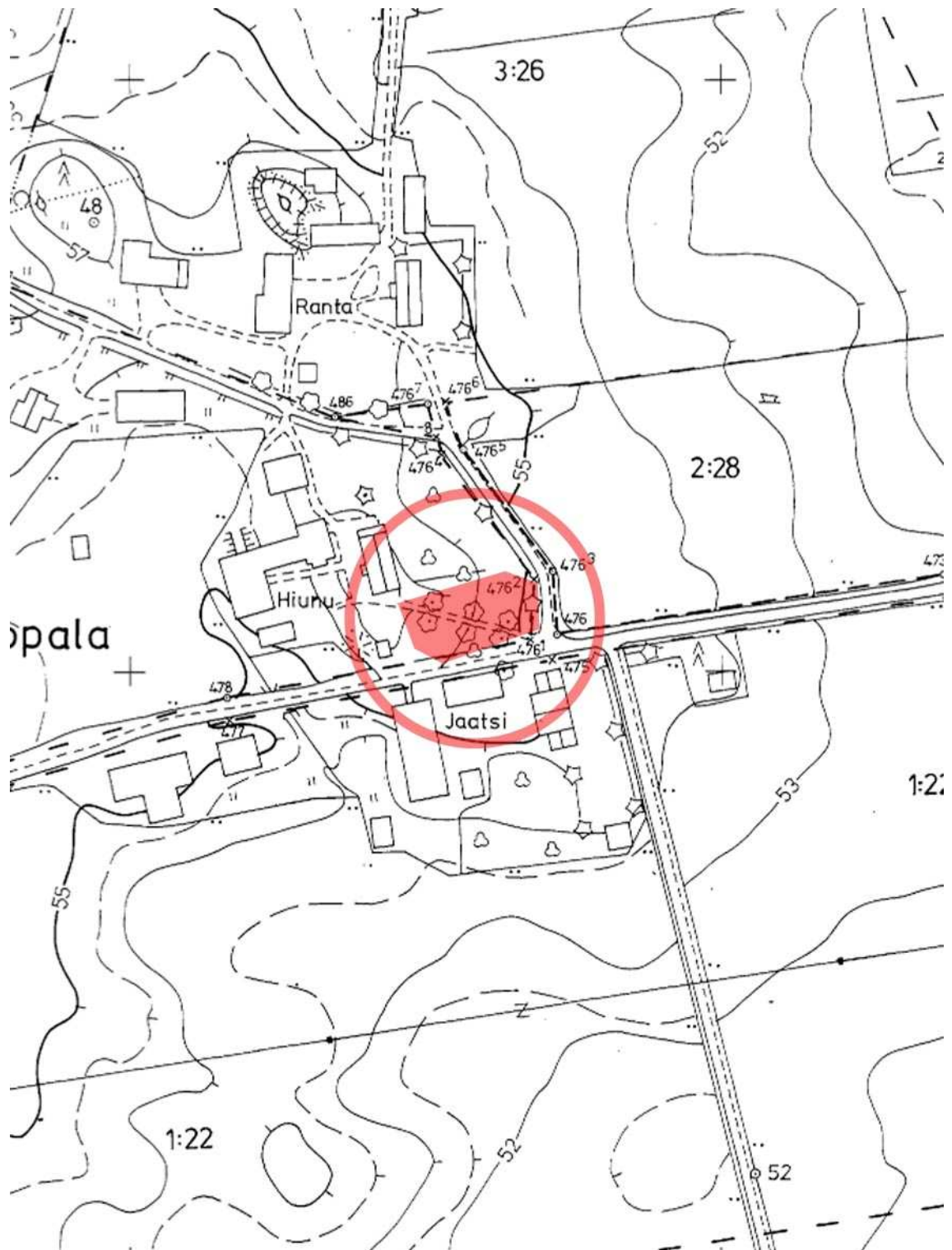


Kuva 4. Ote konseptikartasta. Kartassa kerrotaan, että numerolla 2 kuvataan Hiunun taloa, pienellä Karttaan on merkitty Hiunun talo kuvan alalaitaan ympyrän C keskelle. kartan vasemmassa reunassa Hiunun talon oikealla (itä) puolella kulkee vanha tielinja, jonka voidaan yhä hahmottaa maastossa Hiunun talon tonttimaan ja sitä rajaavan kuusiaidan itäpuolella. Ei mittakaavassa.





**Kuva 5. Konseptikartasta koostettu yhdistelmäkartta siirrettynä vanhan asemakaavakartan päälle. Hiunun talon tontti sijoittuu nykyisen Hiunun talon pihapiirin kaakkoisosaan. Vanhassa asemakaavakartassa näkyy myös konseptikartassa erottuva historiallinen tielinja. Historiallinen tielinja on myöhemmin oikaistu kulkemaan idempänä sekä Jaatsin, että myöhemmin Hiunun talon kohdalla. Pohjoisempänä tielinja on kulkenut Rannan talon pihapiirin halki. Ei mittakaavassa.**



**Kuva 6.** Karttaan on merkitty punaisella kuvan 5 kartassa näkyvä tonttimaa. Pohjakarttana on käytetty alueen vanhaa asemakaavakarttaa, jossa on vielä näkyvissä tontille "Ranta" johtava historiallinen tielinja. Hiunun talon tonttimaa sijaitsee loivasti kaakkoon viettävässä osassa tonttia 790-539-2-41. Ei mittakaavassa.

## 2.2 Maastotarkastus

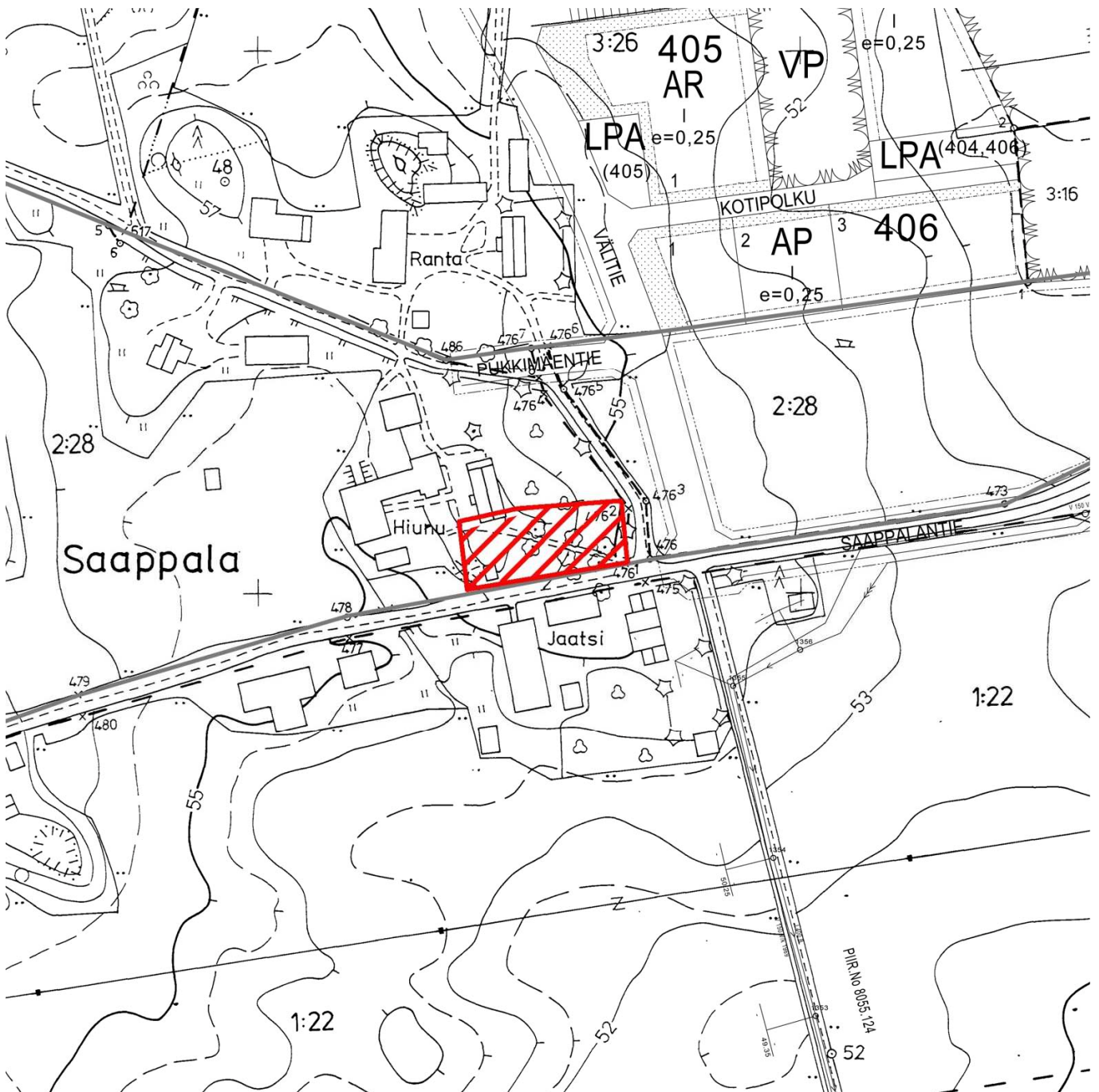
Kohde tarkastettiin maastossa 29.4.2011. Hiunun tonttimaa sijaitsee kartta-tarkastelun perusteella Saappaalan-, Pukkimäen- ja Välitien rajaamalla alueella Välitien ja Saappalantien risteyksen luoteispuolella. Välitien linjaus on muutettu nykyiselle paikalle hiljattain ja vanha Pukkimäentien/Välitien linjaus erottuu Hiunun talon länsipuolisen kuusiaidan itäpuolella umpeenkasvaneena ajourana. Ilmeisesti Jaatsin kohdalla tieura on jo tätä aiemmin siirretty Jaatsin tonttimaan itäpuolelle.

Hiunun tontilla on vanhaa ja kookasta puustoa ja puutarhaistutuksia. Hiunun pihamaalla on istutettua nurmikkoa ja puutarhaistutuksia. Tontin korkeimmalla kohdalla Hiunun päärakennuksen eteläpuolella on pienialainen avokallio.

Historiallisen Hiunun talon tonttimaan halki kulkee nykyään päärakennukselle johtava pihatie. Todennäköisesti talon historiallinen tonttimaa on sijainnut loivasti itään viettävällä alueella Hiunun päärakennuksen kaakkoispuolella. maaston topografian perusteella Hiunun päärakennuksen etelä- ja kaakkoispuolinen alue vaikuttaisi sovelialta historialliselle asutukselle. Pihatietä lukuun ottamatta tontin muinaisjäännöksenä pidettävällä alueella ei sijaitse rakenteita, joten voitaneen olettaa, että tonttiin kuuluneita historiallisia rakenteita ja kerrostumia on tontin alueella säilynyt.

## 3 Inventointikohteen perustiedot

Kunta	Sastamala	
Nimi	Saappala (Saappala) Hiunu	
Muinaisjäännöstunnus:	-	
Laji:	kiinteä muinaisjäännös	
Muinaisjäännöstyyppi:	asuinpaikat	
Tyyppin tarkenne:	talonpaikat	
Ajoitus:	historiallinen	
Rauhoitusluokka (ehdotus):	-	
Lukumäärä:	1	
Koordinaatit (YKJ)		Keskipiste
P =	6 804 334 - 6 804 364	6 804 348
I =	3 268 677 - 3 268 743	3 268 714
Z =	55 - 57 m mpy	
Lat (ETRS89/WGS84):	61,27866302 ° 61,27896637 °	22,68221890 °
Lon (ETRS89/WGS84):	22,68154814 ° 22,68274134 °	61,27881218 °
Koordinaattiselite:	Arvioitu kartalta ja maastokäynnin perusteella	
Pinta-ala:	0,15 ha	
Peruskartta:	PK 2112 03	
Aiemmat löydöt	-	
Tarkastusaika	29.4.2011	
Löydöt	ei löytöjä	



**Kartta 2. Hiunun talon historiallisen tontin sijainti rajattuna asemakaavakarttaan. Mk 1:2000. Karttaan on punaisella rasterilla merkitty Hiunun talon tonttimaa. Rajauksen tarkkuus on lähtöaineistosta johtuen Saappalan kylän muut historialliset tonttimaat jäävät kartan ulkopuolelle kartan kuvaaman alueen itäpuolelle.**



**Kuva 7. Inventoinnin tuloksena tarkennettiin Hiunun tontilla 790-539-2-41 sijaitsevan 1500-1700 -luvun erillistalon tonttimaan Saappala (Saappala) Hiunu sijainti kuvassa näkyvän päärakennuksen kaakkois- ja eteläpuolelle koivuilla reunustetun pihatien kohdalle. Kuvattu kaakosta 29.4.2011.**



**Kuva 8. Kuvassa Hiunun tonttimaan itäpuolella kulkeva tielinja kuu-siaidan etupuolella. Tielinja näkyy isojakokartan konseptikartassa. Kuvattu idästä 29.4.2011.**

#### **4 Tulokset**

Hiunun talon yksinäistalotontti on sijainnut kaava-alueella nykyisen tontin 790-539-2-41 kaakkoisosassa. Päätelmää tukee kaksi tekijää. Ensinnäkin nykyisten kiinteistörajojen perusteella Hiunun maat sijaitsevat Saapalantien pohjoispuolella ja Jaatsin talon maat alkavat nykyisen Saapalantien eteläpuolella. Toiseksi vanha tielinja, joka näkyy vanhassa asemakaavakartassa (mm. Kartta 2), näkyy sama tielinja kuin maanmittaushallituksen kartta-arkistossa säilytettävässä isojakokartan konseptikartan kopiesa (kopio saatu työn tilaajalta Sastamalan kaupungilta).

Saappalan kylän Hiunun talon erillistontti on siis rajattu maastohavaintojen ja vanhan karttamateriaalin perusteella tontin 790-539-2-41 kaakkoisosaan kuusiaidan, Saappalantien ja asuinrakennuksen rajaamalle pihamaa-alueelle. Nykyisin vanhan erillistontin yli kulkee asuinrakennukselle johtava pihatie. Muuten vanha talotontti on nykyisin rakentamaton.

#### **FCG Finnish Consulting Group Oy**

Hyväksynyt:

[nimen\_selvennys]  
[asema\_koulutus]

Laatinut:

Kalle Luoto  
FM, arkeologi