
Kyyjärven Peuralinnan tuulivoimapuiston arkeologinen inventointi 2014



SISÄLLYSLUETTELO

Johdanto	3
Tutkimuksen perustiedot	3
Taustatiedot tutkimusalueesta	5
Inventoinnin toteutus	7
Pyöreäsuon tervahauta (ehdotus uudeksi kiinteäksi muinaisjäännöskohteeksi)	9
Muita inventointihavaintoja / turbiinipaikkojen kuvaukset	12
Yhteenvedo tutkimustuloksista	21
Keskeiset lähteet	22

*Tähän raporttiin suositetaan viittaamaan seuraavasti:
Pälikkö, M. 2014: Kyyjärven Peuralinnan tuulivoimapuiston
arkeologinen inventointi 2014. Ahlman Group Oy.*

JOHDANTO

Tämä raportti esittelee YIT Rakennus Oy:n Ahlman Group Oy:ltä tilaaman Kyyjärven Peuralinnan tuulivoimapuiston arkeologisen inventoinnin tulokset, joiden perusteella mahdollisesti arvokkaat kohteet voidaan huomioida hankkeen suunnittelussa ja toteuttamisessa.

Yhtiö suunnittelee yhdeksän tuulivoimalan rakentamista Peuralinnan alueelle, joka sijaitsee Kyyjärvellä Keski-Suomessa. Tuulivoimapuisto koostuu tuulivoimaloista perustuksineen, niitä yhdistävistä maakaapeleista, kantaverkkoon liittymis asemasta sekä tuulivoimaloita yhdistävistä teistä. Hankkeeseen ei sovelleta YVA-lain (486/1994, muutettu 458/2006) mukaisista ympäristövaikutusten arviointimenettelyä (Keski-Suomen ELY-keskus 2013). Suunnitellut tuulivoimalat tulevat olemaan teholtaan 3 MW, jolloin tuulivoimapuiston kokonaisteho olisi 27 MW.



TUTKIMUKSEN PERUSTIEDOT

Tutkimuksen laji:	Yleisinventointi
Työn suorittaja:	FM (arkeologi) Marja Pälikkö
Tutkimuslaitos / organisaatio:	Ahlman Group Oy
Tutkimusten rahoittaja / tilaaja:	YIT Rakennus Oy
Kenttätyöaika:	2.–6.6.2014

Tutkimuksen tarkoitus: Tavoitteena on suorittaa tuulivoimapuiston hankealueen muinaisjään-
nösinventointi, jossa pääpaino on suunnitelluilla tuulivoimaturbiinien rakennuspaikoilla ja
niille johtavilla tielinjauksilla. Lisäksi inventoidaan tuulivoimapuiston alueen ulkopuolelta sin-
ne johtava sähkönsiirtolinja sekä mahdollisuuksien mukaan muita arkeologisesti kiinnostavia
alueita tuulivoimapuiston sisällä.

Inventointialue: Peuralinnan tuulivoimapuiston suunnittelualue sijaitsee Kyyjärven kunnan
luoteisrajalla noin 11 kilometriä Kyyjärven kirkosta luoteeseen. Ulkopuolelta sinne johtava säh-
könsiirtolinja puolestaan sijaitsee Alajärven kunnan itälaidalla noin 29 km Alajärven kirkosta
itäkoilliseen (kartta 1).

Peruskarttalehti:	233105, 233106
Tutkimusalueen sijainti:	P: 6998400–7001490, I: 366270–368410 (ETRS89-TM35FIN -tasokoordinaatisto)
Korkeus:	noin 160–185 m mpy

Ennestään tunnetut muinaisjäännökset ja löydöt:

Tutkimusalueelta ei tunnettu ennestään kiinteitä muinaisjäännöksiä eikä irtolöytöjä

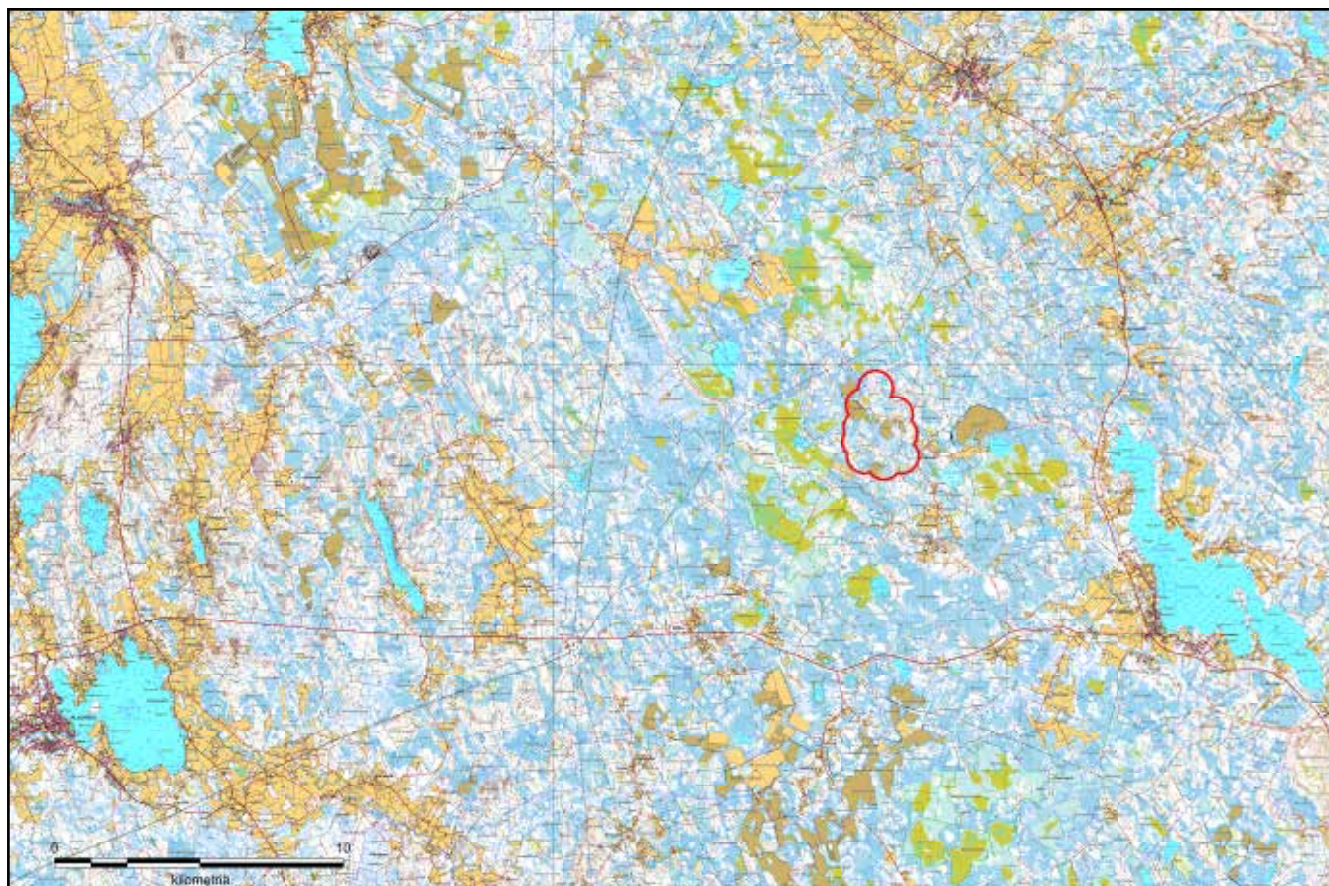
Tutkimustulokset: Inventoinnin yhteydessä löytyi yksi ennestään tuntematon historiallinen ter-
vahauta, jota ehdotetaan kiinteäksi muinaisjäännökseksi

Alkuperäisen tutkimusraportin ja dokumentointiaineiston arkistointipaikka:

Ahlman Group Oy, os. Kullankuja 6 as 1, 28220 Pori

Kopiot: Tutkimuksen tilaaja, Museovirasto, Keski-Suomen Maakuntamuseo

Kartta 1. Peuralinnan tuulivoimapuiston sijainti (punainen raja).
(punainen raja)



TAUSTATIEDOT TUTKIMUSALUEESTA

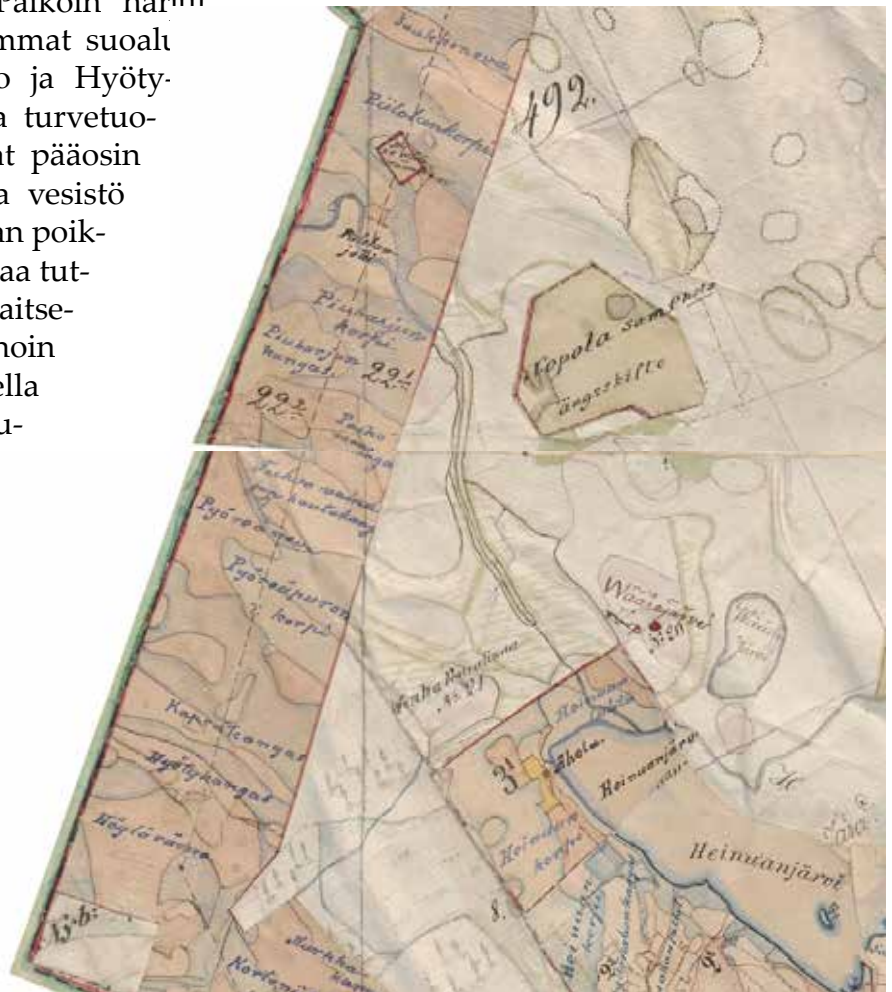
Ennen inventointia laadittiin tutkimusalueesta esiselvitys saatavilla olevan aineiston perusteella. Esiselvityksen lähdeaineistona käytettiin aikaisempien Kyyjärvellä ja lähiympäristössä toteutettujen arkeologisten inventointien raportteja, paikallishistoriaa käsittelevää kirjallisuutta sekä internetissä käytettävissä olevaa sähköistä aineistoa.

Tutkimusalue sijaitsee Kyyjärven kunnan luoteisosassa Alajärven ja Perhon rajalla. Kyyjärvi kuuluu Keski-Suomeen, mutta naapurikunnat ovat Keski-Pohjanmaata. Alue on kautta historian ollut syrjäistä raja-alueita, jolla ei ole käytetyn lähdeaineiston valossa ollut vakituista asutusta. Ilmeisesti sijainnista maakuntien rajalla johtuu, että alue on kuvattu ympäristöään tarkemmin 1840-luvun pitäjänkartassa (kartta 2). Vaikka pitäjänkartassa oleva paikannimistö esiintyy myös nykyisillä kartoilla, eivät niiden keskinäiset suhteet kuitenkaan ole täysin yksiselitteiset. Pitäjänkartan kuvausta voitaneenkin pitää osittain kaavamaisena kuvauksena rajan linjauksesta.

Topografialtaan alue on tyypillistä Suomenselän ylävää vedenjakajaseutua. Korkeuserot tutkimusalueella ovat suhteellisen pienet ja maaston muodot loivat. Matalimmat alueet (alle 165 m mpy) ovat sen kaakkoisosassa ja korkeimmat harjujen laet (yli 180 m mpy) lounaassa ja pohjoisessa. Karkeiden ja karujen moreeniharjujen välissä on runsaasti soita. Harjuilla kasvaa eri vaiheissaan olevaa talousmetsää avohakkuu-alueelle vasta istutetusta koivikosta täysikasvuiseen kangasmännikköön. Paikoin harjuilla ovat hyvin kivikkoisia. Suuremmat suoalueet (Piuharjunneva, Pyöreäsuo ja Hyötykankaanneva) ovat aktiivisessa turvetuotannossa, pienemmät suot ovat pääosin ojitettuja ja metsitettyjä. Ainoa vesistö alueella on aivan sen pohjoisosan poikki kulkeva Kärjenpuro, joka alkaa tutkimusalueen luoteispuolella sijaitsevasta Kärjenlammista ja laskee noin kaksi kilometriä alueen itäpuolella olevaan Heinuanjärveen muuttuen matkalla ensin Paskojoeksi sitten Heinuanjoeksi.

Kartta 2.

Ote 1840-luvun pitäjänkartasta (Maanmittaushallituksen historiallinen kartta-arkisto, pitäjänkartasto. Kartta Kyyjärven pitäjältä Vaasan lääniä. Karttalehdet 2331 08 ja 2331 09 Ia).



Tutkimusalueella sivuaa kaksi Timo Jussilan suorittamaa aikaisempaa arkeologista inventointia: Kyyjärven muinaisjäännösten inventointi vuonna 1991 sekä Kyyjärven pienvesien rantaosayleiskaava-alueen muinaisjäännösinventointi vuonna 2008. Niihin liittyvien maastotöiden ulottumisesta tutkimusalueelle ei ole tietoa. Muita arkeologisia tutkimuksia alueella ei tietyvästi ole tehty.

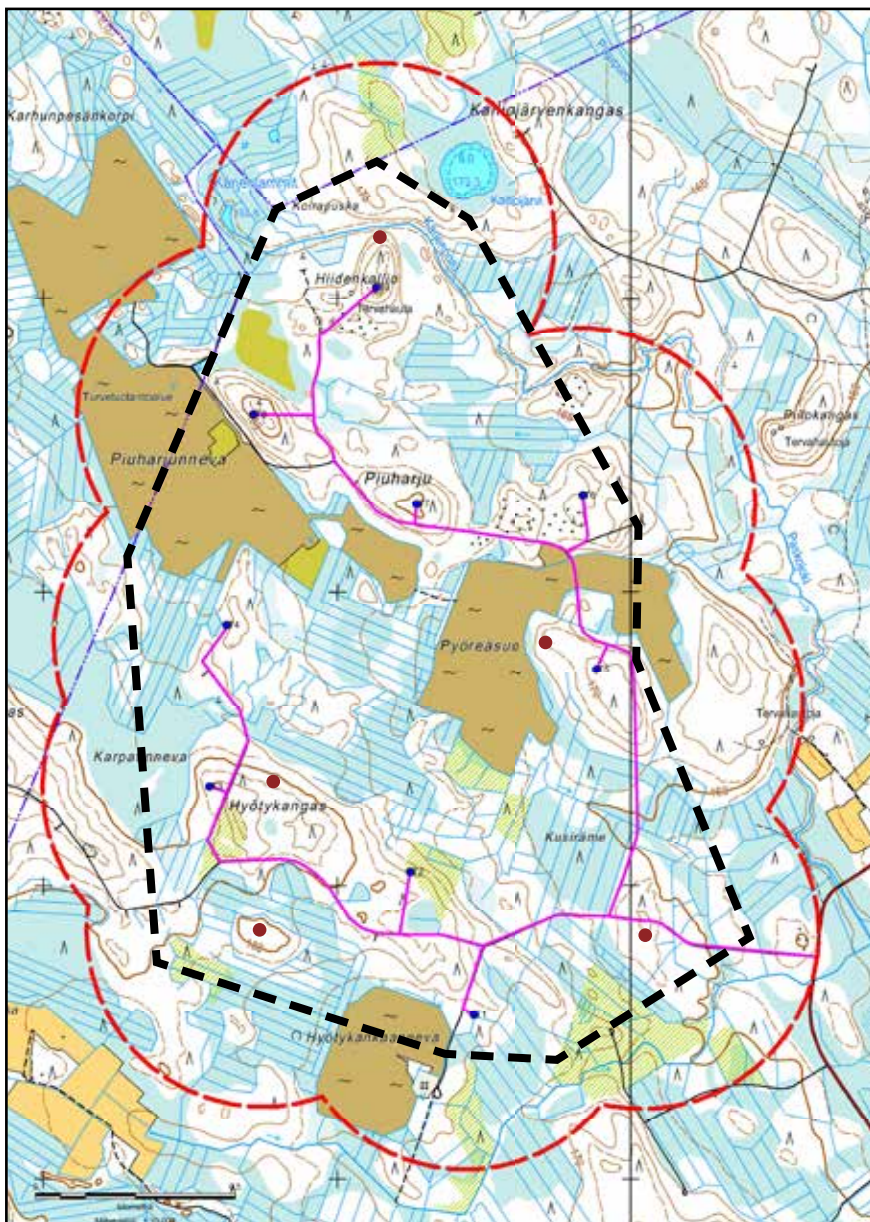
Tutkimusalueelta ei tunneta ennestään muinaisjäännöksiä. Lähimmät tunnetut kiinteät muinaisjäännökset ovat noin neljä kilometriä etelään sijaitseva Valkeiskankaan historiallinen mm. tervahaudan ja kiviraunioita sisältävä muinaisjäännösryhmä (Museoviraston muinaisjäännösrekisterissä nro 1000018576) sekä Alajärven puolella noin seitsmän kilometriä tutkimusalueesta luoteeseen sijaitseva Mehtä-Porasen historiallinen kalkkiuuni (mj nro. 1000001811). Tutkimusalueesta 7,5–9 km koilliseen sijaitsee Noposenahon ympäristössä usean kivikautisen, ilmeisesti vanhempaan kivikauteen ajoittuvan, asuinpaikan rykelmä (155–157,5 m mpy). Lisäksi on Väärämäestä, vajaan kilometrin etäisyydeltä tutkimusalueesta länteen, löytynyt yksityiskokoelmissa oleva kivitaltta sekä Pohjanmaan museon kokoelmissa oleva kiviesine (PoHiM 3492) (ks. tarkemmin Jussila 1991, s. 9–10, 44, inv. nro 16).

Muinaisjäännöksinä rekisteröityjä tervahautoja ei Peuralinnan lähialueilta yllä mainittua Valkeiskankaan kohdetta lukuun ottamatta tunneta. Maastokartalle on kuitenkin merkitty yksi tervahauta tutkimusalueen pohjoisosaan Hiidenkallion lähelle sekä lukuisia tervahautoja tutkimusalueen rajojen tuntumaan, etenkin sen itäpuolelle Kärjenpuron-Paskojoen-Heinuanjoen molemmille rannoille. Seudulla ilmeisen yleinen tervanpoltto liittyy 1600–1800-luvulla Pohjanlahden rannikkokaupungeissa harjoitetun tervakaupan hankinta-alueisiin.

Esiselvityksen perusteella oli oletettavaa, että peuralinnan alueelta saattaa löytyä etenkin tervahautoja sekä kivikautisia asuinpaikkoja, vaikka niitä Jussilan (2008, s. 4) mukaan ei tällä alueella ole todennäköistä löytää yli 165 m:n korkeudesta. Lisäksi tutkimusalueen pohjoisosassa esiintyvä paikannimi Hiidenkallio on arkeologisesti kiinnostava, koska hiisi-nimistö liittyy toisinaan esihistoriallisiin uhripaikkoihin, kalmistoihin ja vastaaviin muinaisjäännöstyyppihin.

INVENTOINNIN TOTEUTUS

Peuralinnan tuulivoimapuiston hankealueen arkeologisen inventoinnin maastotyöt toteutettiin 2.–6.6.2014 yhden arkeologin voimin. Koko hankealueen laajuus on noin 4,1 km² (kaava-alue). Ensisijaisena tavoitteena oli tarkastaa suunniteltujen tuulivoimaturbiinien rakennuspaikat, niiden lähiympäristöt ja niille johtavat uudet tielinjaukset (kartta 3). Lisäksi inventoitiin tuulivoimapuistoon alueen ulkopuolelta johtava sähkönsiirtolinja sekä sen alkupisteessä olevan sähköaseman rakennuspaikka (kartta 4). Mahdollista olemassa olevien tielinjausten leventämistarvetta silmällä pitäen inventoitiin myös niiden vierustoja sekä muita arkeologisesti kiinnostavia alueita tuulivoimapuiston sisällä. Koska käytävissä olevat tiedot suunnitelluista turbiinien paikoista täydentyivät maastotöiden kuluessa, ehdittiin tarkastaa myös joitakin myöhemmin suunnitelmista poistuneita alueita.

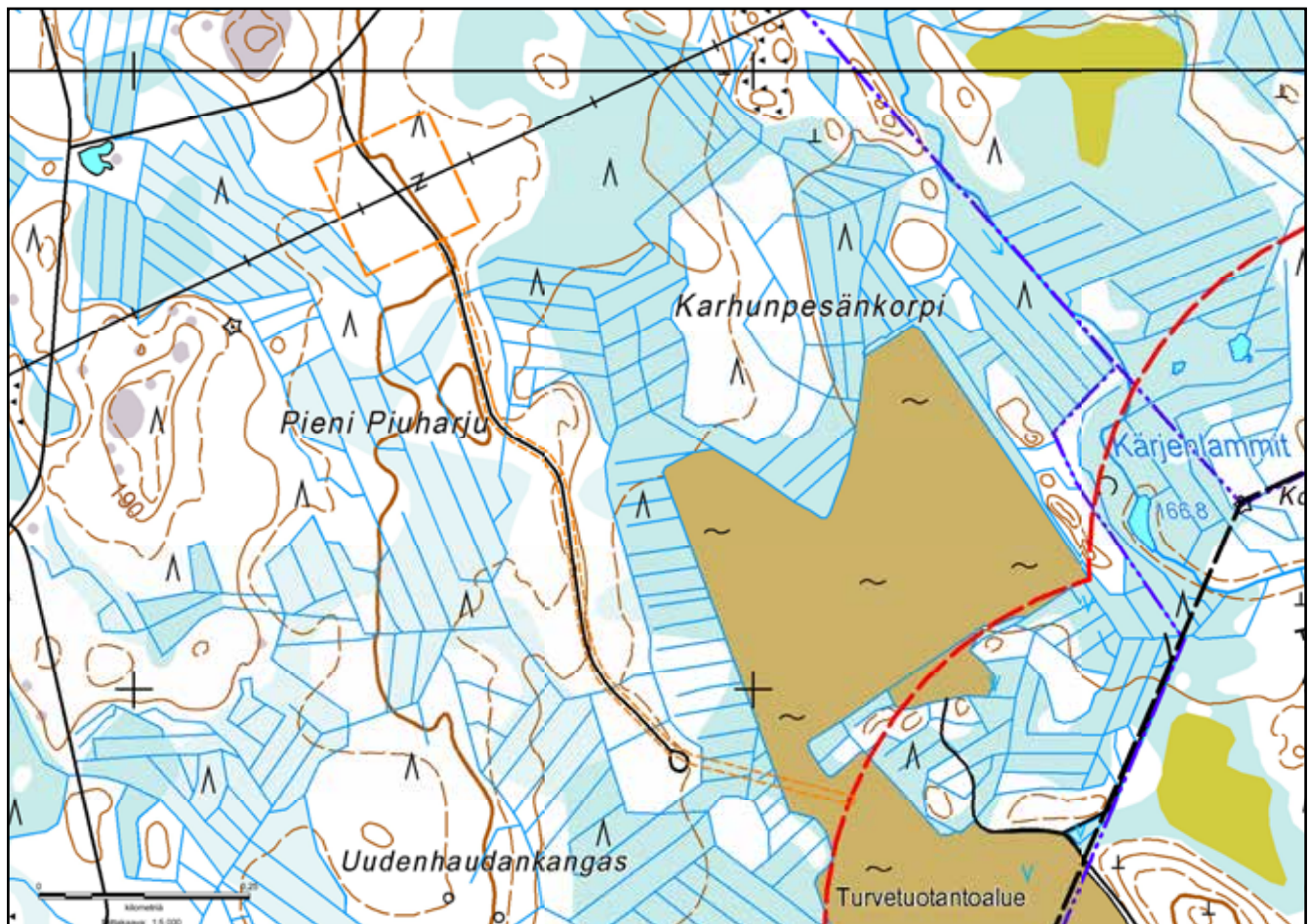


Kartta 3.
Tutkimusalueen raja (musta katkoviiva) ja inventoinnin yhteydessä tarkastetut turbiinikohteet (siniset pallot T1–4 ja T6–9 sekä punaiset pallot) ja tielinjaukset (violettit viivat).

Inventointi keskitettiin etupäässä moreenimaille, ja näiden lomassa olevia kosteikkoja sekä soita tarkasteltiin pintapuolisesti vain tielinjausten kohdalta. Pääsääntöisesti Turvetuotannossa olevat ja ojitetut suot jäivät tarkastelun ulkopuolelle. Ensisijainen inventointimenetelmä oli silmämääräinen maanpinnan muotojen ja mahdollisten rakenteiden havainnointi. Tämän perusteella kiinnostavilta vaikuttaviin kohtiin tehtiin lapiolla koepistoja, joiden avulla pyrittiin selvittämään maanalaisten rakenteiden tai kulttuurikerrosten olemassaolo. Myös tie- ja metsäojien seinämiä sekä tuulen kaatamien puiden juurakkoja tarkasteltiin tässä mielessä. Inventointihavainnoista tehtiin kentällä muistiinpanoja ja merkintöjä kartalle. Tärkeimmät havainnot dokumentoitiin myös valokuvaamalla digitaalisella kameralla.

Havainto-olosuhteet maastossa olivat vaihtelevat: paikoitellen näkyvyys avoimella mäntykankaalla oli erinomainen, mutta harventamattomassa taimikossa toisinaan lähes olematon. Havaintomahdollisuuksiin vaikutti merkittävästi myös 1–2 viikkoa ennen maastotyön ajankohtaa sattuneet myrskytuhot. Paikoitellen oli tuuli kaatanut puita niin, ettei metsässä pystynyt liikkumaan tai tekemään maastoa koskevia havaintoja lainkaan. Tästä syystä jäi yhden suunnitellun turbiinin (T5) rakennuspaikka tarkastamatta kokonaan ja toisen (T1) ympäristöstä osa.

Kartta 4. Inventoitu sähkönsiirtolinja ja sähköaseman paikka (oranssi katkoviiva).



PYÖREÄSUON TERVAHAUTA (EHDOTUS UUDEKSI KIINTEÄKSI MUINAISJÄÄNNÖSKOHTEEKSI)

Nimi (ehdotus):	Pyöreäsuo
Kunta:	Kyyjärvi
Laji:	kiinteä muinaisjäännös
Muinaisjäännöstyyppi:	työ- ja valmistuspaikat, tervahaudat
Lukumäärä:	1
Ajoitus:	historiallinen, mahdollisesti 1800-luku tai 1900-luvun alku
Ajoitustarkenne:	ei määritelty
Koordinaatit:	P: 6999480 I: 368030 (ETRS89-TM35FIN -tasokoordinaatisto)
Z/m.mpy:	noin 167,5
Koord.selite:	tervahaudan koordinaatit
Etäisyystieto:	Kyyjärven kirkosta 10,8 km luoteeseen
Peruskartta:	PK 233105

Hyvin säilynyt tervahauta on muodoltaan pyöreä ja pohjaltaan laakea (kartta 5). Sitä kiertää varsinkin itäpuolella selvä oja. Länsipuolella on ojaa vastaavalla paikalla epäyhtenäinen kuopparivistö. Ojan ja kuopparivistön sisä- ja ulkopuolella on havaittavissa vallit. Koko tervahaudan halkaisija ojineen ja valleineen on noin 20 metriä, keskikuopan halkaisija noin yhdeksän metriä ja syvyys noin yksi metri.

Etelään suuntautuvan kourun niskan päällä on juurineen kaatunut melko kookas mänty, jonka juurakossa näkyy hiilenkappaleita. Kourun pituus on noin viisi metriä, leveys noin 1 m ja syvyys sen yläosassa noin 1 m. Kourun pohjalla, lähellä niskaa on halkaisijaltaan noin 40 cm oleva säännöllisen pyöreä ja suorareunainen kuoppa. Kyseessä lienee tervan keruuastian paikka. On mahdollista, että kuopassa on jäljellä astia tai sen jäänteitä.

Tervahauta sijaitsee mustikkatyyppin (MT) tuoreessa kangasmetsässä, etelään viettävällä rinteellä, luode-kaakko -suuntaisen moreeniharjanteen kaakkoispäässä. Noin kymmenen metriä siitä länteen kulkee pohjois-etelä -suunnassa Pyöreäsuon ja Piuharjunnevan turvetuotantoalueille johtava tie. Kohteeseen liittyy mahdollisesti em. historiallisessa pitäjänkartassa mainittu paikannimi: "Tuhvo vainajan hautakangas".

Noin seitsemän metriä tervahautaa kiertävästä ojasta pohjois-luoteeseen on toinen, ilmeisesti ihmistekoinen kuopanne. Se on valliton, pyöreähkö, noin 60 cm syvä ja halkaisijaltaan noin 3,5 metriä. Kuopan eteläreunassa on osittain näkyvissä sammaloitunut ja maatunut, mahdollisesti veistetty puu. Kyse ei liene tervahaudan jäänteistä vaan ennemmin ehkä tilapäisaluksen paikasta.



Kartta 5.
Pyöreäsuon tervahaudan sijaintikartta (punainen vinoneliö).



Kuva 1. Yleiskuva pyöreäsuon tervahaudasta. Kuvattu lännestä.



*Kuva 2.
Tervahaudan kouru, jonka niskan päällä on
juurineen kaatunut puu ja pohjalla pyöreä
kuoppa tervan juoksutusastialle (?).
Kuvattu etelästä.*



Kuva 3. Tervahaudan vieressä oleva mahdollinen tilapäisasumukseen liittyvä kuoppa. Kuvattu kaakosta.

Kuva 4. Mahdollinen veistetty puujäännö kuopan eteläreunalla. Kuvattu idästä.



MUITA INVENTOINTIHAVAINTOJA / TURBIINIPAIKKOJEN KUVAUKSET



Kuva 5. Rakennuspaikan T1 ympäristöä. Kuvattu luoteesta.

Turbiinipaikka 1 (T1)

Maaston kuvaus:

Kuivaa loivasti etelään viettävää mäntykangasta. Maaperä on karkeaa moreenia, jossa melko vähän kiviä. Puusto harvaa männikköä.

Havainto-olosuhteet:

Hyötykankaannevan turvetuotantoalueelle johtavan tien itäpuolella erinomaiset, länsipuolella myrskytuhot rajoittivat liikkumista.

Huomioitavat havainnot:

Ei huomioitavia havainnoja.



Turbiinipaikka 2 (T2)

Maaston kuvaus:

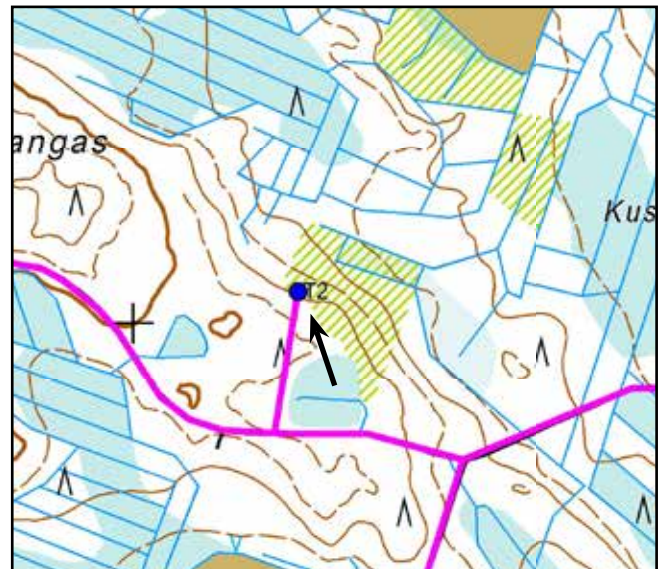
Maasto on melko tasaista, vähäkivistä, loivasti koilliseen viettävää moreenikangasta. Rakennuspaikan länsipuolella tiheä nuori männikkö ja koillispuolella matala istutuskoivikko, joiden alueella maaperää on muokattu metsänuudistuksen yhteydessä. Kaakossa selvärajainen kuvio vanhaa, tuoretta mänty-sekametsää.

Havainto-olosuhteet:

Metsän kasvuvaiheesta johtuen vaihtelevat.

Huomioitavat havainnot:

Ei huomioitavia havaintoja.



Turbiinipaikka 3, Hyötykangas (T3)

Maaston kuvaus:

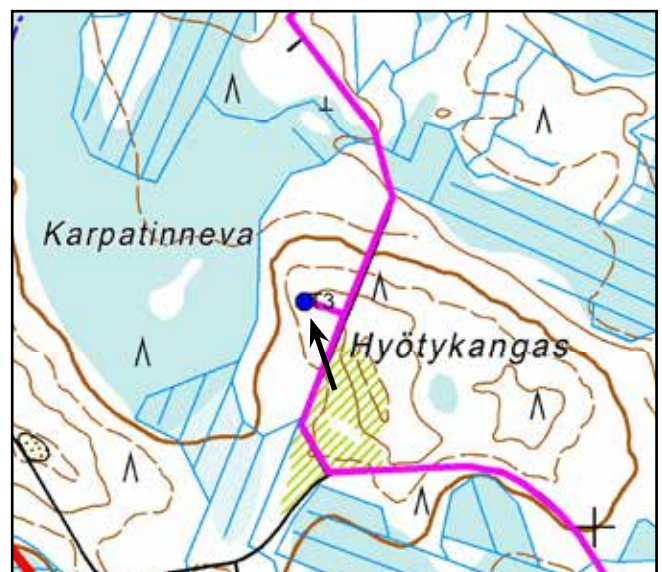
Maasto on melko tasaista ja vähäkivistä, loivasti luoteeseen viettävää moreenikangasta. Paikoin melko tiheä nuorehko männikkö, jonka alueella maaperää muokattu metsänuudistuksen yhteydessä. Paikoin avohakkuualueita, jolla yksittäisiä jättöpuita.

Havainto-olosuhteet:

Melko hyvät.

Huomioitavat havainnot:

Ei huomioitavia havaintoja.





Kuva 6. Rakennuspaikan T4 ympäristöä. Kuvattu etelästä.

Turbiinipaikka 4 (T4)

Maaston kuvaus:

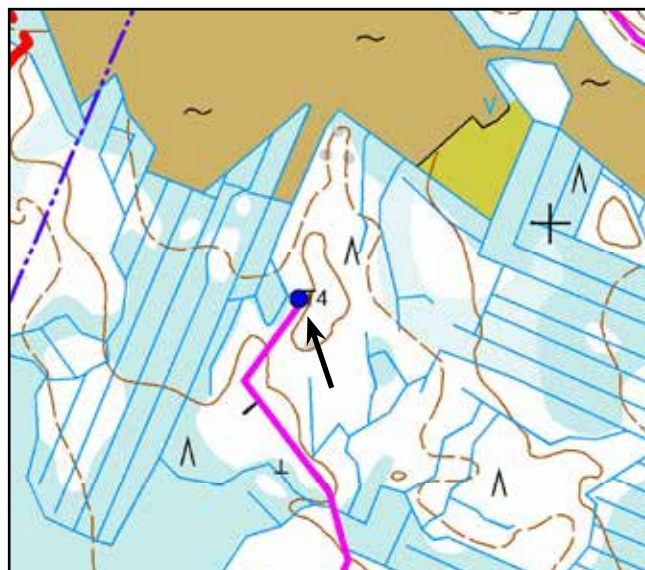
Maasto melko tasaista kuivaa moreenikangasta, jossa paikoitellen isoja kiviä, siirtolohkareita ja pieniä kalliopaljastumia. Puusto nuorehkoa mäntyä ja koivua. Maaperää on muokattu metsänuudistuksen yhteydessä.

Havainto-olosuhteet:

Melko hyvät.

Huomioitavat havainnot:

Ei huomioitavia havaintoja.



Turbiinipaikka 5 (T5)

Maaston kuvaus:

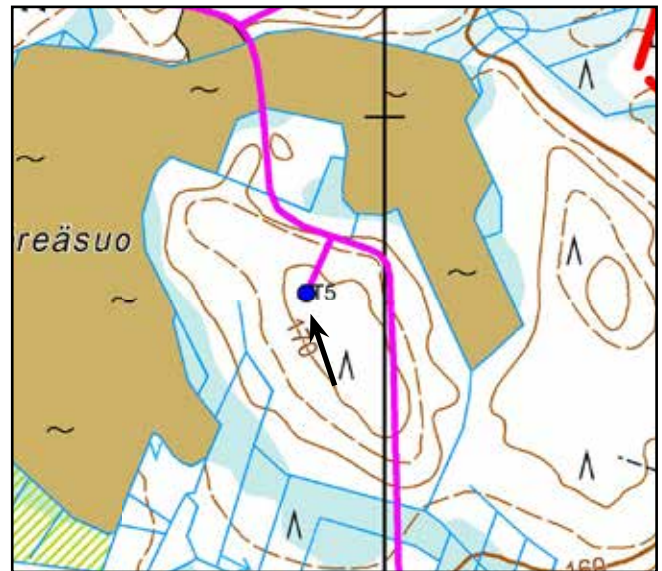
Rakennuspaikka sijaitsee kaakko-luode -suuntaisen moreeniharjanteen laella, sen pohjoisosassa. Maasto on pääosin kuivaa mäntykangasta, itärinteellä tuoretta sekametsää

Havainto-olosuhteet:

Myrskytuhoista johtuen erittäin huonot. Maastojakson viimeisinä työpäivinä alueella työskenteli lisäksi kaksi monitoimimetsäkoneetta.

Huomioitavat havainnot:

Itse rakennuspaikkaa ei pystytty tarkastamaan em. seikoista johtuen. Harjanteen kaakkois- ja luoteispään rinteet sekä tieojat ja tuulen kaatamien puiden juurakot myrskytuhoalueen reunoilla tarkastettiin. Edellä kuvattun tervahaudan lisäksi tarkastetuilta alueilta ei tehty muita ihmistoimintaan viittaavia havaintoja.





Kuva 7. Rakennuspaikan T6 ympäristöä. Kuvan vasemmassa reunassa näkyy luontaista vallimaista kivikkoa. Kuvattu lounaasta.

Turbiinipaikka 6 (T6)

Maaston kuvaus:

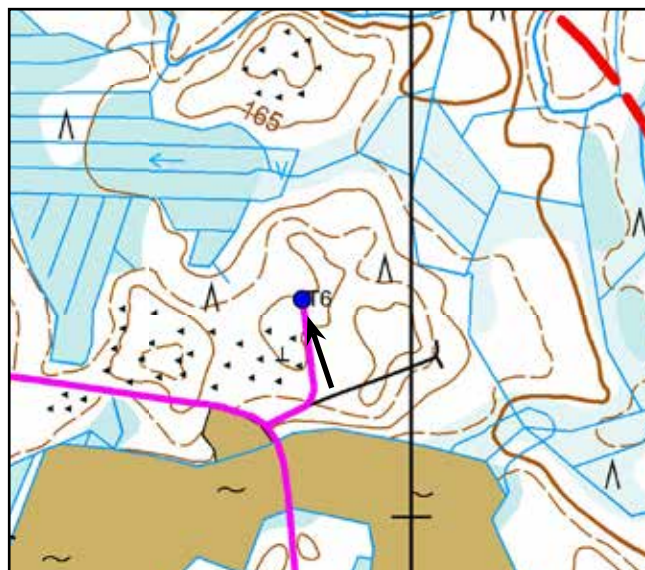
Rakennuspaikka sijaitsee melko tasaisessa, moreenipohjaisessa metsämaastossa. Sen etelä- ja lounaispuolella on suurista kivistä muodostunutta kivikkoa, muuten ympäristö on melko vähäkivistä. Puusto on harvaa männikköä, jonka lomassa kasvaa paikoin katajapensaikkaa.

Havainto-olosuhteet:

Hyvät.

Huomioitavat havainnot:

Rakennuspaikalle johtavan tielinjauksen länsipuolella on noin 10 m leveä ja yli 100 m pitkä, lähes pohjois-etelä -suuntainen vallimainen kivikko. Kiviaines on kooltaan vaihtelevaa ja siihen liittyy myös joitakin yli 1,5 metrisiä lohkaraita. Etelässä valli liittyy laajempaan muodoltaan epäsäännölliseen kivikkoon, jonka kiviaines on samankaltaista. Säännöllisestä vallimaisesta muodosta huolimatta kyseessä on epäilemättä luonnon muovaama muinaisrantaavalli tms. muodostelma.





Kuva 8. Luontaiseksi tulkittu laakea kuopanne rakennuspaikalla T7. Kuvattu kaakosta.

Turbiinipaikka 7, Piuharju (T7)

Maaston kuvaus:

Rakennuspaikka sijaitsee kaakko-luode -suuntaisen moreeniharjanteen korkeimmalla kohdalla. Harjanteen laella ja rinteillä kasvaa harvaa, melko kookasta männikköä. Luoteispäässä puolestaan on nuorehkoa harventamatonta mäntytaimikkoa. Maasto on enimmäkseen kohtalaisen kivistä.

Havainto-olosuhteet:

Hyvät.

Huomioitavat havainnot:

Harjun korkeimmalla kohdalla halkaisijaltaan 2,7 m oleva ja 60 cm syvä pyöreähkö, laakea ja täysin sammaloitunut kuopanne, jossa ei ollut havaittavissa reunavalleja tms. rakenteita. Ympäristössä ei ollut muita kuoppia tai ihmistoimintaan viittaavia jäänteitä, joten kyseessä lienee luonnonmuodostelma, esim. suppa tai vanha tuulenkaato.





Kuva 9. Harjun lakea ja lounaisrinnettä rakennuspaikan T8 ympäristössä. Kuvattu luoteesta.

Turbiinipaikka 8 (T8)

Maaston kuvaus:

Rakennuspaikka sijaitsee kuivalla mäntykankaalla kohtuullisen voimakkaasti ympäröivistä suoalueista kohoavalla kaakko-luode -suuntaisella harjulla, sen lakialueen keskivaiheilla. Harjun maaperä on moreenia ja paikoin melko kivikkoista. Siellä täällä on suuria siirtolohkareita, mutta myös kivettömiä alueita.

Havainto-olosuhteet:

Erinomaiset.

Huomioitavat havainnot:

Harjun korkeimpien lakikohtien välissä ja länsirinteellä on siellä täällä pienialaisia kivettömiä tasanteita, jotka vaikuttavat mahdollisilta leiri- tai asuinpaikoilta. Useampia tällaisia tutkittiin lapionpistoin eikä alueelta havaittu mitään merkkejä ihmistoiminnasta. Maaston muodot liittynevät luontaiseen vaihteluun maaperän laadussa.





Kuva 10. Hiidenkallion lakialuetta rakennuspaikan T9 ympäristössä. Kuvattu pohjoisesta.

Turbiinipaikka 9, Hiidenkallio (T9)

Maaston kuvaus:

Nimestään huolimatta alueella ei ole avokalliota vaan kivikkoinen pohjois-etelä -suuntainen moreeniharjanne, joka kohoaa selvästi ympäröivästä maastosta. Rakennuspaikka sijaitsee harjanteen eteläpäässä sen korkeimmalla kohdalla. Harjanteen etelä- ja lounaispuolella maasto jatkuu hyvin kivikkoisena matalana harjanteena, itäpuolella tasaisena mäntykankaana ja länsiluoteessa alavampana kosteampana nuorena mäntymetsänä.

Havainto-olosuhteet:

Pääosin erinomaiset, rakennuspaikan luoteispuolella heikot.

Huomioitavat havainnot:

Maastokartalle merkittyä tervahautaa ei pystytty paikallistamaan, vaikka kohde tarkastettiin kahdesti. On mahdollista, että kyseessä on virheellinen karttamerkintä tai että tervahauta jäi havaitsematta, koska puusto muuttuu Hiidenkallion luoteispuolella melko tiheäksi. Hiidenkallion ympäristössä, varsinkin sen lounaispuolella kivikkoinen maasto vaikutti kuitenkin jopa epätodennäköiseltä tervahaudan sijoituspaikaksi. Myöskään harjanteen laelta ei havaittu maastosta merkkejä ihmistoiminnasta.





Kuva 11. Sähköasemalle varatun rakennusalueen länsiosaa. Kuvattu pohjoisesta.

Sähköaseman rakennuspaikka (Pieni Piuharju)

Maaston kuvaus:

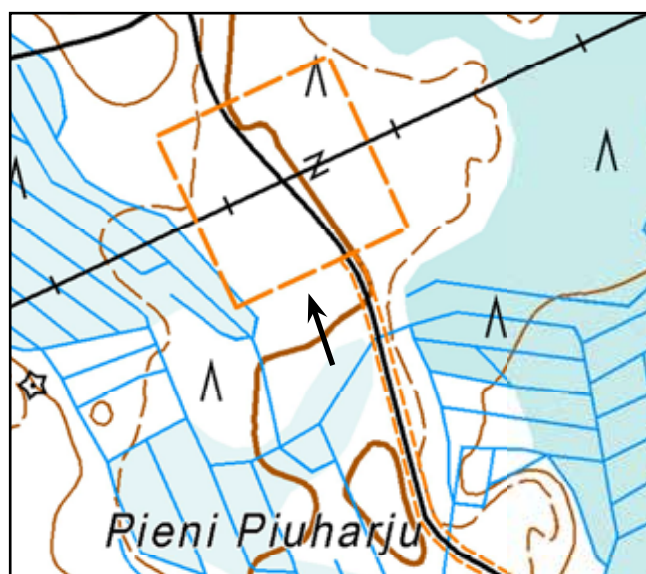
Sähköaseman rakennuspaikka sijaitsee melko tasaisella, lievästi koilliseen viettävällä moreenikankaalla. Alueen poikki kulkee luode-kaakko -suunnassa metsätie ja lounas-koillis -suunnassa voimalinja, jonka alta puusto on raivattu kokonaan. Muilta osin alueella kasvaa nuorehko männikkö ja paikoin kosteammassa koillisosassa myös koivua. Alueen pohjoisneljänneksessä on joitakin pieniä kalliopaljastumia, mutta muuten alue on melko kivetöntä.

Havainto-olosuhteet:

Melko hyvät.

Huomioitavat havainnot:

Ei huomioitavia havaintoja.



YHTEENVETO TUTKIMUSTULOKSISTA

Peuralinnan tuulivoimapuiston hankealueella tarkastettiin yhtä lukuun ottamatta kaikki maastotyöajankohtana tiedossa olleet tuulivoimaturbiinien suunnitellut rakennuspaikat sekä tuulivoimapuistoon johtava sähkönsiirtolinja ja siihen liittyvä sähköaseman paikka. Lisäksi tarkastettiin kaikki uudet tielinjaukset ja olemassa olevien teiden reunat sekä melko laajasti muita maaperältään ja topografialtaan muinaisjäännöksille soveltuvia osia hankealueesta.

Tarkastetuilta alueilta havaittiin yksi uusi mahdollinen muinaisjäännöskohde, Pyöreäsuon historiallinen tervahauta. Hauta sijaitsee noin kymmenen metrin etäisyydellä olemassa olevasta tiestä ja siihen liittyvä mahdollinen tilapäisasumuksen pohja noin viisi metriä tiestä. Inventointituloksen perusteella ehdotetaan, että kohde luokitellaan kiinteäksi muinaisjäännökseksi tai muuksi kulttuuriperintökohteeksi, ja mahdollinen tielinjauksen levennys tai muu rakennustoiminta suunnitellaan niin, että kohdetta ei vahingoiteta.

Muita esihistoriallisia tai historiallisia muinaisjäännöksiä alueelta ei tavattu. Inventoinnin tarkkuutta suunnitelluilla rakennuspaikoilla voidaan pitää hyvänä ja otosta myös muista hankealueen osista kattavana. On perusteltua olettaa, että kivikauden aikaisten muinaisrattaterrassien puuttumisesta, syrjäisestä sijainnista sekä karusta ja soisesta maaperästä johtuen Peuralinnan tuulivoimapuiston hankealue ei ole ollut kiinteän asutuksen tai vakiintuneen elinkeinotoiminnan piirissä ennen nykyaikaa.

Helsingissä 13.6.2014

Marja Pälikkö

KESKEISET LÄHTEET

KIRJALLISUUS

Kallio, R. & Huurre, M. 1972:

Vanhan Saarijärven historia. Jyväskylä.

Koponen, J. (toim.) 1990:

Kyyjärven kirja. Jyväskylä.

Junnila, H. 1983:

Eräkaudesta isovihan loppuun. Järviseudun historia 1.

Niukkanen, M. (toim.) 2009:

Historiallisen ajan kiinteät muinaisjäännökset. Tunnistaminen ja suojele. Museoviraston rakennushistorian osaston oppaita ja ohjeita 3.

ARKISTOLÄHTEET

Jussila, T. 1991:

Kyyjärvi, muinaisjäännösten inventointi 1991. Mikroliitti Oy.

Jussila, T. 2008:

Kyyjärvi, Pienvesien rantaosayleiskaava-alueen muinaisjäännösinventointi 2008. Mikroliitti Oy.

DIGITAALISET LÄHTEET

Arkistolaitoksen ylläpitämä Digitaaliarkisto (<http://digi.narc.fi>)

Maanmittauslaitoksen ylläpitämä Paikkatietoikkuna (<http://www.paikkatietoikkuna.fi>)

Museoviraston ylläpitämä Kulttuuriympäristö -rekisteriportaali (<http://kulttuuriymparisto.nba.fi>)

MUUT

Keski-Suomen ELY-keskus 2013:

Päätös ympäristövaikutusten arviointimenettelyn soveltamisesta. KESELY/17/07.04/2013.

