

# Sievi 2014

## Puutikankankaan tuulivoimapuiston arkeologinen inventointi



Hans-Peter Schulz 1.12.2014



**KESKI-POHJANMAAN ARKEOLOGIA**PALVELU



## Tiivistelmä

Keski-Pohjanmaan Arkeologiapalvelu suoritti arkeologista inventointia Sievin Puutikankankaan tuulivoimapuiston hankealueella, jossa on 9 tuulivoimalapaikkaa (vaihtoehtoisesti 10 paikkaa). Työn tilaaja on FCG Suunnittelu ja tekniikka Oy. Hankeomistaja on TM Voima Oy.

Alue sijaitsee Sievin kunnan länsiosassa Kannuksen rajan tuntumassa Sievin keskustasta 10 – 13,6 km länteen. Hankealueen (inventointialueen rajaus) pinta-ala on noin 12,5 km<sup>2</sup>. Kenttätyöt teki MA/FM Hans-Peter Schulz 30.-31. lokakuuta yhteensä 2 maastotyöpäivän aikana.

Hankealueella inventoitiin suunniteltujen tuulivoimaloiden paikat ja vaikutusalueet 200 – 300 säteellä, voimalapaikkojen ja metsäteiden väliset alueet sekä nykyisten metsäteiden lähiympäristöä.

Inventoinnissa löytyi yksi uusi muinaisjäännöskohde, joka sijaitsee kauempana suunnitelluista voimalapaikoista, sekä yksi uuden ajan / resentti kulttuuriperintökohde.

Hankkeella ei ole vaikutusta muinaisjäännöksiin.



## Sisällysluettelo

	s.
1. Perustiedot.....	4
2. Inventoinnin lähtökohdat ja menetelmät.....	4
3. Maisema, topografia ja geologia.....	6
3.1. Maastokuvaukset ja valokuvat.....	7
4. Alueen esihistoriallinen maankäyttö.....	15
5. Alueen historiallisen ajan maankäyttö.....	15
6. Tulokset.....	16
Yleiskartta kohteista.....	17
7. Kohdehakemisto.....	18
8. Kohdetiedot.....	18
9. Aineistoluettelo.....	22



## 1. Perustiedot

**Inventointialue:** Sievin Puutikankankaan tuulivoimapuiston suunnittelualue

**Tilaaja:** FCG Suunnittelu ja tekniikka Oy

**Hankeomistajat:** TM Voima Oy

**Inventoinnin laji:** yleisinventointi

**Kenttätyöaika:** 30.-31.10.2014; yht. 2 kenttätyöpäivää

**Peruskartat:** Q4141L, Q4141R, Q4142L, Q4142R  
2342 05

**Korkeus:** n. 95 –110 m mpy

**Koordinaattijärjestelmä:** ETRS-TM35 FIN -tasokoordinaatisto

**Kopio raportista:** Museoviraston arkisto (digitaalinen ja paperikopio), Pohjois-Pohjanmaan museo (digitaalinen kopio)

### **Aiemmat tutkimukset:**

Hankealueella ei ole tehty aiemmin tutkimuksia. Lähialueen inventoinnit:

inventointi M. Hiekkänen 1980

inventointi A.-K. Teurajärvi ja J.-P. Joonas 1998,

inventointi H.-P. Schulz 2003

inventointi V. Laulumaa 2009

inventointi J. Itäpalo 2009

inventointi H.-P. Schulz 2012

inventointi H.-P. Schulz 2014



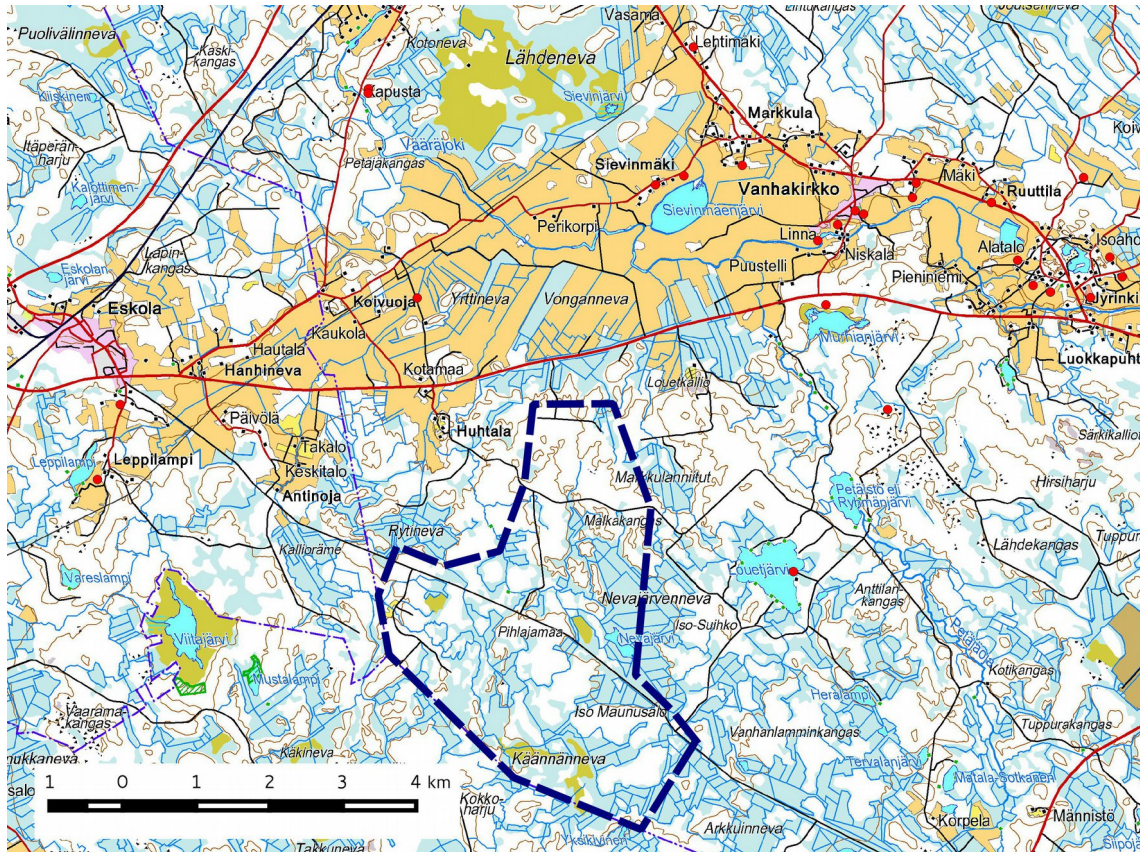
Yleiskartta 1. Hankealueen sijainti (sininen alue).  
Maanmittauslaitoksen yleiskarttarasteri 1:1 milj; 10/2014.

## 2. Inventoinnin lähtökohdat ja menetelmät

Alue sijaitsee Sievin kunnan länsiosassa Kannuksen rajan tuntumassa Sievin keskustasta 10 – 13,6 km länteen. Hankealueen (inventointialueen raja) pinta-ala on noin 12,5 km<sup>2</sup>. Hankealueen lähimmät taajamat ovat Kannuksen Eskolan kylä n. 6 km länsiluoteeseen ja Sievin Jyringin kylä noin 7 km koilliseen.



Inventointialueelta tai sen välittömästä lähiympäristöstä ei tunneta muinaisjäännöksiä eikä alueella ole tehty aikaisempia tutkimuksia. Vääräjoen varrelta, Jyringin ja Sievin Vanhankirkon seudulta inventointialueesta n. 4 – 7 km koilliseen tunnetaan useita kivikautisia asuinpaikkoja ja myös historiallisen ajan muinaisjäännöksiä. Jokilaakson viljelysalueen eteläpuolella on kaksi mj-rekisteriin merkittyä luonnonmuodostumaa, Louetjärvi (tunnus 1000012191) sekä Hepoharju (tunnus 1000012190). Ne sijaitsevat tutkimusalueesta 2 - 4 km:n etäisyydellä (kohteet on luokiteltu inventointiraportissa H.-P. Schulz 2012). Tuulivoimapuistosta noin 4 km länteen on Kannuksen Eskolan kylässä 2 kivikautista asuinpaikkaa, Koivistonmäki (tunnus 217010009) ja Leppilampi SE (tunnus 100007496).



Yleiskartta 2. Tunnetut muinaisjäännökset hankealueen lähistöllä (punaiset pisteet). Inventointialue rajattu sinisellä katkoviivalla. Mk n. 1 : 75 000; maanmittauslaitoksen maastokarttarasteri 1: 100 000, 10/2014.

## Esiselvitys

Esiselvityksessä käytettiin Museoviraston rekisteriportaalia, GTK:n kallioperä- ja maaperäkartoja, Maanmittauslaitoksen ortoilmakuvia ja vanhoja peruskarttoja sekä Arkistolaitoksen digitaaliarkiston pitäjänkarttoja ( <http://digi.narc.fi/digi/> ).

## Menetelmät

Maastoinventoinnissa tarkastettiin suunniteltujen tuulivoimaloiden paikat ja vaikutusalueet 200 – 300 säteellä, voimalapaikkojen ja metsäteiden väliset alueet sekä nykyisten metsäteiden lähiympäristöä. Harvoilla hiekka-alueilla tehtiin lapiolla koepistoja sekä kairattiin paikoitellen 2 cm halkaisijaltaan olevalla kairalla. Voimalapaikat, tielinjaukset ja osa harjanteista kuvattiin ja niistä kirjattiin maasto- ja maisemaselvitystä.

Työssä käytettiin EGNOS-yhteensopivaa paikanninta Garmin GPSmap 62s, Samsung Galaxy Tab3 tabletti-tietokonetta sekä QuantumGis 2.6 paikkatieto-ohjelmaa.



### Tutkimushistoria

Lähialueella on tehty aiemmin 7 inventointia: vuonna 1980 Kannuksen kuntainventointi M. Hiekkänen, 1998 osainventointi A.-K. Teurajärvi ja J.-P. Joonas, 2003 tarkastus Kannuksessa Kotiseudun muisti I -hankkeen puitteissa H.-P. Schulz, 2009 Sievin kunnan yleisinventointi V. Laulumaa, 2009 osainventointi (Asemansuodun - Kirkonkylän vesihuollon suunnittelualueet) J. Itäpalo, 2012 Metsähallituksen talousmetsien inventointi (KMO-hanke) inventointi H.-P. Schulz sekä 2014 Sievin Tuppuranevan tuulivoimapuistohankkeen inventointi H.-P. Schulz.

### 3. Geologia, topografia ja maisema

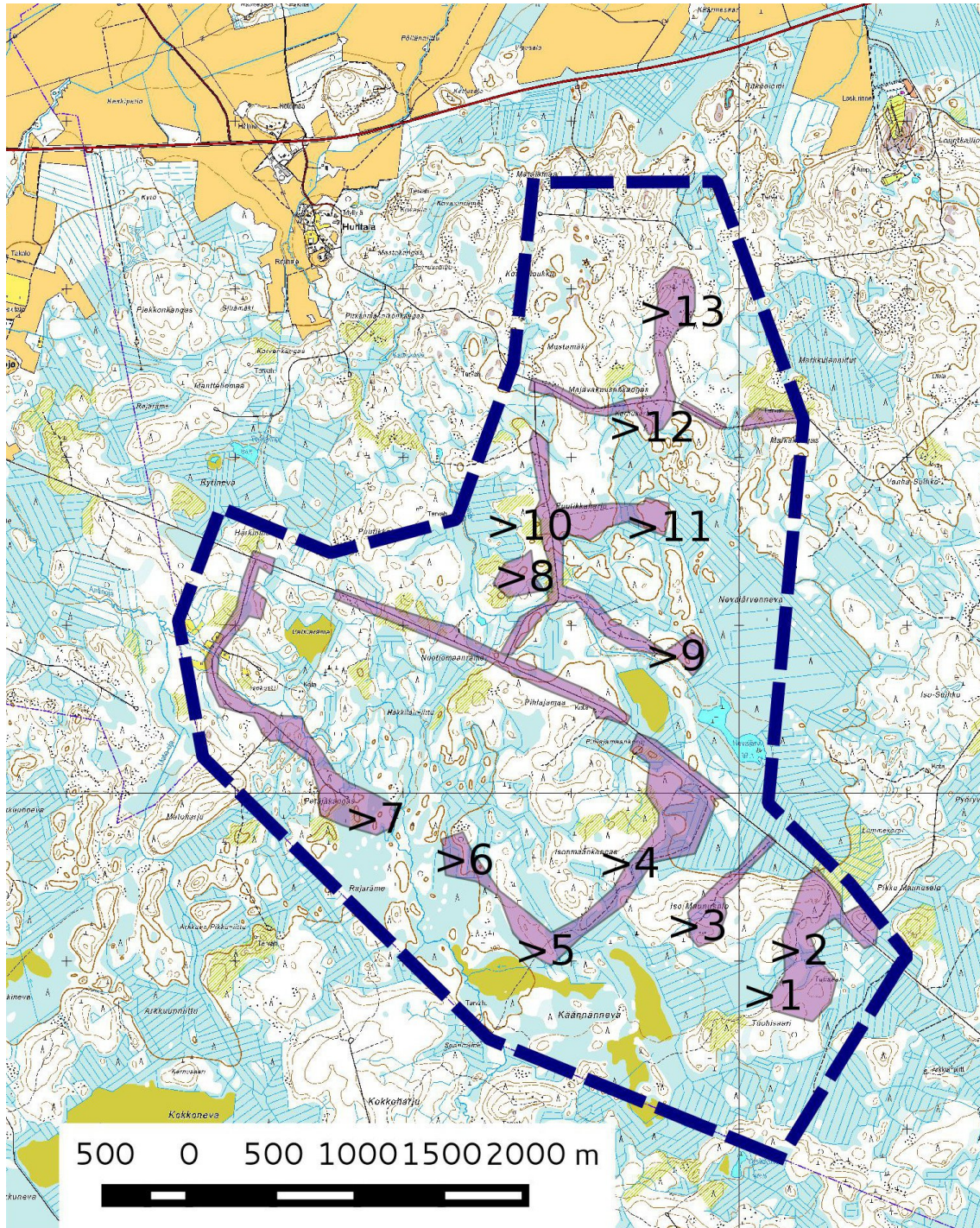
Hankealue sijaitsee Vääräjokilaakson maatalousvyöhykkeen eteläpuolella Sievin ns. Etelä-Sydänmaan länsiosassa. Maaperä on pääosin pohjamoreenia / kumpumoreenia, kankaiden välissä ovat laajat alueet soistuneita, varsinkin eteläosa on suurimmaksi osaksi turvekerrostumien peittämää. Pohjoisosassa on yksittäisiä kalliopaljastumia ja pienialaisia rakkakivikoita. Suhteelliset korkeuserot ovat pieniä, alle 2 m / 100 m, pohjoisosassa kalliiset mäet kohoavat 3 – 7 m ympäristöstään. Alue on pääosin metsätalouskäytössä, keski- ja eteläosassa on joitakin pieniä luonnontilassa olevia soita.



Yleiskartta 3. Korkeusmalliin perustuva vinovalovarjoste. Maanmittauslaitoksen vinovalovarjosterasteri 10 m, mk n. 1:50 000; 10/2014



### 3. 1. Maastokuvaukset ja valokuvat



Yleiskartta 4. Inventointialueen raja (sinisellä katkoviivalla), inventoidut alueet (violettina) ja valokuvauspaikat 1 – 13. Mk n. 1:25 000, Maanmittauslaitoksen maastokarttarasteri 1:25 000 10/2014.



Kuva 1. Voimalapaikan vaikutusalueetta kuvattu itään, matala kivinen kangas, alaosaa soistunut, harvennettua varttunutta kasvatusmetsikköä.



Kuva 1 a. Ortoilmakuva, voimalapaikan sijainti kuvan keskellä.



Kuva 2. Vanha kuusikko voimalapaikan pohjoispuolella. Tuoreehko kivikoinen kangas.





Kuva 3. Voimalapaikka kuvattu kaakkoon. Kuivahko kivinen kangas, taimikkoo.



Kuva 3 a. Ortoilmakuva, voimalapaikka kuvan keskellä.



Kuva 4. Isonmaankankaan harjannetta kuvattu pohjoiseen. Laaja kivinen kangas, suurin osa taimikkoo tai nuorta kasvatusmetsää.



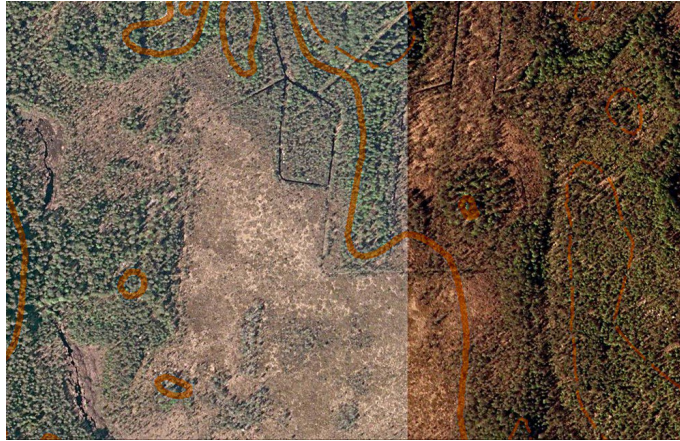
Kuva 5. Voimalapaikan vaikutusalueita kuvattu itään. Kivinen matala harjanne, taimikkoa / nuorta kasvatusmetsikköä.



Kuva 5 a. Ortoilmakuva, voimalapaikka kuvan keskellä.



Kuva 6. Voimalan vaikutusalueita kuvattu itään. Tasaista ojitettua rämettä suon laidalla. Nuorta mäntykasvatusmetsää.



Kuva 6a. Ortoilmakuva, voimalapaikka kuvan keskellä.



Kuva 7. Voimalan vaikutusalueita kuvattu itään. Laaja tasainen paikoitellen soistunut kangas, pääosin taimikkoa, paikoitellen varttunutta kasvatusmetsikköä.



Kuva 7 a. Ortoilmakuva, voimalapaikka kuvan keskellä.



Kuva 8. Voimalanpaikka kuvattu länteen. Tasainen kivinen kangas, paikoitellen soistunut, erirakenteinen metsä.



Kuva 8 a. Ortoilmakuva, voimalapaikka kuvan keskellä.



Kuva 9. Voimalapaikan vaikutusaluetta kuvattu itään. Tasainen ojitettu räme, nuorta kasvatusmetsikköä.



Kuva 9a. Ortoilmakuva, voimalapaikka kuvan keskellä.



Kuva 10. Kunnostettu metsätie kuvattu pohjoiseen.



Kuva 11. Voimalapaikan vaikutusalueita kuvattu kaakkoon  
Matala saareke rämeen keskellä. Eirakenteinen metsä.



Kuva 11 a. Ortoilmakuva, voimalapaikka kuvan keskellä.



Kuva 12. Voimalapaikan vaikutusalueetta kuvattu kaakkoon. Tasainen kivinen kangas, paikoitellen rakka-alueita. Erirakenteinen metsä.



Kuva 12 a. Ortoilmakuva, voimalapaikka kuvan keskellä.



Kuva 13. Voimalapaikan vaikutusaluetta kuvattu pohjoiseen  
Laaja kivinen kangas, kivikkooinen harjanne, paikoitellen rakka-alueita,  
erirakenteinen metsä (laajoja uusia hakkuualueita).



Kuva 13 a. Ortoilmakuva, voimalapaikka kuvan keskellä.

#### 4. Alueen esihistoriallinen maankäyttö

Alue nousi noin 8 000 – 7 500 vuotta sitten merestä, jolloin se sijaitsi laajan merenlahden eteläpuolella. Vääräjoenlaaksoon Jyringin ja Vanhankirkon kohdalle muodostui noin 7000 vuotta sitten kapea pitkä vuono. Muinaisen vuono rannoilta tunnetaan useita kivi-kautisia asuinpaikkoja. Maankohoamisen takia merenranta-asutus siirtyi länteen, mutta kuivatus Evijärven rannoilla Sievin keskustan itäpuolella kivi-kautinen asutus jatkui. Alueella ei ole merkkejä pronssi-kautisesta tai rauta-kautisesta asutuksesta. Hankealue ei ollut otollista esihistorialliselle asumiselle maaperänsä ja topografiansa perusteella.

#### 5. Alueen historiallinen maankäyttö

Kiinteä maatalousasutus saapui alueelle ehkä jo 1500-luvun alkupuolella. Vuonna 1547 mainitaan 4 verotaloa, jotka sijaitsivat Jyringinjärven ja Evijärven rannoilla sekä Vääräjoen varrella (K. Sarkkinen 1993). Hankealue ja sen ympäristö jäi miltei nykypäiviin saakka asuttamatta. Vuoden 1843 pitäjänkarttaan on merkitty vain



muutama kaukoniitty. Alue oli todennäköisesti metsätaloukskäytössä, tervanpoltosta todistavat useat hankealueen lähellä sijaitsevat tervahaudat, joista yksi on inventointialueen rajauksen sisäpuolella. Vuosina 1919 – 1921 Metsähallitus rakennutti nk. Eskolan metsäradan, joka kulki Kannuksen Eskolan asemalta Sievin Eteläsydänmaan halki Lestijärven Syrinharjulle. Entinen ratapohja toimii nykyään metsäautotienä. Inventointialueen itäraajasta n. 700 m itään on radan varrella olleen Vanhanlammen kämpän rauniot (tien varrella on opastaulu).



Kartta 5. Ote pitäjänkartasta (Hällström 1843),

## 6. Tulokset

Inventoinnissa kartoitettiin yksi muinaisjäänköhde (kohde 2, Malkakangas tervahauta), joka sijaitsee kauempana suunnitelluista voimalapaikoista ja käytössä olevasta metsätiestä, sekä yksi uuden ajan / resentti kulttuuriperintökohde (kohde 1, Eskolan metsärata).

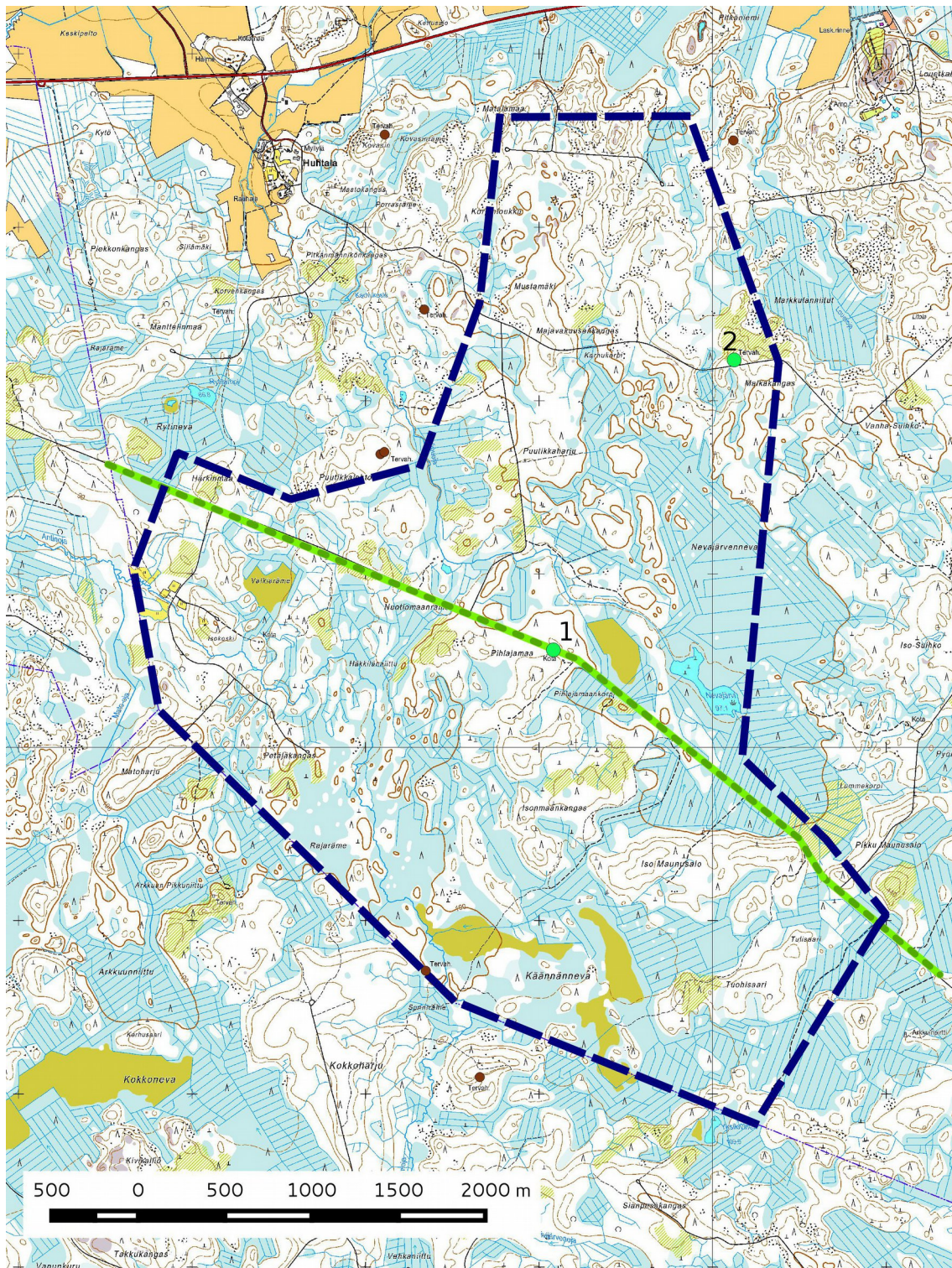
Hankkeella ei ole vaikutusta muinaisjäänköksiin. Inventoinnissa kartoitettu kulttuuriperintökohde ei ole lain suojelema kohde.

Lestijärvellä, 1.12.2014

*Hans - Peter Schulz*

Hans-Peter Schulz





Yleiskartta 6. Kohteet vihreinä pisteinä, metsäradan linjaus vihreänä katkoviivana. Inventointialueen lähellä olevat tervahaudat ruskeina pisteinä. Inventointialueen rajaus sinisenä katkoviivana. Maanmittauslaitoksen maastokarttarasteri 1:25 000, 10/2014.



## 7. Kohdehakemisto

Kohde	Sivu	Mj-tyyppi/ tyypin tarkenne	ajoitus	lkm	Mj- luokka
2. Malkakangas	17	Työ- ja valmistuspaikat, tervahaudat	Uusi aika	1	2
1. Eskolan metsärata	19	Liikennekohdat, ratapohjat	Uusi aika	1	-

## 8. Kohdetiedot

### Muinaisjäänköhde

### 2. Malkakangas

**Mj-rekisteri:**

Laji:	-
Mj-tyyppi:	kiinteä muinaisjäänkö
Tyyppin tarkenne:	työ- ja valmistuspaikat
Ajoitus yleinen:	tervahaudat
Ajoitustarkenne:	historiallinen
Lukumäärä:	uusi aika
Rauhoitusluokkaehdotus:	1
	2

**Paikkatiedot:**

Karttanumero:	Q4142R / 234205
Koordinaatit:	P: 7088234 I: 386125 z 97 m mpy
Kohteen rajaus:	kohde rajautuu pistemäisesti (GPS-mittaus)
Inventointimenetelmät:	pintahavainnointi, kairaus
Aiemmat tutkimukset:	

**Maastotiedot:**

Laaja kivinen kuivahko paikoitellen soistunut kangas, lähialue on avohakattu ja muokattu.

**Kuvaus:**

Loivalla lounaisrinteellä metsätieltä n. 25 pohjoiseen sijaitsee tervahauta, joka on toiminut jälkeempään joko miiluna tai raudanpelkistyskuoppana. Läpimitta ulompi valli mukaan lukien on 17 m, halssi suuntautuu etelään, pituus on n. 3 m. Tervahaudan sisään on tehty toinen rakenne, halkaisija valli mukaan lukien 12 m ja kuopan syvyys n. 2 m. Halssin kohdalla oleva aukko on suljettu kylmämuurauksella. Vallin päällä ja ympäristössä on paljon rautakuonaa, kairauksessa havaittiin kuopan pohjalla hiiltä ja rautakuonanpaloja.

Tervahaudan sisään tehdyn rakenteen luonteen selvittäminen vaatisi todennäköisesti kaivaustutkimuksen.

**Vaikutusten arvio:**

Ei vaikutusta, kohde sijaitsee lähimmästä suunnitellusta tuulivoimalasta n. 600 m itään ja parannetusta metsätiestä 25 m pohjoiseen.



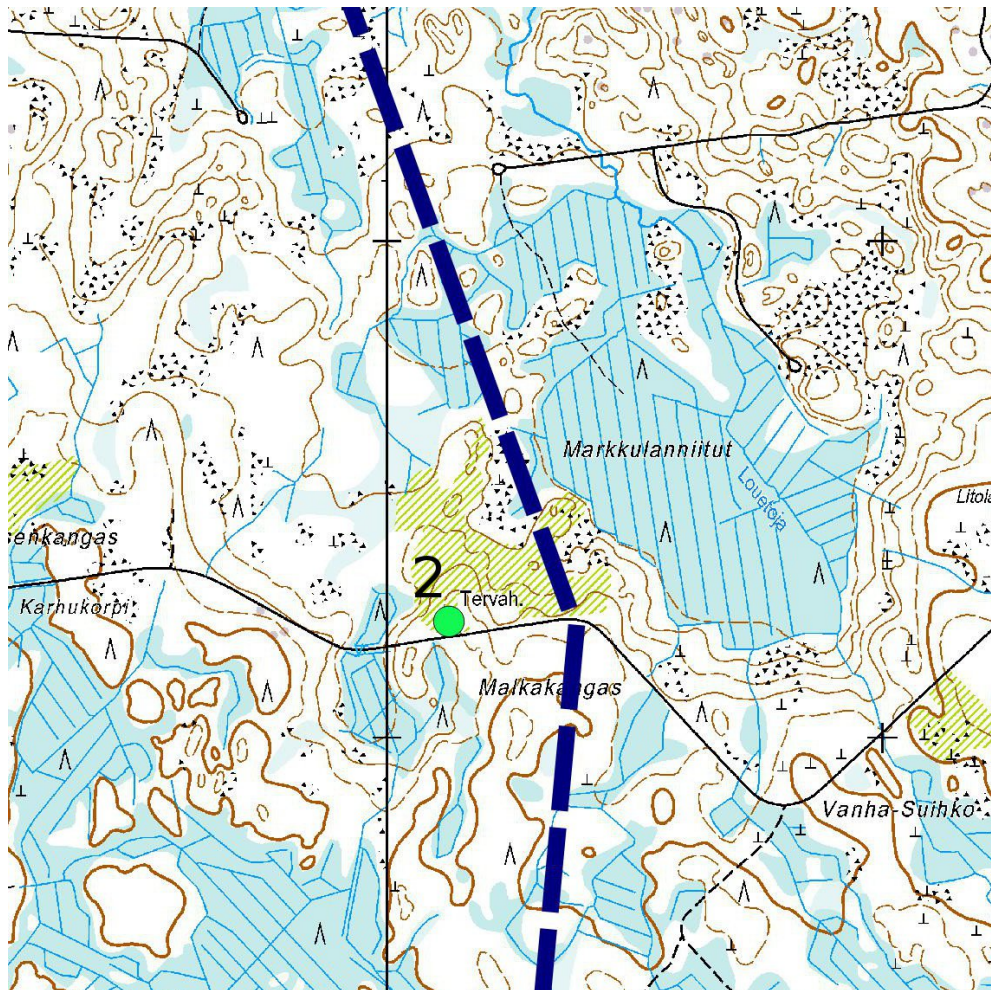
Tervahaudan kuoppa kuvattu luoteeseen.



Umpeen muurattu halssi kuvattu pohjoiseen.



Rautakuonapaloja vallin päällä.



Kohde 2 Malkakangas, mk n. 1 :5000, maanmittauslaitoksen peruskarttarasteri 1:25 000, 10/2014



## Muu kulttuuriperintökohde

### 1. Eskolan metsärata

<b>Mj-rekisteri:</b>	-
<b>Laji:</b>	kulttuuriperintökohde
<b>Mj-tyyppi:</b>	liikennekohdat
<b>Tyyppin tarkenne:</b>	ratapohjat
<b>Ajoitus yleinen:</b>	uusi aika
<b>Ajoitustarkenne:</b>	resentti
<b>Lukumäärä:</b>	1
<b>Rauhoitusluokkaehdotus:</b>	-
<b>Paikkatiedot:</b>	
<b>Karttanumero:</b>	Q4141R, Q4141L, Q4132 L / 2342 05
<b>Koordinaatit:</b>	P: 7027727 I: 300577 z 90 - 102 m mpy
<b>Koordinaattiselite:</b>	linjauksen keskipiste inventointialueella
<b>Kohteen rajaus:</b>	kohde rajautuu linjamaisesti
<b>Inventointimenetelmät:</b>	pintahavainnointi
<b>Aiemmat tutkimukset:</b>	

#### **Maastotiedot:**

Mosaikkimaisema, jossa runsaasti kuivahkoja - tuoreita kankaita, ojitettuja rämeitä ja soita, alue on kokonaan metsätaloukskäytössä.

#### **Kuvaus:**

Rata kulki Pohjanmaa radan varresta Eskolan asemalta Kannuksesta eteläkaakkoon Lestijärvelle saakka, kokonaispituus oli 68 km. Rata oli Metsähallituksen omistuksessa, rakennustyöt alkoivat 1919. Reitti oli Eskola - Sievi Maansydämenjärvi - Katiskajärvi - Haarainkangas, josta lähti haara itään Teeriharjulle, - Toholampi Särkijärvi - Lestijärvi Jatkoneva - Syrinharju. Raideleveys oli 750 mm. Rata oli käytössä vuosina 1920 - 1961, jona aikana sitä pitkin kuljetettiin yli kaksi miljoonaa kuutiometriä puutavaraa. Se oli Suomen pisin ja pitkäaikaisin pelkästään puutavaran kuljetukseen tarkoitettu kapearaiteinen rautatie. Rata purettiin 1961, pohja toimii nykyään metsätienä. Radan varrella sijaitti useita kämppiä, Vanhanlammen kämpppi sijaitti inventointialueesta noin 700 m itään.

#### **Vaikutusten arvio:**

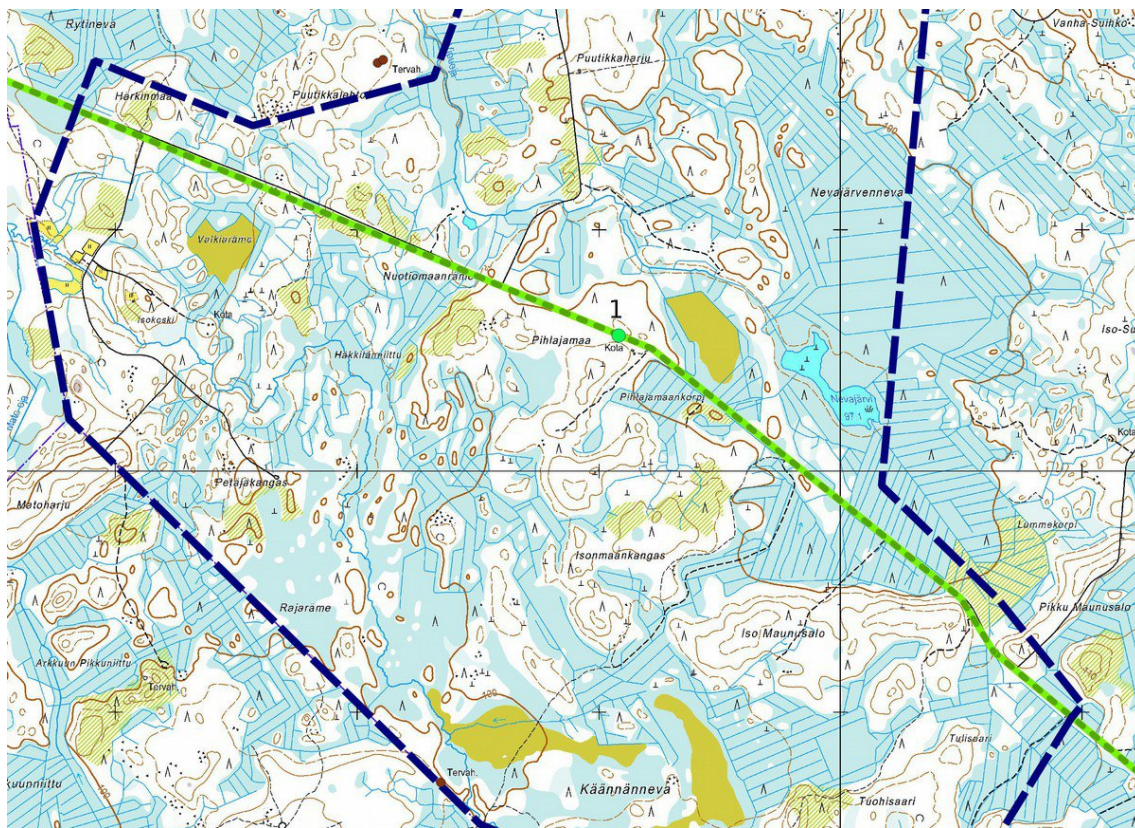
Ei vaikutusta. Kohteella ei ole suojeluarvoa, alkuperäistä ratapohjaa ei ole enää olemassa, sen kohdalla on leveä metsäautotie. Ratapohja on paikallinen nähtävyys, radan varrella olevien kämppien raunioiden kohdalla on opastauluja.



Ratapohja Pikku Maunusalon kohdalla kaakkoon.



Ratapohja Pihlajamaan länsipuolella luoteeseen.



Kohde 1 Eskolan metsärata, mk n. 1 :15000, maanmittauslaitoksen peruskarttarasteri 1:25 000, 10/2014

## 9. Aineistoluettelo

### Arkistoaineisto:

Museoviraston arkiston inventointiraportit (ks. s. 4)  
Schulz Hans-Peter, Metsähallitus, KMO- kulttuuriperintöinventointiraportti 2012.

### Digitaalinen aineisto:

Geologian tutkimuskeskus,  
<http://gtkdata.gtk.fi/Maankamara/index.html>

Jyväskylän yliopiston julkaisuarkisto, <http://www.vanhakartta.fi/historialliset-kartat/maakirjakartat/search-results>

Maanmittauslaitos, avoimien aineistojen tiedostopalvelu,  
<https://tiedostopalvelu.maanmittauslaitos.fi/tp/kartta>

Museovirasto: Kulttuuriympäristön rekisteriportaali:  
<http://kulttuuriymparisto.nba.fi/netsovellus/rekisteriportaali/portti/default.aspx>

Museovirasto, Kulttuuriympäristön tutkimusraportit, Sievi:  
<http://kulttuuriymparisto.nba.fi/netsovellus/rekisteriportaali/portti/default.aspx>

### Kirjallisuus:

Anne Ruuttula-Vasari (ed.) 1993, Sievistä sommaan näköön. Sievin historia. Ylivieska..  
Pentti Virrankoski 1997, Pohjanlahden ja Suomenselän kansaa. Kokkola.