

Oulainen 2014

Pyhäjokivarren osayleiskaava -
itäosa, arkeologinen inventointi



Jaana Itäpalo ja Hans-Peter Schulz 31.12.2014



KESKI-POHJANMAAN ARKEOLOGIAPALVELU



Tiivistelmä

Keski-Pohjanmaan Arkeologiapalvelu suoritti arkeologista inventointia Pohjois-Pohjanmaalla Oulaisissa Pyhäjokivarren osayleiskaavan itäosan suunnittelualueella. Alueen koko on n. 2100 ha. Työn tilaaja on Oulaisien kaupunki ja Sweco Ympäristö Oy. Työ tehtiin 27.-28.5., 3.9. ja 3.11.2014 yhteensä 5 päivän aikana. Maastotyöhön osallistuivat FM Jaana Itäpalo ja MA/FM Hans-Peter Schulz.

Kaavan alueelta tai ihan sen tuntumasta tunnetaan 4 kivikautiseksi asuinpaikaksi ja 12 kivikautiseksi irtolöytöpaikaksi luokiteltua kohdetta. Historiallisen ajan muinaisjäännöksiä ei ole tiedossa.

Inventoinnissa löytyi yksi uusi kivikautinen asuinpaikka, joka on tuhoutunut myöhemmän maankäytön seurauksena. Entuudestaan tunnetusta Herralan kivikautisesta asuinpaikasta löytyi hioimen katkelma, joka on tyypiltään kivikautinen. Muista entuudestaan tunnetuista kohteista ei tehty uusia löytöjä. Historiallisen ajan muinaisjäännöksiä ei löytynyt.

Vuonna 1753 laadittujen isojakokarttojen perusteella tarkastettiin kantatalojen ja vesimyllyjen paikat ja myös tervahautoja sekä yksi mahdollinen pitkospuureitti tai kapulatie, mutta ne kaikki todettiin tuhoutuneiksi myöhemmän maankäytön seurauksena. Muut inventointihavainnot ovat lähihistorian mylly- ja sahatoimintaan liittyviä rakenteita, autioitunut talotontti, maakellareiden pohjia sekä kiveys, joka on ilmeisesti osa tienpohjaa.



Sisällysluettelo

	s.
1. Perustiedot.....	4
2. Inventoinnin lähtökohdat ja menetelmät.....	4
Esiselvitys.....	5
Tutkimushistoria.....	5
Maastoinventointimenetelmä.....	5
3. Geologia, topografia ja maisema.....	6
4. Alueen esihistoriallinen maankäyttö.....	7
5. Alueen historiallisen ajan maankäyttö.....	9
6. Tulokset.....	12
7. Yleiskartta.....	13
8. Kohdehakemisto.....	14
9. Kohdetiedot.....	15
10. Aineistoluettelo.....	54



1. Perustiedot

Inventointialue: Pyhäjokivarren osayleiskaava -itäosa

Tilaaaja: Oulaisten kaupunki ja Sweco Ympäristö Oy

Inventoinnin laji: osainventointi

Kenttätyöaika: 27.-28.5., 3.9. ja 3.11.2014, yhteensä 5 kenttätyöpäivää

Karttanumerot: TM35-lehtijako, UQ423, UQ424, UQ441, UQ442
vanha yleislehtijako, 243303, 243306

Korkeus: n. 67,5-95 m mpy

Koordinaattijärjestelmä: ETRS-TM35 FIN -tasokoordinaatisto

Kopio raportista: Museoviraston arkisto (digitaalinen ja paperikopio), Pohjois-Pohjanmaan museo (digitaalinen kopio)

Aiemmat löydöt:

KM 3169:2-9 tasataltoja 8 kpl, Herrala

KM 3855:8 tasataltta, Koskela

KM 29370:1-2 tasataltta ja kiviesineen teelmä/katkelma, Suvanto

OulM 816 tuura, Ahinko

OulM 632 kourutaltta, Arovaara

KM 29371 pienoistasataltta, Juhola

OulM 335 hioimena käytetyn esineen katkelma, Kangas

KM 3855:12 tasataltta, Kari

Tasataltan teräpuoli (ei museokokoelmassa), Koivula

OulM 801 tuura, Kuusela

Tasataltta (ei museokokoelmassa), Könninmetsä

OulM 632 tuura, Mäkitalo

KM 3169:12 piinuolenkärki ja KM 19378 kvartsi-iskos, Pajala

KM 4430:1 tasataltta, Pokela

OulM 815 taltta, Rautiolan risteys

Inventointilöydöt: Herrala KM 39924 hioimen katkelma

Haaranmäki KM 39926:1-4 kvartsi-iskoksia 4 kpl

Aiemmat tutkimukset:

1968 Oiva Keskitalo tarkastus, Pokela

1974 Paula Purhonen tarkastus, Herrala, Pajala

1995 Mika Sarkkinen inventointi, kaikki entuudestaan tunnetut kohteet

2. Inventoinnin lähtökohdat ja menetelmät

Pohjois-Pohjanmaalla Oulaisissa on meneillään Pyhäjokivarren itäosan osayleiskaavan suunnittelutyö. Yhtenä osana taustaselvityksiä tehtiin kaavan alueella keväällä 2014 arkeologinen inventointi ja muutamia kohteita tarkastettiin vielä syksyllä. Noin 2100 ha laaja kohdealue sijaitsee Oulaisten keskustasta n. 3-15 km itään ja kaakkoon.

Aikaisempien selvitysten perusteella kaavan alueelta oli tiedossa 4 kivikautiseksi asuinpaikaksi ja 12 kivikautiseksi irtolöytöpaikaksi luokiteltua kohdetta. Historiallisen ajan muinaisjäännöksiä ei ole tiedossa. Tunnettujen kohteiden löydöt ovat pääosin taltoja, lisäksi on löytynyt mm. kolme tuuraa ja yksi kourutaltta.¹

Tässä työssä tarkastettiin kaavan alueella kaikki entuudestaan tunnetut kohteet Pajalan löytöpaikan lähipeltoja lukuun ottamatta ja etsittiin uusia esihistoriallisen ja historiallisen ajan muinaisjäännöksiä. Lisäksi pyrittiin huomioimaan muita kulttuuriperintökohteita, joita ei ikänsä tai tyyppinsä perusteella voi pitää muinaisjäännöksinä, mutta joilla voi merkitystä maankäytön suunnittelussa.

1 Aiemmat kohdetiedot Museoviraston kulttuuriympäristön rekisteriportaalin mukaan, <http://kulttuuriymparisto.nba.fi/netsovellus/rekisteriportaali/portti/default.aspx> ja Kulttuuriympäristön tutkimusraportit, Oulainen http://kulttuuriymparisto.nba.fi/netsovellus/rekisteriportaali/raportti/read/asp/hae_liite.aspx?id=100273&ttyyppi=pdf&kunta_id=74



Karttarasteri MML@ 10/2014.

Kohdealueen sijainti.

Esiselvitys

Uusien esihistoriallisten muinaisjäännösten etsimisessä ja potentiaalisten alueiden arvioinnissa käytettiin Museoviraston rekisteriportaalin tietoja tunnetuista kohteista, aikaisempien arkeologisten raporttien tietoja, GTK:n kallioperä- ja maaperäkartoja, Maanmittauslaitoksen avointa dataa, mm. ortokuvia, maastokarttatasereita ja korkeusmallia 10 m DEM. Historiallisen ajan asutus- ja elinkeinohistoriaa selvitettiin kirjallisuustietojen, vuodelta 1753 peräisin olevien isojakokarttojen sekä internetistä löytyvän historiallisen karttamateriaalin avulla. Lähihistorian maankäyttöä on myös selvitetty vanhimpien vuonna 1955 alueesta laadittujen peruskarttojen avulla.

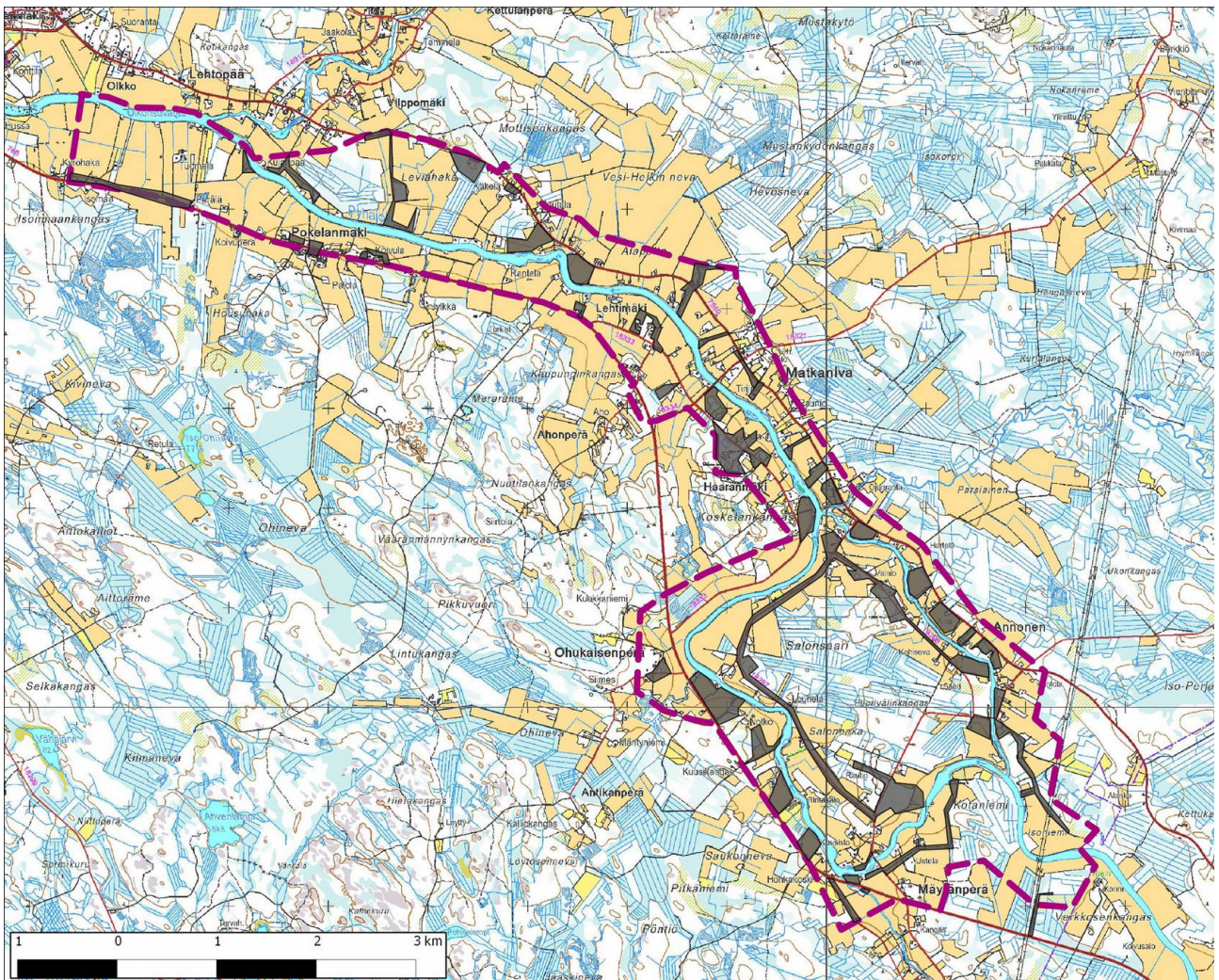
Tutkimushistoria

Oulaisten arkeologinen tutkimushistoria yltää 1900-luvun alkuun. 1950-70-luvuilla tehtiin muutamia tarkastuksia (Oiva Turpeinen, Matti Huurre ja Paula Purhonen). Laajempi selvitys tehtiin vasta 1995, jolloin suoritettiin koko kunnan inventointi (Mika Sarkkinen). Tuolloin tarkastettiin entuudestaan tunnetut kohteet ja pyrittiin paikallistamaan eri kokoelmissa olevien esineiden löytöpaikat. Historiallisen ajan kohteita ei ole systemaattisesti selvitetty.

Maastoinventointimenetelmä

Inventoinnissa arvioitiin ja tarkastettiin kaikki tunnetut kohteet lukuun ottamatta Pajalan löytöpaikan lähipeltoja. 1700-luvun puolivälissä laadittujen isojakokarttojen perusteella nykyiselle karttapohjalle asemoidut kantalatojen paikat, vesimyllyt, tervahaudat ja yksi mahdollinen pitkospuureitti tai kapulatie tarkastettiin. Inventointi perustuu pääosin silmävaraisiin pintahavaintoihin. Pellot olivat keväällä inventoinnin aikana enimmäkseen jo oraalla, ja lähinnä tarkastettiin peltojen reunoja. Joillakin peltoalueilla tehtiin lapiolla n. 30 cm halkaisijaltaan olevia koekuoppia, joiden avulla pyrittiin selvittämään onko paikalla säilynyt kulttuurikerrosta. Yleisesti maanosta ja maaperän raekoostumusta tarkastettiin ojien leikkauksista. Kohteet valokuvattiin ja niistä kirjattiin maasto- ja maisemaselvityksiä ja mahdolliset taustatiedot.

Työssä käytettiin gps-paikanninta Garmin GPSmap 62s, jonka tarkkuus on n. +/- 6 m ja Quantum Gis 1.8.0.-ohjelmaa paikkatietohallintaan.



Karttarasteri 1:50 000 MML@ 10/2014.

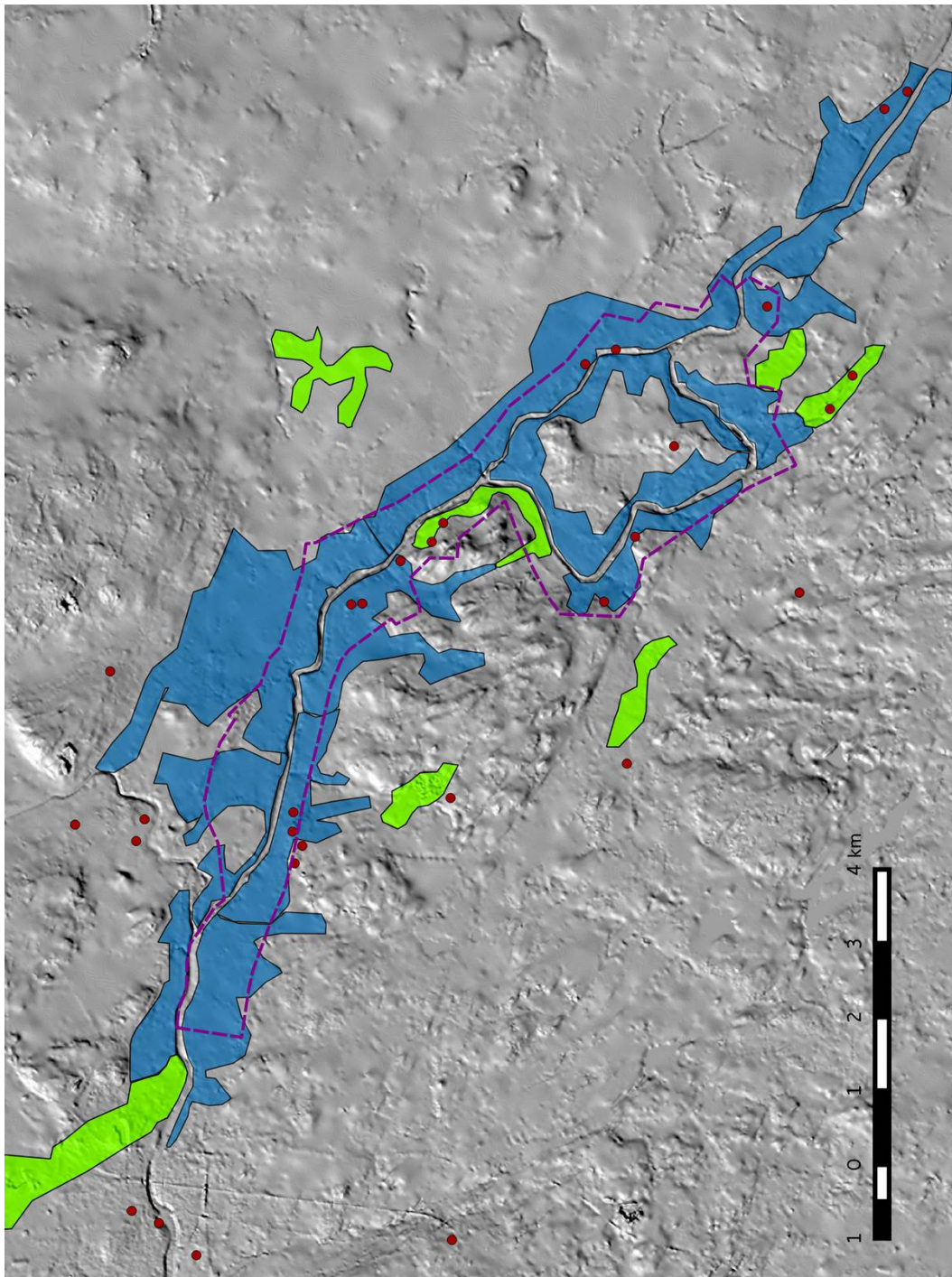
Kartta 1. Inventoidut alueet tummennettu.

3. Geologia, topografia ja maisema

Pyhäjokilaakso Oulaisten ja Nivalan rajalta Oulaisten keskustaan saakka on melko tasainen, joen kohdalla pudotusta on 15 km:n matkalla vain 14 m. Inventointialueella korkeusvaihtelua on enimmillään n. 10 m / 100 m. Pääosin joen rannat ovat alavia ja matalia. Maankohoamisen myötä seutu nousi merestä noin 7 300 – 6 300 vuotta sitten (korkeusvyöhyke 85 – 67 m mpy). Pyhäjokilaakson kohdalla oli alkuvaiheessa leveä vuono, jossa oli runsaasti saaria. Vuono kapeni huomattavasti n. 6 500 vuotta sitten (kartta s. 8) ja silloinen Pyhäjoen suu siirtyi n. 6300 vuotta sitten Oulaisten keskustan kohdalle.

Jokivarren sedimentit ovat pääosin hienojakoisia muinaisia merikerrostumia ja jokikerrostumia (hiesu, siltti, lieju, savi). Alueen länsi- ja eteläpuolella on katkonainen harjukso, muualla on joitakin pienialaisia hiekkakerrostumia (kartta s. 7). Jokilaakson lähiympäristö on pääosin pohjamoreenin peittämää ja laajat alueet ovat soistuneet. Joen eteläpuolella on runsaasti kalliopaljastumia.

Jokilaakso on vanhaa viljelysalueutta, jota leimaavat jokivartta pitkin levinnyt kyläasutus ja joelle asti ulottuvat pellot. Inventointialue on pääosin peltoa, vain kaavan kaakkoisosassa Salonsaarella on laajemmin metsäisiä alueita, jotka ovat eri kasvuvaiheissa olevia talousmetsiä. Maalaji näillä alueilla on moreenia tai päälajia ei ole selvitetty.



Kartta 2. Korkeusmalli ja hienojakoiset maalajit. Harjujaksot ja muut hiekkakerrostumat vihreänä, muinaiset merisedimentit ja jokikerrostumat (hiesua, silttiä ja liejua) sinisenä. Hankealueen rajausta violetina katkoviivana, tunnetut arkeologiset kohteet punaisina pisteinä, mk n. 1 : 70 000. Korkeusmalliin perustuva vinovalvarjosterasteri 10 m DEM, Maanmittauslaitos, 10/2014.

4. Alueen esihistoriallinen maankäyttö

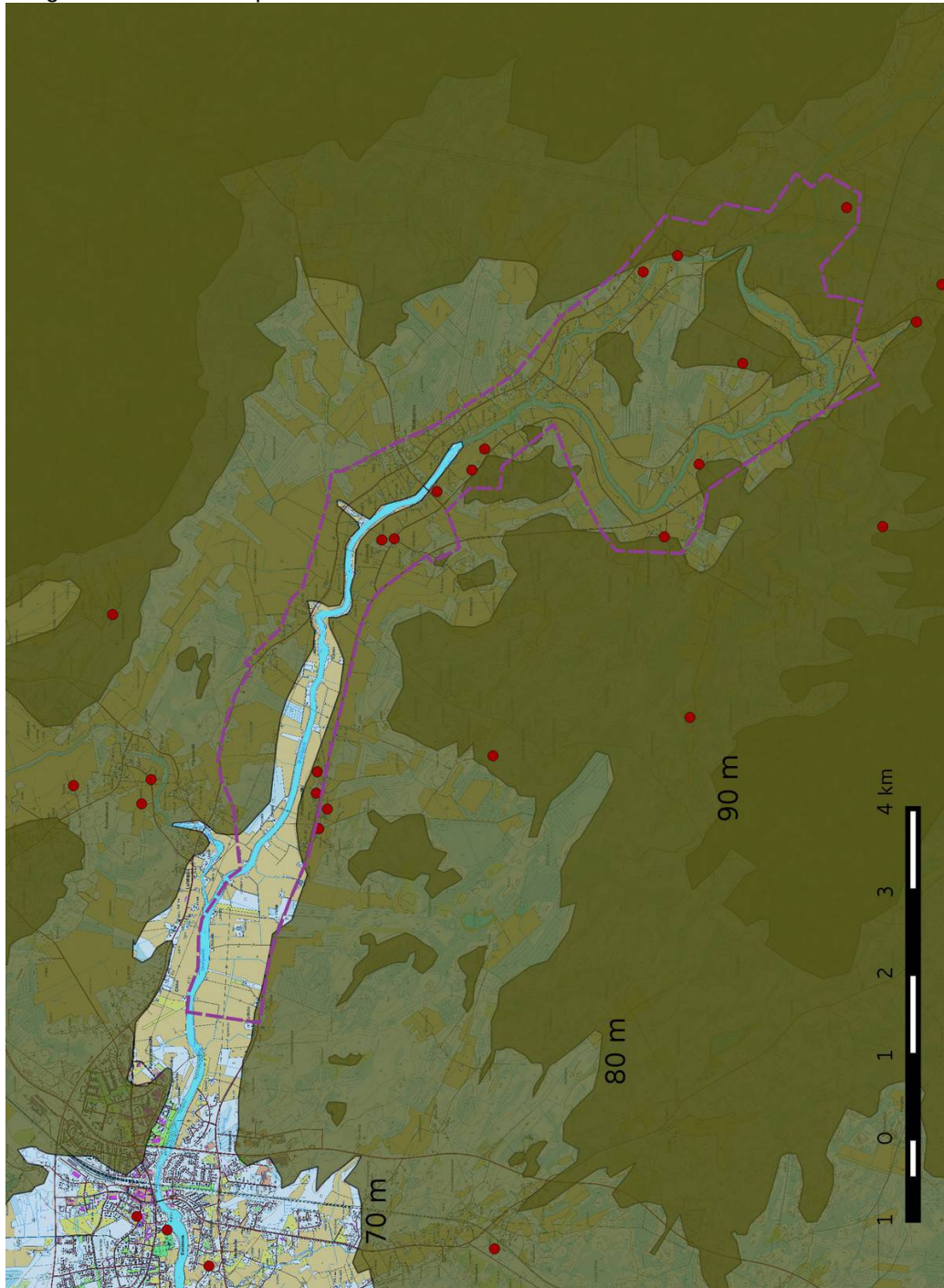
Alueen sijaintikorkeus n. 67,5-95 m mpy vastaa muinaisrantatasoa mesoliittisen kauden lopulta karkeasti n. 7500 cal BP tyypillisen kampakeramiikan jaksolle n. 6000 cal BP.² Kohdealueella on maaperältään ja korkeussuhteiltaan pyyntiyhteisöjen asuinpaikkojen sijainnille sopivia alueita, jotka esihistoriallisella ajalla olivat

² Schulz Hans-Peter, rannansiirtymistaulukko, julkaisematon.



matalia törmä merenrannalla ja jokisuistossa tai muutamilla paikoilla myös jyrkemmillä törmillä joen varsilla koskien kohdilla. Maaperä on näillä alueilla hiekkaa tai karkeaa silttiä.

Kohdealueella sijaitsee kolme kivikautiseksi asuinpaikaksi luokiteltua kohdetta. Niistä ei ole paikannettu merkkejä laajoista asuinpaikkapinnoista, ja esimerkiksi runsaita kvartsikeskittymiä ei ole löytynyt. Tunnettujen asuinpaikkojen ja irtolöytöpaikkojen perusteella kohdealueella voi havaita kolme löytöklusteria, jotka sijaitsevat Pokelanmäellä, Annosessa sekä Lehtimäen ja Haaranmäen välillä, missä viimeisessä löydöt ovat hieman pidemmältä vyöhykkeeltä. Kaikissa em. kohteissa esiintyy muinaisesta rantaviivasta -keskivesi - katsottuna maalle päin nousua vähintään 1,5-2 m 10 m:n matkalla, ja merelle päin on ollut myös laskevaa merenpohjaa. Maaperä ko. alueilla on hiekkaa. Yleensä kohdealueella pellot on raivattu suureksi osaksi soistuvaan maape-rään, missä orgaanisen aineksen pitoisuus on korkea.

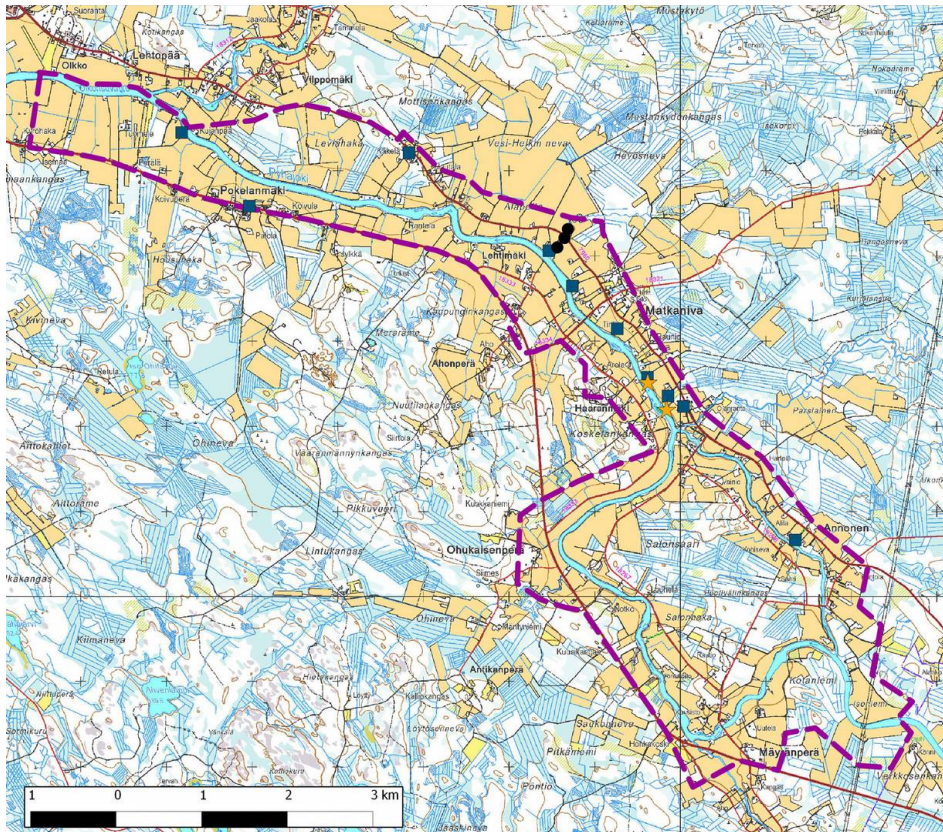


Kartta 3. Korkeusvyöhykkeet 90 – 70 m mpy. Hankealueen rajaus violettina katkoviivana, tunnetut arkeologiset kohteet punaisina pisteinä, mk n. 1 : 70 000. Maanmittauslaitoksen peruskarttarasteri 1 : 25 000, 12/2014.



5. Alueen historiallisen ajan maankäyttö

Oulaisten vanhimmasta asutuksesta on tarkempia verotietoja 1500-luvun puolivälistä lähtien. Matkanivan kylässä oli 1600-luvun puolivälissä yhdeksän taloa.³ 1700-luvun puolivälissä laadituille isojakokartoille kohdealueella on merkitty 11 taloa, jotka sijaitsivat pääosin joen itä- ja pohjoispuolella. Ainoa syrjemmäksi joesta perustettu talo oli Käkelä. 1800-luvun puoliväliin mennessä Matkanivan talojen luku nousi vanhojen talojen jakamisen ja uusien perustamisen myötä 46:lla.⁴ Ohukaisenperälle ja Mäyränperälle vanhin asutus syntyi myöhemmin 1700-luvulla ja 1800-luvun kuluessa.



Karttarasteri 1:50 000 MML@ 10/2014.

Kartta 4. Kantatalojen paikat (neliö) inventointialueella vuonna 1753 laadittujen isojakokarttojen mukaan. Isojakokartoille on merkitty myös kaksi myllyä (tähti) sekä kolme tervahautaa (ympyrä).

Vuonna 1753 laadituille isojakokartoille on merkitty nykyisten Leppärannan ja Kujalan kohdalle vesimyllyt, joista jälkimmäinen usealla talonumerolle. Äijälän kohdalta pohjoiseen erkanevan Matko-ojan rantatörmälle on merkitty kolme tervahautaa. Myöhemmät tiet, mm. nykyiset Matkanivantie ja tiet Salonsaassa noudattelevat vanhoja kulkureittejä, mutta osin myös poikkeavat niistä, osa vanhoista kulkureiteistä on kokonaan hävinnyt. Pääväylä on kulkenut Pyhäjoen itä- ja pohjoispuolella. Jokivarsi kohdealueella oli suureksi osaksi peltoina ja niittyinä viimeistään 1700-luvun puolivälissä.

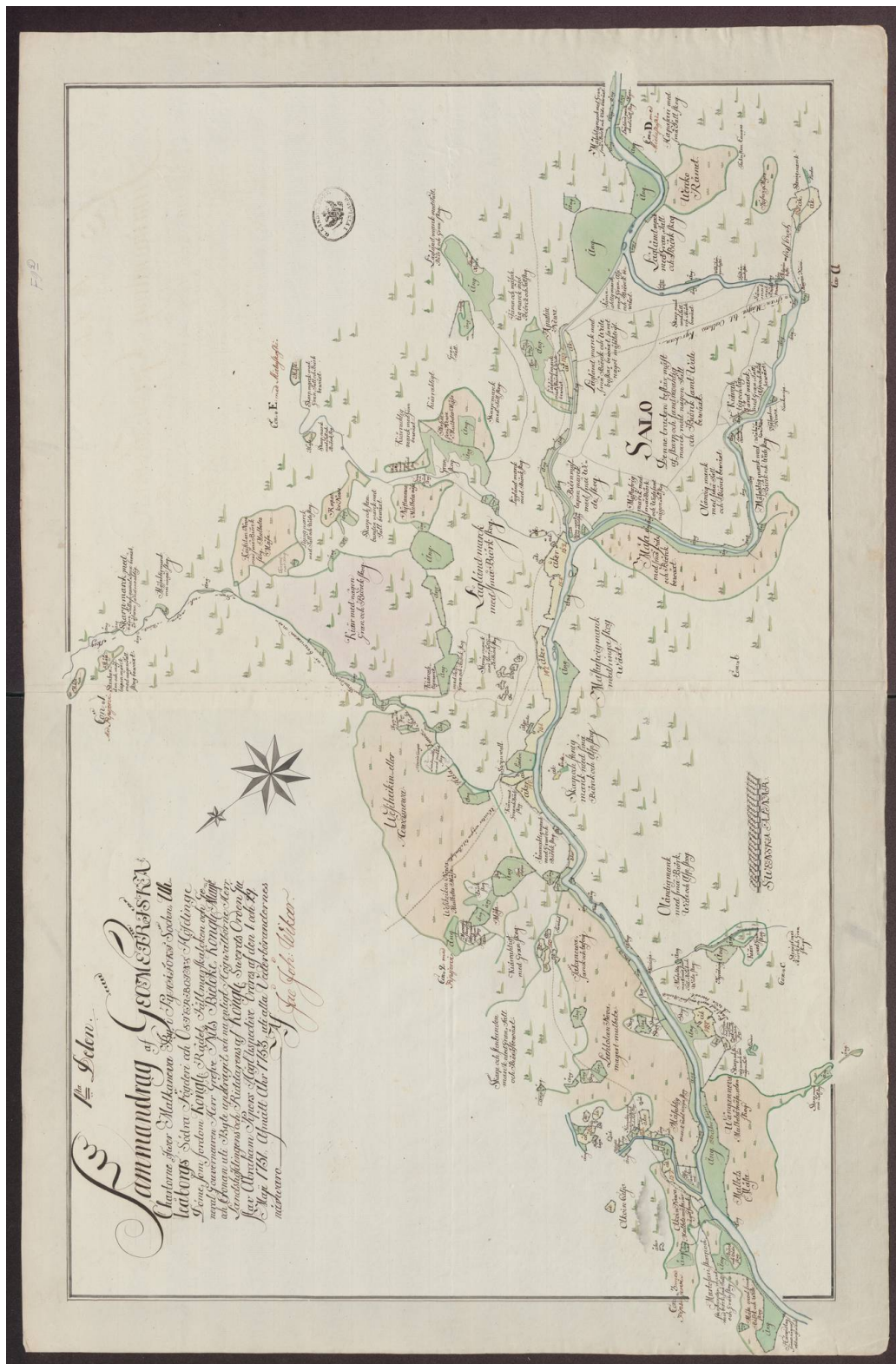
Tervanpoltosta tuli alueella yksi merkitsevä elinkeino 1700-luvun alkupuolella ja se oli runsainta Matkanivan kylässä.⁵ Annosessa Jylhänkoskessa ja Mäyränperällä Myllykoskessa oli toiminnassa sahat. Jylhänkoskeen saha oli perustettu jo 1890-luvulla ja samalla paikalla oli toiminut aiemmin mylly. Myös Lehtopään Olkossa on toiminut saha 1900-luvun alussa ja vielä 1950-60-luvuilla.⁶ Lehtimäellä on toiminut 1900-luvulla tiilitehdas.

3 Matinollii Eero, Suur-Pyhäjoen historia uuden ajan murroksesta 1860-luvulle, Suur-Pyhäjoen historia, s. 111. 1969.

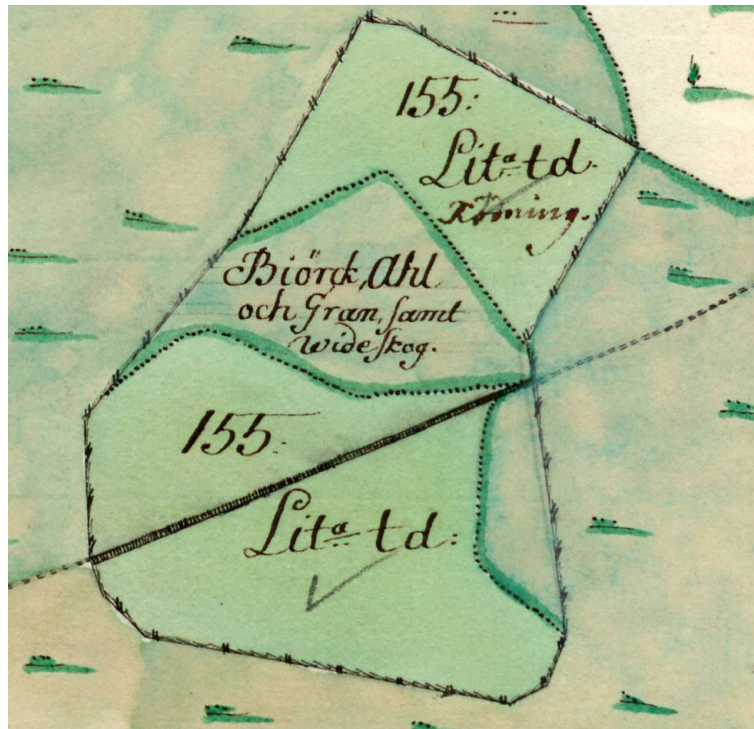
4 Matinollii, s. 142 ja Matinollii Eero ja Raimo Ranta, Suur-Pyhäjoen historia, Matkanivan kylän taloluettelot, s. 656-661.

5 Matinollii, s. 274-276.

6 Turunen Harri, Sahateollisuuden historiaa Kala- ja Pyhäjokilaaksossa, <http://www.kirjastovirma.net/sahateollisuus>



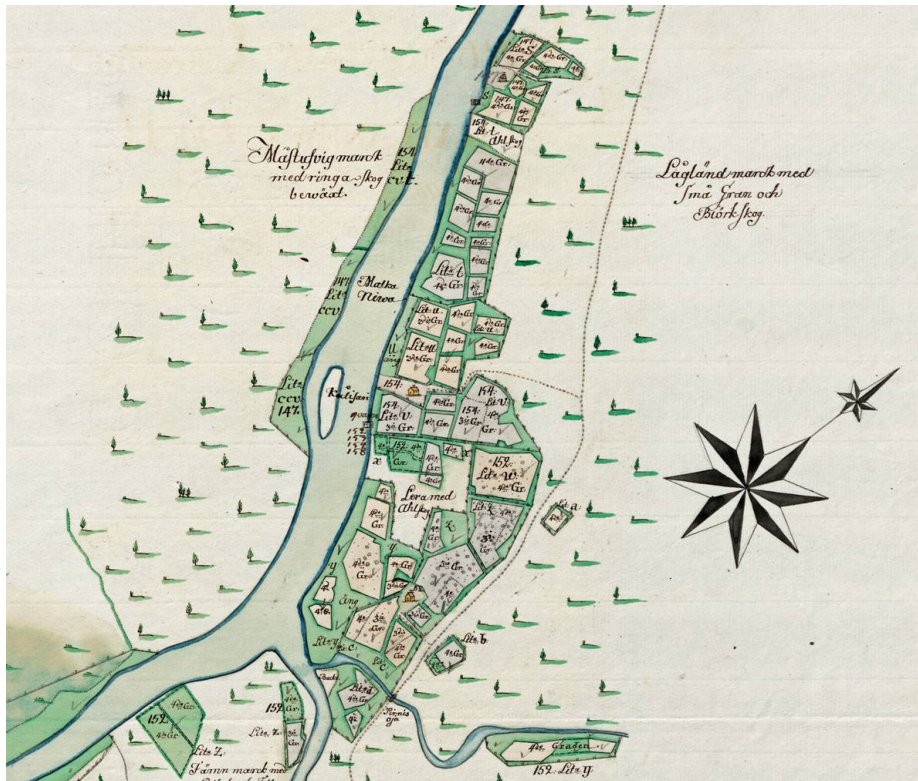
Kartta 5. Johan Wikarin laatima isojakokartta vuodelta 1753. Kaavan alue sijoittuu melkein kokonaan kartan alueelle. Pyhäjoen varsi oli jo pitkälti hyödynnetty niitty- ja peltomaana. Kartalle on merkitty mm. talvitie Raahen, *Winter vägen till Brahestad*. Alkuperäinen kartta, Kansallisarkisto F9d:13, Matkaniva; karta över åker och äng med beskrivning.



Kartta 6. Nykyisen Matkanivan tien kohdalla Vilppomäellä on kulkenut n. 200 metrin pituinen kapulatie tai pitkospuureitti. Ote vuoden 1753 isojakokartasta, alkuperäinen kartta, Kansallisarkisto F9d:2, Matkaniva.



Kartta 7. Kapulatie/pitkospuureitin sijainti merkitty katkoviivalla nykyiselle karttapohjalle.



Kartta 8. Ote vuoden 1753 isojakokartasta, Pyhäjokivartta Haaranmäen kohdalla. Nykyisten Leppärannan ja Kujalan kohdalle on merkitty vesimylly, joista jälkimmäinen usealla talonumerolle. Oikealle merkitty tie kulki osin samalla kohdalla kuin nykyinen Matkanivantie. Alkuperäinen kartta, Kansallisarkisto F9d:4, Matkaniva; karta över åker och äng med beskrivning.

6. Tulokset

Maastossa paikannettiin yksi uusi kivikautinen kohde (Haaranmäki). Kulttuurikerroksia ei paikalta löytenyt ja havaintoja tehtiin vain muutamista kvartsi-iskoksista ja palaneista kivistä, minkä perusteella kyse olisi lyhytaikaisesta leiri- tai työskentelypaikasta. Herralan tunnetusta kivikautisesta asuinpaikkakohteesta löytyi hienoraakeista kvartsiittia oleva hioimen katkelma ja tehtiin havaintoja palaneista kivistä, mutta ei löydetty merkkejä kulttuurikerroksista. Muista tunnetuista kohteista ei tehty uusia löytöjä.

Maastossa saatujen havaintojen perusteella esihistoriallinen asutus on kohdealueella löydettävissä harvoilta hiekkaisilta mäkipaikoilta, koskipaikkojen läheisyydestä tai loivilta rinteiltä nykyisen asutuksen kohdalta. Peltoalueet on suureksi osaksi raivattu aikoinaan soistuvaan maastoon, ja tällaista maaperää olevilta alueilta ei yleensä löydy esihistoriallisia asuinpaikkoja, myös tämän inventoinnin maastohavainnot viittaavat tähän ilmiöön.

Historiallisten karttojen perusteella paikannetut kantatalot sijaitsevat nykyisen asutuksen kohdalla tai pelloilla ja jäänteet niistä ovat ilmeisesti hävinneet. 1700-1800-lukujen myllyistä tai muihin elinkeinoihin liittyviä rakenteita ei löytynyt. Vuoden 1753 isojakokartalle merkitty kapulatie tai pitkospuureitti on jäänyt nykyisen Matkanivantien alle tai tuhoutunut peltojen raivauksessa.

Muut inventointihavainnot ovat lähihistorian mylly- ja sahatoimintaan liittyviä, autoitunut talotontti, maakellareiden pohjia sekä kiveys, joka on ilmeisesti lyhyt osuus tienpohjasta. Jäänteet Lehtimäellä 1900-luvulla toimineesta tiilitehtaasta ovat hävinneet kokonaan.

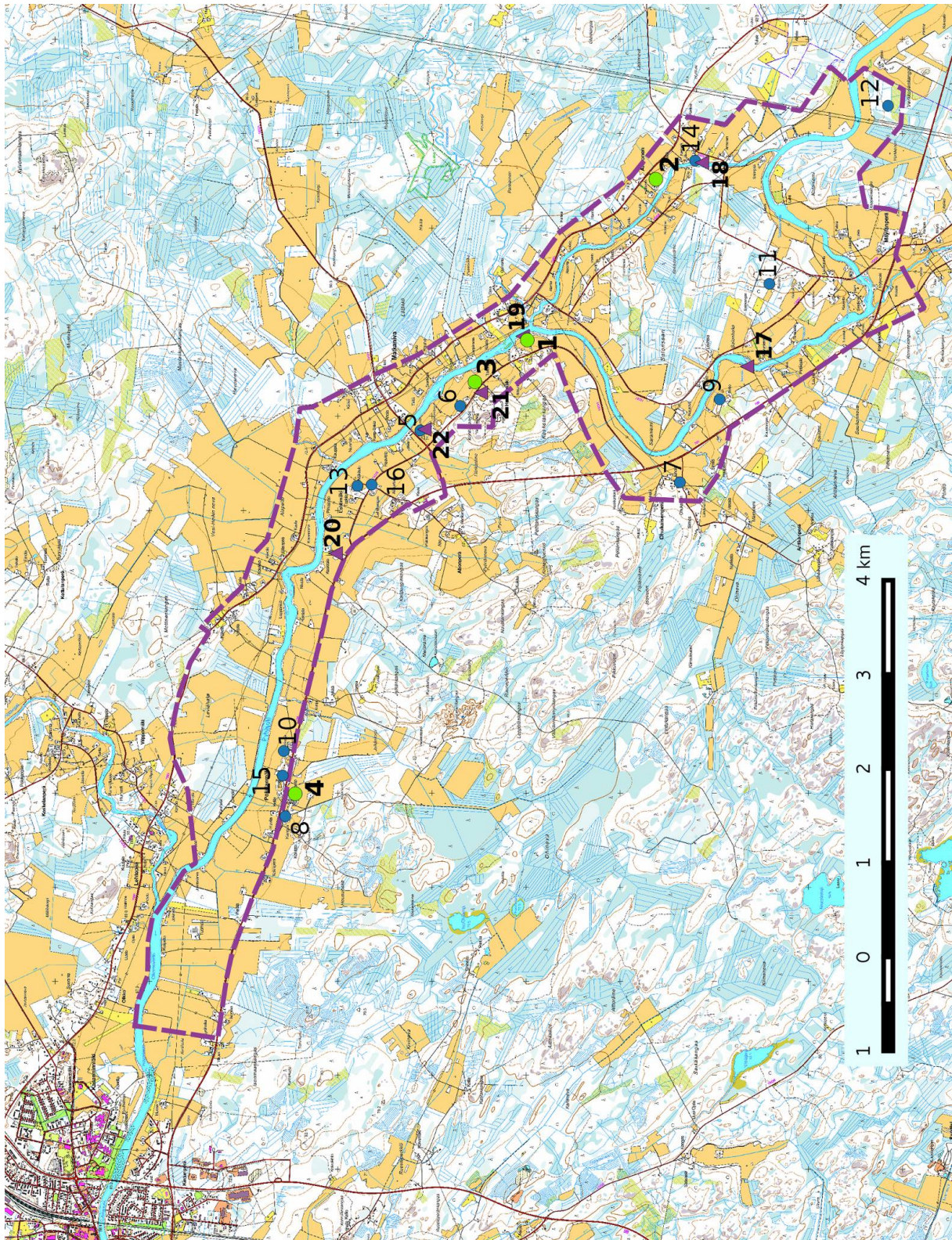
Lestijärvellä, 31.12.2014

Jaana Itäpalo
Jaana Itäpalo

Hans-Peter Schulz
Hans-Peter Schulz



7. Yleiskartta



Kartta 9. Kohteet. Muinajäännökset vihreinä pisteinä (1 – 4), kiviakuiset irtolöytöpaikat sinisinä pisteinä (5 – 16) ja muut havainnot violetteinä kolmioina (17 – 22). Mk n. 1 : 60 000), Maanmittauslaitoksen peruskartta-rasteri 1 : 25 000, 12/2014.



8. Kohdehakemisto

Kohde	sivu	tyyppi/ tyypin tarkenne	ajoitus	lkm	luokka
1. Haaranmäki	15	asuinpaikat	kivikautinen	1	1
2. Herrala	17	asuinpaikat	kivikautinen	1	2
3. Koskela	20	asuinpaikat	kivikautinen	1	2
4. Suvanto	22	asuinpaikat	kivikautinen	1	2
5. Ahinko	24	löytöpaikat/irtolöytöpaikat	kivikautinen	1	2
6. Arovaara	25	löytöpaikat/irtolöytöpaikat	kivikautinen	1	2
7. Juhola	27	löytöpaikat/irtolöytöpaikat	kivikautinen	1	2
8. Kangas	28	löytöpaikat/irtolöytöpaikat	kivikautinen	1	2
9. Kari	30	löytöpaikat/irtolöytöpaikat	kivikautinen	1	2
10. Koivula	31	löytöpaikat/irtolöytöpaikat	kivikautinen	1	2
11. Kuusela	33	löytöpaikat/irtolöytöpaikat	kivikautinen	1	2
12. Könninmetsä	34	löytöpaikat/irtolöytöpaikat	kivikautinen	1	2
13. Mäkitalo	36	löytöpaikat/irtolöytöpaikat	kivikautinen	1	2
14. Pajala	38	löytöpaikat/irtolöytöpaikat	kivikautinen	1	2
15. Pokela	39	löytöpaikat/irtolöytöpaikat	kivikautinen	1	2
16. Rautiolan risteys	40	löytöpaikat/irtolöytöpaikat	kivikautinen	1	2
17. Alakoski	41	työ- ja valmistuspaikat/ myllyt	resentti	1	3
18. Annonen	44	työ- ja valmistuspaikat/sahat, myllyt	resentti	>10	3
19. Haaranmäki 2	47	kulkuväylät/ tienpohjat	resentti	1	3
20. Keskitalo	49	työ- ja valmistuspaikat/tiilitehtaat	resentti	1	3/4
21. Korkiakangas	50	työ- ja valmistuspaikat/kellarit	resentti	3	3
22. Pajukangas	52	asuinpaikat/rakennusten perustukset	resentti	4	3

Taulukko. Luokka: 1. uusi muinaisjäännöskohde 2. tunnettu muinaisjäännöskohde/löytöpaikka 3. muu kulttuuriperintökohde 4. muu inventointihavainto.



9. Kohdetiedot

Esihistorialliset muinaisjäännökset

1. Haaranmäki

Mj-rekisteri:	-
Laji:	kiinteä muinaisjäännös
Tyyppi:	asuinpaikat
Tyyppin tarkenne:	ei määritelty
Ajoitus yleinen:	kivikautinen
Lukumäärä:	1
Rauhoitusluokkaehdotus:	3

Paikkatiedot:

Karttanumerot:	
TM35-lehtijako	UQ424
vanha yleislehtijako	243303

Koordinaatit:	P: 7123984 I: 403809 z n. 75 m mpy
----------------------	---------------------------------------

koord.selite:	gps-mittaus
Inventointimenetelmät:	pintahavainnointi, pintapoinnointi, koepistot
Aiemmat löydöt:	-
Inventointilöydöt:	KM 39926 kvartsi-iskoksia 4 kpl
Aiemmat tutkimukset:	-

Maastotiedot: Oulaisten keskustasta n. 11 km kaakkoon Pyhäjoen länsirannalla peltoalueella, missä rinne laskee melko nopeasti joelle. Maaperä pellon yläosassa on hiekkaa ja melko kivistä. Pellon alarinteessä maaperä muuttuu turvepitoiseksi. Itäpuolella on koskipaikka, missä yhtyvät Pyhäjoki ja sen kaksi sivuhaaraa.

Kuvaus: Tarkastushetkellä pelto oli oraalla. Pellon pinnasta löytyi 40 m pitkältä matkalta 4 kvartsi-iskosta ja havaittiin joitakin palaneita kiviä. Löytökohdilla ja ympäristössä tehtiin lapion pistoja, joista ei saatu näyttöä li-kamaasta tai kulttuurikerroksesta. Löytöjen ja havaintojen perusteella kysymys on suppea-alaisesta kohteesta, jonka mahdolliset kulttuurikerrokset ovat tuhoutuneet viljelyn seurauksena.

Topografian perusteella paikka on tyypillinen kivikautinen kohde kosken läheisyydessä. Kysymys voi olla meren- tai joen rannalla sijainneesta työskentely- tai leiripaikasta.

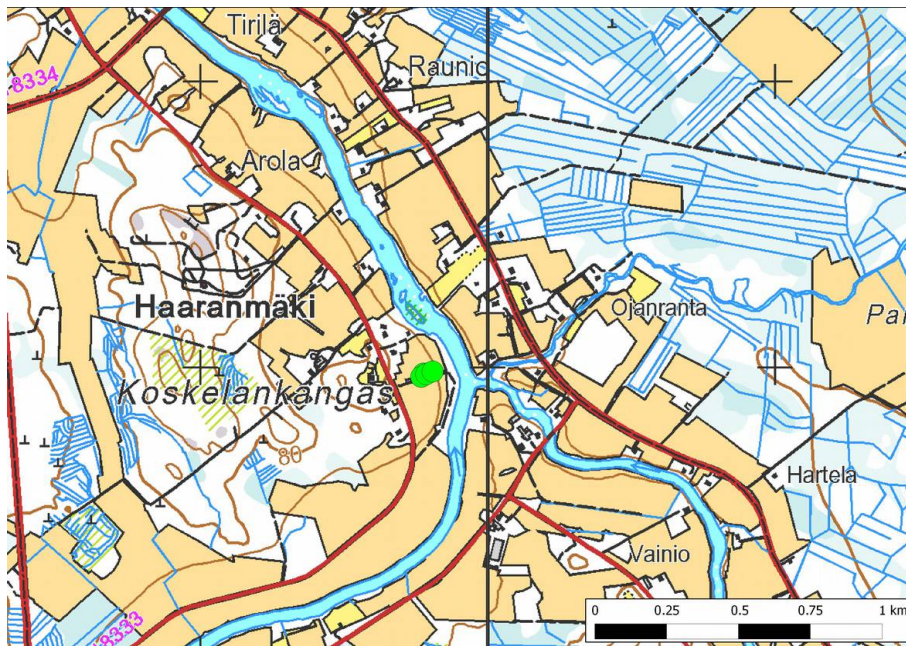
Arvio suojelutarpeesta: Alueelta ei löytynyt merkkejä kiinteästä muinaisjäännöksestä, ja mahdolliset kulttuurikerrokset ovat hävinneet myöhemmän viljelyn seurauksena. Kohteelle ei ehdoteta suojavyöhykettä.



Haaranmäki. Kuva pohjoiseen kvartsien löytöpaikalle. Löydöt tehtiin pellon yläosasta kylvöpellon pinnasta.



Haaranmäen kohteesta löytyneitä kvartsi-iskoksia.



Haaranmäki. Kvartsien löytöpaikat merkitty ympyröillä.

2. Herralala

Mj-rekisteri:	563010012
Laji:	kiinteä muinaisjäännös
Tyyppi:	asuinpaikat
Tyyppin tarkenne:	ei määritely
Ajoitus yleinen:	kivikautinen
Lukumäärä:	1
Rauhoitusluokkaehdotus:	2

Paikkatiedot:

Karttanumerot:	
TM35-lehtijako	UQ442
vanha yleislehtijako	243306

Koordinaatit:	P: 7122619 I: 405517
	z n. 77,50 m mpy
hioimen löytökohta	P: 7122489 I: 405647
	z n. 77,50 m mpy

koord.selite: rekisteriportaalin mukaan

Inventointimenetelmät:	pintahavainnointi, pintapöiminta, koepistot
Aiemmat löydöt:	KM 3169:2-9 tasatalltoja 8 kpl
Inventointilöydöt:	KM 39924 hioimen katkelma
Aiemmat tutkimukset:	1974 Paula Purhonen tarkastus 1995 Mika Sarkkinen inventointi

Maastotiedot: Noin 13 km Oulaisten keskustasta kaakkoon Pyhäjoen sivuhaaran pohjoisrannalla pelto-alueella ja mahdollisesti myös tilojen piha-alueilla.

Kuvaus:

Rekisteriportaali: Asuinpaikka sijaitsee Pyhäjoen sivuhaaran varrella, sen niskasta runsas kilometri alaspäin.



Alue on maatalon pihapiiriä ja viljelysmaata. Paikalta on löydetty useita kiviesineitä (8 tasataltaa; KM 3169:2-9). Osa löydöistä on ilmeisesti peräisin vastarannalta Salon tilan mailta. Kohteesta noin 500 m kaakkoon olevan Jylhänkosken itärannalta on löydetty lehdenmuotoisen piinuolenkärjen katkelma.

2014: Aikaisemmissa kohteen tarkastuksessa ja inventoinnissa paikalta ei havaittu merkkejä esihistoriasta. Vuoden 1995 inventoinnissa mainitaan silloisen talonmistajan muistelleen, että kiviesineitä olisi paikalta löytynyt, mutta kertoja ei muistunut minne ne olivat joutuneet.

Tarkastushetkellä kohdekoordinaattien kaakkoispuolella pellot olivat n. 200 metrin vyöhykkeellä oraalla ja pelto kuiva, joten havaintomahdollisuudet olivat erinomaiset. Vajaa 200 m Herralan talosta kaakkoon löytyi pellon alaosa n. 5,5 x 3,5 cm:n kokoinen litteä hioimen katkelma. Kivilaji on hienorakeista kvartsiittia. Kysymyksessä on kivikautinen esinetyyppi. Lähellä esineen löytöpaikkaa esiintyi palaneita kiviä. Noin 100 m Herralan talosta kaakkoon havaittiin yksi luontainen kvartsilohko. Tarkastetulla n. 200 metrin vyöhykkeellä tehtiin kairausta ja koepistoja lapiolla, mutta ei havaittu kulttuurikerrosta.

Topografian ja useiden alueelta tehtyjen löytöjen perusteella on mahdollista, että jossakin tarkastetulla alueella tai sen läheisyydessä on ollut kivikautinen asuinpaikka. Inventoinnissa ei kuitenkaan löytynyt merkkejä kulttuurikerroksista.

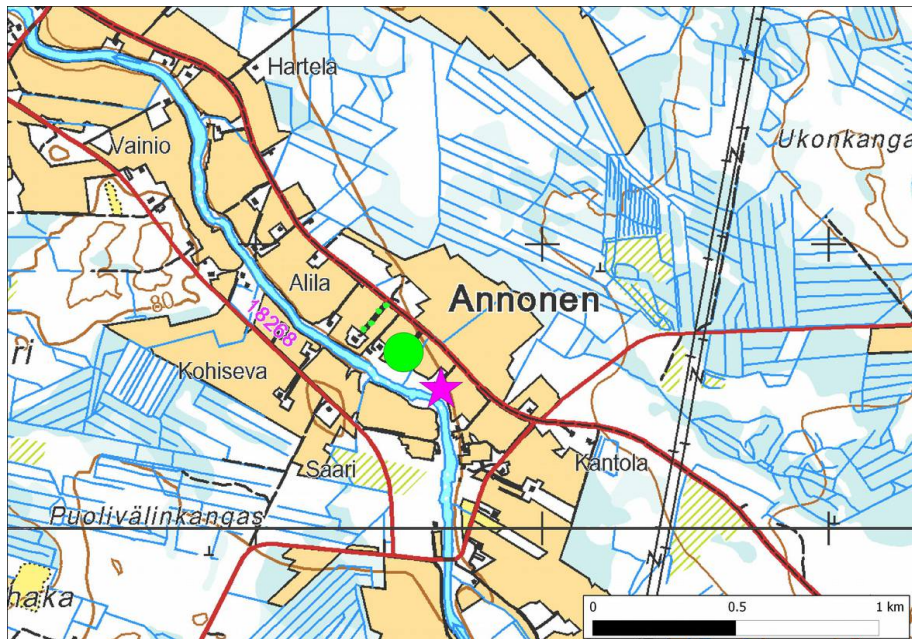
Arvio suojelutarpeesta: Paikalta ei löytynyt merkkejä kiinteästä muinaisjäännöksestä, joten rajausta ei voitu tehdä eikä aluemaista suojavyöhykettä ehdoteta.



Herrala. Hioimen katkelman löytöalue kaakosta.



Herralan kvartsiittipitoista kivilajia oleva hioimen katkelma.



Herralan. Kohteen sijainti merkitty ympyrällä. Vuoden 2014 inventoinnissa löytyneen hioimen katkelman löytökohta tähdellä.



3. Koskela

Mj-rekisteri: 563010031
Laji: kiinteä muinaisjäänös
Tyyppi: asuinpaikat
Tyyppin tarkenne: ei määritelty
Ajoitus yleinen: kivikautinen
Lukumäärä: 1
Rauhoitusluokkaehdotus: 2

Paikkatiedot:

Karttanumerot:
TM35-lehtijako UQ424
vanha yleislehtijako 243303

Koordinaatit: P: 7124541 I: 403365
z n. 87 m mpy

koord.selite: rekisteriportaalin mukaan
Inventointimenetelmät: pintahavainnointi lähialueella
Aiemmat löydöt: KM 3855:8 Tasataltta
Inventointilöydöt: -
Aiemmat tutkimukset: 1995 Mika Sarkkinen inventointi

Maastotiedot: Oulaisten keskustasta n. 10 km kaakkoon Pyhäjoen länsirannalla kallioiden Haaranmäen koillispuolella. Alue on hyvin loivasti joelle viettävää peltoa. Paikalla on tilarakennuksia.

Kuvaus:

Rekisteriportaali: Asuinpaikka sijaitsee Pyhäjoen länsirannalla, Haaranmäen pohjoispuolella. Alue on loivasti jokeen viettävää viljelysmaata. Maaperä muuttuu hiekkaiseksi talon pihapiirin tasalla. Pihapiirin luoteispuolella havaittiin inventoinnissa kvartsi-iskoksia. Aikaisemmin paikalta on löydetty tasataltta.

2014: Kohdekoordinaattien kohdalla on tasoitettu alue, missä sijaitsee talousrakennuksia. Asuintaloa paikalla ei enää ole. Ympäristön pellot olivat äestettyinä tai oraalla, ja ne tarkastettiin ilmoitetun löytöpaikan ympäristössä. Pellolla oli paikoin runsaasti oljenkorsia, ja tämä hankaloitti havaintojen saamista. Havaintoja kvartseista tai muusta esihistoriallisesta materiaalista ei tehty. Voi olla, että kohde on tuhoutunutkin. Topografian perusteella parasta aluetta esihistorialliselle asuinpaikalle olisi yli 77 m mpy oleva vyöhyke, missä maaperä on hiekkaa. Joelle päin maasto muuttuu turvepitoiseksi, tällainen maaperä ei ole sopivaa esihistorialliselle asuinpaikalle.

Arvio suojelutarpeesta: Kiinteää muinaisjäänöstä ei voitu paikantaa. Kohteelle ei ehdoteta suojavyöhykettä.



Koskela, kuva peltoalueelle ja vuoden 1995 kvartsien havaintopaikan suuntaan entisen navettarakennuksen kohdalla.



Koskela, sijainti.



4. Suvanto

Mj-rekisteri: 563010070
Laji: kiinteä muinaisjäänös
Tyyppi: asuinpaikat
Tyyppin tarkenne: ei määritelty
Ajoitus yleinen: kivikautinen
Lukumäärä: 1
Rauhoitusluokkaehdotus: 2

Paikkatiedot:

Karttanumerot:
TM35-lehtijako UQ424
vanha yleislehtijako 243303

Koordinaatit: P: 7126449 I: 398991
z n. 75 m mpy

koord.selite: rekisteriportaalin mukaan
Inventointimenetelmät: pintahavainnointi
Aiemmat löydöt: KM 29370:1-2 tasatalta ja kiviesineen teelmä/katkelma
Inventointilöydöt: -
Aiemmat tutkimukset: 1995 Mika Sarkkinen inventointi

Maastotiedot: Oulaisten keskustasta n. 5,5 km kaakkoon Pyhäjoen eteläpuolella Haapavedentien varrella Pokelanmäellä. Paikalla on kaksi ympäristöstään kohoavaa mäkeä, joilla sijaitsee tiloja. Niitä ympäröivät viljelyksessä olevat pellot. Maaperä on hiekkaa. Maasto laskee tilarakennuksista pohjoiseen ja etelään ja maaperä muuttuu turvepitoiseksi.

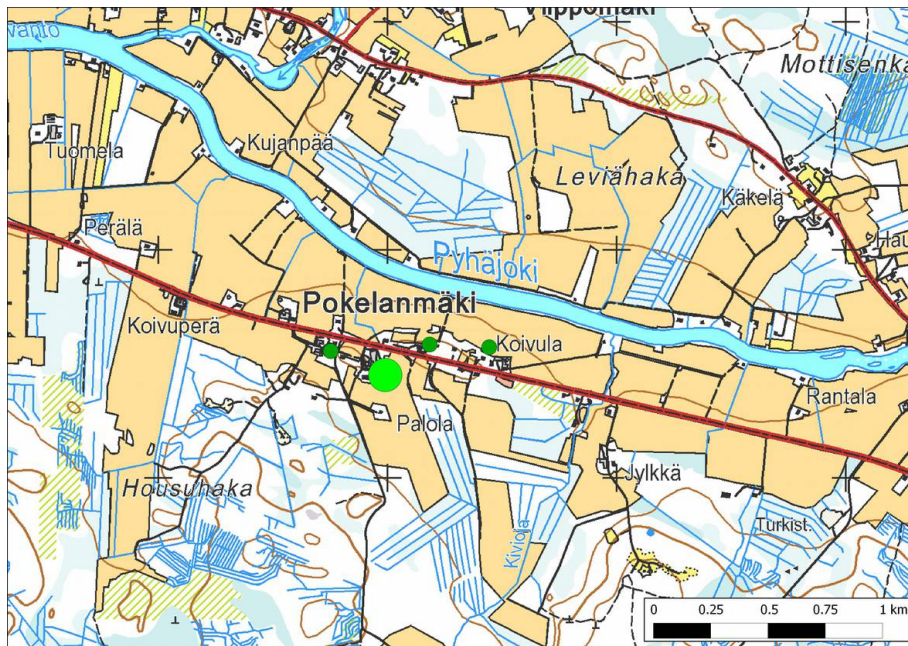
Kuvaus:

Rekisteriportaali: Mahdollinen asuinpaikka sijaitsee Pyhäjoen etelärannalla Haapavedentien varrella olevan mäen etelärinteellä. Alueelta on löydetty tasatalta ja taltan katkelma. Nurmelta olleelta pellolta ei inventoinnin yhteydessä löydetty enempää asuinpaikan merkkejä, vaikka maastollisesti paikka sopii asuinpaikaksi. Lisäksi lähialueelta on löydetty tasataltat Koivulan ja Pokelan tiloilta.

2014: Löytöpaikka sijaitsee n. 120 m kaavan rajasta etelään. Pellot olivat tarkastushetkellä osittain muokattuina. Esineen löytöpaikkaa ei tarkemmin inventoitu. Löytöpaikasta n. 350 m itäkoilliseen ja 250 luoteeseen Haapavedentien varrella sijaitsevat pellot olivat tarkastushetkellä myös muokattuina ja pintahavainnointi mahdollista. Näiltä alueilta ei havaittu merkkejä esihistoriasta.

Useat esinelöydöt n. 700 m:n matkalta voivat indikoida kivikautista asuinpaikkaa tai eri aikaisia asuinpaikkoja. Topografian perusteella todennäköisiä alueita kivikautisen asuinpaikan sijainnille ovat maaperältään hiekkaa olevat korkeimmat alueet nykyisen asutuksen kohdalla. Muinainen asuinpaikka voisi olla ydinosa tai jopa kokonaan tuhoutunut.

Arvio suojelutarpeesta: Kiinteää muinaisjäänöstä ei voitu paikantaa. Kohteelle ei ehdoteta suojavyöhykettä.



Suvannon kohde merkitty isolla ympärillä, lähistön muut esihistoriallisten esineiden löytöpaikat pienillä ympyröillä.



Pellon yläosaa Haapavedentien pohjoispuolella Suvannon kohdalla. Kuva pohjoiseen.



Kivikautiset irtolöytöpaikat

5. Ahinko

Mj-rekisteri:	1000014250
Laji:	löytöpaikat
Tyyppi:	irtolöytöpaikat
Tyyppin tarkenne:	ei määritelty
Ajoitus yleinen:	kivikautinen
Lukumäärä:	1
Rauhoitusluokkaehdotus:	3

Paikkatiedot:

Karttanumerot:	UQ424
TM35-lehtijako	243303
vanha yleislehtijako	

Koordinaatit:	P: 7125120 I: 402850 z n. 72,5-75 m mpy
koord.selite:	rekisteriportaalin mukaan
Inventointimenetelmät:	pintahavainnointi
Aiemmat löydöt:	OuIM 816, tuura
Inventointilöydöt:	-
Aiemmat tutkimukset:	1995 Mika Sarkkinen inventointi

Maastotiedot: Oulaisten keskustasta n. 10 km itäkaakkoon Pyhäjoen länsipuolella, Matkanivan sillan eteläpuolella. Alue on jokea kohti viettävää peltoa. Maaperä on hiekkaa ylempänä jokirinteessä ja pellon alaosa-ssa turvepitoista.

Vuoden 1995 inventoinnin aikana alueen pellot heinällä, osa perunalla tai oraalla. Merkkejä esihistoriasta ei löytynyt.

Kuvaus:

2014: Inventoinnin aikana pellot olivat oraalla tai äestettyinä ja havaintomahdollisuudet olivat hyvät, kauempana olevilla pelloilla kasvillisuus oli jo korkeampaa. Lähinnä käytiin läpi peltorinteiden yläosia lounaassa ja kaakossa, missä maaperä ja korkeussuhteet ovat sopivia esihistorialliselle kohteelle. Minkäänlaisia merkkejä esihistoriasta ei kuitenkaan tunnistettu. Löytöpaikan eteläpuolella on sijainnut lähihistoriassa talo. Paikalla on jäljellä luonnonkivistä tehty maakellari, kaksi rakennuksen perustaa ja myös betonivaluisen kellarin jäänteet.

Arvio suojelutarpeesta: Kiinteää muinaisjäännöstä ei voitu paikantaa. Kohteelle ei ehdoteta suojavyöhykettä.



Vasemmalla peltorinnettä ilmoitetusta löytöpaikasta n. 180 m kaakkoon. Kuva koilliseen. Oikealla jokivartta löytöpaikan pohjoispuolella, kuva kaakkoon.



Ahinko, tuuran likimääräinen löytöpaikka.

6. Arovaara

Mj-rekisteri:	1000014256
Laji:	löytöpaikat
Tyyppi:	irtolöytöpaikat
Tyyppin tarkenne:	ei määritely
Ajoitus yleinen:	kivikautinen
Lukumäärä:	1
Rauhoitusluokkaehdotus:	3

Paikkatiedot:

Karttanumerot:	
TM35-lehtijako	UQ424
vanha yleislehtijako	243303

Koordinaatit:	P: 7124697 I: 403110
	z n. 75-80 m mpy

koord.selite:	rekisteriportaalin mukaan
Inventointimenetelmät:	pintahavainnointi
Aiemmat löydöt:	OulM 632, kourutaltoa
Inventointilöydöt:	-
Aiemmat tutkimukset:	1995 Mika Sarkkinen inventointi

Maastotiedot: Oulaisten keskustasta n. 10 km itäkaakkoon Pyhäjoen länsipuolella, Matkanivan sillasta n. 600 m eteläkaakkoon. Alue on jokea kohti viettävää peltoa. Maaperä on hiekkaa ylempänä jokirinteessä ja pellon alaosassa turvepitoista.

Kuvaus:

Vuoden 1995 inventointiraportissa mainitaan, että löytötietojen mukaan esineen on löytänyt Lauri Huhtala kotipellosta. Löytäjä on kotoisin Matkanivan Annosen Herralasta. Herralan tilan alueella on kivikautinen asuinpaikka, ja alueelta on useita esinelöytöjä. Vuoden 1995 raportissa pidetään mahdollisena, että löytötietojen maininta kotipellosta voisi liittyä Herralan tilaan.



Arovaaran pellot olivat vuonna 1995 oraalla tarkastuksen aikana, mutta mitään ei löytynyt.

2014: Arovaara on merkitty nykyiselle kartalle nimellä Arola. Tarkastuksen aikana ympäristön pellot olivat oraalla molemmin puolin tilaa. Pellot olivat paikoin märkiä. Peltojen yläosat, missä maaperä on hiekkaa, käytiin pintahavainnoimalla läpi, mutta merkkejä esihistoriasta ei havaittu. Myös joelle viettävää peltoa käytiin läpi. Alue siellä ei vaikuttanut maaperän takia todennäköiseltä löytää merkkejä esihistoriasta.

Arvio suojelutarpeesta: Kiinteää muinaisjäännöstä ei voitu paikantaa. Kohteelle ei ehdoteta suojavyöhykettä.



Arovaara. Näkymä Arolan kaakkoispuolelta pohjoiseen Pyhäjoen suuntaan.



Arovaara.



7. Juhola

Mj-rekisteri: 1000014257
Laji: löytöpaikat
Tyyppi: irtolöytöpaikat
Tyyppin tarkenne: ei määriteltä
Ajoitus yleinen: kivikautinen
Lukumäärä: 1
Rauhoitusluokkaehdotus: 3

Paikkatiedot:

Karttanumerot:
TM35-lehtijako UQ424
vanha yleislehtijako 243303

Koordinaatit: P: 7124697 I: 403110
z n. 80 m mpy

koord.selite: rekisteriportaalin mukaan
Inventointimenetelmät: pintahavainnointi
Aiemmat löydöt: KM 29371 pienoistasatalta
Inventointilöydöt: -
Aiemmat tutkimukset: 1995 Mika Sarkkinen inventointi

Maastotiedot: Oulaisten keskustasta n. 10,5 km kaakkoon Pyhäjoen länsipuolella Ohukaisenperällä.

Kuvaus:

Vuoden 1995 inventoinnissa saatiin Juholan talosta kokoelmiin pieni tasatalta. Esine on löytynyt vuonna 1990 aivan talon eteläpuolella olevasta perunapellosta. Tilan omistaja oli kertonut, että samalta paikalta on löytynyt aikaisemminkin esine, mutta joka on joutunut hukkaan. Perunapello tarkastettiin vuonna 1995, mutta mitään ei löytynyt.

2014: Inventoinnin aikana talon itäpuoliset pellot olivat oraalla. Tarkastettiin pintahavainnoimalla kapea kaista peltojen yläosasta. Merkkejä esihistoriasta ei havaittu.

Arvio suojelutarpeesta: Kiinteää muinaisjäännöstä ei voitu paikantaa. Kohteelle ei ehdoteta suojavyöhykettä.



Juhola, näkymä länteen löytöpaikan suuntaan.



Juhola.

8. Kangas

Mj-rekisteri:	1000014248
Laji:	löytöpaikat
Tyyppi:	irtolöytöpaikat
Tyyppin tarkenne:	ei määritetty
Ajoitus yleinen:	kivikautinen
Lukumäärä:	1
Rauhoitusluokkaehdotus:	3

Paikkatiedot:

Karttanumerot:	
TM35-lehtijako	UQ424
vanha yleislehtijako	243303

Koordinaatit:	P: 7126554 I: 398753
	z n. 72,5-75 m mpy

koord.selite:	rekisteriportaalin mukaan
Inventointimenetelmät:	pintahavainnointi
Aiemmat löydöt:	OulM 335 hioimena käytetyn esineen katkelma
Inventointilöydöt:	-
Aiemmat tutkimukset:	1995 Mika Sarkkinen inventointi

Maastotiedot: Oulaisten keskustasta n. 5 km itäkaakkoon Pyhäjoen eteläpuolella Pokelanmäen länsipäässä.

Kuvaus:

Oulaisten kotiseutumuseon kokoelmissa on hioimena käytetty kivi, jonka arvellaan ehkä alkuaan olleen kivi-esine.

Vuoden 1995 tarkastuksen aikana löytöpaikka kasvoi heinää, eikä paikalta löytynyt mitään.

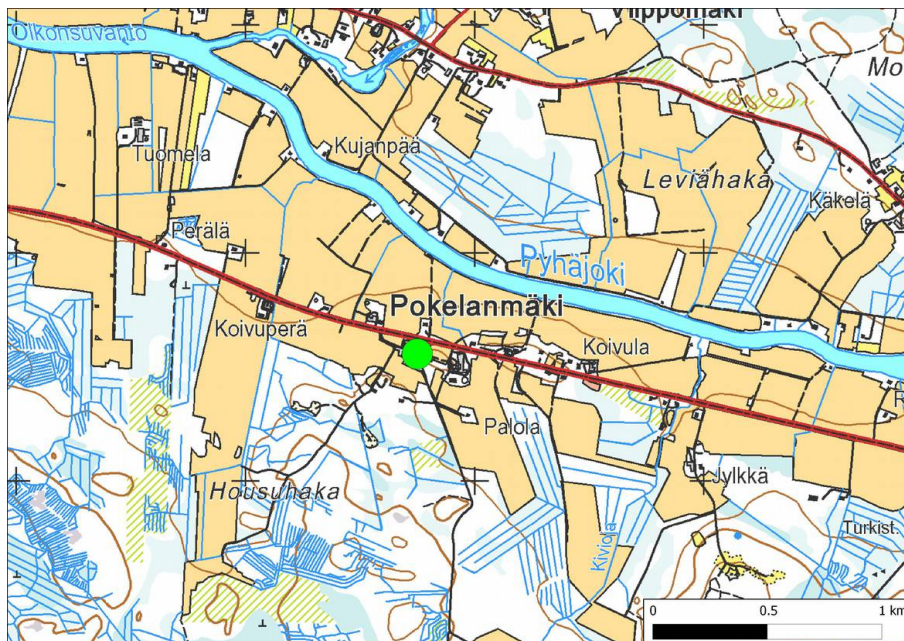


2014: Löytöpaikka oli tarkastushetkellä äestettynä. Merkkejä esihistoriasta ei havaittu.

Arvio suojelutarpeesta: Kiinteää muinaisjäännöstä ei voitu paikantaa. Kohteelle ei ehdoteta suojavyöhykettä.



Suvannon ja Kankaan tilojen välissä oleva pelto Haapavedentien varrella oli äestetty, alueelta ei löytynyt merkkejä esihistoriasta. Kuva koilliseen.



Kangas.



9. Kari

Mj-rekisteri: 1000014217
Laji: löytöpaikat
Tyyppi: irtolöytöpaikat
Tyyppin tarkenne: ei määritelty
Ajoitus yleinen: kivikautinen
Lukumäärä: 1
Rauhoitusluokkaehdotus: 3

Paikkatiedot:

Karttanumerot:
TM35-lehtijako UQ424
vanha yleislehtijako 243303

Koordinaatit: P: 7121941 I: 403180
z n. 77,5-80 m mpy

koord.selite: rekisteriportaalin mukaan
Inventointimenetelmät: pintahavainnointi
Aiemmat löydöt: KM 3855:12 tasataltta
Inventointilöydöt: -
Aiemmat tutkimukset: 1995 Mika Sarkkinen inventointi

Maastotiedot: Oulaisten keskustasta n. 11,5 km itäkaakkoon Pyhäjoen länsipuolella Karin talon pellot.

Kuvaus:

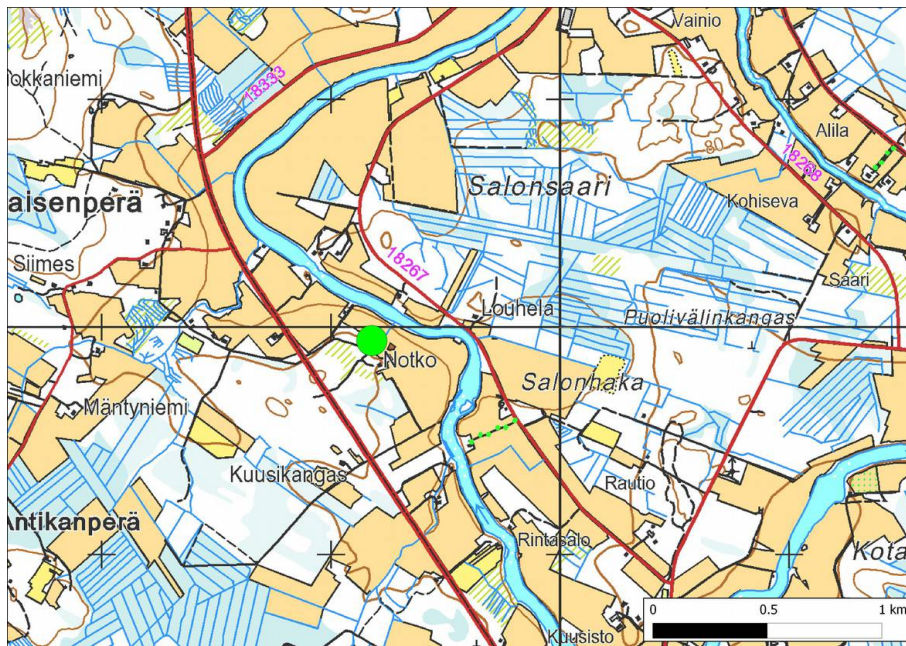
Vuoden 1995 inventointiraportin mukaan Karin talon pellostä on löydetty kivialta. Inventoinnin aikana talon pellot olivat pääsoin heinällä ja nurmella.

2014: Tarkastettiin oraalla ollutta peltorinteen yläosaa n. 50 m leveällä vyöhykkeellä 100-300 m kohdekoordinaateista kaakkoon. Pohjoisemmaksi Karin tilalle jatkuva peltoa oli aidattu paimenpojalla ja aluetta ei siellä voitu tarkastaa. Peltojen länsipuolella kasvaa kuusimetsää, jonka itäreuna katsottiin. Merkkejä esihistoriasta ei havaittu. Inventoimatta jäi esihistoriallisen asuin- tai muun toimintapaikan kannalta paras alue eli Notkon ja Karin talojen välinen alue.

Arvio suojelutarpeesta: Kiinteää muinaisjäännöstä ei paikannettu. Kohteelle ei ehdoteta suojavuohykettä.



Loivasti joelle viettävää peltoa Notkon kaakkoispuolella.



Kari.

10. Koivula

Mj-rekisteri: 1000014249
Laji: löytöpaikat
Tyyppi: irtolöytöpaikat
Tyyppin tarkenne: ei määritely
Ajoitus yleinen: kivikautinen
Lukumäärä: 1
Rauhoitusluokkaehdotus: 3

Paikkatiedot:
Karttanumerot:
TM35-lehtijako UQ424
vanha yleislehtijako 243303

Koordinaatit: P: 7126571 I: 399445
z n. 70 m mpy

koord.selite: rekisteriportaalin mukaan
Inventointimenetelmät: pintahavainnointi
Aiemmat löydöt: Tasataltan teräpuoli (ei museokokoelmissa)
Inventointilöydöt: -
Aiemmat tutkimukset: 1995 Mika Sarkkinen inventointi

Maastotiedot: Oulaisten keskustasta n. 6 km itäkaakkoon Pyhäjoen eteläpuolella Pokelanmäen itäpäässä.

Kuvaus:

1995: Koivulan talosta n. 50-100 m pohjoisluoteeseen on löytynyt tasataltta pellolta. Vuoden 1995 inventoinnissa oli saatu tieto, että päärakennuksen paikalta oli myös löytynyt kiviesine, joka kuitenkin oli joutunut kadoksiin. Kylvettyinä ollut pelto tarkastettiin, mutta merkkejä kiinteästä asuinpaikasta ei havaittu.

2014: Löytöpaikka oli tarkastushetkellä oraalla, itäpuolella nurmena. Merkkejä esihistoriasta ei havaittu. Noin



100 m lounaaseen löytöpaikasta sijaitseva äestettynä ollut pelto katsottiin myös. Kohteen länsipuolelta tunnetaan 250-700 metrin matkalta kolme muuta esineiden löytöpaikkaa. Useat löydöt viittaavat alueella sijainneeseen kivikautiseen asuin- tai muun tyyppiseen toimintapaikkaan. Esihistoriallisen asutuksen kannalta todennäköiset alueet sijaitsevat samoilla paikoilla kuin nykyiset talot ja tilarakennukset.

Arvio suojelutarpeesta: Kiinteää muinaisjäännöstä ei voitu paikantaa. Kohteelle ei ehdoteta suojavyöhykettä.



Koivula, Pyhäjoelle loivasti viettävää peltoa tilarakennusten itäpuolella.



Koivula.



11. Kuusela

Mj-rekisteri: 1000014258
Laji: löytöpaikat
Tyyppi: irtolöytöpaikat
Tyyppin tarkenne: ei määritelty
Ajoitus yleinen: kivikautinen
Lukumäärä: 1
Rauhoitusluokkaehdotus: 3

Paikkatiedot:

Karttanumerot:
TM35-lehtijako UQ441
vanha yleislehtijako 243306

Koordinaatit: P: 7121413 I: 404406
z n. 80-82,5 m mpy

koord.selite: rekisteriportaalin mukaan
Inventointimenetelmät: pintahavainnointi
Aiemmat löydöt: OulM 801 tuura
Inventointilöydöt: -
Aiemmat tutkimukset: 1995 Mika Sarkkinen inventointi

Maastotiedot: Oulaisten keskustasta n. 12,5 km kaakkoon Pyhäjoen pohjoispuolella, Myllykoskesta n. 1 km pohjoiseen.

Kuvaus:

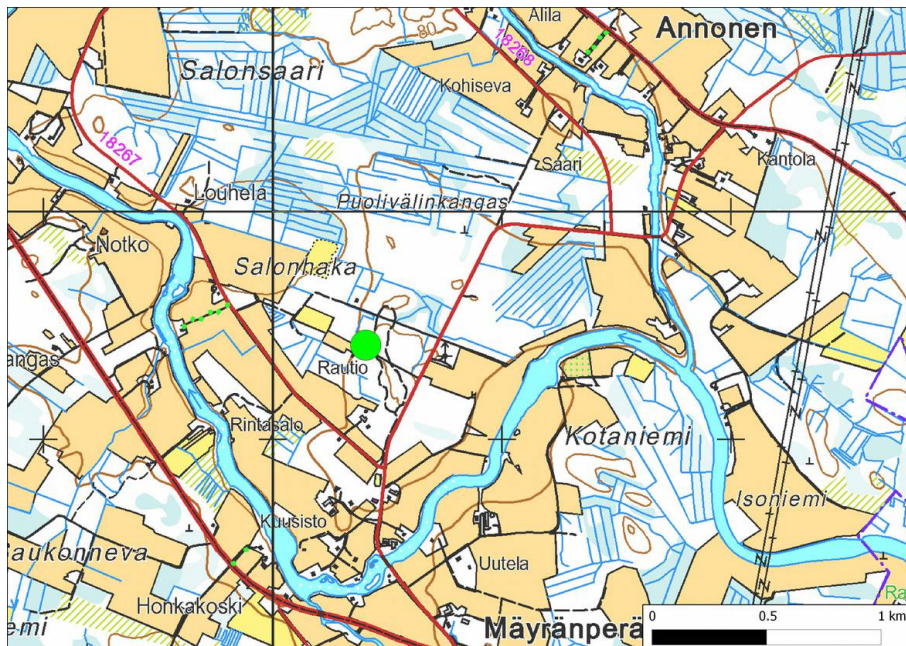
1995: Alue on loivasti länteen laskevaa viljelemätöntä peltoa, jonka itäreunalla tilan rakennukset sijaitsevat. Tuura on löydetty päärakennuksen länsipuolelta.

2014: Paikalla sijaitsee nykyisin vapaa-ajan asunto, jonka länsipuolella on peltoja. Pellot sijaitsevat alavassa maastossa, missä maaperä on turvetta. Ne tarkastettiin vain itäosassa. Itäpuolella on maaperältään kivikkoinen mäntytaimikkoa kasvava mäki, joka on metsäaurattu.

Arvio suojelutarpeesta: Kiinteää muinaisjäännöstä ei paikannettu. Kohteelle ei ehdoteta suojavyöhykettä.



Kuusela. Kuva länsiluoteeseen löytöpaikalle.



Kuusela.

12. Könninmetsä

Mj-rekisteri:	1000014259
Laji:	löytöpaikat
Tyyppi:	irtolöytöpaikat
Tyyppin tarkenne:	ei määritely
Ajoitus yleinen:	kivikautinen
Lukumäärä:	1
Rauhoitusluokkaehdotus:	3

Paikkatiedot:

Karttanumerot:	
TM35-lehtijako	UQ441
vanha yleislehtijako	243306

Koordinaatit:	P: 7120153 I: 406298
	z n. 82,5 m mpy

koord.selite:	rekisteriportaalin mukaan
Inventointimenetelmät:	pintahavainnointi
Aiemmat löydöt:	tasatalta (ei museokokoelmissa)
Inventointilöydöt:	-
Aiemmat tutkimukset:	1995 Mika Sarkkinen inventointi

Maastotiedot: Oulaisten keskustasta n. 14 km kaakkoon Pyhäjoen eteläpuolella, Annosen kohdalla olevasta joen sivuhaarasta n. 1,3 km eteläkaakkoon.

Kuvaus:

1995: Paikalta on löytynyt tasatalta metsänistutuksen yhteydessä. Löytöpaikka oli hakattu ja äestetty. Äestetyksurat olivat kasvaneet jo osittain umpeen. Palstan korkein kohta on matala harjanne, jonka ympärillä on alavaa maastoa. Maaperä on kiviä sisältävää hiekkamoreenia.

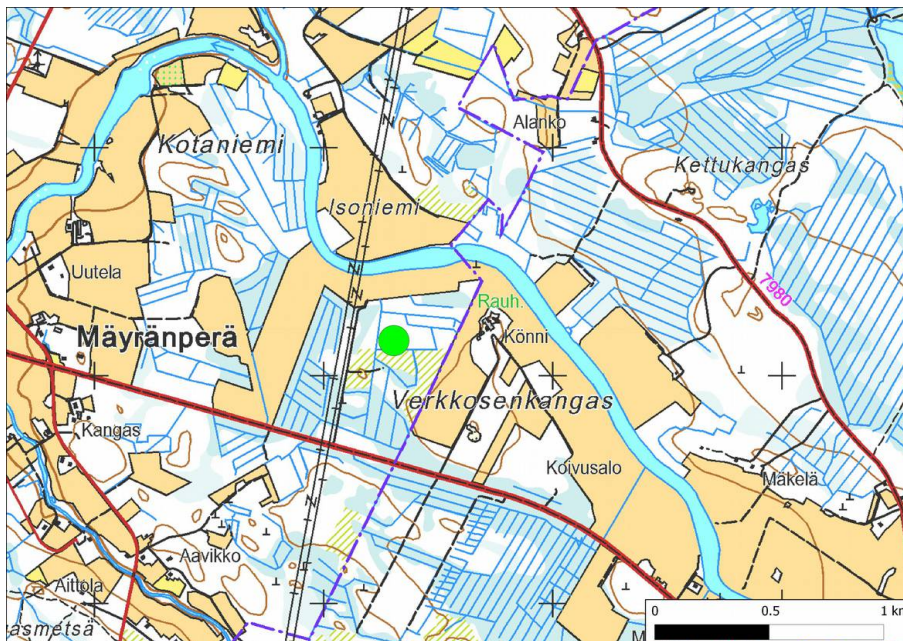


2014: Alueella kasvoi tiheää mänty- ja koivupusikkoa ja koordinaattien osoittamalle kohdalla näkyvyys oli ole-maton. Ainakaan kohteen välitön eteläpuolinen alue ei vaikuta maaperän ja korkeussuhteiden perusteella lainkaan otolliselta esihistoriallisen kohteen sijainnille.

Arvio suojelutarpeesta: Kiinteää muinaisjäännöstä ei voitu paikantaa. Kohteelle ei ehdoteta suojavyöhyket-tä.



Könninmetsä, turan löytöpaikka suoraan hakkuuaukean takana. Kuva koilliseen.



Könninmetsä.



13. Mäkitalo

Mj-rekisteri: 1000014252
Laji: löytöpaikat
Tyyppi: irtolöytöpaikat
Tyyppin tarkenne: ei määritelty
Ajoitus yleinen: kivikautinen
Lukumäärä: 1
Rauhoitusluokkaehdotus: 3

Paikkatiedot:

Karttanumerot:
TM35-lehtijako UQ424
vanha yleislehtijako 243303

Koordinaatit: P: 7125788 I: 402261
z n. 72,5-75 m mpy

koord.selite: rekisteriportaalin mukaan
Inventointimenetelmät: pintahavainnointi
Aiemmat löydöt: OulM 632 tuura
Inventointilöydöt: -
Aiemmat tutkimukset: 1995 Mika Sarkkinen inventointi

Maastotiedot: Oulaisten keskustasta n. 9 km itäkaakkoon Pyhäjoen eteläpuolella. Mäkitalon pellot.

Kuvaus:

1995: Alueen pellot olivat pääosin nurmella. Paikalla havaittiin joitakin palaneita kiviä, mutta ei esim. kvartsia.

2014: Lähialueen pellot olivat oraalla ja havaintomahdollisuudet hyvät. Tilarakennukset sijaitsivat pienellä metsäisellä mäellä, johon rajautuvat peltojen reunat tarkastettiin, kuitenkin vain kapealla vyöhykkeellä, koska pellot olivat oraalla. Uusia havaintoja ei tehty. Mahdollisesti jostakin lähistöltä voisi löytyä merkkejä kivikautisesta asuinpaikasta.

Arvio suojelutarpeesta: Kiinteää muinaisjäännöstä ei voitu paikantaa. Kohteelle ei ehdoteta suojavyöhykettä.



Mäkitalo, kuva koilliseen kohdekoordinaattien itäpuolelta.



Mäkitalo, kuva etelään tilan suuntaan.



Mäkitalo.



14. Pajala

Mj-rekisteri: 1000014225
Laji: löytöpaikat
Tyyppi: irtolöytöpaikat
Tyyppin tarkenne: ei määritely
Ajoitus yleinen: kivikautinen
Lukumäärä: 1
Rauhoitusluokkaehdotus: 3

Paikkatiedot:

Karttanumerot:
TM35-lehtijako UQ442
vanha yleislehtijako 243306

Koordinaatit: P: 7122202 I: 405715
z n. 80 m mpy

koord.selite: rekisteriportaalin mukaan
Inventointimenetelmät: ei tarkastettu
Aiemmat löydöt: KM 3169:12 piinuolenkärki
KM 19378 kvartsi-iskos

Inventointilöydöt: -
Aiemmat tutkimukset: 1974 Paula Purhonen tarkastus
1995 Mika Sarkkinen inventointi

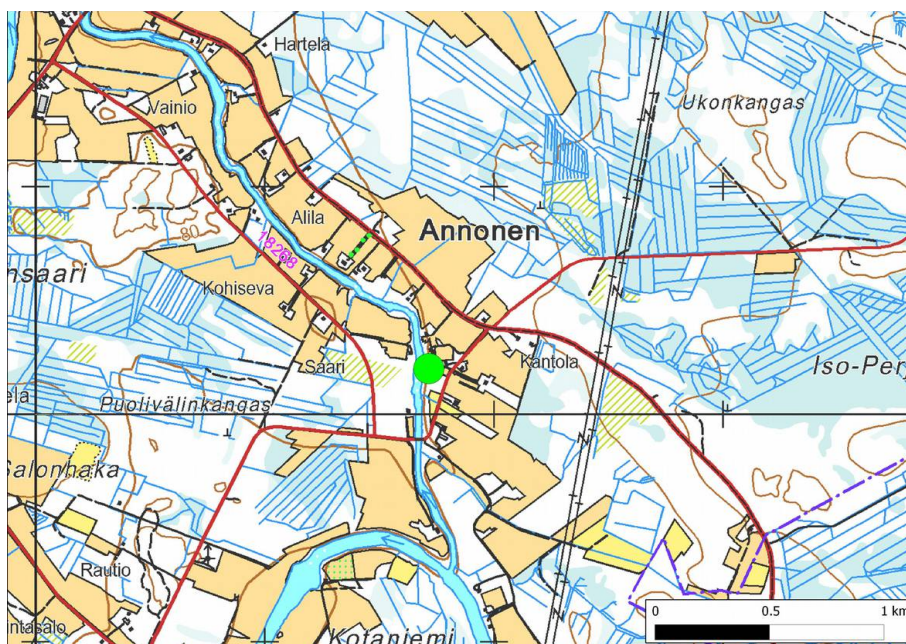
Maastotiedot: Oulaisten keskustasta n. 13,5 km itäkaakkoon Jylhänkosken itärannalla.

Kuvaus:

Vuoden 1974 inventoinnissa paikalta löytyi yksi kvartsi-iskos. Vuonna 1995 paikalta ei löytynyt mitään.

2014: Kohdetta ei tarkastettu.

Arvio suojelutarpeesta: Kohteen välitöntä ympäristöä ei tarkastettu. Suojavyöhykettä ei ehdoteta.



Pajala.



15. Pokela

Mj-rekisteri: 1000014223
Laji: löytöpaikat
Tyyppi: irtolöytöpaikat
Tyyppin tarkenne: ei määritelty
Ajoitus yleinen: kivikautinen
Lukumäärä: 1
Rauhoitusluokkaehdotus: 3

Paikkatiedot:

Karttanumerot:
TM35-lehtijako UQ424
vanha yleislehtijako 243303

Koordinaatit: P: 7126583 I: 399185
z n. 75 m mpy

koord.selite: rekisteriportaalin mukaan
Inventointimenetelmät: pintahavainnointi
Aiemmat löydöt: KM 4430:1 tasatalta
Inventointilöydöt: -
Aiemmat tutkimukset: 1968 Oiva Keskitalo
1995 Mika Sarkkinen inventointi

Maastotiedot: Oulaisten keskustasta n. 5,5 km itäkaakkoon Pyhäjoen eteläpuolella Pokelanmäellä.

Kuvaus:

1995: Alueelta on löydetty tasatalta n. 200 sylvä talosta länteen. Löytöpaikalta ei inventoinnissa onnistuttu mitään löytämään. Pokelan mailla on sijainnut historialliselle ajalle ajoittuva maakumpu ja toinen naapuriton-tilla. Näistä ei saatu inventoinnissa lisätietoa.

2014: Löytöpaikan oraalla olleita lähipeltoja tarkastettiin, mutta merkkejä esihistoriasta ei saatu. Pokelanmäeltä on kivikautisia esinelöytöjä kolmesta muusta kohteesta, ja ne ovat n. alle kilometrin pituiselta vyöhykkeeltä. Useiden esinelöytöjen perusteella alueella olisi ollut kivikautista asutusta. Kivikautisen asutuksen kannalta todennäköiset alueet sijaitsivat samoilla kohdilla kuin nykyinen asutus. Mahdollisista kivikautisista asutusjäänneistä ydinosa voisi olla kokonaan tuhoutunut.

Arvio suojelutarpeesta: Kiinteää muinaisjäännettä ei voitu paikantaa. Kohteelle ei ehdoteta suojavyöhykettä.



Pokela.



16. Rautiolan risteys

Mj-rekisteri: 1000014251
Laji: löytöpaikat
Tyyppi: irtolöytöpaikat
Tyyppin tarkenne: ei määritely
Ajoitus yleinen: kivikautinen
Lukumäärä: 1
Rauhoitusluokkaehdotus: 3

Paikkatiedot:

Karttanumerot:
TM35-lehtijako UQ424
vanha yleislehtijako 243303

Koordinaatit: P: 7125638 I: 402274
z n. 72,50 m mpy

koord.selite: rekisteriportaalin mukaan
Inventointimenetelmät: pintahavainnointi
Aiemmat löydöt: OulM 815 taltta
Inventointilöydöt: -
Aiemmat tutkimukset: 1995 Mika Sarkkinen inventointi

Maastotiedot: Oulaisten keskustasta n. 9 km itäkaakkoon Pyhäjoen länsipuolella, Takalontien ja Lehtimäen tien peltojen ympäröimä risteysalue. Tien eteläpuolella on kaksi taloa ja tilarakennuksia.

Kuvaus:

1995: Paikalta on löytynyt n. vuosina 1958-59 Matkanivan tietyömaalta tasataltta. Pellon oras kasvoi korkealla ja osa pelloista oli nurmella. Asuinpaikasta kertovia merkkejä ei löydetty.
2014: Ympäristön pellot olivat oraalla. Niiden tarkastuksessa ei havaittu muinaiseen asutukseen viittaavaa.

Arvio suojelutarpeesta: Kiinteää muinaisjäännöstä ei voitu paikantaa. Kohteelle ei ehdoteta suojavyöhykettä.



Rautiolan risteys, kuva kaakkoon löytöpaikalle tien alueelle tilan kohdalla.



Rautiolan risteys.

Muut inventointihavainnot

17. Alakoski

Mj-rekisteri:	-
Laji:	muu kulttuuriperintökohde
Tyyppi:	työ- ja valmistuspaikat
Tyyppin tarkenne:	vesimyllyt
Ajoitus yleinen:	resentti
Lukumäärä:	1
Rauhoitusluokkaehdotus:	3

Paikkatiedot:

Karttanumerot:	
TM35-lehtijako	UQ424
vanha yleislehtijako	243303

Koordinaatit:	P: 7121641 I: 403531
koord.selite:	myllyn paikka saarella
Inventointimenetelmät:	pintahavainnointi

Aiemmat tutkimukset: -

Maastotiedot: Oulaisten keskustasta n. 12 km kaakkoon Alakosken kohdalla Pyhäjoessa ja joen länsirannalla.

Kuvaus: Paikalla on jäänteitä kahdesta myllystä ja myllyn uomasta. Paikalle on merkitty mylly vuoden 1955 peruskartalle. Vuoden 1753 isojakokartalla tai 1800-luvun pitäjänkartalla ei ole merkintää myllystä.

Joen rannalla on tehty maansiirtotöitä, ja siellä myllyn perustuksia ei ole jäljellä, kohdalle on kasattu isoja kiviä, ympäristössä on myös joitakin betonilohkareita. Itäpuolella saarella on ollut pienempi mylly, ja siitä on jäljellä vielä jonkin verran luonnonkivistä ja betonista tehtyä perustusta sekä myllyn koneistoa. Perustan kohdalla on pieni lautarakennus.



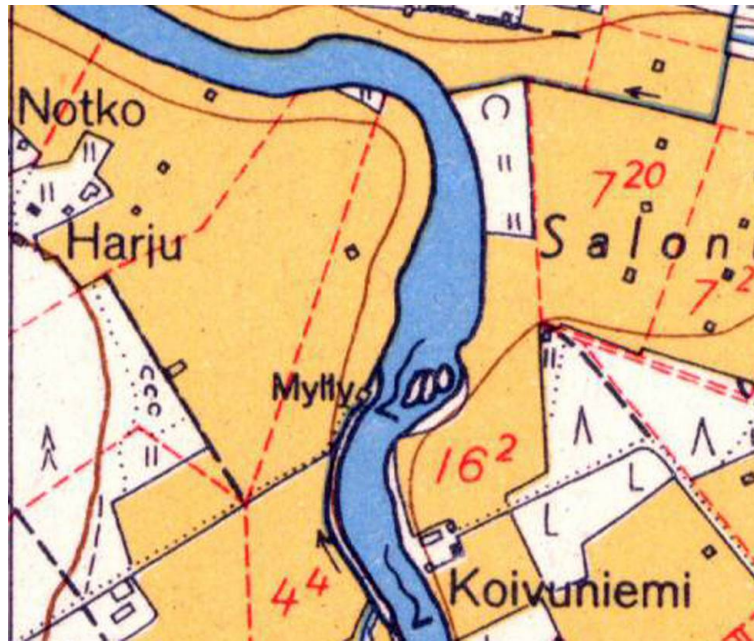
Arvio suojelutarpeesta: Kysymys ei ole lain suojelemasta kohteesta.



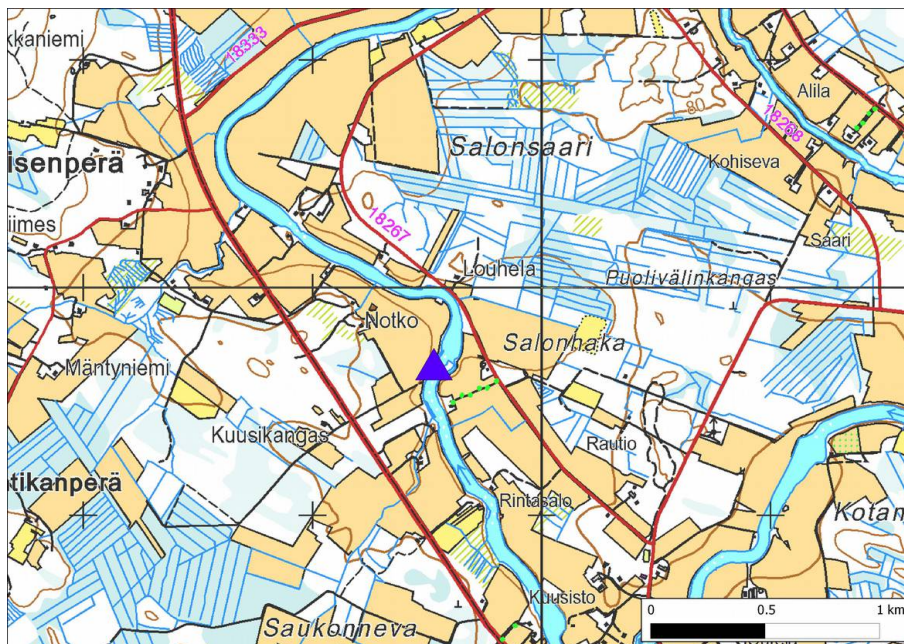
Myllyn paikka luoteesta lautarakennuksen kohdalla.



Myllyn perustuksen jäänteitä saassa.



Ote vuoden 1955 peruskartasta, johon Alakoskessa sijainnut mylly on merkitty. Maanmittauslaitos, <http://vanhatpainetutkartat.maanmittauslaitos.fi/>



Alakoski.



18. Annonen

Mj-rekisteri:	-
<i>Laji:</i>	muu kulttuuriperintökohde
<i>Tyyppi:</i>	työ- ja valmistuspaikat
<i>Tyyppin tarkenne:</i>	vesisahat
<i>Ajoitus yleinen:</i>	resentti
<i>Lukumäärä:</i>	> 10
<i>Rauhoitusluokkaehdotus:</i>	3
Paikkatiedot:	
<i>Karttanumerot:</i>	
TM35-lehtijako	UQ442
vanha yleislehtijako	243306
<i>Koordinaatit:</i>	P: 7122130 I: 405692
<i>koord.selite:</i>	rakennuksen betoniperustus alueen pohjoisosassa
<i>Inventointimenetelmät:</i>	pintahavainnointi
<i>Aiemmat tutkimukset:</i>	-

Maastotiedot: Oulaisten keskustasta n. 13,5 km kaakkoon Annosessa Pyhäjoen itäisessä sivuhaarassa Jylhänkoskessa.

Kuvaus:

Paikalla on jäänteitä paikalla toimineesta sahamylystä. Sahamyly, siihen liittyviä rakennuksia ja varastoalue on merkitty vuoden 1955 peruskartalle. 1700-luvun isojakokartalle tai 1800-luvun pitäjänkartalle alueelle ei ole merkitty myllyä tai sahaa, mutta saha oli perustettu 1890-luvulla ja samalla paikalla oli toiminut aiemmin myös mylly. Saha paloi vuonna 1898. Uusi saha paikalle rakennettiin 1905-06. Tämä saha paloi 1946 ja paikalle rakennettiin jälleen uusi saha, joka jäi kuitenkin tyhjilleen. Rakennukset purettiin 1970-luvun puolivälissä.⁷

Paikalla on ainakin kolmen rakennuksen betoniperustuksia, kiilakiviä, kivikasoja ja muutamia kuoppia. Alhaalla jokirinteessä on säilynyt osa kiviportaista ja jokitörmän päällä myllyn koneiston osia. Joessa oli myös pato, jonka kohta erottuu joen länsipuolella. Veden pinta oli korkealla inventoinnin aikana, ja mahdolliset joessa olevat patorakenteiden jäänteet kokonaan veden alla.

Arvio suojelutarpeesta: Kysymys ei ole lain suojelemasta kohteesta.

⁷ Turunen Harri, Sahateollisuuden historiaa Kala- ja Pyhäjokilaaksossa., <http://www.kirjastovirma.net/sahateollisuus>



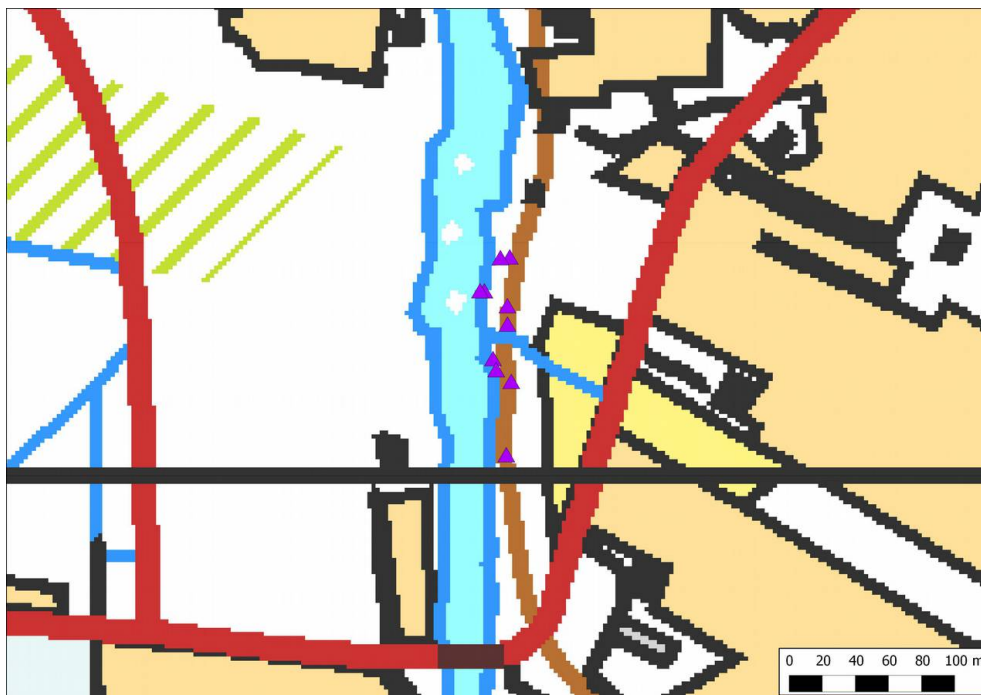
Osa betoniperustusta.



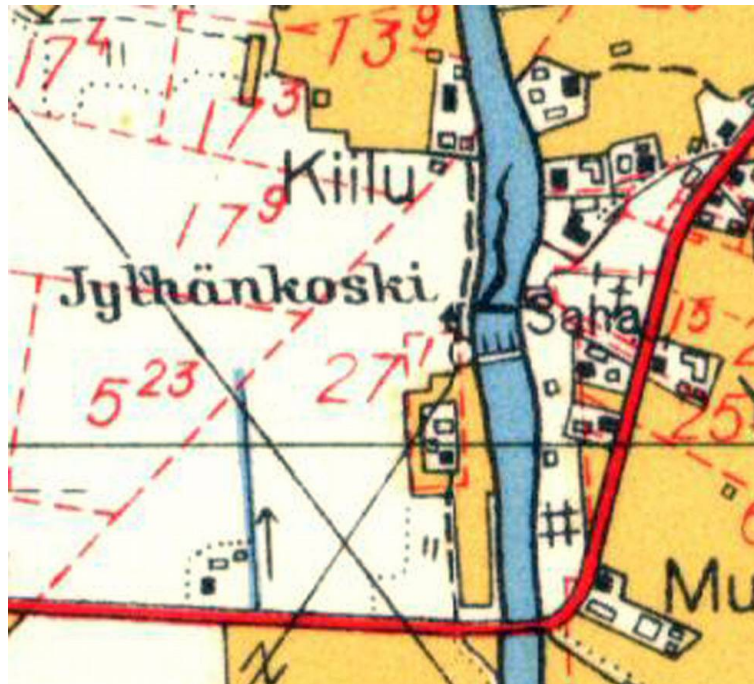
Kiviportaiden askelmat jokirinteen alaosassa.



Padon kohta erottuu joen toisella puolella. Kuva länteen.



Annonen, havaittujen rakenteiden sijainti merkitty kolmioilla.



Annosen sahamylly vuoden 1955 peruskartalla. Maanmittauslaitos, <http://vanhatpainetutkartat.maanmittauslaitos.fi/>

19. Haaranmäki 2

<i>Mj-rekisteri:</i>	-
<i>Laji:</i>	muu kulttuuriperintökohde
<i>Tyyppi:</i>	kulkuväylät
<i>Tyyppin tarkenne:</i>	tienpohjat
<i>Ajoitus yleinen:</i>	resentti
<i>Lukumäärä:</i>	1
<i>Rauhoitusluokkaehdotus:</i>	3

Paikkatiedot:

<i>Karttanumerot:</i>	
TM35-lehtijako	UQ424
vanha yleislehtijako	243303

Koordinaatit: P: 7124035 I: 403849

koord.selite: gps-mittaus
Inventointimenetelmät: pintahavainnointi

Aiemmat tutkimukset: -

Maastotiedot: Oulaisten keskustasta n. 11 km kaakkoon Pyhäjoen ja sen kahden sivuhaaran yhtymäkohdan luoteispuolella joen länsirannalla jokitormän päällä. Länsipuolella on Koskelankangas.

Kuvaus:

Paikalla on n. 5 metrin matkalla ja 2 metrin leveydellä luonnonkivistä koostuva tasainen kiveys. Rakenne voi liittyä pohjoispuoliseen saareen johtaneeseen tiehen, kohdalla on ollut myös pato ainakin vielä 1950-luvulla. Lähistön jokiranta sopisi hyvin myllytoiminnalle, mutta niitä ei ole merkitty vanhoille kartoille. Yhdessä kohtaa



jokirinteessä on hajanainen keskittymä kiviä, mutta sen tarkoitus ei selvinnyt.

Arvio suojelutarpeesta: Kysymys ei ole lain suojelemasta kohteesta. Kohteella ei ole suojeluarvoa.



Kiveys kuvattu länteen.



Haaranmäki 2.



20. Keskitalo

<i>Mj-rekisteri:</i>	-
<i>Laji:</i>	muu inventointihavainto
<i>Tyyppi:</i>	työ- ja valmistuspaikat
<i>Tyyppin tarkenne:</i>	tiilitehtaat
<i>Ajoitus yleinen:</i>	resentti
<i>Lukumäärä:</i>	1
<i>Rauhoitusluokkaehdotus:</i>	3

Paikkatiedot:

<i>Karttanumerot:</i>	
TM35-lehtijako	UQ424
vanha yleislehtijako	243303

Koordinaatit: P: 7126020 I: 401543

koord.selite: porakivi alueen koillisnurkassa
Inventointimenetelmät: pintahavainnointi

Aiemmat tutkimukset: -

Maastotiedot: Oulaisten keskustasta n. 8 km itäkaakkoon Pyhäjoen eteläpuolella Lehtimäellä.

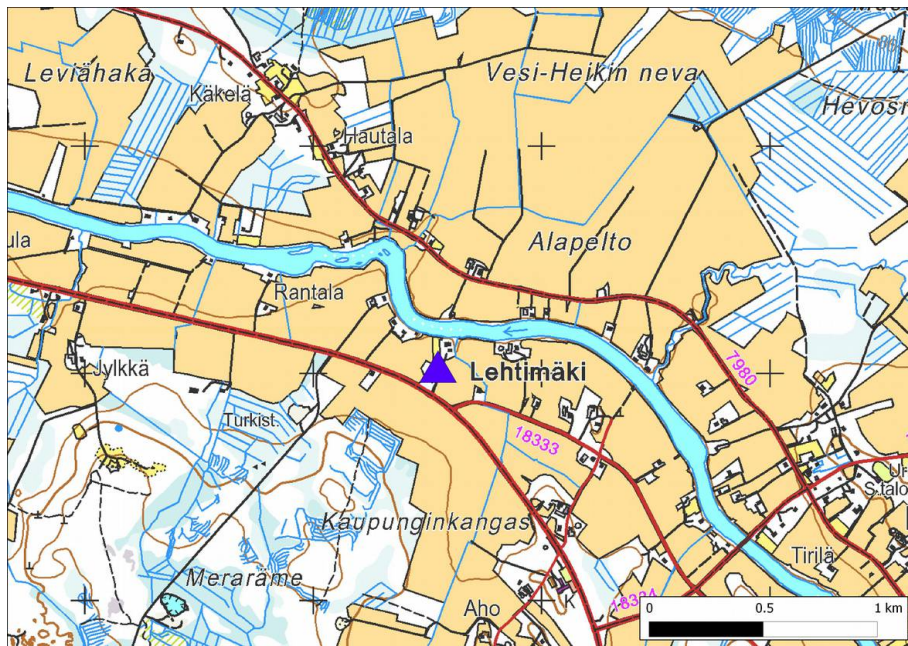
Kuvaus:

Paikalla on toiminut tiilitehdas. Tehdas on merkitty vuoden 1955 peruskartalle. Tehtaan entisen alueen etelä-osassa sijaitsee nykyisin omakotitalo. Muualle koko alueelle on kaivettu ojia ja kuoppia, jotka ilmeisesti ovat syntyneet tehtaan rakennusten purkamisessa ja purkujätteen poiskuljetusvaiheessa. Paikalla havaittiin vain muutama porakivi, ei esimerkiksi jäänteitä rakennuksista. Kohde on tuhoutunut.

Arvio suojelutarpeesta: Suojelutarvetta ei ole.



Entisen tiilitehtaan sijaintialueella on syviä kuoppia.



Keskitalo.

21. Korkiakangas

<i>Mj-rekisteri:</i>	-
<i>Laji:</i>	muu kulttuuriperintökohde
<i>Tyyppi:</i>	työ- ja valmistuspaikat
<i>Tyyppin tarkenne:</i>	kellarit
<i>Ajoitus yleinen:</i>	resentti
<i>Lukumäärä:</i>	3
<i>Rauhoitusluokkaehdotus:</i>	3

Paikkatiedot:

<i>Karttanumerot:</i>	
TM35-lehtijako	UQ424
vanha yleislehtijako	243303

<i>Koordinaatit:</i>	P: 7124479 I: 403250
	P: 7124477 I: 403258
	P: 7124559 I: 403127

<i>koord.selite:</i>	gps-mittaus
<i>Inventointimenetelmät:</i>	pintahavainnointi
<i>Aiemmat tutkimukset:</i>	-

Maastotiedot: Oulaisten keskustasta n. 10,3 km kaakkoon Haaranmäen koillisreunalla Takalontien eteläpuolella metsässä ja pellon reunalla.

Kuvaus: Paikalla on kolme lähihistoriaan ajoittuvaa maakellarin perustusta, joista kaksi sijaitsee pellon reunalla ja yksi näistä pohjoiseen metsässä. Pellon reunalla sijaitsevat ovat halkaisijoiltaan n. 8 m ja 5,5 m, pohjoisin n. 5 m. Pohjoisin kellarikuoppa liittyy paikalla vielä 1900-luvun puolivälin jälkeen sijainneeseen taloon.

Arvio suojelutarpeesta: Kysymys ei ole lain suojelemasta kohteesta.



Suurimman kellarikuopan kylmämuurausta.



Korkiakangas.



22. Pajukangas

<i>Mj-rekisteri:</i>	-
<i>Laji:</i>	muu kulttuuriperintökohde
<i>Tyyppi:</i>	asuinpaikat
<i>Tyyppin tarkenne:</i>	rakennusten perustukset
<i>Ajoitus yleinen:</i>	resentti
<i>Lukumäärä:</i>	4
<i>Rauhoitusluokkaehdotus:</i>	3

Paikkatiedot:

<i>Karttanumerot:</i>	
TM35-lehtijako	UQ424
vanha yleislehtijako	243303

Koordinaatit:

1 rakennuksen perusta	P: 7125078 I: 402861
2 rakennuksen perusta	P: 7125103 I: 402843
3 kellari	P: 7125116 I: 402854
4 kellari	P: 7125111 I: 402832

<i>koord.selite:</i>	gps-mittaus
<i>Inventointimenetelmät:</i>	pintahavainnointi
<i>Aiemmat tutkimukset:</i>	-

Maastotiedot: Oulaisten keskustasta n. 9,8 km kaakkoon Matkanivan sillan eteläpuolella jokitörmän korkeimmalla kohdalla. Paikalla on pieni metsikkö peltojen keskellä.

Kuvaus: Mäen päällä on kaksi luonnonkivistä koostuvaa rakennuksen perustaa ja maakellari sekä betonivaluinen kellari. Kirjallisuuden ja käytetyn karttamateriaalin perusteella kysymys ei ole 1900-lukua vanhemmas-ta kohteesta.

Arvio suojelutarpeesta: Kohteen tyyppin ja iän perusteella suojavyöhykettä ei ehdoteta.



Rakenne 1, rakennuksen luonnonkivistä koostuvaa perustusta.



Rakenne 3, luonnonkivistä tehty kellari ja kuva sisältä.



Pajukangas.



10. Aineistoluettelo

Arkistoaineisto:

Kansallisarkisto: Isojakokartat, Nivala, F9d:1/1-16 Matkaniva; Nr 1-13, karta över åker och äng med beskrivning.

Digitaalinen aineisto:

Arkistolaitoksen digitaaliarkisto, Oulainen, <http://digi.narc.fi/digi/dosearch.ka?o=11>

Geologian tutkimuskeskus,
<http://gtkdata.gtk.fi/Maankamara/index.html>

Jyväskylän yliopiston julkaisuarkisto, <http://www.vanhakartta.fi/>

Maanmittauslaitos, avoimien aineistojen tiedostopalvelu,
<https://tiedostopalvelu.maanmittauslaitos.fi/tp/kartta>

Maanmittauslaitos,
<http://vanhatpainenutkartat.maanmittauslaitos.fi/>

Museovirasto: Kulttuuriympäristön rekisteriportaali:
<http://kulttuuriymparisto.nba.fi/netsovellus/rekisteriportaali/portti/default.aspx>

Museovirasto, Kulttuuriympäristön tutkimusraportit, Oulainen:
<http://kulttuuriymparisto.nba.fi/netsovellus/rekisteriportaali/portti/default.aspx>

Turunen Harri, Sahateollisuuden historiaa Kala- ja Pyhäjokilaaksossa, <http://www.kirjastovirma.net/sahateollisuus>

Kirjallisuus:

Matinolli Eero, Suur-Pyhäjoen historia uuden ajan murroksesta 1860-luvulle, Suur-Pyhäjoen historia. 1969.