

HÄMEENKYRÖ

2015

FCG Suunnittelu ja tekniikka Oy

*Haja-asutusalueen vedenalainen viemäriinjaus:
viistokaikuluotausaineiston arkeologinen tulkinta*

ARK
ARK-SUKELLUS

Arkisto- ja rekisteritiedot

<i>Kunta:</i>	Hämeenkyrö
<i>Alue:</i>	Kirkkojärvi, Kallioistenselkä
<i>Tutkimuksen laatu:</i>	Viistokaikuluotausaineiston arkeologinen tulkinta
<i>Peruskartta:</i>	TM35-lehtijako: karttalehti M3443E3
<i>Tutkimuslaitos:</i>	FCG Suunnittelu ja tekniikka Oy (viistokaikuluotaus) ARK-sukellus (luotausaineiston tulkinta)
<i>Tutkimuksen johtaja:</i>	FM Rami Kokko
<i>Tutkimusalueen laajuus:</i>	Luodatus paineviemärilinjauksen pituus n. 600 m
<i>Tutkimuksen rahoittaja:</i>	FCG Suunnittelu ja tekniikka Oy
<i>Alkuperäinen raportti ja tutkimusaineisto:</i>	ARK-sukellus, Helsinki
<i>Kopio raportista:</i>	FCG Suunnittelu ja tekniikka Oy, Museovirasto, Hämeenkyrön kunta

Sisällysluettelo

Arkistotiedot

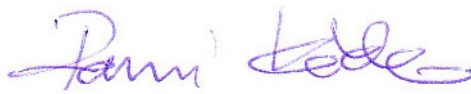
1. Johdanto	1
2. Tutkimusalue	2
3. Tutkimusaineisto	3
3.1. Viistokaikuluotausaineisto	3
3.2. Havainnot ja tulkinta	3
4. Yhteenveto	6
Lähteet	7
Liitteet	8

1. Johdanto

FCG Suunnittelu ja tekniikka Oy on suorittanut viistokaikuluotauksia Hämeenkyrön Kirkkojärven Kallioistenselällä marraskuussa 2014. Luotaukset on suoritettu Hämeenkyrön kunnan toimeksiannosta Vanajan ja Laitilan kylien välille suunnitellun paineviemärlinjan vedenalaisen osuuden kartoittamiseksi. Veteen tullaan sijoittamaan putkia noin 2 metriä syvään ja 3,5 metriä leveään kaivantoon.

Muinaismuistolain 13. §:n mukaan rakennushankkeen toteuttajan on hyvissä ajoin selvitettävä tuleeko hanke koskemaan kiinteää muinaisjäännöstä. ARK-sukellus perehtyi FCG:n tuottamaan viistokaikuluotausaineistoon, joka käsitti 11 luotauslinjaa n. 600 m pituiselta linjausosuudelta. Luotausaineistoa tulkittiin arkeologian näkökulmasta potentiaalisten muinaisjäännöskohteiden havaitsemiseksi hankealueelta. Luotausaineisto oli laadultaan hyvää ja selkeästi tulkittavissa. Luodatulta alueelta ei havaittu vedenalaisia muinaisjäännöksiä. Noin 100 m pituiset kaistaleet putkilinjan molemmissa päissä ovat jääneet luotaamatta veden mataluudesta johtuen. Näillä alueilla tulisi suorittaa täydentävä kenttäinventointi, jotta putkilinjaus saadaan kartoitettua kokonaisuudessaan vedenalaisten muinaisjäännösten osalta.

Helsingissä 13.1.2015

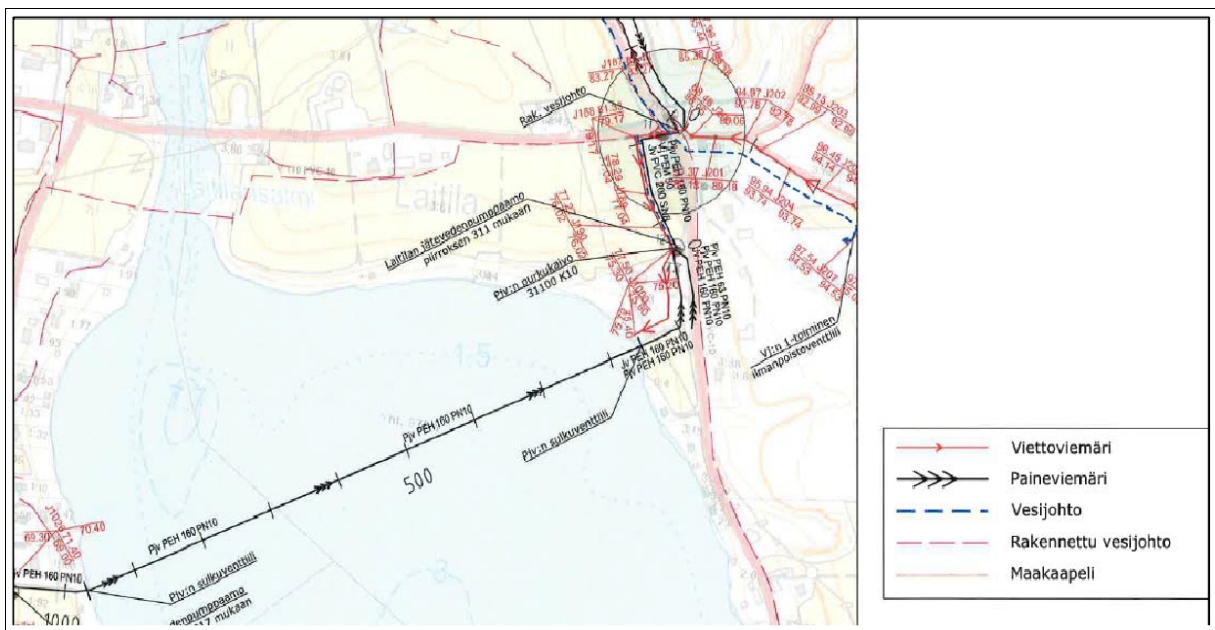


Rami Kokko

ARK-sukellus

2. Tutkimusalue

Tutkimusalue sijaitsee Hämeenkyrön kunnassa, Kirkkojärven Kallioistenselällä. Suunnitellun paineviemärilinjän vedenalainen osuus sijoittuu Vanajan ja Laitilan kylien väliselle vesialueelle ja on kokonaispituudeltaan n. 800 m (kartta 1). Vesisyvyys linjauksella vaihtelee n. 0 – 3 m välillä. Kallioistenselkää ympäröi laajat peltoalueet, ja ympäristö on pitkälti ihmisen muokkaamaa viljelysmaata. Ranta-alueella on myös vene- ja uimalaitureita sekä rantarakennuksia.



Kartta 1. Suunnitteilla olevan purkuviemärilinjauksen sijainti Kallioistenselällä. FCG Suunnittelu ja tekniikka Oy.

Museoviraston muiniasjännösrekisterin perusteella alueelta ei tunneta vedenalaisia muiniasjännöskohteita. Lähimmät tunnetut maanpäälliset muiniasjännöskohteet ovat putkilinjaukselta n. 400 m pohjoiseen sijaitseva Laitilan hautapaikka (MJ-kohde 108010023), josta on löydetty sekä rauta- että kiviakutista esineistöä. Laitilasta n. 500 m pohjoiseen sijaitsee Honkaharjun (MJ-kohde 108010024) kivikautinen asuinpaikka, josta on löydetty mm. kampakeramiikkaa, kvartsi-iskoksia ja palanutta luuta. Paikalla on myös havaittavissa tummanpunaruskeaa kulttuurikerrosta. Vanajan kylän puolelta tunnetaan Ala-Vakerin irtolöytöpaikka (MJ-kohde 1000006398), josta on löydetty historialliselle ajalle ajoittuva pronssinen kierreputki sekä väärtinäkiviä.

Maanpäälliset arkeologiset löydöt kertovat alueen pitkästä asutus- ja käyttöhistoriasta, mikä tekee Kallioistenselästä potentiaalisen alueen myös vedenalaisten muinaisjäännösten osalta.

3. Tutkimusaineisto

3.1. Viistokaikuluotausaineisto

Viistokaikuluotausaineiston raakadata toimitettiin ARK-sukellukselle xtf-formaatissa arkeologista tulkintaa varten. Luotauksista toimitettiin lisäksi georeforoidut tiff-kuvat, sonogrammit, pdf-kartat luotausajolinjoista ja peittoalueesta, sekä FCG Suunnittelu ja tekniikka Oy:n (FCG) tutkimusraportti ”Haja-asutusalueen viemäriosuuden viistokaikuluotaus” (Rajala & Jonsson, 2014).

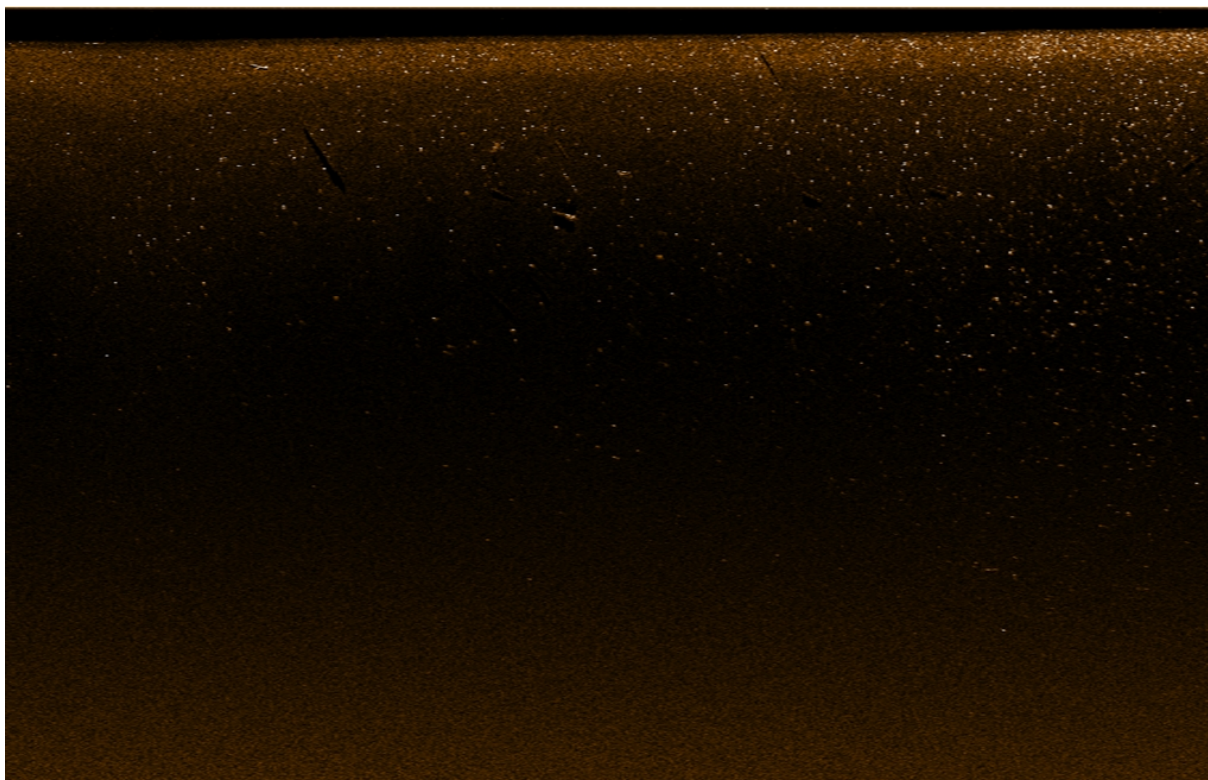
FCG:n viistokaikuluotaukset on suoritettu 19.11.2014 tutkimusalus *Pookilla* käyttäen DSME Utech S-150 Ai -luotainta 900 kHz:n tajuudella. Tiedonkeruu on suoritettu Meridatan MDSCS-ohjelmistolla ja jälkikäsittely Meridatan MDPS-ohjelmistolla. Käytetty kaistanleveys on ollut 60 m, linjaväli 5 m ja luotaimen syvyys 1,5 m.

3.2. Havainnot ja tulkinta

Viistokaikuluotausaineiston arkeologiseen tulkintaan käytettiin SonarTRX Pro -ohjelmaa. Jokainen viistokaikuluotautiedosto katsottiin läpi kanavakohtaisesti, oikea ja vasen kanava erikseen. Viistokaikuluodattuja linjoja oli yhteensä 11 kpl. Järven pohjasedimentti koostuu viistokaikuaineiston perusteella pääsääntöisesti mudasta. Luotausmateriaali oli korkealaatuista, mikä mahdollisti yksityiskohtien erottamisen ympäröivästä pohja-aineksesta selkeästi. Havaitut anomaliat olivat lähinnä yksittäisiä puita tai puuosia (kuva 1), jotka saattavat olla peräisin esim. läheisistä laitureista. Paikoitellen havaittiin kiviä ja kiinteämpää pohja-ainesta (kuva 2). Luotausaineistossa ei havaittu muinaisjäännöksiin viittaavia rakenteita tai kohteita.

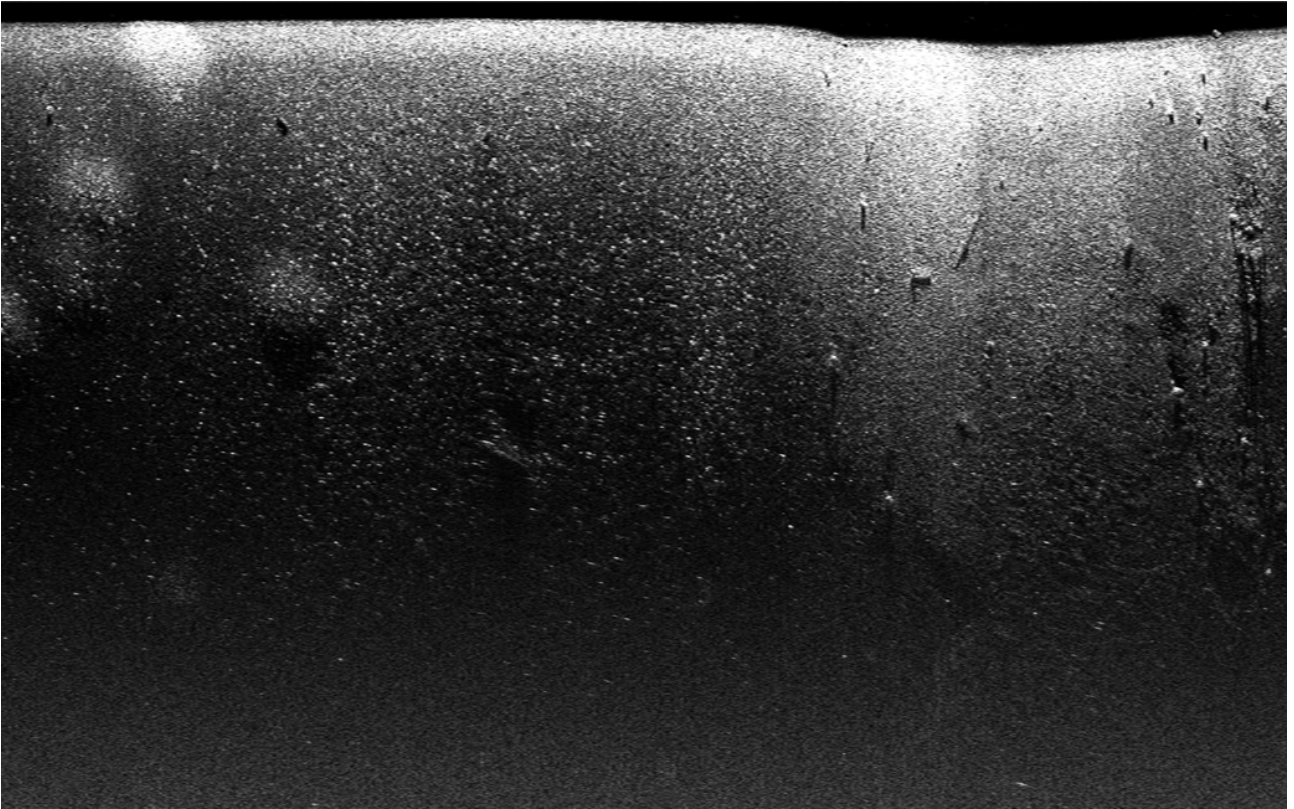
Luodatut linjat kattavat noin 15 metrin levyisen alueen suunnittelun paineviemälinjan molemmiin puolin, ja luodattavan kaistan leveys oli yhteensä noin 30 m (Rajala & Jonsson,

2014)(kartta 2). Viistokaikuluotauksilla on katettu n. 600 m kaistale 1 – 3 m syvyysalueella. Alle 1 m syvyiset alueet putkilinjauksen molemmissa päissä on jäänyt tutkimuksissa luotaamatta veden mataluudesta johtuen (Rajala & Jonsson, 2014). Luotauksen ulkopuolelle on jäänyt näin ollen n. 100 m putkilinjan molemmista päistä. Nämä alueet tulisi inventoida esimerkiksi sukettamalla tai sondaamalla, jotta hankealue saadaan kartoitettua kokonaan vedenalaisten muinaisjäännösten osalta.



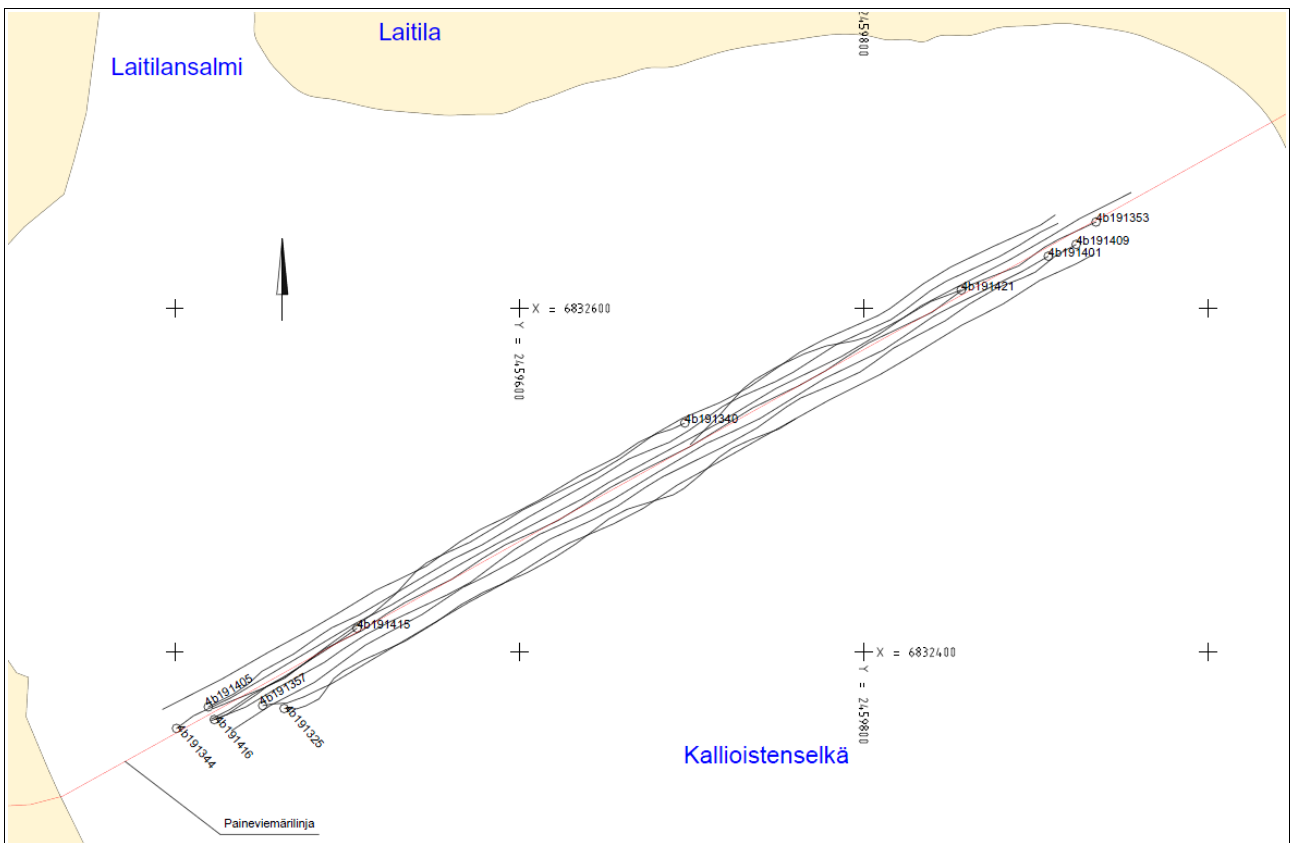
Kuva 1.

Tiedosto	Sijainti	Tulkinta	Mitat	X-koord. (KKJ2)	Y-koord. (KKJ2)
4b191405.xtf	Kallioistenselkä	Puita/puuosia	2-4 m	6832590	2459805



Kuva 2.

Tiedosto	Sijainti	Tulkinta	Mitat	X-koord. (KKJ2)	Y-koord. (KKJ2)
4b191401.xtf	Kallioistenselkä	Kiviä, puu		6832380	2459420



Kartta 2. Viemäriinijaus ja viistokaikuluotauslinjat. FCG Suunnittelu ja tekniikka Oy.

4. Yhteenveto

ARK-sukellus suoritti Hämeenkyrön Kirkkojärven Kalliostenselän paineviemeärilinjauksen vedenalaisen osuuden viistokaikuluotausaineiston arkeologisen tulkinnan. Luotausaineiston oli tuottanut marraskuussa 2014 FCG Suunnittelu ja tekniikka Oy Hämeenkyrön kunnan toimeksiantona.

Viistokaikuluotausaineistosta ei havaittu muinaisjäänöksiksi tulkittavia kohteita. Alle 1 m syvyiset vesialueet molemmissa päissä putkilinjausta tulisi kuitenkin vielä inventoida arkeologisesti, jotta hankealue saadaan kartoitettua muinaisjäänösten osalta kokonaisuudessaan.

Lähteet

Rajala, V. ja Jonsson, J. 2014. *Haja-asutusalueen viemäriosuuden viistokaikuluotaus. Tutkimusraportti (352-P25859)*. 18.12.2014. FCG Suunnittelu ja tekniikka Oy.

Museovirasto - Museoviraston rekisteriportaali; muinaisjäännösrekisteri ja hankerekisteri:
<http://kulttuuriymparisto.nba.fi/netsovellus/rekisteriportaali/portti/default.aspx>

Liitteet

Tiedosto-id (.xtf)	Anomalia / havainto	Sijainti (KKJ2)
4b191325	Kiviä, matalaa - pitkät varjot	X= 6832380 Y= 2459420
4b191340	Kiviä, matalaa - pitkät varjot	X= 6832380 Y= 2459420
4b191344		
4b191353		
4b191357		
4b191401	Kiviä, puu, matalaa	X= 6832380 Y= 2459420
4b191405	Puita, 2-4 m	X= 6832590 Y= 2459805
4b191409		
4b191415		
4b191416		
4b191421		

Luettelo viistokaikuluotausajojen havainnoista