

**Hämeenlinna
Varikkoniemi
maakaapelikaivuun
arkeologinen valvonta
2014**



**Hannu Poutiainen
Jasse Tiilikkala
Johanna Stenberg**



Tilaaaja: Verkonrakentaja Wire Oy

Sisältö

Perustiedot	2
Yleiskartta	3
Arkeologinen valvonta	3
Luoteis-kaakko – linja	4
Havainnot	5
Länsi-itä – linja	9
Havainnot	9
Tulos	11
Lähteet	11
Havaintokartat	12

Kansikuva: Maakaapelin asennusaluetta ennen kaapeliojan kaivamista. Kaivettava linja on hiekkatien vasemmalla puolella. kuvattu luoteeseen.

Perustiedot

Alue: Hämeenlinna Varikkoniemen muinaisjäänväläalueen (mj.tunnus: 109010023) länsi-luoteisosa.

Tarkoitus: Koneellisen maakaapelikaivannon kaivamisen arkeologinen valvonta.

Työaika: 18.9.2014 ja 10.11.2014.

Kustantaja: Verkonrakentaja Wire Oy.

Tutkimuslupa: 5.9.2014 MV/98/05.04.01.02./2014.

Aikaisemmat tutkimukset Varikkoniemen muinaisjäänvälä: A.O. Heikel 1895 tarkastus, A.O. Heikel 1897 tarkastus, Esko Sarasmo 1939 inventointi, Jorma Leppäaho 1951 tarkastus, Jyri Saukkonen 1984 inventointi, Eeva-Liisa ja Hans-Peter Schulz 1986 koekaivaus, Eeva-Liisa ja Hans-Peter Schulz 1987 kaivaus, Hans-Peter Schulz 1988 kaivaus, Eeva-Liisa ja Hans-Peter 1989 kaivaus, Eeva-Liisa ja Hans-Peter Schulz 1990 kaivaus, Eeva-Liisa ja Hans-Peter Schulz 1992 kaivaus, Eeva-Liisa ja Hans-Peter Schulz 1993 kaivaus, Sirkka-Liisa Seppälä 1999 inventointi, Tapani Rostedt 1999 valvonta.

Tekijät: Mikroliitti Oy, Hannu Poutiainen, Jasse Tiilikkala ja Johanna Stenberg.

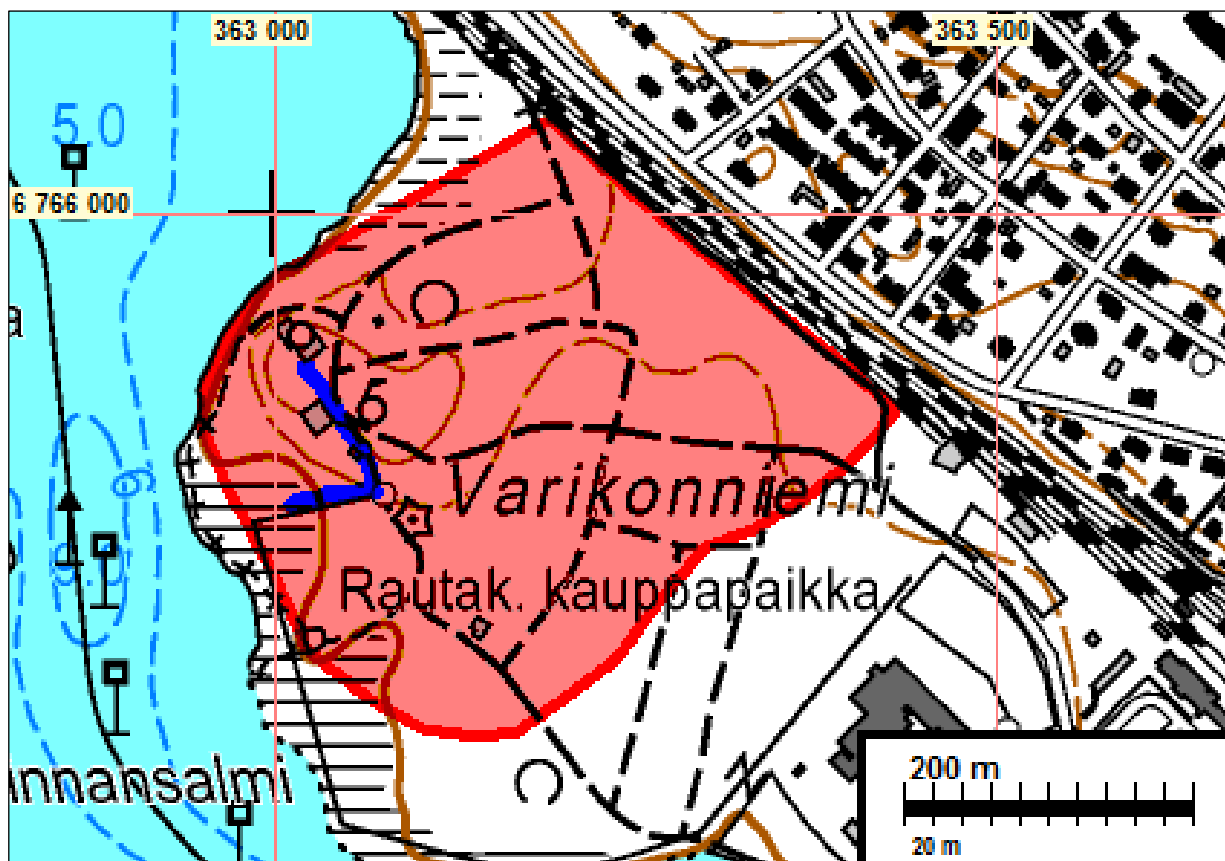
Tulokset: Arkeologisessa valvonnassa ei maakaapelikaivannon kohdalla ja sen kaivamissyvyydellä havaittu säilynyttä kiinteää muinaisjäänvälä.



Tutkimusalue on mustan ympyrän sisällä.

Selityksiä: Koordinaatit, kartat ovat ETRS-TM35FIN koordinaatistossa. Karttapohjat ovat Maanmittauslaitoksen maastotietokannasta syksyllä 2014, ellei toisin mainittu. Valokuvia ei ole talletettu mihinkään viralliseen arkistoon, eikä niillä ole mitään kokoelmatunnusta. Valokuvat digitaalisia ja ne ovat tallessa Mikroliitti Oy:n serverillä.

Yleiskartta



Varikkoniemen muinaisjäännösalueen raja on punaisella. Arkeologisessa valvonnassa kaivettu maakaapelikaivanto on merkitty sinisellä.

Arkeologinen valvonta

Elenia Oy:n hanke keskijännitejohdon saneeraamiseksi maakaapeliksi Hämeenlinnan Varikkoniemessä kohdistuu osalle Varikkoniemen muinaisjäännösalueetta (mj.tunnus: 109010023). Museovirasto antoi hankkeesta lausunnon 9.4.2014 (MV/198/05.02.01/2013), jossa edellytettiin maakaapelikaivannon kaivutyö tehtäväksi arkeologisessa valvonnassa.

Hankkeen toteuttaja Verkonrakentaja Wire Oy tilaisi Museoviraston edellyttämän arkeologisen valvonnan Mikroliitti Oy:ltä. Museovirasto myönsi tutkimusluvan Varikkoniemessä tehtävälle arkeologiselle valvonnalle 5.9.2014 (MV/98/05.04.01.02/2014).

Arkeologinen valvonta tehtiin Hannu Poutiaisen johdolla kahdessa osassa, luode-kaakko – linja 18.9.2014 ja länsi-itä – linja 10.11.2014. Apulaistutkijoina olivat 18.9.2014 Jasse Tiilikkala ja 10.11.2014 Johanna Stenberg. Maakaapeleiden koneellisen kaivun arkeologinen valvonta tehtiin työn kannalta hyvissä olosuhteissa. Hannu Poutiainen joutui vetäytymään työstä pian maastotöiden jälkeen ja lopullisen raportin tekivät Johanna Stenberg ja Jasse Tiilikkala Hannu Poutiaisen ja omien kenttämuistiinpanojen ja karttojen perusteella.

Arkeologisessa valvonnassa kaivettu osuus maakaapelilinjasta sijaitsee Hämeenlinnan Varikkoniemen muinaisjäännösalueen länsi-luoteisosalla. Aikaisemmin tällä suunnalla Varikkoniemen muinaisjäännösalueella on tehty tutkimuksia vuosina 1986 -1990, 1992–1993 (Schulz). Tuolloin alueella havaittiin olevan myöhäisrautakautinen ja varhaiskeskiaikainen asuinpaikka. Viimeksi valvonnassa kaivettavan alueen läheisyydessä on tehty arkeologisia tutkimuksia vuonna v. 1999 (Rostedt). Tuolloin alueelle rakennettiin kävelytie ja sitä varten valaistus, mihin liittyvää maankaivuuta valvottiin arkeologin toimesta. Vuoden 1999 arkeologisen valvonnan yhteydessä paikalla havaittiin kulttuurikerrosta, sekä löytöinä rautakauden keramiikkaa.

Syksyllä v. 2014 maakaapeliojien koneellisen kaivutyön arkeologisessa valvonnassa kaivannosta poistettiin maata pois noin 5-10 cm kerroksissa ja paljastuvaa tasoa tarkasteltiin löytöjen, rakenteiden tai muiden mahdollisten ilmiöiden havaitsemiseksi. Tarvittaessa koneellinen kaivaminen keskeytettiin ja kaivamista jatkettiin lapiolla havaintojen varmistamiseksi. Maakaapelikaivannon linjalla tehtiin myös metallinilmaisinsentää. Kaikki valvonnan yhteydessä tehdyt havainnot dokumentointiin mittaamalla paikkatiedot VRS-palveluun kytketyllä GNSS RTK vastaanottimella (ulkoinen tarkkuus alle 30 cm), sekä kirjallisin muistiinpanoin ja valokuvaamalla. Maakaapelikaivannon linjat ja maastossa tehdyt havainnot on esitetty havaintokartoissa sivuilla 12 ja 13.

Luoteis-kaakko – linja

Arkeologien saapuessa sovitusti paikalle aamulla 18.9.2014 oli luoteis-kaakko linjan koneellinen kaivaminen jo aloitettu. Arkeologisessa valvonnassa kaivettavaksi tarkoitettua maakaapelilinjaa oli kaivettu noin 50 m verran linjan etelä-kaakkoispäästä. Kaivantoon oli myös asennettu maakaapeli. Tämän osuuden suhteen arkeologit saattoivat vain todeta tapahtuneen.

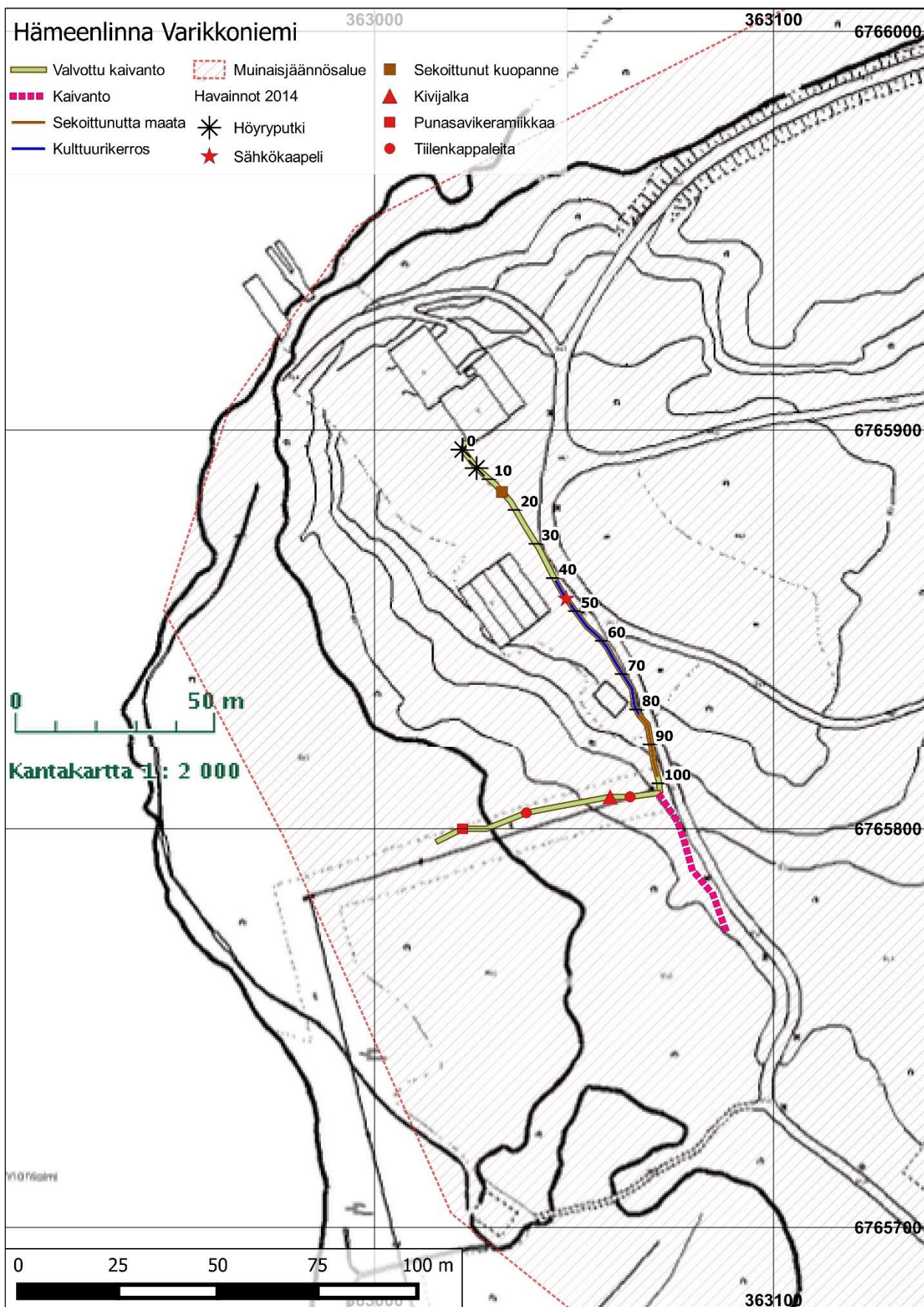
Arkeologien valvonnassa maakaapelikaivannon koneellinen kaivaminen aloitettiin maakaapelilinjan luoteispäästä vuonna 1926 rakennetun tiilirakennuksen eteläkulmasta kohti kaakkoa pitkin puistoalueen hiekkatien länsipuolta.

Arkeologien valvonnassa kaivettiin maakaapelikaivantoa noin 100 m pituiselta matkalta ja kaivettun maakaapelikaivannon kokonaissyvyys vaihteli 80–100 cm välillä, kaivannon leveys oli sen yläosassa noin 80 cm ja pohjalla noin 50 cm.



Maakaapelilinjan aluetta ennen kaivamista. Maakaapelilinjan reitti on hiekkatien vasemmalla puolella ilmalinjan kohdalla päättyen tiilirakennuksen kulmalle. kuvattu luoteeseen.

Havainnot

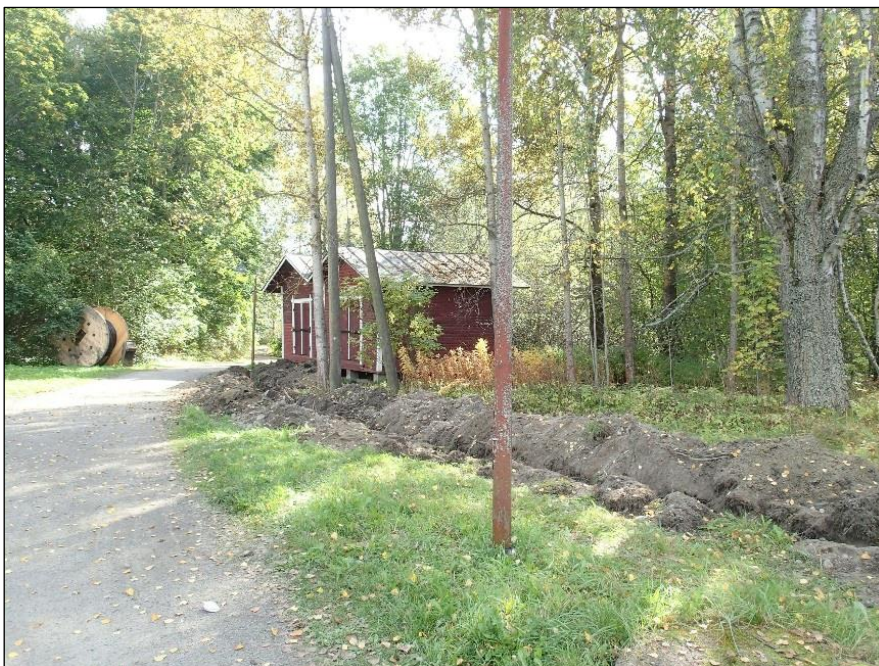


Oheisessa taulukossa on luoteis- kaakko suuntaisella kaivannolla todetut havainnot luoteesta lähtien (vuoden 1926 tiilirakennuksen kulmalta). Havainnot on otettu kaapelilinjaa pitkin olleen nauhamitan tietyistä metrimääristä. Metrimäärät on esitetty sivun 5 kartalla.

Havaintopiste (m)	Havainnot
0	75 cm sekoittunutta täyttömaata pohjaan saakka, höyryputki betoniputki/metalliputki.
6	75 cm sekoittunutta täyttömaata pohjaan saakka, metalliputki kaivannon suuntaisesti.
10	Sekoittunut 40 cm sitten koskematon pohjamaa.
13	Suora leikkaus, jossa ajettua soraa, menee pohjaa syvemmälle, jatkuen 16,5 m, noin 80 cm syvyydelle saakka.
17	Sekoittunut 40 cm, sitten koskematon puhdas maa 42 m asti.
42	Sekoittunutta 33 cm, 12 cm nokea ja tiilenmurua, pohjassa nokea.
46	Kaivannon risteävä kaapelikaivanto, 50 cm syvyydellä
49	Pinnassa sekoittunut/tasoite/täyttösoraa 35 cm sen alla sen alla humuksensekainen kivennäismaa noin 15 cm, sen alla koskematon.
53	Täyttö (sora) 55 cm, sen alla tiivis kulttuurikerros (savi, noki, humus, tiilenmurua) 12 cm, sen alta tummahko soran ja hienoaineksen sekainen sekoittunut kerros 30 cm, sen alta tumma nokinen hiesu.
57	Täyttö 50 cm (sora) sen alla tummahko soran ja hienommankin sekainen sekoittunut kerros 30 cm, sen alla tumma nokinen hiesu.
59	50 cm täyttö, tumma kulttuurikerros, 10 cm jossa tiiltä, hiiltä sen alla koskematon.
70	Tähän saakka kulttuurikerros jatkuu, ohuena ja epämääräisenä, sen jälkeen sukeltaa syvemmälle. Täyttö ja sekoittunut noin 40 cm, kulttuurikerros 25 cm jatkuu kaivannon pohjaan saakka. Kulttuurikerros: hiesu, jossa nokea ja tiiltä.
72	Täyttö/sekoittunut 40 cm, kulttuurikerros 2,5 cm paksu.
75	Aitan kulmalla, perustushiekka 50 cm, sekoittunut sorakerros 23 cm kaakeli, vaalea sekoittunut hiesu tiilenkappale.
81	Sekoittunut kerros 50 cm, vaalea hiesu, jossa tiiltä kaivannon syvyys 70 cm
95	sekoittunut 1 m asti. Tasolasia, palamatonta luuta.
102	sekoittunut 1 m asti. Kukkaruukkukeramiikka, posliini.



Arkeologisessa valvonnassa kaivettua maakaapelilinjaa kahden vanhan tiilirakennuksen välisellä alueella. Kuvattu etelään.



Arkeologisessa valvonnassa kaivettua maakaapelilinjaa kohdalla, jossa oli havaittavissa historiallisen ajan (1800–1900-luvun) kulttuurikerrosta. Kuvattu lounaaseen.



Arkeologisessa valvonnassa kaivettua maakaapelilinjaa. Kuvattu etelään.



Vanha höyryputki ja vanhoja sähkökaapeleita maakaapelikaivannossa.



Kulttuurimaakerroksen aluetta hiekkatien ja puurakennusten välisellä kaistaleella. Rakennusten perustuksissa oli useamman kymmenen sentin kerros täyttömaata. Kuvattu lounaaseen.



Kulttuurikerrosta maakaapelikaivannossa.

Luoteis-kaakko linjalla havaittiin koko linjan olevan pääasiallisesti sekoittunutta hiekkamaata, mikä vaikutti olevan täyttömaata. Sekoittuneen maakerroksen paksuus oli noin 70–80 cm, jonka alla oli savi. Koneellisen kaivun edetessä sekoittuneessa hiekkakerroksessa tuli esiin vanha höyryputki sekä vanhoja sähkökaapeleita. Nämä nuoremman maankäytön vaiheet ovat tuhonneet paikalla mahdollisesti olleet vanhemmat historiallisen tai esihistoriallisen jäännökset. Osaltaan myös paikalle rakennettujen aittojen perustamiskaivannot ja maansiirrot ovat osaltaan tuhonneet paikalla mahdollisesti olleet rakenteet tai kulttuurikerrokset.

Linjan keskivaiheilla, osittain aittojen kohdalla havaittiin ohut kulttuurikerros täyttömaan ja puhtaan pohjasaven rajalla. Kulttuurikerros oli noin 75 cm syvyydessä ja sen paksuus vaihteli kahden ja viiden sentin välillä. Ohuessa tummassa savikerroksessa on paikoin tiilen ja fajanssin palasia, minkä perusteella kerroksen tulkittiin ajoittuvan nuorelle historialliselle ajalle. Mitään rautakaudelle tai varhaiselle rautakaudelle viittäviä rakenteita, kerrostumia tai löytöjä ei havaittu.

Linjan kaakkoispäässä oli alue, jossa oli sekoittuneessa maassa runsaasti rakennuksen purkujätettä, kuten tiilen ja ikkunalasien palasia ja muuta purkuromua. Purkujäte oli selvästi nuoremman historiallisen ajan rakennuksesta peräisin, eikä tälläkään osalla linjaa havaittu mitään viitteitä muinaisjäännöksestä.

Länsi-itä – linja

Arkeologisessa valvonnassa kaivettava länsi-itä – linja jatkui aikaisemmin syksyllä kaivatun luode-kaakko – linjan kaakkois päästä länteen. Koneellinen kaivaminen aloitettiin linjan länsipäästä järven rannan tuntumasta kohti itää. Kaivettavan maakaapeliojan pituus oli noin 60 m, josta arkeologien valvonnassa oli tarkoituksenmukaista kaivaa noin 40 m kaivannon itäisessä päässä. Kaivetun maakaapelikaivannon kokonaissyvyys oli noin 80 cm. Kaivannon leveys oli sen länsipäässä noin 40 cm ja itäpäässä 80 cm.



Länsi- itä -suuntaisen maakaapelilinjan reitti ennen koneellista kaivuuta. Kuvattu linjan itäpäästä länteen kohti Vanajavettä.

Havainnot



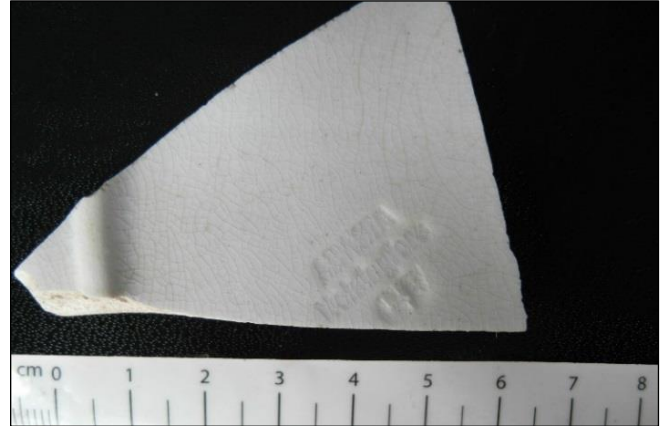
Maakaapeliojan kostea ja savista länsipäätä.

Maakaapelilinjan läntinen pää oli hyvin kostea ja savista maata, entistä järvenpohjaa. Kaivaminen toteutettiin ns. salaojakauhalla, jonka leveys on noin 30 cm leveä. Vesi nousi kaivantoon pian kaivamisen jälkeen ja kaivantoon asennettiin maakaapelia kaivamisen edetessä. Arkeologien ei ollut tarpeellista valvo länsipään kaivutyötä.

Arkeologinen valvonta aloitettiin varsinaisesti vasta linjan puolivälin kohdalla, jossa rinne kohosi huomattavasti ja maa oli selvästi kuivempaa ja multaisempaa. Valvotulla osuudella maakaapeli-kaivantoa oli noin 30–50 cm kerros sekoittunutta peltomultaa, minkä alla oli harmaanruskea pohjasavi. Sekoittuneessa multakerroksessa havaittiin pala punasavikeramiikkaa, sekä etenkin kaivannon loppupäässä multakerroksessa selvästi nuorempaa purkujätettä, kuten tiiltä ja ikkunalasiasia. Vastaavaa purkujätettä todettiin olevan aikaisemmin kaivetun luoteis-kaakko suunnaisen kaivannon kaakkoispäässä.



Rakennuksen perustuksen kulma.



Pala fajanssia rakenteesta.

Purkujätteen kohdalla maakaapelikaivannon itäpäässä havaittiin kivinen rakennuksen perustuksen jäännös. Rakennetta kaivettiin esiin lapiolla sen verran, jotta sen luonne voitiin selvittää. Esiin kaivettu osa oli noin 75 cm korkea suurista 50–70 cm:n kokoisista lohkokivistä rakennettu rakennuksen perustuksen kulma. Kiviä oli 1-2 kerrosta. Sekoittuneessa maassa perustuksen jäännöksen ympärillä oli runsaasti tiilenpaloja, ikkunalasin palasia ja fajanssia. Yhdessä palassa koristelematonta Arabian talousfajanssia oli selvästi havaittavissa leima ”ARABIA Helsingfors”, leiman perusteella astia on valmistettu vuosien 1874–1890 välillä. Perustushavainnon myötä maakaapelinkaivannon linjaa muutettiin hieman eteläisemmäksi, jotta perustuksen jäännökseen ei tarvinnut enempää kajota, vaan se voitiin jättää paikoilleen.



Kaapelikaivannon itäpää.

Maapelikaivannon itäpäässä lähellä hiekkatietä havaittiin betoniputkien sisällä sähkökaapeleita sekä betonirenkaista tehty kaivo. Linjan itäpää oli siis täysin kaivettu ja kaikki mahdolliset jäänteet mahdollisesta muinaisjäännöksestä ovat maankäytön seurauksena tuhoutuneet.

Tulos

Luode-kaakko suuntaisen maakaapeliojan linjalla havaittiin kaivettavan alueen olevan pääsääntöisesti sekoittunutta hiekkaa sekä täyttömaata, missä nykyaikainen maankäyttö on tuhonnut paikalla mahdollisesti olleet kiinteät muinaisjäännökset. Kaivannossa havaittiin vanha höyryputki, sähkökaapeleita, rakennuksen purkujätettä sekoittuneessa maassa ja paikalla olevien rakennusten perustustöihin liittyviä täyttömaa-alueita. Kaivannossa todettiin ohut savinen kulttuurikerros täyttömaan ja puhtaan saven rajalla. Kulttuurikerroksessa oli tiiltä ja fajanssi, minkä perusteella kulttuurikerros tulkittiin liittyvän nuoremmalle historialliselle ajalle.

Itä- länsi suuntaisella maakaapelilinjalla läntisen pää todettiin olevan entistä järvenpohjaa ja kosteaa ranta-aluetta. Linjan keskivaiheilla havaittiin sekoittuneessa kerroksessa samankaltaista rakennuksen purkujätettä, kuin luoteis-kaakko linjan kaakkoispäässä. Maakaapelikaivannossa havaittiin myös nuoremman historiallisen ajan rakennuksen perustuksen jäännös, mikä kierrettiin maakaapelilinjan kaivuussa siihen enempää kajoamatta. Linjan itäisimmässä päässä todettiin olevan runsaasti nykyaikaista maankäyttöä, kuten sähkökaapelointeja.

Arkeologisessa valvonnassa kaivetuilla kohdilla Varikkoniemen muinaisjäännösalueen luoteisosassa ei havaittu säilynyttä historiallisen tai esihistoriallisen ajan kiinteää muinaisjäännöstä.

30.4.2015

Hannu Poutiainen
Jasse Tiilikkala
Johanna Rahtola (ent. Stenberg)

Lähteet

- Rostedt, Tapani 1999. Hämeenlinnan Varikkoniemi; alueella kaivettavan sähkömaakaapelien maastotöiden seuranta 12.7.–16.7.1999.
http://kulttuuriymparisto.nba.fi/netsovellus/rekisteriportaali/raportti/read/asp/hae_liite.aspx?id=102299&ttyyppi=pdf&kunta_id=109
- Schulz Eeva-Liisa ja Hans-Peter 1986–1988. Hämeenlinna (58) Varikkoniemi. Kaivauskertomus 1986–1988.
http://kulttuuriymparisto.nba.fi/netsovellus/rekisteriportaali/raportti/read/asp/hae_liite.aspx?id=102201&ttyyppi=pdf&kunta_id=109
- Schulz Eeva-Liisa ja Hans-Peter 1992. Hämeenlinna (58) Varikkoniemi. Kaivauskertomus 1992.
http://kulttuuriymparisto.nba.fi/netsovellus/rekisteriportaali/raportti/read/asp/hae_liite.aspx?id=102184&ttyyppi=pdf&kunta_id=109
- Schulz Eeva-Liisa ja Hans-Peter 1993. Hämeenlinna (58) Varikkoniemi. Kaivauskertomus 1993.
http://kulttuuriymparisto.nba.fi/netsovellus/rekisteriportaali/raportti/read/asp/hae_liite.aspx?id=102185&ttyyppi=pdf&kunta_id=109
- Vuorela Irmeli, Kankainen Tuovi 1991. Hämeenlinnan Varikkoniemen luonnon- ja asutushistorian paleoekologinen tutkimus. Geologian tutkimuskeskus. KA43/91/1.
http://arkisto.gtk.fi/ka/ka_43_91_1.pdf

Havaintokartat

