



Varsinais-Suomen elinkeino, liikenne- ja ympäristökeskus,  
Kalatalouspalvelut

Salo

## KISKONJOEN KALATIEKOHTTEIDEN INVENTOINTI arkeologinen inventointi 2015



Kannen kuva (ylhäällä): Kosken ruukki 1900-luvun alussa. Ruukin kohdalla ollut jokimaisema oli avoin. Maisemassa erottuu voimalaitoksen (1909) puuränni. Halkopinojen takaa erottuu masuunin vanhoja rakennuksia. Kuvan lähde: Bergroth & Lounatvuori (toim.) 2012: 257 (Kosken kartanon yksityiskokoelmat).  
Kannen kuva (alhaalla): Kosken ruukki 25.5.2015. Kuvassa oikealla ruukkitoiminnan muistona säilyneet hiiliuunit, keskellä pato ja myllyrakennuksen jäänteitä. Panoraamakuva. Kuvaja: Kalle Luoto.

## SISÄLLYSLUETTELO

1	Johdanto .....	4
2	Hankealue .....	5
2.1	Kosken rautaruukki .....	8
2.1.1	Historialliset kartat .....	10
3	Inventointityö .....	13
3.1	Tunnetut muinaisjäännöskohteet .....	15
3.1.1	Kosken ruukki (kiinteä muinaisjäännös - rekisteritunnus: 1000015839) .....	15
3.1.2	Koskis (mahdollinen muinaisjäännös - rekisteritunnus: 1000021844) .....	19
4	Havainnot .....	20
4.1	Havaintokohdat: Koskenkoski .....	21
4.2	Havaintokohdat: Hålldamin pato .....	30
4.3	Koekuopat .....	32
5	Havaintoja ja suosituksia .....	34
6	Yhteenveto .....	38
7	Lähteet .....	39
	Kartta 1. Tutkimusalueen sijainti merkitty kartalle punaisella pallolla. Mk 1 : 50 000 .....	1
	Kartta 2. Tutkimusalueet. MK 1 : 20 000. ....	2
	Kartta 3. Koskenkartanon kalatien suunniteltu linjaus ja selvitysalue (korostettu punaisella). Ei mittakaavassa. ....	3
	Kartta 4. Hålldamin padon inventointialue. ....	3
	Kartta 5. Tutkimusalueen Kiskonjoen Koskenkartanon voimalaitoksen kalatie sijainti. Mk 1 : 10 000. ....	4
	Kartta 6. Kosken ruukin alue kartassa "Tenhola, Koskis". Ei mittakaavassa. ....	6
	Kartta 7. Kosken ruukin kartta vuodelta 1925. Ei mittakaavassa. ....	7
	Kartta 8. Ote kartasta " Koski; Tiluskartta ja selitys ( 1698 )" .....	9
	Kartta 9. Vuoden 1698 kartta asemoituna nykykartan päälle. Ei mittakaavassa. ....	9
	Kartta 10. Ote kartasta "Koskis bruk i Bjerno 1876". Ei mittakaavassa. ....	11
	Kartta 11. Peruskartta vuodelta 1966. Ei mittakaavassa. ....	12
	Kartta 12. Ruukin teollisuuskohteet ja kalateiden suunnitellut linjaukset. Mk 1 : 2000. ....	17
	Kartta 13. Kartta maastohavainnoista. MK 1 : 2000. ....	20
	Kartta 14. Hålldamin kosken sulun rakenne ja jokiprofiili 1900-luvun alussa. Ei mittakaavassa. ....	30
	Kartta 15. Kalatien suunnitelmakartta ja vuoden 1867 kartta yhdistettynä. Ei mittakaavassa. ....	35

### Taustakartat:

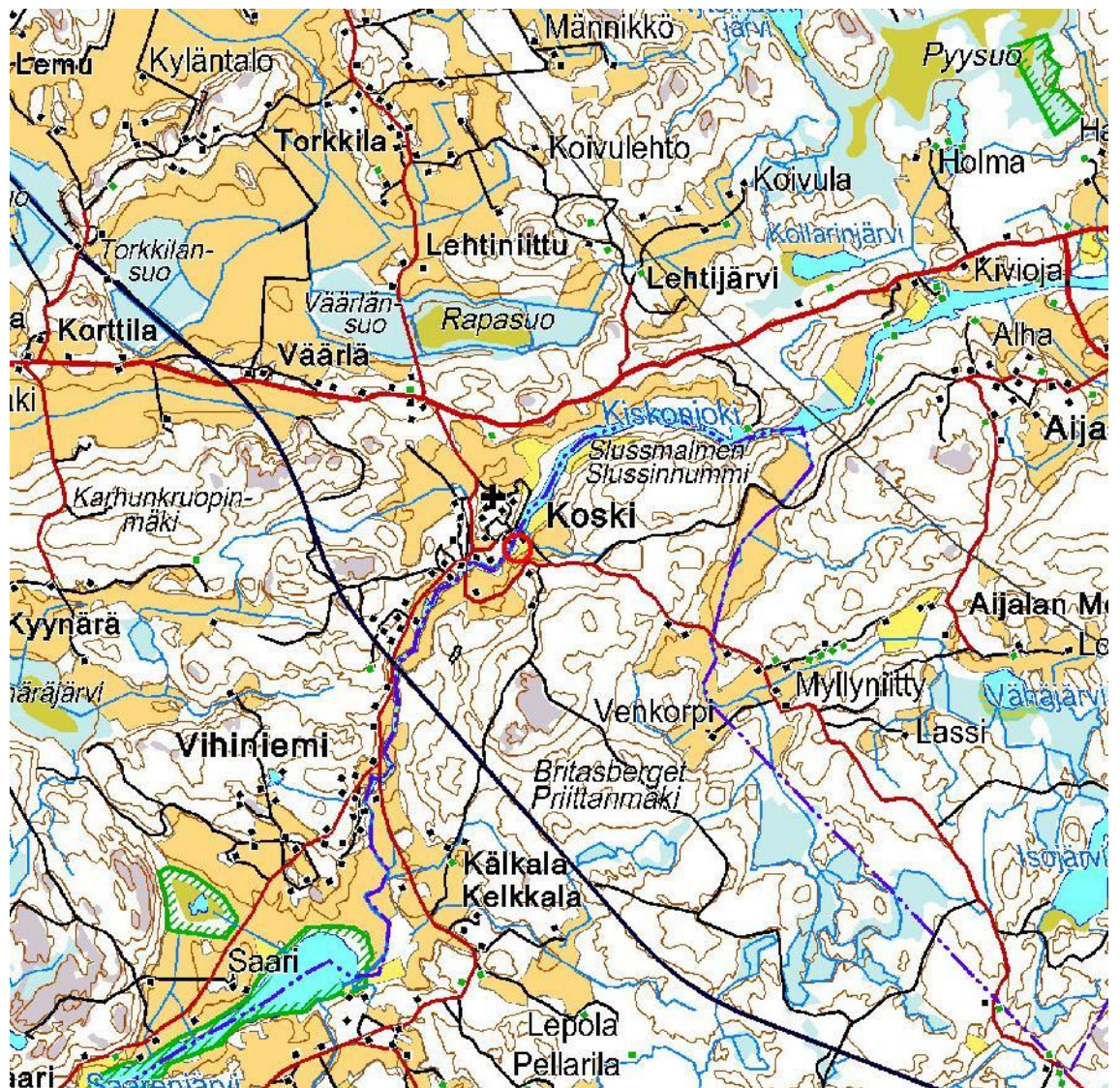
Maanmittauslaitoksen Maastotietokannan 07/2015 aineistoa

[http://www.maanmittauslaitos.fi/avoindata\\_lisenssi\\_versio1\\_20120501](http://www.maanmittauslaitos.fi/avoindata_lisenssi_versio1_20120501)

## KISKONJOEN KALATIEKOHTTEIDEN ARKEOLOGINEN INVENTOINTI 2015

### Tiivistelmä

Kulttuuriympäristöpalvelut Heiskanen & Luoto Oy toteutti kesällä 2015 arkeologisen inventoinnin Kiskonjoen kalatiekohteiden alueella. Inventointialueeseen kuului kaksi kohdetta: Kiskonjoen Koskenkartanon voimalaitoksen kalatie ja Hålldamin säännöstelypadon kalatie. Molemmat kohteet on huomioitu Museoviraston muinaisjäännösrekisterissä osana kiinteää muinaisjäännöstä Kosken ruukki (muinaisjäännösrekisteritunnus 1000015839). Käytännössä inventointialue käsitti kunnostettavaksi suunnitellut alueet sekä niiden välittömät lähialueet. Inventointityöhön sisältyy lyhyt taustaselvitys hankealueen käyttöhistoriasta sekä kenttätöiden toteutus ja raportointi. Inventointi toteutettiin, jotta saataisiin selville, sijaitseeko Kiskonjoen kalatien hankealueella muinaismuistolain tarkoittamia säilyneitä tai osittain tuhoutuneita muinaisjäännöksiä tai muita kulttuuriperintökohteita. Raportissa esitellään maastossa havaitut kohteet, annetaan suosituksia ja esitetään linjausvaihtoehto kalatielle. Raportissa esitetään myös tarkennuksia muinaisjäännös Kosken ruukki rajaukseen.



Kartta 1. Tutkimusalueen sijainti merkitty kartalle punaisella pallolla. Mk 1 : 50 000.

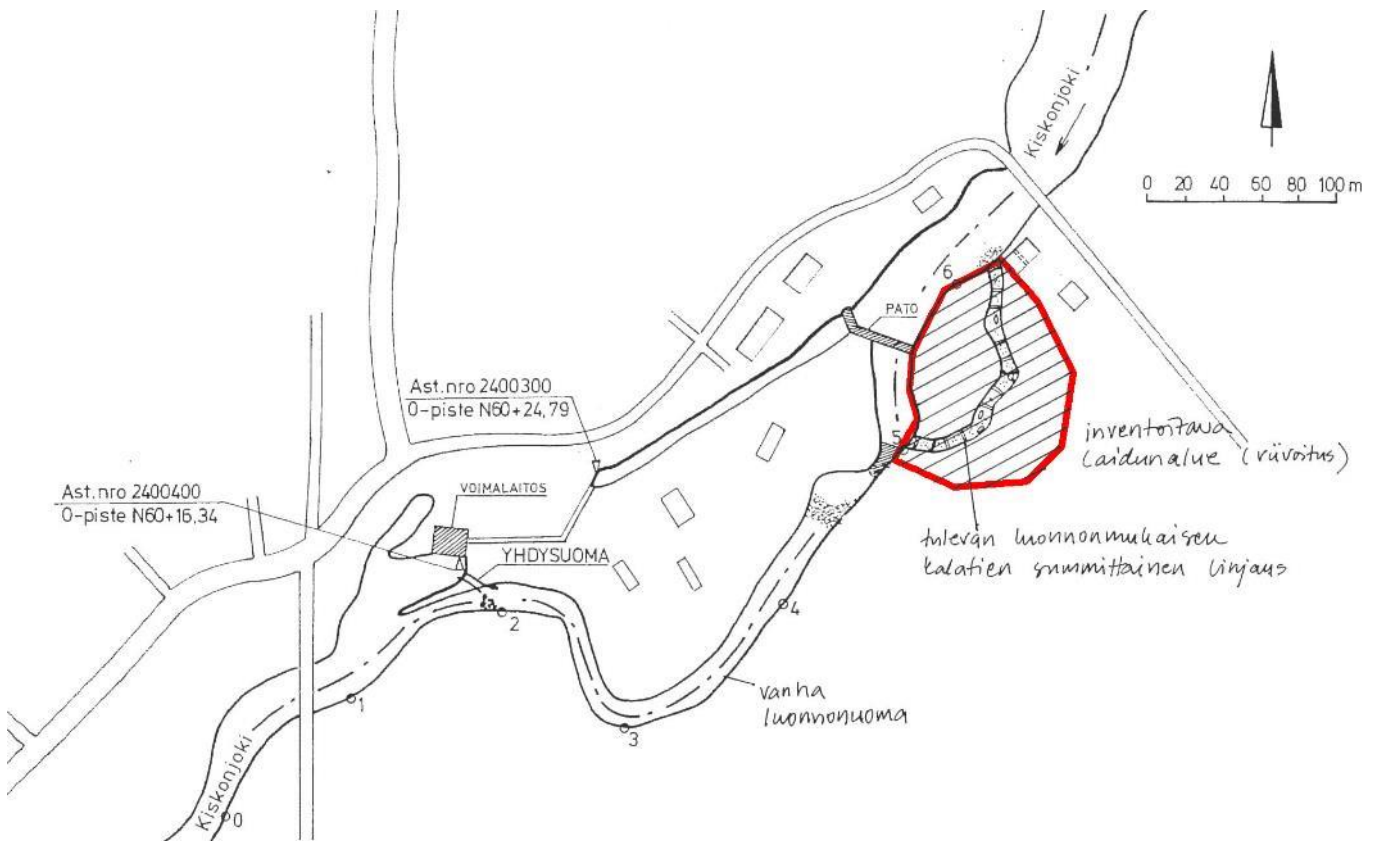
## Arkisto- ja rekisteritiedot

Tutkimuskohteen nimi:	Kosken ruukki
Tutkimuksen laatu:	inventointi
Tutkijat:	FM Kalle Luoto, FM Markus Laurel ja FM Janne Rantanen
Tutkimuslaitos:	Kulttuuriympäristöpalvelut Heiskanen & Luoto Oy
Kenttätyöaika:	25.5. ja 6.8.2015
Tutkimuksen tilaaja:	Varsinais-Suomen ELY-keskus, kalatalouspalvelut
Kunta/kylä/tila	710-543-2-1 Koskis bruk (710-543-8761 Vattenområde)
Peruskartta:	PK 2014 03
Sijaintikoordinaatit: (ETRS-TM35FIN)	N = 6 677 255 E = 294 355
Tutkimuksen löydöt:	-
Aiemmat tutkimukset:	Härö, Erkki 1998: Suomen metalliruukit. Inventointi. Museovirasto/RHO
Museoviraston lausunnot	dnro 451/304/2002 dnro 202/304/2003
Raportin säilytyspaikka:	Kulttuuriympäristöpalvelut Heiskanen & Luoto Oy, kopio: Varsinais-Suomen ELY-keskus, kalatalouspalvelut



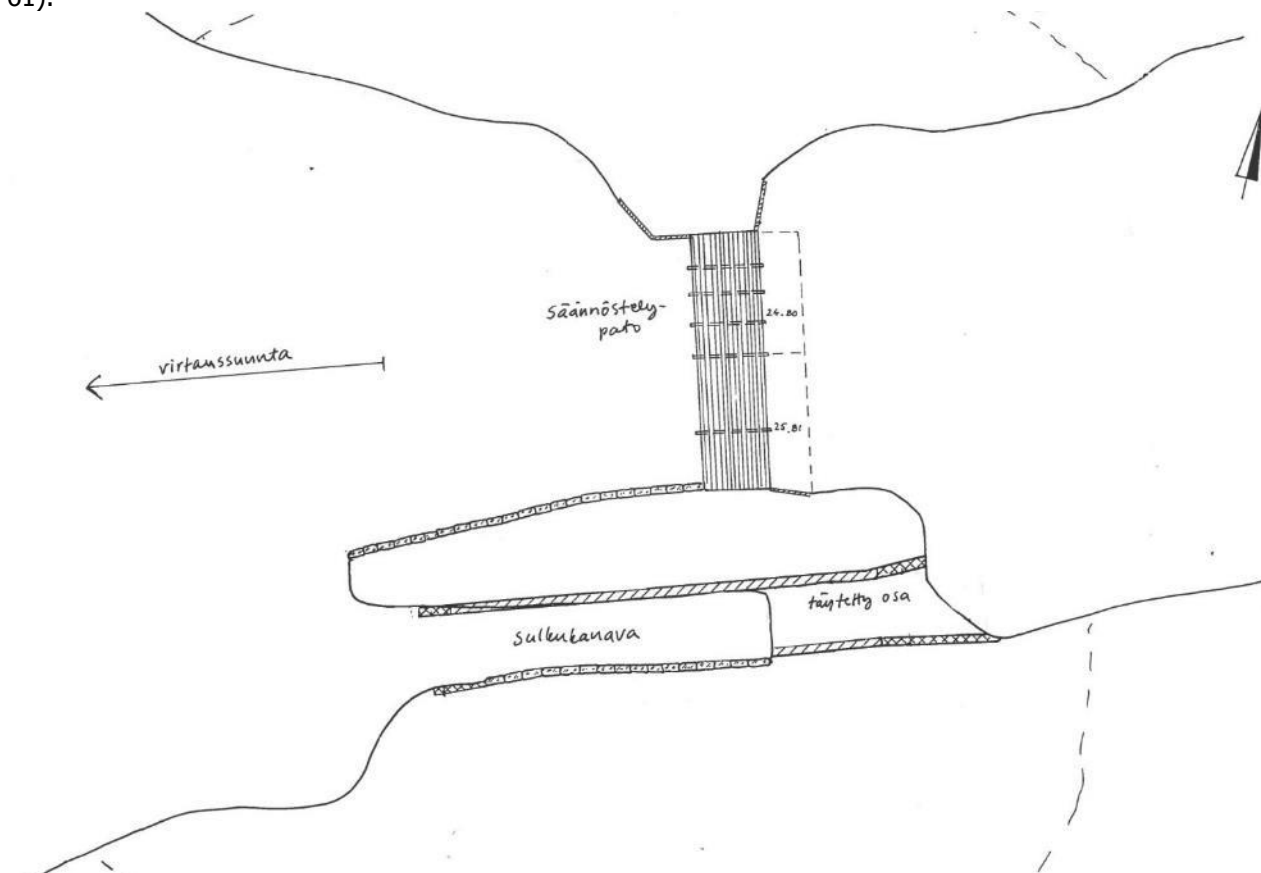
**Kartta 2. Tutkimusalueet. MK 1 : 20 000.**

1 = Kiskon Kosken voimalaitoksen kalatie  
2 = Hålldamin säännöstelypadon kalatie



**Kartta 3. Koskenkartanon kalatien suunniteltu linjauk ja selvitysalue (korostettu punaisella). Ei mittakaavassa.**

Karttaan on merkitty olemassa olevat rakenteet, mutta ei raunioita. Hankealueen koko on noin 100 m x 100 m. Kartan lähde: Uudenmaan ympäristökeskus, Perniön Koskenkosken kalatie, yleiskartta 21.12.2001 (tnro 010050006-61).

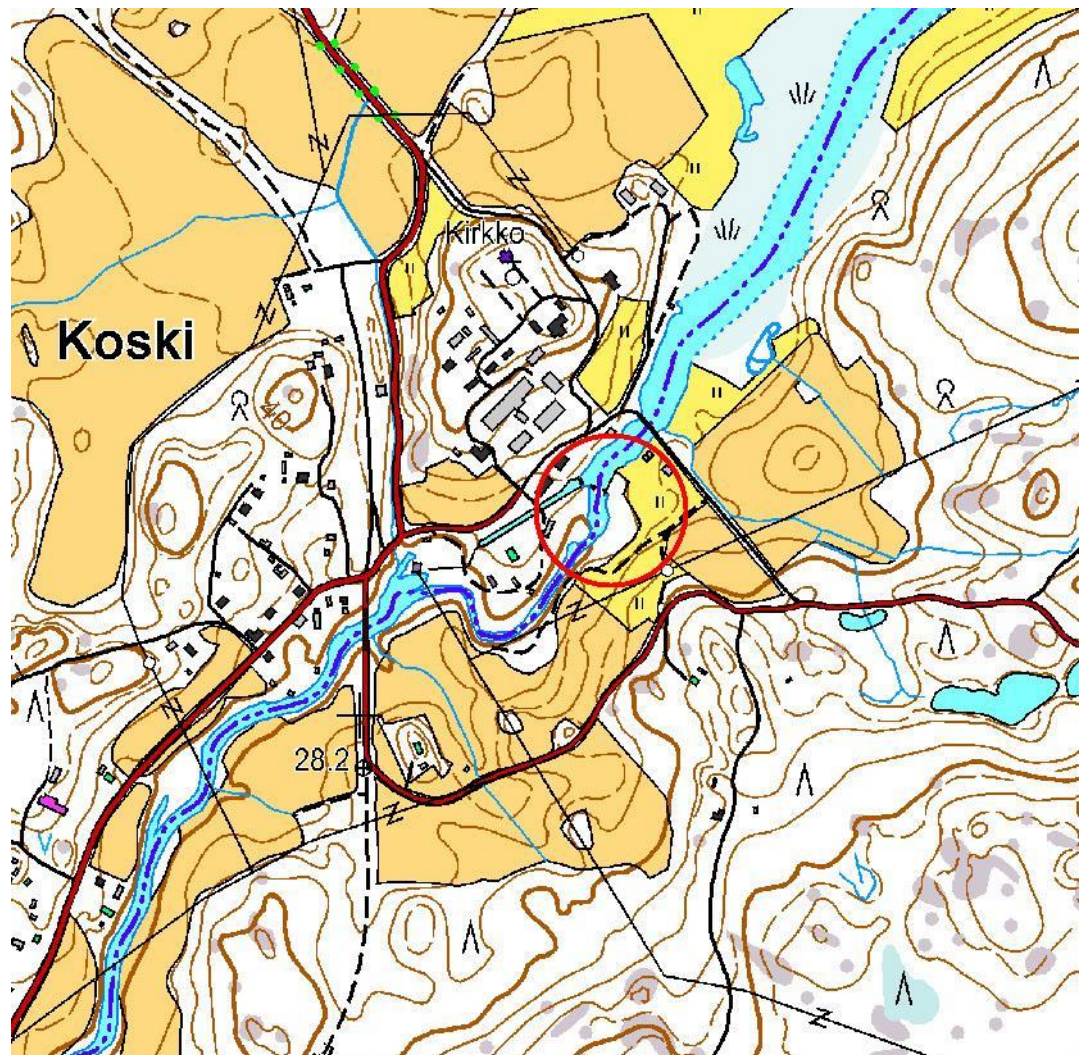


**Kartta 4. Hålldamin padon inventointialue.**

Kartan lähde: Uudenmaan ympäristökeskus.

## 1 Johdanto

Kulttuuriympäristöpalvelut Heiskanen & Luoto Oy toteutti kesällä 2015 arkeologisen inventoinnin Kiskonjoen kalatiekohteiden alueella. Inventointialueeseen kuului kaksi kohdetta: Kiskonjoen Koskenkartanon voimalaitoksen kalatie ja Hålldamin säännöstelypadon kalatie. Alueet ovat osia Museoviraston muinaisjäännösrekisterissä tunnettua kiinteää muinaisjäännöstä Kosken ruukki (muinaisjäännösrekisteritunnus 1000015839). Inventointi toteutettiin, jotta saataisiin selville, sijaitseeko kunnostussuunnitelmien hankealueella muinaismuistolain tarkoittamia säilyneitä tai osittain tuhoutuneita muinaisjäännöksiä tai muita kulttuuriperintökohteita. Inventointityöhön sisältyy lyhyt taustaselvitys hankealueen käyttöhistoriasta sekä kenttätöiden toteutus ja raportointi. Maastotyöt kohdistuivat kunnostettaville alueille sekä niiden lähialueille. Raportissa esitellään havaitut arkeologiset kohteet ja esitetään linjausvaihtoehto.



**Kartta 5. Tutkimusalueen Kiskonjoen Koskenkartanon voimalaitoksen kalatie sijainti. Mk 1 : 10 000.**

## 2 Hankealue

Hankealue sijoittuu Kiskonjoen varrelle Varsinais-Suomen ja Uudenmaan rajalle Kosken kylän ja entisen rautaruukin maille nykyisen Salon kaupungin alueelle. Kiskonjoen länsipuoliset alueet kuuluvat Varsinais-Suomen Salon kaupunkiin, aikaisempaan Perniöön, ja itäpuoliset alueet Uudenmaan Raaseporiin (entistä Tenhola). Nykyisin Kosken kartano peltoineen on maatalouskäytössä, jossa nautakarja laiduntaa kartanon pelloilla.

Kiskonjoen–Perniönjoen vesistöalue on yksi harvoista Suomen etelärannikon joki- vesistöistä, jossa on jäljellä vielä melko luonnontilaisia osia. Kiskonjoen vesistöaluetta säännöstellään lähinnä vesivoimantuotannon tarpeisiin. Jokiuoman virtaamaa säännöstellään Koskenkosken voimalaitoksella. Kiskonjoen Koskenkosken voimalaitospadolla säännöstellään Kiskonjoen vedenkorkeutta noin 2,5 km matkalla voimalaitoksen ja Hålldammin padon (Slussi) välillä. Voimalaitoksen omistajalla on säännöstelyoikeus myös Kirkkojärveen. Kiskonjoen vesistöalue on virkistyskäyttö- ja luontoarvoiltaan erittäin tärkeä.

Esihistoriallisia irtolöytöjä alueelta ei varmuudella tunneta. Mielenkiintoinen on tosin Matti Huurteen (1963:123) inventointireaportissa mainittu suoraselkäinen reikäkirves (KM 518), jonka löytöpaikka on epävarma. Kirveestä mainitaan, että "Funnen i Kisko socken och förärad af brukspatron E. von Julin 1863".

Koski ja sen naapurikylät Kollarla ja Vihiniemi katsotaan syntyneen 1200-luvulla. Ensimmäisen kerran Koski mainitaan 1540-luvun maakirjassa Muurla lääni -nimisen hallintopitäjän alla. Jo varhain Kiskonjoen pohjoispuoliset osat kuuluivat Perniön kirkkopitäjään ja joen eteläpuoliset alueet Tenholan kirkko- ja hallintopitäjään. Ensimmäiset nimeltä tunnetut Kosken kylän asukkaat olivat vuonna 1540 Matz Nilsson, Jöns Pualson ja leskirouva Karin. Tarkkaa tietoa tilojen sijainnista ei ole, mutta todennäköisesti ensimmäiseksi otettiin käyttöön parhaat pellot ja maat. Vuonna 1695 laaditussa karttaan " Koskis; Koskis och Barkarböle, Kälkala och Perskomböle: Karta öfver åker och äng med beskrifning" on merkitty peltoja Kiskonjoen etelärannalle. Pohjoisrannalla on ruukkiin liittyviä rakennuksia, kuten masuuni ja asuinrakennuksia. Etelärannalle on peltojen yhteyteen tehty merkintöjä, kuten "Mattin päldo". Talot ovat todennäköisesti sijainneet peltojen yhteydessä viljelykseen huonosti sopivilla mailla.



**Kartta 6. Kosken ruukin alue kartassa "Tenhola, Koskis". Ei mittakaavassa.**

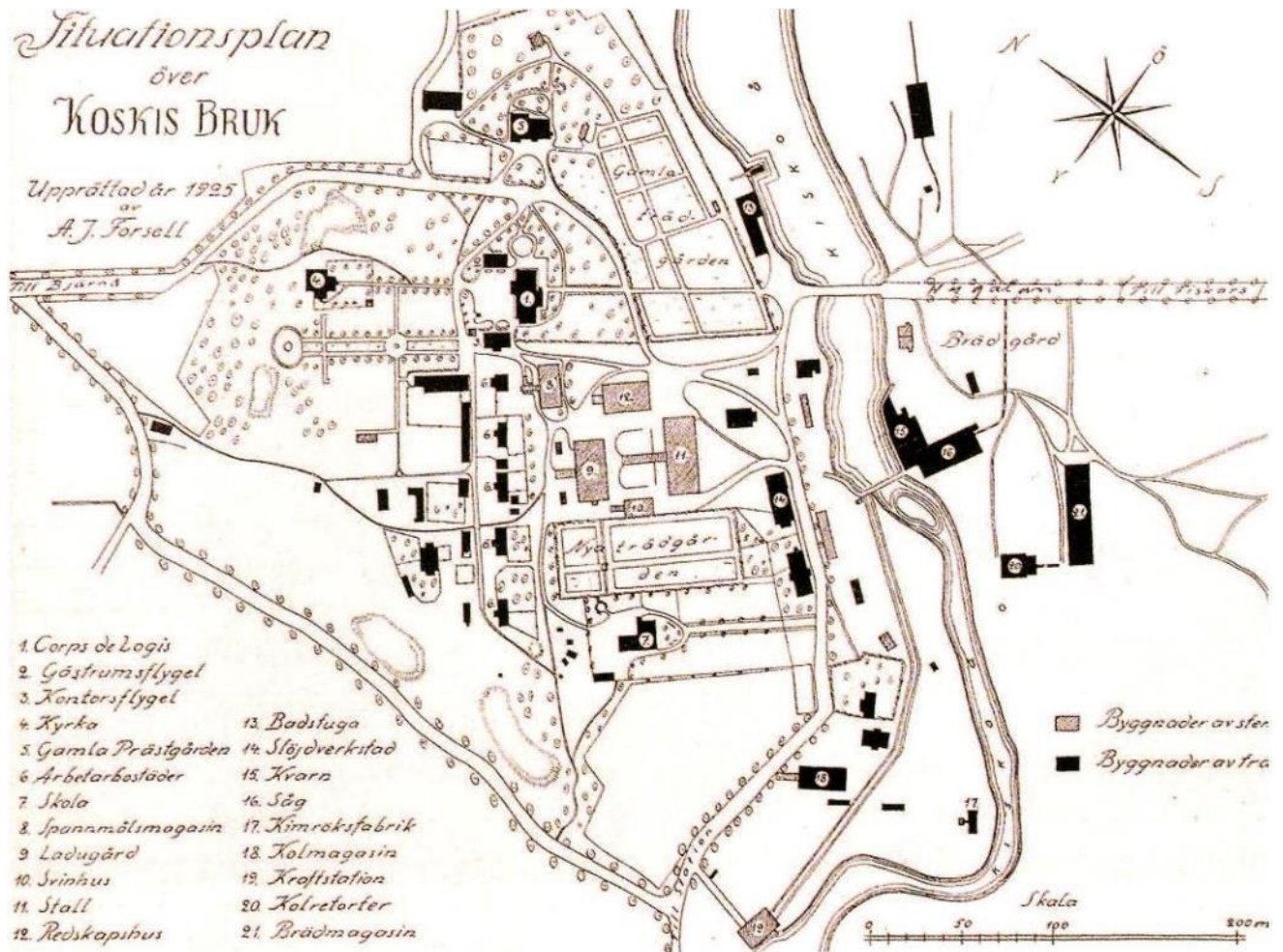
Karttaan on merkitty mm. Ruukin masuuni sekä korostettu muutamia mahdollisia Tenholan Kosken kylän talonpaikkoja punaisella.

Kartan lähde: Kansallisarkisto: Maanmittaushallitus, Maanmittaushallituksen uudistusarkisto, Tenhola. B47:10/1 Koski / Koskis; Koskis och Barkarböle, Kälkala och Perskomböle: Karta öfver åker och äng med beskrifning ( 1695 )

Kosken ruukinalue sijaitsee viljelysten ympäröimänä Kiskonjoen varrella ja jakautuu ruukinkartanon ja talousrakennusten alueeseen sekä tuotantorakennusten alueeseen. Ruukinkartano sivurakennuksineen ja kirkkoineen on korkealla mäellä, talousrakennukset omana ryhmänään mäen alarinteessä ja tuotantorakennukset joen itäpuolella. Kosken ruukin tärkeimmät tuotantorakennukset Kiskonjoen varrella ovat pääosin hävinneet. Kaksi erikoista metallin jalostukseen liittyvää rakennusta on säilynyt ja joen itärannalla lähellä siltaa on kaksi toisiinsa kiinni rakennettua, slagitiilestä holvattua hiiliuunia. Noin kahden kilometrin päässä joen yläjuoksulla on John von Julinin rakennuttama, 1826 valmistunut kanavasulku.

Historiansa aikana Kiskonjoen rantoja on muutettu rakentamalla, perkaamalla, pengertämällä ja säännöstelemällä. Kiskonjokea syvennettiin jokea perkaamalla mereltä lähtien Latokartanon (Näsen) rautatehtaalle, edelleen Kosken ruukille ja aina Vihiniemelle asti vuonna 1845. Muista jokea muokanneista tapahtumista voidaan mainita Kiskonjoelle annettu uittolupa (Turun ja Porin lääninkanslian vesiasioiden hakemisto, Akti: AD I 92/299 1913 Päätos: 17.06.1913 Nro 4776 vp) ja sähkölaitoksen rakentaminen ja sitä seurannut joenpinnan säännöstely 1909.





**Kartta 7. Kosken ruukin kartta vuodelta 1925. Ei mittakaavassa. Ruukin asuin- ja talousrakennukset sijoittuvat kartan keskivaiheille ja vasempaan reunaan Kiskonjoen länsipuolelle. Tuotantolaitokset sijaittivat kosken rannoilla. Ruukin tuotantorakennuksista useat ovat hävinneet.**



**Kuva 1. Ruukinalue kuvattuna idästä 1910-luvulla. Kuvassa vasemmalla uusi saha ja lautatarha. Sahan vieressä oleva vaalea rakennus on mylly. Kuvan keskivaiheilla jokirannassa on yhä nykyisin paikalla olevat hiiliuunit.**

Kuva: A. Stradberg. Kuvan lähde: Bergroth & Lounatvuori (toim.) 2012: 253 (Kosken kartanon yksityiskokoelmat).

## 2.1 Kosken rautaruukki

Kosken ruukki on 1600-luvulla perustettu suurvalta-ajan rautaruukki, joka liittyy teollisuushistoriallisesti merkittävään Länsi-Uudenmaan rautaruukkien ketjuun. Koskella 1800-luvun loppupuolelle harjoitetun raudan- ja kuparinjalostuksen ohella ruukinaluetta on muovannut muu Kiskonjoen vesivoimaan tukeutunut teollinen toiminta sekä karjatalous.

Kosken ruukin perusti vuonna 1679 Daniel Faxell. Koski oli ensimmäinen suuren Pohjan sodan jälkeen toimintansa aloittanut ruukki Suomessa. Kosken ruukki liitettiin maataloiteen Fiskarsin ruukkiin 1737. Kuparinsulatukseen ruukki siirtyi 1790-luvun lopussa ja kuparinsulatus päättyi vuonna 1848. Raudanvalmistus jatkui vuonna 1833 rakennetussa masuunissa vuoteen 1890. Rautaruukin toiminta päättyi tulipalon seurauksena.

Ruukkialueen ensimmäinen kirkko rakennettiin 1680-luvulla. Kirkko korvattiin nykyisellä 1786 vihityllä, alun perin Antskogin ruukille 1760-luvulla rakennetulla kirkolla. Ruukinkartano on vuodelta 1731. Maamerkinä pidettävä vesivoimalaitos rakennettiin vuosina 1907-1909. Helsingin ja Turun välinen rantarata linjattiin 1890-luvulla kulkemaan Kosken ruukin kautta. Liikennepaikka hiljeni 1970-luvulla tavaraliikenteen loputtua 1974 ja liikennepaikka lakkautettiin 1988 ja ratalinja purettiin 1990.

Ruukinkartanoa ja työväenasuntoja, joiden vanhimmat osat ovat 1700-luvulta, ympäröi puisto. Ruukinalueelta johtavat puuistutuksin reunustetut kujat Fiskarsin suuntaan ja Perniön kirkolle päin. Ruukin asemakaava on osittain peräisin 1600-luvulta ja 1730-luvulta, mutta lopullisen asunsa se on saanut 1900-luvun alussa puutarhasommitelmien valmistuttua. Karjatalousrakennukset ruukinkartanon alapuolella muodostavat kokonaisuuden kaudelta, jolloin ruukki on muuttunut merkittäväksi maatilaksi.

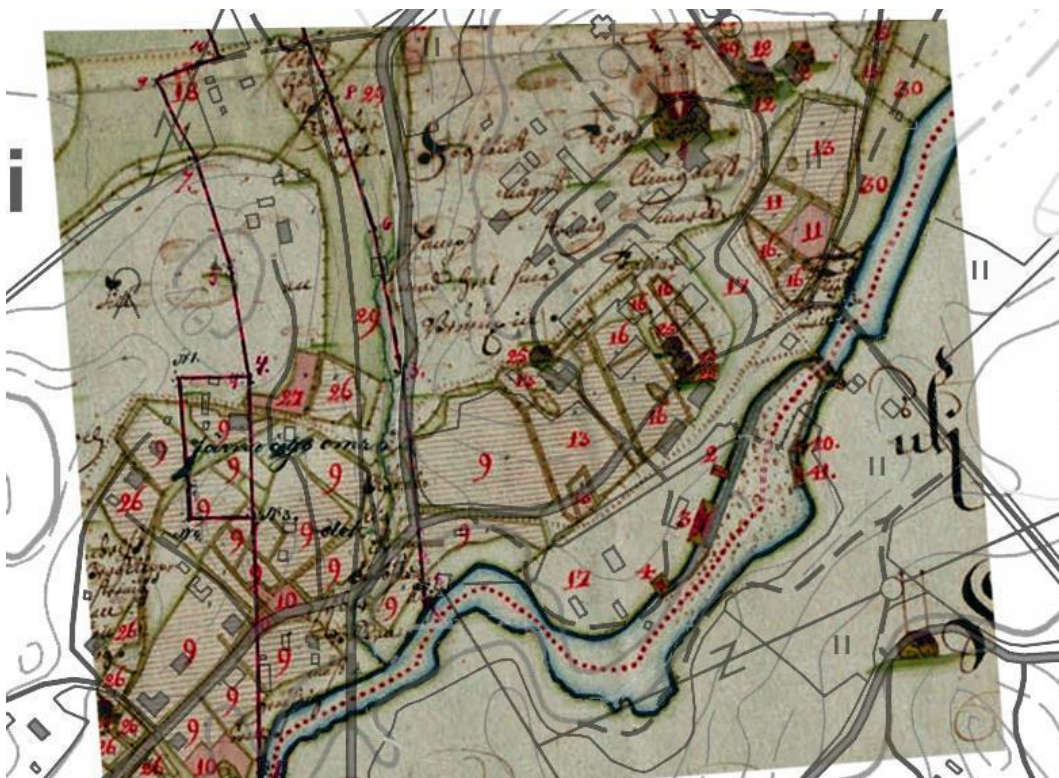
Kosken ruukin tärkeimmät tuotantorakennukset Kiskonjoen varrella ovat pääosin hävinneet. Kaksi erikoista metallin jalostukseen liittyvää rakennusta on säilynyt ja joen itärannalla lähellä siltaa on kaksi toisiinsa kiinni rakennettua, slagitiilestä hollattua hiiliuunia. Noin kahden kilometrin päässä joen yläjuoksulla on 1826 valmistunut kanavasulku. Kosken kanava jäi käytöstä 1900-luvun alkuvuosikymmeninä.



**Kartta 8. Ote kartasta " Koski; Tiluskartta ja selitys ( 1698 )"**

**Koskenrannan rakennukset: 2 = nippurautavasara; 3 = kankirautapaja ;4 = masuuni ; 40 = mylly; 41 = saha.**

Kartan lähde: Kansallisarkisto: Maanmittaushallitus. Maanmittaushallituksen uudistusarkisto Perniö A80:41/1-2 Koski; Tiluskartta ja selitys ( 1698 )



**Kartta 9. Vuoden 1698 kartta asemituna nykymatkan päälle. Ei mittakaavaa.**

### 2.1.1 Historialliset kartat

Historiallisista kartoista saa käsityksen Kiskonjoen itärannan muutoksista. Vanhimmissa 1600-luvun lopulle ajoittuvista kartoista käy ilmi masuunin ja vasarapajojen sijaintipaikka kosken länsirannalla. Myllyn ja sahan rauniot sijoittuvat joenrantaan nykyisen padon kaakkoispuolelle. Kosken itärannan teollisuusrakentaminen ajoittuu erityisesti 1800-luvulle, jolloin masuuni ja pasutusuuni kohoaa alueelle.

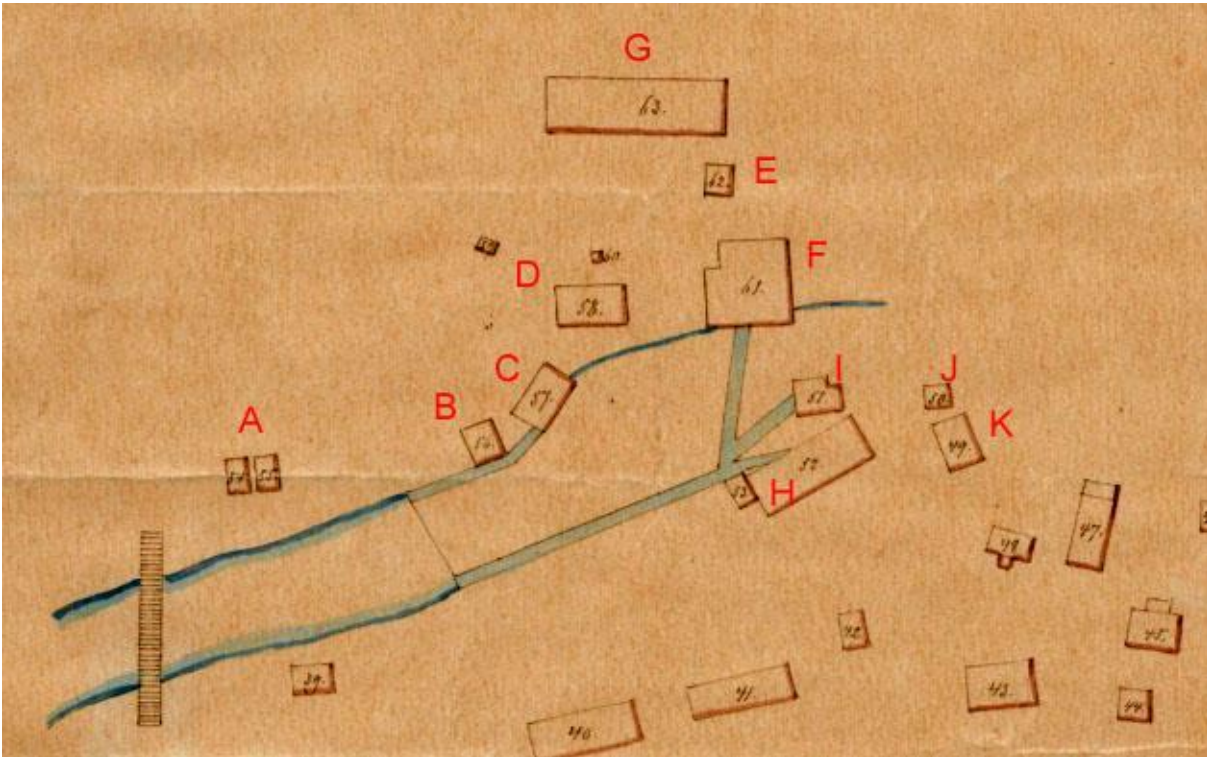
Historiallisissa kartoissa voi kiinnittää huomiota tiestöön. Kartan perusteella Kiskonjoen ylittänyt silta on sijainnut n. 40 m lounaaseen nykyisestä sillasta hiiliuunien eteläpuolella. 1800-luvulle tultaessa silta on siirtynyt pohjoisemmaksi nykyisin sillan paikalle. Tielinja Tenholaan ja Fiskarssiin on vaihtanut paikkaa nykyisen pelto tien kohdalle 1800-luvulle tultaessa. Muutos on todennäköisesti johtunut kosken teollisuuden kehityksestä. Kosken ruukilta länteen johtava tie on karttojen perusteella säilyttänyt linjauksensa melko hyvin.

Myllyn ja sahan eteläpuolelle alkoi tehdasalue kohota 1800-luvun kuluessa. Tuotantorakennukset ryhmittivät jokirantaan. Länsirannalla 1850-luvulle saakka sijainneet kuparisulaton rakennukset purettiin 1800-luvun loppupuolelle tultaessa kimröökitehtaan tieltä. Paikalla sijaisi 1876 vuonna laaditun kartan mukaan puimala ja riihi sekä kimröökitehtaan rakennukset: tehdas, makasiini ja hiilihuone, kuivaushuone, asuinrakennukset ja sauna ja pyykkitupa.

Itärannalle karttaan on merkitty hiiliuunit, sekä mylly ja saha heti padon alapuolella. Niiden vieressä kohoavat rautaruukin tuotantorakennukset: rauta-aitta, masuuni, pasutusuuni ja hieman kauempana suuri hiilihuone. Rauta-aitan vieressä on sijainnut kaksi vaakahuonetta, joissa rautaa on punnittu.

Vasta 1900-luvun alkupuolella alkaa kartanon karjapiha muotoutua, kun kartanon navetta ja sikala valmistuvat. Tiestössä tapahtuu muutos rautatien valmistuttua. Rautatieasemalta kohti kartanoa johtaa puuistutusten reunustama joensuuntainen tie.

Vanhojen valokuvien ja karttojen perusteella selvitysalueen niittyalue on ollut joko tuotantolaitosten käytössä tai niiden varastoalueena 1800-luvulta alkaen.



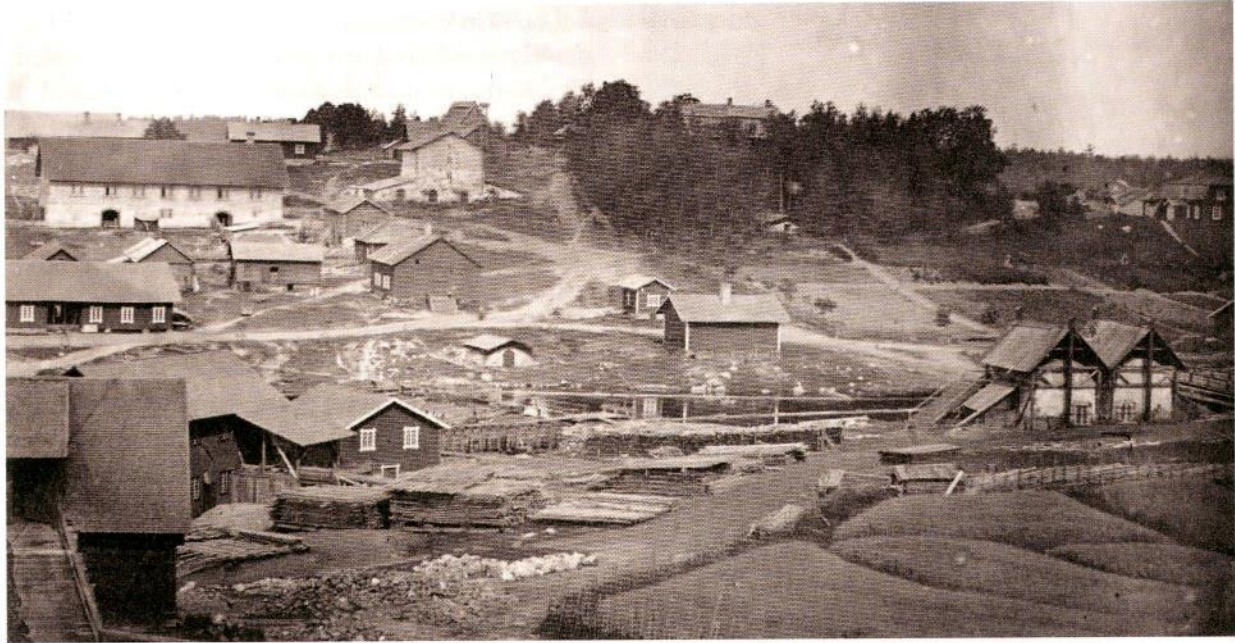
**Kartta 10. Ote kartasta "Koskis bruk i Bjerno 1876". Ei mittakaavassa.**

Karttaan on lisätty kirjaintunnukset tuotantorakennuksille. A = hiiliuunit; B = mylly; C = saha; D = rauta-aitta; E = pasutusuuni; F = masuuni; G = hiilihuone; H = puimala; I = kimröökitehdas; J = kuivaushuone; K = makasiini.



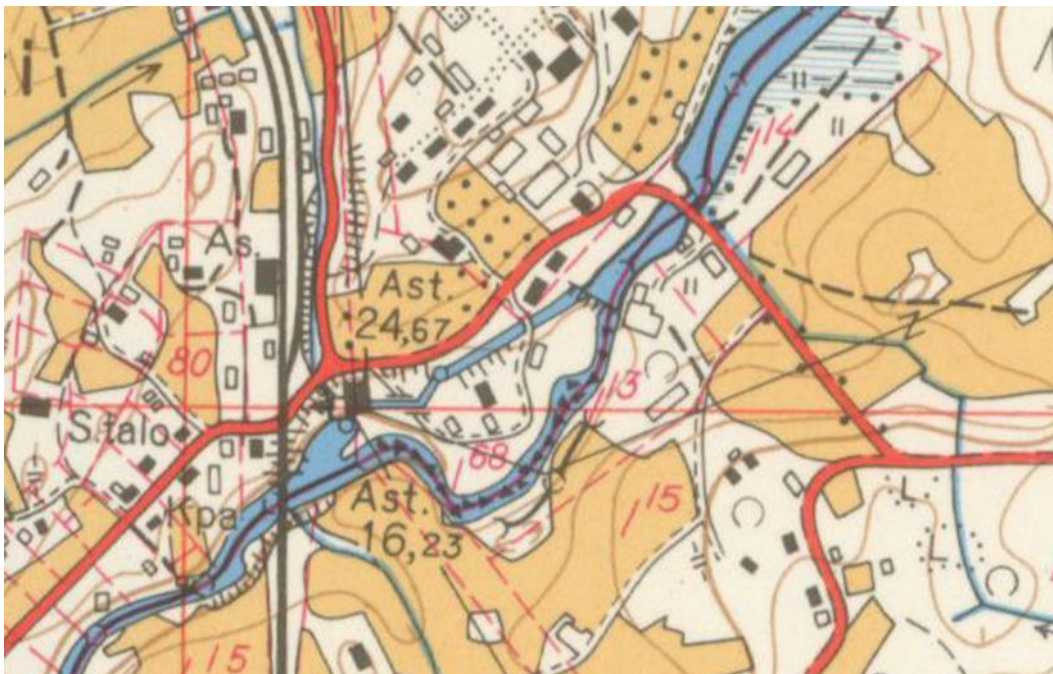
**Kuva 2. Kuva 1880-luvulta. Etualalla ruukin työväenasuntoja, joen takana pitkä hiilihuone ja sen vierellä masuunin tuotantorakennuksia. Koskenrannalla mylly ja saha. Nykyinen laidunalueella säilytetään puutavaraa. Taustalla metsänrajassa on kaksi työväenasuntoa olevat hiiliuunit. Sahattua lautatavaraa keskellä.**

Kuvan lähde: Bergroth & Lounatvuori (toim.) 2012: 259 (Kosken kartanon yksityiskokoelmat).



**Kuva 3. Etualalla Koskenkosken tuotantolaitoksia. Vasemmalla mylly ja saha, oikealla yhä paikallaan olevat hiiliuunit. Sahattua lautatavaraa keskellä.**

Kuvan lähde: Bergroth & Lounatvuori (toim.) 2012: 239 (Kosken kartanon yksityiskokoelmat).



**Kartta 11. Peruskartta vuodelta 1966. Ei mittakaavassa.**

**Karttaan on merkitty mylly ja saharakennus kosken etelärannalle. Karttaan on merkitty myös 1996 purettu hiilihuone. Masuunin paikalla ei ole rakennuksia.**

### 3 Inventointityö

Työn tavoitteena oli selvittää suunniteltujen kunnostuskohteiden muinaisjään-  
nösarvoja. Käytännössä tärkeimmäksi tutkimuskysymykseksi muodostuivat Kosken  
ruukin teollisuusarkeologiset arvot 1600-luvulta 1800-luvulle. Selvityksen perus-  
tana käytettiin ruukinaluetta kuvaavaa kirjallisuutta, arkistolähteitä sekä maasto-  
tutkimuksia. Työssä ei selvitetty tarkemmin nykyistä rakennuskantaa eikä tehty  
rakenteisiin kajoavia kaivaustutkimuksia.

Tutkimus aloitettiin arkistoseelvityksellä, jossa tarkasteltiin aluetta käsitteleviä aiem-  
pia tutkimuksia, lähdekirjallisuutta ja historiallisia karttoja. Tutkimukseen sisältyi  
myös kartta-analyysi, jonka perusteella pyrittiin paikantamaan historialliselle ajalle  
ajoittuvia ruukin rakenteita. Historiallisten karttojen-analyysissä otettiin huomioon  
niiden mittakaava- ja suuntausominaisuudet, mahdolliset virheet sekä maiseman  
muutokset. Muinaisjäännostien paikantamiseksi vanhan kartan osa asemoitiin ny-  
kyiselle karttapohjalle kuvankäsittelyohjelman (Adobe Photoshop) ja MapInfo -oh-  
jelman avulla. Esiselvitysvaiheessa hankittiin myös tutkimustyöhön tarvittavaa ma-  
teriaalia mm. kirjastoista ja arkistoista. Taustamateriaali sisälsi tietoja alueen tut-  
kimushistoriasta, paikallishistorioista sekä muinaisjäännosteistä.

Maastotyön ensimmäinen osa toteutettiin toukokuussa 2015. Ennen koekuoppien  
kaivamista suunnittelualue lähiympäristöineen käytiin läpi maastossa ja dokumen-  
toitiin valokuvaamalla digitaalikameralla. Maastossa kohteiden paikantamisen pe-  
rusteena olivat maaston topografia ja havainnot. Lähtökohtana käytettiin historial-  
lisiä karttoja ja historiatietoja. Maastossa kohteet dokumentoitiin valokuvaamalla,  
muistiinpanoin ja karttamerkinnoin. Maasto-, maaperä-, ym. havainnot sekä mah-  
dolliset taustatiedot kirjattiin muistiin. Muinaisjäännosteisiin kajoavia tutkimuksia ei  
maastotöiden yhteydessä tehty.

Kohteiden paikantaminen ja rajaaminen tehtiin GPS-laitteen (tarkkuus noin +/- 5 m),  
mittanauhojen ja kompassin avulla. Paikantamiseen käytettiin Garmin GPSmap 62s  
-satelliittipaikanninta, jolla mitattiin rakenteiden sijainti ja havaintopisteet. Koordi-  
naatistona käytettiin WGS84-koordinaattijärjestelmää, joka muutettiin ETRS TM35  
FIN -järjestelmään MapInfo-ohjelmassa. Myös vanhojen tai poikkeavien koordi-  
naattien muunnokseen käytettiin MapInfo 11.5 -ohjelmaa, jolla myös inventointi-  
kertomuksen kartat laadittiin. Raportin koordinaatit on ilmoitettu ETRS 89 -TM 35  
-järjestelmän mukaisina.

Sopivia kohtia koekuopille pyrittiin löytämään maakairalla, jolla selvitettiin maakerosten lunnetta. Koekuopat kaivettiin noin 0,5 m x 0,5 m kokoisina. Koekuoppia ei kaivettu sellaisten rakenteiden kohdalle, jotka tunnistettiin mahdollisiksi muinaisjäännöskohteiksi. Koekuoppien sijoittelussa pyrittiin valitsemaan kohtia, joista saataisiin lisää tietoa alueen rakenteista ja mahdollisuudesta sijoittaa suunniteltu kalatie alueelle.

Melko pian koekuoppien kaivamisen yhteydessä havaittiin, että alueella on runsaasti kuonakiveä. Tämä vaikeutti kuoppien kaivamista. Käytännössä mikäli alueella jatkossa tehdään tutkimuksia, voisi koneellinen kaivutyö olla perusteltua.

Raportointivaiheessa käsiteltiin maastotöiden yhteydessä kerätty aineisto sekä laadittiin yleisraportti. Raportin kohdekuvauksissa on esitelty lyhyesti tekstimuotoisena ja kuvin kunnostuskohteen nykytila, historia, havaitut rakenteet ja jäänteet. Havaintokuvausten yhteydessä on kartta, johon on merkitty arkeologiset rakenteet ja rakennukset.



**Kuva 4. Joenrantoja peitti kauttaaltaan kuonakerros.**



**Kuva 5. Koekuopituksen lisäksi maaperän rakennetta selvitettiin käsikairalla kairaamalla. 25.5.2015**



### 3.1 Tunnetut muinaisjäännöskohteet

#### 3.1.1 Kosken ruukki (kiinteä muinaisjäännös - rekisteritunnus: 1000015839)

Nimi:	Kosken ruukki	
Kunta:	Salo	
Laji:	kiinteä muinaisjäännös	
Ajoitus:	historiallinen	
Muinaisj.tyyppi:	teollisuuskohteet, rautaruukit	
Lukumäärä:	1	
ETRS TM 35	Vanhin masuuni	Kanavasulku
N	6 677 216	6 678 020
E	294 255	295 960
Koord.selite	Arvioitu peruskartalta	
Tutkimukset		
löydöt		

#### Muinaisjäännösrekisterin kuvaus:

Kosken ruukinalue sijaitsee viljelysten ympäröimänä Kiskonjoen varrella Raaseporin ja Salon kuntien alueella. Kosken ruukki perustettiin vuonna 1679 historialliseen Perniön pitäjään, kun vuorikollegion asessori Daniel Faxell (aateloituna Cronmarck) sai privilegion kahden masuunin ja neljän kankirautavasaran perustamiseksi Kosken kruununratsutilan maalle. Ruukin toimintaa häytti hiilen puute sekä raaka-aineiden ja tuotteiden hankala kuljetus. Viimeinen puhallus Kosken ensimmäisessä masuunissa tehtiin vuonna 1697 ja se hävitettiin vuonna 1701. Kankirautapaja jatkoi toimintaansa ja 1700-luvulla pajassa valmistettiin mm. tykkilavetteja maan linnoituksiin. Tarvittava takkirauta tuotiin Taalin massunilta ja osittain Ruotsista. Isovihan jälkeen rappiolla ollut ruukki uudelleen rakennettiin. Kosken ruukki liitettiin maataloineen Fiskarsin ruukkiin 1737. Orijärven ratsutilan mailta Kiskosta löytyi 1757 kuparimalmia, jota ryhdyttiin 1700-luvun lopussa sulattamaan ja jalostamaan Koskella. 1800-luvulla rautamalmi saatiin kotimaisista kaivoksista sekä myöhemmin Ruotsista. Kuparin valmistus lakkasi vuoteen 1867 mennessä ja raudanvalmistus päättyi, kun ruukki paloi vuonna 1890.

Kreivi C. Mannerheim perusti 1869 Koskenjoen länsirannalle kimröökitehtaan, jonka toiminta jatkui Albert von Julinin omistuksessa vuoteen 1918. Teollista perinnettä Koskella jatkoivat sen jälkeen 1907-1909 rakennetut sähkövoimalaitos, mylly ja saha.

Kohteen sijaintitieto on arvioitu peruskartalta ja se on esitetty pistemäisenä. Ruukkiin liittyviä rakenteita on voinut säilyä laajemmalla alueella joen molemmin puolin. Kosken ruukin tärkeimmät tuotantorakennukset Kiskonjoen varrella ovat pääosin hävinneet. Joen länsirannalla olleen vanhemman masuunin paikka on todennäköisesti peittynyt kuonakerrosten alle. Itärannalla uudemman masuunin paikalla on näkyvissä kivipenger ja muita rakenteiden pohjia.

Kaksi erikoista metallin jalostukseen liittyvää rakennusta on säilynyt. Joen itärannalla lähellä siltaa on kaksi toisiinsa kiinni rakennettua, slagitiilestä holvattua hiiliuunia. Noin kahden kilometrin päässä joen yläjuoksulla on John von Julinin rakennuttama, 1826 valmistunut kanavasulku. Kosken ruukki on 1600-luvulla perustettu suurvalta-ajan rautaruukki, joka liittyy teollisuushistoriallisesti merkittävään Länsi-Uudenmaan rautaruukkien ketjuun. Alue on luetteloitu valtakunnallisesti merkittäväksi rakennetuksi kulttuuriympäristöksi. Ruukkialueella sijaitsevat kirkko ja tapuli ovat Museoviraston rakennusperintörekisteriin luetteloituja kulttuurihistoriallisesti arvokkaita rakennuksia.

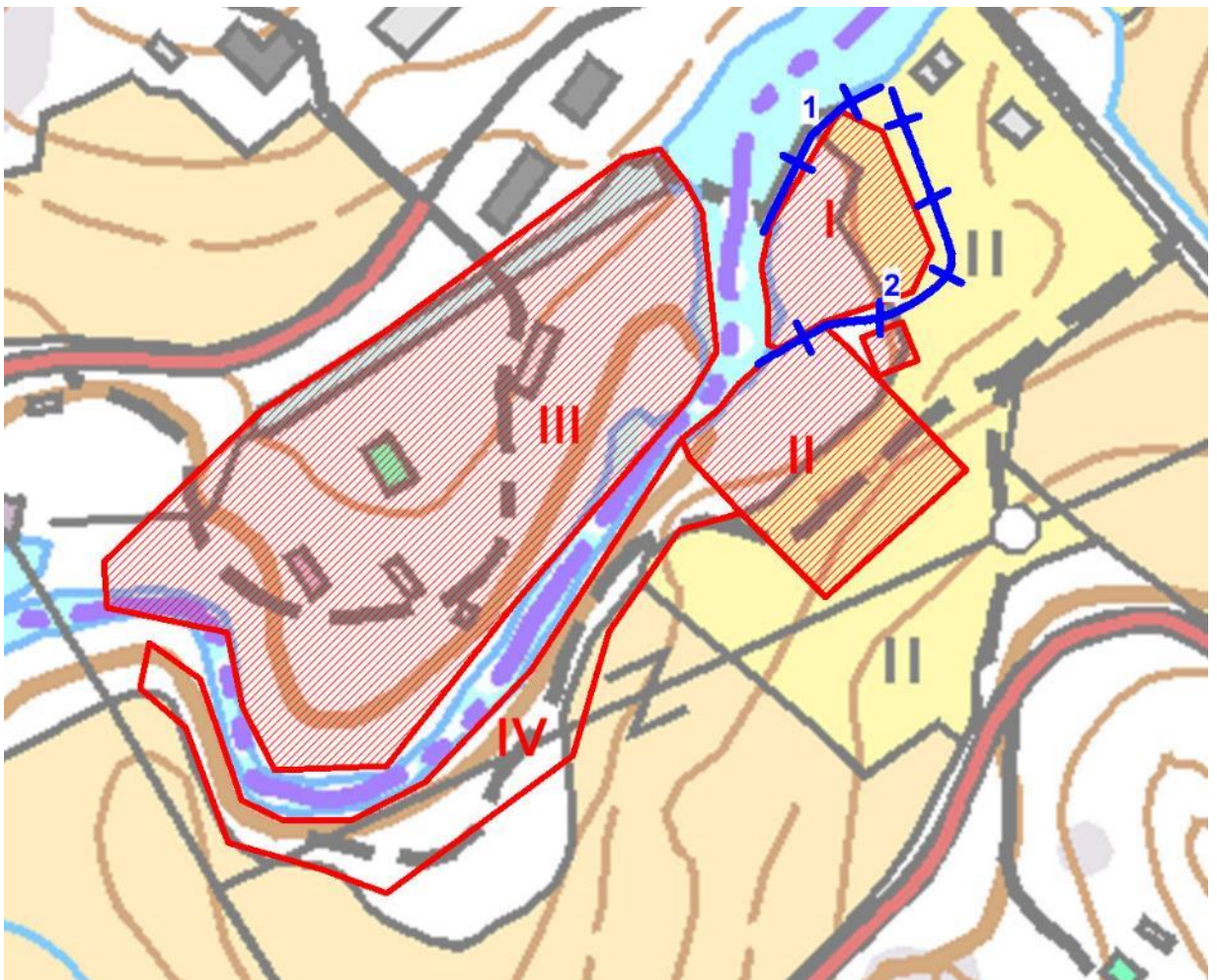
#### Havaintoja 2015:

Inventoinnin yhteydessä selvitettiin karttatarkastelun ja maastoinventoinnin perusteella ruukin teollisuusarkeologisia vaiheita kalatien suunnittelualueella 1600-luvulta 1800-luvulle. Työssä ei selvitetty tarkemmin nykyistä rakennuskantaa eikä tehty kohteisiin kajoavia kaivaustutkimuksia, joten kohteiden tarkempi merkitys, laajuus ja säilyneisyys tulee ratkaista tarkemmissa tutkimuksissa.

Ruukin selkärangan muodostaa joki koskineen, jonka rannalle ovat tuotanto- ja teollisuusrakennukset keskittyneet aina keskiaikaisista myllyistä 1800-luvun teolliseen toimintaan. Vesirakentaminen on ollut ruukinympäristössä tärkeää, mikä tulee esille vanhoissa kartoissa, piirroksissa ja valokuvissa. Lähimmäksi kosken patoa on tyypilliseen tapaan rakennettu kankivasarapajat, joiden voimantarve oli suurin. Kosken ruukin näkyvistä rakenteista vanhimman osan muodostaa pääosin länsirannalle sijoittuva ruukin ja maatilan alue, jonka vanhimmat säilyneet rakennukset ovat ilmeisesti 1700-luvulta. Koskenrantaan sijoittuneesta vanhimmaista teollisuusrakentamisesta ei ole säilynyt näkyviä rakenteita. Vanhimpien teollisuusrakennusten jäännökset ovat todennäköisesti peittyneet kuonakasojen alle. Koskenrannan tunnistettavat jäännökset sijoittuvat kosken itärannalle kahden hiiliuunin eteläpuo-

lelle. Muista kosken itärannan rakenteista on säilynyt lähinnä perustuksia ja raunioita. Nämä tunnistettavat rauniot liittyvät lähinnä 1800-luvun ruukkitoimintaan joka päättyi vuonna 1890 tulipalloon. Lähimpänä Koskea sijaitsevat myllyn ja sahan rauniot ja niistä hieman etäämmällä masuuniin liittyvä kivijalka ja pasutusuunin perustus. Lisäksi alueella on kiviaitoja ja –rakenteita, joiden tulkinta pintahavaintojen perusteella on hankalaa. Alueella saattaa olla jäänteitä ruukkitoimintaa vanhemmasta mylly- ja sahatoiminnasta.

Maastotarkastuksen yhteydessä hahmoteltiin ruukinalueen tuotantorakennusten jäännökset neljään erityyppiseen kokonaisuuteen:



**Kartta 12. Ruukin teollisuuskohteet ja kalateiden suunnitellut linjaukset. Mk 1 : 2000.**

- I. Mylly- ja sahatoiminnan alue
- II. Ruukin varhaisvaiheet 1600-luvulta 1800-luvulle
- III. Teollinen toiminta 1800-luvulla
- IV. Kuonakasat

- 1. Mylly- ja sahatoiminta.** Koskenpartaalle sijoittunut mylly- ja mahdollisesti myös sahatoiminta hyödynsi koskea. Todennäköisesti Kosken (Koskis) kylä on perustettu edullisen myllypaikan läheisyyteen. Näiden mahdollisesti ruukin toimintaa edeltävien tuotantolaitosten nuoretkin jäännökset edustavat paikalla pitkään jatkunutta myllytoimintaa.
- 2. Ruukin varhaisvaiheet 1600-luvulta 1800-luvulle.** Muinaismuistoalueeseen voidaan katsoa kuuluvan 1700-luvun puoliväliä vanhemmat tuotantolaitosten paikat. Vanhimmat tuotantolaitokset ovat 1600-luvulla todennäköisesti sijainneet kosken länsirannalla nykyisten patorakenteiden eteläpuolella. Mahdollisesti vanhimman ruukinalueeseen kuuluvia jäännöksiä, kuten rakenteita tai kulttuurikerrostumia, saattaa olla säilynyt tällä alueella kuonakerrostumien alla.
- 3. Teollinen toiminta 1800-luvulla.** Vanhimman vaiheen lisäksi nähdäkseen suojeltavia kohteita ovat 1800-luvun teolliseen tuotantoon olennaisesti liittyvät rakennukset, laitteet ja rakenteet. Erityisen merkittäviä jäännöksistä tekee se, että niiden käyttö on päättynyt 1890-luvulla eikä niitä ole myöhemmin muutettu vastaamaan uudempia tarpeita. Näihin rakenteisiin voidaan nähdäkseen lukea myös Hålldamin padon rakenteet.
- 4. Teollisen toiminnan tuloksena syntyneet kuonakasat.** Kuonakasat ovat muokanneet alueen maisemaa ja kertovat osaltaan pitkään jatkuneesta teollisesta toiminnasta sen sivutuotteena. Kuonakasojen säilyminen osana alueen ympäristöä olisi suotavaa.

**Muuta:**

- lisäksi ruukkialueeseen kuuluu mm. asumiseen, liikkumiseen, maatalouteen ja kirkolliseen toimintaan liittyviä jäännöksiä, joita tässä yhteydessä ei tarkemmin ole tarkasteltu.
- Joen vesialuetta on ilmeisesti useaan otteeseen kuunnostettu 1900-luvun aikana. Todennäköisesti joen pohjassa padon eteläpuolella ei ole säilynyt merkittäviä rakenteita.

**3.1.2 Koskis (mahdollinen muinaisjäännös - rekisteritunnus:  
1000021844)**

Nimi:	Koskis
Kunta:	Raasepori
Laji:	mahdollinen muinaisjäännös
Ajoitus:	keskiaikainen
Muinaisj.tyyppi:	asuinpaikat, kylänpaikat
Lukumäärä:	
ETRS TM 35	
N	6677143
E	294422
Koord.selite	
Tutkimukset	Georg Haggrén 2005: arkistotutkimus
löydöt	

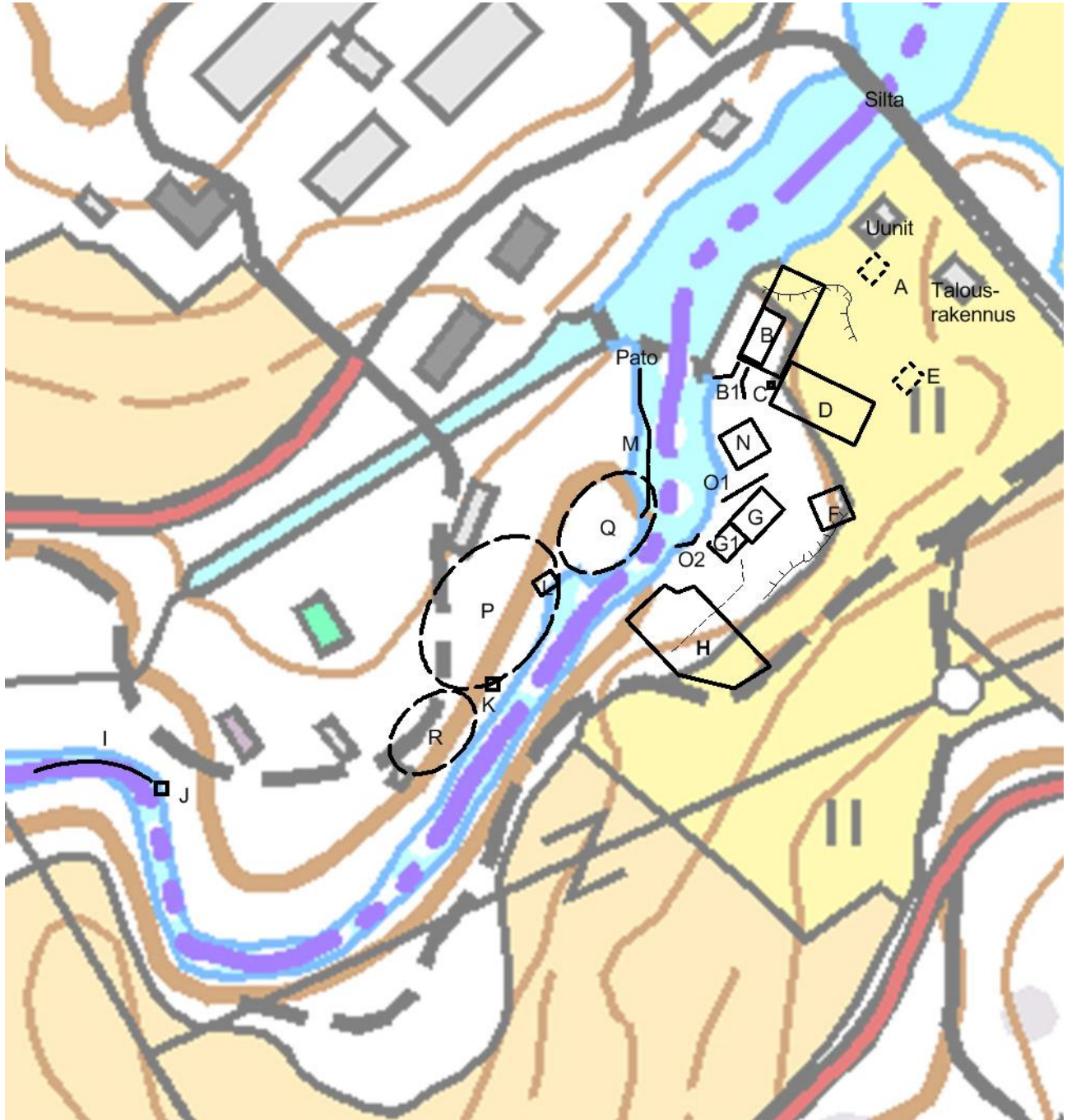
**Muinaisjäännösrekisterin kuvaus:**

Keskiaikainen kylänpaikka. Kohteen paikannus perustuu vanhoihin karttoihin ja on suuntaa-antava. Kohde ja sen rajaus on tarkastettava maastossa. Taloluku 1560 on 4. Tämän lisäksi myllyjä.

**Havaintoja 2015:**

Todennäköinen kylänpaikka on ollut viljeltyjen peltojen äärellä. Inventoinnin yhteydessä ei tehty maastohavaintoja kylästä. Kylää voisi koittaa paikantaa maastossa läheisiltä peltosaarekkeilta.

## 4 Havainnot



**Kartta 13. Kartta maastohavainnoista. MK 1 : 2000.**

Inventoinnissa havaitut rakenteet:

A	Betonilaatta (resentti)	M	lokokivivalli
B	Myllyn rakenteita (1800-luku)	N	Myllyn perustus
C	Betonikuutio (1900-luku)	O	Kivivalli
D	Saharakennuksen perustus	P	Vanhimman masuunin oletettu paikka
E	Lohkokiviä, rakennus (1800-l ?)	Q	Kuparihytin paikka
F	Rakennelman/rakennuksen perustus	R	Kimröökitehtaan paikka
G	Rautavarasto (1800-l)		
H	Masuuni ja pasutusuuni 1800-luvulta		
I	Kivivalli kosken länsirannalla		
J	Luonnonkivistä tehty kivirakenne		
K	Kellarin suuaukko		
L	rakennuksen kivijalka		

## 4.1 Havaintokohdat: Koskenkoski

### Havaintokohta A

Betonista valettu laatta, jonka koko on noin 8 x 6 m (pitkä sivu joen suuntainen). Nuori rakenne, joka liittyy 1900/2000-luvun maanviljelyyn.

ETRS-TM35FIN-tasokoordinaatit P: 6677 327, I: 294 379

### Havaintokohta B

Myllyn rakenteita.

Maanpinnalle näkyy neljän kiviparin mylly. Myllyn kiviperustus on tehty luonnonkivistä, joita on maanpinnalle näkyvissä muutama kivikerta. Perus on tehty luonnonkivistä, joissa porausjälkiä. Myllyn luoteisseinän maanpinnalle näkyvät jäännös on noin 34 m pitkä. Leveyttä rakenteella on noin 11 m. Myllyn luoteispuolella patorakenteet ovat osin vaurioittaneet myllyn länsiseinän rakenteita. Myllyn raunioissa on eri aikoina rakennettuja osia. Myllykanavan yläpuoliseen rakenteeseen on merkitty vuosiluku 1892.

ETRS-TM35FIN-tasokoordinaatit P: 6 677 305, I: 294 343



**Kuva 6. Myllyn vesikanavan jäännökset ja myllyrakennuksen luonnonkivistä tehdyn kiviperustuksen jäännökset.**

## Havaintokohta C

Betonikuutio, nuorehko. Todennäköisesti jonkin tuotantolaitteen valettu perustus, jonka koko on 2,4 m x 1,5 m.

ETRS-TM35FIN-tasokoordinaatit P: 6677 289, I: 294 346



**Kuva 7. Betonirakenne, todennäköisesti jonkin laitteen perustus.**

## Havaintokohta D

Saharakennuksen paikka. Selkein saharakennuksen jäännös on noin 1 m korkea luonnonkivistä tehty kivivalli

ETRS-TM35FIN-tasokoordinaatit P: 6677 289, I: 294 346



**Kuva 8. Nuorimman saharakennuksen perutukset erottuvat yhä maastossa. Selkein jäännös on noin 1 m korkea luonnonkivistä tehty kivimuuri.**



## Havaintokohta E

Lohkokiviä pellolla. Todennäköisesti 1800-1900-luvun rakennuksen perustus tai sahaan kuuluvan lautatarhan rakenteita.

ETRS-TM35FIN-tasokoordinaatit P: 6 677 293, I: 294 388

## Havaintokohta F

Mahdollinen lohkotuista luonnonkivistä tehdyn rakennuksen perustus lounaaseen laskevassa rinteessä, rakennus saattaa olla kaksiosainen. Pintahavaintojen perusteella rakenteen funktio ja ajoitus epävarmoja.

ETRS-TM35FIN-tasokoordinaatit P: 6 677 252, I: 294 364



**Kuva 9. Rakenne F sijaitsee rinteessä puiden juurella.**



**Kuva 10. Rauta-aitan (kohta G) kohdalle tehtiin muutamia koepistoja, joita paljastui seinälinjan perustuksen jäänteitä.**

## Havaintokohta G

Tiili ja slagitiilistä tehdyn rakennuksen perustus. Rakenteen lounaisnurkka erottuu selkeänä maanpinnalle, muuten rakennus erottuu nurmeltuneena lähes matalana lähes maantasaisena kumpuna. Todennäköisesti kyseessä on rautavaraston perustus. Koko noin 15 m x 10 m.

ETRS-TM35FIN-tasokoordinaatit P: 6 677 245, I: 294 334

## Havaintokohta G1

Runsaasti tiiliä sisältävä maakasa. Mahdollisesti rautavaraston eteläosa.



**Kuva 11. Todennäköisesti slagitiilisen rakennuksen perustus. Karttojen perusteella paikalla on sijainnut 1800-luvulla rauta-aita.**

## Havaintokohta H

Masuuni ja pasutusuuni 1800-luvulta. Raunion näyttävin osa on pasutusuunin jäännös rinteessä sekä rannan noin 1,5 m korkea kivivalli. Rannassa olevat masuunin rakenteet on rakennettu kallion päälle. Raunion koko on noin 40 m x 24 m. Raunion eteläpuolella kohoavat suuret kuonakasat.

ETRS-TM35FIN-tasokoordinaatit P: 6 677 252, I: 294 364



**Kuva 12. Joen rannassa kohoaa masuunin perustuksiin kuuluva lohkotuista luonnonkivistä tehty kivimuuri.**



**Kuva 13. Pasutusuunin jäännökset.**

## Havaintokohta I

Kivivalli kosken länsirannalla, korkeus 1 m ja leveys 2 m. Pituus noin 40 m. Raudoituksella tuettu.

ETRS-TM35FIN-tasokoordinaatit P: 6677 168, I: 294 131

## Havaintokohta J

Luonnonkivistä tehty kivirakenne, koko noin 4 x 4 m, korkeus 1 m. Rakenteen pohjoispuolella on kuivillaan oleva jokiuoma. Rakenteen funktio epävarma.

ETRS-TM35FIN-tasokoordinaatit P: 6 677 161, I: 294 149

## Havaintokohta K

Kellarin suuaukko. tehty poratuista luonnonkivistä. Rakennus ilmeisesti peitetty tai peittynyt kuonan alle.

ETRS-TM35FIN-tasokoordinaatit P: 6 677 193, I: 294 567

## Havaintokohta L

Lohkotuista luonnonkivistä tehdyn rakennuksen raunio. Koko noin 7 m x 5 m. Osittain kuonakasan alla.

ETRS-TM35FIN-tasokoordinaatit P: 6 677 226, I: 294 273

## Havaintokohta M

Lohkotuista luonnonkivistä tehty kivivalli. Noin 2 m korkea. Vallin rakentamiseen on käytetty slagitiiliä. Vallin keskivaiheilla on hajonnut kohta.

ETRS-TM35FIN-tasokoordinaatit P: 6 677 269, I: 294 307

## Havaintokohta N

Myllyn tai muun vesirakenteen lohkokivistä tehty perustus. Rakennuksen halki on ilmeisesti aikanaan kulkenut aikanaan vesikanava. Suorakaiteen muotoisia lohkokiviä havaittiin rakennuksen reunoilla.

ETRS-TM35FIN-tasokoordinaatit P: 6 677 273, I: 294 336



**Kuva 14. Lohkokivistä tehty rakennuksen perustuksia myllyn oletetulla sijaintipaikalla. 25.5.2015**

## Havaintokohta O1

Kivivalli, noin 1 m korkea, 19,5 m pitkä ja 2 m leveä.

ETRS-TM35FIN-tasokoordinaatit P: 6 677 252, I: 294 330

## Havaintokohta O2

Kivivalli, joka on noin 0,5 m korkea ja muutamia metrejä pitkä.

ETRS-TM35FIN-tasokoordinaatit P: 6 677 252, I: 294 330



**Kuva 15. Luonnonkivistä ladottua kivivallia joentöyräällä. 25.5.2015.**



**Kuva 16. Luonnonkivistä ladottua kivivallia joentöyräällä. 25.5.2015.**

Havaintokohta P (katkoviiva)

Vanhimman masuunin oletettu paikka. Ilmeisesti kohta on peittynyt kokonaisuudessaan kuonaan.

ETRS-TM35FIN-tasokoordinaatit P: 6 677 215, I: 294 255

Havaintokohta Q (katkoviiva)

Kuparihytin paikka. Saari, jolla on paksultti kuparihyttikuonaa. Joen rannat on osittain kivetty.

ETRS-TM35FIN-tasokoordinaatit P: 6 677 245, I: 294 295

Havaintokohta R (katkoviiva)

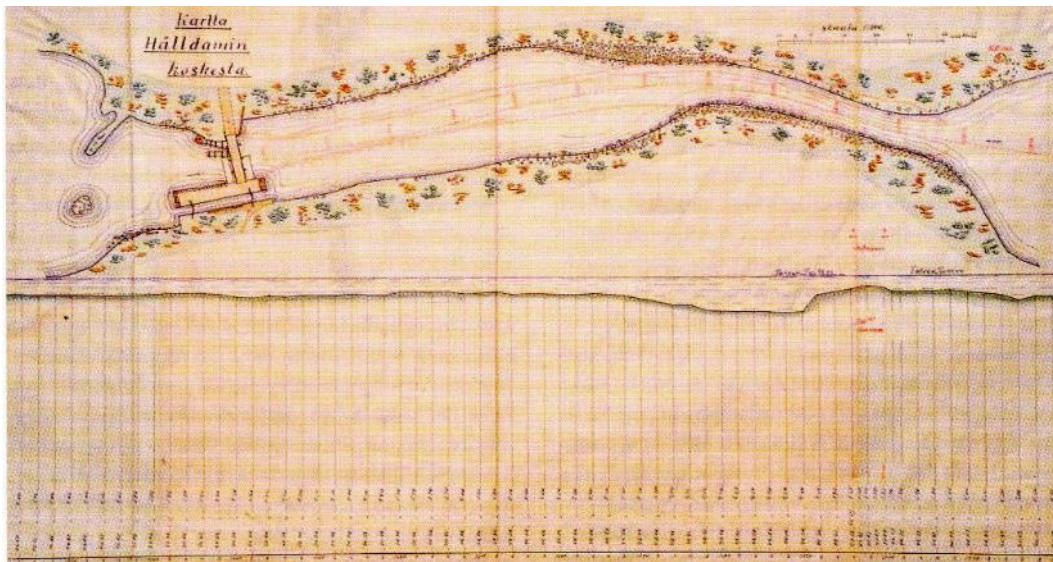
Oletettu kimröökitehtaan sijainti. Paikalla on runsaasti kuonaa.

ETRS-TM35FIN-tasokoordinaatit P: 6 677 165, I: 294 230

## 4.2 Havaintokohdat: Hålldammin pato

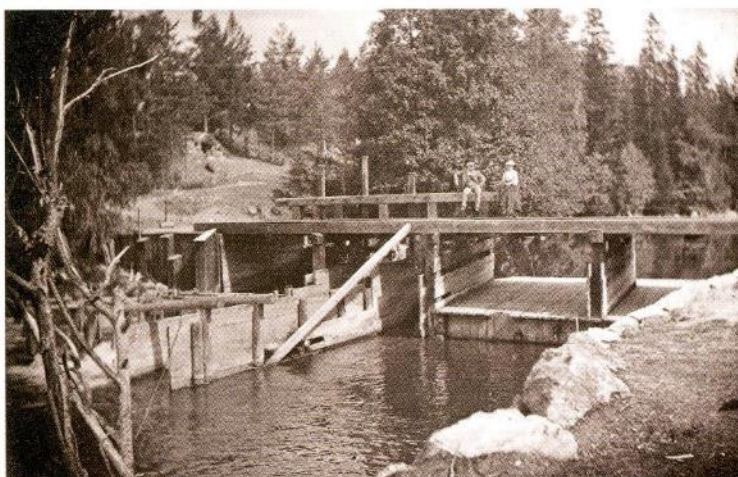
Kahden kilometrin päässä joen yläjuoksulla on John von Julinin rakennuttama, 1826 valmistunut kanavasulku. Ilmeisesti John Julin suunnitteli itse sulun. Kosken kanava jäi käytöstä 1900-luvun alkuvuosikymmeninä. Sulun toiminnasta vastasi sulkuvahti ja sulun lähellä on ollut sulunvartian talo. Sulkulaitteen rakenteita uusittiin 1930 luvulla. Vuonna 1966 suuri kevättulva tuhosi sulkuluukut laitteineen, kanavan salvokset sekä osan kivirakenteista. Kanavan yläsivun puoli jouduttiin tukki-  
maan lakuilla ja soralla eikä alkuperäisiä sulkulaitoksen rakenteita ole juurikaan näkyvillä. Nykyisin osa alkuperäisistä rakenteista on peittynyt maalla.

Käyttöaikanaan Kosken sulun pituus oli noin 16 m ja leveys yläportin kohdalla noin 3 metriä. Kanavan puuosat on uusittu ja rakenteiden vahvistamiseen on käytetty myös betonia. Ilmeisesti kanavan vanhinta ja alkuperäisimmässä asussaan olevaa rakennetta edustaa luonnonkivistä kosken etelärannalle tehty kanava, joka tosin on itäpäästään täytetty maalla.



**Kartta 14. Hålldammin kosken sulun rakenne ja jokiprofiili 1900-luvun alussa. Ei mittakaavassa.**

Kartan lähde: Bergroth & Lounatvuori (toim.) 2012: 239 (Kosken kartanon yksityiskokeemat).



**Kuva 17. Sulkusilta 1900-luvun alussa.**

Kuvan lähde: Bergroth & Lounatvuori (toim.) 2012: 239 (Kosken kartanon yksityiskokeemat).





**Kuva 18. Hålldamin padon rakenteita 25.5.2015.**



**Kuva 20. Hålldamin sulkukana-  
van rakenteita 25.5.2015.**



**Kuva 19. Hålldamin padon raken-  
teita 25.5.2015.**

### 4.3 Koekuopat



**Kuva 21. Koekuoppa 2 kaivettiin hiiliuunin eteläpuolelle.**

Useissa koekuopissa havaittiin runsaasti kuonaa ja nokimaata, mikä liittyy alueella pitkään jatkuneeseen ruukkitoimintaan. Useista laidunalueelle kaivetusta koekuopista tavattiin sora tai hiekkakerrostumia, jotka selkeästi liittyvät alueen rakentamiseen. Monet kerrostumat selittyvät alueen tierakenteilla. Muita mahdollisia selityksiä sorakerroksille ja sekoittuneen maan kerroksille on mahdolliset patoon liittyvät maarakenteet. Mikäli alueella tulevaisuudessa tehdään jatkotutkimuksia, voisi olla hyödyllistä käyttää konekaivuria ainakin sekoittuneiden pintakerrosten poistamiseen. Koekuoppien tärkeimmäksi havainnoksi osoittautui rautavaraston jäännösten paljastuminen koskenrannasta.



#### Koekuoppa 1

0 - 7 cm	Nurmi
7 - 47 cm	Hiekka (tuotu)
47 - 57 cm	Hiedan ja hiesunsekainen noenlikaama maa
57 - 88 cm	Nokista silttiä, jossa paljon kuonaa.
Kerrokset sekoittuneita.	

#### Koekuoppa 2

0 - 16 cm	Nurmi
16 - 49 cm	Hiekka (tuotu)
49 - 57 cm	Savi
57 - 75 cm	Noensekainen hiekka, jossa tiilenpaloja, kuonaa ja hiiltä.
75 - 88 cm	Hiesu, jossa nokiläikkiä, mahdollisesti tulella olleita kiviä ja kuonaa

## Koekuoppa 3

0 - 15 cm	Nurmi
15 - 47 cm	Sora
17 - 20 cm	Hiekka
20 - 37 cm	Sora, jossa kuonaa ja tiilenpaloja
37 - 44 cm	Savi

## Koekuoppa 4

0 - 12 cm	Turve
12 - 25 cm	Multava "purkukerros", jossa tiilenpaloja
25 - 35 cm	Savi

## Koekuoppa 5

0 - 15 cm	Multa
15 - 29 cm	Mullan ja soransekainen nokinen kuona
29 - 40 cm	Karkea savi jossa kuonaa
40 - 47 cm	Harmaa savi

## Koekuoppa 6

0 - 16 cm	Multa, kuonansekainen
16 - 28 cm	Sekoittunut savi
28 - 45 cm	Harmaa savi

## Koekuoppa 7

0 - 10 cm	Multa, kuonansekainen
16 - 21 cm	Sora
21 - 55 cm	Harmaa savi

## Koekuoppa 8

0 - 27 cm	Noensekainen peltomulta
27 - 36 cm	Vaaleanharmaa savi
36 - 43 cm	Harmaa savi, pohjalla iso kivi.

## Koekuoppa 9

0 - 9 cm	Multa
9 - 60 cm	Maansekainen kuona.
Kuopassa ei tavoitettu pohjaa.	

## Koekuoppa 10

Nimellä koekuoppa 10 tarkoitetaan 3 koepistoa joenrannassa. Paikalta tehtiin havaintoja slagitiilisen rakennuksen perustuksesta. Rakennuksen perustus paljastuu heti turpeen alapuolelta muutaman sentin syvyydestä.

## 5 Havainnot ja suosituksia

Inventoinnin tuloksena hahmoteltiin maastossa neljä ruukin teolliseen toimintaan liittyvää aluekokonaisuutta. Periaatteessa kaikkiin alla lueteltuihin alueisiin saattaa liittyä muinaismuistolain tarkoittamia teollisuushistoriallisia muinaisjäännöksiä. Näiden kohteiden lisäksi ruukkiin liittyy mm. asumiseen, tiestöön ja muuhun toimintaan (mm. kirkko) liittyviä jäänteitä, joita tässä yhteydessä ei ole tarkasteltu.

Kalatietä on suunniteltu sijoitettavaksi kosken itärannalla sijaitsevien hiiliuunien eteläpuoliselle laitumelle ja osin jokirantaan laskevaan penkereeseen. Tämä alue on teollisuusarkeologisesti arvokasta aluetta. Tämän kaltaisessa kohteessa kunnostussuunnitelmassa tulee huomioida kulttuurihistoriallisten ja arkeologisten arvojen vaaliminen.

### Kalatie

Esitetty kalatie kulkee alueella, jolla koko ruukin toiminta-ajan on ollut tuotantolaitoksia ja niihin liittyviä vesirakenteita.

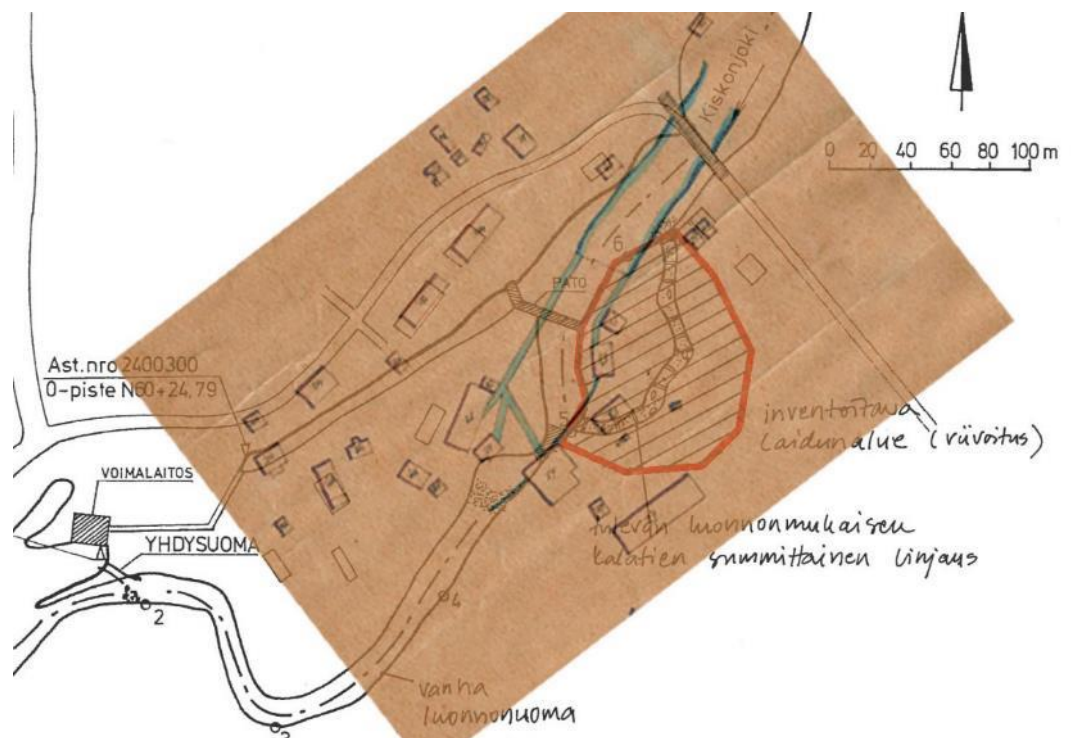
Museovirasto ehdotti lausunnossa Kiskonjoen kalataloudellisen kunnostamisen suunnitelmista 14.5.2002 (dnro 451/304/2002), että kalatiet toteutettaisiin olemassa olevien patojen yhteyteen. Tätä vaihtoehtoa on alueen arkeologisen perinnön kannalta pidettävä vartenotettavana vaihtoehtona. Vaihtoehto on esitetty kartassa 13 vaihtoehtona 1. Toinen vaihtoehto on Uudenmaan ympäristökeskuksen yleiskartassa ehdotettu linjaus (kartta 3, kartta 12 vaihtoehto 2), joka sijoittuu Koskenkosken myllyn ja sahan sekä ruukin 1800-luvun jäännösten yhteyteen. Tässä vaihtoehdossa useita arkeologisesti arvokkaita kohteita saattaa vaarantua.

### Kalatie linjaus 1

Tässä vaihtoehdossa kalatie toteutettaisiin siten, että se rakennettaisiin olemassa olevan padon yhteyteen teknisenä kalatienä. Tässä vaihtoehdossa ei todennäköisesti vaurioitettaisi muinaisjäännöksiä. Uhat kohdistuisivat lähinnä rakentamisen aikaisiin toimenpiteisiin, kuten työkoneiden alueella liikkumiseen.

## Kalatie linjaus 2

Kartan 12 vaihtoehtoinen kalatie linjaus 2 noudattaa pääpiirteissään tarjouspyynnön liitteenä ollutta yleiskartan mukaista linjausta (Uudenmaan ympäristökeskus 21.12.2001; katso myös kartta 3). Linjausta on muokattu kulkemaan hieman idempänä, jotta välttäisiin vaurioittamasta teollisuushistoriallisina kohteina pidettävien myllyn ja sahan rakenteita. Erityisen tärkeinä kierrettävinä jäännöksinä pitäisiin vanhinta myllyn ja sahanpaikkaa (Kartta 13, kohta N) ja siihen mahdollisesti liittyviä kivirakenteita (kartta 13, kohta O1). Näihin kohteisiin kajoamista tulisi välttää. Vanhimmalta mylly ja sahapaikaan saattaa kuulua jäännöksiä, jotka ajoittuvat jopa keskiajalle Kosken kylän perustamisvaiheeseen. Kosken kylässä tiedetään olleen 1560-luvulla myllyjä, joiden sijaintipaikaksi koski hyvin sopisi.



**Kartta 15. Kalatien suunnitelmakartta ja vuoden 1867 kartta yhdistettynä. Ei mittakaavassa.**

Rakennukset on selitetty kartassa 10.

Toinen ongelmakohta sijaitsee suunnitellun kalatien alapäässä, jossa 1800-luvun tuotantolaitosten jäännökset sijaitsevat. Muinaisjäännöksenä voidaan pitää erityisesti tuotantoprosessiin liittyvien rakennusten, laitteiden ja rakenteiden jäännöksiä sekä prosessin tuloksena syntyneitä merkittäviä muodostelmia. Merkittävän 1800-luvun masuunista tekee se, että sen rakennusten, laitteiden ja rakenteiden voidaan katsoa säilyneen lähes koskemattomina toiminnan päätyttyä 1800-luvun lopussa.

Paikalla ei ole toteutettu sellaista nuorempaa rakentamista, mikä olisi niitä olennaisesti vaurioittanut. Rakennusten jäänteet saattavat sisältää tietoa 1800-luvun teollisesta prosessista, jota mahdollisesti muualla ole säilynyt.

Kalatien rakentaminen vaihtoehto 2:n mukaisesti saattaa erityisesti vaurioittaa ainakin masuuniin kuuluneen rauta-aitan (Kartta 13, kohta G) rakenteita ja mahdollisesti siihen liittyviä kerrostumia. Tämän jäännöksen osalta on varauduttava mahdollisiin lisätutkimuksiin, mikäli linjaus toteutetaan vaihtoehdon 2 mukaisesti.

### **Hälldamin säännöstelypato**

Suunnitteilla oleva kalatie sijoittuu joko säännöstelypadon pohjoispuolella olevan kesäasunnon piha-alueelle tai säännöstelypadon eteläpuolelle melko lähelle kanavaa tai itse sulkukanavaan.

Kalatien sijoittaminen sulkukanavaan avaamalla kanavan maa-aineksella täytetty itäpää lisäisi rakenteen ymmärrettävyyttä. Tällä hetkellä lohkotuista luonnonkivistä tehty sulkukanava on kasvillisuuden peitossa ja sen hahmottaminen on hankalaa. Maa-aineksen poiston yhteydessä voisi harkita myös kanavan päällä kasvavien puiden poistoa. Kunnostus ja huoltotyöt tulee toteuttaa siten, että kanavan säilyneitä rakenteita ei vahingoiteta.

Toinen vaihtoehto olisi kalatien rakentaminen säännöstelypadon eteläpuolelle, mikä saattaisi näkyä maisemassa vähäisempänä rakenteena kuin pohjoispuolinen kalatie.

Aiemmissa Museoviraston hankkeesta antamissa lausunnoissa kosken kanavasulun rakenteiden on katsottu olevan muinaismuistolain suojelemia.

Puu- ja betonirakenteet ovat todennäköisesti syntyneet 1900-luvun kunnostustöiden tuloksena. Vanhimpina sulkurakenteina voidaan pitää kivi- ja maarakenteita.

## **Yleisesti suunnitelmista**

Arkeologisen perinnön kannalta olisi parasta, että kunnostustoimenpiteet toteutaisiin siten, että teollisuusarkeologiset jäännökset ja perustukset eivät vahingoitu enempää. Lisäksi olisi hyvä, että kuonakasoja olisi kunnostuksen jälkeenkin selvästi havaittavissa maastossa eri kohdissa. Hankkeen toteuttaminen edellyttää liikkumista työkoneilla muinaisjäännösalueella. Liikkuminen on syytä rajoittaa säilytettävien rakenteiden ulkopuolisille alueille. Mikäli rakenteet päätetään toteuttaa suunnitellulle alueelle, olisi hyvä, että toteutettavat rakenteet olisivat muodoltaan yksinkertaisia ja mittasuhteiltaan maltillisia ja rakenne tulee sopeuttaa kosken arvokkaaseen kulttuurimaisemaan. Hyvällä suunnittelulla haittoja saatetaan pienentää.

## 6 Yhteenveto

Tämän arkeologisen inventoinnin tuloksena paikannettiin rakenteita Kiskonjoen Kosken ruukin ympäristössä. Käytännössä maastotyöt keskittyivät Varsinais-Suomen ELY-keskuksen suunnitteleman kalatien suunnittelualueelle Kiskonjoen kosken voimalaitospadon itä- ja kaakkoispuolelle. Työn yhteydessä inventointialueelta paikannettiin ruukin teolliseen- ja tuotannolliseen toimintaan liittyviä alueita ja rakenteita. Työssä tarkasteltiin myös vesialuetta noin 350 m voimalaitospadolta alavirtaan. Maastohavaintojen perusteella ei tarkastetussa uomassa havaittu muinaisjäännöksenä pidettyjä rakenteita. Ilmeisesti uoman pohjaa on kunnostettu aikaisemmin, minkä yhteydessä mahdollisesti siellä olleet rakenteet ovat hävinneet. Selkeän ruukin toimintaan viittaavan jäännöksen muodostavat useita metrejä korkeat kuonakasat jokiuoman rannoilla.

Työn tavoitteena oli löytää nykyisin laidunalueena olevalta alueelta kalatielle sovelias linjaus. Käytännössä linjausta, jota noudattaen ei vaurioiteta arkeologisesti arvokkaita rakenteita, ei löydetty. Mikäli linjaus toteutetaan laidunalueen halki aiempien suunnitelmien mukaisesti, vaarantuu osa Kosken ruukin teollisuusarkeologisesti arvokkaista alueista.



## 7 Lähteet

Bergroth, Tanja & Lounatvuori, Irma (toim.) 2012. Koski ajan virrassa – Ruukki ja kartano. Libris Oy.

Perkonoja Marjo & Salmi Pasi. Kiskonjoen vesistön Natura 2000 –alueen hoito- ja käyttösuunnitelma. Varsinais-Suomen ELY keskus. Raportteja 29/2014.

### Painamattomat lähteet:

Huurre, Matti 1963. Kiskon inventointikertomus 1963.

Härö, Erkki 1998: Suomen metalliruukit. Inventointi. Museovirasto/RHO

Laurén, Juha 1994. Tammisaari Tenhola Muinaisjäänneinventointi. Museovirasto.

Myllykylä, Turkka 1995-1999: Suomen kulttuurihistoriallisesti arvokkaat sähköä tuottavat vesivoimalaitokset. Museovirasto/Fortum (IVO Oy) 1995-1999.

### Sähköiset lähteet:

Museovirasto, Kulttuuriympäristön tutkimusraportit.

[http://kulttuuriymparisto.nba.fi/netsovellus/rekisteriportaali/raportti/read/asp/r\\_default.aspx](http://kulttuuriymparisto.nba.fi/netsovellus/rekisteriportaali/raportti/read/asp/r_default.aspx) (20.7.2015)

Museovirasto, Muinaisjäänneinventointirekisteri.

[http://kulttuuriymparisto.nba.fi/netsovellus/rekisteriportaali/mjreki/read/asp/r\\_default.aspx](http://kulttuuriymparisto.nba.fi/netsovellus/rekisteriportaali/mjreki/read/asp/r_default.aspx) (20.7.2015)

### Historialliset kartat:

Maanmittaushallitus, Maanmittaushallituksen uudistusarkisto, Tenhola. B47:10/1 Koski / Koskis; Koskis och Barkarböle, Kälkåla och Perskomböle: Karta öfver åker och äng med beskrifning ( 1695 )

Maanmittaushallitus. Maanmittaushallituksen uudistusarkisto. Uudistuskartat ja -asiakirjat. UUDENMAAN LÄÄNI. Tenhola. B47:10/2-5 Koski / Koskis; Karta öfver egorne ( 1776-1776 ) Fattenborg, H.

Maanmittaushallitus. Maanmittaushallituksen uudistusarkisto Uudistuskartat ja -asiakirjat UUDENMAAN LÄÄNI Tenhola B47:10/6-14 Koski / Koskis; Koskis och Kelkala: Storskifteskomplettering ( 1911-1911 ) Damstén, H. Koski / Koskis

Maanmittaushallitus. Maanmittaushallituksen uudistusarkisto Uudistuskartat ja -asiakirjat UUDENMAAN LÄÄNI Tenhola B47:10/15-20 Koski / Koskis; Koskis enstaka, egostyckning och parcellering ( 1912-1912 ) Damstén, H.

Maanmittaushallitus. Maanmittaushallituksen uudistusarkisto Perniö A80:41/1-2 Koski; Tiluskartta ja selitys ( 1698 )

Maanmittaushallitus. Maanmittaushallituksen uudistusarkisto. Perniö. A80:41/3-15 Koski; Isojaontäydennys ja kartta tilusmittauksesta Koskisten ja Kollarlan yksinäistaloilla ( 1912 )

Moottorialan perusopetuksen toimikunta, Moottorialan perusopetuksen toimikunnan piirrookset (kokoelma), Kartat ja piirustukset. K ja TH Ia.\* 48:/- - Plan öfver Byggnaderna vid Koskis Bruk i Bjerno socken af Åbo län.