

TUTKIMUSRAPORTTI

ILOMANTSI

Kuuksenvaara Kalmistopelto

Historiallisen ajan ortodoksikalmiston arkeologinen koekaivaus
26.5.2015



AKDG 4280:1



MUSEOVIRASTO

KULTTUURIYMPÄRISTÖN HOITO | ARKEOLOGISET KENTTÄPALVELUT

KOEKAIVAUSRYHMÄ

JAN-ERIK NYMAN

Tiivistelmä

Ilomantsin Kuuksenvaarassa sijaitsevalla kiinteistöllä 146-413-1-18 Riihipelto olevan omakotitalon jätevesijärjestelmään on suunniteltu saneerausta, jonka yhteydessä tehdään uusi imeytyskenttä. Kiinteistöllä sijaitsee muinaismuistolain (295/1963) suojaama historiallisen ajan ortodoksikalmisto Kuuksenvaara Kalmistopelto. Ennen saneeraustöiden aloittamista tulisi paikalla suorittaa arkeologinen koekaivaus, jotta voidaan varmistaa, ettei saneeraustyö tule koskemaan kiinteää muinaisjäännöstä. Koska kyseessä oli pieni yksityinen hanke, Museoviraston koekaivausryhmä suoritti koekaivauksen virkatyönä yhden päivän aikana 26.5.2015. Koekaivauksessa kaivettiin traktorikaivurin avulla kolme koeojaa tulevan imeytyskentän kohdalle. Tutkimuksessa ei löytynyt tulevan imeytyskentän kohdalta merkkejä ortodoksikalmistosta eikä myöskään mistään muusta kiinteästä muinaisjäännöksestä.

Kannen kuva: Tutkimuskohde, kuvattu koillisesta. AKDG 4280:1

Sisällysluettelo

Kansilehti	
Tiivistelmä	
Sisällysluettelo	1
Arkisto- ja rekisteritiedot	2
Sijaintikartat	3
1. JOHDANTO	5
2. TUTKIMUSHISTORIA	6
3. KOHTEEN SIJAINTI JA KUVAUS	6
4. TUTKIMUSMENETELMÄT	7
5. KAIVAUSHAVAINNOT	9
6. YHTEENVETO	11
7. LÄHTEET	12
8. DIGIKUVALUETTELO	12
Yleiskartta 1:500	13

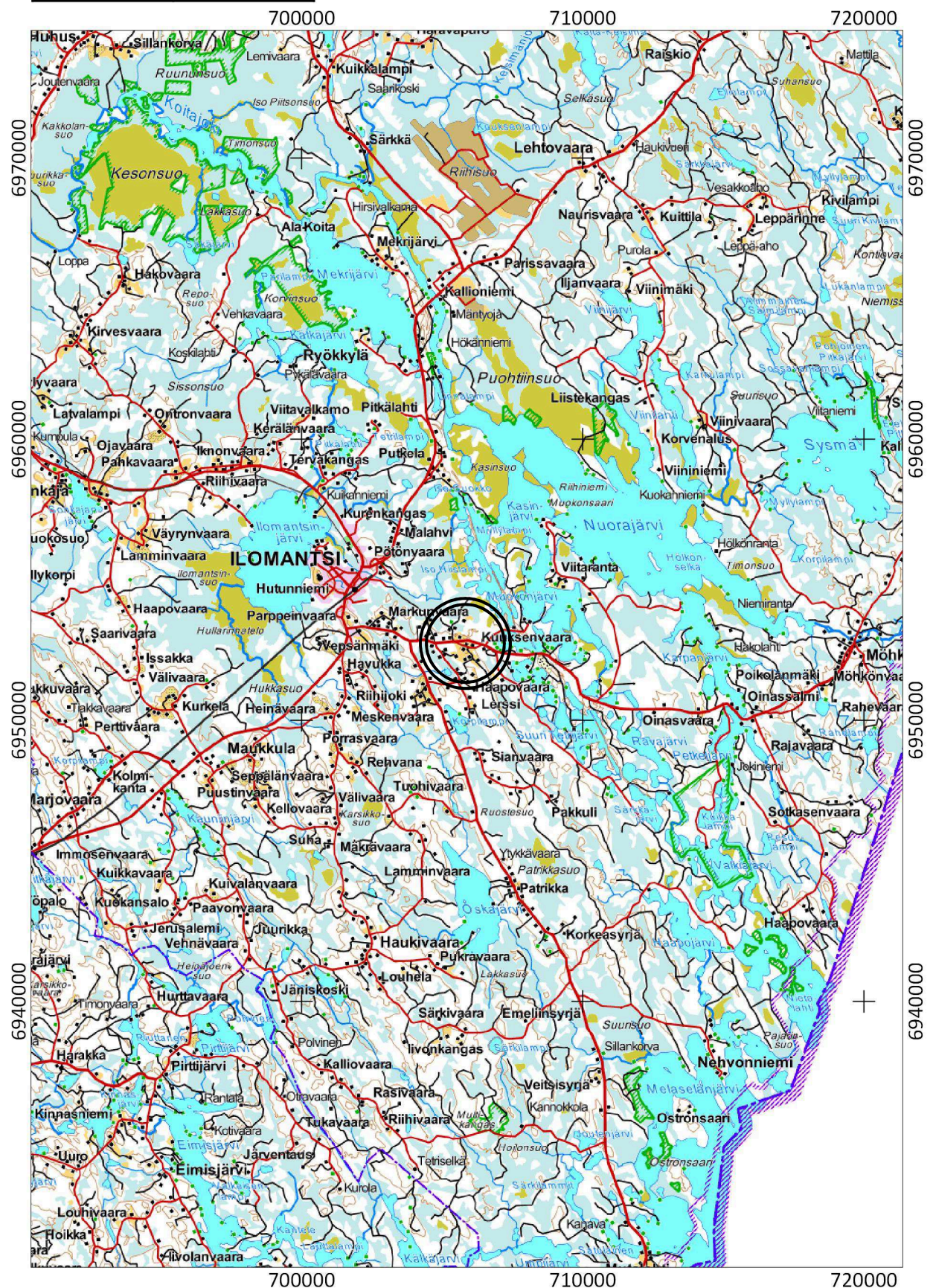
Arkisto- ja rekisteritiedot

Kohteen nimi:	ILOMANTSI Kuuksenvaara Kalmistopelto
Muinaisjäännöslaji:	Historiallisen ajan ortodoksikalmisto
Muinaisjäännösrekisterino:	146010048
Inventointinumero:	Ortodoksiset kalmistot, 2 (Sarvas 1970)
Tutkimuksen laatu:	Koekaivaus
Kenttätyönjohtaja:	Jan-Erik Nyman, FM
Apulaistutkija:	Inga Nieminen, Huk
Tutkimuksen rahoittaja:	Museovirasto (virkatyö)
Kenttätyöaika:	26.5.2015
Tutkittu ala:	36,4 m ²
Maakunta:	Pohjois-Karjala
Kunta, kylä:	Ilomantsi, Kuuksenvaara
Kiinteistötunnus:	146-413-1-18 Riihipelto
Peruskartta, TM35-lehtijako:	N6222R
Peruskartta, Yleislehtijako:	4243 06 Patriikka
Tutkitun alueen keskikoordinaatit:	N: 6952563 E: 705885 (ETRS-TM35-FIN)
Tutkitun alueen korkeus:	Z: 182–183 (N60)
Kohteen lähin osoite:	Suihkolantie 1, 82900 Ilomantsi
Kaivauslöydöt:	-
Aikaisemmat tutkimukset:	1970 Anja Sarvas, inventointi 1994 Minna Ranta, inventointi
Aikaisemmat löydöt:	Punasavikeramiikkaa, mustasavikeramiikkaa, rautakappaleita ja ihmisluuta. Minna Ranta, inventointi.
Digikuvat:	AKDG 4280:1-13, luettelo s. 12
Maastokarttaote:	1:200 000, A4, s. 3 1:20 000, A4, s. 4
Kartat:	Yleiskartta 1:500, A3, s. 13
Liitteet:	-
Tutkimusraportti:	Museoviraston arkisto, Helsinki

ILOMANTSI Kuuksenvaara Kalmistopelto

N: 6952563 E: 705885 (ETRS-TM35FIN) Z: 182–183 (N60)

1: 200 000

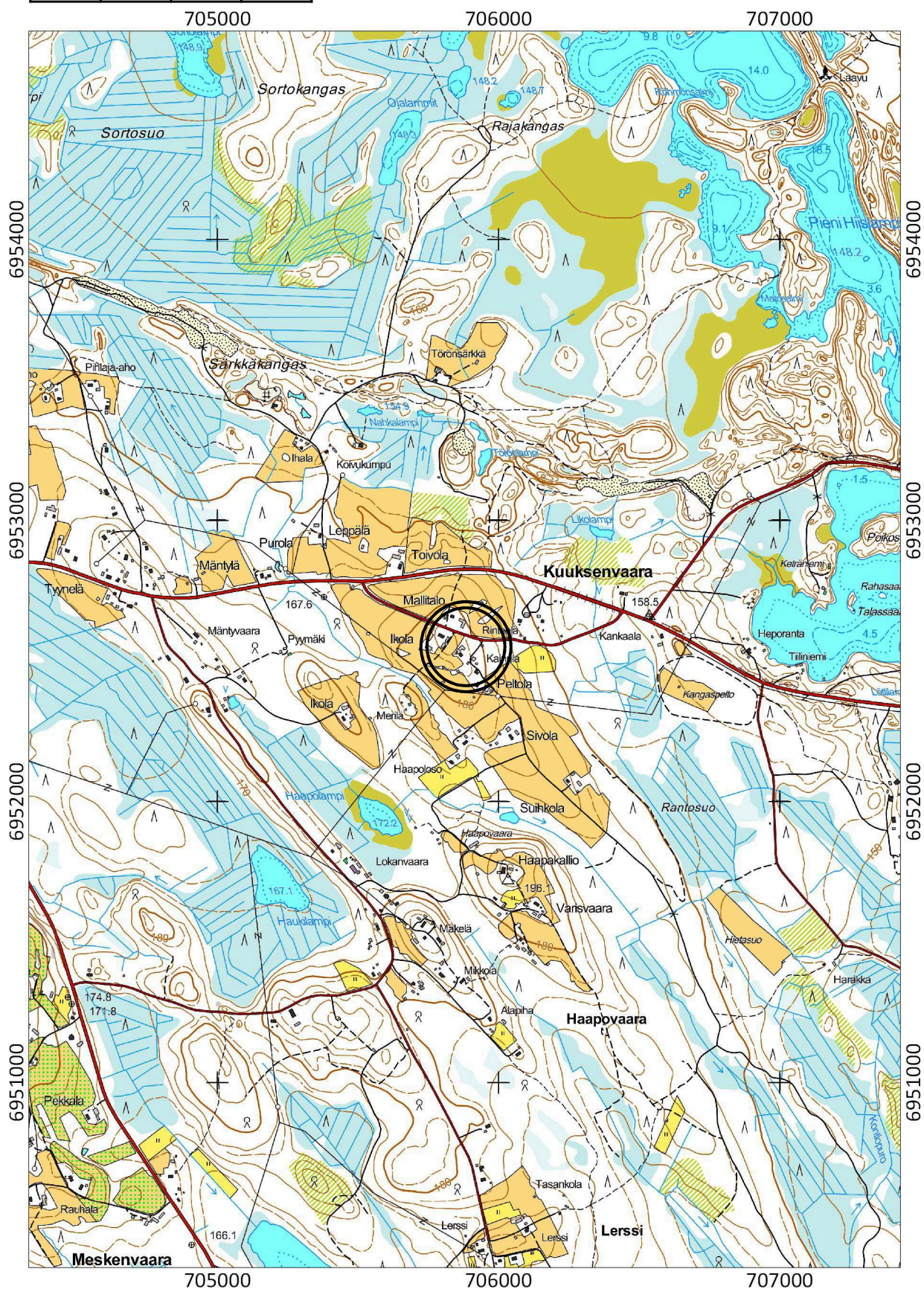


ILOMANTSI Kuuksenvaara Kalmistopelto

N: 6952563 E: 705885 (ETRS-TM35FIN) Z: 182–183 (N60)

1: 20 000

0 250 500 750 1000 m



1. JOHDANTO

Ilomantsin Kuuksenvaarassa sijaitsevalle kiinteistölle 146-413-1-18 Riihipelto on suunniteltu jätevesijärjestelmän saneeraamista. Kiinteistöllä sijaitsee historiallisen ajan ortodoksikalmisto, joka on muinaismuistolain (295/1963) suojaama kiinteä muinaisjäänös. Muinaisjäänösrekisterissä kohteen nimi on Kuuksenvaara Kalmistopelto ja sen muinaisjäänösrekisterinumero on 146010048. Kalmiston tarkkaa laajuutta ei tunneta eikä varmaa tietoa ole siitä onko paikalla mahdollisesti sijainnut tsasouna. Tästä johtuen Museoviraston Kulttuuriympäristön suojelu -osasto totesi Ilomantsin kunnalle annetussa lausunnossa (MV/195/05.01.00/2014), että paikalla tulee suorittaa arkeologinen koekaivaus, jotta voitaisiin varmistaa, ettei saneeraustyö tule koskemaan kiinteää muinaisjäänöstä.

Museoviraston Kulttuuriympäristön suojelu -osasto antoi 10.3.2015 Museoviraston koekaivausryhmälle suoritettavaksi tarvittavan koekaivauksen. Koekaivausryhmä suoritti koekaivauksen virkatyönä yhden päivän aikana 26.5.2015. Museovirasto kustansi tutkimukset, koska kyseessä oli pieni yksityinen hanke. Tutkittavana oleva alue oli noin 300 m² ja siitä tutkittiin 36,4 m². Koekaivauksessa toimi kaivausjohtajana FM Jan-Erik Nyman ja apulaistutkijana HuK Inga Nieminen.

Helsingissä 29.9.2015

Jan-Erik Nyman, FM

2. TUTKIMUSHISTORIA

Kuuksenvaarassa olevasta vanhasta ortodoksikalmistosta on maininta jo vuodelta 1885. On myös tieto, että paikalta on vuonna 1939 löytynyt luita (Tirronen 1885:32, Anttonen 1996:89). Kalmiston ensimmäinen arkeologinen tarkastus tehtiin vuonna 1970, jolloin Muinaistieteellisen toimikunnan tutkija Anja Sarvas suoritti muinaisjäännösinventoinnin Ilomantsissa. Sarvas paikansi kalmiston korkeahkolle mäenrinteelle noin 100–150 m Ikolan talosta itäkaakkoon. Tuolloin kalmiston kohdalla oli viljeltyä peltoa ja paikalliset kutsuivat kohdetta kalmistopelloksi. Ikolan talossa kerrottiin, että pellostä oli vielä joitakin kymmeniä vuosia sitten kynnettäessä noussut luita ja kalloja.

Seuraava tarkastus tehtiin vuonna 1994, kun valtionhallinnon harjoittelija Minna Ranta Pohjois-Karjalan museosta inventoi Pohjois-Karjalan ortodoksikalmistoja. Kalmiston kohdalla ollut pelto oli tarkastusajan kohdalla nurmena. Tarkastuksen yhteydessä kävi ilmi, että muutama vuosi aikaisemmin oli Ikolanmäentien ja Suihkolantien risteyksessä tehty tieparannustöitä, jolloin oli löytynyt kaksi luurankoa, joitakin puurakenteen jäännöksiä ja kaksi rautapalaa. Rautapalat olivat ilmeisesti luurankojen päällä. Löydöistä ei ilmoitettu viranomaisille ja löydöt heitettiin tien viereen. Yksi luu oli tarkastushetkellä vielä tallessa ja tien vierestä löytyi kaksi ruostunutta rautapalaa. Ranta on myös saanut talteen muutamia paloja puna- ja mustasavikeramiikkaa. Hän mainitsee myös, että pellostä on aikaisemmin löytynyt vanhoja rahoja, mutta ne ovat joutuneet hukkaan.

3. KOHTEEN SIJAINTI JA KUVAUS

Tutkimuskohde sijaitsee loivalla mäenrinteellä Kuuksenvaaran kylässä 6,2 km Ilomantsin luterilaisesta kirkosta kaakkoon. Ikolanmäentien ja Suihkolantien risteuksen lounaispuolella on loivasti kohti itä-koilliseen laskevan mäenrinteeseen 1980-luvulla rakennettu omakotitalo. Omakotitalon pihapiiriin kuuluu autotalli sekä pari pientä piharakennusta. Omakotitalon saneerattava jätevesijärjestelmä likakaivoineen ja imeytyskenttäneen sijaitsee autotallin koillispuolella. Pihapiirin lähiympäristössä on sekä viljeltyjä peltoja, että pois käytöstä jääneitä heinittyneitä peltoja. Ympäristössä sijaitsee myös yksittäisiä naapuritilojen talousrakennuksia. Mäen maaperä koostuu lähes kivettömästä hiekasta. Tutkimuskohteen korkeus on noin 182–183 (N60).



Kuva 1. Tutkimuskohde, kuvattu idästä. AKDG 4280:2

Jääkauden mannerjäätikkö sulii tutkimusalueella 11 700–11 900 vuotta sitten ja alue oli heti jään sulamisen jälkeen kuivaa maata. Itämeren muinaisvaiheet eivät ylettyneet tutkimusalueelle eikä alue ole ollut Ilo-mantsin jääjärven peittämä. Ilomantsin jääjärven vedenpinta oli alueella ylimmillään 162-164 m mpy (Kejo-nen 2009:3-4). Tutkimuskohteen lähiympäristöstä ei tunneta esihistoriallisia löytöjä ja lähin tunnettu kivi- ja varhaismetallikautinen asuinpaikka on Suiponniemen asuinpaikka, joka sijaitsee kohteesta 2,5 km koilli- seen. Kuuksenvaaran kylän asutus syntyi ilmeisesti 1500-luvulla ja vuonna 1590 kylässä oli viisi taloa. 1630-luvulle tultaessa kylässä oli yksitoista taloa, joista puolet autioitui 1640-luvulla kun ortodoksinen väestö jättivät kylän. Vasta 1700-luvun keskivaiheilla kylän talomäärä oli jälleen kasvanut samoihin lukuihin. 1800-luvun puolivälissä kylässä oli yhdeksän vanhaa tilaa ja kuusi torppaa (Björn 1991:118-119).



Kuva 2. Ote pitäjänkartasta vuodelta 1848, johon tutkimuskohde on merkitty ympyrällä. Kartassa tutkimuskohde sijaitsee teiden ja tilojen ympäröimällä pellolla. Lähde: Maanmittauslaitos, 4243 06 la. (<http://digi.narc.fi/digi/vi ew.ka?kuid=1210148>)

4. TUTKIMUSMENETELMÄT

Koekaivauksessa kaivettiin traktorikaivurin avulla kaksi koeojaa kohtaan, johon on suunniteltu uusi jäteve-sien imeytyskenttä. Lisäksi kaivettiin kolmas koeoja tästä hieman pohjoiseen, jotta saatiin tarkastettua hie-man laajempi alue. Maat kaivettiin traktorikaivurilla ohuina kerroksina ja ne kaivettiin noin 0,3 m:n syvyy-teen puhtaaseen pohjamaahan asti. Peltomullan alta paljastunut hiekkamaa tarkastettiin tarkasti mahdol-listen hautauksien varalta. Lisäksi tarkastettiin silmämääräisesti tontille maaperätutkimusta varten jo aikai-semmin kaivetun kaivannon profiileja. Koeojissa esiintyvistä ilmiöistä ja maannoksista tehtiin muistiinpanot ja koeojat valokuvattiin digitaalikameralla. Koeojien sijainnit mitattiin VRS-RTK -laitteen (Topcon Hiper SR) avulla, jonka tarkkuus on ± 2 cm. Mittaukset suoritettiin valtakunnallisessa ETRS-TM35FIN-tasokoordinaatistossa ja N2000 korkeusjärjestelmässä. Koekaivausten lopuksi koeojat täytettiin traktori-kaivurin avulla.

Jälkityövaiheessa laadittiin Maanmittauslaitoksen maastokartan pohjalle yleiskartta mittakaavaan 1:500, johon lisättiin koeojat ja muut havainnot. Tutkimuksessa otetut digitaaliset valokuvat on luetteloitu Museo-viraston kuvakokoelmiin päänumerolla AKDG 4280:1-13. Jälkitöissä allekirjoittanut vastasi tutkimusraportin ja yleiskartan laatimisesta sekä valokuvien luetteloinnista. Koekaivauksessa ei löytynyt Kansallismuseon kokoelmiin otettavia löytöjä, mutta talon entiseltä isännältä saatiin muutama esine, jonka hän oli aikai-

semmin löytänyt tietyön yhteydessä sekä talon perunapellosta. Yksi näistä esineistä on liitetty Kansallismuseon kokoelmiin päänumerolla KM 40527. Muut löydöt valokuvattiin, jonka jälkeen ne poistettiin.



Kuva 3. Näkymä kohti aluetta, johon on suunniteltu rakennettavaksi uusi jätevesien imeytyskenttä. Kuvattu etelästä. AKDG 4280:3



Kuva 4. Näkymä kohti aluetta, johon on suunniteltu rakennettavaksi uusi jätevesien imeytyskenttä. Kuvattu lännestä. AKDG 4280:4



Kuva 5. Koeojien kaivutyöt tehtiin traktorikaivurin avulla, kuvattu lounaasta. AKDG 4280:9

5. KAIVAUSHAVAINNOT

Kaivetuista koeojista kävi ilmi, että suunnitellun jätevesien imeytyskentän kohdalla on 20-25 cm paksun ruokamullan alla lähes kivetöntä hienoa hiekkaa. Ruokamullassa ei ollut mitään hautausmaan viittaavaa löytöaineistoa. Koeojissa oli muutamissa kohdissa ruokamullan alla varsin epäsäännöllisen muotoiset alueet, jossa oli sekoittunutta ja hieman likaista hiekkaa. Sekoittuneet hiekkakerrokset olivat löydöttömiä ja ulottuivat syvimmillään vain noin 10 cm ruokamullan alapuolelle, joten niiden yhteys mahdollisiin hautausmaahan on varsin epätodennäköinen. Ne lienevät syntyneet myöhempien kaivamisen ja peltotöiden yhteydessä. Koeojassa 3 paljastui ruokamullan alta häiriintymätöntä puhdasta hiekkaa.

Koeoja	Nurkka-koordinaatit (ETRS-TM35FIN)	Korkeus m mpy (N2000)
1	N 6952554,23 N 6952554,08 N 6952561,67 E 705880,03 E 705881,33 E 705881,76 N 6952559,66 N 6952558,96 N 6952557,70 E 705882,64 E 705887,67 E 705887,00	182,68 - 183,56
2	N 6952563,53 N 6952564,65 N 6952561,87 N 6952560,60 E 705881,62 E 705881,85 E 705890,94 E 705890,46	182,57 - 183,27
3	N 6952571,83 N 6952573,11 N 6952572,07 N 6952570,64 E 705883,52 E 705883,86 E 705888,03 E 705887,75	182,67 - 183,04



Kuva 6. Koeoja 1:n eteäosa, kuvattu pohjoisesta.
AKDG 4280:5



Kuva 7. Koeoja 1:n pohjoisosa, kuvattu länsiluoteesta.
AKDG 4280:6



Kuva 8. Koeoja 2, kuvattu länsiluoteesta. AKDG 4280:7



Kuva 9. Koeoja 3, kuvattu länsiluoteesta. AKDG 4280:8

Tutkimuksien aikana paikalla kävi Riihipellon entinen isäntä. Hän kertoi, että runsaasti luita oli löytynyt kun omakotitalon perustuksia kaivettiin 1980-luvulla. Myös autotallin läheisyydestä oli löytynyt jonkun verran luita. Luita ei otettu talteen eikä hän osannut sanoa olivatko luut ihmisten tai eläimen luita. Mikäli omakotitalon ja autotallin kohdalla on ollut ortodoksihautoja, ne lienevät täysin tuhoutuneita. Mahdollisia hautoja on voinut säilyä asuinrakennuksen ja autotallin välissä olevalla alueella. Autotallin pohjoispuolella on paksu täytemaakerros, jonka alla voi olla säilynyttä vanhaa maapintaa. Paikalla olevat jätevesikaivot ja vanhaan imeytyskenttään johtavat putket ovat kuitenkin ainakin osittain sekoittaneet alueen maakerrostumat. Vanhan imeytyskentän itäpuolelle oli ennen tutkimuksien alkua kaivettu maaperän selvittämiseksi noin 3 x 1,5 m:n kokoinen ja noin 2 m syvä kuoppa. Kuopan profiileja tarkastettiin silmämääräisesti, mutta niistä ei havaittu mitään hautauksiin viittaavaa ilmiötä.

Riihipellon entinen isäntä oli myös ollut mukana kun 1990-luvun alussa tehtiin alueella tieparannustöitä ja Ikolamäentien ja Suiholantien risteyksessä löytyi kaksi hautaa. Hänen kertoman mukaan molempien vainajien päällä oli rinnan kohdalla ollut raudankappale. Hänen hallussa oli vielä yksi näistä raudankappaleista ja hän luovutti sen Kansallismuseon kokoelmiin. Hän lahjoitti myös talon perunapellosta löytyneen pienikokoisen ja kiilamaisen kirveenterän ja hiotun kiviesineen katkelman. Kirveenterä sekä lähinnä liippakiveltä muistuttava kiviesineen katkelma ovat todennäköisesti melko nuoria ja eivät välttämättä liity paikalla olevaan kalmistoon. Näitä löytäjä ei otettu Kansallismuseon kokoelmiin.



Kuva 10. Ikolanmäentien ja Suihkolantien risteys, jonka kohdalla Riihipellon entisen isännän antamien tietojen mukaan on 1990-luvun alussa löytynyt kaksi hautaa, kuvattu lounaasta. AKDG 4280:10

6. YHTEENVETO

Museoviraston koekaivausryhmä sai Museoviraston kulttuuriympäristön suojelu -osastolta suoritettavaksi koekaivauksen Ilomantsin Kuuksenvaarassa sijaitsevalla kiinteistöllä 146-413-1-18 Riihipelto. Kiinteistöllä olevan omakotitalon jätevesijärjestelmään suunniteltiin saneerausta, jonka yhteydessä tehtäisiin uusi imeytyskenttä. Kiinteistöllä sijaitsee muinaismuistolain (295/1963) suojaama historiallisen ajan ortodoksikalmisto Kuuksenvaara Kalmistopelto ja koekaivauksella pyrittiin varmistamaan, ettei saneeraustyö tule koskemaan tätä kiinteää muinaisjäännöstä.

Koekaivausryhmä suoritti koekaivauksen virkatyönä yhden päivän aikana 26.5.2015. Koekaivauksessa kaivettiin traktorikaivurin avulla kolme koeojaa tulevan imeytyskentän kohdalle. Tutkittu pinta-ala on yhteensä 36,4 m². Tutkimuksessa ei löytynyt tulevan imeytyskentän kohdalta merkkejä ortodoksikalmistosta eikä myöskään mistään muusta kiinteästä muinaisjäännöksestä. Paikalla on heinittynyttä vanhaa peltoa ja kyntökerroksen alta paljastui puhdas hiekkamaa.

7. LÄHTEET

Painetut lähteet ja kirjallisuus:

Björn, Ismo (1991). *Suur-Ilomantsin historia. Enon, Ilomantsin ja Tuupovaaran historia vuoteen 1860.*

Pieksämäki: Enon, Ilomantsin ja Tuupovaaran paikallishistoriatoimikunta.

Kejonen, Aimo (2009). *Ilomantsin kartta-alueen maaperä. Maaperäkartta 1:20 000 selitys, lehti 4244 01.*

Espoo: Geologian tutkimuskeskus.

Painamattomat lähteet:

Anttonen, Minna (1996). *Suur-Ilomantsin ortodoksikalmistot. Pro gradu-tutkielma. Helsingin yliopisto, Arkeologian laitos.*

Sarvas, Anja (1970). *Ilomantsin kiinteät muinaisjäännökset. Inventointikertomus säilytetään Museoviraston arkistossa.*

8. DIGIKUVALUETTELO

AKDG 4280:

Kuvaaja: Jan-Erik Nyman

1. Tutkimuskohde, kuvattu koillisesta.
2. Tutkimuskohde, kuvattu idästä.
3. Näkymä kohti aluetta, johon on suunniteltu rakennettavaksi uusi jätevesien imeytyskenttä. Kuvattu etelästä.
4. Näkymä kohti aluetta, johon on suunniteltu rakennettavaksi uusi jätevesien imeytyskenttä. Kuvattu lännestä.
5. Koeoja 1:n eteäosa, kuvattu pohjoisesta.
6. Koeoja 1:n pohjoisosa, kuvattu länsiluoteesta.
7. Koeoja 2, kuvattu länsiluoteesta.
8. Koeoja 3, kuvattu länsiluoteesta.
9. Koeojien kaivutyöt tehtiin traktorikaivurin avulla, kuvattu lounaasta.
10. Ikolanmäentien ja Suihkolantien risteys, jonka kohdalla Riihipellon entisen isännän antamien tietojen mukaan on 1990-luvun alussa löytynyt kaksi hautaa, kuvattu lounaasta.
11. Ikolanmäentien ja Suihkolantien risteys, jonka kohdalla Riihipellon entisen isännän antamien tietojen mukaan on 1990-luvun alussa löytynyt kaksi hautaa, kuvattu länsiluoteesta.
12. Ikolanmäentien ja Suihkolantien risteys, jonka kohdalla Riihipellon entisen isännän antamien tietojen mukaan on 1990-luvun alussa löytynyt kaksi hautaa, kuvattu idästä.
13. Riihipellon entisen isännän luovuttamia löytöjä, joita ei liitetty Kansallismuseon kokoelmiin.

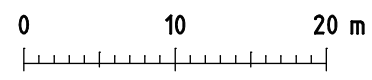
ILOMANTSI Kuuksenvaara Kalmistopelto

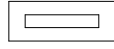
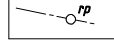
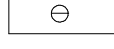
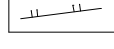

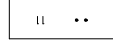

Jan-Erik Nyman 2015

Yleiskartta 1:500

Piirtäjä Jan-Erik Nyman

Pohjakarttana on Maanmittauslaitoksen maastokartta
Koordinaatisto ETRS-TM35FIN
Korkeusjärjestelmä N60



-  koeoja
-  kiinteistöraja ja rajamerkki
-  kaivo
-  riukuaita
-  omenapuutarha
-  niitty ja pelto
-  lehtipuita

