

Hausjärvi Hikiä Vehkalukko asemakaavoitettavan alueen muinaisjäännösinventointi 2015



Timo Jussila



Tilaja: Hausjärven kunta

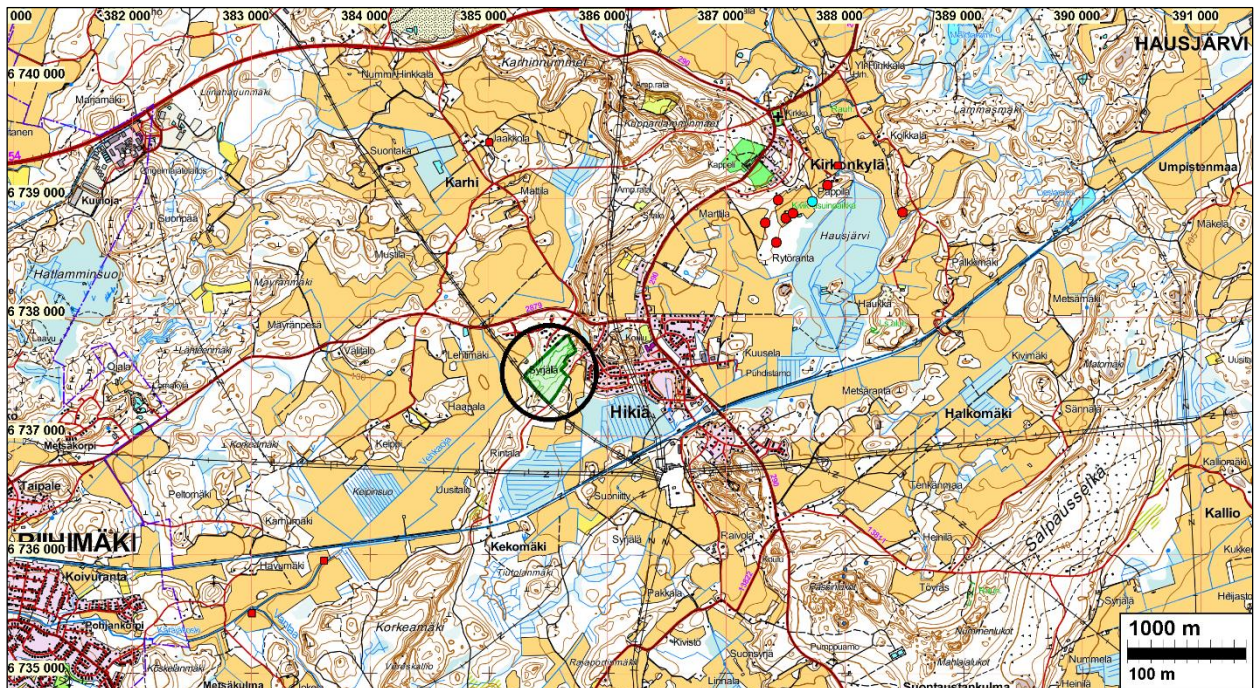
Sisältö

Perustiedot	2
Yleiskartat	3
Vanhat kartat	4
Inventointi	5

Kansikuva: Alueen pohjoisosan mäen laelta länsi-luoteeseen.

Perustiedot

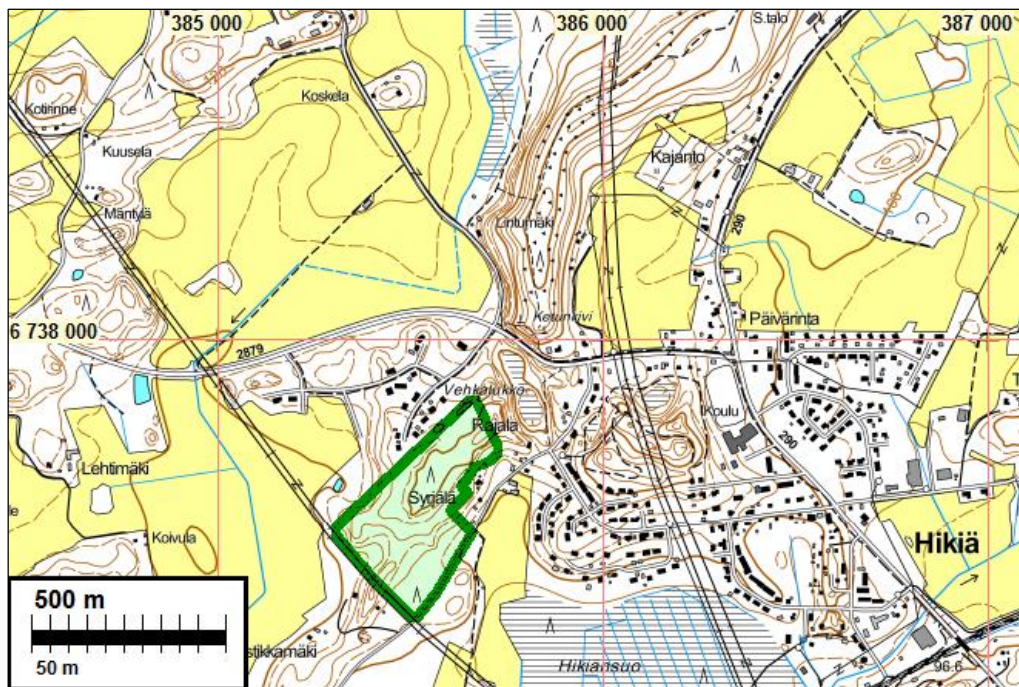
- Alue:** Hausjärven Hikiän taajamassa Karhintien ja Kekomäentien välissä oleva Vehkalukon asemakaavan selvitysalue – alue Vehkalukko nimisen ison supan lounaispuolella.
- Tarkoitus:** Selvittää onko kaavan selvitysalueella kiinteitä muinaisjäännöksiä tai muita kulttuurihistoriallisia, suojeltavaksi mahdollisesti katsottavia jäänteitä.
- Työaika:** Maastotyö 12.8.2015
- Tilaaaja:** Hausjärven kunta
- Tekijät:** Mikroliitti Oy, Timo Jussila
- Tulokset:** Tutkimusalueelta ja sen liepeiltä ei tunnettu ennestään kiinteitä muinaisjäännöksiä. Alueella ei havaittu muinaisjäännöksiä.



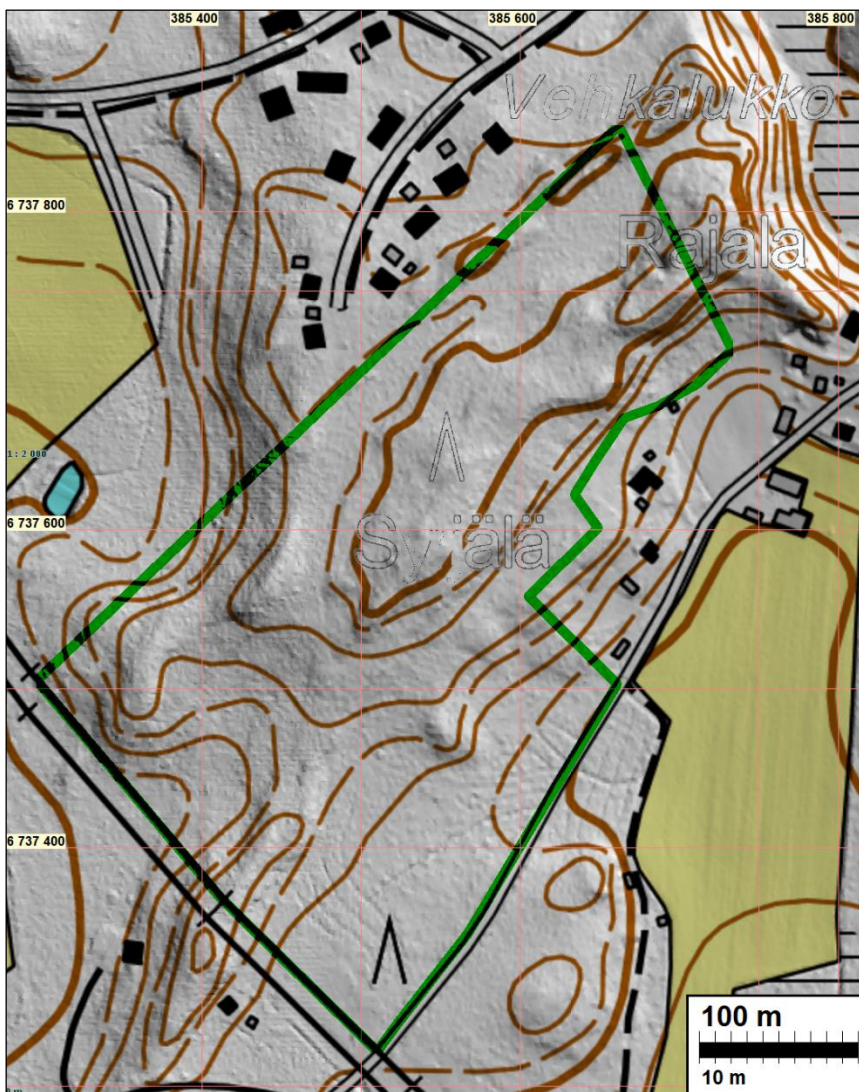
Tutkimusalue vihreällä mustan ympyrän sisällä. Läheiset muinaisjäännökset eri symbolein (punaiset pallot kivikautisia asuin- ja löytöpaikoja).

Selityksiä: Koordinaatit ja kartat ovat ETRS-TM35FIN koordinaatistossa (Euref). Maastokartat Maanmittauslaitoksen maastotietokannasta heinäkuussa v. 2015 ellei toisin mainittu. Valokuvia ei ole talletettu mihinkään viralliseen arkistoon eikä niillä ole mitään kokoelmatunnusta. Valokuvat digitaalisia. Valokuvat ovat talletettuna Mikroliitti Oy:n serverillä.

Yleiskartat



Tutkimusalueen rajaus vihreällä. Lähialueella ei ole muinaisjäänöksiä.

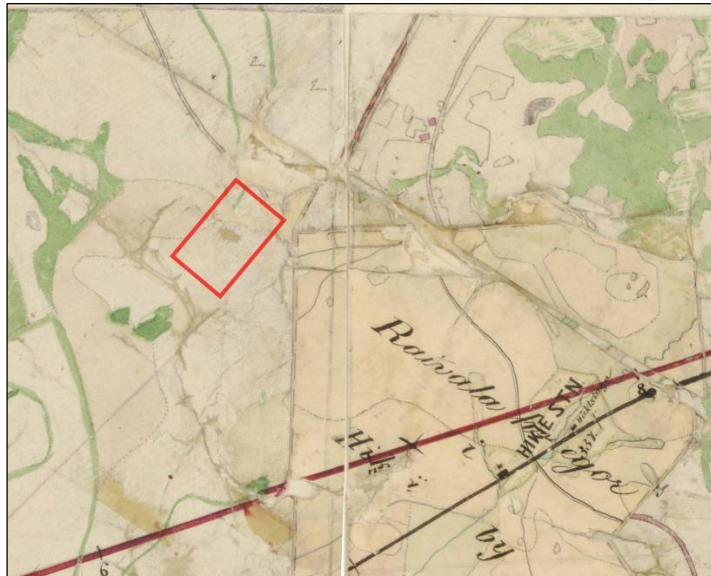


Tutkimusalue rajattu vihreällä. Pohjalla maastokartta ja laserkeilausaineistosta laadittu maastomalli.

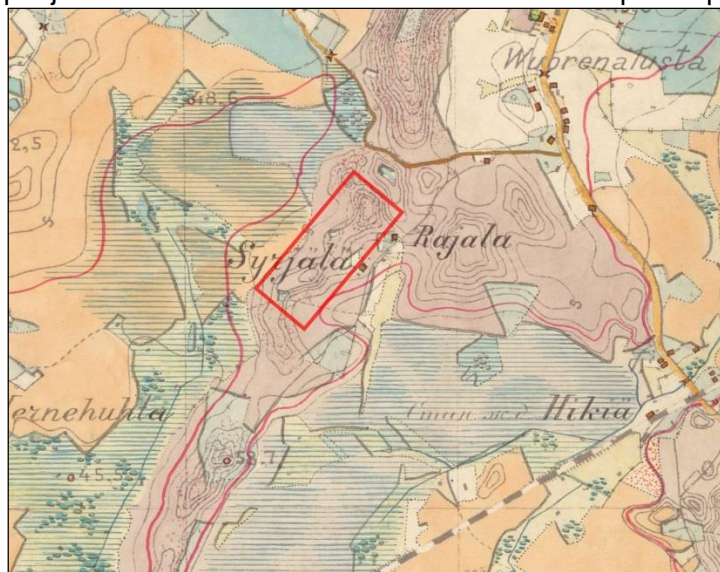
Vanhat kartat



Ote ns. Kuninkaan kartastosta v. 1796-1804. Tutkimusalue merkattu päälle punaisella neliöllä.



Ote Hausjärven pitäjänkartasta v. 1842. Tutkimusalue merkattu päälle punaisella neliöllä.



Ote Senaatinkartasta v. 1884. Tutkimusalue merkattu päälle punaisella neliöllä.

Inventointi

Hausjärven Hikiän taajamassa on vireillä asemakaavahanke joka sijoittuu Selänojan ja Karhin kylien alueelle, Karhintien ja Kekomäentien välissä oleva Vehkalukon supan lounaispuoliselle mäki-alueelle. Selvitysalueen pinta-ala on yhteensä n. 11 ha. Hausjärven kunta tilasi alueen arkeologisen inventoinnin (muinaisjäännösinventoinnin) Mikroliitti Oy:ltä. Inventoinnin maastotyön teki Timo Jussila 12.8.2015, työn kannalta erinomaisissa olosuhteissa.

Selvitysalueelta ei tunnettu ennestään muinaisjäännöksiä eikä myöskään sen lähialueelta. Lähimmät tunnetut kiinteät muinaisjäännökset sijaitsevat n. 2 km etäisyydellä koillisessa, Hausjärven muinaisrannoilla. Selvitysalue sijaitsee 1. Salpausselän takana olevalla reunamuodostumalla. Alueen maasto sijoittuu 100 – 125 m korkeusvälille. Muinainen Itämeri on ulottunut alueen reunamille lyhytaikaisesti sen Yoldiamerivaiheessa. Muinaisjärviä ei ole alueelle ulottunut – mitään rantamuodostumia en alueella havainnut. Lähellä ei ole vesistöjä ja lähin puro, Hausjärven laskeva oja sijaitsee 550 m etäisyydellä alueen etelärajalta kaakkoon.

Alueen maaperä on hienoaineksista moreenia – pääosin hietaa ja alemmilla tasoilla hiesua. Pintamaaperä on varsin kivikkoinen – kivet ovat isoja. Kasvillisuus ennen edellistä hakkuuta vaikuttaa olleen lehtipuuvaltainen sekä kuusikkoa. Alue on hakattu arviolta n 10 v sitten ja osin istutettu koivulle. Alueella on tehty viimevuosina vesakonharvennusta. Alueella on lukuisia syvään uurtuneita metsäkoneuria. Maapohja on myös laikutettu edellisen hakkuun jälkeen. Nyt alue on puoliksi heinittynyttä matalaa pusikkoa ja osin istutettua (harvaa) koivikkoa.

Edellä kuvatun perusteella alueelta ei ole löydettävissä kivikautisia eikä myöhempiä ranta-sidonnoisia muinaisjäännöksiä eikä myöskään nuorakeraamisia asuinpaikkoja. Alue ei ole soveltunut viljelyyn, sen maaperän suurikivisyyden ja osittain myös paikoin jyrkän topografian takia. Sinänsä hieta-hiesumaaperä olisi ravinteikasta viljelymaata, mutta alueella on ollut runsaasti helpommin viljeltävää, yhtä viljavaa maastoa. Vanhojen yleiskarttojen perusteella alue on ollut aina täysin asumaton ja viljelemätön eikä siellä ole ollut niittyjä. Lähimmät vanhat kylät ovat Hikiä ja Karhi, kummatkin (kylätontit) sijaitsevat parin kilometrin etäisyydellä alueesta. Torppiakaan ei aivan lähialueella ole ollut. 1800-luvun lopulla alueella ilmaantuvat sen itäpuolella olevat Syrjälän ja Rajalan talot. Mitään merkittäviä rajoja tai teitä ei alueella ole ollut.

Alueesta laadittiin maanmittauslaitoksen laserkeilausaineistosta maastomalli (0,5 m/pix resoluutiolla). Siinä ei havaittu mitään arkeologisesti mahdollisesti mielenkiintoisia maarakenteita. Maastossa aluetta käveltiin ristiin rastiin. Noin metrin korkuinen heinikko häytti havainnointia, vaikka näkyvyys oli muuten hyvä harvan puuston takia. Alue on maastoltaan arkeologisesti mielenkiinnoton: kivikkoa ja epätasaista (vanhaa laikutusta). Mitään muinaisjäännökseen viittaavaa en alueella havainnut.

Tulos: kaavan suunnittelualueella ei ole muinaisjäännöksiä eikä muita kulttuurihistoriallisia jäännöksiä.

16.8.2015

Timo Jussila



Mäen lakea alueen koillisosassa, koilliseen.



Maastoa alueen eteläkolkassa, koilliseen.



Maastoa alueen keskiosan luoteisosassa, kaakkoon.

Liite: tarkastetut alueet:

