

# Kittilän Kurjenpolven hautausmaan hoitoraportti 2015



**TÄSSÄ JUURI SYNTYI  
PERINTÖMME SUURI**  
DÄKKD BUONHTA ŠÄTTÄI ÄRBÄMET DUONHTA STUORIS



# KUVAILEHTI

JULKAISIJA	Metsähallitus	JULKAISUAIKA	9.12.2015
TOIMEKSIANTAJA	Metsähallitus	HYVÄKSYMISPÄIVÄMÄÄRÄ	
LUOTTAMUKSELLISUUS	julkinen	DIAARINUMERO	MH 5505/2015/04.03
SUOJELUALUETYYPPI/ SUOJELUOHJELMA			
ALUEEN NIMI	Kurjenpolven kalmisto, Kittilä. Muinaisjäännöstunnus 261010053. Kiinteistö 261-405-5-65.		
NATURA 2000 -ALUEEN NIMI JA KOODI			
ALUEYKSIKKÖ	Lapin luontopalvelut		
TEKIJÄ(T)	Jorma Vesa, Siiri Tolonen		
JULKAISUN NIMI			
TIIVISTELMÄ	<p>Kittilän Kurjenpolven 1600-luvun loppupuolella perustettu hautausmaa siirtyi vuoden 2014 alussa Museovirastolta Metsähallituksen Lapin luontopalvelujen hallintaan. Hautausmaa on kiinteä muinaisjäännös. Se kuuluu valtakunnallisesti merkittäviin muinaisjäännöksiin (Maiseman muisti 2001) ja valtion strategiseen kiinteistövarallisuuteen.</p> <p>Muinaisjäännösalue on hoidettu viimeksi vuonna 1993, ja vuoden 2014 kesäkuussa todettiin alueen olevan hoitotoimenpiteiden tarpeessa. Sekä tonttia että kalmistoaluetta ympäröivät aidat olivat osittain kaatuneet maahan ja lahonneet ja erityisesti kalmistoalue ja sitä ympäröivä alue oli pahoin pusikoitunut. Hautakuoppien reunoilla kasvoi suuria puita, joiden juuret vahingoittivat rakenteita, ja jotka kaatuessaan aiheuttaisivat tuhoa muinaisjäännökselle. Kohteella ei silloisessa tilassaan ollut juurikaan nähtävyyssarvoa, vaikka paikka on valtakunnallisesti arvokas muinaisjäännöskohde ja erityinen osa Kittilän alueen ja seurakunnan historiaa.</p> <p>Kesällä 2015 hautausmaalta kaadettiin hautarakenteita vaurioittavat puut ja pusikko raivattiin. Tontin raja-aita ja hautausmaan ympärysaita uusittiin. Hoitotyöt olivat osa LiMu-hanketta.</p>		
AVAINSANAT	hautapaikka, hautausmaa, historiallinen aika, kalmisto, kulttuuriperintö, muinaisjäännös, Kittilä		
MUUT TIEDOT	Kansikuva: Hoitotyöt käynnissä Kurjenpolven hautausmaalla. Tapani Rauhala/Metsähallitus		
SARJAN NIMI JA NUMERO			
ISSN		ISBN (NIDOTTU)	
		ISBN (PDF)	
SIVUMÄÄRÄ	8 sivua	KIELI	
KUSTANTAJA		PAINOPAIKKA	
JAKAJA	Metsähallitus, luontopalvelut	HINTA	

## Sisällys

1. Johdanto.....	4
2. Suoritetut hoitotoimenpiteet.....	5
2.1. Puuston raivaus.....	5
2.2. Aidan kunnostus.....	6
2.3. Opasteet ja viitat.....	8
3. Bibliografia.....	8

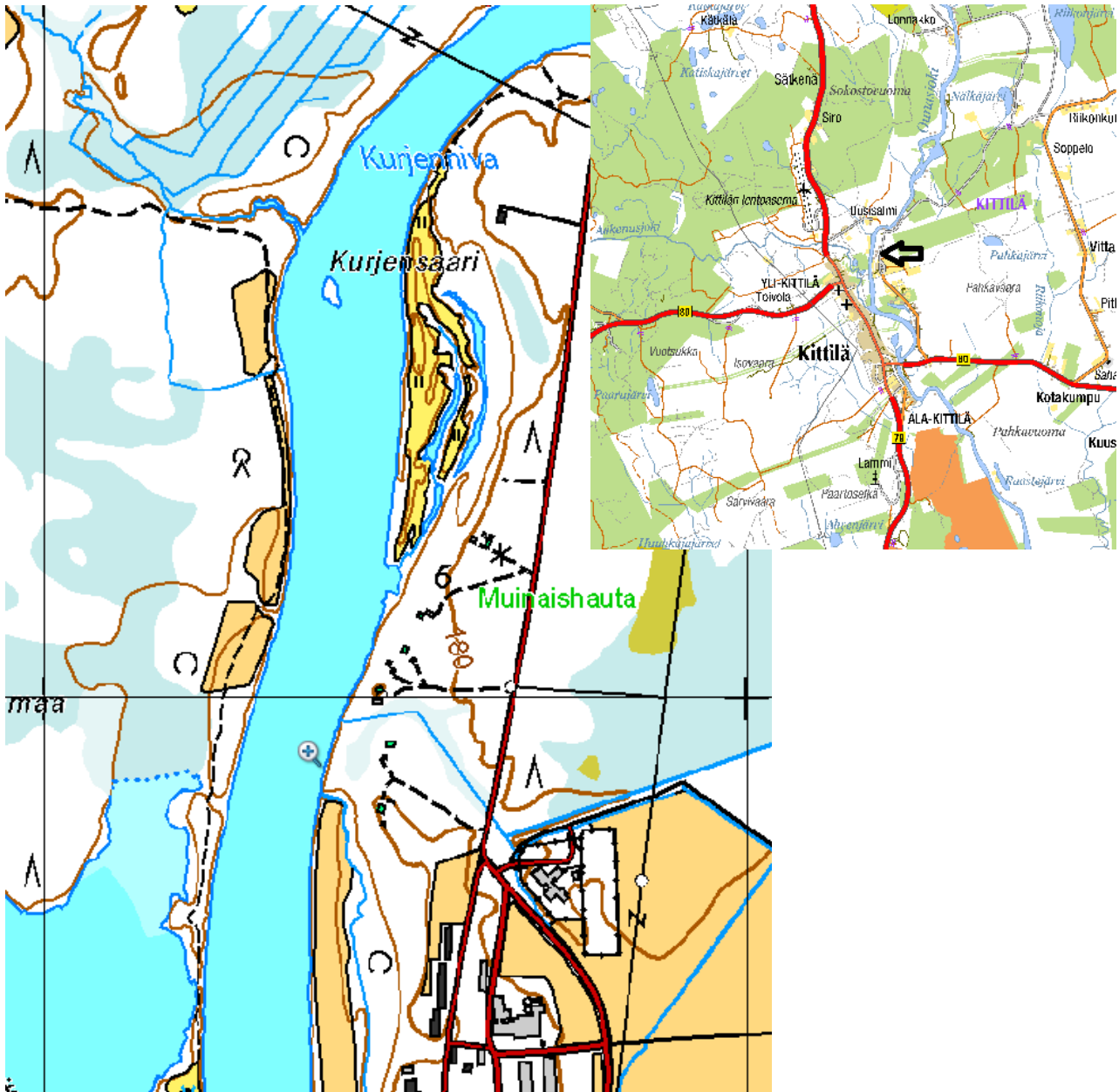
# 1. Johdanto

1600-luvun loppupuolella perustettu Kittilän ensimmäinen hautausmaa, Kurjenpolven kalmisto, sijaitsee Ounasjoen itätörmällä Kittilän kunnassa, vanhasta maatalousoppilaitoksesta noin 700 metriä pohjoiseen. Koillis-luoteissuuntaisen, koillispäästään hieman kapenevan tontin koko on 3060,79 m<sup>2</sup> (Arponen 1993:4). Tontin läpi kulkee vanha rasi-tietie. Kalmisto sijaitsee joen vanhasta uomasta nousevalla törmällä. Kurjenpolven kalmisto on valtakunnallisesti merkittävä muinaisjäännös ja sen historiasta kerrotaan muun muassa hiljattain ilmestyneessä Kittilän seurakunnan historia -teoksessa (Enbuske & Koskamo 2013: 396–399). Kiinteistö siirtyi Museovirastolta Metsähallituksen luontopalveluille vuoden 2014 alussa. Kohde kuuluu valtion strategiseen kulttuurihistorialliseen kiinteistöomaisuuteen.

Nykyisin törmän länsipuolinen vanha uoma on hyvin kosteaa aluetta, joka peittyy ajoittain tulvaveden alle. Tontin pohjoispäässä törmän jyrkkyys on suurempi kuin eteläosassa. Törmän päällä alue on melko tasainen. Kalmistoalue on tuoretta kangasta, jossa kasvaa sekä havu- että lehtipuita. Lehtipuita kasvaa runsaammin törmän joenpuoleisella, kosteammalla alueella. Tontin kummallakin puolella on kesämökkitontti. Tontilla on kaksi aitausta. Toinen sulkee sisälleen tonttialueen ja lounaispäässä varsinaista kalmistoa kiertää oma aitansa.

Kalmistoaluetta on viimeksi kunnostettu vuonna 1993 Aki Arposen johtaman kaivaustutkimuksen yhteydessä. Kalmistoa ympäröivää aitaa oli viimeksi kunnostettu 1930-luvulla. 1990-luvun alussa aidan todettiin olevan niin huonossa kunnossa, että se täytyi uusiksi kokonaan, mutta se tehtiin entisen mallin mukaisesti ja entisen aidan paikalle. Samalla tehtiin Museoviraston vuonna 1991 ostaman tontin ympärille aitaus lukuun ottamatta läntistä sivua. Aitaa ei rakennettu myöskään jyrkkään tontin pohjoispuolen rinteeseen alle joen ajoittaisen tulvimisen takia. Koko kiinteistön alueesta laadittiin tuolloin varsin tarkka yleiskartta. (Arponen 1993: 6,27)

Kesäkuun alussa vuonna 2014 Metsähallituksen Lapin luontopalvelujen henkilöstöä kävi tarkastamassa tontin ja kalmiston kunnan ja tekemässä suunnitelmia kesällä 2015 tehtäviä kunnostustoimenpiteitä varten. Mukana olivat kulttuuriperinnön erikoissuunnittelija Paula Pelttari, Kittilän alueen puistomestari Tapani Rauhala sekä luontovalvojat Aki Maunula ja Seppo Rantatalo. Keväällä 2015 kulttuuriperinnön erikoissuunnittelija Siiri Tolonen ja puistomestari Tapani Rauhala ja hoitotöihin osallistuneet luontovalvojat kävivät vielä tarkastamassa kohteen ja tarkentamassa myöhemmin kesällä suoritettavia hoitotoimenpiteitä. Hoitotyöt suoritettiin heinäkuussa 2015. Niihin osallistuivat puistomestari Tapani Rauhala sekä alueen luontovalvojat ja nuorisotyöllistetyt.



Kurjenpolven kalmiston sijainti Kittilän kunnassa. ©Metsähallitus, © Maanmittauslaitos 1/MML/15.

## 2. Suoritetut hoitotoimenpiteet

### 2.1. Puuston raivaus

Puustoa ja pensaikkoa raivattiin kalmiston aidan sisäpuolelta ja sen lähistöltä ulkopuolelta. Hautojen seinämissä ja välittömässä läheisyydessä kasvavat puut kaadettiin, ja alueen tiheä pusikko raivattiin. Paikalle jätettiin muutamia puita, jotka eivät ole alttiita myrskytuhoille eivätkä kasva hautakuopissa tai niiden lähellä. Suuria puita kaadettaessa huomioitiin, ettei puita kaadettu hautarakenteiden päälle. Kaadetut puut ja korjuujäte kuljetettiin pois alueelta. Puut ja korjuujäte siirrettiin muinaisjäännösalueelta ihmisvoimin, eikä muinaisjäännösalueella liikuttu mönkijöillä. Tulevaisuudessa huolehditaan kohteen säännöllisestä tarkastuksesta ja vesakon raivauksesta.

Hautausmaa on nyt avoin ja hautarakenteet erottuvat selvästi. Myrskutuhovaara on merkittävästi vähentynyt, ja alueella kulkeminen on helpompaa. Kävijöiden ei tarvitse enää välttämättä mennä



hautausmaan aidan sisäpuolelle, koska hautakuopat erottuvat maastosta paremmin. Myös näkymä joelle on avartunut.

## 2.2. Aidan kunnostus

Sekä kalmiston että tontin riukuaidat rakennettiin uudelleen. Uudet tolpat asetettiin pääsääntöisesti vanhoihin tolpanreikiin. Materiaalina käytettiin pyöreää parkattua riukua, joka jätettiin maalaamatta. Tolppien päissä käytettiin metallisia anturoita, mikä parantaa aidan vankkuutta ja säilymistä. Anturat olivat kooltaan 10x10x75 cm ja ne uppoavat n. 70 cm syvyyteen. Entisessä aidassa tolppien päät oli hiilretty. Syvyys näillä on samaa luokkaa. Aita rakennettiin materiaalin säästämiseksi kaksiulkuseksi entisen kolmiulkuseen sijaan.

Ulompi tonttia kiertävä aita rakennettiin kokonaan uudelleen. Sisempi aita jätettiin rakentamatta etelälounaispäästä (mökkitontin puolelta) ja itäkaakkoispäästä (tien puolelta). Sisemmän aidan pohjoiskoillispuoleinen osa liitettiin itäkaakonpuoleiseen ulompaan aitaan ja pohjoisluoteenpuoleinen osa liitettiin etelälounaanpuoleiseen ulompaan aitaan, jotta kalmistolle muodostuisi umpinainen aitaus. Näin välttyttiin kahden muutaman metrin etäisyydellä toisistaan olevan rinnakkaisen aidan rakentamiselta. Uusia tolppia ei tässä työssä lisätty.

Aidan kolmen portin malli muutettiin helpommin toteuttavaksi ja alueelle tyypillisemmäksi. Entisissä porteissa on yhdet tolpat molemmissa pielissä, ja portti aukeaa sivulle saranoilla. Uusiin portteihin laitettiin molemmille sivuille rinnakkain tolppaparit, joiden väliin tuli kapuloiden varaan kolme poisvedettävää riukua. Merkittävin muutos tässä oli, että portinpielien kohdalle tuli uudessa mallissa yhdet uudet tolpat entisten tolppien viereen n. 10 cm etäisyydelle (kolmessa portissa yhteensä kuusi uutta tolppaa). Tämän ei arvioitu vahingoittavan muinaisjännöstä, koska uudet tolpat ovat aivan entisten tolppansijojen vieressä, eikä porttien lähetyillä havaittu merkkejä hautarakenteista.

Ennen- ja jälkeenkuvia. Siiri Tolonen/Metsähallitus



Vanha porttimalli



Uusi porttimalli



Metalliantura





Opasteen kohdalta ennen hoitoa



Opasteen kodalta jälkeen



Hautakuoppia keväällä ennen raivausta



Hautakuoppia raivauksen jälkeen







Alue ennen raivausta



Alue raivauksen jälkeen



Alue tieltä raivauksen jälkeen



Alue mökkitontilta raivauksen jälkeen

### 2.3. Opasteet ja viitat

Kohteelle suunnitellaan talven 2015-2016 aikana uusi kohdeopaste, joka kiinnitetään Museoviraston vanhan opasteen paikalle käyttäen vanhan opasteen jalkoja. Näin paikalla ei jouduta tekemään kaivutöitä. Kurjenpolvelle johtavan tien varteen on tilattu lisäksi kaksi viittaa, joiden avulla paikalle on helpompi löytää. Viitat eivät tule muinaisjäännösalueelle. Viitat ja kohdeopaste asennetaan kesällä 2016.

### 3. Bibliografia

Arponen, A. 1993. *Kittilä 53 Kurjenpolvi. Historiallisen ajan hautausmaan kunnostus ja kaivaus*. Museovirasto, arkeologisen osaston arkisto.  
 Enbuske, M., Koskamo, A. & Erkkilä, V. (toim.) 2013. *Kittilän seurakunnan historia. Myös isämme uskoivat ennen*. Kittilän seurakunta: Porvoo.

Siiri Tolonen  
 kulttuuriperinnön erikoissuunnittelija  
 Metsähallitus, Lapin luontopalvelut, PL 1314, 96101 Rovaniemi  
 Puh. 040 860 3800, siiri.tolonen@metsa.fi