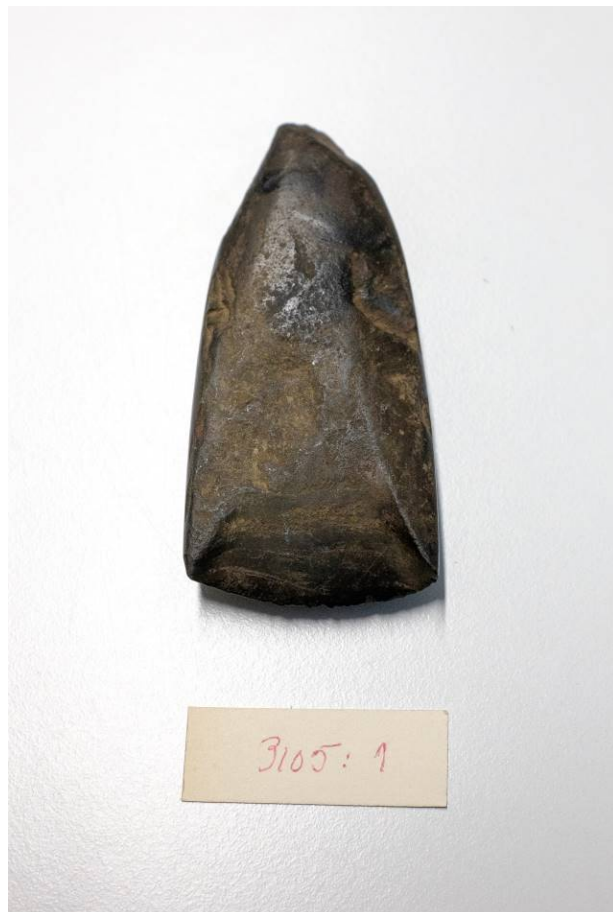


TUTKIMUSRAPORTTI

# KIRKKONUMMI

## Malmströmin pelto

Kivikautisen löytöpaikan koekaivaus 25.11.2015



MUSEOVIRASTO

ARKEOLOGISET KENTTÄPALVELUT

Vesa Laulumaa

## Tiivistelmä

Uudenmaan ELY-keskus ja Kirkkonummen kunta suunnittelevat uuden jalankulku- ja pyörätien rakentamista maantien 1130 varteen Kirkkonummen Lapinkylän kohdalla. Suunnitellulla tiealueella sijaitsee Malmströmin pelto niminen kivikautinen löytöpaikka, jolla tehtiin koekaivaus mahdollisen kivikautisen asuinpaikan toteamiseksi.

Malmströmin pellolta on löytynyt kivinen kourutaltoa 1800-luvulla. Löytöpaikka on pellolla, jolle avattiin kuusi koeojaa, yhteensä noin 100 m<sup>2</sup>. Kaivuri poisti peltomullan, jota oli noin 15–25 cm paksu kerros. Multakerroksen alta paljastui harmaanruskea savi. Savikerroksessa ei havaittu merkkejä kulttuurikerroksesta, löytöjä ei myöskään tullut esiin.

Malmströmin pellon tutkimukset tehtiin 25.11.2015. Tutkimuksia johti tutkija Vesa Laulumaa Museoviraston Arkeologisista kenttäpalveluista, häntä avusti apulaistutkija Niko Anttiroiko.

## Arkistotiedot

Kivikautisen löytöpaikan koekaivaus

Tutkimuslaitos: Museovirasto/Arkeologiset kenttäpalvelut

Kaivauksenjohtaja: FM Vesa Laulumaa

Kunta: Kirkkonummi

Alue: Lapinkylä

Tila: 257-454-0001-0113

Muinaisjäännöskohde: Kirkkonummi, Malmströmin pelto, muinaisjäännösrekisterin numero 1000003726. Kivikautinen löytöpaikka.

Kenttätyöaika: 25.11.2015

Apulaistutkija: FM Niko Anttiroiko

Peruskartta: 2032 09 Vitträsk

Tutkimusten rahoittaja: Uudenmaan ELY-keskus. Suunnittelu ja investoinnit. PL 36, 00520 HELSINKI

Alkuperäinen raportti; Museoviraston arkisto, Helsinki

Kopio: Uudenmaan ELY-keskus

Kaivauspinta-ala: Noin 100 m<sup>2</sup>

Kaivauslöydöt: -

Digikuvat: AKDG4601:1-9

Aiemmat löydöt: KM3105:1 (kourutaltoa)

Aiemmat tutkimukset: Veikko Lehtosalo v. 1963, inventointi

Timo Jussila (Mikroliitti Oy) v. 2008, inventointi

Paula Kouki, Antti Lahelma ja Niko Latvakoski v. 2008, inventointi (Helsingin yliopiston arkeologian oppiaineen inventointikurssi)

## Sisällys

Johdanto	1
Sijainti ja tutkimushistoria	1
Tutkimusmenetelmät ja kaivaushavainnot	2
Kuvaluettelo	3
Lähdeluettelo	3
Kuvaliite	4
Karttaliitteet	
Peruskarttaote	
Yleiskartta	

Kannen kuva: AKDG4601:10 KM 3105:1 kourutaltoa. Kuva Vesa Laulumaa

## Johdanto

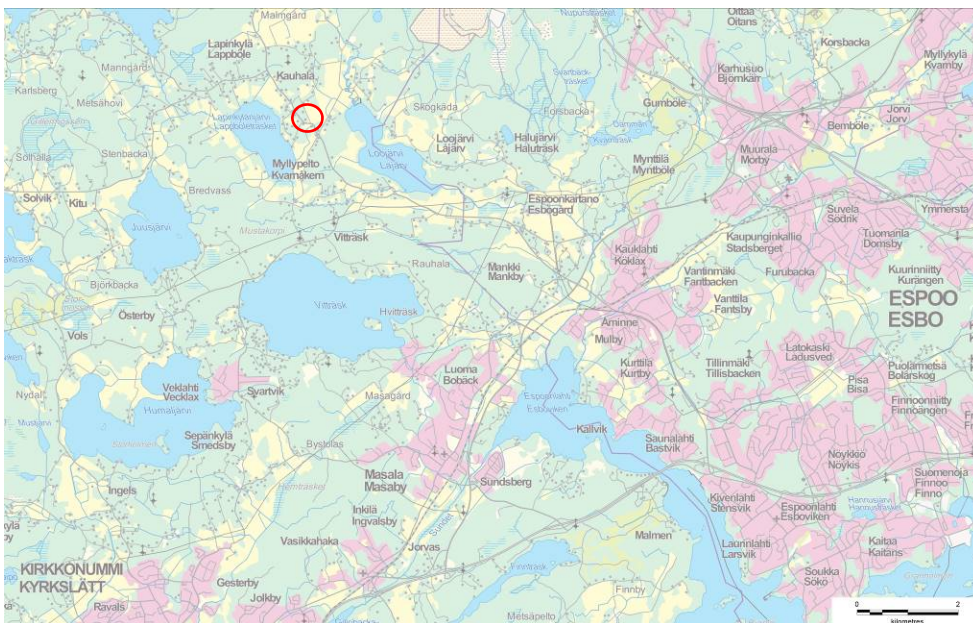
Uudenmaan Elinkeino-, liikenne- ja ympäristökeskus ja Kirkkonummen kunta suunnittelevat uuden jalankulku- ja pyörätien rakentamista maantien 1130 varteen Kirkkonummen Lapinkylän kohdalla. Suunnitellulla tiealueella sijaitsee kaksi muinaisjäännöskohdetta: Lappbölen historiallinen asuinpaikka ja Malmströmin pelto niminen kivikautinen löytöpaikka. Tiesuunnitelmaan liittyvässä lausunnossa (MV/275/05.02.01/2014) Museovirasto edellytti Malmströmin pellon löytöpaikalla tarkkuusinventointia, jolla selvitetään mahdollisen kivikautisen asuinpaikan säilyneisyys ja laajuus. Lappbölen historiallisella asuinpaikalla edellytettiin tehtäväksi koekaivaus, jolla selvitetään onko maaperässä muinaismuistolain tarkoittamia rakenteita ja kulttuurikerroksia.

Tutkimusten tekijäksi Uudenmaan ELY-keskus valitsi Museoviraston Arkeologiset kenttäpalvelut. Malmströmin pellon tutkimukset tehtiin 25.11.2015 ja Lappbölen tutkimukset 26.–27.11.2015.

Tutkimuksia johti tutkija Vesa Laulumaa, häntä avusti apulaistutkija Niko Anttiroiko.

## Sijainti ja tutkimushistoria

Kohde sijaitsee Kirkkonummen itäosassa noin kaksi kilometriä Espoon rajasta, Lapinkylänjärven ja Loojärven välisellä alueella. Löytöpaikan eteläpuolitse kulkee Lapinkyläntie ja itäpuolitse Koivumäentie, löytöpaikka on pellolla, joka tunnetaan Malmströmin peltona. Löytöpaikan korkeus on noin 40 metriä merenpinnan yläpuolella. Loojärven ja Lapinkylänjärven välinen alue on maaperältään suureksi osaksi savea. Savikot ovat pääosin tason 35 metriä merenpinnan yläpuolella alapuolella ja ne ovat muodostuneet jääkauden jälkeisen Litorinameren aikana. Litorinameren korkein ranta on alueella noin 34–35 metriä mpy ja se ajoittuu noin 6000 ennen ajanlaskun alkua. Tätä korkeammalla maaperä on enimmäkseen hiekkamoreenia ja hiekkamoreenin ohuesti peittämiä kallioita. Löytöpaikka on hieman Litorinameren suurinta korkeutta ylempänä. Esinetytologian ja löytöpaikan korkeuden perusteella tarkka ajoitus on kuitenkin mahdotonta, mutta esine voidaan kuitenkin ajoittaa mesoliittisen kivikauden loppupuolelle ns. Suomusjärven kulttuurin aikaan (n. 8000–5000 eaa)



Tutkimuskohteen sijainti

Viereisen Kauhalan kylän alueelta tunnetaan lukuisia kivikautisia löytöjä ja muutamia asuinpaikkoja. Löytöjä on tullut esiin peltotöissä aina 1800-luvulta asti, mutta niihin mahdollisesti liittyviä asuinpaikkoja on tutkittu vähän. Vuonna 2008 tehtiin koekaivauksia Överängen, Sikunsuo, Koivistoåkern, Strandäng ja Sikunsuo 2 nimisillä kohteilla. Tutkimuksia johti tutkija Johanna Seppä Museoviraston Arkeologian osastolta. Yhteenvedona tutkimuksista todettiin, että asuinpaikkojen todennäköisesti melko ohuet kulttuurikerrokset ovat peltojen muokkaamisen takia aikojen kuluessa kuluneet pois ja asuinpaikoista ovat jääneet jäljelle vain peltomullassa olevat löydöt.

Malmströmin pellolta löytynyt kivinen kourutaltoa kuuluu samaan kategoriaan yllä mainittujen kohteiden kanssa. Pellolta on vain yksi löytö ja löytöpaikkaa ei ole aiemmin tarkemmin tutkittu. Sen sijaan Lapinkyläntien eteläpuolella olevaa peltoa on ollut kynnettyä ja siinä on voitu tehdä pintahavainnointia alueella tehdyissä inventoinneissa (Jussila 2008 ja Kouki 2009). Asuinpaikkaan viittaavia löytöjä tästä osasta peltoa ei ole kuitenkaan tehty ja Jussila toteaa vuoden 2008 inventointiraportissaan mahdollisesta asuinpaikasta, että ”Tien eteläpuolella sitä ei ainakaan ole.” Hän piti mahdollisena, että asuinpaikka voisi olla tien pohjoispuolella, siis alueella jota nyt tutkittiin.

## Tutkimusmenetelmät ja kaivaushavainnot

Pohjoiseen päin kapenevalle pelolle avattiin pienellä telakaivurilla kuusi koeojaa. Ojien pituus vaihteli, pisin oja alueen eteläpäässä oli noin 25 metriä ja lyhin pohjoispäässä noin 10 metriä (ks. yleiskartta raportin lopussa). Kaikki ojat olivat noin metrin leveitä ja ne kaivettiin suunnilleen 10 metrin välein. Tavoitteena oli selvittää, onko peltomultakerroksen alla havaittavissa asuinpaikkaan liittyvää kulttuurikerrosta, esimerkiksi löytöjä tai värjäytyneitä maakerroksia.

Kaivuri poisti peltomullan, jota oli noin 15–25 cm paksu kerros. Multakerroksen alta paljastui harmaanruskea savi. Savikerroksessa ei havaittu merkkejä kulttuurikerroksesta, löytöjä ei myöskään tullut esiin. Savikerroksen pintaa puhdistettiin vielä hieman lapiolla ja siihen kaivettiin muutamia koepistoja, jotka vahvistivat, että kyseessä oli koskematon savikerros. Pellon keskivaiheilla havaittiin, että peltomulta ja saven sekä mullan rajapinta vaikutti hieman hiekkaisemmalta kuin alempana, lähellä Lapinkyläntietä.

Pellolla ei siis havaittu merkkejä kivikautisesta asuinpaikasta. Pellon itäpuolella on kumpare, jota Koivumäentie leikkaa. Kumpare on osin kallioinen ja kivinen. Kaivauksia ei tehty tällä alueella kuin ei myöskään pellon länsipuolella, jossa rinne nousee melko kivikkoisena kohti Sigurdsbergin taloa. Vaikuttaisi, että asuinpaikkaa ei ole näillä alueilla.

Malmströmin pellon yksittäinen kiviesinelöytö ei välttämättä merkitse, että kyseessä on kivikautinen asuinpaikka. Kyseessä voi olla ns. irtolöytö, johon ei liity muinaisjäännöstä. Mikäli paikalla on sijainnut kivikautinen asuinpaikka, se on ollut kulttuurikerrokseltaan ohut ja tuhoutunut pellon muokkauksessa.

Helsingissä 30.12.2015

Vesa Laulumaa

## Kuvaluettelo

Kuvaaja Vesa Laulumaa

AKDG4601:1 Tutkimusalue ennen kaivamista. Kuva pohjoisesta.

AKDG4601:2 Koeoja kaivetaan tutkimusalueen etelä osassa. Kuva idästä

AKDG4601:3 Koeoja kaivetaan tutkimusalueen etelä osassa. Kuva luoteesta.

AKDG4601:4 Lapinjärventien eteläpuolella olevaa peltoa, jolle on vedetty kaapeli syksyllä 2015. Kuva idästä.

AKDG4601:5 Tutkimusalue, kuva lännestä

AKDG4601:6 Eteläisin koeoja, peltomullan alla tuli esiin savi. Kuva idästä.

AKDG4601:7 Koeoja pellon keskiosassa. Kuva idästä.

AKDG4601:8 Pohjoisin koeoja pellolla. Kuva idästä.

AKDG4601:9 Apulaistutkija Niko Anttiroiko kartoittaa oja tarkkuus gps-laitteella. Kuva lännestä.

AKDG4601:10 KM 3105:1 kourutaltoa

## Lähdeluettelo

### Arkistolähteet

Jussila, Timo 2008: Kirkkonummi, Lapinkylä. Maantie 1130:n jalankulku ja polkupyörätien linjauksen muinaisjäännösinventointi 2008. Mikroliitti Oy. Museoviraston arkisto.

Kouki, Paula, Lahelma, Antti ja Latvakoski, Niko 2010: Kirkkonummen inventointi. Helsingin yliopiston arkeologian oppiaineen inventointikurssi 5.-8.5.2009. Museovirasto arkisto.

Lehtosalo, Veikko 1963: Kirkkonummen kiinteät muinaisjäännökset. Inventointiluettelo. Muinaistieteellinen toimikunta, esihistorian toimisto. Museoviraston arkisto.

Seppä, Johanna 2008: Kirkkonummi Kauhala. Överängen, Sikunsuo, Koivistoåkern, Strandäng, Sikunsuo 2. Koekaivaus. Museovirasto, Arkeologian osasto. Museoviraston arkisto.

### Internet-lähteet

Arkistolaitoksen digitaaliarkisto <http://digi.narc.fi>

Heikki Rantatupa, Historialliset kartat <http://vanhakartta.fi>

Maanmittauslaitos. Avoimien aineistojen tiedostopalvelu. <http://www.maanmittauslaitos.fi/avoindata>

Paikkatietoikkuna, <http://www.paikkatietoikkuna.fi>

### Muut-lähteet

Åberg, Susanne 2013: Litorinameren ylin ranta Suomessa. Pro gradu –tutkielma. Helsingin yliopisto. Geotieteiden ja maantieteen laitos. Geologian osasto.



## Kuvaliite



Tutkimusalue ennen kaivamista. Kuva pohjoisesta. (AKDG4601:1)



Koeojia kaivetaan tutkimusalueen etelä osassa. Kuva idästä. (AKDG4601:2)





Koeojia kaivetaan tutkimusalueen etelä osassa. Kuva luoteesta. (AKDG4601:3)



Lapinjärventien eteläpuolella olevaa peltoa, jolle on vedetty kaapeli syksyllä 2015. Kuva idästä. (AKDG4601:4)





Tutkimusalue, kuva lännestä. (AKDG4601:5)



Eteläisin koeoja, peltomullan alla tuli esiin savi. Kuva idästä. (AKDG4601:6)





Koeoja pellon keskiosassa. Kuva idästä. (AKDG4601:7)



Pohjoisin koeoja pellolla. Kuva idästä. (AKDG4601:8)





Apulaistutkija Niko Anttiroiko kartoittaa ojia tarkkuus gps-laitteella. Kuva lännestä. (AKDG4601:9)

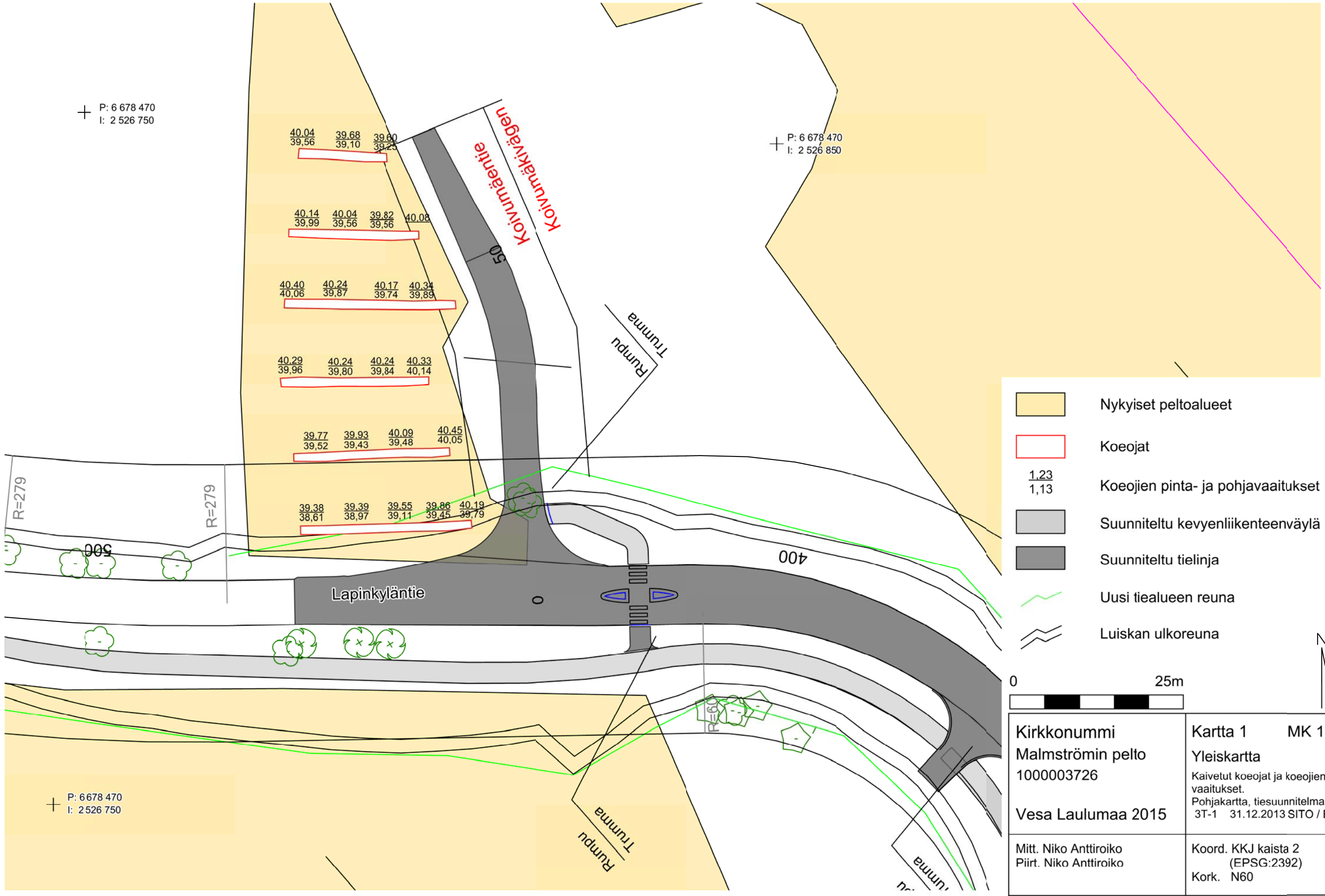


Peruskarttaote  
Malmströmin pelto (mjrek 1000003726)  
Kivikautisen löytöpaikan koekaivaus v. 2015

Lappböle (mjrek 1000014014)  
Historiallisen ajan asuinpaikan koekaivaus v. 2015







+ P: 6 678 470  
I: 2 526 750

+ P: 6 678 470  
I: 2 526 850

+ P: 6 678 470  
I: 2 526 750

- Nykyiset peltoalueet
- Koeojat
- 1,23  
1,13 Koeojien pinta- ja pohjavaaitukset
- Suunniteltu kevyenliikenteenväylä
- Suunniteltu tielinja
- Uusi tiealueen reuna
- Luiskan ulkoreuna



<b>Kirkkonummi</b> <b>Malmströmin pelto</b> 1000003726		<b>Kartta 1</b> <b>Yleiskartta</b> Kaivetut koeojat ja koeojien vaaitukset. Pohjakartta, tiesuunnitelmakartta 3T-1 31.12.2013 SITO / ELY	<b>MK 1:500</b>
<b>Vesa Laulumaa 2015</b>		Mitt. Niko Anttiroiko Piirt. Niko Anttiroiko	
MUSEOVIRASTO ARKEOLOGISET KENTTÄPALVELUT		Koord. KKJ kaista 2 (EPSG:2392) Kork. N60	