

## TUTKIMUSRAPORTTI

# OULU

## Ainolan puisto, Plaatansaari (Ainola-15)

Kevyenliikenteenväylän pohjustustöiden arkeologinen valvonta  
13.-15.10. 2015



AKDG4493:11, 22, 61 ja 84



MUSEOVIRASTO  
KULTTUURIYMPÄRISTÖN HOITO | ARKEOLOGISET KENTTÄPALVELUT  
Terhi Tanska ja Terhi Taipaleenmäki

## Tiivistelmä

Museoviraston Arkeologiset Kenttäpalvelut toteutti Oulun Ainolan puistossa Plaatansaaren muinaisjäännösalueella (Mj-tunnus 1000020387) tehdyn kevyenliikenteenväylän pohjustusten kaivinkonekaivun arkeologisen valvonnan 13. -15.10.2015.

Valvonnassa tehtyjen havaintojen perusteella alueen kulttuurikerrokset ovat hyvin ohuita, mutta laajalle alueelle ulottuvia ja melko hyvin säilyneitä. Valvonnassa dokumentoitiin peltomultakerroksen alapuolella mm. mahdollisesti 1600-luvun alussa saarella sijainneeseen kivääripajaan liittyvä kuonansekainen palokerros ja kaivanto, sekä useita muita ohuita palokerrosalueita. Selkeimmät yhä paikallaan olevat rakennejäännökset havaittiin saaren kaakkoisosassa, jossa esiin tuli pieni osa muurattua tiilimuurirakennetta ja kaksi erilaista paalujäännöstä. Selkeitä suuria ja yhtenäisiä rakennekokonaisuuksia ei havaittu. Tämä johtunee ainakin osin konekaivusta, joka kaivumethodina soveltui alueen tutkimiseen erittäin huonosti.

## Sisällysluettelo:

Arkisto- ja rekisteritiedot.....	4
Kohteen sijainti kartalla .....	5
Johdanto .....	6
Tutkimusalueen kuvaus ja historia .....	6
Arkeologisen valvonnan menetelmien kuvaus.....	9
Havainnot ja tulkinnat .....	11
Alueella havaitut laaja-alaiset stratigrafiset yksiköt.....	11
SY6 palokerrosalueet.....	12
Mahdollinen kivääripaja-alue (L10, SY9, SY18 ja SY19) .....	13
Mahdolliset rakennusjäännökset saaren keskiosassa (R11-14) .....	14
Paalurakenteet (R15 ja R21 ) .....	17
Muurattu tiilirakenne saaren itäosassa (R16) .....	18
Nurmialueella havaitut kivialueet .....	19
Yhteenveto .....	20
Lähteet.....	21
Liitteet:	
Yksikkö- ja rakennelomakkeet	
Matriisi	
Digitaalikuvaluettelo	
Poistettujen löytöjen luettelo	
Kuvataulut	
Karttaliitteet	
Löytöluettelo	

## Arkisto- ja rekisteritiedot

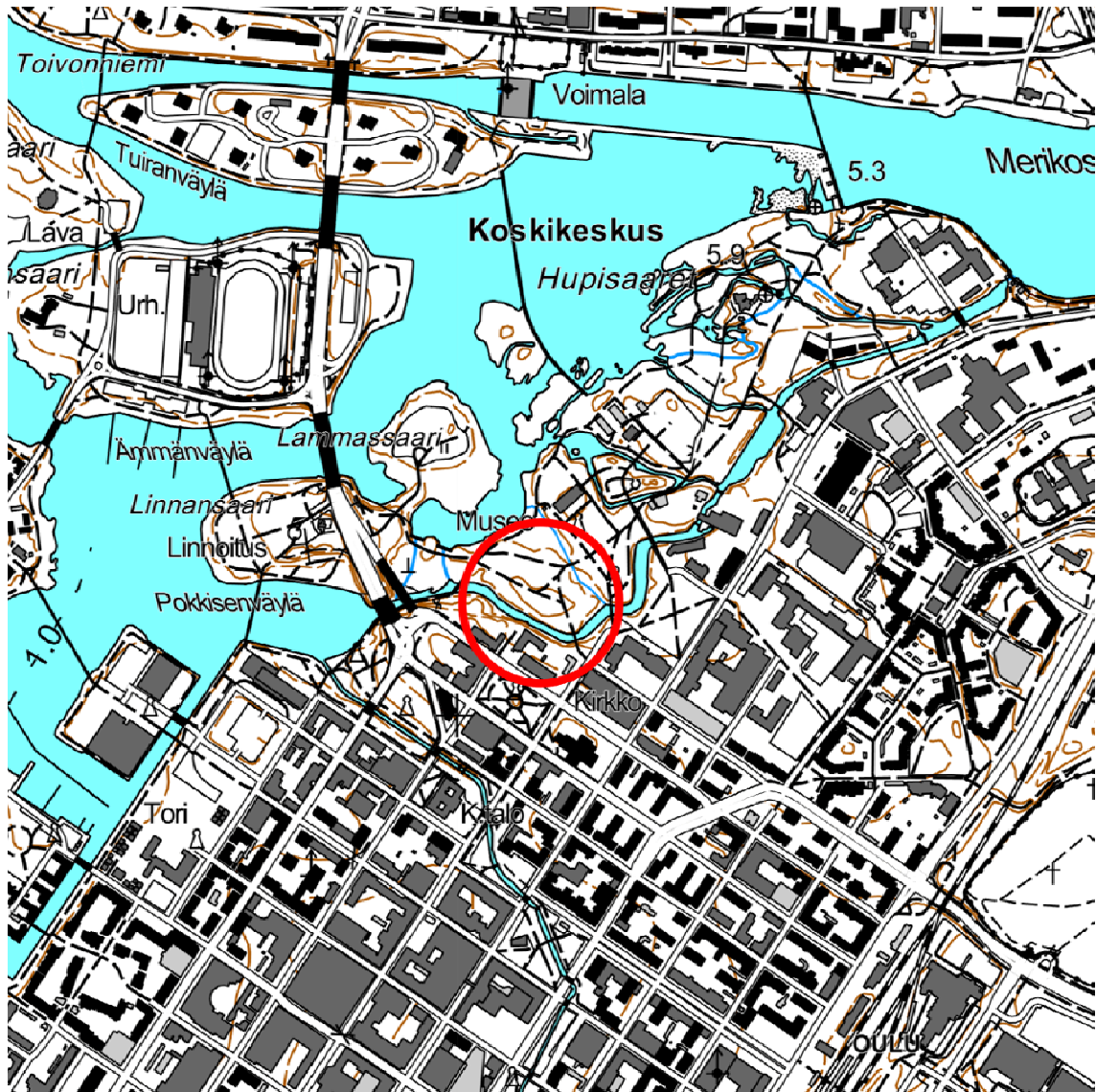
### Kaupunkikohteen arkeologinen valvonta

Tutkimuslaitos:	Museovirasto/Arkeologiset kenttäpalvelut
Kaivauksenjohtaja:	FM Terhi Tanska
Apulaistutkija:	HuK Terhi Taipaleenmäki
Tutkimusluvan dnro:	MV/138/05.04.01.02/2015
Kunta:	Oulu
Alue:	Ainolan puisto, Plaatansaari
Muinaisjäännöskohde:	Oulu, Plaatansaari, mjrek. 10000020387
Kenttätyöaika:	13.-15.10.2015
Peruskartta:	R4412R ja R4414L (TM35 - lehtijako), keskikoordinaatti P:7211185 I:428079 (ETRS-TM35FIN)
Tutkimusten rahoittaja:	Oulun kaupunki
Alkuperäinen raportti:	Museoviraston arkeologinen keskusarkisto, Helsinki
Kopio:	Oulun kaupunki, Pohjois-Pohjanmaan museo
Kaivauspinta-ala:	noin 1200 m <sup>2</sup>
Löydöt:	KM 40569: 1-16, Diar.pvm. 29.10.2015
Digitaalikuvat:	AKDG 4493: 1-84
Aikaisemmat tutkimukset:	Tiia Ikonen ja Teemu Mökkönen, Oulun kaupunkiarkeologinen inventointi 2002; Titta Kallio-Seppä, Oulun kaupunkiarkeologisen inventoinnin päivitys 2007; Mika Sarkkinen, Tarkastus 2012.

## Kohteen sijainti kartalla

Maanmittauslaitoksen peruskarttalehdet R4412R ja R4414L MML©2015.

Maanmittauslaitoksen avoimien aineistojen lisenssi: <http://www.maanmittauslaitos.fi/avoimen-tietoaineiston-cc-40-lisenssi>



## Johdanto

Oulun Plaatansaaren muinaisjäännösalueella tehtiin kevyenliikenteenväylän kunnostustöitä lokakuussa 2015. Alueella on historiallisten kartta- ja asiakirjatietojen perusteella sijainnut 1600-luvulta 1800-luvulle asti kaupunkilaisten aittoja ja muita rakennuksia, sekä 1600-luvun alussa pieni kivääripaja. Alue on määritelty muinaisjäännösalueeksi, ja alueella tehtävät kaivutyöt tuli suorittaa arkeologisesti valvottuina. Tutkimukset toteutti Museoviraston Arkeologiset kenttäpalvelut ja niiden kenttätyöt kestivät yhteensä kolme päivää. Tutkimusryhmässä oli kaksi jäsentä, tutkija FM Terhi Tanska ja apulaistutkija HuK Terhi Taipaleenmäki.

Kunnostustöissä saaren poikki kulkenut kevyenliikenteenväylä laajennettiin noin 3 m levyisestä noin 4 m levyiseen, sille kaivettiin uusi pohjustus ja se pinnoitettiin asvaltilla. Tutkimuksissa kaivu lopetettiin kun saavutettiin uuden väylän pohjustusten vaatima syvyys. Koska uuden kevyenliikenteenväylän pinta tuli selvästi korkeammalle tasolle kuin aikaisemman alueella olleen väylän pinta, ei kulttuurimaakerroksia kaivettu kokonaan pois kaikkialla tutkitulla alueella.

Tutkimusten jälkityöt tehtiin Oulussa, Pohjois-Pohjanmaan museolta vuokratuissa tiloissa. Tutkimuksissa talteen otettujen metalliesineiden konservoinnista vastaa Jari Heinonen Oulun yliopiston Arkeologian laboratorion. Tätä kirjoitettaessa esineet ovat vielä konservoitavina. Tutkimuksissa otettiin joitakin maa- ja hiilinäytteitä, mutta ne päätettiin niiden kontekstien vuoksi jälkityövaiheessa jättää analysoimatta.

## Tutkimusalueen kuvaus ja historia

Plaatansaari on eteläisin Hupisaariksi kutsutuista Oulujoen etelärannan puistoalueen saarista. Nykyisin saarella on arboretum-puistikko ja sen viereisellä Ainolan-, Hanhi- tai Pakolansaaren nimillä tunnetulla saarella sijaitsee Pohjois-Pohjanmaan museon päärakennus, Ainolan museo. Saarten välinen salmi on ajan kuluessa kaventunut ojaksi, jonka yli kulkee kaksi kevyttä siltaa Plaatansaaren pohjois- ja itäreunalla. Sillat ja saaren nykyiset kevyenliikenteenväylät on rakennettu ilmeisesti 1980-luvun lopussa.<sup>1</sup>

Saaren eteläpuolella kulkee Kallisenvirtana tunnettu Oulujoen haara. 1900-luvun ilmakuviin ja vanhojen peruskarttojen perusteella saaren kaakkoiskärjen (Kallisenvirran yli rakennettu) silta on peräisin 1980-luvulta, aikaisempi silta saarelle oli kuvien ja vanhojen karttojen perusteella nykyisen lääninhallituksen tontille päin ja käytössä ainakin 1960-luvun puoliväliin asti.<sup>2</sup> Vanhan sillan perustukset ovat yhä näkyvissä saaren eteläreunalla. (Ks. kuvat alla, silta erottuu myös vuosien 1947 ja 1965 ilmakuviissa). Sillan rakentaminen on muuttanut myös saaren tiestön suuntaa, kun vanhalta sillalta johtanut väylä on jäänyt pois käytöstä, ja saaren kaakkoiskärkeen on tehty uusi suurempi kulkuväylä. Mielenkiintoista on, että vielä vuosien 1953 ja 1960 peruskarttalehdille on Plaatansaaren koillisosaan merkitty myös laajahko viljelyalue. (Ks. Kartta 1)

---

<sup>1</sup> Niskala et al. 2008: 26-28, silloista ja saaren kevyenliikenteenväylistä Ks. vanhat ilmakuvat Oulusta: [www.kartta.ouka.fi](http://www.kartta.ouka.fi), ja vuosien 1953, 1960, 1965, 1981 ja 1989 peruskartat: <http://vanhatpainetutkartat.maanmittauslaitos.fi/>

<sup>2</sup> [www.kartta.ouka.fi](http://www.kartta.ouka.fi) ja <http://www.ouka.fi/oulu/kadut-kartat-ja-liikenne/oulu-historialliset-kartat>, sekä vuosien 1953, 1960, 1965, 1981 ja 1989 peruskartat: <http://vanhatpainetutkartat.maanmittauslaitos.fi/>



Oikealla vanhan sillan perustukset Plaatansaaren etelärannalla. Kuvan etualalla näkyvän taivottoman kohdalla erottui maan pinnalle mahdollisesti vanhempaan siltarakenteeseen tai rannan pengerrykseen liittyvä luonnonkivirivi. Vasemmanpuoleisessa kuvassa näkymä vanhan sillan jäännöksiltä kohti pohjoista suurin piirtein kartassa 1 (alla) näkyvän vanhan kulkuväylän suuntaisesti. AKDG4493:51 ja 53.



Kartta 1. Ote vuoden 1953 peruskarttalehdestä 2444 09. Plaatansaaren luoteisosa on viljelyalueena, ja saaren pääkulkuväylät kulkevat Kallisenvirran vieressä saaren eteläosassa ja pohjoisluoteeseen saaren poikki. Ainoa saarelle johtava silta on piirretty nykyisen Lääninhallituksen pohjoispuolelle, mutta kevyempirakenteisia kulkusiltoja on saattanut tuolloin olla myös Ainalansaaren ja Plaatansaaren välillä. Kartta: Maanmittauslaitoksen 1:20000 Peruskarttalehti 2444 09 vuodelta 1953 © MML 1953 ja 2013, <http://vanhatpainetutkartat.maanmittauslaitos.fi/>

Lisenssi: [http://www.maanmittauslaitos.fi/avoindata\\_lisenssi\\_versio1\\_20120501](http://www.maanmittauslaitos.fi/avoindata_lisenssi_versio1_20120501)

Plaatansaari sijaitsee Oulujoen suistossa, ja 1600-luvun karttojen ja asiakirjojen perusteella sen luoteiskärjestä on mahdollisesti ollut jonkinlainen patosiltayhteys Linnansaarelle.<sup>3</sup> 1600-luvun puolivälin karttojen mukaan saaren poikki on kulkenut myös kaupungin tulliaita, joka kuitenkin kirjallisten lähdetietojen perusteella olisi käytännössä rakennettu Plaatansaarelle vasta vuoden 1666 jälkeen.<sup>4</sup>

<sup>3</sup> Vuoden 1648 Claes Claessonin kartassa on "sillan" kohdalla merkintä "Stenkysta som afvärjer strömmen ifrån bron" ja vuoden 1669 kartassa Plaatansaaren ja Linnansaaren välillä kerrotaan olevan "Ett Stenmurn eller Damm" ja varsinainen silta kulkee Linnansaaresta mantereelle. (Lainaukset Virkkunen 1953 karttaliitteistä, ei alkuperäisistä kartoista). Ks. Virkkunen 1953:371 ja karttaliitteet.

<sup>4</sup> Vanhat kartat: Ks. esim. Kallio-Seppä 2013:liitteet tai <http://www.ouka.fi/oulu/kadut-kartat-ja-liikenne/oulu-historialliset-kartat>. Tulliaidan rakentamiskäskey: Virkkunen 1953:294. Tulliaidasta tuli suunnitelmien mukaan Plaatansaarella kevättulvien tuhojen estämiseksi tehdä erityisen vahvarakenteinen, paaluista rakennettavia "espanjanratsuja" hyödyntäen. Mm. tulvien vuoksi tulliaidan korjaaminen ja ylläpito vaikuttaa olleen jatkuvasti esillä kaupungissa ainakin vuoden 1705 paloon asti. Virkkunen 1953:294-296.

Plaatansaari on Suomen mittakaavassa erittäin mielenkiintoinen muinaisjäännöskohde, koska saarella on sijainnut ”*Pohjois-Suomen varhaisin tehdas*”<sup>5</sup>; Oulun linnan alaisuudessa toiminut kruunun kivääripaja, joka oli toiminnassa vuosina 1614–1638. Tehtaaseen kuuluivat ilmeisesti ainakin viilaustupa, kaira- eli poramyly, sekä muskettipaja. Pajassa käytettiin ilmeisesti vesivoimalla toimivia porakoneita ja sen tavoitteellinen tuotantomäärä oli 160 muskettia vuosittain. Lisäksi pajassa tuli valmistaa muita aseita, kuten pistooleja. Pajassa oli työntekijöitä aseseppä Lennart Matinpojan lisäksi ilmeisesti ainakin 3-5 miestä.<sup>6</sup> Plaatansaari mainitaan nimeltä ensimmäisen kerran 1600-luvun alun asiakirjoissa. Saaren nimen on katsottu olevan peräisin ruotsin sanasta *plåt* ja viittaavan ploomuun, eli raha- tai metallilevyyn. Nimen on ajateltu olevan peräisin saarella asuneista ase- ja linnanseppistä ja muskettipajatoiminnasta.<sup>7</sup> 1600-luvun asiakirjoissa saaresta käytetään myös nimeä ”*Leinhartin saari*” aseseppä Lennartin mukaan.<sup>8</sup> Claes Claessonin vuonna 1649 piirrettyssä regulointisuunnitelmakartassa saaren nimenä on ”*Kneht Hålman*”, Knihtisaari.<sup>9</sup>

Kivääripaja siirrettiin Ruotsiin vuonna 1638, minkä jälkeen saarelle perustettiin panimohuone, joka näkyy myös 1600-luvun puolivälin Claes Claessonin asemakaavasuunnitelmakartassa. Panimo perustettiin saarelle jossakin vaiheessa Pietari Brahen kehotuksen (vuonna 1649) jälkeen. Kirjallisten lähteiden perusteella panimohuone on ilmeisesti palanut jo vuoden 1652 tai 1655 palossa, minkä jälkeen panimo on suunniteltu rakennettavan ”sillan päähän”.<sup>10</sup> Eräissä 1600-luvun puolivälin jälkeen piirretyissä kartoissa näkyvä silta saaren eteläreunalla panimohuoneen vieressä saattaa olla peräisin samalta aikakaudelta. Claes Claessonin vuoden 1649 kaupunkikartassa siltaa ei näy, mutta saman vuoden regulointisuunnitelmakarttaan silta on merkitty.<sup>11</sup> Silta saarelle rakennettiin ilmeisesti viimeistään 1700-luvulla, mutta se lienee tuhoutunut jossakin vaiheessa, sillä kirjallisten lähdetietojen mukaan saarelle on rakennettu silta myös vuonna 1845.<sup>12</sup>

1600-luvun lopulta lähtien saarella oli myös kaupunkilaisten kasvimaita ja muita viljelyksiä, ilmeisesti ainakin kaalimaita ja humalatarhoja, sekä saarella ja sen rannalla erilaisia aittoja ja muita pieniä rakennuksia.<sup>13</sup> Isonvihan tuhojen jälkeen saarella oli ilmeisesti lähinnä kaupunkilaisten viljelyksiä ja aittarakennuksia. Vuoden 1822 palon jälkeen saarella oli mahdollisesti myös värjäri Jacob Fjällströmin asuin- ja värjäysrakennuksia.<sup>14</sup> 1800-luvun alussa, vuoden 1822 palon jälkeen, saari aiottiin liittää osaksi lääninhallituksen ja maaherran talon tiluksia. Suunnitelmat kuitenkin kariutuivat ja vasta vuonna 1845 kaupunki lunasti saaren maaomistukset ja alueen rakennuskantaa purettiin.<sup>15</sup> Vielä 1800-luvun puolivälin jälkeen saarelle on ilmeisesti tuotu ”satoja kuormia” multaa ja perustettu peruna- ja juuresmaita kauppias Fredrik Nylanderin toimesta.<sup>16</sup>

---

<sup>5</sup> Lainausta Virrankoski 1973:368.

<sup>6</sup> Virkkunen 1953: 372; Virrankoski 1973: 645

<sup>7</sup> Virkkunen 1953:92.

<sup>8</sup> Virkkunen 1953:372.

<sup>9</sup> Suuriresoluutioinen kuva kartasta, Titta Kallio-Sepän arkisto. Merkintä ei välttämättä sinänsä viittaa saaren nimeen, vaan asemakaavasuunnitelmassa saarelle ajateltuun käyttötarkoitukseen.

<sup>10</sup> Virkkunen 1953:305-306

<sup>11</sup> Ks. esim. Kallio-Seppä 2013, liitteet; <http://www.ouka.fi/oulu/kadut-kartat-ja-liikenne/oulu-historialliset-kartat>.

<sup>12</sup> Hautala 1975:64

<sup>13</sup> Virkkunen 1953:137-138; Halila 1953:92; Niskala et al. 2008:26-28. Plaatansaari on yksi niistä alueista, joilla oli 1600-luvulla kaupunkilaisten ”tolppa-aittoja, meriaittoja, mallassaunoja, pirttejä ja muita säilytysluoneita”, Virkkunen 1953:146.

<sup>14</sup> Hautala 1975:63-64.

<sup>15</sup> Hautala 1975:54-55, 57, 63-64.

<sup>16</sup> Niskala et al. 2008: 26-28



## Arkeologisen valvonnan menetelmien kuvaus

Tutkimuksissa ei ollut käytössä takymetriä. Havainnot mitattiin paikoilleen ristiinmittaamalla niiden sijainti kaivutöitä varten paikalle laitettuihin ajokeppeihin. Myös löytöluettelossa on käytetty löytöjen tarkemman paikantamisen apuna kentällä käytettyä tapaa laskea keppien välejä ("2. ja 3. ajokepin välissä" jne.). Kentällä käytetty ajokeppien numerointi alkoi saaren lounaispään ensimmäisistä kepeistä edeten koilliseen juoksevassa numerojärjestyksessä. Numerot on merkitty yleiskarttaan. Ajokepit ja kaivetun alueen reunat mitattiin myöhemmin paikoilleen tarkkuus-GPS -laitteella. Mittauksen toteutti Oulun kaupungin Teknisen liikelaitoksen Mittauspalvelut. Kohteet mitattiin kentällä Oulun kaupungilla käytössä olevaan ETRS89 / ETRS-GK25FIN koordinaatistoon, mutta raportin liitteenä olevissa kartoissa mittausaineisto on muunnettu EUREF/ ETRS-TM35FIN koordinaatistoon. Kaikki korkeusmitat ovat N2000-järjestelmässä.

Tutkimuksissa noudatettiin stratigrafista kaivumenetelmää. Kaivutyö eteni siten, että kaivinkoneella kuorittiin maakerroksia pois yksi kerrallaan noin 2-5 m pituisissa ja koko tulevan väylän leveydissä (noin 4 m) erissä. Kerroksia kaivettiin pois ohuissa erissä kunnes päästiin tavoitteelliseen kaivussyvyyteen – noin 50 cm päähän tulevan kevyenliikenteenväylän suunnitellusta pintakorkeudesta. Kun kaivussa havaittiin kulttuurikerroksia tai mahdollisia rakenneosia kaivu pysäytettiin, ja kerrokset ja rakenneosat otettiin paremmin esiin lapioin ja lastoin, minkä jälkeen ne dokumentoitiin valokuvoin, sanallisesti ja mittapiirroksin tai -kuvin.

Käytännössä kaivinkonekaivussa suurin osa kivistä yleensä liikkui enemmän tai vähemmän pois alkuperäisiltä paikoiltaan, ja ohuet kulttuurimaakerrokset leikkautuivat osin pois ennen niiden dokumentointia. Pohjamaa oli laajoilla alueilla soraista ja kivistä karkearakeista hiekkaa, jossa olleet kivet liikkuivat herkästi pois paikoiltaan. Esimerkiksi luonnonkiviä ja mahdollisia rakennekiviä – rakenteen osana mahdollisesti käytettyjä luonnonkiviä – oli tästä syystä usein mahdotonta erottaa toisistaan. Maakerrosten laajuuden ja sijainnin dokumentoinnissa kaivannon profiilit osoittautuivat käytännössä tasossa dokumentointia paremmaksi tavaksi. Kaiken kaikkiaan kaivinkonekaivu soveltui alueen rakenteiden ja kulttuurikerrosten tutkimiseen erittäin huonosti, sillä rakennejäännökset ja kulttuurikerrokset ovat tutkimusten perusteella kohteessa hyvin ohuet ja hyvin lähellä nykyistä maanpintaa. Haasteita aiheutti myös töiden myöhäinen ajankohta, sillä työt alkoivat aamulla ennen auringonnousua.

Kaivaminen alueella aloitettiin saaren luoteispäästä (Ks. Liitekartta 1), josta edettiin kohti kaakkoa kaivaen koko tulevan väylän alalla noin 30–50 cm syvyyteen maan pinnasta. Niissä kohdissa, joissa nykyinen kevyenliikenteenväylän pintakorkeus oli reilusti matalampi kuin tulevan väylän pintakorkeus, maata poistettiin vain noin 15 cm. Alueilla, joilla kulttuurikerrokset jatkuivat tavoitesyvyyttä syvemmälle, niitä ei kaivettu kokonaan pois. Myös esimerkiksi saaren keskiosissa paljastunut musta kuonakerros (SY19) ja siihen liittynyt maakuoppa (L10) jäivät osin uuden kevyenliikenteenväylän alle.



*Yleiskuvia tutkimusalueelta ennen kaivua ja kaivun jälkeen. Ennen –kuvat saaren länsiosasta, ja jälkeen –kuvat saaren itäosasta AKDG4493:2, 3, 49 ja 56.*

Välittömästi vanhan kevyenliikenteenväylän vieressä kasvaneet puut oli ennen kaivun aloittamista kaadettu, ja puiden juurakot nostettiin pois valvonnan yhteydessä. Tutkimusten yhteydessä dokumentoitiin myös muutamia alueella nurmikon alta pilkottaneita kivikasoja, joiden ajateltiin mahdollisesti liittyvän kaivetulla alueella tehtyihin havaintoihin kulttuurikerroksista ja rakennejäännöksistä.

Tutkimuksissa talletettiin löytöjä lähinnä näytteenomaisesti. Suurin osa löydöistä tuli peltokerroksesta SY7, jonka syntykonteksti on hiukan epämääräinen. Kuten aiemmin on todettu, peltokerros on muovaantunut alueelle pitkän ajan kuluessa ja voi sisältää myös muualta tuotua peltomaata – siis myös muualta tuotuja esineiden ja luiden palasia. Löydöt sisältävät tyypillistä historiallisen ajan tutkimusten löytömaterialiaa, keramiikkaa, lasia, luuta ja metalliesineitä. Erikoisimpia löytöjä ovat peltokerroksesta SY7 löytynyt suurikokoinen lukkopesä ja kaapelikaivannosta SY4 löytynyt mahdollinen korutaltta. (Ks. Kuvaliitteet) Molemmat löytyivät saaren itäosasta, nk. ”kolmioristeyksen”<sup>17</sup> itäpuolelta. Tutkimusten suurin yksittäinen löytökokonaisuus on kuonaa, jota talletettiin löytönä näytteenomaisesti noin kilon verran mahdolliseen 1600-luvun alun pajaan liittyväksi tulkitusta (runsaasti kuonaa sisältäneestä) maakerroksesta SY19.

<sup>17</sup> Saaren länsiosassa risteävien kevyenliikenteen väylien keskelle jäi kolmionmuotoinen nurmialue, ks. kartat.

# Havainnot ja tulkinnot

## Alueella havaitut laaja-alaiset stratigrafiset yksiköt

Alueen pintakerroksille annettiin yksikkönumerot SY1 ja SY2. Yksikkö SY1 kattaa kevyenliikenteenväylän rakennekerrokset; käytännössä noin 5-15 cm paksuudelta harmaata soramaata. Yksikkö SY2 kattaa kevyenliikenteenväylän viereiset nurmialueet, yksikköön kuuluvaksi on luettu nurmikerros ja sen välitön pohjamulta.

Uuden kevyenliikenteenväylän perustusten kaivu aloitettiin saaren luoteispäästä, jossa välittömästi sora- ja nurmikerrosten alta paljastui sekoittunut tasoitekerros SY5. Kerroksen pinnassa erottui kaksi kevyenliikenteenväylän kanssa samansuuntaista kaivantoa, L3 ja L4. Molemmat kaivannot liittyivät alueen katuvaloihin: L3 oli kevyenliikenteenväylän pohjoispuolella olleen varhaisemman käytöstä poistetun valopylväsrivin kaapeli- ja anturakaivanto – kaivannossa oli edelleen jäljellä valopylväiden betonisia jalustoja – ja L4 oli edelleen käytössä olevan väylän eteläreunan katuvalaistuksen kaapelikaivanto. L4 oli ilmeisesti vedetty paikoilleen kaapelauralla, sillä kaivanto oli pääasiassa vain noin 10 cm levyinen ulottuen vain noin 30 cm syvyyteen maan pinnasta. Kaivannon L3 leveys vaihteli noin 30 ja noin 50 cm välillä. Molemmat kaivannot leikkasivat kaikkia alueen kulttuurikerroksia sekä pohjamaata, ja molemmat havaittiin lähes koko tutkimusalueella (Ks. hahmotelmakartat kerrosten sijainnista yksikköluettelossa). Kaivanto L4 leikkasi myös kevyenliikenteenväylän sorapinnoitetta SY1, mutta L3 oli ilmeisesti kaivettu paikoilleen ennen pinnoituksen SY1 asentamista.

Plaatansaaren puhdas pohjamoreeni sai yksikkötunnuksen SY8. Sen koostumus vaihteli alueella vaaleanruskeasta, hieman multaisesta, hienosta hiekasta lähinnä silttiseen ja hiesuiseen harmaaseen hiekkaan jonka seassa oli oranssia karkeampaa hiekkaa. Paikoitellen kerroksessa oli paljon luonnonkiviä, joiden halkaisijat vaihtelivat pääosin välillä 5-40 cm. Pohjamaa oli karkearakeista ja kivistä varsinkin saaren kesiosassa sen korkeimmalla kohdalla. Saaren itäosassa pohjamaan seassa oli hyvinkin suuria luonnonkiviä (suurin oli lähes pienen henkilöauton kokoinen). Pohjamaan pinta paljastui tutkitulla alueella yleensä noin 20-40 cm päässä maan pinnasta.



*Pohjamaata ja kerrosta SY5. Profiilikuvassa erottuu hyvin L3 kaapelikaivanto ja pinnoituskerroksen SY1 ohuus. AKDG4493:7 ja 9.*

Pintakerrosten alapuolella ja puhtaan pohjamaan päällä oli yleensä pohjamaan vaihettunut peltokerros SY7, joka koostui mullansekaisesta hienosta hiekasta ja siltistä. Kerroksesta löytyi keramiikanpaloja

(punasavikeramiikkaa, kuten kolmijalkapadan osia, fajanssia, piiposliinia, liitupiippujen kappaleita), lasia, ja muita löytöesineitä, joita otettiin näytteenomaisesti talteen (Ks. Löytöluettelo). Kerroksesta löytyi saaren itäosasta, ns. ”kolmioristeyksen” länsisivulta myös suurikokoinen metallinen lukko, joka on tätä kirjoitettaessa konservoitavana Oulun yliopiston Arkeologian laboratoriossa. Kerroksessa havaitut tiilenpalat ja tiilimurska, sekä suurin osa kerroksen löytömateriaalista olivat kerroksen yläosassa.

Kerros oli ohuimmillaan saaren korkeimmalla kohdalla ja paksuimmillaan saaren pohjois-/koillisosan alueella, ”kolmioristeyksen” pohjoisosassa, jossa alueen luonnollinen pohjamaan pinta oli laskeutui kohti Hanhisaaren ja Plaatansaaren välistä ojaa. Kerroksessa näkyi kaivannon profiileissa siellä täällä pohjamaan ulottuvia kuokan- tai auranjälkiä (ks. kuva alla). Historiallisten lähdetietojen perusteella Plaatansaaren peltokerrokseen on voitu tuoda maata myös muualta, joten kerroksen syntykonteksti lienee osin paikallinen ja osin muualta tuotu. (Ks. Raportin tutkimushistoria-osuus) Kerrosta ei kaivettu kaikkialla tutkitulla alueella kokonaisuudessaan pois. Koska kerroksen alta paljastuivat alueen palokerrokset SY6 ja osin myös SY19, kerros SY7 ajoittuu niitä nuoremmaksi.



*Auranjäljiksi tulkittuja kaivujälkiä peltokerroksen SY7 pohjassa saaren itäosassa. Kuvissa on kaivannon eteläprofiili (oikeanpuoleisessa kuvassa erottuu taustalla lääninhallituksen rakennus.) Vasemmalla lähikuva jäljistä profiilissa. Maanmuokkauksen myötä alueen alempi palokerros SY6 on kyseisellä kohdalla ilmeisesti sekoittunut peltokerrokseen. AKDG4493:47 ja 48*

## **SY6 palokerrosalueet**

Ensimmäinen varsinainen säilynyt kulttuurikerros alueella havaittiin saaren länsireunalla pohjamaan (SY8) päällä 4 metrin korkeuskäyrän yläpuolisella alueella, jossa pohjamaan pinta alkoi nousta. Kyseessä oli palokerros SY6, joka koostui mullansekaisesta nokeentuneesta keskikarkeasta hiekasta, jossa oli hiilen- ja tiilenpaloja. Kerroksen päällä oli SY7 peltomaakerros ja aivan alueen lounaisosassa SY5 tasoitekerros.

Kaikki kevyenliikenteenväylän kohdalla peltokerroksen SY7 alla havaitut palokerrokset – lukuun ottamatta mahdolliseen pajaan liittyviä palokerroksia SY9 ja SY19 – dokumentoitiin samalla SY6 numerolla, koska niitä tuli esiin lähes koko tutkitulla alueella ja ne olivat keskenään hyvin samanlaisia. SY6 on siis luonteeltaan teknisesti yhdistetty stratigrafinen yksikkö, johon voi sisältyä eriaikaisia ja eri tulipaloista peräisin olevia kerroksia. Plaatansaaren länsiosassa palokerros sijaitsi noin 4,4 m mpy korkeudella, saaren keskiosassa noin 5-5,5 m mpy korkeudella, ja saaren itäosassa noin 5,6 m mpy korkeudella. Erityisen selkeänä palokerros hahmottui R11 kivien yhteydessä, saaren keskiosassa, sekä saaren koillisosassa kevyenliikenteenväylän profiilissa. Kaiken kaikkiaan SY6 palokerrosalueet olivat selkeitä, mutta toisaalta hyvin laikkumaisia ja

ohuita, jolloin kerrosten välisiä yhteyksiä toisiinsa oli vaikeaa havaita. Kerrosten kaivaminen kaivinkoneella hankaloitti havainnointia huomattavasti. Stratigrafisen yhteyden katkelmallisuuteen vaikuttivat myös palokerroksen yläpuolinen peltokerros SY7 pellonmuokkauksineen, sekä modernit kaivannot L3 ja L4.



*Vasemmallalla palokerrosta SY6 esillä tasossa saaren länsiosassa peltokerroksen SY7 poiston jälkeen. Oikealla palokerros SY6 kaivannon eteläprofiilissa saaren itäpäässä. AKDG4493:15 ja 76*

Ajoväylän eteläreunassa oli yhden SY6 palokerrosliikän eteläpuolella viidennen ajokeppiparin kohdalla epämääräinen kivialue (Ks. Liitekartta 2). Kohdassa oli erikokoisia (halk. alle 30 cm) pyöristyneitä luonnonkiviä käsittävä noin 2 metrin levyinen ja 1 metrin pituinen kivialue, joka voisi liittyä jonkinlaiseen liesirakenteeseen tai muuhun ihmistoimintaan alueella, esimerkiksi viljelysmaan raivaukseen. Alue jäi aivan ajoradan reunaan ja siinä olleet kivet liikkuiivat pahoin konekaivussa, joten se on hyvin tulkinnanvarainen, minkä vuoksi sille ei myöskään annettu omaa yksikkönumeroa. Kivet eivät vaikuttaneet voimakkaan palaneilta. Kivialueeseen liittyen ei myöskään tehty havaintoja rakennejäännöksistä.

### **Mahdollinen kiväärripaja-alue (L10, SY9, SY18 ja SY19)**

Saaren keskiosassa 5. ja 6. ajokeppiparin välisellä alueella erottui heti pintakerrosten alapuolella 10-15 cm paksu musta maakerros SY18. Kerros havaittiin noin kolmen metrin levyisellä alueella pääosin kaivetun väyläalueen eteläpuolella. Se oli mustanruskea, mullansekainen ja nokinen kerros, joka oli leikkauksen L10 länsipuolella paksumpi ja selkeämpi kuin itäpuolella, jossa se häivettyi kerrokseen SY7. Kerros on tulkittu kulttuurikerrokseksi johon on – ilmeisesti ainakin osin myöhemmän maanmuokkauksen seurauksena – sekoittunut alueen muita hiilisempiä ja nokisempia kerroksia (SY9 ja SY19). Kerroksen SY18 alla oli leikkaus L10 täyttöineen (SY9), sekä sen ympärillä erittäin musta 5-12 cm paksu hiekansekainen palokerros SY19, jossa oli hyvin runsaasti rautakuonaa. Kuonaa otettiin löytönä talteen näytteenomaisesti hieman yli kilon verran (Ks. löytöluettelo).



*Leikkaus L19, sen täyttö SY9 ja niiden ympärillä SY19 kuonakerros. AKDG4493: 20 ja 62.*

Kerrosta SY19 ja sen alaista pohjamaata SY8 leikkasi pitkänomainen ja pohjoisosassaan leventynyt/länteen päin kääntynyt kaivanto L10, jota täytti SY9; mustanharmaa, löyhä, hienon ja keskikarkean hiekan kerros. Kerroksen seassa oli hiiltä, nokea ja hieman tiilimurskaa sekä kiviä ja kuonaa – kerros oli kaikkiaan luonteeltaan pohjamaan SY8 ja maakerroksen SY19 sekainen. Kaivanto L10 havaittiin selkeänä kevyenliikenteenväylän profiilissa ja väylän tasossa epämääräisempänä. Leikkauksen leveys oli profiilissa noin 120 cm ja syvyys noin 40 cm. Kaivantoa L10 ei kaivettu kokonaisuudessaan pohjaan, eikä tasossa kokonaisuudessaan esiin, sillä se jäi pääosin uuden kevyenliikenteenväylän tavoitesyvyyden alapuolelle.

Maakerros SY19 voi sen sisältämän runsaan kuonamäärän perusteella liittyä saarella 1600-luvun alussa olleeseen pajatoimintaan, mutta siihen suoraan liittyviä rakennejäännöksiä tai kerrosta ajoittavia löytöjä ei valvonnassa alueella havaittu. Mahdollisen kivääripajan sijainnin ja ajoituksen varmistaminen vaatisi siksi lisätutkimuksia kevyenliikenteenväylän eteläpuolisella alueella. Stratigrafian perusteella kaivanto L10 täyttöineen on kuonakerrosta SY19 nuorempi, mutta koska sen päällä oli sama melko paksu ja uniformaali maakerros SY18 kuin kerroksen SY19 päälläkin, ja kaivanto vaikutti täyttyneen SY19 ja pohjamaan sekoituksella, ei yksiköiden välinen ikäero välttämättä ole kovin suuri. Alueen ylempi maakerros SY18 on selvästi ollut monenlaisen maata muokkaavan toiminnan kohteena. Kerros häivettyi alueen peltokerrokseen SY7, joten sen ajoittaminen on hankalaa.

### **Mahdolliset rakennusjäännökset saaren keskiosassa (R11-14)**

Ensimmäinen saaren keskiosan mahdollisista rakennejäännöksistä oli kiviryhmä R11. Kivet olivat pohjamaassa SY8 noin koillis-lounais- ja kaakko-luode suuntaisissa hajanaisissa riveissä. Kivet olivat luonnonkiviä, joiden pisimmät halkaisijat olivat noin 40 cm, ja joiden pinnat sijaitsivat noin 20-30 cm syvyydellä kevyenliikenteenväylän pinnasta (SY1 pinta). Kivien päällä oli peltokerros SY7 ja niiden välissä oli paikoitellen palokerrosta SY6, mutta sitä ei havaittu kivien kohdalla tasossa. Kaivannon eteläprofiilin perusteella kerros on kuitenkin voinut ulottua kivien päälle asti. (Ks. kuvat alla)



*R11 kiviä ja konekaivussa irronneiden kivien kuoppia. Oikeanpuoleisessa kuvassa erottuu etualalla myös paalujäännös R21. AKDG4493:23 ja 36.*

Koska rakenne R11 kaivettiin esiin koneella ja rakenteen havaitsemisen aikaan oli vielä suhteellisen pimeää, osa kivistä ehti irrota pois alkuperäisiltä paikoiltaan ennen niiden dokumentointia. R11 kivet saattavat liittyä kiviin, jotka havaittiin nurmen pinnassa kaivetun alueen eteläpuolella, (ks. liitekartat). Kivet voivat olla osa kevytrakenteisen rakennuksen perustusta, joka olisi mahdollisesti osin alueen luonnollisten kivien päälle rakennettu. Pohjamaa oli kivien kohdalla hieman kivisempää ja soraisempaa kuin muualla valvotulla alueella.

Rakenteen R11 eteläpuolella havaittiin kaivannon etelä-/lounaisprofiilissa kaksi maatonutta pohjois-etelä suuntaista puuta, todennäköisesti hirssiä. Toisen puun yläpinta oli selkeästi palanut (ks. kuva), toisessa puussa palopintaa ei havaittu. Puut sijaitsivat 33 cm etäisyydellä toisistaan ja niiden päällä oli noin 40 cm maata. Puut olivat kerroksen SY7 alla, ilmeisesti osin peltokerroksen läpi jossakin vaiheessa kaivetussa kaivannossa, jolle ei annettu omaa yksikkönumeroa. Puut havaittiin kaivannon profiilissa ja ne jatkuivat alueelle, jota ei tässä vaiheessa kaivettu esiin.



*R12 kaivannon profiilissa. AKDG4493:29 ja 30.*

Kolmas mahdollinen rakennejäänne saaren keskiosassa koostui kolmesta suurikokoisesta ja 11 pienemmästä kivistä, jotka oli heitetty hajanaisesti noin kaakko-luode suuntaiseen kaivantoon L22. Kivien päällä oli SY1, SY2 ja mahdollisesti SY7 - pienempien kivien alla oli kaivannon L22 täyttö (jolle ei annettu omaa numeroa) ja isompien alla kaivanto L22/ pohjamaa SY8. Kivet olivat suurimmaksi osaksi luonnonkiviä, mutta yhdessä isossa kivessä näkyi poralla tehdyn lohkomisreiän jäännökset (ks. kuva). Rakenteen vieressä

ja osittain sen läpi kulki vanha katulamppukaapelin leikkaus L3, jonka suuntaa oli selkeästi muutettu, kun yksi suurikokoisimmista R13 kivistä oli tullut vastaan (ks. kuva). Kivet poistettiin uuden kevyenliikenteenväylän kohdalta. Kivien tulkittiin liittyvän mahdollisesti aikaan jolloin viljelysmaana toimivaa aluetta on muokattu käyttöä varten, tai johonkin alueella sijainneiden rakenteiden purkuvaiheista. Kaivanto L22 ja R13 kivet on ajoitettu niiden päältä löytyneiden esineiden perusteella 1700-1800-luvuille, mutta kyse voi olla nuoremmastakin purkujätekuopasta.



*Ylhäällä R13kivet ja L22 kaivanto. Ylhäällä oikealla poranjälki yhdessä kaivannon kivistä. Alhaalla R13 ja R14 kivet yleiskuvassa. AKDG4493:38, 42 ja 43.*

R13 kivien kaakkoispuolelta paljastui kevyenliikenteenväylän ja nurmikerroksen sekä peltokerroksen SY7 alta kolme suurta (kivien koot: 40 x 50 cm, 40 x 55 cm ja 80 x 120 cm) koillis-lounaissauntaisessa rivissä ollutta luonnonkiveä (R14). Kiville annettiin oma rakennenumero R14, mutta niiden liittyminen alueella joskus sijainneisiin rakenteisiin on epäselvää. Kivet olivat pohjamaassa SY8 ja niiden päällä oli peltokerros SY7. Kivien kohdalla ei havaittu perustuskaivantoja tai muita leikkauksia. R14 kivien kaakkoispuolella oli kuitenkin havaittavissa muutamia kaivusvyöhyden alapuolelle jääviä kiviä, jotka jätettiin paikoilleen. R14 kivet saattavat olla osa jonkin alueen vanhan rakennuksen perustuksia, liittyä mahdollisesti aikaan jolloin viljelysmaana toimivaa aluetta on muokattu käyttöä varten, tai olla alueella koskemattomina säilyneitä luonnonkiviä. Kivet poistettiin uuden kevyenliikenteenväylän kohdalta.

Saaren keskiosan luonnonkivistä koostuvat yksiköt R11 ja R14 ovat kaiken kaikkiaan hyvin tulkinnanvaraisia. Pohjamaa SY8 oli alueella luonnostaan paljon erikokoisia (halkaisijaltaan jopa yli 2 metrin kokoisista pieniin sorakiviin) kiviä ja soraa sisältänyttä, ja on mahdollista, että osa tai jopa kaikki tässä rakennejäännöksiin kuuluviksi määritellyistä kivistä on itse asiassa alueen luonnonkiviä alkuperäisillä paikoillaan. Suuremmat



kivet tulkittiin kuitenkin tutkimuksissa mahdollisiksi rakennejäännöksiksi, koska ne sijaitsivat keskenään samansuuntaisissa – vaikkakin hajanaisissa – riveissä, ja koska niiden ympärillä ja osin päälläkin havaittiin palokerros SY6. Kuten mainittua, tulkintaa vaikeutti suuresti konekaivumetodi, sillä kaivinkonekaivussa kivet yleensä liikkuvat ainakin jonkin verran pois alkuperäisiltä paikoiltaan, ja niiden päällä ja ympärillä mahdollisesti olleet – rakennefunktiosta kertovat – hyvin ohuet kulttuurikerrokset jäivät suurelta osin havaitsematta. Palokerroksen SY6 ja kaivannon profiileista tehtyjen havaintojen perusteella kohdalla on ollut jonkin verran ohuita kulttuurikerroksia muodostanutta ihmistoimintaa, ja vanhojen karttojen perusteella alueella on sijainnut ainakin aittoja ja muita kevytrakenteisia rakennuksia. R11 ja R14 kiviä on voitu käyttää hyväksi niiden kulma- ja perustuskivinä.

### **Paalurakenteet (R15 ja R21 )**

Saaren itäosassa sijaitsevan huvimajan edustalla havaittiin keskellä kevyenliikenteenväylää pohjamaassa SY8 neljän pystypaalun muodostama rakenne R15. Se ulottui noin 80 x 80 cm kokoiselle alueelle, ja sen paalut olivat voimakkaan maatuneita, minkä vuoksi puiden tarkempia ominaisuuksia, esim. alkuperäisiä läpimittoja, ei saatu selvitettyä. Säilyneiden osien halkaisijat vaihtelivat välillä 10-15 cm. Paaluilla ei ollut selkeää perustuskaivantoleikkausta, mutta niiden ympärillä havaittiin kerroksen SY7 alapinta (vaihettuen pohjamaahan SY8). Yhden paalun vieressä oli halkaisijaltaan noin 15 cm kokoinen kivi, mahdollisesti kyse on paalua tukemaan asetetusta kivistä. Rakenteen päällä oli sekä muutamia sekalaisia luonnonkiviä (mahdollisesti kaivinkoneen kerroksesta SY8 irrottamia), että sepeliä SY20. Yhdessä paalussa oli kiinni taottu rautanaula.

Vanhojen karttojen mukaan Oulun kaupunkia ympäröinyt tulliaita on kulkenut Plaatansaaren poikki suunnilleen sen keskiosassa (Ks. Raportin tutkimushistoria -luku), ja sijaintinsa perusteella paalujäännös R15 voisi liittyä kyseiseen rakenteeseen. Joissakin tutkimuslähteissä Plaatansaaren tulliaitaa kuvataan tulvien ja jäiden vuoksi ”espanjanratsuista” tehdyksi,<sup>18</sup> mikä sopisi melko hyvin R15 luonteeseen. Valvonnan aikana ei kuitenkaan R15 paalujen lisäksi havaittu kuin yksi voimakkaan maatunut paalujäännös (R21) rakenteen R11 yhteydestä – tosin aluetta ei myöskään kaikkialla kaivettu puhtaaseen pohjamaahan saakka. Koska saarella on sijainnut 1600-1800-luvuilla myös kaalimaita ja aittoja, sekä muita rakenteita, voivat R15 paalut olla osa näihin liittyvää tulliaitaa nuorempaa toimintaa.

---

<sup>18</sup> Virkkunen 1953:294-296



*Vasemmalla R15 paalujäännökset ja yhdestä paalusta irronnut taottu rautanaula. Oikealla R21 paalujäännös. Paalun R21 eteläpuolella kulki L4 kaapelikaivanto. AKDG4493:71 ja 34.*

Toinen Plaatansaaren tutkimuksissa havaittu paalujäännös oli R21, yksittäinen puupaalu ja sen nelikulmainen perustuskaivanto rakenteen R11 yhteydessä. Rakenne tuli esille rakenteen R11 suurimpia kiviä poistettaessa kivien vierestä. Sekä paalukaivannon leikkaus, sen täyttö, että sen keskellä ollut maatonut paalujäännös dokumentoitiin kaikki samalla yksikkönumerolla (R21). Paalukuopan täyttö oli sekoittunutta likaantunutta hiekkaa, ilmeisesti kuopasta aikanaan kaivettua ja takaisin ladottua sekoittunutta pelto- ja pohjamaata. Rakennejäännöksen päällä oli peltokerros SY7 ja osin yksi pienemmistä R11 kivistä.

Paalu sijaitsi alueella, jossa on karttojen mukaan kulkenut 1600-luvulla tulliaita - paalujäännös voisi olla osa tätä kokonaisuutta, tai liittyä alueella sijainneisiin kasvimaihin ja niiden aikaiseen viljelytoimintaan, tai muuhun alueen rakennustoimintaan.

### **Muurattu tiilirakenne saaren itäosassa (R16)**



*R16 tiilimuuraus saaren itäosassa osittain kaivannon ulkopuolelle jatkuen. AKDG4493:79 ja 81.*

Rakenne R16 oli kaakko-luode suuntainen tiilimuuraus, joka tuli esiin Plaatansaaren kaakkoisosassa, lähellä kevyenliikenteenväylään kuuluvaa siltaa joka johtaa Kirkkokadulle. Muuraus oli ilmeisesti suurimmaksi osaksi tuhoutunut kevyenliikenteenväylän uusimisessa, jolloin kohdalle oli tuotu paksu kerros sepeliä

(SY20). Sepeliä oli muurauksen alimman kerroksen tasolla asti sen eteläpuolella, jossa oli havaittavissa myös aikaisempien kunnostustöiden aikainen SY20 kerrosta edeltävä selkeä leikkauspinta.

Rakenteen R16 päällä oli peltomullan, rakenteen runsastiilisen purkujätteen ja sepelin SY20 sekainen maakerros SY17, joka on tulkittu sepelin SY20 asennuksen aikana syntyneeksi. Välittömästi rakenteen alla oli tummanruskea, tiivis ja tahmea mullan ja orgaanisen aineksen sekainen hieno hiekka SY23. Kerros havaittiin rakenteen viereen kaivetun pienen koekuopan profiilista, eikä se näyttänyt jatkuvan rakenteen ulkopuolelle.

Rakenteen valvonnassa dokumentoitu säilynyt osa oli 125 cm pitkä ja 34-35 cm leveä, ja se jatkui kaivannon pohjoisprofiiliin. 15-20 cm korkeasta rakenteesta oli jäljellä vain sen pohjimmainen tiilikerta - tiilet olivat tasasivuisia ja kokoisia, kokonaisen tiilen koko oli 6,5 x 15 x 20 cm. Tiilien välissä ja rakenteen ulkopuolella (5 cm) oli kalkkipitoista muurauslaastia jossa ei havaittu sekoitteita. Rakenteen säilyneen osan pinta oli noin 4,40 m mpy korkeudella, mutta rakenteessa on sen reunalaastin painanteiden perusteella ollut ainakin vielä yksi tiilikerta. Rakenteen alkuperäinen pinta oli mitä ilmeisimmin tuhoutunut.

Kokonaisuudessaan rakenne sijaitsi aivan 5 m mpy korkeuskäyrän tuntumassa. Tiilimuurauksen pinta jäi uuden tiepinnoituksen ja sen pohjustuksen tavoitetason alle, joten se jätettiin dokumentoinnin jälkeen paikoilleen. Rakenne on tulkittu jonkinlaiseksi antura- tai muuksi tiilimuuraukseksi, jossa oli laastipinta. Sijaintinsa ja rakennepiirteidensä vuoksi se ajoittunee 1700- tai 1800-luvuille.

### **Nurmialueella havaitut kivialueet**

Saaren keskiosassa oli kevyenliikenteenväylän eteläpuolella kahdessa kohdassa runsaskivisiä alueita, joilla erottui nurmikon SY2 pinnalle ulottuvia kiviä. Kivialueet on merkitty valvonnan yleiskarttaan (Ks. Karttaliite 1). Länsipuolinen kivialue sijaitsi noin 4 metriä L10-kaivannon länsireunasta lounaaseen, ja voisi siten liittyä alueella mahdollisesti sijainneeseen pajatoimintaan. Itäpuolinen kivialue havaittiin hieman kevyenliikenteenväylän eteläreunan seitsemännen ajokepin lounaispuolella, ja se voisi liittyä kohdalla tehtyihin rakennehavaintoihin (R11 ja R12, sekä palokerros SY6).



*Rakenteen R11 eteläpuolella nurmikolla havaittu kivialue. AKDG4493:54 ja 55.*

## **Yhteenveto**

Tutkimuksissa paljastui useita kohtia joissa – tai joiden läheisyydessä – on palokerrosten ja muiden kulttuurikerrosten perusteella sijainnut rakenteita tai ollut muuta pitkäaikaisempaa ihmistoimintaa. Lisäksi tutkimuksissa pystyttiin todennäköisesti paikantamaan saarella 1600-luvun alussa toimineen kivääripajarakennuksen suuripiirteinen sijaintialue, mutta varsinaisia rakennejäännöksiä pajaan liittyen ei kaivetulla alueella havaittu. Osasyynä tähän on kaivumenetelmä.

Jatkossa kohteessa suoritettavissa tutkimuksissa ei tulisi käyttää kaivinkonetta muuhun kuin pintamaan poistoon, sillä alueen säilyneet kulttuurikerrokset ovat valvonnassa tehtyjen havaintojen perusteella erittäin ohuilta ja hyvin lähellä nykyistä maanpintaa.

Oulussa 31.12.2015

Terhi Tanska

## Lähteet

- Ainasoja Mika, Liitupiiput Turussa 1600–1800 –luvuilla, Pro gradu –tutkielma Turun yliopisto Humanistinen tiedekunta Kulttuurintutkimuksen laitos Arkeologian osasto 2001.
- van der Meulen J, Goudse pijpenmakers en hun merken <http://goudapipes.nl/books/Meulen/GoudsePijpenmakersEnHunMerken.pdf> (Digit. V. Mom.) Originaalijulkaisut 'de Pijpelogische Kring Nederland', Leiden and 'de Stedelijke Musea Gouda'.
- Hautala Kustaa, Oulun kaupungin historia III. Oulu, 1975.
- Kallio-Seppä Titta, Kosteutta, puuta ja vallankäyttöä : arkeologinen näkökulma Oulun kaupungin julkisen tilan kehittymiseen 1600-luvulta 1820-luvulle. Studia Archaeologica Septentrionalia 6. Pohjois-Suomen historiallinen yhdistys, 2013. Väitöskirja.
- Niskala Kaarina, Okkonen Ilpo & Kalleinen Lassi, Puistojen Oulu. Oulu, 2008.
- Virkkunen A.H., Oulun kaupungin historia 1. Kaupungin alkuajoilta isonvihan loppuun, 1610-1721. Oulu, 1953
- Virrankoski P., Pohjois-Pohjanmaan ja Lapin historia III. Pohjois-Pohjanmaa ja Lappi 1600-luvulla. Pohjois-Pohjanmaan ja Lapin maakuntaliiton yhteinen historiatoimikunta, 1973.

## **Liitteet**

**Yksikkö- ja rakennelomakkeet**

**Matriisi**

**Digitaalikuvaluettelo**

**Poistettujen löytöjen luettelo**

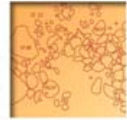
**Kuvataulut**

**Karttaliitteet**

**Löytöluettelo**

# Rakennelomake

Oulu Ainolan puisto, Plaatansaari



**Rakennenro:** 11

**Rakennusmateriaali** kivi

**Koko:** 50 cm x 4 m

**Suunta:** koillinen-lounas, kaakko-luode

**Kaivaustapa:** lasta, lapio, kaivinkone

**Rakennusmateriaalin ominaisuus:** luonnonkivi

**Rakennusmateriaalin koko:** ø 40 cm, 60 cm x 1 m

**Rakennustekniikka:** muu (ks. kuvaus)

**Tulkinta:** muu (ks. kuvaus)

**Kuvaus:** Pohjamaassa SY8 noin koillis-lounais- ja kaakko-luode suuntaisesti ja rivinomaisesti, mutta ei toisissaan kiinni, olleet luonnonkivet. Kivet olivat halkaisijaltaan noin 40 cm kokoisia ja niiden pinnat olivat noin 20-30 cm syvyydellä kevyenliikenteenväylän pinnasta. Kiven päällä oli SY7 peltokerros. Kivien välissä oli paikoitellen palokerrosta SY6, mutta sitä ei havaittu kivien kohdalla tasossa. Koska kohdalla kaivettiin koneella ja rakenteen havaitsemisen aikaan oli vielä suhteellisen pimeää, osa kivistä ehti irrota pois alkuperäisiltä paikoiltaan ennen niiden dokumentointia. Osassa kuvissa on havaittavissa kivien paikat maassa, vaikka kiviä niissä ei enää olekaan. Kivet saattavat liittyä nurmen pinnassa havaittuihin kiviin, jotka sijaittivat samoilla kohdin kaivetun alueen eteläpuolella. Rakenneyksikkö on luonteeltaan hyvin tulkinnanvarainen. Kivet voivat olla osa jonkin rakenteen kiviperustusta, luonnonkiviä tai maanmuokkauksessa siirrettyjä kiviä. SY8 pohjamaa oli kivien kohdalla hieman kivisempää ja soraisempaa kuin muualla valvotulla alueella.

**Ajoitusarvio:** 1600-1800-luvut?

## Stratigrafia

**Yllä:** SY7

**Alla:** SY8, R21

**Saman aikainen kuin:** –

**Liittyy yksikköön:** –

**Liittyy rakenteeseen:** –

**Liittyy kaivantoon:** –

**Yksikön leikkaama:** –

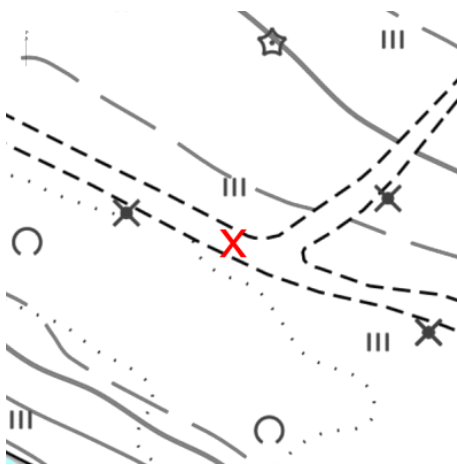
**Löydöt:** –

**Kartat:** 2 ja 3

**Näytteet:** –

**Päiväys** 14.10.2015 **Täytti:** Terhi Taipaleenmäki; Terhi Tanska

Hahmotelma:



Pohjakartta: Oulun kaupungin kantakartta © Oulun kaupunki 2015.  
Hahmotelma ei ole mittatarkka.

# Rakennelomake

Oulu Ainolan puisto, Plaatansaari



**Rakennenro:** 12

**Rakennusmateriaali** puu

**Koko:** profiilissa 50 cm matkalla

**Suunta:** pohjoinen-etelä

**Kaivaustapa:** lasta, lapio, kaivinkone

**Rakennusmateriaalin ominaisuus:** muu (ks. kuvaus)

**Rakennusmateriaalin koko:**  $\varnothing$  10 ja 12 cm

**Rakennustekniikka:** muu (ks. kuvaus)

**Tulkinta:** muu (ks. kuvaus)

**Kuvaus:** Kaksi lähes täysin maatonutta pohjois-etelä suuntaista puuta kaivannon lounaisprofiilissa. Toisen puun yläpinta oli selkeästi palanut (ks. kuva), toisessa puussa palopintaa ei havaittu. Puut sijaitsivat 33 cm etäisyydellä toisistaan ja niiden päällä oli noin 40 cm maata. Puut olivat kerroksen SY7 alla, ilmeisesti osin peltokerroksen läpi jossakin vaiheessa kaivetussa kaivannossa, jolle ei annettu omaa yksikkönumeroa. Koska puut sijaitsivat profiilissa ja menivät kohti aluetta jota ei tässä vaiheessa kaivettu esiin, niiden rakennusmateriaalin ominaisuus jäi epäselväksi - todennäköisesti puut ovat kuitenkin hirssiä. Myös puiden funktio jäi epäselväksi.

**Ajoitusarvio:** -

## Stratigrafia

Yllä: SY7

Alla: SY7, SY8?

Saman aikainen kuin: -

Liittyy yksikköön: -

Liittyy rakenteeseen: -

Liittyy kaivantoon: -

Yksikön leikkaama: -

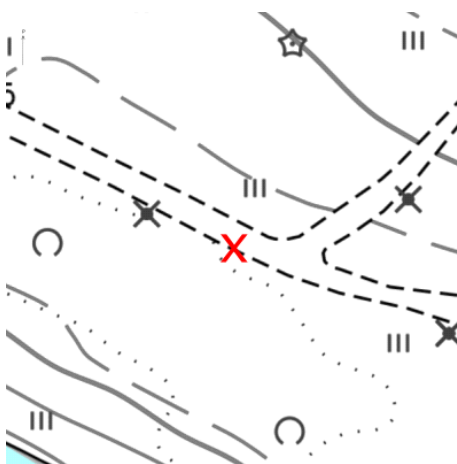
**Löydöt:** -

**Kartat:** 2 ja 3

**Näytteet:** -

**Päiväys** 14.10.2015 **Täytti:** Terhi Taipaleenmäki; Terhi Tanska

Hahmotelma:



Pohjakartta: Oulun kaupungin kantakartta © Oulun kaupunki 2015.  
Hahmotelma ei ole mittatarkka.



# Rakennelomake

Oulu Ainolan puisto, Plaatansaari



**Rakennusnumero:** 13

**Rakennusmateriaali:** kivi

**Koko:** 2 x 3 m

**Suunta:** kaakko-luode

**Kaivaustapa:** lasta, lapio, kaivinkone

**Rakennusmateriaalin ominaisuus:** useita (ks. kuvaus)

**Rakennusmateriaalin koko:** pienemmät  $\varnothing$  20-50 cm, isot 30-65 cm x 90 cm-1,4 m

**Rakennustekniikka:** kasattu

**Tulkinta:** muu (ks. kuvaus)

**Kuvaus:** Kolme suurikokoista ja 11 pienempää kiveä hajanaisesti noin kaakko-luode suuntaisessa kaivannossa L22. Kivien päällä oli SY1, SY2 jai SY7 - pienempien kivien alla oli kaivannon L22 täyttö (jolle ei annettu omaa numeroa) ja isompien SY8. Kivet olivat suurimmaksi osaksi luonnonkiviä, mutta yhdessä isossa kivessä oli poralla tehty reikä (ks. Kuva). Rakenteen vieressä, ja osittain sen läpi, kulki leikkaus L3 - leikkauksen L3 suuntaa oli selkeästi muutettu, kun yksi suurikokoisimmista kivistä oli tullut kaivannossa vastaan (ks. Kuva). Kivet liittyvät mahdollisesti aikaan jolloin viljelysmaana toimivaa aluetta on muokattu käyttöä varten, tai jonkin alueen vanhan rakennuskannan purkuvaiheeseen. Kivet poistettiin uuden kevyenliikenteenväylän kohdalta.

**Ajoitusarvio:** 1700/1800-luku?

## Stratigrafia

**Yllä:** SY1, SY2, SY7

**Alla:** kaivannon L22  
täyttö, L22

**Saman aikainen kuin:** R14?

**Liittyy yksikköön:** –

**Liittyy rakenteeseen:** R14?

**Liittyy kaivantoon:** L22

**Yksikön leikkaama:** L3

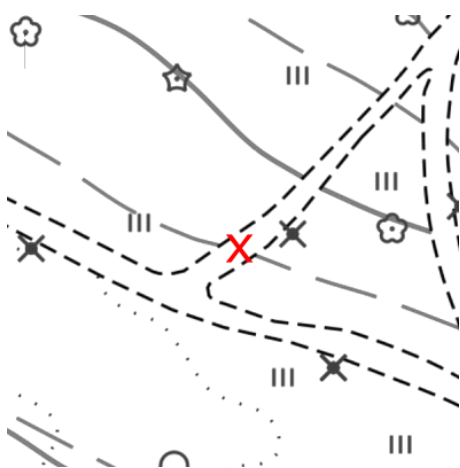
**Löydöt:** rakenteen yhteydestä (leikkauksen täytöstä) otettiin talteen löytöjä, jotka luetteloiitiin kerrokseen SY7 - ks. löytöluettelo ja poistettujen löytöjen luettelo

**Kartat:** 2 ja 3

**Näytteet:** –

**Päiväys:** 14.10.2015 **Täytti:** Terhi Taipaleenmäki; Terhi Tanska

Hahmotelma:



Pohjakartta: Oulun kaupungin kantakartta © Oulun kaupunki 2015.  
Hahmotelma ei ole mittatarkka.

# Rakennelomake

Oulu Ainolan puisto, Plaatansaari



**Rakennenro:** 14

**Rakennusmateriaali** kivi

**Koko:** 1,4 x 3 m

**Suunta:** koillinen-lounas

**Kaivaustapa:** lasta, lapio, kaivinkone

**Rakennusmateriaalin ominaisuus:** luonnonkivi

**Rakennusmateriaalin koko:** 40-80 cm x 50-120 cm

**Rakennustekniikka:** muu (ks. kuvaus)

**Tulkinta:** muu (ks. kuvaus)

**Kuvaus:** Kolme suurehkoa (40 x 50 cm, 40 x 55 cm ja 80 x 120 cm) luonnonkiveä noin koillis-lounaissauntaisesti Plaatansaaren keskiosassa. Kivet olivat pohjamaassa SY8 ja niiden päällä oli SY7. Kivien kohdalla ei havaittu leikkauksia. Kivien kaakkoispuolella oli havaittavissa kaivussyvyyden alapuolelle jääviä kiviä, jotka jätettiin kuitenkin paikoilleen, eikä niiden liittymistä rakenteeseen R14 selvitetty sen enempää. Rakenteeseen liittyvät kivet saattavat olla paikoillaan olleita luonnonkiviä, osa jonkin rakenteen kiviperustusta, tai liittyä mahdollisesti aikaan jolloin viljelysmaana toimivaa aluetta on muokattu käyttöä varten. Rakennekivet poistettiin uuden kevyenliikenteenväylän kohdalta.

**Ajoitusarvio:** -

## Stratigrafia

Yllä: SY7

Alla: SY8

Saman aikainen kuin: R13?

Liittyy yksikköön: -

Liittyy rakenteeseen: R13?

Liittyy kaivantoon L22?

Yksikön leikkaama: -

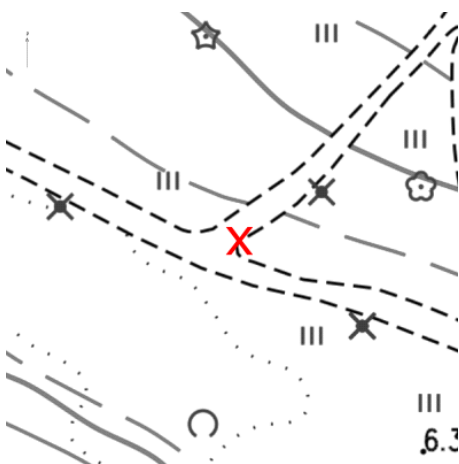
**Löydöt:** -

**Kartat:** 2 ja 3

**Näytteet:** -

**Päiväys** 14.10.2015 **Täytti:** Terhi Taipaleenmäki; Terhi Tanska

Hahmotelma:



Pohjakartta: Oulun kaupungin kantakartta © Oulun kaupunki 2015.  
Hahmotelma ei ole mittatarkka.

# Rakennelomake

Oulu Ainolan puisto, Plaatansaari



**Rakennenro:** 15

**Rakennusmateriaali** puu

**Koko:** 80 x 80 cm

**Suunta:** pystyssä

**Kaivaustapa:** lasta, lapio, kaivinkone

**Rakennusmateriaalin ominaisuus:** muu (ks. kuvaus)

**Rakennusmateriaalin koko:**  $\varnothing$  10-15 cm

**Rakennustekniikka:** muu (ks. kuvaus)

**Tulkinta:** muu (ks. kuvaus)

**Kuvaus:** Neljä pystypaalia noin 80 x 80 cm kokoisella alueella pohjamaassa SY8. Maatuneiden puiden rakennusmateriaalin ominaisuutta ei saatu selvitettyä, mutta niiden halkaisijat vaihtelivat välillä 10-15 cm. Paaluilla ei ollut selkeää leikkausta, mutta niiden ympärillä oli kerroksen SY7 vaihettunutta osaa. Puiden päällä oli sekä kiviä kerroksesta SY8, että sepeliä SY20. Yhdessä paalussa oli kiinni rautanaula. Plaatansaarella on sijainnut vanhojen karttojen mukaan tulliaita ja sijaintinsa perusteella paalut voisivatkin liittyä kyseiseen rakenteeseen. Valvonnan aikana ei kuitenkaan havaittu kuin yksi toinen paalunpaikka rakenteen R11 yhteydestä. Koska saarella on sijainnut 1600-1800-luvuilla myös kaali- ja muita viljelysmaita, paalut voivat olla osa näihin liittyvää peltotoimintaa.

**Ajoitusarvio:** 1600-1800-luku?

## Stratigrafia

**Yllä:** SY20

**Alla:** SY8

**Saman aikainen kuin:** –

**Liittyy yksikköön:** –

**Liittyy rakenteeseen:** –

**Liittyy kaivantoon:** –

**Yksikön leikkaama:** –

**Löydöt:** ks. poistettujen löytöjen luettelo

**Kartat:** 2 ja 3

**Näytteet:** –

**Päiväys** 15.10.2015 **Täytti:** Terhi Taipaleenmäki; Terhi Tanska

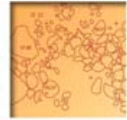
Hahmotelma:



Pohjakartta: Oulun kaupungin kantakartta © Oulun kaupunki 2015.  
Hahmotelma ei ole mittatarkka.

# Rakennelomake

Oulu Ainolan puisto, Plaatansaari



**Rakennusnumero:** 16

**Rakennusmateriaali** useita (ks. kuvaus)

**Koko:** 35 cm x 125 cm

**Suunta:** kaakko-luode

**Kaivaustapa:** lasta, lapio, kaivinkone

**Rakennusmateriaalin ominaisuus:** muu (ks. kuvaus)

**Rakennusmateriaalin koko:** 12 x 14 cm, 6,5 x 15 x 20 cm

**Rakennustekniikka:** muurattu

**Tulkinta:** muu (ks. kuvaus)

**Kuvaus:** Kaakko-luode suuntainen tiilimuuraus Plaatansaaren kaakkoispuolella, lähellä kevyenliikenteenväylään kuuluvaa siltaa joka johtaa Kirkkokadulle. Muuraus oli suurimmaksi osaksi tuhoutunut kevyenliikenteenväylän uusimisessa, jolloin kohdalle oli tuotu paksu kerros sepeliä (SY20). Sepeliä oli muurauksen alimman kerroksen vieressä, sen eteläpuolella, jossa oli havaittavissa myös kerrokselle kuulunut selkeä leikkaus. Rakenteen päällä oli kerroksen SY2, rakenteen purkujätteen ja sepelin SY20 sekainen kerros SY17. Rakenteen säilynyt osa oli 125 cm pitkä ja 34-35 cm leveä. 15-20 cm korkeasta rakenteesta oli jäljellä vain sen kaksirivinen pohjimmainen tiilikerta - tiilet olivat tasasivuisia ja kokosia, kokonaisen tiilen koko oli 6,5 x 15 x 20 cm. Tiilien välissä (leveys vaihteli) ja rakenteen ulkopuolella (5 cm) oli laastia - kalkkilaastissa ei havaittu sekoitteita. Rakenteen pinta oli noin 4,40 m mpy korkeudella. Tiilimuurauksen dokumentoitu osa tulee jäämään uuden tiepinnoituksen ja sen pohjustuksen alle, joten se jätettiin paikoilleen. Rakenne on tulkittu jonkinlaisen anturan tai muun tiilimuurauksen jäännökseksi, jossa on ollut laastipinta.

**Ajoitusarvio:** 1700- tai 1800-luku?

## Stratigrafia

**Yllä:** SY17, SY20

**Alla:** SY23

**Saman aikainen kuin:** –

**Liittyy yksikköön:** –

**Liittyy rakenteeseen:** –

**Liittyy kaivantoon:** –

**Yksikön leikkaama:** SY20

**Löydöt:** –

**Kartat:** 2 ja 3

**Näytteet:** –

**Päiväys** 15.10.2015 **Täytti:** Terhi Taipaleenmäki; Terhi Tanska

Hahmotelma:



Pohjakartta: Oulun kaupungin kantakartta © Oulun kaupunki 2015.  
Hahmotelma ei ole mittatarkka.

# Rakennelomake

Oulu Ainolan puisto, Plaatansaari



**Rakennenro:** 21

**Rakennusmateriaali** puu

**Koko:** Paalukuopan halkaisija noin 30 cm, maatuoneen paalun halkaisija noin 10 cm.

**Suunta:** pystyssä

**Kaivaustapa:** lasta, lapio, kaivinkone

**Rakennusmateriaalin ominaisuus:** muu (ks. kuvaus)

**Rakennusmateriaalin koko:**

**Rakennustekniikka:** muu (ks. kuvaus)

**Tulkinta:** muu (ks. kuvaus)

**Kuvaus:** Yksittäinen maatonut puupaalu ja paalunpaikka rakenteen R11 yhteydessä. Rakenne tuli esille rakenteen R11 suurimpia kiviä poistettaessa. Yksikköön kuuluvat sekä paalukaivannon leikkaus, sen täyttö, että sen keskellä ollut maatonut paalujäännö. Paalukuopan täyttö oli sekoittunutta likaantunutta hiekkaa. Paalu sijaitsee alueella, jossa on karttojen mukaan kulkenut 1600-luvulla tulliaita - paalu voi olla osa tätä kokonaisuutta, tai liittyä alueella 1700-luvulla sijainneisiin kasvimaihin ja niiden aikaiseen viljelytoimintaan, tai muuhun alueen rakennustoimintaan. Valvonnan aikana löydettiin myös Plaatansaaren kaakkoisosasta yksi neljän paalun rykelmä (R15), jonka tulkinta on avoin.

**Ajoitusarvio:** ?

## Stratigrafia

**Yllä:** SY7, R11

**Alla:** SY8

**Saman aikainen kuin:** –

**Liittyy yksikköön:** –

**Liittyy rakenteeseen:** –

**Liittyy kaivantoon:** –

**Yksikön leikkaama:** –

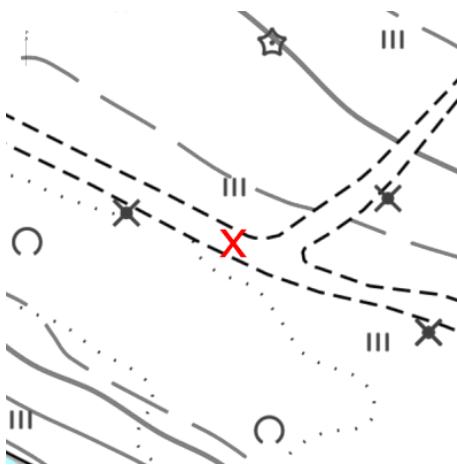
**Löydöt:** –

**Kartat:** 2 ja 3

**Näytteet:** –

**Päiväys** 19.10.2015 **Täytti:** Terhi Taipaleenmäki

Hahmotelma:



Pohjakartta: Oulun kaupungin kantakartta © Oulun kaupunki 2015.  
Hahmotelma ei ole mittatarkka.



**Yksikkönumero:** 1

**Yksikön tyyppi:** Maakerros

**Laajuus:** koko valvotulla alueella

**Paksuus:** 5-15 cm

**Kaivaustapa:** kaivinkone

### Kerroskoostumus

**Päämaalaji** karkea hiekka <2,0 mm; sora

**Pääsekoite:** –

**Muut sekoitteet** –

**Kerroksen ominaisuudet** tiivis

**Homogeenisuus/ainenosien jakautuminen** tasainen

**Kerroksen väri:** harmaa

**Yksikön raja:** selkeä

**Häiriöt:** L3, L4

**Kaivannon muoto tasossa:** –

**Kaivannon muoto profiilissa:** –

**Kerrostyyppi:** muu (ks. kuvaus)

**Kuvaus:** Plaatansaarella kulkeneiden vanhojen kevyenliikenteenväylien (leveys n. 3 m) pinnoitus, joka nyt poistettiin valvotulta alueelta kokonaisuudessaan. Harmaa sorahiekka, joka oli ajankuluessa tiivistynyt kulku-uralle.

**Ajoitusarvio:** 1900-luvun loppu/2000-luku

### Stratigrafia

**Yllä:** –

**Alla:** L3, SY5, SY7, SY8, R13, SY20, L22

**Saman aikainen kuin:** –

**Liittyy rakenteeseen:** –

**Liittyy kaivantoon:** –

**Kaivanto täyttynyt:** –

**Leikkaa yksiköitä:** –

**Yksikköä leikkaa:** L3, L4

**Löydöt:** –

**Kartat:** -

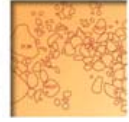
**Näytteet:** –

**Päiväys:** 13.10.2015 **Täytti:** Terhi Taipaleenmäki; Terhi Tanska

Hahmotelma.



Pohjakartta: Oulun kaupungin kantakartta © Oulun kaupunki 2015.  
Hahmotelma ei ole mittatarkka.



**Yksikkönumero: 2**

**Yksikön tyyppi: Maakerros**

**Laajuus:** koko valvotulla alueella

**Paksuus:** 15-20 cm

**Kaivaustapa:** kaivinkone

### **Kerroskoostumus**

**Päämaalaji** muu (ks. kuvaus); multa

**Pääsekoite:** –

**Muut sekoitteet** –

**Kerroksen ominaisuudet** tiivis

**Homogeenisuus/ainenosien jakautuminen** tasainen

**Kerroksen väri:** vihreä/ruskea

**Yksikön raja:** selkeä

**Häiriöt:** L3, L4

**Kaivannon muoto tasossa:** –

**Kaivannon muoto profilissa:** –

**Kerrostyyppi:** muu (ks. kuvaus)

**Kuvaus:** Plaatansaarella oleva nurmialue - nurmikko ja sen pohjustusmulta. Nurmialuetta kaivettiin kevyenliikenteenväylien molemmin puolin yhteensä noin 1 metrin leveydeltä väylän leventämisen vuoksi.

**Ajoitusarvio:** 1900-luvun loppu/2000-luku

### **Stratigrafia**

**Yllä:** –

**Alla:** SY5, SY7, R13, SY17, SY18, L22

**Saman aikainen kuin:** –

**Liittyy rakenteeseen:** –

**Liittyy kaivantoon:** –

**Kaivanto täyttynyt:** –

**Leikkaa yksiköitä:** –

**Yksikköä leikkaa:** L3, L4

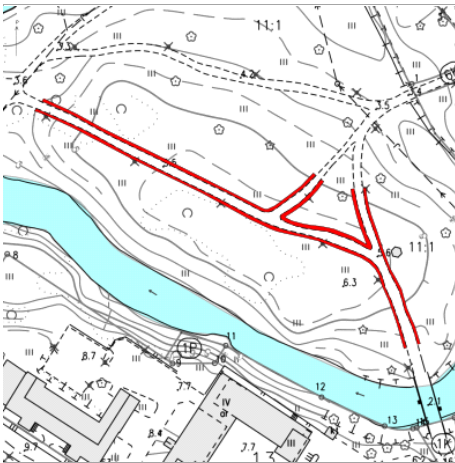
**Löydöt:** –

**Kartat:** -

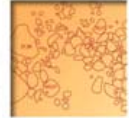
**Näytteet:** –

**Päiväys:** 13.10.2015 **Täytti:** Terhi Taipaleenmäki; Terhi Tanska

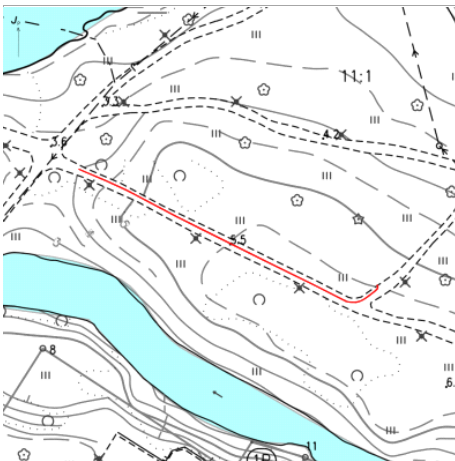
Hahmotelma.



Pohjakartta: Oulun kaupungin kantakartta © Oulun kaupunki 2015.  
Hahmotelma ei ole mittatarkka.

**Yksikkönumero: 3****Yksikön tyyppi: Leikkaus****Laajuus:** lähes koko valvotulla alueella**Paksuus:** 30-50 cm**Kaivaustapa:** kaivinkone, lapio**Kerroskoostumus****Päämaalaji** keskikarkea hiekka <0,6 mm**Pääsekoite:** –**Muut sekoitteet** kivi**Kerroksen ominaisuudet** sekoittunut**Homogeenisuus/aineosien jakautuminen** epätasainen**Kerroksen väri:** kirjava**Yksikön raja:** selkeä**Häiriöt:** –**Kaivannon muoto tasossa:** pitkä suorakaide**Kaivannon muoto profiilissa:** hieman alaspäin kapeneva**Kerrostyyppi:** täyttökerros

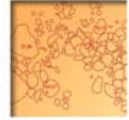
**Kuvaus:** Vanha sähkökaapelikaivanto ja sen täyttö. Kaivanto kulki Plaatansaarella olevan kevyenliikenteenväylän alla ja suuntaisesti, mutta osittain myös sen viereisellä nurmialueella. Kevyenliikenteenväylän pohjoisreunalla sijainneen kaivannon leveys oli noin 40 cm ja sen syvyys vaihteli välillä 30-50 cm, riippuen sijainnista. Kaivannon täyttö oli kaivannosta poistettua ja sinne takaisin laitettua maata - täytölle ei annettu omaa numeroa.

**Ajoitusarvio:** 1900-luvun toinen puolisko**Stratigrafia****Yllä:** SY1**Alla:** SY8**Saman aikainen kuin:** –**Liittyy rakenteeseen:** –**Liittyy kaivantoon:** L4**Kaivanto täyttynyt:** täytölle ei annettu omaa numeroa**Leikkaa yksiköitä:** SY1, SY2, SY5, SY6, SY7, (R13), L22**Yksikköä leikkaa:** –**Löydöt:** –**Kartat:** -**Näytteet:** –**Päiväys:** 13.10.2015 **Täytti:** Terhi Taipaleenmäki; Terhi Tanska**Hahmotelma.**

Pohjakartta: Oulun kaupungin kantakartta © Oulun kaupunki 2015.  
Hahmotelma ei ole mittatarkka.



Oulu Ainolan puisto, Plaatansaari



**Yksikkönumero:** 4

**Yksikön tyyppi:** Leikkaus

**Laajuus:** lähes koko valvotulla alueella

**Paksuus:** 30-50 cm

**Kaivaustapa:** kaivinkone, lapio

## **Kerroskoostumus**

**Päämaalaji** keskikarkea hiekka <0,6 mm; sora

**Pääsekoite:** –

**Muut sekoitteet** –

**Kerroksen ominaisuudet** sekoittunut

**Homogeenisuus/ainenosien jakautuminen** epätasainen

**Kerroksen väri:** kirjava

**Yksikön raja:** selkeä

**Häiriöt:** –

**Kaivannon muoto tasossa:** pitkä ja ohut suorakaide

**Kaivannon muoto profiilissa:** hieman alaspäin kapeneva

**Kerrostyyppi:** täyttökerros

**Kuvaus:** Käytössä olevan sähkökaapelin kaivanto ja sen täyttö - kaapelilla johdetaan sähköä saarella oleviin valopylväisiin. Kaivanto kulki Plaatansaarella olevien kevyenliikenteenväylien ja niiden viereisen nurmialueen välissä ja alla, sekä niiden suuntaisesti. Kevyenliikenteenväylän eteläreunalla sijainnut kaivanto ja siinä ollut kaapeli oli todennäköisesti kaivettu paikoilleen kaapelauralla, koska kaivannon leveys oli vain noin 5 cm. Kaivannon syvyys vaihteli välillä 30-50 cm, riippuen sijainnista. Kaivannon täyttö oli kaivannosta poistettua ja sinne takaisin laitettua maata - täytölle ei annettu omaa numeroa.

**Ajoitusarvio:** 1900-luvun loppu/2000-luku

## **Stratigrafia**

**Yllä:** –

**Alla:** SY8

**Saman aikainen kuin:** –

**Liittyy rakenteeseen:** –

**Liittyy kaivantoon:** L3

**Kaivanto täyttynyt:** täytölle ei annettu omaa numeroa

**Leikkaa yksiköitä:** SY1, SY2, SY5, SY6, SY7, SY8, SY9, L10, R11, SY18, SY19

**Yksikköä leikkaa:** –

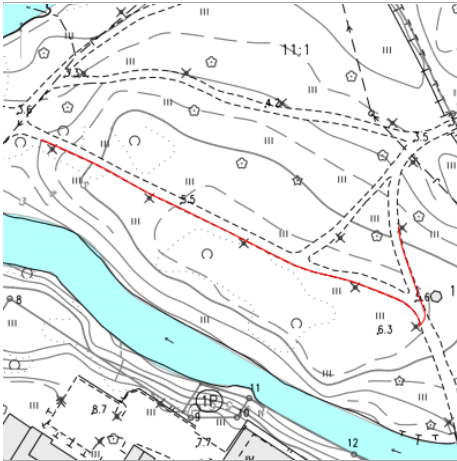
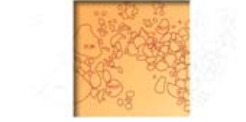
**Löydöt:** ks. poistettujen löytöjen luettelo

**Kartat:** -

**Näytteet:** –

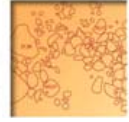
**Päiväys:** 13.10.2015 **Täytti:** Terhi Taipaleenmäki; Terhi Tanska

Hahmotelma.



Pohjakartta: Oulun kaupungin kantakartta © Oulun kaupunki 2015.  
Hahmotelma ei ole mittatarkka.

Oulu Ainolan puisto, Plaatansaari



**Yksikkönumero:** 5

**Yksikön tyyppi:** Maakerros

**Laajuus:** Plaatansaaren länsipuolella

**Paksuus:** > 10 cm

**Kaivaustapa:** kaivinkone, lapio

### Kerroskoostumus

**Päämaalaji** hieno hiekka <0,2 mm; keskikarkea hiekka <0,6 mm; karkea hiekka <2,0 mm

**Pääsekoite:** –

**Muut sekoitteet** tiilimurska

**Kerroksen ominaisuudet** sekoittunut

**Homogeenisuus/ainesosien jakautuminen** epätasainen

**Kerroksen väri:** kirjava

**Yksikön raja:** selkeä

**Häiriöt:** L3, L4

**Kaivannon muoto tasossa:** –

**Kaivannon muoto profilissa:** –

**Kerrostyyppi:** muu (ks. kuvaus)

**Kuvaus:** Sekoittunut ja kirjava yksikkö Plaatansaaren länsipuolella, alueella jossa maa alkaa kohota. Kerros on todennäköisesti syntynyt alueen tasaamisen ja kohottamisen seurauksena - siinä oli sekaisin sekä vaaleanharmaata pohjamaata että tummempia hiekköjä, jotka ovat mahdollisesti alueella olleista kulttuurikerroksista. Kerroksesta löytyi modernia esineistöä, kuten kaapelinpätkeä.

**Ajoitusarvio:** 1900-luku

### Stratigrafia

**Yllä:** SY1, SY2

**Alla:** SY6, SY8

**Saman aikainen kuin:** –

**Liittyy rakenteeseen:** –

**Liittyy kaivantoon:** –

**Kaivanto täyttynyt:** –

**Leikkaa yksiköitä:** –

**Yksikköä leikkaa:** L3, L4

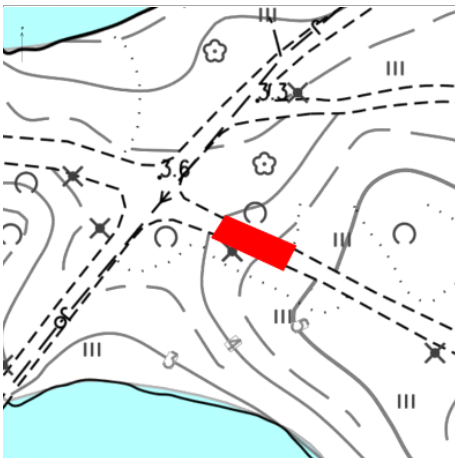
**Löydöt:** pullolasia, kaapelia jne.

**Kartat:** 2

**Näytteet:** –

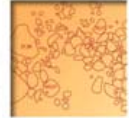
**Päiväys:** 13.10.2015 **Täytti:** Terhi Taipaleenmäki; Terhi Tanska

Hahmotelma.



Pohjakartta: Oulun kaupungin kantakartta © Oulun kaupunki 2015.  
Hahmotelma ei ole mittatarkka.

Oulu Ainolan puisto, Plaatansaari



**Yksikkönumero:** 6

**Yksikön tyyppi:** Maakerros

**Laajuus:** läikikkäästi siellä täällä, ks. hahmotelma

**Paksuus:** 1-5 cm

**Kaivaustapa:** lasta, lapio, kaivinkone

## **Kerroskoostumus**

**Päämaalaji** hiili; noki; keskikarkea hiekka <0,6 mm

**Pääsekoite:** multa

**Muut sekoitteet** tiili/tiilen pala; hiili

**Kerroksen ominaisuudet** tiivis

**Homogeenisuus/ainesien jakautuminen** tasainen

**Kerroksen väri:** musta, tummanruskea

**Yksikön raja:** selkeä

**Häiriöt:** L3, L4, SY7

**Kaivannon muoto tasossa:** –

**Kaivannon muoto profiilissa:** –

**Kerrostyyppi:** tekninen kerros

**Kuvaus:** Mullansekainen nokinen ja hiilinen palokerros, joka tuli esiin sieltä täältä valvotulla alueella. Kerros ei ollut yhtenäinen tasossa tai profiilissa - se on tuhoutunut ainakin myöhemmän peltotoiminnan aikana ja kevyenliikenteenväylän perustamisen aikoihin. Palokerrosta havaittiin erityisesti Plaatansaaren länsiosassa, rakenteen R11 kivien välissä sekä saaren keskiosassa. Kerrosta ei kaivettu kokonaisuudessaan pois, vaan se jäi paikoitellen uuden kevyenliikenteenväylän pohjustuksen alle. Plaatansaaren länsiosassa palokerros sijaitti noin 4,4 m mpy korkeudella, saaren keskiosassa noin 5-5,5 m mpy korkeudella, ja saaren itäosassa noin 5,6 m mpy korkeudella. Yksikkö on luonteeltaan tekninen ja yhdistelmällinen, sillä siihen kuuluvaksi on luettu - yksikköjä SY9 ja SY19 lukuunottamatta - kaikki peltokerroksen SY7 alapuolelta esiin tulleet katkelmalliset palokerrokset. Palokerrokset voivat olla peräisin eri ajoilta.

**Ajoitusarvio:** 1600-1800-luvut, mahdollisesti eri alueilla eri ikäinen.

## **Stratigrafia**

**Yllä:** SY5, SY7

**Alla:** SY8

**Saman aikainen kuin:** –

**Liittyy rakenteeseen:** –

**Liittyy kaivantoon:** –

**Kaivanto täyttynyt:** –

**Leikkaa yksiköitä:** –

**Yksikköä leikkaa:** L3, L4, SY7

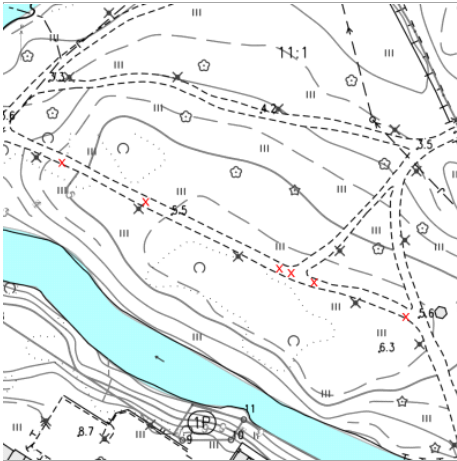
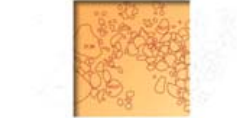
**Löydöt:** ks. löytöluettelo

**Kartat:** 2 ja 3

**Näytteet:** –

**Päiväys:** 13.10.2015 **Täytti:** Terhi Taipaleenmäki; Terhi Tanska

Hahmotelma.



Pohjakartta: Oulun kaupungin kantakartta © Oulun kaupunki 2015.  
Hahmotelma ei ole mittatarkka.

Oulu Ainolan puisto, Plaatansaari



**Yksikkönumero: 7**

**Yksikön tyyppi: Maakerros**

**Laajuus:** lähes koko valvotulla alueella

**Paksuus:** 5-20 cm

**Kaivaustapa:** lasta, lapio, kaivinkone

### **Kerroskoostumus**

**Päämaalaji** hieno hiekka <0,2 mm; siltti

**Pääsekoite:** multa

**Muut sekoitteet** tiilimurska; tiili/tiilen pala; hiili; noki

**Kerroksen ominaisuudet** tiivis

**Homogeenisuus/aineosien jakautuminen** epätasainen

**Kerroksen väri:** likainen/ruskea

**Yksikön raja:** selkeä

**Häiriöt:** L3, L4

**Kaivannon muoto tasossa:** –

**Kaivannon muoto profiilissa:** –

**Kerrostyyppi:** muu (ks. kuvaus)

**Kuvaus:** Peltokerroksen ja pohjamaan sekainen likainen hieno hiekka ja siltti, jossa oli multaa. Kerroksen pinta oli ensin ruskeaa peltokerrosta, joka vaihtui alaspäin mennessä pohjamaan kanssa - kerroksen keskiosa oli vaaleamman ruskea. Kerroksessa havaitut tiilenpalat ja tiilimurska olivat tummemman ruskeassa maassa. Profiilissa kerroksen alapinnassa oli havaittavissa kuokanjälkiä. Kerrokseen on voitu tuoda maata muualta (Ks. Raportin tutkimushistoria-osuus) Kerrosta ei kaivettu kaikkialla tutkitulla alueella kokonaisuudessaan pois.

**Ajoitusarvio:** Kerroksen alla olivat alueen palokerrosikäikät SY6 ja osin myös 1600-luvun alun pajaan liitetty kuonapalokerros SY19. Kerros on niitä nuorempi, lähdetietojen perusteella kerrokseen liittyy pitkäaikaista viljelytoimintaa ja muualta tuotua maata.

### **Stratigrafia**

**Yllä:** SY1, SY2, SY17

**Alla:** SY6, SY8, R11, R12, R13?, R14, R21, L22?

**Saman aikainen kuin:** –

**Liittyy rakenteeseen:** –

**Liittyy kaivantoon:** –

**Kaivanto täyttynyt:** –

**Leikkaa yksiköitä:** SY6

**Yksikköä leikkaa:** L3, L4

**Löydöt:** ks. löytöluettelo, ks. poistettujen löytöjen luettelo

**Kartat:** -

**Näytteet:** –

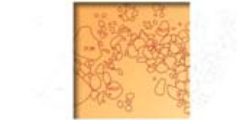
**Päiväys:** 13.10.2015 **Täytti:** Terhi Taipaleenmäki; Terhi Tanska

Hahmotelma.

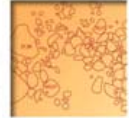
# Yksikkölomake

Liite

Oulu Ainolan puisto, Plaatansaari



Pohjakartta: Oulun kaupungin kantakartta © Oulun kaupunki 2015.  
Hahmotelma ei ole mittatarkka.



**Yksikkönumero:** 8

**Yksikön tyyppi:** Maakerros

**Laajuus:** koko valvotulla alueella

**Paksuus:** > 20 cm

**Kaivaustapa:** kaivinkone

### Kerroskoostumus

**Päämaalaji** hieno hiekka <0,2 mm; hiesu; siltti

**Pääsekoite:** karkea hiekka <2,0 mm

**Muut sekoitteet** multa; kivi

**Kerroksen ominaisuudet** tiivis

**Homogeenisuus/ainenosien jakautuminen** epätasainen

**Kerroksen väri:** vaaleanruskea/harmaa/oranssi

**Yksikön raja:** selkeä

**Häiriöt:** L3, L4, L10

**Kaivannon muoto tasossa:** –

**Kaivannon muoto profilissa:** –

**Kerrostyyppi:** luonnollinen kerros

**Kuvaus:** Maalajiltaan vaihteleva pohjamoreeni. Kerros vaihteli vaaleanruskeasta hieman multaisesta hienosta hiekasta lähinnä silttiseen ja hiesuiseen harmaaseen hiekkaan, jonka seassa oli oranssia karkeampaa hiekkaa. Paikoitellen kerroksessa oli paljon luonnonkiviä, joiden halkaisijat vaihtelivat välillä 5-40 cm - kerroksessa oli muutamia erittäinkin suuria luonnonkiviä, joista suurimman halkaisija ylitti 2 metriä.

**Ajoitusarvio:** –

### Stratigrafia

**Yllä:** SY1, L3, L4, SY5, SY6, SY7, L10, R11, R12, R14, R15, SY19, SY20, R21, L22, SY23

**Alla:** –

**Saman aikainen kuin:** –

**Liittyy rakenteeseen:** –

**Liittyy kaivantoon:** –

**Kaivanto täyttynyt:** –

**Leikkaa yksiköitä:** –

**Yksikköä leikkaa:** L3, L4, L10, R15, R21, L22

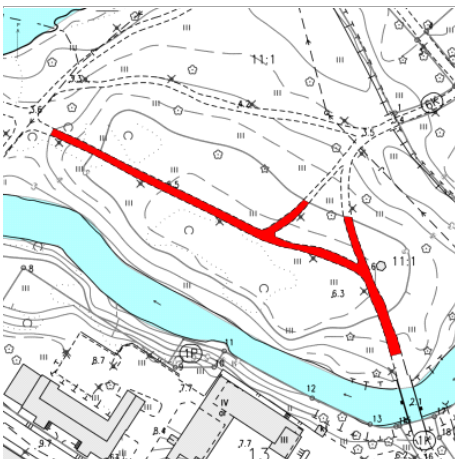
**Löydöt:** –

**Kartat:** –

**Näytteet:** –

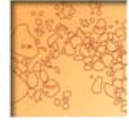
**Päiväys:** 13.10.2015 **Täytti:** Terhi Taipaleenmäki; Terhi Tanska

Hahmotelma.

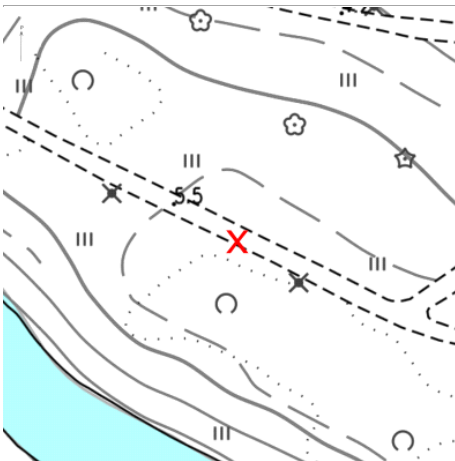


Pohjakartta: Oulun kaupungin kantakartta © Oulun kaupunki 2015.  
Hahmotelma ei ole mittatarkka.



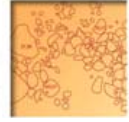
**Yksikkönumero: 9****Yksikön tyyppi: Maakerros****Laajuus:** haivaitulta osin n. 120 x 100 cm**Paksuus:** > 30 cm**Kaivaustapa:** lasta, lapio, kaivinkone**Kerroskoostumus****Päämaalaji** hieno hiekka <0,2 mm; hiili; noki; keskikarkea hiekka <0,6 mm**Pääsekoite:** –**Muut sekoitteet** tiilimurska; kivi**Kerroksen ominaisuudet** löyhä**Homogeenisuus/aineosien jakautuminen** epätasainen**Kerroksen väri:** mustanharmaa**Yksikön raja:** selkeä**Häiriöt:** L4**Kaivannon muoto tasossa:** –**Kaivannon muoto profiilissa:** –**Kerrostyyppi:** täyttökerros**Kuvaus:** Mustanharmaa, löyhä, hienon ja keskikarkean hiekan kerros, jossa oli hiiltä, nokea ja hieman tiilimurskaa sekä kiviä. Kerros oli yksikön SY19 ja pohjamaan SY8 sekainen - siinä oli muun muassa paljon kuonaa. Kerros oli leikkauksen L10 täyttömaa.**Ajoitusarvio:** 1600/1700-luku tai nuorempi?**Stratigrafia****Yllä:** SY18**Alla:** L10**Saman aikainen kuin:** –**Liittyy rakenteeseen:** –**Liittyy kaivantoon:** L10**Kaivanto täyttynyt:** SY9**Leikkaa yksiköitä:** –**Yksikköä leikkaa:** L4**Löydöt:** lasi- ja rautakuonaa**Kartat:** 2 ja 3**Näytteet:** –**Päiväys:** 13.10.2015 **Täytti:** Terhi Taipaleenmäki; Terhi Tanska

Hahmotelma.



Pohjakartta: Oulun kaupungin kantakartta © Oulun kaupunki 2015.  
Hahmotelma ei ole mittatarkka.

Oulu Ainolan puisto, Plaatansaari



**Yksikkönumero:** 10

**Yksikön tyyppi:** Leikkaus

**Laajuus:** haivaitulta osin n. 120 x 100 cm

**Paksuus:** syvyys > 30 cm

**Kaivaustapa:** lasta, lapio, kaivinkone

## Kerroskoostumus

**Päämaalaji** –

**Pääsekoite:** –

**Muut sekoitteet** –

**Kerroksen ominaisuudet** –

**Homogeenisuus/aineosien jakautuminen** –

**Kerroksen väri:** –

**Yksikön raja:** selkeä

**Häiriöt:** L4

**Kaivannon muoto tasossa:** epäselvä, kaivettiin koneella; pohjoisosassa leventynyt/länteen päin kääntynyt.

**Kaivannon muoto profiilissa:** suippopohjainen

**Kerrostyyppi:** kuoppa tai kaivanto

**Kuvaus:** Profiilissa selkeänä ja tasossa epämääräisempänä havaittu kaivanto, joka oli täyttynyt kerroksella SY9. Leikkauksen leveys oli profiilissa noin 120 cm ja esiin kaivettu syvyys yli 30 cm - kaivantoa ei kaivettu pohjaan, eikä tasossa kokonaisuudessaan esiin, sillä se jäi pääosin uuden kevyenliikenteenväylän tavoitesyvyyden alapuolelle.

**Ajoitusarvio:** 1600/1700-luku tai nuorempi?

## Stratigrafia

**Yllä:** SY18

**Alla:** SY8

**Saman aikainen kuin:** –

**Liittyy rakenteeseen:** –

**Liittyy kaivantoon:** –

**Kaivanto täyttynyt:** SY9

**Leikkaa yksiköitä:** SY8, SY19

**Yksikköä leikkaa:** L4

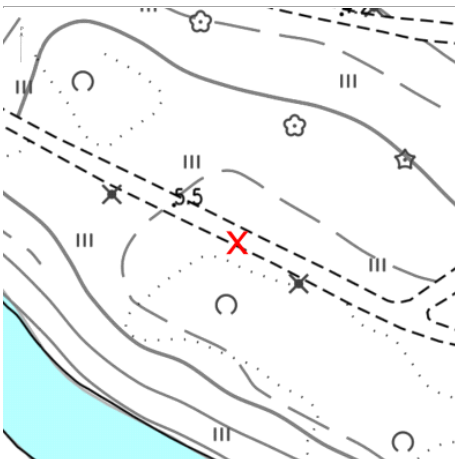
**Löydöt:** –

**Kartat:** 2 ja 3

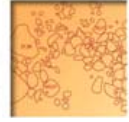
**Näytteet:** –

**Päiväys:** 13.10.2015 **Täytti:** Terhi Taipaleenmäki; Terhi Tanska

Hahmotelma.



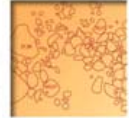
Pohjakartta: Oulun kaupungin kantakartta © Oulun kaupunki 2015.  
Hahmotelma ei ole mittatarkka.

**Yksikkönumero: 17****Yksikön tyyppi: Maakerros****Laajuus:** rakenteen R16 päällä ja 5 m rakenteesta itäänpäin**Paksuus:** n. 45 cm**Kaivaustapa:** lasta, lapio, kaivinkone**Kerroskoostumus****Päämaalaji** tiilimurska; tiili/tiilen pala; laasti; multa**Pääsekoite:** muu (ks. kuvaus)**Muut sekoitteet** –**Kerroksen ominaisuudet** löyhä; modernin toiminnan sekoittama**Homogeenisuus/ainenosien jakautuminen** epätasainen**Kerroksen väri:** tummanruskea/laasti/tiili**Yksikön raja:** suht. selkeä**Häiriöt:** SY20**Kaivannon muoto tasossa:** –**Kaivannon muoto profiilissa:** –**Kerrostyyppi:** purkukerros**Kuvaus:** Rakenteen R16 päällä ollut mullansekainen purkujäte, jonka seassa oli rakenteeseen kuuluneita tiiliä ja laastia, kerrokseen SY20 kuulunutta sepeliä sekä kerrosta SY2. Kerros sekoittui reunoiltaan kerrokseen SY7 ja SY1, mutta sitä havaittiin selkeästi rakenteen päällä ja 5 metrin matkalla sen itäpuolella. Kerros on todennäköisesti syntynyt rakenteen R16 purun ja SY20 sepelin tuonnin aikana.**Ajoitusarvio:** 1900-luvun loppu/2000-luku**Stratigrafia****Yllä:** SY2**Alla:** SY7, R16**Saman aikainen kuin:** –**Liittyy rakenteeseen:** –**Liittyy kaivantoon:** –**Kaivanto täyttynyt:** –**Leikkaa yksiköitä:** –**Yksikköä leikkaa:** –**Löydöt:** suurikokoinen rautavaarna (ks. kuva)**Kartat:** –**Näytteet:** –**Päiväys:** 15.10.2015 **Täytti:** Terhi Taipaleenmäki

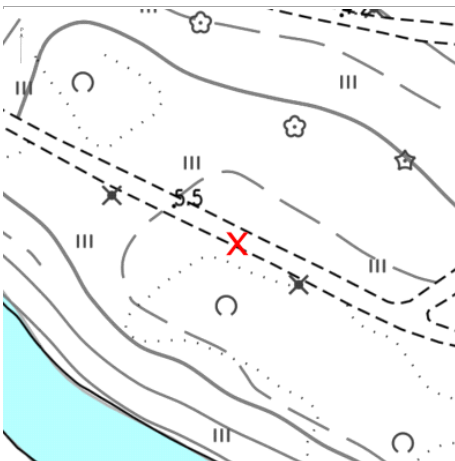
Hahmotelma.



Pohjakartta: Oulun kaupungin kantakartta © Oulun kaupunki 2015.  
Hahmotelma ei ole mittatarkka.

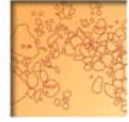
**Yksikkönumero: 18****Yksikön tyyppi: Maakerros****Laajuus:** profiilissa leveys n. 2-3 m**Paksuus:** 10-15 cm**Kaivaustapa:** lasta, lapio, kaivinkone**Kerroskoostumus****Päämaalaji** keskikarkea hiekka <0,6 mm; multa**Pääsekoite:** noki**Muut sekoitteet** –**Kerroksen ominaisuudet** löyhä**Homogeenisuus/ainesosien jakautuminen** tasainen**Kerroksen väri:** mustanruskea**Yksikön raja:** suht. selkeä**Häiriöt:** L4**Kaivannon muoto tasossa:** –**Kaivannon muoto profiilissa:** –**Kerrostyyppi:** ns. kulttuurikerros

**Kuvaus:** Mustanruskea, mullansekainen ja nokinen kerros, joka havaittiin profiilista leikkauksen L10 yhteydestä. Kerros oli leikkauksen L10 länsipuolella paksumpi ja selkeämpi kuin itäpuolella, jossa se häivettyi kerrokseen SY7. Kerros oli länsipuolella paikalla olleen puun kantokuopan leikkaama. Kerros on tulkittu kulttuurikerrokseksi jossa alueen muut hiilisevät ja nokisemmat kerrokset (SY9 ja SY19) ja SY7 peltokerros sekoittuivat keskenään.

**Ajoitusarvio:** –**Stratigrafia****Yllä:** SY2**Alla:** SY9, L10, SY19**Saman aikainen kuin:** –**Liittyy rakenteeseen:** –**Liittyy kaivantoon:** –**Kaivanto täyttynyt:** –**Leikkaa yksiköitä:** –**Yksikköä leikkaa:** L4**Löydöt:** –**Kartat:** 2 ja 3**Näytteet:** –**Päiväys:** 15.10.2015 **Täytti:** Terhi Taipaleenmäki**Hahmotelma.**

Pohjakartta: Oulun kaupungin kantakartta © Oulun kaupunki 2015.  
Hahmotelma ei ole mittatarkka.

Oulu Ainolan puisto, Plaatansaari



**Yksikkönumero:** 19

**Yksikön tyyppi:** Maakerros

**Laajuus:** profiilissa n. 2-3 metrin matkalla

**Paksuus:** 5-12 cm

**Kaivaustapa:** lasta, lapio, kaivinkone

### Kerroskoostumus

**Päämaalaji** keskikarkea hiekka <0,6 mm; karkea hiekka <2,0 mm

**Pääsekoite:** hiili; noki

**Muut sekoitteet** muu (ks. kuvaus)

**Kerroksen ominaisuudet** tiivis

**Homogeenisuus/aineosien jakautuminen** epätasainen

**Kerroksen väri:** musta

**Yksikön raja:** suht. selkeä

**Häiriöt:** L4, L10

**Kaivannon muoto tasossa:** –

**Kaivannon muoto profiilissa:** –

**Kerrostyyppi:** muu (ks. kuvaus)

**Kuvaus:** Profiilissa ja tasossa havaittu erittäin musta ja nokinen sekä paljon rautakuonaa sisältänyt kerros leikkauksen L10 ympärillä. Kerros oli selkeimmillään leikkauksen L10 länsipuolella, mutta sielläkin sen ylempi osa oli ilmeisesti kaivettu jossakin vaiheessa pois. Kerroksesta otettiin hiilinäyte nro 1. Yksikkö voi liittyä alueella sijainneeseen pajaan ja sen toimintaan, mutta tulkinta vaatii lisätutkimuksia alueen eteläpuolella.

**Ajoitusarvio:** 1600-luvun alku?

### Stratigrafia

**Yllä:** SY18

**Alla:** SY8

**Saman aikainen kuin:** –

**Liittyy rakenteeseen:** –

**Liittyy kaivantoon:** –

**Kaivanto täyttynyt:** –

**Leikkaa yksiköitä:** –

**Yksikköä leikkaa:** L4, L10

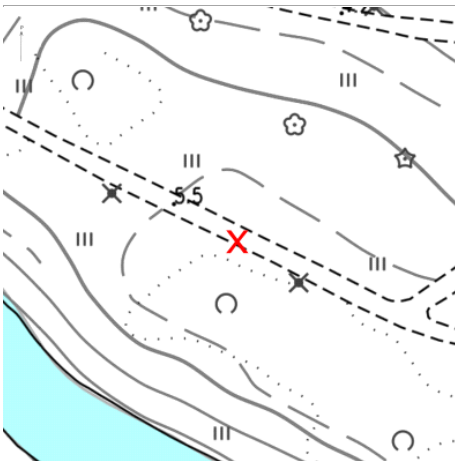
**Löydöt:** ks. löytöluettelo

**Kartat:** 2 ja 3

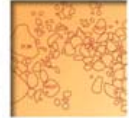
**Näytteet:** hiilinäyte nro 1

**Päiväys:** 15.10.2015 **Täytti:** Terhi Taipaleenmäki; Terhi Tanska

Hahmotelma.



Pohjakartta: Oulun kaupungin kantakartta © Oulun kaupunki 2015.  
Hahmotelma ei ole mittatarkka.



**Yksikkönumero:** 20

**Yksikön tyyppi:** Maakerros

**Laajuus:** Plaatansaaren kaakkoisosassa olleen kevyenliikenteenväylän kohta ennen saaren huvimajaa

**Paksuus:** 30-50 cm

**Kaivaustapa:** kaivinkone

### Kerroskoostumus

**Päämaalaji** muu (ks. kuvaus)

**Pääsekoite:** –

**Muut sekoitteet** –

**Kerroksen ominaisuudet** löyhä

**Homogeenisuus/ainenosien jakautuminen** tasainen

**Kerroksen väri:** harmaa

**Yksikön raja:** selkeä

**Häiriöt:** –

**Kaivannon muoto tasossa:** –

**Kaivannon muoto profiilissa:** –

**Kerrostyyppi:** rakentamiskerros

**Kuvaus:** Puhdas sepeli Plaatansaaren kaakkoisosassa kevyenliikenteenväylällä, huvimajan ja saarelle johtavan sillan välissä. Kerros, tai sen sijoittaminen alueelle, on leikannut väylän kohdalla sijainneen rakenteen R16.

**Ajoitusarvio:** 2000-luku

### Stratigrafia

**Yllä:** SY1

**Alla:** SY8, R15, R16

**Saman aikainen kuin:** –

**Liittyy rakenteeseen:** –

**Liittyy kaivantoon:** –

**Kaivanto täyttynyt:** –

**Leikkaa yksiköitä:** R16

**Yksikköä leikkaa:** –

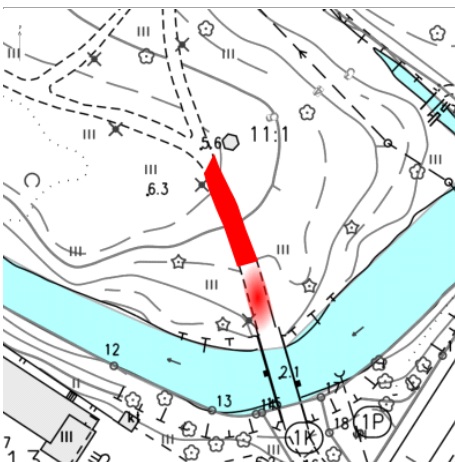
**Löydöt:** –

**Kartat:** -

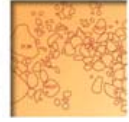
**Näytteet:** –

**Päiväys:** 15.10.2015 **Täytti:** Terhi Taipaleenmäki

Hahmotelma.



Pohjakartta: Oulun kaupungin kantakartta © Oulun kaupunki 2015.  
Hahmotelma ei ole mittatarkka.



**Yksikkönumero:** 22

**Yksikön tyyppi:** Leikkaus

**Laajuus:** n. 2 x 3 m

**Paksuus:** 30-40 cm

**Kaivaustapa:** lasta, lapio, kaivinkone

## Kerroskoostumus

**Päämaalaji** –

**Pääsekoite:** –

**Muut sekoitteet** –

**Kerroksen ominaisuudet** –

**Homogeenisuus/ainenosien jakautuminen** –

**Kerroksen väri:** –

**Yksikön raja:** –

**Häiriöt:** L3

**Kaivannon muoto tasossa:** pitkä suorakaide, jonka päitä ei kaivettu esiin

**Kaivannon muoto profiilissa:** ei kaivettu pohjaan

**Kerrostyyppi:** kuoppa tai kaivanto

**Kuvaus:** Noin kaakko-luode suuntainen kaivanto Plaatansaaren keskiosassa, kevyenliikenteenväylän kohdalla. Kaivanto oli täytetty rakenteen R13 kivillä ja sitä leikkasi L3. Kaivannossa olleelle hiekalle ei annettu omaa numeroa, vaan siitä löytyneet löydöt talletettiin yksikköön SY7. Kaivanto jatkui kaakkois- ja luoteisprofiileihin.

**Ajoitusarvio:** 1700/1800-luku

## Stratigrafia

**Yllä:** SY1, SY2, SY7?

**Alla:** SY8

**Saman aikainen kuin:** –

**Liittyy rakenteeseen:** R13

**Liittyy kaivantoon:** –

**Kaivanto täytetty:** R13, täytölle ei annettu omaa numeroa

**Leikkaa yksiköitä:** SY8

**Yksikköä leikkaa:** L3

**Löydöt:** kaivannosta löydetty löydöt on luetteloitu kerroksen SY7 yhteyteen (R13)

**Kartat:** 2 ja 3

**Näytteet:** –

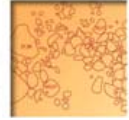
**Päiväys:** 19.10.2015 **Täytti:** Terhi Taipaleenmäki

Hahmotelma.



Pohjakartta: Oulun kaupungin kantakartta © Oulun kaupunki 2015.  
Hahmotelma ei ole mittatarkka.

Oulu Ainolan puisto, Plaatansaari



**Yksikkönumero:** 23

**Yksikön tyyppi:** Maakerros

**Laajuus:** rakenteen R16 alla

**Paksuus:** 3 cm

**Kaivaustapa:** lasta

### Kerroskoostumus

**Päämaalaji** määritlemätön orgaaninen aines; multa

**Pääsekoite:** hieno hiekka <0,2 mm

**Muut sekoitteet** –

**Kerroksen ominaisuudet** tiivis; tahmea

**Homogeenisuus/ainesosien jakautuminen** tasainen

**Kerroksen väri:** tummanruskea

**Yksikön raja:** selkeä

**Häiriöt:** –

**Kaivannon muoto tasossa:** –

**Kaivannon muoto profiilissa:** –

**Kerrostyyppi:** ns. kulttuurikerros

**Kuvaus:** Tummanruskea, tiivis ja tahmea mullan ja orgaanisen aineksen sekainen hieno hiekka rakenteen R16 alla. Kerros havaittiin rakenteen viereen kaivetun kuopan profiilista, eikä se näyttänyt jatkuvan ainakaan siltä osin rakenteen ulkopuolelle.

**Ajoitusarvio:** 1800-luku?

### Stratigrafia

**Yllä:** R16

**Alla:** SY8

**Saman aikainen kuin:** –

**Liittyy rakenteeseen:** –

**Liittyy kaivantoon:** –

**Kaivanto täyttynyt:** –

**Leikkaa yksiköitä:** –

**Yksikköä leikkaa:** –

**Löydöt:** –

**Kartat:** –

**Näytteet:** –

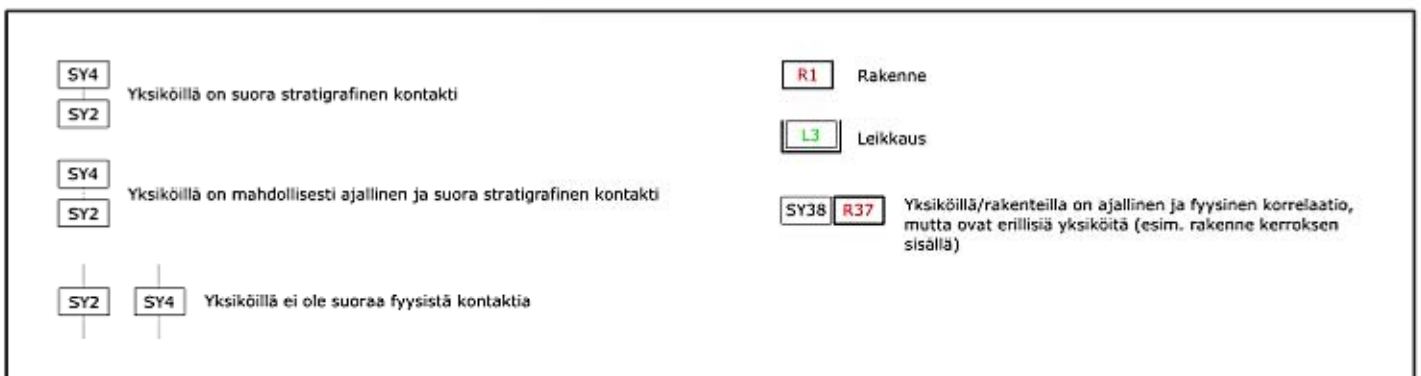
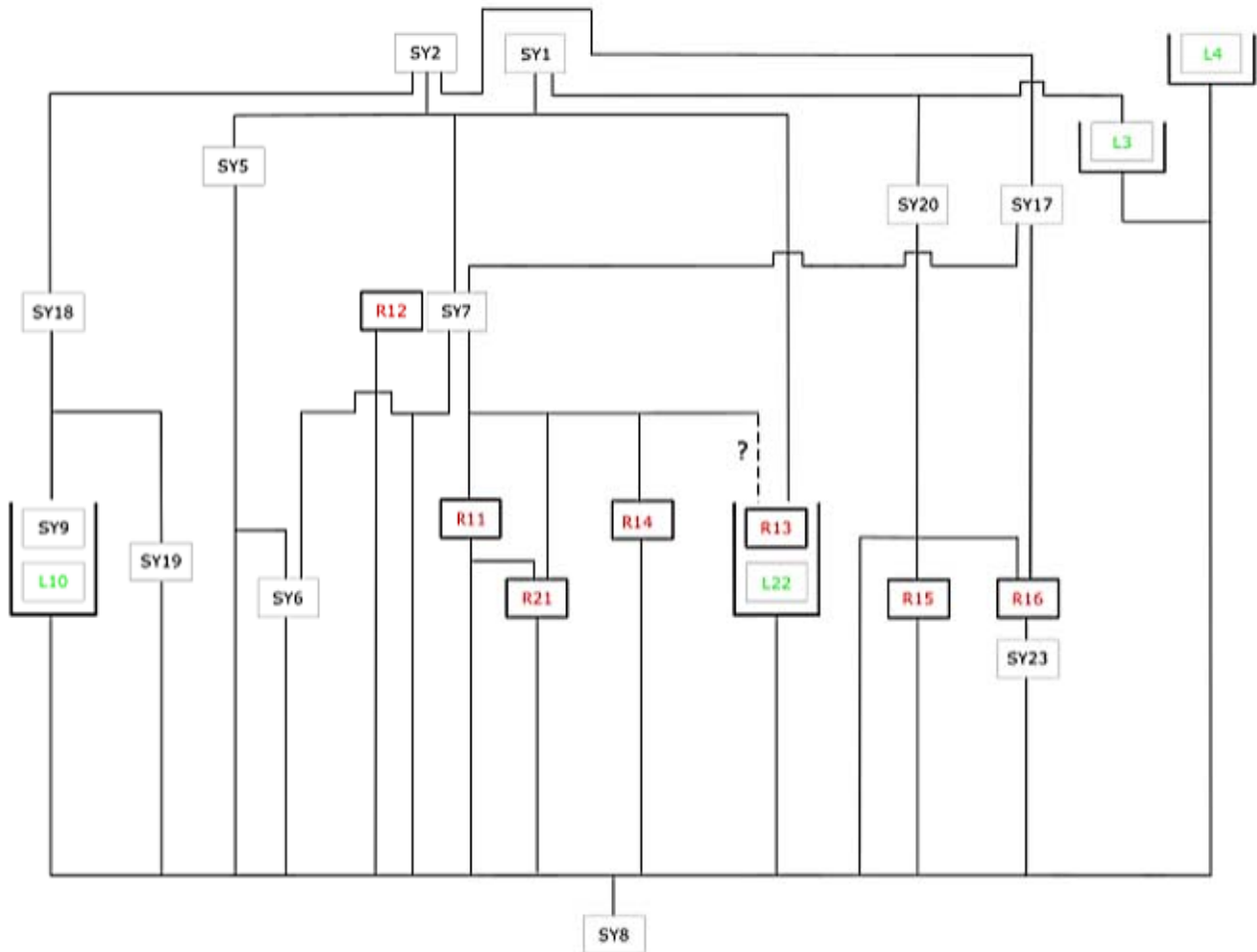
**Päiväys:** 15.10.2015 **Täytti:** Terhi Taipaleenmäki

Hahmotelma.



Pohjakartta: Oulun kaupungin kantakartta © Oulun kaupunki 2015.  
Hahmotelma ei ole mittatarkka.





ID	Ala_nro	Kunta	Kohde	Aihe	Kommentti	Suunta	Pvm	Vuosi	Tyyppi
AKDG4493	1	Oulu	Plaatansaari	Aloituskuva - Plaatansaaren länsipuoli, SY1 ja SY2.	Yleiskuva	kaakko	13.10.	2015	digi
AKDG4493	2	Oulu	Plaatansaari	Aloituskuva - Plaatansaaren länsipuoli, SY1 ja SY2.	Yleiskuva	länsi	13.10.	2015	digi
AKDG4493	3	Oulu	Plaatansaari	Kevyenliikenteenväylällä ollut kaivanto L3 ja kerros SY5.		itä	13.10.	2015	digi
AKDG4493	4	Oulu	Plaatansaari	L3, L4 ja SY5 - 1. ja 2. paalun väli.	Työkuva	koillinen	13.10.	2015	digi
AKDG4493	5	Oulu	Plaatansaari	SY6 - 1. ja 2. paalun väli.		kaakko	13.10.	2015	digi
AKDG4493	6	Oulu	Plaatansaari	Kerroksen SY6 sijainti alueella - 1. ja 2. paalun väli.	Työkuva	itä	13.10.	2015	digi
AKDG4493	7	Oulu	Plaatansaari	L3, L4 ja kivinen pohjamaa SY8 - 1. ja 2. paalun väli.	Yleiskuva	itä	13.10.	2015	digi
AKDG4493	8	Oulu	Plaatansaari	L3, L4 ja kivinen pohjamaa SY8 - 1. ja 2. paalun väli.		kaakko	13.10.	2015	digi
AKDG4493	9	Oulu	Plaatansaari	Kevyenliikenteenväylän poikkileikkaus - L3 ja SY8.	Profiilikuva	itä	13.10.	2015	digi
AKDG4493	10	Oulu	Plaatansaari	Kevyenliikenteenväylän poikkileikkaus - L3 ja SY8. Sijoittuminen alueelle.		kaakko	13.10.	2015	digi
AKDG4493	11	Oulu	Plaatansaari	Plaatansaaren länsipuoli, pohjoisprofiili - SY2, SY5 ja SY8.	Profiilikuva	pohjoinen	13.10.	2015	digi
AKDG4493	12	Oulu	Plaatansaari	Lähikuva edellisestä profiilista (kuva nro 11).	Profiilikuva	pohjoinen	13.10.	2015	digi
AKDG4493	13	Oulu	Plaatansaari	Lähikuva edellisestä profiilista (kuva nro 11).	Profiilikuva	pohjoinen	13.10.	2015	digi
AKDG4493	14	Oulu	Plaatansaari	Kevyenliikenteenväylän reunalla olleen koivun kantokuoppa.		koillinen	13.10.	2015	digi
AKDG4493	15	Oulu	Plaatansaari	SY6 - 4. ja 5. paalun väli.		kaakko	13.10.	2015	digi
AKDG4493	16	Oulu	Plaatansaari	SY6 - 4. ja 5. paalun väli.		koillinen	13.10.	2015	digi
AKDG4493	17	Oulu	Plaatansaari	Valvottu alue Plaatansaaren länsipäässä - 4. ja 5. paalun väliin asti.	Yleiskuva	luode	13.10.	2015	digi
AKDG4493	18	Oulu	Plaatansaari	SY2, SY8, SY9, L10, SY18, SY19.	Profiilikuva	lounas	13.10.	2015	digi
AKDG4493	19	Oulu	Plaatansaari	SY2, SY8, SY9, L10, SY18, SY19.		n. länsi	13.10.	2015	digi
AKDG4493	20	Oulu	Plaatansaari	SY2, SY8, SY9, L10, SY18, SY19.		n. etelä	13.10.	2015	digi
AKDG4493	21	Oulu	Plaatansaari	Valvottu alue Plaatansaaren länsipäässä - 5. ja 6. paalun väliin asti.	Yleiskuva	luode	13.10.	2015	digi
AKDG4493	22	Oulu	Plaatansaari	Kerroksia SY1 ja SY2 poistetaan.	Työkuva	n. kaakko	13.10.	2015	digi
AKDG4493	23	Oulu	Plaatansaari	R11 - 7. paalun kohdalla. Lapion kohdalla oli iso kivi, joka irtosi konekaivussa. L3 ja L4.		etelä	14.10.	2015	digi
AKDG4493	24	Oulu	Plaatansaari	R11 kiviä ja L4.		etelä	14.10.	2015	digi

AKDG4493	25	Oulu	Plaatansaari	R12 puu ja R11 profiili.	Profiilikuva	lounas	14.10.	2015	digi
AKDG4493	26	Oulu	Plaatansaari	R11 kiven jättämä kolo. L4.	Profiilikuva	lounas	14.10.	2015	digi
AKDG4493	27	Oulu	Plaatansaari	R11	Profiilikuva	lounas	14.10.	2015	digi
AKDG4493	28	Oulu	Plaatansaari	Rakenteen R11 isoin kivi.	Profiilikuva	etelä	14.10.	2015	digi
AKDG4493	29	Oulu	Plaatansaari	R12 puut.	Profiilikuva	lounas	14.10.	2015	digi
AKDG4493	30	Oulu	Plaatansaari	R12 puiden sijainti alueella - kuvassa näkyy paalu nro 7. R11.		etelä	14.10.	2015	digi
AKDG4493	31	Oulu	Plaatansaari	R12 - lähikuva läntisemmästä puusta. Puunpinta on palanut.	Lähikuva	lounas	14.10.	2015	digi
AKDG4493	32	Oulu	Plaatansaari	R12 - lähikuva itäisemmästä puusta.	Lähikuva	lounas	14.10.	2015	digi
AKDG4493	33	Oulu	Plaatansaari	R21 - paalu ja paalunpaikka leikkauksen L4 pohjoispuolella ja rakenteen R11 alla.	Lähikuva	kaakko	14.10.	2015	digi
AKDG4493	34	Oulu	Plaatansaari	R21 - paalu ja paalunpaikka leikkauksen L4 pohjoispuolella ja rakenteen R11 alla.		pohjoinen	14.10.	2015	digi
AKDG4493	35	Oulu	Plaatansaari	Tanska kaivaa rakennetta R11 esiin - etualalla R21 ja sen sijainti alueella.	Työkuva	koillinen	14.10.	2015	digi
AKDG4493	36	Oulu	Plaatansaari	Mittakuvauksen valmistelua - Taipaleenmäki asettelee mittoja paikoilleen. R11.	Työkuva	koillinen	14.10.	2015	digi
AKDG4493	37	Oulu	Plaatansaari	Valvottu alue 7. paaluun asti. L3, L4 ja R11.		luode	14.10.	2015	digi
AKDG4493	38	Oulu	Plaatansaari	R13 ja L22.		luode	14.10.	2015	digi
AKDG4493	39	Oulu	Plaatansaari	R13 ja L22.		kaakko	14.10.	2015	digi
AKDG4493	40	Oulu	Plaatansaari	R13 ja L22 - kaivanto L3 leikkaa molempia ja jatkuu luoteeseen.		koillinen	14.10.	2015	digi
AKDG4493	41	Oulu	Plaatansaari	Rakenteen R13 sijainti alueella - 8. paalun kohta.		lounas	14.10.	2015	digi
AKDG4493	42	Oulu	Plaatansaari	Rakenteen R13 kivi, jota oli porattu.	Lähikuva	luode	14.10.	2015	digi
AKDG4493	43	Oulu	Plaatansaari	Rakenteiden R13 ja R14 sijoittuminen alueelle.		etelä	14.10.	2015	digi
AKDG4493	44	Oulu	Plaatansaari	R14 - mittakuva.		koillinen	14.10.	2015	digi
AKDG4493	45	Oulu	Plaatansaari	Kuokanjälkiä peltokerroksessa SY7.		lounas	14.10.	2015	digi
AKDG4493	46	Oulu	Plaatansaari	Rakenteen R13 poisto.	Työkuva	luode	14.10.	2015	digi
AKDG4493	47	Oulu	Plaatansaari	Kuokanjälkiä peltokerroksessa SY7.	Profiilikuva	lounas	14.10.	2015	digi
AKDG4493	48	Oulu	Plaatansaari	Kuokanjälkiä peltokerroksessa SY7.	Lähikuva	lounas	14.10.	2015	digi

AKDG4493	49	Oulu	Plaatansaari	Valvottu alue - "kolmion" länsisivun lopetustaso.	Yleiskuva	koillinen	14.10.	2015	digi
AKDG4493	50	Oulu	Plaatansaari	Vanha sillanpohja (?) Kallisenvirran rannalla.		länsi	14.10.	2015	digi
AKDG4493	51	Oulu	Plaatansaari	Vanha sillanpohja (?) Kallisenvirran rannalla ja sen alapuolella olevat, mahdollisesti vanhemmat, kivet.		länsi	14.10.	2015	digi
AKDG4493	52	Oulu	Plaatansaari	Kallisenvirran ranta-alue.	Yleiskuva	itä	14.10.	2015	digi
AKDG4493	53	Oulu	Plaatansaari	Kallisenvirran ranta-alue ja sen läpi kulkeva polku.	Yleiskuva	itä	14.10.	2015	digi
AKDG4493	54	Oulu	Plaatansaari	7. paalun lounaispuolella olleet kivet, jotka saattavat liittyä rakenteeseen R11.	Lähikuva	kaakko	14.10.	2015	digi
AKDG4493	55	Oulu	Plaatansaari	Kivien sijoittuminen valvotulle alueelle (ks. edellinen kuva).		itä	14.10.	2015	digi
AKDG4493	56	Oulu	Plaatansaari	Valvottu alue - "kolmion" pohjoiskärjen lopetustaso. Tason alapuolella pilkottaa siellä täällä kiviä.	Yleiskuva	kaakko	14.10.	2015	digi
AKDG4493	57	Oulu	Plaatansaari	"Kolmion" itäsivu - silltikerros kerroksen SY7 päällä. Kerrokselle ei annettu omaa numeroa.		lounas	14.10.	2015	digi
AKDG4493	58	Oulu	Plaatansaari	Lähikuva edellisessä kuvassa olevasta silltikerroksesta.		lounas	14.10.	2015	digi
AKDG4493	59	Oulu	Plaatansaari	"Kolmion" itäsivun ja eteläsivun yhdistymiskohta - lopetustaso.		etelä	15.10.	2015	digi
AKDG4493	60	Oulu	Plaatansaari	"Kolmion" eteläsivu - kerroksen SY7 päällä ollut puhdas ostohiekka. Hiekalla on mahdollisesti tasattu aluetta, sille ei annettu omaa numeroa.		etelä	15.10.	2015	digi
AKDG4493	61	Oulu	Plaatansaari	L10, SY9, SY18 ja SY19.		lounas	15.10.	2015	digi
AKDG4493	62	Oulu	Plaatansaari	L10, SY9, SY18 ja SY19.		kaakko	15.10.	2015	digi
AKDG4493	63	Oulu	Plaatansaari	Plaatansaaren länsipuoli, lopetustaso. 5. ja 6. paalun väliin asti.		länsi	15.10.	2015	digi
AKDG4493	64	Oulu	Plaatansaari	Plaatansaaren länsipuoli, lopetustaso. 6. paalusta itäänpäin.		kaakko	15.10.	2015	digi
AKDG4493	65	Oulu	Plaatansaari	L10		koillinen	15.10.	2015	digi
AKDG4493	66	Oulu	Plaatansaari	Plaatansaaren länsipuoli, lopetustaso. 1.- 4. paalun väli.		luode	15.10.	2015	digi
AKDG4493	67	Oulu	Plaatansaari	"Kolmion" länsisivun lopetustaso.		koillinen	15.10.	2015	digi
AKDG4493	68	Oulu	Plaatansaari	"Kolmion" eteläsivun lopetustaso.		kaakko	15.10.	2015	digi
AKDG4493	69	Oulu	Plaatansaari	"Kolmion" länsisivun lopetustaso.		lounas	15.10.	2015	digi

AKDG4493	70	Oulu	Plaatansaari	"Kolmion" itäsivun lopetustaso.		etelä	15.10.	2015	digi
AKDG4493	71	Oulu	Plaatansaari	R15 paalut ja paalunpaikat.		koillinen	15.10.	2015	digi
AKDG4493	72	Oulu	Plaatansaari	R15 paalujen sijainti alueella.	Työkuva	itä	15.10.	2015	digi
AKDG4493	73	Oulu	Plaatansaari	Kerros SY20 Plaatansaaren kaakkoispuolella.		kaakko	15.10.	2015	digi
AKDG4493	74	Oulu	Plaatansaari	"Kolmion" eteläsivun lounaisprofiili - SY2, SY7 ja SY8.	Profiilikuva	lounas	15.10.	2015	digi
AKDG4493	75	Oulu	Plaatansaari	"Kolmion" eteläsivun lounaisprofiili - SY2, SY7 ja SY8. Edellisestä kuvasta länteen.	Profiilikuva	lounas	15.10.	2015	digi
AKDG4493	76	Oulu	Plaatansaari	"Kolmion" eteläsivun lounaisprofiili - SY2, SY7 ja SY8. Edellisestä kuvasta länteen.	Profiilikuva	lounas	15.10.	2015	digi
AKDG4493	77	Oulu	Plaatansaari	Rakenteen R16 tiiliä ja rautavaarna.	Lähikuva		15.10.	2015	digi
AKDG4493	78	Oulu	Plaatansaari	R16		itä	15.10.	2015	digi
AKDG4493	79	Oulu	Plaatansaari	R16		koillinen	15.10.	2015	digi
AKDG4493	80	Oulu	Plaatansaari	R16		koillinen	15.10.	2015	digi
AKDG4493	81	Oulu	Plaatansaari	R16		lounas	15.10.	2015	digi
AKDG4493	82	Oulu	Plaatansaari	R16		kaakko	15.10.	2015	digi
AKDG4493	83	Oulu	Plaatansaari	R16 ja SY23.	Profiilikuva	koillinen	15.10.	2015	digi
AKDG4493	84	Oulu	Plaatansaari	R16 mitan kanssa.		lounas	15.10.	2015	digi

Nro	Alue	Yksikkö	Rakenne	Päämateriaali	Materiaali	Laji	Kuvaus	Kpl	Mitat_cm	Paino_g	Muuta
1		SY7	R13	Metalli	Rauta	Naula	Ruostuneita rautanauvoja	4		55	
2			R15	Metalli	Rauta	Naula	Taottu ja ruosteinen naula. Naula oli kiinni R15 paalussa.	1		48	



*Kuva 1 ja 2. KM40569:17. Etu- ja taustapuoli.*

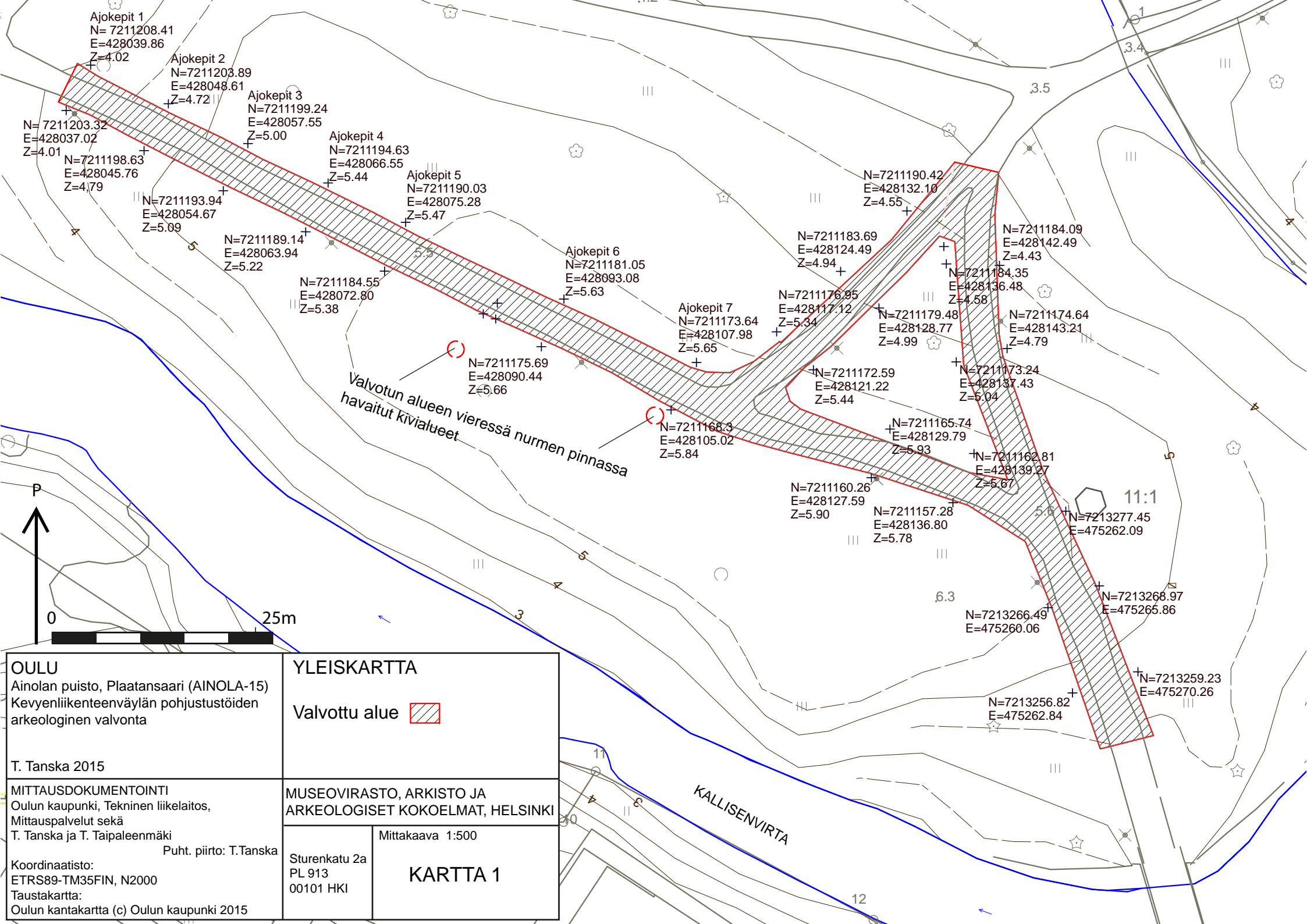


*Kuva 3. KM40569:18. Kourutaltoa?*

OULU Ainolan puisto, Plaatansaari  
Kevyenliikenteenväylän pohjustustöiden arkeologinen valvonta  
T. Tanska 2015  
Karttaluettelo

<u>Kartta nro</u>	<u>Selite</u>	<u>Mittakaava</u>	<u>Paperi</u>
Kartta 1	Yleiskartta. Valvotun alueen sijainti.	1:500	A4
Kartta 2	Yleiskartta. Keskeiset rakennejäännökset pintakerrosten poiston jälkeen.	1:500	A4
Kartta 3	Rakennekartta.	1:200	A3





Ajokepit 1  
N= 7211208.41  
E=428039.86  
Z=4.02

Ajokepit 2  
N=7211203.89  
E=428048.61  
Z=4.72

Ajokepit 3  
N=7211199.24  
E=428057.55  
Z=5.00

Ajokepit 4  
N=7211194.63  
E=428066.55  
Z=5.44

Ajokepit 5  
N=7211190.03  
E=428075.28  
Z=5.47

Ajokepit 6  
N=7211181.05  
E=428093.08  
Z=5.63

Ajokepit 7  
N=7211173.64  
E=428107.98  
Z=5.65

N=7211190.42  
E=428132.10  
Z=4.55

N=7211184.09  
E=428142.49  
Z=4.43

N=7211184.35  
E=428136.48  
Z=4.58

N=7211174.64  
E=428143.21  
Z=4.79

N=7211175.69  
E=428090.44  
Z=5.66

N=7211183.69  
E=428124.49  
Z=4.94

N=7211176.85  
E=428117.12  
Z=5.34

N=7211179.48  
E=428128.77  
Z=4.99

N=7211173.24  
E=428137.43  
Z=5.04

Valvotun alueen vieressä nurmen pinnassa  
havaitut kivialueet

N=7211168.3  
E=428105.02  
Z=5.84

N=7211172.59  
E=428121.22  
Z=5.44

N=7211165.74  
E=428129.79  
Z=5.93

N=7211162.81  
E=428139.27  
Z=5.67

N=7211160.26  
E=428127.59  
Z=5.90

N=7211157.28  
E=428136.80  
Z=5.78

N=7213277.45  
E=475262.09

N=7213266.49  
E=475260.06

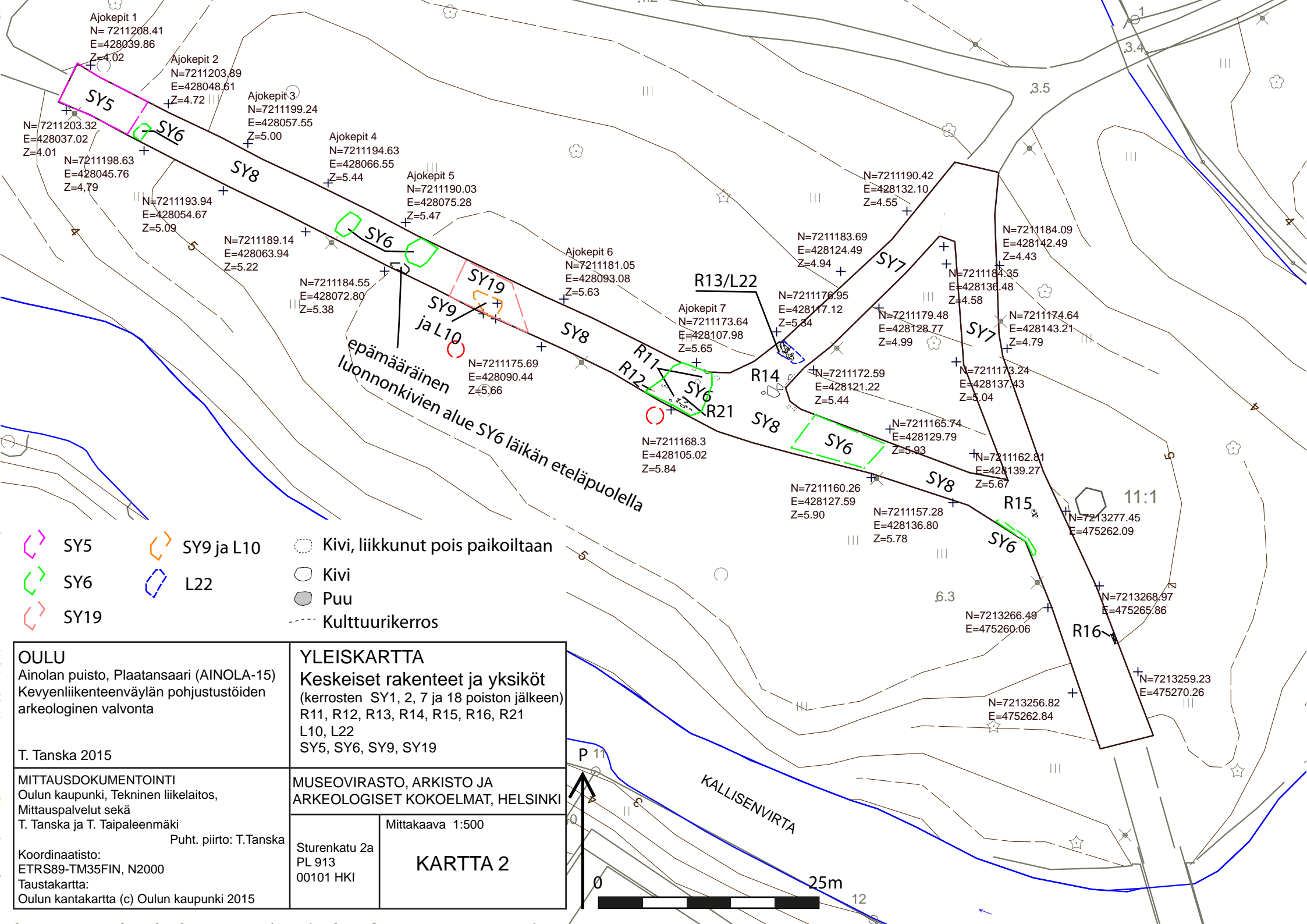
N=7213268.97  
E=475265.86

N=7213256.82  
E=475262.84

N=7213259.23  
E=475270.26

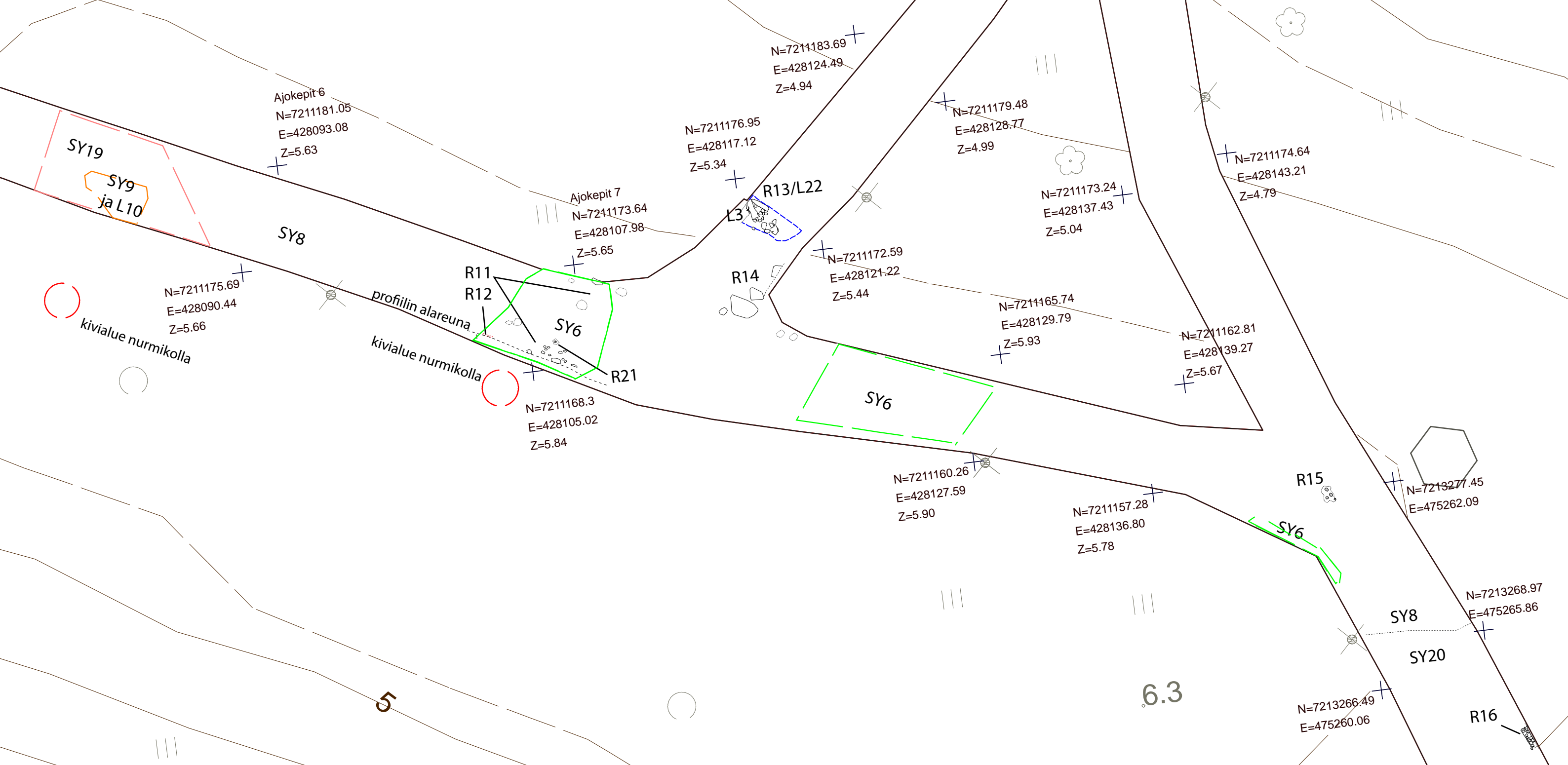


<b>OULU</b> Ainolan puisto, Plaatansaari (AINOLA-15) Kevyenliikenteenväylän pohjustustöiden arkeologinen valvonta		<b>YLEISKARTTA</b>  Valvottu alue	
T. Tanska 2015		MUSEOVIKASTO, ARKISTO JA ARKEOLOGISET KOKOELMAT, HELSINKI	
MITTAUSDOKUMENTOINTI Oulun kaupunki, Tekninen liikelaitos, Mittauspalvelut sekä T. Tanska ja T. Taipaleenmäki Puht. piirto: T.Tanska		Sturenkatu 2a PL 913 00101 HKI	Mittakaava 1:500  <b>KARTTA 1</b>
Koordinaatisto: ETRS89-TM35FIN, N2000 Taustakartta: Oulun kantakartta (c) Oulun kaupunki 2015			



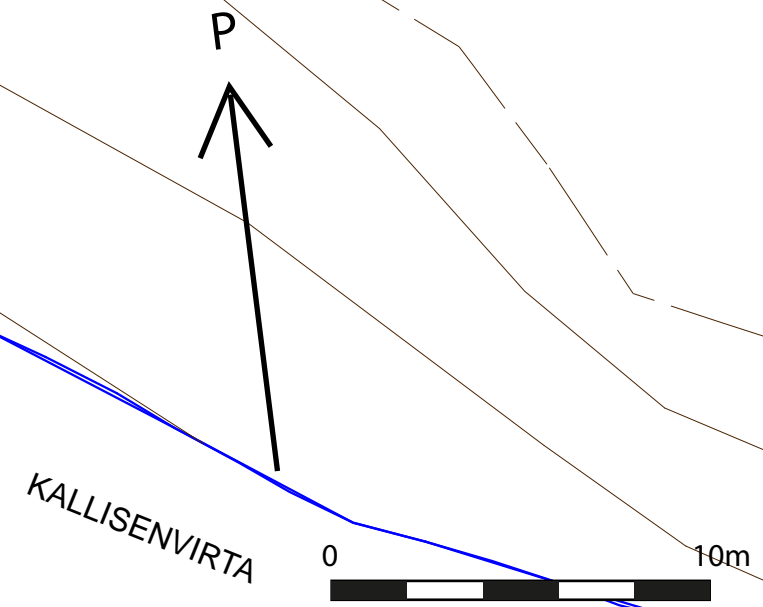
- ⬭ SY5
- ⬭ SY6
- ⬭ SY19
- ⬭ SY9 ja L10
- ⬭ L22
- Kivi, liikkunut pois paikoiltaan
- Kivi
- Puu
- Kulttuurikerros

<b>OULU</b> Ainolan puisto, Plaatansaari (AINOLA-15) Kevyenliikenteenväylän pohjustustöiden arkeologinen valvonta	<b>YLEISKARTTA</b> Keskeiset rakenteet ja yksiköt (kerrosten SY1, 2, 7 ja 18 poiston jälkeen) R11, R12, R13, R14, R15, R16, R21 L10, L22 SY5, SY6, SY9, SY19	
T. Tanska 2015	<b>MUSEOVIRASTO, ARKISTO JA ARKEOLOGISET KOKOELMAT, HELSINKI</b>	
MITTAUSDOKUMENTOINTI Oulun kaupunki, Tekninen liikelaitos, Mittauspalvelut sekä T. Tanska ja T. Taipaleenmäki Puht. piirto: T.Tanska	Sturenkatu 2a PL 913 00101 HKI	Mittakaava 1:500  <b>KARTTA 2</b>
Koordinaatisto: ETRS89-TM35FIN, N2000 Taustakartta: Oulun kantakartta (c) Oulun kaupunki 2015	<div style="text-align: center;"> <span style="font-size: 2em;">↑</span>  <span style="font-size: 1.5em;">P 11</span>  <span style="font-size: 1.5em;">KALLISENVIRTA</span>  <span style="font-size: 1.5em;">0</span> <span style="font-size: 1.5em;">25m</span> <span style="font-size: 1.5em;">12</span> </div>	



- Kivi, liikkunut pois paikoiltaan
- Kivi
- Puu
- Kulttuurikerros
- SY6
- SY9 ja L10
- SY19
- L22

<b>OULU</b> Ainolan puisto, Plaatansaari (AINOLA-15) Kevyenliikenteenväylän pohjustustöiden arkeologinen valvonta		<b>RAKENNEKARTTA</b> Keskeiset rakenteet (kerrosten SY1, 2, 7 ja 18 poiston jälkeen) R11, R12, R13, R14, R15, R16, R21 L10, L22 SY6, SY9, SY19	
T. Tanska 2015		MUSEOVIRASTO, ARKISTO JA ARKEOLOGISET KOKOELMAT, HELSINKI	
MITTAUSDOKUMENTOINTI Oulun kaupunki, Tekninen liikelaivos, Mittauspalvelut sekä T. Tanska ja T. Taipaleenmäki Puht. piirto: T.Tanska		Mittakaava 1:200	
Koordinaatisto: ETRS89-TM35FIN, N2000 Taustakartta: Oulun kantakartta (c) Oulun kaupunki 2015		<b>KARTTA 3</b>	
Sturenkatu 2a PL 913 00101 HKI			



KM_pää	KM_ala	Alue	Yksikkö	Rakenne	Päämateriaali	Materiaali	Laji	Kuvaus	Kpl	Mitat_cm	Paino_g	Muuta
KM40569	1	3.-5. paalun väli	SY6		Keramiikka	Piiposliini	Astia	Koristeltu reunapala	1		4	
KM40569	2	3.-5. paalun väli	SY6		Keramiikka	Valkosavi	Liitupiippu	Varsi	1		3	
KM40569	3	7. ja 8. paalun väli	SY7		Keramiikka	Piiposliini	Astia	Koristeellisia reunapaloja jotka sopivat yhteen. Mahdollisesti jostakin tarjoiluastiasta.	2		33	
KM40569	4	7. ja 8. paalun väli	SY7		Lasi	Lasi	Pullolasi	Paksua pullolasia	1		42	
KM40569	5	8. paalun itäpuoli	SY7		Keramiikka	Piiposliini	Astia	6 palaa lautasesta: 2 pohjapalaa ja 1 reunapala. Palat sopivat yhteen ja niissä on kasviaiheinen siirtokuvakoristelu. 7. palassa on läpireikä - mahdollisesti korjausta varten.	7		24	
KM40569	6	8. paalun itäpuoli	SY7		Keramiikka	Posliini	Kuppi	Kahvi-/teekupin palasia - 3 pohjapalaa. Kupin ulkopinnalla on kaksi vierekkäistä maalattua punaista viivaa koristeena - viivat kiertävät todennäköisesti koko kupin ympäri.	9		21	
KM40569	7		SY7	R13	Keramiikka	Fajanssi	Astia	Palassa ei ole jäljellä lasitetta.	1		1	
KM40569	8		SY7	R13	Keramiikka	Piiposliini	Lautanen	1 reunapala, joka on profiloitu.	2		5	
KM40569	9		SY7	R13	Keramiikka	Posliini	Astia	Palasessa on sinistä lehtiaiheista maalauskoristelua lasitteen alla ja punaista kukka-aiheista (?) maalauskoristelua lasitteen päällä. Massan perusteella mahdollisesti kiinalaista posliinia.	1		5	
KM40569	10		SY7	R13	Keramiikka	Punasavi	Astia/esine	1 pohjapala, jossa on kellertävä lasite sisäpinnalla. Toinen paloista jäi tunnistamatta - kolmijalkapadan kahvanpään mallinen punasaviesineenosa, jonka "hartialinja" kääntyy jo 1 cm päästä esineen suulta.	2	Suun ø 1,9 cm, sisäosan 9 mm	35	
KM40569	11		SY7	R13	Keramiikka	Valkosavi?	Astia	Kirkas lasitus	1		1	
KM40569	12		SY7	R13	Keramiikka	Valkosavi	Liitupiippu	Varsia, joista kahdessa on teksti WETTERVIK STOCKHOLM.	6		13	Carl Wettervik 1755-1798
KM40569	13		SY7	R13	Lasi	Lasi	Esinelasi	3 vihreää ja 1 kirkas pala.	4		6	
KM40569	14		SY7	R13	Lasi	Lasi	Ikkunalasi		2		2	
KM40569	15		SY7	R13	Luu	Luu			29		310	
KM40569	16		SY19		Lasi/metalli	Lasi/metalli	Kuona		11		1315	

KM40569	17	Kolmioristeyksen itäsiivu	SY7		Metalli	Rauta	Esine	Kulmikas ja painava rautalevy, jonka toisessa alakulmassa on läpireikä. Toinen alakulma on lohjennut/lohkottu ja todennäköisesti myös siinä on ollut läpireikä. Toisen yläkulman tienoilla on avaimenpään mallinen läpireikä.	1	13,2 x 10,5 x 1,5 cm	1110	Esinekuvataulu: kuva 1 ja 2. Konservoitu.
KM40569	18		L4		Metalli	Rauta	Taltta?	Mahdollinen kourutaltta. Esineen toisessa päässä on kouru, keskiosa on halkaisijaltaan pyöreä, ja sen toinen pää on littana. Littanapää on päästään noin 90 asteen kulmassa ja siinä on läpireikä.	1	Pituus 12 cm, ø 9 mm	36	Esinekuvataulu: kuva 3. Konservoitu.