

INVENTOINTIRAPORTTI

KOUVOLA

Vt 6 Utti-Metso

Tiesuunnitelma-alueen arkeologinen inventointi

17.-24.6.2015



AKDG 4249:14



MUSEOVIRASTO
KULTTUURIYMPÄRISTÖN HOITO | ARKEOLOGISET KENTTÄPALVELUT
PETRO PESONEN

Tiivistelmä

Valtatietä 6 parannetaan rakentamalla pohjavesisuojaus välille Utti-Metso Kouvolan kaupungissa, entisen Valkealan kunnan alueella. Parantamishankkeeseen kuuluu sekä itse valtatie leventäminen, yhden yksityistien osittainen rakentaminen, uuden altaan ja pumppaamon rakentaminen sekä siihen liittyen purkuputken rakentaminen tienvarteen ja laskuojien kaivaminen Salpausselän rinteeseen tien eteläpuolella. Lisäksi hankealueen itäosaan rakennetaan meluvalli. Alueelta tunnetaan entuudestaan Mäkirinteen panssarieste. Alue inventoitiin ja panssarieste kartoitettiin Kaakkois-Suomen ELY-keskuksen tilauksesta.

Inventoinnin ja kartoituksen tuloksena Mäkirinteen panssarieste kartoitettiin yksityiskohtaisesti ja se dokumentoitiin runsain valokuvin. Aiemmin muinaisjäännösrekisterissä ei ollut tietoja muista panssariesteeseen liittyvistä linnoitteista, mutta nyt niitä dokumentoitiin runsaasti Salpausselällä etenkin panssariesteiden pohjois- ja länsipuolella. Mäkirinteen panssariesteiden kaikkien kivien sijainti mitattiin 50-100 cm tarkkuudella ja kohde dokumentoitiin valokuvin ja muistiinpanoin. Inventoinnissa tarkastettiin enimmäkseen panssariesteiden pohjois- ja länsipuolella olevat erilaiset kaivannot, jotka ovat pääasiassa yhdyshautoja. Näihin liittyy ainakin yksi korsun paikka, mahdollinen teltan paikka, tykkiasemia ja muita ampuma-asemia. Tirvan huoltoaseman luona dokumentoitiin rajakivi ja kuoppavalli.

Tiesuunnitelmalla on vaikutuksia neljään kohteeseen/alakohteeseen. Mäkirinne 1:n panssariesteestä 20 kiveä ja kolme rakenteessa hyväksi käytettyä kiveä on tiesuunnitelma-alueella ja Mäkirinne 2:n yhdyshaudasta noin 10 metrin pituinen osuus jää niin ikään tiesuunnitelma-alueelle. Tirvan risteyksen lähistöllä olevat rajakivi (Tirvan risteys 1) ja kuoppavalli (Tirvan risteys 2) ovat niin ikään jäämässä tiesuunnitelma-alueelle. Inventointi ja sen yhteydessä tehty dokumentointi saattaisivat kuitenkin olla riittävä tutkimus tämällyyppisistä kohteista, joissa kaivauksilla saatava informaatioarvo on todennäköisesti varsin vähäinen. Suojeluviranomaisen näkemys ratkaisee kuitenkin kohteiden lopullisen suojelustatuksen.

Sisältö

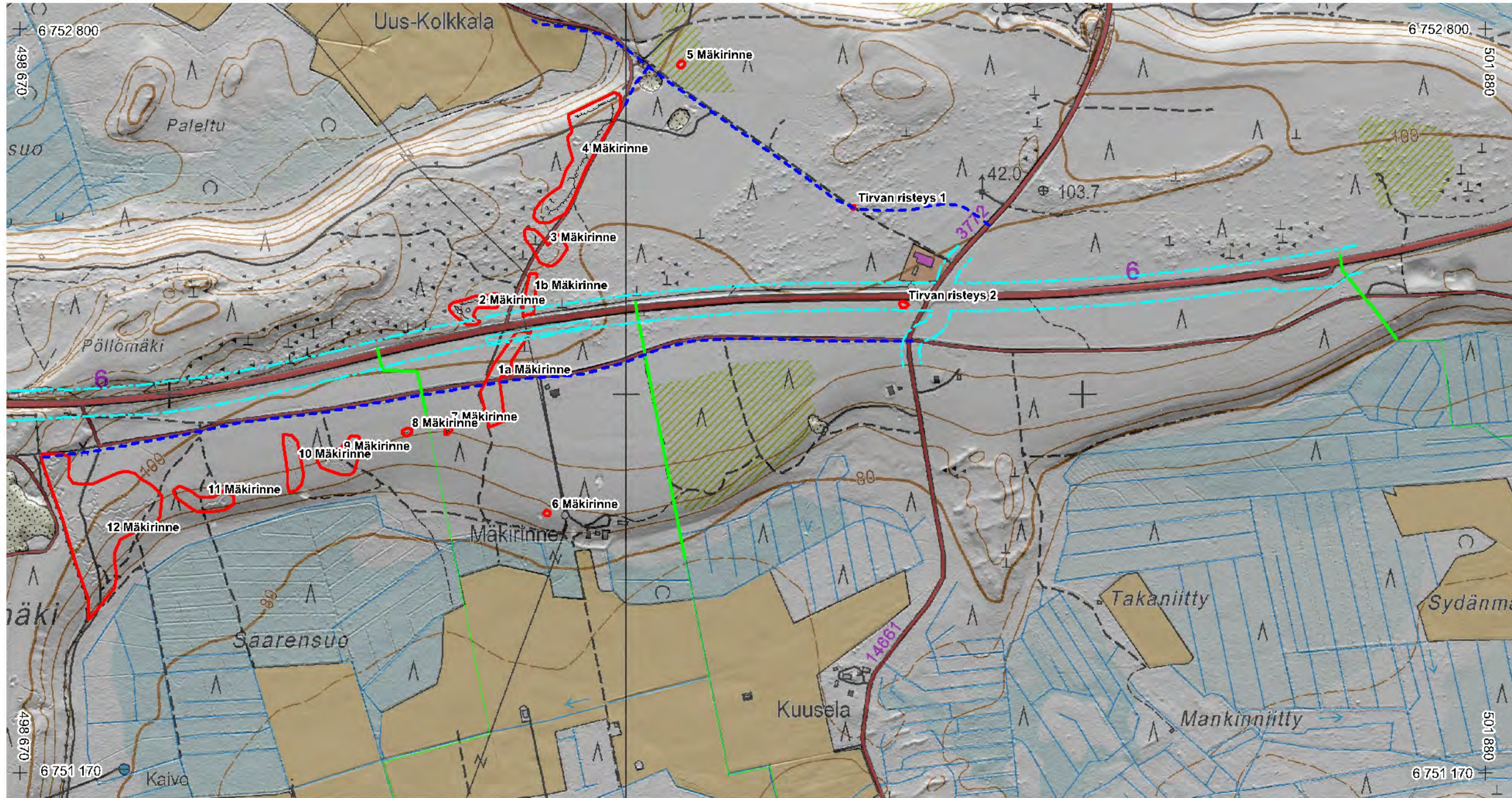
Arkisto- ja rekisteritiedot.....	2
Kartta inventointialueesta.....	3
1. Johdanto	4
2. Taustatiedot.....	5
2.1 Alueen sijainti ja topografia.....	5
2.2 Alueen historia.....	7
2.3 Aiemmat arkeologiset tutkimukset	8
3. Tutkimuksen kulku ja tulokset.....	9
3.1 Inventointi- ja kartoitusmenetelmät	9
3.2 Tulokset	9
4. Yhteenveto	12
Lähteet.....	13
Valokuvaluettelo.....	14
Kohdekuvaukset	16

Arkisto- ja rekisteritiedot

Kouvola Utti-Metso, vt 6, arkeologinen inventointi tiesuunnitelma-alueella

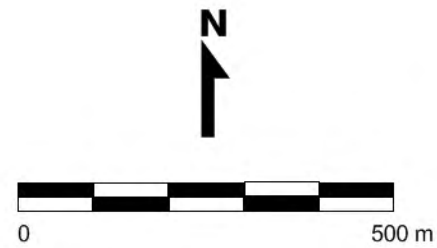
Tutkimuslaitos:	Museovirasto/Arkeologiset kenttäpalvelut
Inventoija:	FL Petro Pesonen
Kunta:	Kouvola
Kylä:	Utti
Kohteet:	Mäkirinne (1000019743), Tirva 1-2 (ennestään tuntemattomia)
Kenttätyöaika:	17.-24.6.2015
Apulaisinventoija:	FM Johanna Seppä
Peruskartta:	L4444G3, L5222A1 (TM35-lehtijako), 311311, 313102 (Yleislehtijako)
Tutkimusten tilaaja:	Kaakkois-Suomen Elinkeino-, Liikenne- ja Ympäristökeskus
Alkuperäinen raportti:	Museoviraston arkisto, Helsinki
Kopiot:	Kaakkois-Suomen ELY-keskus; Kymenlaakson museo, Kotka
Inventoidun alueen koko:	n. 2,2 km ²
Löydöt:	-
Digitaalikuvat:	AKDG 4249-4251
Aikaisemmat tutkimukset:	John Lagerstedt 2009-2012: Salpalinja, sotahistoriallisten kohteiden arkeologinen inventointi. Museovirasto, Arkeologiset kenttäpalvelut

Kartta inventointialueesta



Pohjakartta copyright Maanmittauslaitos 2015

- kulttuuriperintökohteen ehdotettu rajaus
- tiesuunnitelma, suoja-alue
- tiesuunnitelma, meluvalli
- tiesuunnitelma, purkulinja ja laskuoja
- tiesuunnitelma, parannettava tie



KOUVOLA VT6 UTTI-METSO inventointi		Yleiskartta Tiesuunnitelma ja tarkastetut kohteet	
Petro Pesonen 2015		mk 1:10000	
mittaus Petro Pesonen digit. Johanna Seppä		Koord.: ETRS-TM35FIN Korkeus: N2000	kartta 1
MUSEOVIRASTO ARKEOLOGISET KENTTÄPALVELUT			

1. Johdanto

Valtatietä 6 parannetaan rakentamalla pohjavesisuojaus välille Utti-Metso Kouvolan kaupungissa, entisen Valkealan kunnan alueella. Parantamishankkeeseen kuuluu sekä itse valtatie leventäminen, yhden yksityistien osittainen rakentaminen, uuden altaan ja pumppaamon rakentaminen sekä siihen liittyen purkupuutken rakentaminen tienvarteen ja laskuojien kaivaminen Salpausselän rinteeseen tien eteläpuolella. Lisäksi hankealueen itäosaan rakennetaan meluvalli. Alueelta tunnetaan ennestään toisen maailmansodan aikainen Salpalinjan sotahistoriallinen kohde, panssarieste, Mäkirinne (mj. rek. nro 1000019743), joka tulee osin vaurioitumaan meluvallin rakentamisessa. Museovirasto on lausunnossaan 14.11.2014 (MV/255/05.02.01/2014) edellyttänyt ennen rakenteeseen kaivoamista panssariesteeseen kartoittamista ja dokumentoimista sekä tiesuunnitelma-alueen arkeologisen kulttuuriperinnön inventointia.

Kaakkois-Suomen ELY-keskus tilasi inventoinnin ja panssariesteeseen kartoituksen Museoviraston Arkeologisilta kenttäpalveluilta. Inventoinnin tekivät FL Petro Pesonen ja FM Johanna Seppä juhannuksen ympärillä 17.-24.6.2015. Kenttätöitä tehtiin yhteensä viitenä päivänä. Inventointiin liittyvät jälkityöt on tehty kesä-heinäkuussa 2015. Hankealueella havaitut kohteet dokumentointiin pääasiassa valokuvaamalla ja muistiinpanoin, mutta panssarieste ja sen läheisyydessä olevat kohteet myös mitattiin tarkalla GPS-laitteella (Trimble Geo7x), jonka mittatarkkuus on parhaimmillaan 10 cm. Kaikki havaitut kohteet ovat luokiteltavissa muiksi kulttuuriperintökohteiksi. Ne liittyvät joko toisen maailmansodan linnoitustöihin tai myöhempisiin toimintoihin. Maaston peitteisyyden vuoksi oli yleensä tyydyttävä noin metrin tarkkuuteen. Inventoinnin yhteydessä otetut digitaalikuvat on luetteloitu Webmuskettiin numeroilla AKDG 4249-4251. Inventoinnissa ei saatu talteen irtaimia esinelöytöjä.

Inventoinnin ja kartoituksen tuloksena Mäkirinteen suojelualueen rajaus laajeni, sillä panssariesteeseen lähimaastossa havaittiin useita siihen todennäköisesti liittyviä kaivantoja: yhdyshautoja, ampumapesäkkeitä, mahdollinen korsun- ja teltanpaikka sekä tykkiasema. Kauempana tiehankealueesta on ilmalaserkeilausaineiston perusteella luultavasti paljon lisääkin samaan toimintaan liittyviä varustuksia, mutta niitä ei tarkastettu koska ne olivat selvästi hankealueen ulkopuolella ja toisaalta jotkut niistä sijaitsevat sotilasalueella. Mäkirinteen panssariesteeseen lähimaastossa olevat puolustusvarustukset luokiteltiin Mäkirinteen alakohteiksi. Vajaan kilometrin päässä idässä Tirvan risteuksen tienoilla havaitut rajamerkki ja kuoppavalli dokumentoitiin omina kohteinaan. Kohteiden tarkemmat kuvaukset ovat raportin liitteenä kohdekuvauksissa.

Osa inventoinnissa havaituista kohteista saattaa olla vaarassa tiesuunnitelman vuoksi. Kuitenkin voidaan perustellusti olettaa, että inventointi ja sen yhteydessä tehty dokumentointi saattaisi olla riittävä tutkimus tämän tyyppisistä kohteista, joissa kaivauksilla saatava informaatioarvo on todennäköisesti varsin vähäinen. Suojeluviranomaisen näkemys ratkaisee kuitenkin kohteiden lopullisen suojelustatuksen.

Helsingissä 14.8.2015

Petro Pesonen, FL

2. Taustatiedot

2.1 Alueen sijainti ja topografia

Inventoitu alue sijaitsee Kouvolan kaupungin alueella, Utin taajaman ja lentokentän koillis- ja itäpuolella, valtatie 6 varrella. Alue on I Salpausselän reunamuodostumalla, sen päällä ja eteläisellä rinteellä sekä joiltakin osin reunamuodostuman eteläpuolisella tasangolla. Inventointialue rajoittui lännessä uuden altaan ja pumppaamon paikkaan Utin lentokentän pohjoispuolella ja idässä purkulinja 3:n paikkaan Tirvan huoltoaseman itäpuolella. Parannettavan vt 6:n alue on pituudeltaan noin 5,5 km. Tien eteläpuolelle suunnitellaan uudelle pumppaamolle purkupuutkea 1,6 km matkalle ja Salpausselän etelärinteelle lisäksi kolme purkulinjaa/laskuojaa, jotka ovat pituudeltaan 1,5 – 2 km. Laskuojat leikkaavat alkuosassaan Salpausselän rinnettä ja eteläosassa purkuvedet on suunniteltu kulkemaan vanhoissa, olemassa olevissa pelto-ojissa.

Valtatie 6 kulkee Utin kohdalla tasaisella reunamuodostuman lakialueella, jonka maaperä on pääosin hiekkaa. Paikoitellen alueella on kivilohkareikkoa, jossa pohjamaa kuitenkin on samaa hiekkaa kuin muuallakin alueella. Alue on helppokulkuista kypsää mäntymetsää. Tien parannuksen yhteydessä Mankintien itäisempi liittymä suljetaan ja kulku rakennetaan vanhaa metsätien pohjaa pitkin Pasintielle vt 6:n pohjoispuolelle. Tällä alueella maasto on tasaista hiekkakangasta ja osin lohkkareikkoa.



AKDG 4249:19. Mäkirinne 2. Yhdyshaudan itäpää, luoteeseen. Tyypillistä metsämaastoa inventointialueella. Kuvaaja: Petro Pesonen.

Läntisin purkulinja (1) alkaa parannustyön yhteydessä suljettavan Mankintien liittymän länsipuolelta kulkien Mäkirinteen talon länsipuolelta ja siitä edelleen peltoaukealle kohti Metson kylää, jossa oja alittaa Uttiin johtavan paikallistien ja jatkaa edelleen alavalle soistuneelle metsäalueelle Kouvola-Lappeenranta –rautatien varrelle. Keskinen purkulinja (2) alkaa Mankintien liittymän itäpuolelta kulkien Mäkirinteen talon itäpuolelta peltoaukealle ja siitä etelään aina rautatielle saakka Lehtovaaran talon itäpuolella. Itäinen purkulinja (3) puolestaan alkaa nykyisen P-alueen itäpuolelta suuntautuen sitten ojitetulle metsäiselle suoalueelle, Sydänmaanniityn itäreunaa ja alavia metsäojia pitkin edelleen Pitkämaa-nimisen metsikön kohdalla rautatien varteen. Maastoltaan purkulinjat ovat

Salpausselän rinteessä kulkevia alkuosuuksiaan lukuun ottamatta hyvin epätodennäköisiä muinaisjäännösten esiintymisen suhteen, sillä ne kulkevat laakson pohjilla kaikkein alavimmilla topografoilla ympäristössään.



AKDG 4249:41. Peltomaisema keskimmäisen laskuojan (2) kohdalla peltoaukealle, kaakkoon. Kuvaaja: Petro Pesonen.



AKDG 4249:42. Lehtovaaran tila, jonka edustalla keskimmäinen laskuoja (2) tulee kulkemaan, lounaaseen. Kuvaaja: Petro Pesonen.

Alueen korkokuva vaihtuu Salpausselän lakiosan hieman yli 100 m mpy korkeuksista rautatien varren alimmillaan noin 70 m mpy korkeuksiin. Nämä alimmat korkeudet mahdollistaisivat juuri ja juuri hyvin varhaisen kivikautisen asutuksen sijoittumisen alueelta, mikäli maasto-olosuhteet olisivat siihen otolliset. Näin ei kuitenkaan ole, sillä

topografialtaan otolliset seudut ovat Salpausselän etelärinteellä tällä alueella reilusti yli 80 m mpy korkeudella ja matalimmat alueet ovat lähinnä alavaa kosteikkoa. Inventoinnissa kuitenkin tarkastettiin tuloksetta joitakin hie-
man alempana sijaitsevia topografialtaan otollisia kohtia purkulinjojen lähialueella rautatien varressa. Salpausse-
län etelärinteeltä tunnetaan Luumäen Ontelan kivikautinen asuinpaikka, jonka ylempi asuinpaikka on 71,5 m mpy
korkeudella ja alempi 69-70 m mpy korkeudella. Asuinpaikan alemmalta osalta on jokseenkin luotettava radiohii-
liajoiutus, n. 8290-7960 calBC (eKr.).¹ Ajoitustulos viittaa siihen, että Ontelan edustalla on ollut muinaisjärvi, eikä
se siten ole sijainnut Yoldia-meren rannalla. Utin kohdalla Salpausselän reunat ovat Yoldia-korkeuksilla, mikä on
siis epätodennäköistä, joskaan ei mahdotonta, kivikautiselle asutukselle. Muita esihistorialliseen ja historiallisen
ajan toimintaan liittyviä muinaisjäännöksiä ja kulttuuriperintökohteita alueelta on toki mahdollista löytää.

2.2 Alueen historia

Utti on aiemmin kuulunut Valkealan kuntaan. Nykyinen Kouvola kaupunki muodostui 1.1.2009, kun Kouvola,
Anjalankosken ja Kuusankosken kaupungit sekä Elimäen, Jaalan ja Valkealan kunnat yhdistyivät. Utti tunnetaan
erityisesti sotilaspaikkakuntana, sillä Utissa on nykyäänkin varuskunta-alue ja pääasiallisesti sotilaskäytössä oleva
lentokenttä. Paikkakunnan sotilashistoria juontaa juurensa vuosina 1788-1790 käytyyn Kustaa III:n sotaan.
28.6.1789 käytiin Utin nummella venäläisten ja ruotsalaisten joukkojen välillä taistelu, joka päättyi ruotsalaisten
voittoon. Taistelu käytiin avoimessa maastossa lineaaritaktiikan mukaisesti eikä tähän aikaan välttämättä liity
maastovarustuksia. Alue kuului tuolloin Venäjään, sillä Utti oli liitetty Venäjään Hattujen sodan jälkeisessä Turun
rauhassa vuonna 1743.²

Utin sotilaallinen merkitys kävi ilmi Kustaan sodassa ja niinpä sodan jälkeen aloitettiin Utissa linnoitustyöt. Linnoi-
tus rakennettiin suojaamaan Lappeenrannasta Hämeenlinnaan johtavaa tietä. Rakennustyöt tehtiin kenraali Alek-
sandr Suvorovin johdolla vuosina 1791-1792. Linnoitus jäi kuitenkin pian tarpeettomaksi rajan siirryttyä länteen
Suomen sodan seurauksena vuonna 1809. Utin linnoitus sijaitsee lentokentän länsipuolella eikä siten ole inven-
tointialueella. Utin alue on ollut linnoituksen perustamisesta lähtien sotaväen harjoitusalueena, mikä selittää lin-
noitukseen ja sen ympäristöön tehdyt lukuisat myöhemmät kaivannot.³

Suomen itärajaa suojaamaan suunniteltu Salpalinja rakennettiin välirauhan aikana ja jatkosodan vuosina 1940-
1944. Salpalinja alkaa Virolahdelta ja jatkuu Savukoskelle saakka. Salpalinjalla ei koskaan taisteltu ja sen rakenta-
minen lopetettiin vuonna 1944 sodan päättyttyä. Salpalinjaa on kuitenkin pidetty kunnossa 1980-luvulle saakka.
Utin Mäkirinteen panssarieste on Salpalinjan inventoinnin mukaan rakennettu välirauhan vuonna 1940, mutta
myöhemmin on havaittu että kyseessä on jo 1939 ylimääräisen kertausharjoituksen (YH) aikana rakennettu pans-
sarieste. Tämä käy ilmi myös paikalla olevasta muistolaatasta. Mäkirinteen panssarieste on poikkeuksellisen ai-
kaisin rakennettu ja lisäksi se sijaitsee poikkeuksellisen lännessä verrattuna muihin linjan varusteisiin.⁴

¹ Alkuperäinen ajoitustulos 8966±54 BP (Hela-2294). Lähde: M. Tallavaara, M.A. Manninen, P. Pesonen & E. Hertell: Radio-
carbon dates and postglacial colonisation dynamics in eastern Fennoscandia. F. Riede & M. Tallavaara (toim.): Lateglacial
and Postglacial Pioneers in Northern Europe. British Archaeological Reports S2599, 2014, 161-175.

² Esim. J.T. Lappalainen: Kustaa III:n maasota. Savo ja Kymenlaakso 1788-1790. SKS.

³ P. Hakanpää / Museovirasto, rakennushistorian osasto. Valkeala, Utin linnoituksen inventointi ja karttoitus 12.5.-23.5.2008.
Tutkimusraportti Museoviraston arkistossa.

⁴ J. Lagerstedt / Museovirasto, Arkeologiset kenttäpalvelut. Salpalinja. Sotahistoriallisten kohteiden arkeologinen inven-
tointi 2009-2012. Tutkimusraportti Museoviraston arkistossa; Kulttuuriympäristön rekisteriportaali, [http://kulttuuriympa-
risto.nba.fi/netsovellus/rekisteriportaali/portti/default.aspx](http://kulttuuriympa-
risto.nba.fi/netsovellus/rekisteriportaali/portti/default.aspx); Museoviraston lausunto "Kouvola, Valtatien 6 parantaminen
rakentamalla pohjavesisuojaus välille Utti-Metso", dnro. MV/255/05.02.01/2014.

Tielinjan läheisyydessä ei ole vanhoja kyliä eikä alueelta löydy ennen 1700-luvun loppua tehtyjä karttoja. Lähin kylä lienee Haukkajärven itärannalla sijaitseva Kuivalan kylä, joka on ollut olemassa jo 1500-luvulla.⁵ Seudun asutuksen vähyys käy ilmi 1800-luvulla koostetusta pitäjänkartasta, jossa Utin linnake on merkitty Kuivalan kylän eteläpuolella.



Ote pitäjänkartasta Valkeala 1081810. Lähde: Kansallisarkisto, Maanmittaushallituksen kartta-arkisto.

2.3 Aiemmat arkeologiset tutkimukset

Suoranaisesti juuri tien parantamisaluetta koskevia arkeologisia tutkimuksia ei ole alueella tehty Mäkirinteen panssariestein tarkastusta lukuun ottamatta. Tämän teki John Lagerstedt Salpalinjan inventoinnin yhteydessä 22.7.2011. Tarkastuskertomuksessa todetaan, että kyseessä on välirauhan aikana rakennettu panssarieste, jossa on kiviä 2-3 rivissä.⁶ Valkealan historiallisen ajan kiinteät muinaisjäännökset on inventoitu vuonna 2008 (Katja Vuoristo) ja esihistorialliset muinaisjäännökset viimeksi vuonna 2002 (Johanna Seppä).⁷

⁵ K. Vuoristo / Museovirasto, rakennushistorian osasto. Valkealan historiallisen ajan muinaisjäännösten inventointi 2008. Tutkimusraportti Museoviraston arkistossa.

⁶ J. Lagerstedt / Museovirasto, Arkeologiset kenttäpalvelut. Salpalinja. Sotahistoriallisten kohteiden arkeologinen inventointi 2009-2012. Tutkimusraportti Museoviraston arkistossa.

⁷ K. Vuoristo / Museovirasto, rakennushistorian osasto. Valkealan historiallisen ajan muinaisjäännösten inventointi 2008. Tutkimusraportti Museoviraston arkistossa; J. Seppä / Museovirasto, arkeologian osasto. Valkealan arkeologinen inventointi 2002. Tutkimusraportti Museoviraston arkistossa.

3. Tutkimuksen kulku ja tulokset

3.1 Inventointi- ja kartoitusmenetelmät

Ennen kenttätöitä inventointialueelta laadittiin karttaselvitys, jossa Maanmittauslaitoksen tuottamasta ilmalaserkeilausaineistosta tehty viistoalovarjostokuva tuotiin peruskartan päälle. Tällaisessa kuvassa erityisesti kaivannot erottuvat hyvin, mutta aineiston resoluutiosta johtuen pienimmät, yleensä leveydeltään alle metrin, kaivannot eivät välttämättä näy siinä. Resoluutiosta johtuen esimerkiksi yhdyshautojen kapeammat päät eivät aina erotu aineistossa. Myös pienemmät yksittäiset kuopat, kuten poterot ja myös pyyntikuopat, jäävät helposti näkymättä. Sen sijaan taistelukaivantoihin liittyvät ampumapesäkkeet näkyvät yleensä hyvin, samoin korsujen jäännökset, tykkiasemat jne. Muista kohteista voidaan mainita erityisesti elinkeinohistoriaan liittyvistä jäännöksistä tervahaudat ja hiilimiilut erityisen hyvin erottuvina kohteina. Tosin tutkittavalla alueella tällaisia ei havaittu lainkaan. Esihistoriallisista kohteista kivikautiset asumuspainanteet erottuvat näissä kuvissa sopivissa olosuhteissa.

Hankkeen maastotyöt kestivät viisi päivää, 17.-24.6.2015. Kenttätöissä järjestyksenä ensimmäisenä oli Mäkirinteen panssariesteiden ja siihen liittyvien rakenteiden kartoitus, minkä jälkeen siirryttiin tutkimaan muita rakentamissuunnitelman vaikutuksen alaisia alueita eli itse tielinjauksen reunoja, muutettavan yksityistien kohtaa sekä purkulinjojen alueita. Inventointimenetelmänä oli em. ilmalaserkeilauskartoissa näkyvien kohteiden paikallistaminen ja tunnistus, kuvissa näkymättömien kohteiden etsiminen sekä purkulinjojen alueella kivikautisten kohteiden etsiminen pintahavainnoimalla ja paikoin myös koekuoppittamalla. Inventointi tehtiin jalan kävellen läpi rakentamisalueet.

Kartoituslaitteena käytettiin 10 cm mittaustarkkuuteen pystyvää käsivaraista Trimblen Geo7x –satelliittipaikanninta. Mittaväline on havaittu erityisen toimivaksi avoimilla alueilla, joita oli tutkimusalueella niukalti. Mittaustarkkuudessa pyrittiinkin vain siihen, että kunkin yksittäisen mittapisteen tarkkuus olisi alle metrin. Useimmiten päästiin 30-50 cm:n mittatarkkuuteen. Tällä menetelmällä mitattiin Mäkirinteen panssariesteiden kaikkien kivien sijainti sekä suurin osa rakentamisaluetta lähimpänä olevien yhdyshautojen ja tuliasemien sijainti. Mittaustulokset on esitetty yleiskarttojen muodossa kohdekuvauksissa. Inventointialueen länsipuolella olevista taisteluhaudoista mitattiin vain referenssipisteitä tavallisella käsi-GPS –laitteella (mittatarkkuus 3-5 m), mutta aluerajaukset on tehty ilmalaserkeilauskartoilla erottuvien rakenteiden perusteella.

3.2 Tulokset

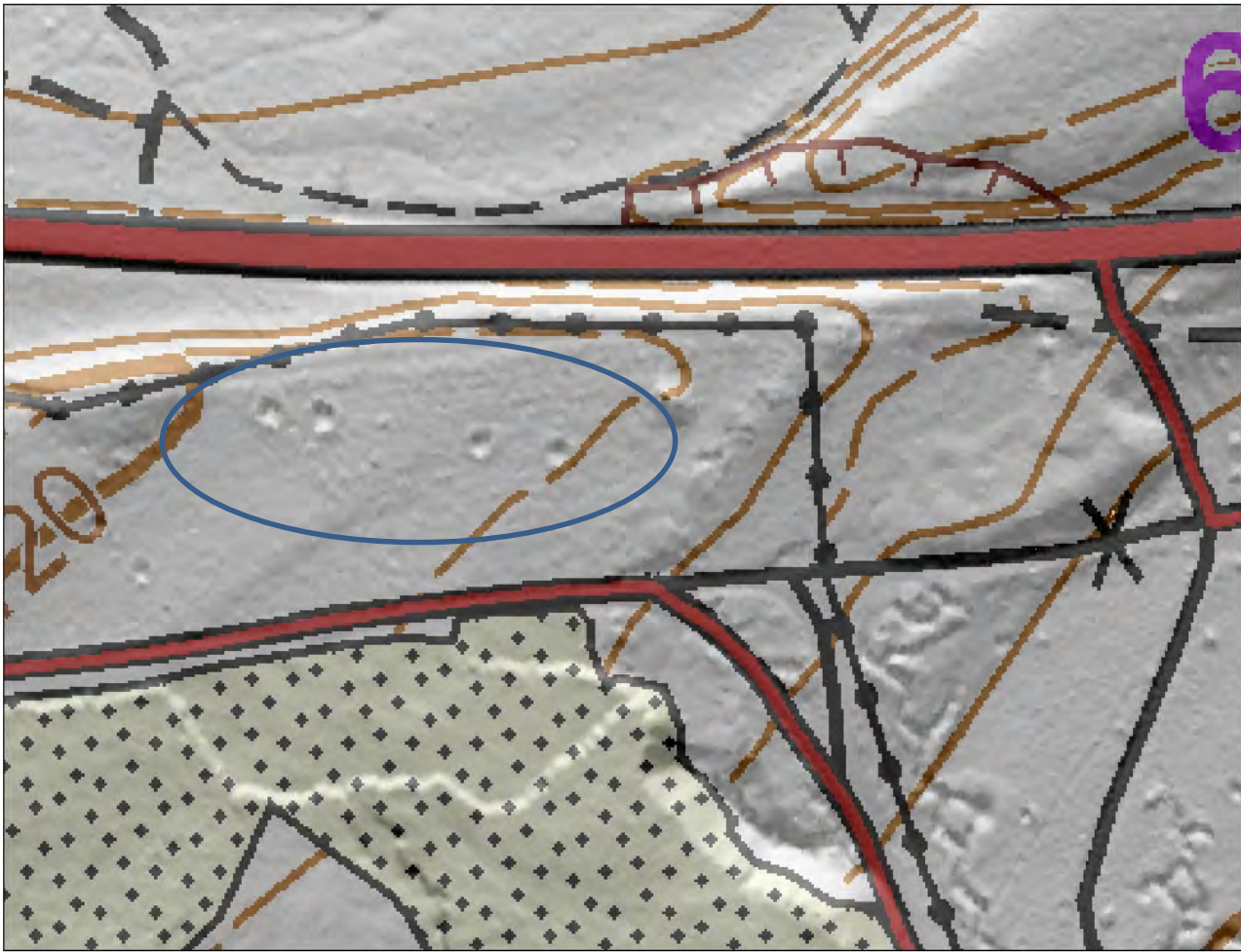
Inventoinnin ja kartoituksen tuloksena Mäkirinteen panssarieste kartoitettiin yksityiskohtaisesti ja se dokumentoitiin runsain valokuvoin. Aiemmin muinaisjäännösrekisterissä ei ollut tietoja muista panssariesteeseen liittyvistä linnoitteista, mutta nyt niitä dokumentoitiin runsaasti Salpausselällä etenkin panssariesteiden pohjois- ja länsipuolella. Kaikki kohteet erottuvat ilmalaserkeilausaineistoissa, mutta yksityiskohtainen kartoitus tehtiin panssariesteiden lisäksi myös sitä lähimpänä olevista rakenteista. Mäkirinteen puolustusvarustukset on jaettu tässä kertomuksessa alakohteisiin hahmottamisen ja suojelun helpottamiseksi. Vt 6:n halkaisema panssarieste on Mäkirinne 1a-b, joista kohde a on tien etelä- ja b tien pohjoispuolella. Kohteet Mäkirinne 2-5 ovat yhdyshautojen, korsun, mahdollisen telttapaikan ja tykkiasemien muodostama linja vt 6:n pohjoispuolella Mankintien varressa ja Mäkirinne 6-12 ovat puolestaan erilaisia yhdyshautoja ja ampuma-asemia tien eteläpuolella.

Erillään muista kohteista on raportoitu kaksi kohdetta Pasintien risteuksen ja siinä olevan Tirvan huoltoaseman tuntumassa, Tirvan risteys 1 ja Tirvan risteys 2. Ensimmäinen on rajamerkki ilmeisesti modernilla kiinteistörajalla eikä ole mitään syytä olettaa, että kyseessä olisi esimerkiksi vanha kylänraja tai vastaava. Jälkimmäinen on vt 6:n

eteläpuolella oleva kuoppavalli, jonka synty ja luonne on epävarma. Salpalinjaan liittyvät kaivannot ja panssarieste ovat tästä 800 metriä länteen eikä esimerkiksi ilmalaserkeilausaineistossa näy muita linnoitteisiin viittaavia ilmiöitä kohteen lähimaastossa. Valli on hevosenkengän muotoinen, aukko pohjoisseinustalla ja siten ikään kuin ”rintamasuunta” etelään. Rakenne ei tunnu järkevästi liittyvän myöskään Kustaan sodan tapahtumiin tai myöhempisiin linnoitustoimiin. On mahdollista, että kyseessä on vain tien rakentamiseen liittyvä kuoppa, mutta varmaa tietoa asiasta voi saada vain tutkimalla se kaivauksin.

VT 6:n eteläpuolella on ilmalaserkeilausaineistossa havaittavissa muutamia pyöreitä, halkaisijaltaan yli 10-metrisiä kuoppia noin 40 metrin etäisyydellä tien eteläreunasta Hammassyryjänmäen pohjoislaidalla. Kuopat ovat kuitenkin sotilasalueen aidan sisällä, joten niitä ei voitu tässä yhteydessä tarkastaa. Sotilasalueella on ilmalaserkeilauskartalta havaittavissa paljon muitakin kaivantoja, mutta ne ovat kaukana rakentamisalueesta.

Purkulinjat tarkastettiin maastossa kokonaan niiltä osin kuin ne on linjattu Salpausselän rinteelle. Läntisimmän purkulinjan (1) kohdalla maasto laskee tasaisesti suolle ilman mitään näkyviä muinaisrannan merkkejä. Linjauksen länsipuolella, jo soistuneella metsäalueella, oli tehty pieni aukkohakkuu ja maaperä oli äestetty. Täällä äestysvaot tarkastettiin ja tämä noin 80 m mpy korkeudella oleva kohta todettiin sinänsä sopivaksi vaikka kivikautiselle asuinpaikalle, mutta mitään sellaiseen viittaavaa ei kuitenkaan paikalta löydetty. Mäkirinteen itäpuolella purkulinja (2) leikkaa pienen tasanteen 83-85 m mpy korkeudella. Tasanteelle on kaivettu vesijohto, jonka myllertämää maata tarkasteltiin tuloksetta. Itäisin purkulinja (3) tulee hyvin jyrkkää Salpausselän rinnettä alas soistuneen metsän reunaan. Törmän päällä oli siellä täällä hiekkaisia paljastumia tarkastettavana. Kaikki purkulinjat jatkuvat rinteen jälkeen tasangon pelto- ja metsäojissa, joita käytiin siellä täällä katsomassa. Mielenkiintoisin lähialueen kohta kivikautisen topografian kannalta on keskimmäisen purkulinjan itäpuolelle jäävä Kuoppamäki, jonka länsirinnettä käytiin tutkimassa lapionpistoin. Täällä on asuinpaikalle sopivaa tasannetta n. 75 m mpy korkeudella. Maastosta ei kuitenkaan paljastunut tällä kertaa kivikautista asuinpaikkaa tälläkään kohdalla.



Isoja kuoppia vt 6:n eteläpuolella, Hammassyrjänmäellä, sotilasalueen sisällä. Kuvan oikeassa alareunassa on osa Mäkrinteen kohteen 12 taistelukaivannoista. Kartan mittakaava 1:2500.

Tien parantamissuunnitelma vaikuttaa suoranaisesti Mäkrinteen panssariesteeseen (alakohteet 1a-1b), yhdys-
hautaan tien pohjoispuolella (Mäkirinne 2) sekä Tirvan risteyksen kohteisiin. Panssariestettä tulee tuhoutumaan
valtatie 6:n molemmilla puolilla 20-30 metrin matkalla, tien suoja-alueen sisälle jää mittausten mukaan tien poh-
joispuolella 10 panssariesteeseen kiveä ja eteläpuolella 10 kiveä sekä kolme rakenteessa käytettyä maakiveä. Mäki-
rinne 2:n yhdyshaudasta noin kymmenen metrin pätkä aivan haudan kaakkoispäästä jää tiesuunnitelma-alueelle.
Tirvan risteyksessä oleva kuoppavalli (Tirvan risteys 2) jää kokonaisuudessaan tiesuunnitelma-alueelle, samoin
huoltoaseman pohjoispuolella oleva rajakivi (Tirvan risteys 1) on vaarassa uuden tieyhteyden rakentamisen
vuoksi.

Tarkempia tietoja kohteista on esitetty kohdekuvauksissa. Raportissa on esitetty inventoijan näkemys kohteiden
laajuudesta, rajauksesta ja suojelustatuksesta. Kaikkien raportin kohteiden suojelustatuksen arvioi kuitenkin lo-
pullisesti kulttuuriperinnöstä vastaava suojeluviranomainen.

4. Yhteenveto

Museoviraston Arkeologiset kenttäpalvelut teki vt 6:n parantamissuunnitelman vuoksi arkeologisen inventoinnin välillä Utti-Metso ajalla 17.-24.6.2015. Inventointiin liittyi rakentamisen alle osittain jäävän Mäkirinteen panssariesteen kartoitus. Inventointi valmisteltiin tuottamalla laserkeilausaineistosta vinovarjostekuvia, joissa erilaiset alueen taistelukaivannot erottuivat hyvin. Nämä kohteet käytiin tarkastamassa maastossa ja myös mittaamassa niiden sijainti niiltä osin, kun ne saattaisivat olla uhattuina rakennussuunnitelmien vuoksi.

Mäkirinteen panssariesteen kaikkien kivien sijainti mitattiin 50-100 cm:n tarkkuudella ja kohde dokumentoitiin valokuvin ja muistiinpanoin. Inventoinnissa tarkastettiin enimmäkseen panssariesteen pohjois- ja länsipuolella olevat erilaiset kaivannot, jotka ovat pääasiassa yhdyshautoja. Näihin liittyy ainakin yksi korsun paikka, mahdollinen teltan paikka, tykkiasemia ja muita ampuma-asemia. Tirvan huoltoaseman luona dokumentoitiin rajakivi ja kuoppavalli. Jälkimmäisen yhteys sotahistoriaan on epävarma.

Mäkirinteen kohde on jaettu raportissa 12 alakohteeseen topografian mukaan. Tirvan kohteet on eroteltu omiksi kulttuuriperintökohteiksi. Tiesuunnitelmalla on vaikutuksia neljään kohteeseen/alakohteeseen. Mäkirinne 1:n panssariesteestä 20 kiveä ja kolme rakenteessa hyväksi käytettyä kiveä on tiesuunnitelma-alueella ja Mäkirinne 2:n yhdyshaudasta noin 10 metrin pituinen osuus jää niin ikään tiesuunnitelma-alueelle. Tirvan risteyksen lähitöllä olevat rajakivi (Tirvan risteys 1) ja kuoppavalli (Tirvan risteys 2) ovat niin ikään jäämässä tiesuunnitelma-alueelle.

Inventointi ja sen yhteydessä tehty dokumentointi saattaisivat kuitenkin olla riittävä tutkimus tämän tyyppisistä kohteista, joissa kaivauksilla saatava informaatioarvo on todennäköisesti varsin vähäinen. Suojeluviranomaisen näkemys ratkaisee kuitenkin kohteiden lopullisen suojelustatuksen.

Lähteet

Kansallisarkisto

Maanmittaushallituksen kartta-arkisto, pitäjänkartat.

Museoviraston arkisto

Hakanpää, Päivi / Museovirasto, rakennushistorian osasto. Valkeala, Utin linnoituksen inventointi ja kartoitus 12.5.-23.5.2008.

Lagerstedt, John / Museovirasto, Arkeologiset kenttäpalvelut. Salpalinja. Sotahistoriallisten kohteiden arkeologinen inventointi 2009-2012.

Seppä, Johanna / Museovirasto, arkeologian osasto. Valkealan arkeologinen inventointi 2002.

Vuoristo, Katja / Museovirasto, rakennushistorian osasto. Valkealan historiallisen ajan muinaisjäännösten inventointi 2008.

Museoviraston lausunto ”Kouvola, Valtatien 6 parantaminen rakentamalla pohjavesisuojaus välille Utti-Metso”, dnro. MV/255/05.02.01/2014.

Internet-lähteet

Kulttuuriympäristön rekisteriportaali, <http://kulttuuriymparisto.nba.fi/netsovellus/rekisteriportaali/portti/default.aspx>

Kirjallisuus

Lappalainen, Jussi T. 2014: Kustaa III:n maasota. Savo ja Kymenlaakso 1788-1790. SKS.

Tallavaara, Miikka, Manninen, Mikael A., Pesonen, Petro & Hertell, Esa 2014: Radiocarbon dates and postglacial colonisation dynamics in eastern Fennoscandia. F. Riede & M. Tallavaara (toim.): Lateglacial and Postglacial Pioneers in Northern Europe. British Archaeological Reports S2599, 2014, 161-175.

Valokuvaluettelo

Kaikki kuvat ovat digitaalikuvia ja ne on luetteloitu WebMusketti-järjestelmään. Kuvat omistaa Museovirasto. Kaikissa kuvaaja: Petro Pesonen, 2015. AKDG = Arkeologian kuvakokoelma, digitaalikuvat

Kuvanro	Kohde	Aihe
AKDG		
4249:1	Mäkirinne 1a	Panssariesteen eteläosa, kaakkoon.
4249:2	Mäkirinne 1a	Panssariesteen kiviä, kaakkoon.
4249:3	Mäkirinne 1a	Panssariesteen eteläisin osa, etelään.
4249:4	Mäkirinne 1a	Panssariesteen eteläisimmän osan pohjoispäätä, pohjoiseen.
4249:5	Mäkirinne 1a	Panssariesteen eteläisimmät kivet, länteen.
4249:6	Mäkirinne 1a	Panssariesteen eteläosan pohjoispäätä, pohjoiseen.
4249:7	Mäkirinne 1a	Panssariesteen keskiosan kiviä, luoteeseen.
4249:8	Mäkirinne 1a	Johanna Seppä mittaa kivien sijaintia panssariesteellä, luoteeseen.
4249:9	Mäkirinne 1a	Panssariesteen keskiosan pohjoispäätä, kaakkoon.
4249:10	Mäkirinne 1a	Panssariesteen eteläosa, itään.
4249:11	Mäkirinne 1a	Pieni kuoppa (aidan paalun paikka) panssariesteen etu-/itäpuolella, lounaaseen.
4249:12	Mäkirinne 1a	Pieni kuoppia (aidan paalun paikka) panssariesteen etu-/itäpuolella, länteen.
4249:13	Mäkirinne 1a	Pieniä kiviä varsinaisen estelinjan itäpuolella, Johanna Seppä mittaa. Taustalla varsinaisen este, länteen.
4249:14	Mäkirinne 1b	Panssariesteen pohjoisosa, taustalla vt6, itään.
4249:15	Mäkirinne 1b	Panssariesteen pohjoisosan kiviä, kaakkoon.
4249:16	Mäkirinne 1b	Panssariesteen pohjoisosan kiviä, etelään.
4249:17	Mäkirinne 1b	Muistolaatta: ESTEKIVET PANSSARIEN LAPIN TL POIKIEN 1939.
4249:18	Mäkirinne 1b	Muistokivi Mankintien länsipuolella.
4249:19	Mäkirinne 2	Yhdyshaudan itäpää, luoteeseen.
4249:20	Mäkirinne 2	Yhdyshaudan itäpää, luoteeseen.
4249:21	Mäkirinne 2	Yhdyshaudan keskiosaa, luoteeseen.
4249:22	Mäkirinne 2	Mahdollinen korsun kuoppa ison maakiven vieressä, kaakkoon.
4249:23	Mäkirinne 2	Mahdollinen korsun kuoppa ison maakiven vieressä, itään.
4249:24	Mäkirinne 2	Johanna Seppä mittaa yhdyshautaa, itään.
4249:25	Mäkirinne 2	Mahdollinen teltanpaikka, pohjoiseen.
4249:26	Mäkirinne 2	Mahdollinen teltanpaikka, koilliseen.
4249:27	Mäkirinne 4	Yhdyshaudan eteläinen pää, lounaaseen.
4249:28	Mäkirinne 4	Johanna Seppä mittaa, yksi ampumapesäkkeistä taustalla.
4249:29	Mäkirinne 4	Konekivääripesäke, lounaaseen.
4249:30	Mäkirinne 4	Konekivääripesäkkeen suuaukko, itään.
4249:31	Mäkirinne 4	Mahdollinen tykkiasema, luoteeseen.
4249:32	Mäkirinne 6	Kuoppa lähellä Mäkirinteen taloa, länteen.
4249:33	Mäkirinne 7	Yhdyshauta, kaakkoon.
4249:34	Mäkirinne 8	Ampumapesäke, lounaaseen.
4249:35	Mäkirinne 8	Ampumapesäke, luoteeseen.
4249:36	Mäkirinne 9	"Apilanmuotoinen" mahdollinen tykkiasema, lounaaseen.
4249:37	Mäkirinne 9	Pohjois-eteläsuuntainen yhdyshauta, pohjoiseen.
4249:38	Mäkirinne 10	Pohjois-eteläsuuntainen yhdyshauta, käytetty myös kaatopaikkana, lounaaseen.
4249:39	Mäkirinne 11	Isompi ampuma-asema (kk-asema?) harjun reunalla, lounaaseen.
4249:40	Mäkirinne 12	Laajan yhdyshautajärjestelmän itäpää, länteen.
4249:41	Yleiskuva	Peltomaisema keskimmäisen laskuojan (2) kohdalla peltoaukealle, kaakkoon.

4249:42	Yleiskuva	Lehtovaaran tila, jonka edustalla keskimäinen laskuoja (2) tulee kulkemaan, lounaaseen.
4249:43	Mäkirinne 3	Eteläisempi yhdyshauta Mankintien itäpuolella, koilliseen.
4249:44	Mäkirinne 3	Maakiven suojassa oleva ampumapesäke, pohjoiseen.
4249:45	Mäkirinne 3	Johanna Seppä mittaa yhdyshaudan itäistä ampumapesäkettä, itään.
4250:1	Tirvan risteys 1	Rajamerkki, pohjoiseen.
4250:2	Tirvan risteys 1	Rajamerkki, itään.
4251:1	Tirvan risteys 2	Kuoppavalli vt6:n eteläpuolella, lounaaseen.

1 Kouvola Mäkirinne (1000019743)

Perustiedot

<i>Muinaisjäännöslaji</i>	muu kulttuuriperintökohde
<i>Muinaisjäännöstyyppi</i>	puolustusvarustukset
<i>Ajoitus</i>	historiallinen
<i>Koordinaatit (ETRS TM35)</i>	N: 6752082, E: 499739, z= 85-103 m mpy
<i>Koordinaattien selite</i>	mj-rekisterissä olevat koordinaatit
<i>Sijainti</i>	Utin lentokentän itäpuolella Salpausselällä

Aiemmat tutkimukset ja löydöt

2009-2012, J. Lagerstedt, Salpalinjan inventointi

Inventointi 2015

Valokuvat AKDG 4249:1-45

Mäkirinteestä on aiemmin rekisteröity vain panssarieste. Inventoinnin yhteydessä varsinkin sen pohjois- ja länsipuolella kartoitettiin joukko todennäköisesti siihen liittyviä kaivantoja, yhdyshautoja, ampuma-asemia, korsun paikka ja mahdollinen teltan paikka. Kohde on jaoteltu seuraavassa 12 alakohteeseen.

Alakohde 1, panssarieste

N: 6752082, E: 499739, z= 98-102 m mpy (mj-rekisterin koordinaatit)

Panssarieste on jokseenkin tasaisella mäntykankaalla. Tiestö jakaa sen osiin, joista eteläisemmät osat (1a) ovat vt 6:n eteläpuolella, Vesarontien paikallistien kahteen osaan jakamana. Pohjoinen osa (1b) on puolestaan vt 6:n pohjoispuolella. Teiden teossa kiviä on siirretty syrjään kasoihin teiden varsille. Kivirivistö on enimmäkseen laskettavissa kaksiriviseksi, kolmatta kiviriviä ei ole käytännössä millään kohdalla. Kivet ovat halkaisijaltaan 1-2 –metrisiä ja ne ovat lohkokuttua harmaakiveä, jossa on punaiseen graniittiin viittaavia sävyjä. Valtatien 6 eteläpuolella on luontaista rapakivikkoa, jota on käytetty hyväksi panssariesteen rakentamisessa.

Etelästä alkaen rivistö on pohjois-etelä –suuntainen, mutta tekee käännöksen Vesarontien kohdalla muuttuen koillinen-lounas –suuntaiseksi. Em. rapakivikon kohdalla rivistö palaa pohjois-etelä –suuntaiseksi, jollaisena se jatkaa myös vt 6:n pohjoispuolella kahdessa erillisessä pätkässä. Vesarontien eteläpuolella panssariestettä on 65 metriä, Vesarontien ja vt 6: välissä 115 metriä ja vt 6:n pohjoispuolella kahdessa osassa ensin 21 metriä ja sitten 43 metriä. Kaikkiaan panssariesteen pituus on eteläpäästä pohjoispäähän 312 metriä. Vaikuttaa siltä, että pohjoisosan (1b) kivet olisivat pienempiä kuin eteläosassa (1a) olevat kivet. Vesarontien pohjoispuolella on ”eturintamassa”, varsinaisen panssariesteen itäpuolella vielä 11 metrin pituinen pienistä (0,5-0,8 m halkaisijaltaan) kivistä koottu 2-rivinen kivirivistö, jonka tarkoitusta voi vain arvailla. Tässä rivistössä on vain 11 kiveä.

Etenkin kivirivistön vt 6: eteläpuolella, sen itäreunaa kiertää halkaisijaltaan noin 0,5 metriä olevien pienten kuoppien rivi 2-5 metrin välein. Kuopat ovat lähes välittömästi kiinni uloimmissa kivissä. Luultavasti kyse on piikkilangan tai aidan tolppia varten kaivetuista kuopista. Näiden kuoppien tarkkaa sijaintia ei työn yhteydessä mitattu. Mäkirinteen panssariesteessä mitattiin kaikkiaan 220 paikallaan olevaa kiveä. Lisäksi 19 luon-

taista rapakiveä voidaan tulkita panssariesteen osaksi vt 6:n eteläpuolella. Paikaltaan siirrettyjä panssariesteen kiviä mitattiin viisi kappaletta. Mankintien länsilaidalla on korkea kivenlohkare, johon on kiinnitetty muistolaatta tekstillä: ”ESTEKIVET PANSSARIEN LAPIN TL POIKIEN 1939”.



AKDG 4249:1. Panssariesteen eteläosa, kaakkoon. Kuvaaja: Petro Pesonen.



AKDG 4249:2. Panssariesteen kiviä, kaakkoon. Kuvaaja: Petro Pesonen.



AKDG 4249:3. Panssariesteen eteläisin osa, etelään. Kuvaaja: Petro Pesonen.



AKDG 4249:4. Panssariesteen eteläisimmän osan pohjoispäätä, pohjoiseen. Kuvaaja: Petro Pesonen.



AKDG 4249:5. Panssariesteen eteläisimmät kivet, länteen. Kuvaaja: Petro Pesonen.



AKDG 4249:6. Panssariesteen eteläosan pohjoispäätä, pohjoiseen. Kuvaaja: Petro Pesonen.



AKDG 4249:7. Panssariesteen keskiosan kiviä, luoteeseen. Kuvaaja: Petro Pesonen.



AKDG 4249:8. Johanna Seppä mittaa kivien sijaintia panssariesteellä, luoteeseen. Kuvaaja: Petro Pesonen.



AKDG 4249:9. Panssariesteen keskiosan pohjoispäätä, kaakkoon. Kuvaaja: Petro Pesonen.



AKDG 4249:10. Panssariesteen eteläosa, itään. Kuvaaja: Petro Pesonen.



AKDG 4249:11. Pieni kuoppa (aidan paalun paikka) panssariesteen etu-/itäpuolella, lounaaseen. Kuvaaja: Petro Pesonen.



AKDG 4249:12. Pieni kuoppia (aidan paalun paikka) panssariesteen etu-/itäpuolella, länteen. Kuvaaja: Petro Pesonen.



AKDG 4249:13. Pieniä kiviä varsinaisen estelinjan itäpuolella, Johanna Seppä mittaa. Taustalla varsinainen este, länteen. Kuvaaja: Petro Pesonen.



AKDG 4249:15. Panssariesteen pohjoisosan kiviä, kaakkoon. Kuvaaja: Petro Pesonen.



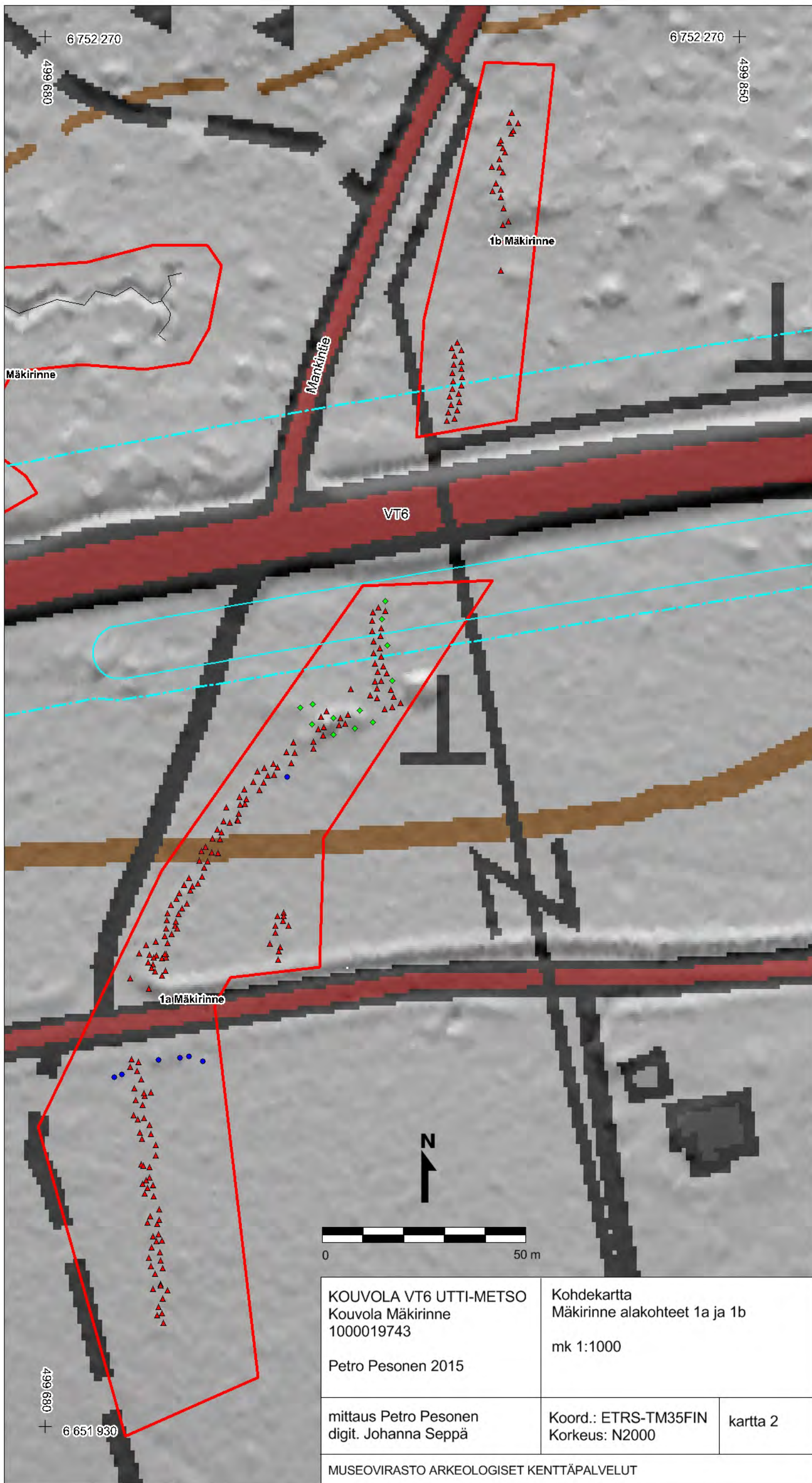
AKDG 4249:16. Panssariesteen pohjoisosan kiviä, etelään. Kuvaaja: Petro Pesonen.



AKDG 4249:17. Muistolaatta: ESTEKIVET PANSSARIEN LAPIN TL POIKIEN 1939. Kuvaaja: Petro Pesonen.



AKDG 4249:18. Muistokivi Mankintien länsipuolella. Kuvaaja: Petro Pesonen.



- ▲ pystykivi
- ◆ maakivi
- siirretty kivi
- kulttuuriperintökohteen ehdotettu raja
- - - tiesuunnitelma, suoja-alue
- tiesuunnitelma, meluvalli

KOUVOLA VT6 UTTI-METSO Kouvola Mäkirinne 1000019743 Petro Pesonen 2015		Kohdekartta Mäkirinne alakohteet 1a ja 1b mk 1:1000	
mittaus Petro Pesonen digit. Johanna Seppä		Koord.: ETRS-TM35FIN Korkeus: N2000	kartta 2
MUSEOVIRASTO ARKEOLOGISET KENTTÄPALVELUT			

Pohjakartta copyright Maanmittauslaitos 2015

Alakohde 2, yhdyshauta, korsu ja mahdollinen teltanpaikka

N: 6752183, I: 499652, z= 102-103 m mpy (mahdollisen teltanpaikan keskikohta)

Valtatie 6:n pohjoispuolella, Mankintien risteuksen länsipuolella on kaksi yhdyshautaa, joista eteläisemmän länsipäässä on todennäköinen korsun kuoppa ja joiden välisellä alueella on mahdollinen teltalle raivattu paikka. Pohjoisempi yhdyshauta on jokseenkin itä-länsi –suuntainen ja sen itäpäässä on ”eteentyönnetty” ampumapesäkkeet. Yhdyshauta on noin metrin leveä ja syvä, osin kiviselle kankaalle tehty kaivanto, pituudeltaan 80 metriä. Lännen suunnassa hauta päättyy lähelle isoa kuoppaa, joka on todennäköisimmin korsun jäännös, mitoiltaan noin 10 x 8 metriä ja syvyydeltään lähes kolme metriä. Kuoppa on ison maakiven takana hyvin suojassa ja siihen liittyy luoteeseen johtava 12-13 metriä pitkä, jopa viisi metriä leveä käytävä. Jos korsussa on ollutkin rakenteita, kaikki puu- ym. tavara on kuitenkin viety pois ja kuopan reunat sortuilevat sisälle. Ison maakiven eteläpuolelta johtaa kaakkoon, lähelle valtatie reunaan kaakko-luode –suuntainen yhdyshauta, pituudeltaan 32 metriä. Tämä kaivanto on aika suora, ei niin polveileva kuin suurin osa yhdyshautoista alueella. Hauta päättyy selvästi ennen maantien reunaan, ja tien penkalle on sen päädystä vielä noin seitsemän metriä. Yhdyshaudan leveys on paikoin yläosistaan lähes kaksi metriä ja kuopan pohjalla leveyttä on selvästi vähemmän.

Korsun itäpuolella on halkaisijaltaan noin yhdeksän metriä oleva maavalli, joka on muodoltaan pyöreähkö. Vallin korkeus on enimmillään lännen suunnassa hieman alle metrin ja idässä se on matalampi, alle 20 cm. Mahdollinen kulkuaukko on juuri idän suunnassa matalassa kohdassa. Lännessä vallilla on iso maakivi. Muotonsa ja kokonsa puolesta kyseessä saattaisi olla esimerkiksi puolijoukkueteltalle raivattu paikka.

Mahdollista teltanpaikkaa lukuun ottamatta kohteet erottuvat hyvin ilmalaserkeilausaineistojen perusteella tehdyissä viistokuvissa.



AKDG 4240:20. Yhdyshaudan itäpää, luoteeseen. Kuvaaja: Petro Pesonen.



AKDG 4249:21. Yhdyshaudan keskiosaa, luoteeseen. Kuvaaja: Petro Pesonen.



AKDG 4249:22. Mahdollinen korsun kuoppa ison maakiven vieressä, kaakkoon. Kuvaaja: Petro Pesonen.



AKDG 4249:23. Mahdollinen korsun kuoppa ison maakiven vieressä, itään. Kuvaaja: Petro Pesonen.



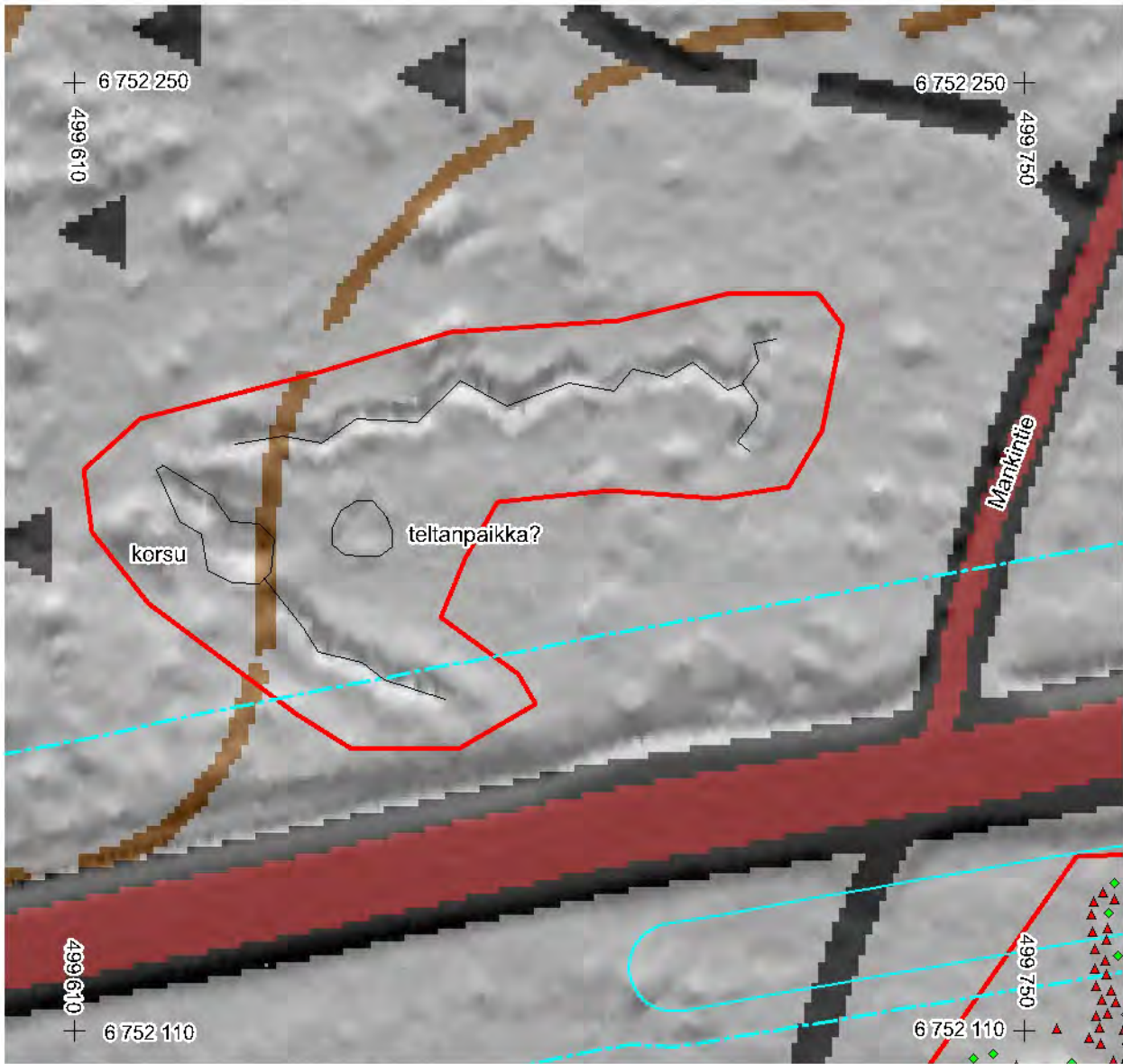
AKDG 4249:24. Johanna Seppä mittaa yhdyshautaa, itään. Kuvaaja: Petro Pesonen.



AKDG 4249:25. Mahdollinen teltanpaikka, pohjoiseen. Kuvaaja: Petro Pesonen.



AKDG 4249:26. Mahdollinen teltanpaikka, koilliseen. Kuvaaja: Petro Pesonen.



Pohjakartta copyright Maanmittauslaitos 2015

- kulttuuriperintökohteen ehdotettu rajaus
- tiesuunnitelma, suoja-alue
- tiesuunnitelma, meluvalli
- kartoitettu kohde



KOUVOLA VT6 UTTI-METSO Kouvola Mäkirinne 1000019743 Petro Pesonen 2015		Kohdekartta Mäkirinne alakohde 2 mk 1:1000	
mittaus Petro Pesonen digit. Johanna Seppä		Koord.: ETRS-TM35FIN Korkeus: N2000	kartta 3
MUSEOVIRASTO ARKEOLOGISET KENTTÄPALVELUT			

Alakohde 3, yhdyshautoja ampumapesäkkeineen

N: 6752295, I: 499825, z= 102-103 m mpy (eteläisimmän yhdyshaudan haarakohta)

Kohde sijaitsee panssariesteen pohjoispuolella Mankintien molemmin puolin valtatie 6:n pohjoispuolella. Tien itäpuolella on kaksi erillistä yhdyshautaa, jotka mitattiin. Lisäksi tien länsipuolella on ilmalaserkeilauskuvan perusteella viitteitä kaivannoista, joita ei kuitenkaan huomattu maastossa tarkastaa. Itäpuolen haudat ovat leveydeltään 1-2 metriä ja noin metrin syviä. Haudat näkyvät osittain ilmalaserkeilauskuvissa. Pohjoisemman yhdyshaudan itäpäässä on maakiven suojassa oleva ampumapesäke. Molemmissa itäpuolen haudoissa on kolme haaraa, länsipuolen mahdollisista kaivannoista ei erotu ilmalaserkeilauskuvissa selvää muotoa. Haarojen pituus on 15-20 metriä.



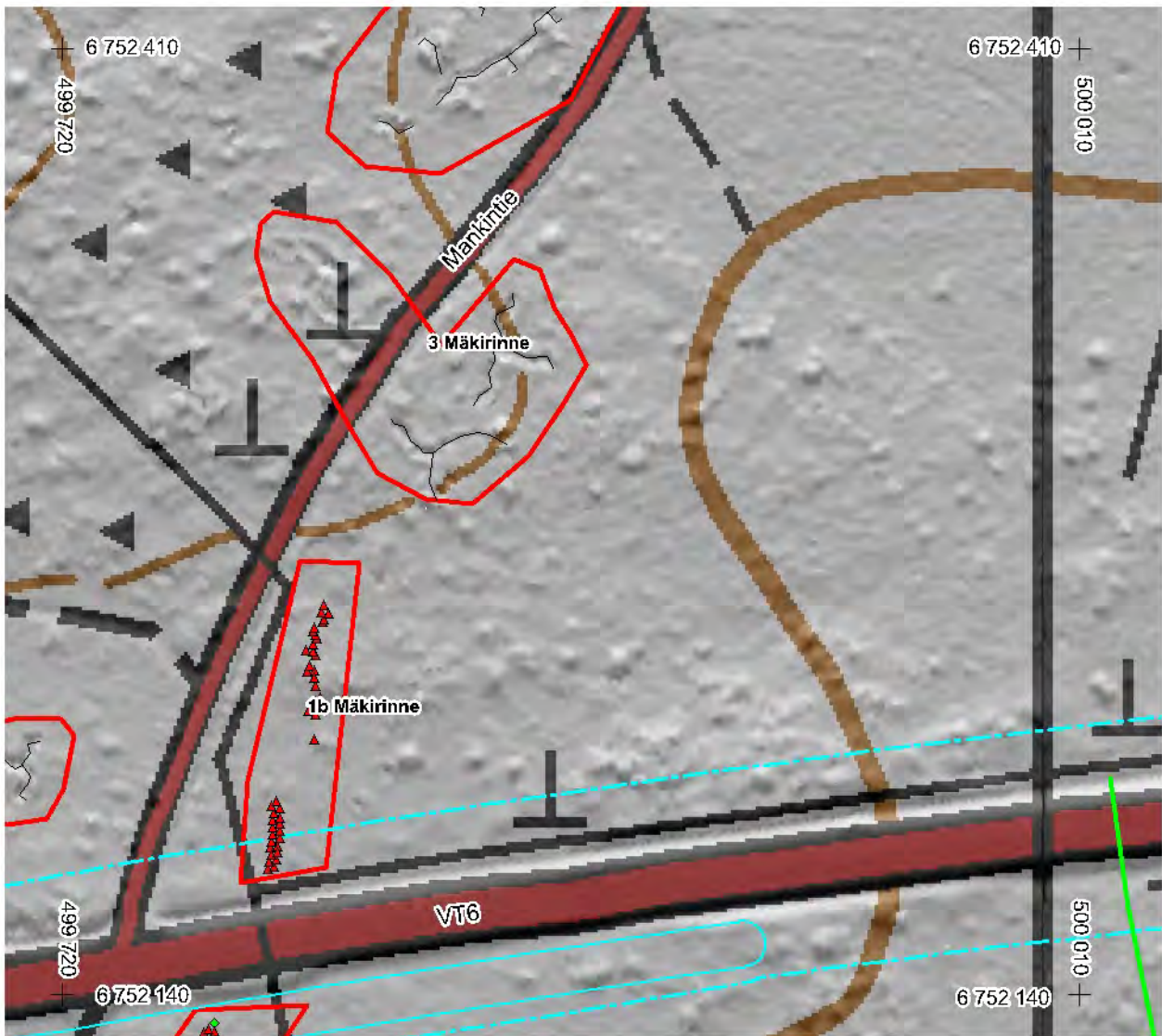
AKDG 4249:43. Eteläisempi yhdyshauta Mankintien itäpuolella, koilliseen. Kuvaaja: Petro Pesonen.



AKDG 4249:44. Maakiven suojassa oleva ampumapesäke, pohjoiseen. Kuvaaja: Petro Pesonen.



AKDG 4249:45. Johanna Seppä mittaa yhdyshaudan itäistä ampumapesäkettä, itään. Kuvaaja: Petro Pesonen.



Pohjakartta copyright Maanmittauslaitos 2015

- kulttuuriperintökohteen ehdotettu rajaus
- tiesuunnitelma, suoja-alue
- tiesuunnitelma, meluvalli
- tiesuunnitelma, purkulinja ja laskuoja
- kartoitettu kohde



KOUVOLA VT6 UTTI-METSO Kouvola Mäkirinne 1000019743 Petro Pesonen 2015		Kohdekartta Mäkirinne alakohde 3 mk 1:2000	
mittaus Petro Pesonen digit. Johanna Seppä		Koord.: ETRS-TM35FIN Korkeus: N2000	kartta 4
MUSEOVIRASTO ARKEOLOGISET KENTTÄPALVELUT			

Alakohde 4, yhdyshautoja ampumapesäkkeineen ja mahdollinen tykkiasema

N: 6752515, I: 499915, z= 98-102 m mpy (satunnainen piste yhdyshaudasta)

Pitkä yhdyshautaketju ampumapesäkkeineen sijaitsee valtatie 6:n pohjoispuolella ja Mankintien länsipuolella tietä myötäillen. Varsinaisessa yhdyshaudassa on kolme aukkoa kohdissa, jotka on täytetty metsäkoneen käyntiuraa varten. Yhdyshauta on maan pinnalliselta leveydeltään noin kaksi metriä, mutta pohjalla hieman alle metrin leveä. Koko ketjun pituus on 395 metriä ja pohjoisessa se kääntyy Mankintien varrelta länteen jyrkän pohjoisluoteeseen laskevan Salpausselän rinteen päälle alueelle, josta on hyvä hallitsevuus alhaalla olevaan laaksoon.

Kaikki ampumapesäkkeet on tehty haudan itäpuolelle ja osaan niistä on tehty kivillä ja maalla ampumasektori. Ampumapesäkkeet ovat L:n ja T:n muotoisia pohjakaavaltaan. Suurin osa niistä vaikuttaa tavallisilta yksittäisen kiväärin miehen pesäkkeiltä, mutta osa saattaa olla konekivääriäkin varten. Erityisesti yksi lähellä ketjun koillispäätä oleva pesäke näyttää paremmin rakennetulta ja siihen on tehty selvä ampumasektori. Itse pesäkekin on hieman suurempi kuin muut pesäkkeet, kuopan halkaisija on noin kolme metriä (kuvat AKDG 4249:29-30).

Yhdyshaudan eteläpään länsipuolella on kaksi erillistä kaivantoa, toinen halkaisijaltaan noin kymmenmetrille nypylälle kaivettu syvä hauta, jossa on noin yhdeksän metriä pitkä taustakäytävä ja toinen erillinen kaakko-luode –suuntainen 11 metriä pitkä polveileva oja. Ensiksi mainittu saattaa hyvin olla konekivääri-pesäke.

Yhdyshautaketjun länsipuolen taustamaastossa erottuu myös ilmalaserkeilausaineistossa erittäin hyvin 21-23 metriä halkaisijaltaan oleva kuopparakenne, lähes kraaterimainen viitisen metriä syvä kuoppa. Rakenteen muodostaa syvä kuoppa ja sen ympärille luodut neljä vallimaista kumpua. Mahdollisesti kyseessä on tykki-asema tai vastaava.



AKDG 4249:27. Yhdyshaudan eteläinen pää, lounaaseen. Kuvaaja: Petro Pesonen.



AKDG 4249:28. Johanna Seppä mittaa, yksi ampumapesäkkeistä taustalla. Kuvaaja: Petro Pesonen.



AKDG 4249:29. Konekivääripesäke, lounaaseen. Kuvaaja: Petro Pesonen.



AKDG 4249:30. Konekivääripesäkkeen suuaukko, itään. Kuvaaja: Petro Pesonen.



AKDG 4249:31. Mahdollinen tykkiasema, luoteeseen. Kuvaaja: Petro Pesonen.



Pohjakartta copyright Maanmittauslaitos 2015

- kulttuuriperintökohteen ehdotettu rajaus
- kartoitettu kohde

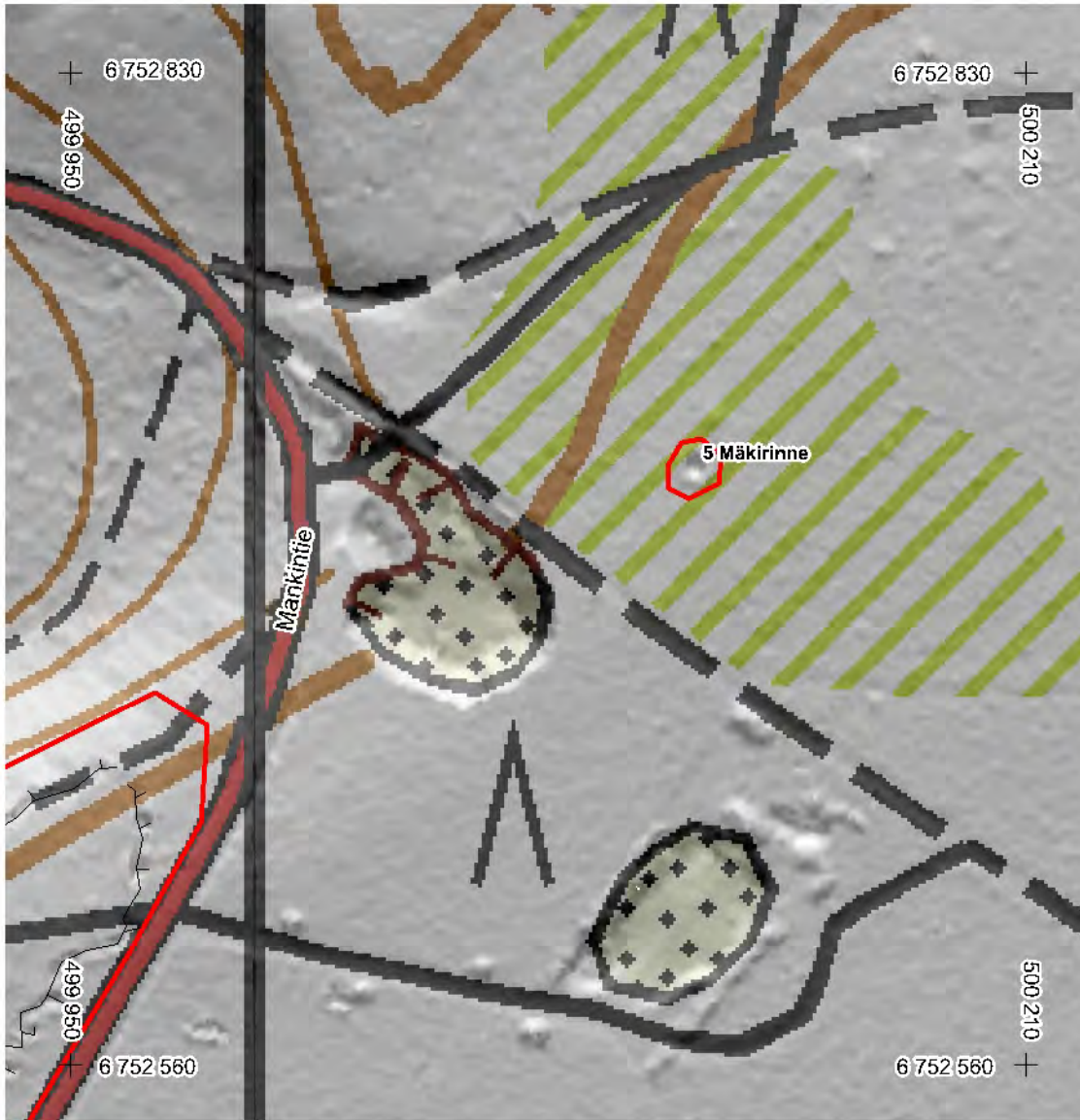


KOUVOLA VT6 UTTI-METSO Kouvola Mäkirinne 1000019743 Petro Pesonen 2015		Kohdekartta Mäkirinne alakohde 4 mk 1:2000	
mittaus Petro Pesonen digit. Johanna Seppä		Koord.: ETRS-TM35FIN Korkeus: N2000	kartta 5
MUSEOVIRASTO ARKEOLOGISET KENTTÄPALVELUT			

Alakohde 5, kuoppa

N: 6752723, I: 500120, z= 100 m mpy (kuopan keskikohta)

Ilmalaserkeilauskuvissa näkyvä, halkaisijaltaan noin 10-metrinen kraaterimainen kuoppa sijaitsee Mankintien itäpuolella olevalla taimikkoalueella (pohjakartalla vielä hakkuuaukeana). Kuopan ympärillä on vain matalat vallit, joten ilmeisesti kuopasta on viety hiekkaa pois. Kuopan syvyys on noin 3,5 metriä ja maa on moreeni-soraa. Kuopan funktiosta ei ole täyttä selvyyttä, mutta tervahauta tai hiekkakuoppa se ei ole. Mahdollisesti kuoppa liittyy muihin Salpalinjan rakenteisiin alueella.



 kulttuuriperintökohteen ehdotettu rajaus

Pohjakartta copyright Maanmittauslaitos 2015



KOUVOLA VT6 UTTI-METSO Kouvola Mäkirinne 1000019743 Petro Pesonen 2015		Kohdekartta Mäkirinne alakohde 5 mk 1:2000	
mittaus Petro Pesonen digit. Johanna Seppä		Koord.: ETRS-TM35FIN Korkeus: N2000	kartta 6
MUSEOVIRASTO ARKEOLOGISET KENTTÄPALVELUT			

Alakohde 6, kuoppa

N: 6751740, I: 499825, z= 87-88 m mpy (kuopan keskikohta)

Kuoppa näkyy hyvin ilmalaserkeilauskuvassa. Se sijaitsee valtatie 6 eteläpuolella, Mäkirinteen talon länsipuolella Salpausselän etelärinteellä. Aivan kuopan länsipuolella on pieni hiekkakuoppa ja itäpuolella on etelään johtava sähkölinja. Kuopan koko on noin 4 x 2 metriä ja sen syvyys on noin kaksi metriä. Valleineen kuoppa on kuitenkin laajempi, noin 7 x 5 metriä ja muodoltaan se on hieman soikea, pohjois-eteläsuuntainen ja vallit ovat varsin selvät. Kuoppaan tehtiin lapionpisto, jossa ei näkynyt lainkaan hiiliä, vain harjusoraa/-hiekkaa. Kuopan funktio on epäselvä, mutta se saattaa liittyä alueen muihin Salpalinjan rakenteisiin.



AKDG 4249:32. Kuoppa lähellä Mäkirinteen taloa, länteen. Kuvajaaja: Petro Pesonen.



Pohjakartta copyright Maanmittauslaitos 2015

 kulttuuriperintökohteen ehdotettu rajaus



KOUVOLA VT6 UTTI-METSO Kouvola Mäkirinne 1000019743 Petro Pesonen 2015	Kohdekartta Mäkirinne alakohde 6 mk 1:2000	
mittaus Petro Pesonen digit. Johanna Seppä	Koord.: ETRS-TM35FIN Korkeus: N2000	kartta 7
MUSEOVIRASTO ARKEOLOGISET KENTTÄPALVELUT		

Alakohde 7, yhdyshauta

N: 6751921, I: 499609, z= 95-96 m mpy (satunnainen kohta yhdyshaudasta)

Lyhyt yhdyshauta sijaitsee valtatie 6 ja sen eteläpuolella olevan paikallistien eteläpuolella Salpausselän tasaisella kankaalla panssariesteen länsipuolella. Paikalla on jokseenkin pohjois-eteläsuuntainen, noin 31 metriä leveä oja, jossa on itään päin suuntautuvia ampumapesäkkeitä. Hauta on jokseenkin maaton, loiva-piirteinen ja osien välissä on kaivamatonta aluetta ikään kuin rakennelma olisi keskeneräinen.



AKDG 4249:33. Yhdyshauta, kaakkoon. Kuvaaja: Petro Pesonen.

Alakohde 8, yhdyshauta/ampumapesäke

N: 6751914, I: 499516, z= 95-96 m mpy (yhdyshaudan keskikohta)

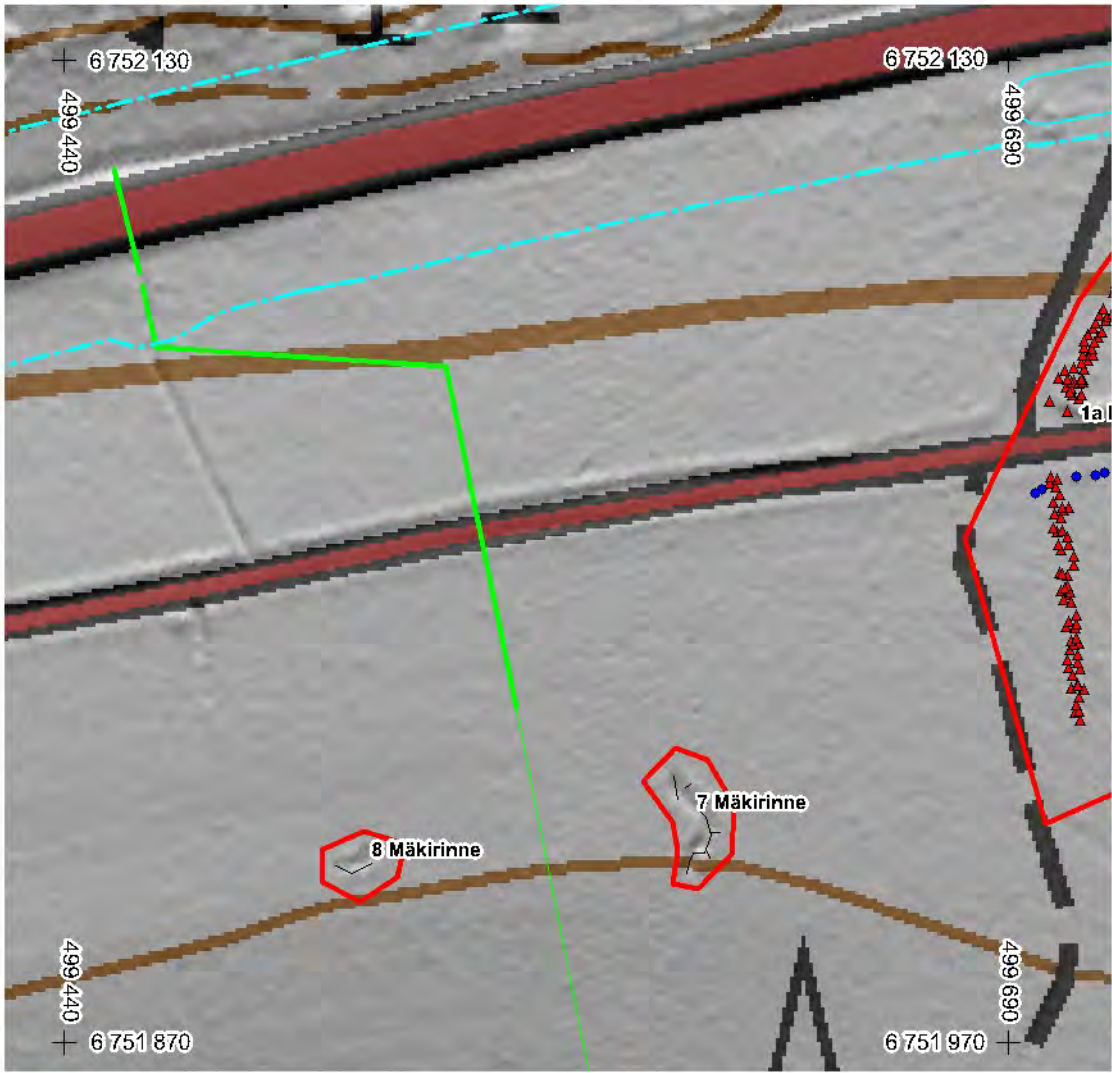
Vain noin 10 metriä pitkä yhdyshauta sijaitsee valtatie 6 ja sen eteläpuolella olevan paikallistien eteläpuolella Salpausselän tasaisella kankaalla panssariesteen länsipuolella, alakohdeesta 7 noin 90 metriä länteen. Itäisemmässä päässä hauta on syvämpi ja se on todennäköisesti rakennettu juuri ampumapesäkkeeksi, johon johtaa kulkukäytävä lännen suunnasta. Haudan pohja on suhteellisen kapea, vain 70 cm. Itäisen pään pesäke on syvyydeltään noin 1,2 metriä ja sen laajuus on noin 3,5 x 1,5 metriä.



AKDG 4249:34. Ampumapesäke, lounaaseen. Kuvaaja: Petro Pesonen.



AKDG 4249:35. Ampumapesäke, luoteeseen. Kuvaaja: Petro Pesonen.



Pohjakartta copyright Maanmittauslaitos 2015

- kulttuuriperintökohteen ehdotettu raja
- tiesuunnitelma, suoja-alue
- tiesuunnitelma, purkulinja ja laskuoja
- kartoitettu kohde



KOUVOLA VT6 UTTI-METSO Kouvola Mäkirinne 1000019743 Petro Pesonen 2015		Kohdekartta Mäkirinne alakohteet 7 ja 8 mk 1:2000	
mittaus Petro Pesonen digit. Johanna Seppä		Koord.: ETRS-TM35FIN Korkeus: N2000	kartta 8
MUSEOVIRASTO ARKEOLOGISET KENTTÄPALVELUT			

Alakohde 9, yhdyshauta ja mahdollinen tykkiasema

N: 6751860, I: 499385, z= 91-96 m mpy (satunnainen piste alueen sisältä)

Yhdyshaudan ja siihen liittyvän mahdollisen tykkiaseman muodostama kokonaisuus sijaitsee valtatie 6:n ja paikallistien eteläpuolella tasaisella Salpausselän kankaalla. Aluetta halkoo metsäautotie. Mahdollinen tykkiasema on syvä, hieman "apilanmuotoinen", osittain hajotettu ja hiekkakuoppana käytetty kuoppa. Asemasta itään lähtee yhdyshauta. Rakenteita ei kartoitettu tarkemmin, koska ne ovat kaukana varsinaisesta rakentamisalueesta.



AKDG 4249:36. "Apilanmuotoinen" mahdollinen tykkiasema, lounaaseen. Kuvaaja: Petro Pesonen.



AKDG 4249:37. Pohjois-eteläsuuntainen yhdyshauta, pohjoiseen. Kuvaaja: Petro Pesonen.

Alakohde 10, yhdyshauta


N: 6751833, I: 499274, z= 91-97 m mpy (satunnainen piste alueen sisältä)

Yhdyshauta sijaitsee valtatie 6:n ja paikallistien eteläpuolella Salpausselän etelärinteen tasaisella kankaalla. Kohde on noin pohjois-etelä –suuntainen yhdyshauta, jota on osin käytetty viime vuosina selvästi kaatopaikkana. Yhdyshautaa ei mitattu tarkemmin, koska se sijaitsee kaukana rakentamisalueelta.




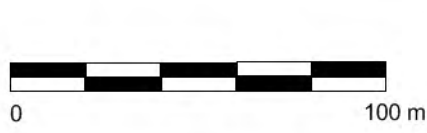
AKDG 4249:38. Pohjois-eteläsuuntainen yhdyshauta, käytetty myös kaatopaikkana, lounaaseen. Kuvaaja: Petro Pesonen.



 kulttuuriperintökohteen ehdotettu rajaus

Pohjakartta copyright Maanmittauslaitos 2015

 tiesuunnitelma, suoja-alue



KOUVOLA VT6 UTTI-METSO Kouvola Mäkirinne 1000019743 Petro Pesonen 2015		Kohdekartta Mäkirinne alakohteet 9 ja 10 mk 1:2000	
mittaus Petro Pesonen digit. Johanna Seppä		Koord.: ETRS-TM35FIN Korkeus: N2000	kartta 9
MUSEOVIRASTO ARKEOLOGISET KENTTÄPALVELUT			

Alakohde 11, yhdyshauta ja ampumapesäke

N: 6751757, I: 499077, z= 89-96 m mpy (satunnainen piste alueen sisältä)

Kohde sijaitsee valtatie 6 ja paikallistien eteläpuolella Salpausselän eteläisellä tasaisella mäntykankaalla. Paikalla on jokseenkin itä-länsi –suuntainen yhdyshaudan yhdistämä kahden ampumapesäkkeen järjestelmä metsäautoteiden halkomana. Itäisempi pesäkkeistä on suurempi, mahdollisesti konekivääri-, kranaatinheitin- tai tykkiase ja pienempi pesäkkeistä on lännempänä. Siihen johtava yhdyshauta on lähes tuhoutunut. Rakennelmia ei mitattu sen tarkemmin, koska ne eivät ole rakentamisalueella. Läntisempi osa yhdyshautoista ei erotu ilmalaserkeilauskuvissa.




AKDG 4249:39. Isompi ampuma-asema (kk-asema?) harjun reunalla, lounaaseen. Kuvaaja: Petro Pesonen.



Pohjakartta copyright Maanmittauslaitos 2015

 kulttuuriperintökohteen ehdotettu rajaus

 tiesuunnitelma, suoja-alue



KOUVOLA VT6 UTTI-METSO Kouvola Mäkirinne 1000019743 Petro Pesonen 2015	Kohdekartta Mäkirinne alakohde 11 mk 1:2000	
mittaus Petro Pesonen digit. Johanna Seppä	Koord.: ETRS-TM35FIN Korkeus: N2000	kartta 10
MUSEOVIRASTO ARKEOLOGISET KENTTÄPALVELUT		

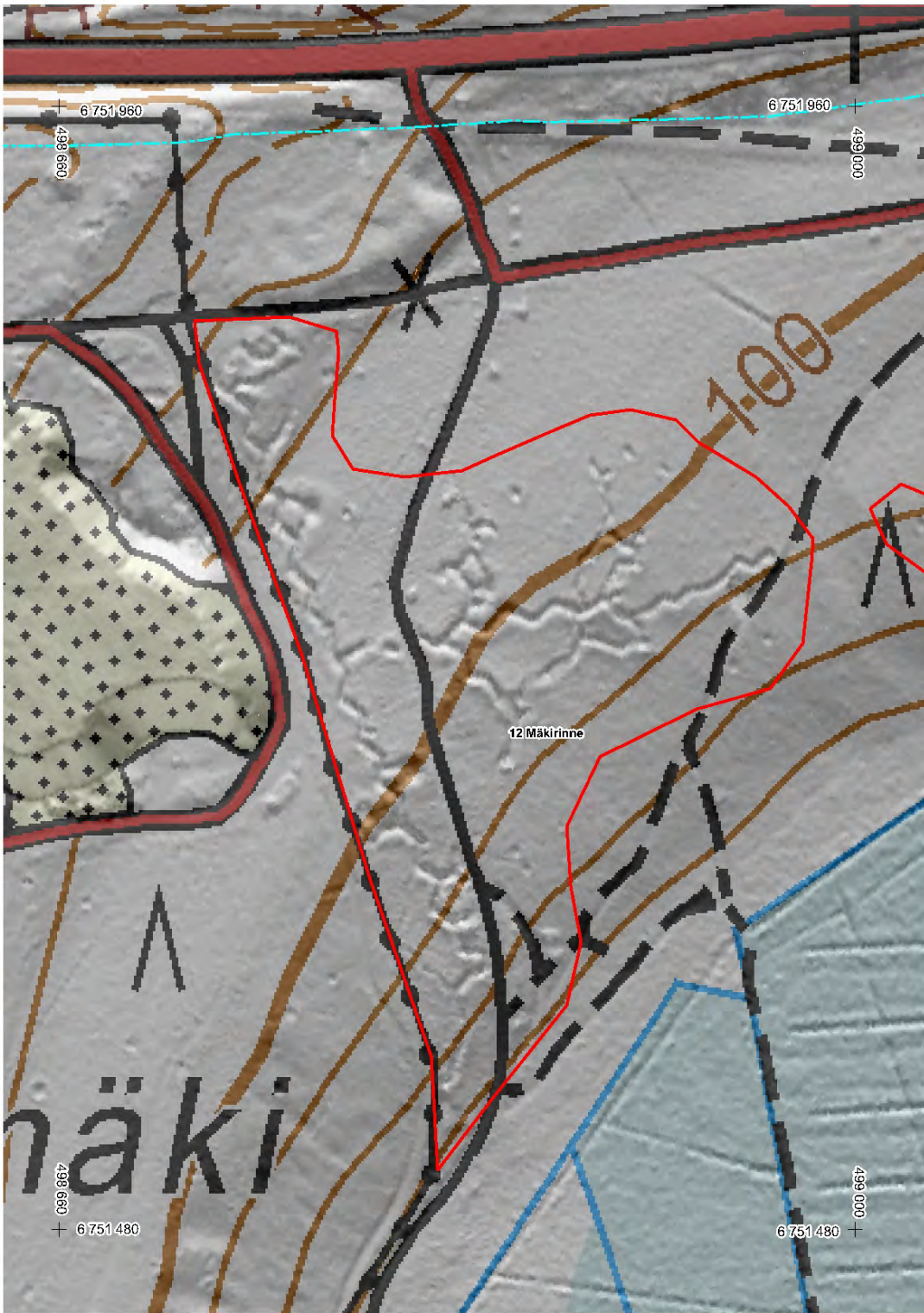
Alakohde 12, laaja yhdyshauta- ja ampumapesäkejärjestelmä

N: 6751733, I: 498880, z= 85-110 m mpy (satunnainen piste alueen sisältä)

Kohde sijaitsee Hammassyrjänmäen itälaidalla, valtatie 6 ja paikallistien eteläpuolella, Salpausselän rinteellä. Laaja yhdyshautaverkosto erottuu verraten hyvin ilmalaserkeilausaineistossa levittäytyen isolle alueelle välittömästi puolustusvoimien aidan itäpuolelle. Todennäköisesti nämäkin liittyvät samaan Salpalinja-rakennelmaan kuin muutkin alueen taisteluhaudat, ampumapesäkkeet ja panssariesteet. Järjestelmää ei tarkemmin kartoitettu, koska se ei ole rakentamisalueella.



AKDG 4249:40. Laajan yhdyshautajärjestelmän itäpää, länteen. Kuvaaja: Petro Pesonen.



Pohjakartta copyright Maanmittauslaitos 2015

 kulttuuriperintökohteen ehdotettu raja

 tiesuunnitelma, suoja-alue



KOUVOLA VT6 UTTI-METSO Kouvola Mäkirinne 1000019743 Petro Pesonen 2015		Kohdekartta Mäkirinne alakohde 12 mk 1:2000	
mittaus Petro Pesonen digit. Johanna Seppä		Koord.: ETRS-TM35FIN Korkeus: N2000	kartta 11
MUSEOVIRASTO ARKEOLOGISET KENTTÄPALVELUT			

2 Kouvola Tirvan risteys 1 (uusi kohde)

Perustiedot

<i>Muinaisjäännöslaji</i>	muu kulttuuriperintökohde
<i>Muinaisjäännöstyyppi</i>	rajamerkit
<i>Ajoitus</i>	historiallinen
<i>Koordinaatit (ETRS TM35)</i>	N: 6752409, E: 500495, z= 102 mmpy
<i>Koordinaattien selite</i>	GPS-mittaus (50 cm tarkkuus)
<i>Sijainti</i>	Tirvan huoltoaseman luoteispuolella Salpausselällä

Aiemmat tutkimukset ja löydöt

-

Inventointi 2015

Valokuvat AKDG 4250:1-2

Rajamerkki dokumentoitiin Utti-Metso –tien parantamissuunnitelman mukaisen arkeologisen inventoinnin yhteydessä. Rajamerkki on neliön muotoinen, rapakivistä koottu rakennelma aivan Uus-Kolkkalasta Tirvan huoltoaseman suuntaan tulevan metsäautotien pohjoislaidalla. Kivien keskelle on nostettu yksi litteä kivi pystyyn, mutta kivi on niin rapautunut, ettei siinä erotu kaiverruksia tms. Kivilatomuksen koko on noin 1,2 x 1,2 metriä.



AKDG 4250:1. Rajamerkki, pohjoiseen. Kuvaaja: Petro Pesonen.



AKDG 4250:2. Rajamerkki, itään. Kuvaaja: Petro Pesonen.

3 Kouvola Tirvan risteys 2 (uusi kohde)

Perustiedot

<i>Muinaisjäännöslaji</i>	muu kulttuuriperintökohde
<i>Muinaisjäännöstyyppi</i>	kuopparakenteet (kuoppavalli)
<i>Ajoitus</i>	historiallinen
<i>Koordinaatit (ETRS TM35)</i>	N: 6752196, E: 500606, z= 99 mmpy
<i>Koordinaattien selite</i>	GPS-mittaus kuopan keskeltä (10 cm tarkkuus)
<i>Sijainti</i>	Tirvan huoltoaseman eteläpuolella Salpausselällä

Aiemmat tutkimukset ja löydöt

-

Inventointi 2015

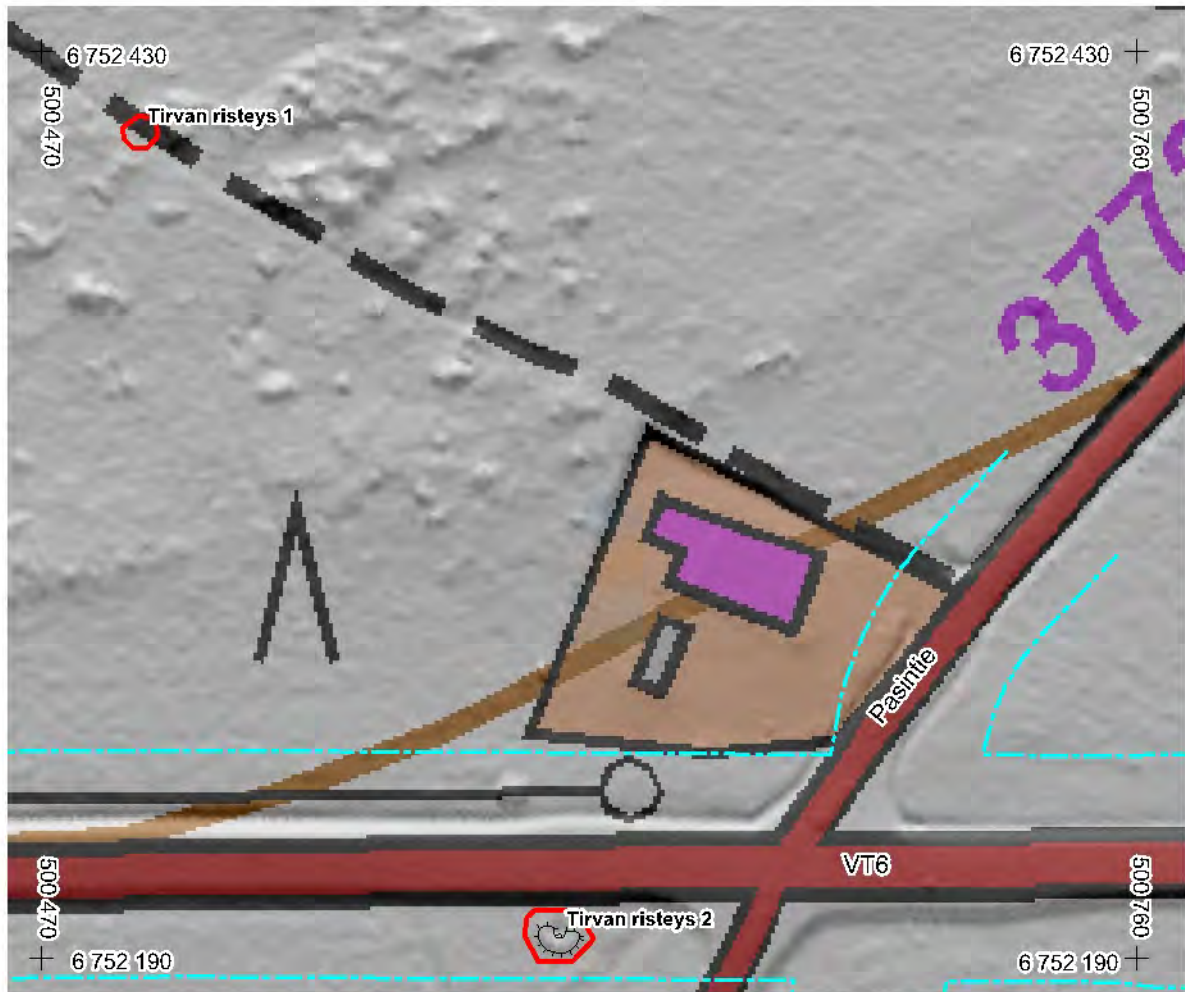
Valokuvat AKDG 4251:1

Kohde sijaitsee valtatie 6:n eteläpuolella Pasintien risteuksen lounaispuolella, vastapäätä Tirvan huoltoasemaa, vain noin 10 metrin päässä tien eteläreunasta puustosta avoimella alueella Salpausselän hiekkakan-kaalla. Kohteessa on vallirakennelma, jonka keskellä on hieman ympäröivää kangasta alempana oleva kuoppa. Valli on lähinnä hevosenkengän muotoinen ja sen halkaisija on 6-7 metriä. Vallissa on aukko pohjoisen eli valtatie suunnassa. Vallin ulkokehä mitattiin tarkkuus-GPS:llä (1 cm tarkkuus). Kohteeseen kaivettiin neljä koepistoa. Kuopan keskustassa on höttöistä tummaa maata, jossa tuntuu noin 25 cm syvyydellä kiviä. Sisälle, aivan nousevan vallin tuntumaan tehdyssä koepistossa oli pintakarikkeen alla ohut hiekkakerros ja sitten podsolimaannos eli tällä kohdalla maata ei ollut kaivettu. Vallin päälle tehdyssä pistossa oli selvästi valliin kasattua, irtonaista maata, jonka päällä oli ohut karikekerros. Aivan ulkoreunan viereen tehdyssä pistossa oli normaali podsolimaannos.

Kuopan funktio on epäselvä. Keskiosan kaivelusta päätellen kyseessä saattaa kuitenkin olla varsin moderni rakennelma. Salpalinjaan se tuskin liittyy, sillä muut varustukset ovat selvästi kauempana lännessä.





AKDG 4251:1. Kuoppavalli vt6:n eteläpuolella, lounaaseen. Kuvaja: Petro Pesonen.



 kulttuuriperintökohteen ehdotettu rajaus

Pohjakartta copyright Maanmittauslaitos 2015

 tiesuunnitelma, suoja-alue

 kuoppavalli



KOUVOLA VT6 UTTI-METSO Kouvola Tirvan risteys 1 ja 2 Petro Pesonen 2015		Kohdekartta Tirvan risteys 1 ja 2 mk 1:2000	
mittaus Petro Pesonen digit. Johanna Seppä		Koord.: ETRS-TM35FIN Korkeus: N2000	kartta 12
MUSEOVIKASTO ARKEOLOGISET KENTTÄPALVELUT			