

**TUTKIMUSRAPORTTI**

# HELSINKI

## Suomenlinna Länsi-Musta ”Ransu II”

Leikkikentän kaivun arkeologinen valvonta

10.-11.9.2015



AKDG 4606:4,6 ja 21



KULTTUURIYMPÄRISTÖN HOITO | ARKEOLOGISET KENTTÄPALVELUT

PETRO PESONEN

## Tiivistelmä

Suomenlinnan linnoituksen Länsi-Musta –nimisellä saarella tehtiin syyskuussa 2015 leikkikentän uudistustöitä. Paikalla olleet vanhat leikkivälineet poistettiin ja tilalle asennettiin uusi leikkilaiva ”Ransu II”. Aiemmin paikalla ollut jo huonokuntoinen leikkilaiva oli aikanaan nimetty ”Ransuksi”. Uudistamisen yhteydessä leikkikentän hiekka vaihdettiin. Kaivaminen suoritettiin Museoviraston Arkeologisten kenttäpalveluiden arkeologien valvonnassa. Leikkikenttä on kallioisella rantatörmällä Länsi-Musta ja Pikku-Musta –nimisten saarien välisen salmen länsirannalla. Leikkikentän edustalla ja eteläpuolella, törmän päällä erottuu nurmes- sa teräväsärmäisten, osin kantikkaiden kivien rivi, joka on ruotsalaiskaudella rakennetun itäisen puolustus- rintaman osa. Muuri näkyy kartoilla ensi kerran vuonna 1756.

Leikkikentältä poistettiin hiekka 95,96 m<sup>2</sup> alueella, josta kuitenkin reunat olivat luiskattuja niin että syvem- mälle kaivettua aluetta oli vain noin 66 m<sup>2</sup>. Alueen lounaisosassa hiekkaa poistettiin peruskallioon saakka, muualla kaivu pysäytettiin leikkikenttähiekan alta paljastuneen tumman maan pintaan. Leikkikenttähieka- kerroksen alla oli multaista, tiilimurskan- ja hiilensekaista, löytöjä sisältävää tummaa maata, jota voi luon- nehtia kulttuuri- tai jätekerrokseksi. Tästä löytyi punasavikeramiikkaa, lasia, luita ja noin 17 cm pitkä lyijy- putki. Suuressa osassa aluetta tuli vastaan kiveystä, jonka ympärillä oli paikoin valkoista maata, todennäköi- sesti kalkkilaastia. Todennäköisesti kivet ja laasti ovat peräisin puretusta muurista, jonka ainesta on levitelty kallion koloihin muurin ympäristöön. Tumma kulttuurimaa löytöineen saattaa olla rakennusajalta tai mah- dollisesti saarella on ollut asutusta jo ennen linnoitustöiden aloittamista.

Kansikuvat: AKDG 4606:4,6 ja 21. 4) Yleiskuva Länsi-Mustan leikkiken- tästä ja satamasta, luoteeseen, 6) Leikkilaivan paikan kaivua, pohjoi- seen, 21) Lapset tutustuvat uuteen leikkilaivaan. Luoteesta. Kuvaaja: Petro Pesonen (4 ja 6), Johanna Seppä (21).

# Sisällysluettelo

Arkisto- ja rekisteritiedot.....	2
Kohteen sijaintikartta .....	3
1. Johdanto .....	4
2. Tutkimushistoria ja lähdeaineisto .....	5
3. Tutkittava alue ja sen historiallinen tausta .....	6
4. Tutkimusmenetelmät .....	11
5. Havainnot .....	13
6. Yhteenveto .....	17
Lähteet.....	18
Digitaalikuvaluettelo.....	19
Kartat .....	20

## Arkisto- ja rekisteritiedot

Leikkikentän kaivun arkeologinen valvonta

Tutkimuslaitos: Museovirasto/Arkeologiset kenttäpalvelut  
Valvonnan johtaja: FL Petro Pesonen

Kunta: Helsinki  
Alue: Suomenlinna  
Muinaisjäännöskohde: Suomenlinna (1000025127)  
Länsi-Musta ("Ransu II")

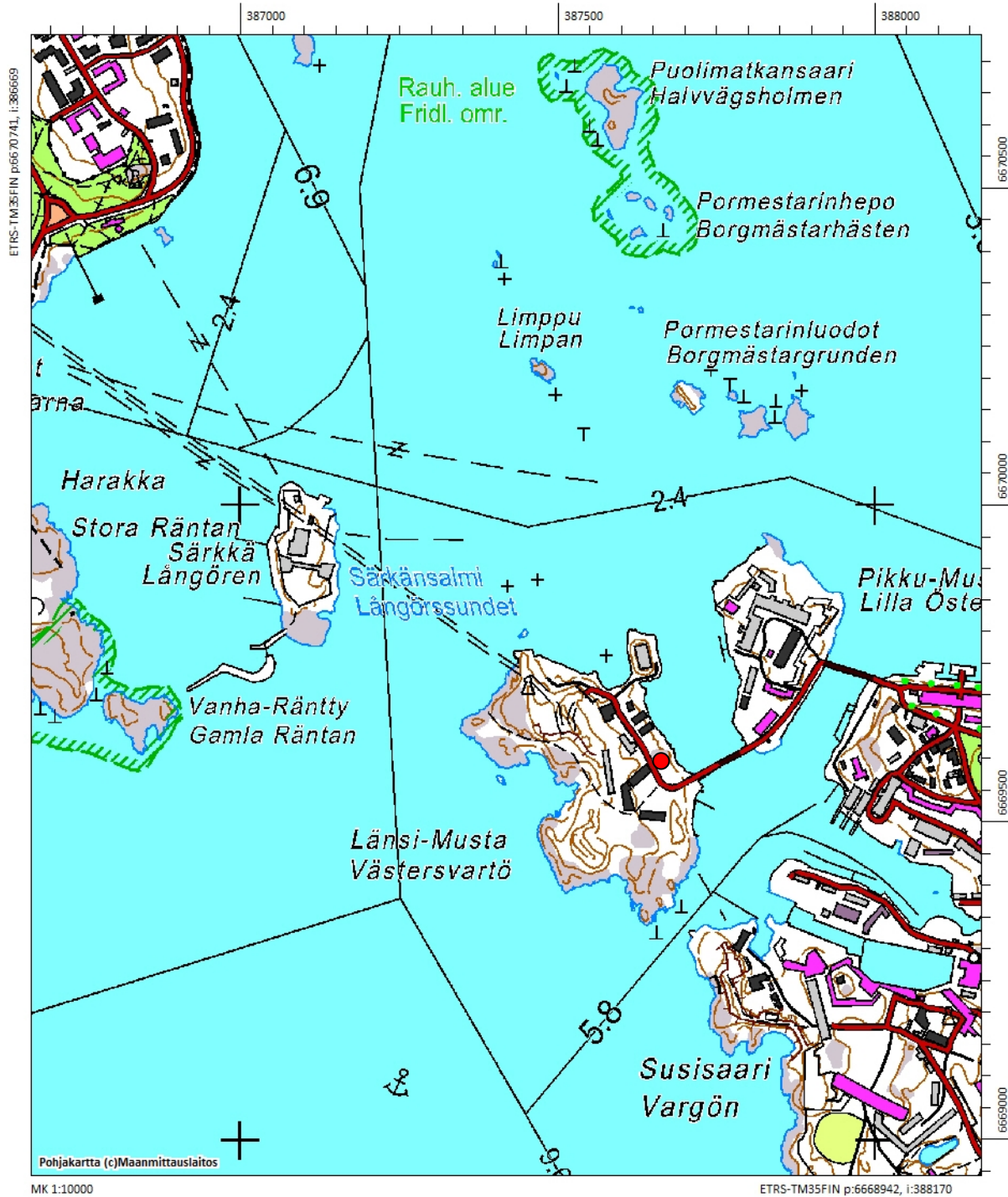
Kenttätyöaika: 10.-11.9.2015  
Apulaistutkija: FM Johanna Seppä  
Peruskartta: L4133 (TM35-lehtijako), 203406 (Yleislehtijako),  
tutkimusalueen koordinaatit P: 6669601, I: 387665, z= 3-4 m mpy  
(ETRS-TM35FIN)

Tutkimusten rahoittaja: Suomenlinnan hoitokunta  
Alkuperäinen raportti: Museoviraston arkisto, Helsinki  
Kopio: Suomenlinnan hoitokunta, Helsingin kaupunginmuseo

Kaivauspinta-ala: 95,96 m<sup>2</sup>  
Löydöt: KM 40638:1-4, diar. 8.1.2016  
Digitaalikuvat: AKDG 4606:1-25

Aikaisemmat tutkimukset: Vesa Laulumaa ja John Lagerstedt, Suomenlinnan kaupunkiarkeologisen selvityksen päivitys 2013  
Suomenlinnassa on tehty runsaasti arkeologisia tarkastuksia ja valvontoja sekä maalla että veden alla Suomenlinnan edustalla.

# Kohteen sijaintikartta



Tutkimusalueen sijainti Suomenlinnassa merkitty punaisella ympyrällä. Mittakaava 1:10000.

# 1. Johdanto

Helsingin saaristossa sijaitsevan pääasiassa 1700-luvulla rakennetun Suomenlinnan linnoituksen Länsi-Musta –nimisellä saarella tehtiin syyskuussa 2015 leikkikentän uudistustöitä. Paikalla olleet vanhat leikkivälineet poistettiin ja tilalle asennettiin uusi leikkilaiva ”Ransu II”. Aiemmin paikalla ollut jo huonokuntoinen leikkilaiva oli aikanaan nimetty ”Ransuksi”. Uudistamisen yhteydessä leikkikentän hiekka vaihdettiin. Leikkikenttä sijaitsee alueella, jolla on tunnistettu arkeologinen potentiaali ja jolla saattaa sijaita ruotsalais- ja venäläiskauteen liittyvien rakennusten arkeologisia jäänteitä. Puitesopimuksen mukaisesti Suomenlinnan hoitokunta tilasi arkeologisen valvonnan Museoviraston Arkeologisilta kenttäpalveluilta. Valvonnan tavoitteena oli dokumentoida kaivutyössä mahdollisesti esiin tulevat rakenteet ja kulttuurikerrokset riittävällä tarkkuudella.

Arkeologinen valvonta toteutettiin urakoitsijan aikataulun mukaisesti 10.-11.9.2015. Leikkilaiva ”kastettiin” 5.10.2015. Valvonnan vastuullisena arkeologina toimi allekirjoittanut ja apulaistutkijana oli FM Johanna Seppä. Urakoitsijana oli IKJ-Rakennus Oy, jonka puolesta töissä oli kaivinkoneenkuljettaja ja muita työmiehiä. Valvonta sujui hyvässä yhteistyössä. Kaivaminen jouduttiin keskeyttämään dokumentoinnin vuoksi muutaman kerran. Sääolosuhteet olivat erinomaiset ja aurinko paistoi. Jälkityöt on tehty syksyllä ja talvella 2015-2016. Johanna Seppä on piirtänyt puhtaaksi kartat. Allekirjoittanut on puolestaan luetteloinut kuvat WebMuskettiin, luetteloinut löydöt ja koostanut tutkimusraportin valmiiksi eri dokumenttien ja muistiinpanojen perusteella.

Helsingissä 8.1.2016

Petro Pesonen, FL



## 2. Tutkimushistoria ja lähdeaineisto

Suomenlinnan rakennuskantaa on selvitetty Museoviraston ja Suomenlinnan hoitokunnan 1997 julkaisemassa kirjassa *Suomenlinnan rakennusten historia*. Kirjassa on hyvä johdanto Länsi-Mustan historiaan ja katsaus saaren rakennuskantaan.<sup>1</sup>

Museoviraston rakennushistorian osaston apulaistutkija Ritva Veijola-Reipas teki 2008 arkistotutkimuksena Suomenlinnan arkeologisen selvityksen, jossa käytettiin päälähteenä venäläisen insinöörikomennuskunnan karttamateriaaleja. Vuonna 2013 tutkimusta täydennettiin Ruotsin vallan aikaisen Kungliga krigsarkivetin Sveaborg-kokoelman piirustusten perusteella tehdyllä arkistonselvityksellä, jonka teki Museoviraston Arkeologisten kenttäpalveluiden tutkija John Lagerstedt. Samalla Suomenlinnan alueella tehtiin jonkin verran maastotutkimuksia. Projektin johtajana toimi Museoviraston Arkeologisten kenttäpalvelujen tutkija Vesa Laulumaa. Projektin loppuraporttiin yhdistettiin sekä Ruotsin että Venäjän vallan aikaisten karttojen ja piirustusten perusteella laadittu paikkatietokanta Suomenlinnan puretuista rakennuksista.

Vuoden 2015 työmaan arkeologisen valvonnan tärkeimpinä arkistolähteinä käytettiin edellä mainittuja tutkimuksia sekä Ruotsin ja Venäjän vallan aikaisista alkuperäisistä kartoista ja rakennuspiirroksista digitoituja tietokantoja.



AKDG 4606:1. Yleiskuva leikkipuiston alueesta ennen töiden aloitusta, länteen. Kuvaaja: Petro Pesonen.

---

<sup>1</sup> Suomenlinnan rakennusten historia, s. 225-243.

### 3. Tutkittava alue ja sen historiallinen tausta

Työmaa-alue sijaitsi Länsi-Musta –nimisellä saarella, Länsi-Mustan ja Pikku-Mustan välisen salmen länsirannalla, Länsi-Mustalle tulevan sillan pohjoispuolella. Leikkikenttä on kallioisella rantatörmällä. Leikkikentältä oli ennen töiden alkua purettu jo vanha leikkilaiva sekä liukumäki. Kentällä oli vielä pieni hiekkalaatikko, joka purettiin ennen kaivamista ja keinut, jotka jäivät paikoilleen. Leikkialustana oli tuotua hiekkaa. Leikki- paikka on erotettu viereisten kerrostalojen piha-alueesta osin pensasaidoilla. Muotoon leikatun pensasaidan sisällä on puinen puutarhakeinu.

Leikkipaikan länsipuolella on kolmen kerrostalon muodostama kokonaisuus, joiden keskellä on iso hiekkapiha-alue. Piha-alueen itäsyryjä kiertää ajotie, joka johtaa luoteeseen ja siellä oleville parakeille ja muille rakennuksille. Sillan kupeelta johtaa leikkikentän pohjoispuolitse ja em. tielle kävelypolku. Polun länsipuolella, törmän päällä erottuu nurmessa teräväsärmäisten, osin kantikkaiden kivien rivi, joka on selvästi muurin pohja.

Länsi-Musta on idän suuntaan avoin ja laakea saari, jonka keskellä olevat kerrostalot ovat osa osittain toteutuneesta Länsi-Mustan huoltokeskussuunitelmasta. Talot rakennettiin vuosina 1756-1761 kasarmeiksi ja upseeripaviljongiksi. Vuonna 1918 rakennukset toimivat vankikasarmina ja nykyään ne ovat asuinkäytössä.<sup>2</sup>

Ruotsalaiskaudella 1748-1808 tutkimusalueen pohjoispuolella oli käymälä (rakennus 006-E). Tämä on kuitenkin sijoittunut luultavasti kävelypolun pohjoispuolelle eikä siten ulottunut tutkimusalueelle. Aivan tutkimusalueen halki sen sijaan kulki itäinen puolustusrintama (022-E). Tämä näkyy kartoilla ensimmäisen kerran vuonna 1756, jolloin kasemattoiduksi suunnitellun puolustusrintaman ulkomuuri mainitaan rakennetuksi jo aiempina vuosina. Ulkomuurin lopullisesta valmistumisasteesta ei ole tietoja. Venäläisaikana (1809-1918) aivan tutkimusalueen pohjoispuolella oli liiteri (rakennus 619) ja tutkimusalueen itäpuolella, rannalla oli virkapukusotilasvarusteiden varikko (rakennus 618). Tutkimusalueen halki kulki muuri (rakennus 567).<sup>3</sup> Nykyään näkyvillä olevat muurin jäänteet ovat siten jo ruotsalaisaikana rakennetun muurin säilynyttä osaa.



*AKDG 4606:2. Hiekkalaatikko, jonka paikalle leikkilaiva Ransu II tuli, etelään. Kuvaa- ja: Petro Pesonen.*

<sup>2</sup> Suomenlinnan rakennusten historia, s. 227-232.

<sup>3</sup> Laulumaa, V. & Lagerstedt, J. 2013: Suomenlinnan kaupunkiarkeologisen selvityksen päivitys 2013, karttaliitteet 8 ja 18.





AKDG 4606:7. Kaivu käynnissä, etualalla muurin jäännöksiä, luoteeseen. Kuvaaja: Petro Pesonen.



AKDG 4606:9. Muurin jäännöksiä rannalla, kaakkoon. Kuvaaja: Petro Pesonen.



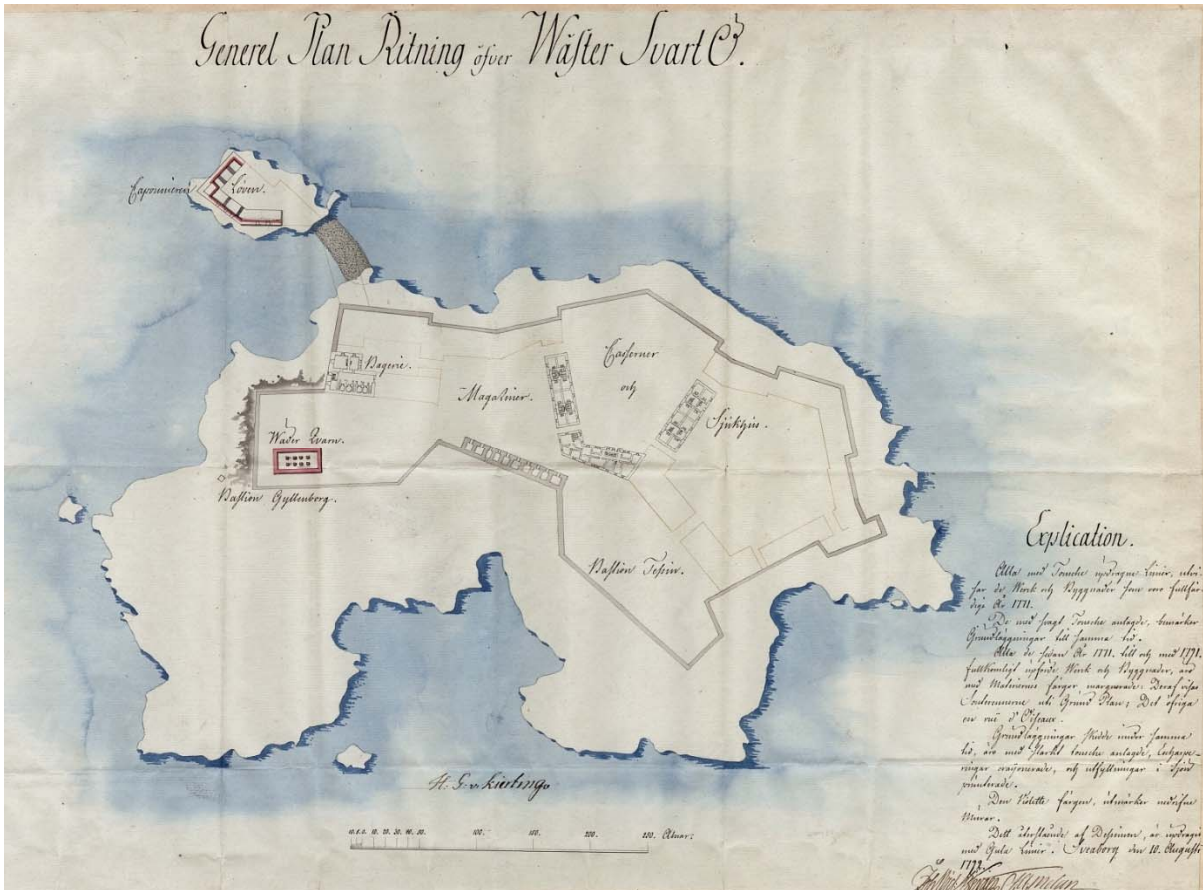
Länsi-Mustan kartta vuodelta 1756. Krigsarkivet, Sveaborg, översiktsplaner, XI:20.





Kartta Länsi-Mustasta vuodelta 1760. Krigsarkivet, Sveaborg, Väster Svartå, XI:15.

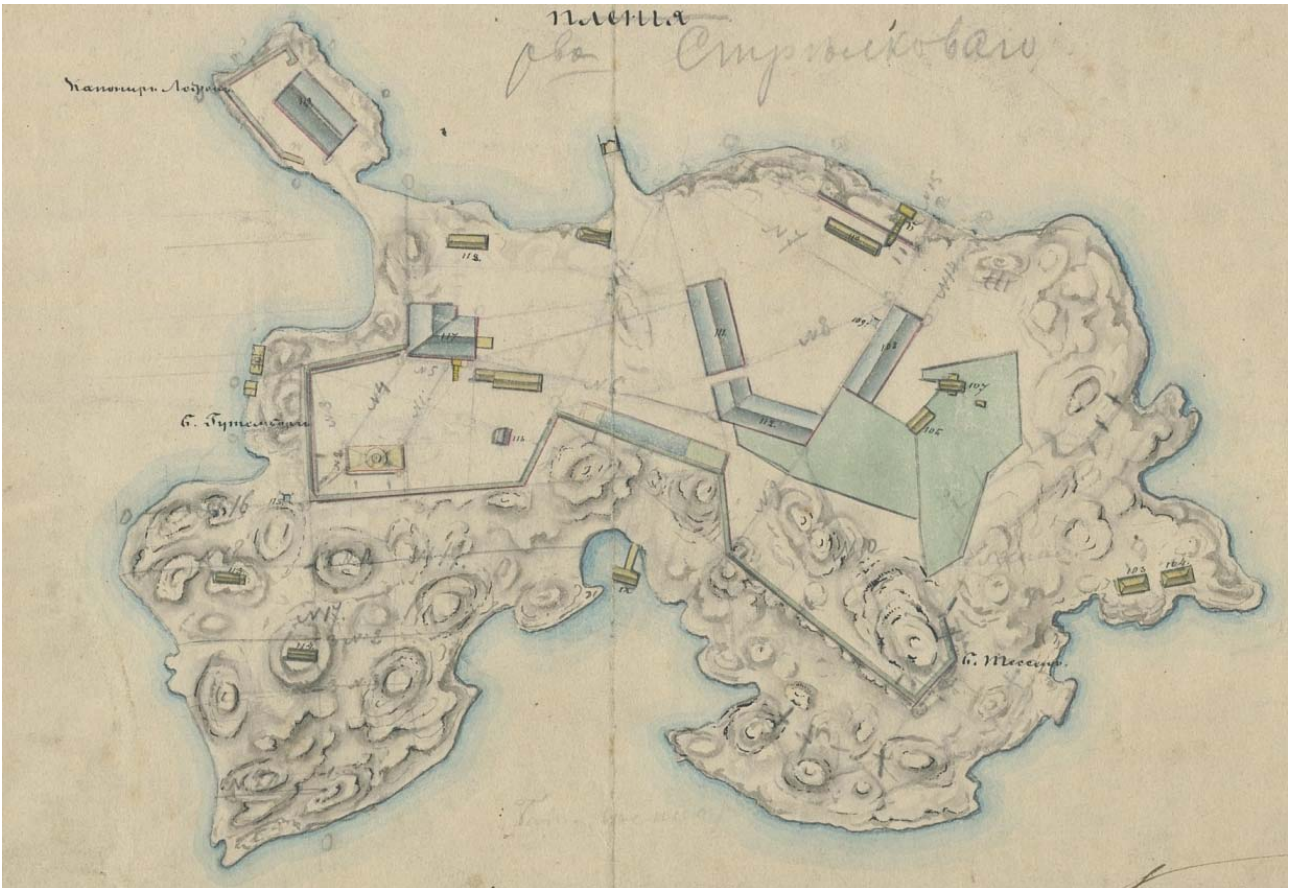




Kartta Länsi-Mustasta vuodelta 1792. Krigsarkivet, Sveaborg, Väster Svartå, XI:30.



Venäläisajan alkupuolen tilannetta kuvaava kartta vuodelta 1818. Kansallisarkisto, Venäläiset sotilasasia-kirjat, venäläisen insinöörikomennuskunnan piirustusarkisto, E:4.



Venäläisajan loppupuolen tilannetta kuvaava kartta luultavasti 1800-luvun loppupuolelta. Kansallisarkisto, Venäläiset sotilasasiakirjat, venäläisen insinöörikomennuskunnan piirustusarkisto, E:51.

## 4. Tutkimusmenetelmät

Työmaa-alueen ja sen ympäristön rakennuskannan ja muun toiminnan historialliset vaiheet selvitettiin Ruotsin ja Venäjän vallan aikaisten karttojen ja piirrosten sekä 1995 ja 2013 Museovirastossa tehtyjen arkitutkimusten perusteella.

Työmaan kaivutöistä vastasi IKJ-Rakennus Oy. Suomenlinnan hoitokunnan määrittelemältä alueelta poistettiin vanha leikkikentän hiekka 95,96 m<sup>2</sup> alueella, josta kuitenkin reunat olivat luiskattuina niin että syvemmälle kaivettua aluetta oli vain noin 66 m<sup>2</sup>. Tältä alueelta hiekka poistettiin kokonaan joko kallion pintaan tai hiekan alaisen maakerroksen pintaan saakka. Kaivamista valvoi arkeologi lähes koko kaivutyön ajan ja tarvittaessa kaivaminen keskeytettiin, jos kaivannossa näkyi jotain kiinnostavaa.

Valvonnan mittauksiin käytettiin ETRS-GK25 FIN (N2000) –koordinaatistoa, jota mm. Helsingin kaupunki käyttää. Digitaalinen pohjakartta on saatu käyttöön Suomenlinnan hoitokunnalta. Kentällä mittalaitteena käytettiin Topconin VRS-GPS –satelliittipaikanninta, jossa on parhaimmillaan 1 cm mittatarkkuus. Tällä saatiin tehtyä kaikki tarvittavat mittaukset.



Kohteesta on piirretty puhtaaksi tutkimusalueen sijaintia kuvaava yleiskartta sekä kaivannossa havaittuja ilmiöitä kuvaava kohdekartta. Dokumentoinnissa käytettiin mittaamisen ja piirtämisen lisäksi muistiinpanoja ja valokuvausta. Raportti perustuu kenttämuistiinpanoihin, karttoihin, valokuviin ja mittauksiin. Valokuvat on luettelointi WebMusketti-järjestelmään tunnuksella AKDG 4606:1-25. Valvonnassa talletettiin joi-takin kulttuurimaasta löytyneitä esineitä, jotka on luettelointi Kansallismuseon kokoelmiin päänumerolla KM 40638:1-4.



*AKDG 4606:3. Yleiskuva tulevan leikkilaitilan paikan, luoteeseen. Kuvaaja: Petro Pesonen.*



*AKDG 4606:5. Leikkilaitilan paikan kaivua, luoteeseen. Kuvaaja: Petro Pesonen.*





AKDG 4606:17. Aluetta viimeistellään, etelään.  
Kuvaaja: Petro Pesonen.

## 5. Havainnot

Ensimmäisenä poistettiin hiekkalaatikko ja sitten Suomenlinnan hoitokunnan määrittelemältä alueelta alettiin poistaa leikkikentän hiekkaa. Hiekan seassa oli runsaasti sinne hukkaantuneita vanhoja leluja. Kaivannon reunat luiskattiin, joten syvemmälle kaivettiin vain alueen keskiosa noin 66 m<sup>2</sup>:n alalta vaikka koko kaivannon alue oli lähes 100 m<sup>2</sup>. Alueen lounaisosassa hiekkaa poistettiin peruskallioon saakka, muualla kaivu pysäytettiin leikkikenttähiekkan alta paljastuneen tumman maan pintaan. Paikoin sitäkin poistettiin hieman ja alueen länsireunassa kaikkea vanhaa hiekkaa ei poistettu. Maata poistettiin noin 40-50 cm:n paksuinen kerros. Alueen kaakkoisreunan tummaan maahan tehtiin kaivinkoneella koekuoppa.

Leikkikenttähiekkakerroksen alla oli multaista, tiilimurskan- ja hiilensekaista, löytöjä sisältävää tummaa maata, jota voi luonnehtia kulttuuri- tai jätekerrokseksi. Em. koekuopassa tumma maa jatkui vielä joitakin kymmeniä senttejä syvemmälle kuin hiekkakerroksen pohja. Koekuopasta ja sen eteläpuolelta löytyi punasavikeramiikkaa, jonka reunassa on voimakas S-profiili ja paloissa on sekä nokea että ilmeisesti myös ruokajäämistä peräisin olevaa karstaa. Koekuopassa oli myös lasia, luita, rautanaula ja noin 17 cm pitkä lyijyputki. Muualta tumman maan alueelta löytyi pieni pronssin pala ja punasavikeramiikkaa. Koekuopassa tuli kallio-pohja vastaan 4.27 m mpy korkeudella eli 46 cm koekuopan pintaa syvemmällä. Mustaa maata oli kallion pintaan saakka. Samalla kohdalla kaivannon reunalla maanpinta on noin 5.26 m mpy korkeudella.

Koekuopan pohjoispuolella tuli hiekan alla vastaan kiveystä, joka oli osin leikkautunut pois vaihtomailloilla. Toinen samanlainen ”kiviladelmä” oli kaivannon luoteisosassa. Yhdessä kivessä näkyi selvä poran ura. Kivien ympärillä oli tahmeaa, valkoista maata, todennäköisesti sulanutta kalkkilaastia. Kaivannon keskellä vaihtohiekkaa oli maljamaisena kuoppana 60 cm:n syvyydelle maan pinnasta ja sen alla tuli vielä kiviä ja laastia. Ilmeisesti koko tällä alueella on kiveä ja laastia, mahdollisesti enemmänkin jätteenä kuin rakenteena tai sellaisen osana. Puolustusrintaman muuri kulkee v. 2013 asemoinnin mukaan juuri alueen halki, mutta kivet eivät ole riittävän järeitä muurin pohjaksi. Sitä paitsi mitattu muurin osa on joitakin metrejä idempänä kuin asemointien perusteella voisi olettaa.

Todennäköisesti kivet ja laasti ovat peräisin puretusta muurista, jonka ainesta on levitetty kallion koloihin muurin ympäristöön. Tumma kulttuurimaa löytöineen saattaa olla rakennusajalta tai mahdollisesti saarella on ollut asutusta jo ennen linnoitustöiden aloittamista.



*AKDG 4606:11. Kiveystä leikkilaivan paikalla, lounaaseen. Kuvaaja: Petro Pesonen.*



*AKDG 4606:12. Kiveystä leikkilaivan paikalla, kaakkoon. Kuvaaja: Petro Pesonen.*



*AKDG 4606:14. Tiili, jossa leima C.K. Kuvaaja: Petro Pesonen.*





*AKDG 4606:15. Luoteisosassa ollut kiveys, kaakkoon. Kuvaaja: Petro Pesonen.*



*AKDG 4606:16. Kivi, jossa poran ura. Kuvaaja: Petro Pesonen.*





AKDG 4606:23. Poistettuja löytöjä: lasia, luuta, punasavikeramiikkaa ja rautanaula. Kuvaaja: Petro Pesonen.



AKDG 4606:24. Punasavikeramiikkaa, KM 40638:1. Kuvaaja: Petro Pesonen.



AKDG 4606:25. Lyijyputki, KM 40638:2. Kuvaaja: Petro Pesonen.

## 6. Yhteenveto

Suomenlinnan linnoituksen Länsi-Musta –nimisellä saarella tehtiin syyskuussa 2015 leikkikentän uudistustöitä. Paikalla olleet vanhat leikkivälineet poistettiin ja tilalle asennettiin uusi leikkilaiva ”Ransu II”. Aiemmin paikalla ollut jo huonokuntoinen leikkilaiva oli aikanaan nimetty ”Ransuksi”. Uudistamisen yhteydessä leikkikentän hiekka vaihdettiin. Leikkikenttä sijaitsee alueella, jolla on tunnistettu arkeologinen potentiaali ja jolla saattaa sijaita ruotsalais- ja venäläiskauteen liittyvien rakennusten arkeologisia jäänteitä. Puitesopimuksen mukaisesti Suomenlinnan hoitokunta tilasi arkeologisen valvonnan Museoviraston Arkeologisilta kenttäpalveluilta. Valvonnan tavoitteena oli dokumentoida kaivutyössä mahdollisesti esiin tulevat rakenteet ja kulttuurikerrokset riittävällä tarkkuudella.

Työmaa-alue sijaitsi Länsi-Musta –nimisellä saarella, Länsi-Mustan ja Pikku-Mustan välisen salmen länsirannalla, Länsi-Mustalle tulevan sillan pohjoispuolella. Leikkikenttä on kallioisella rantatörmällä. Leikkipaikan länsipuolella on kolmen 1700-luvun puolivälissä kasarmeiksi rakennettujen kerrostalojen muodostama kokonaisuus, joiden keskellä on iso hiekkapiha-alue. Leikkikentän edustalla ja eteläpuolella, törmän päällä erottuu nurmessa teräväsärmäisten, osin kantikkaiden kivien rivi, joka on selvästi muurin pohja. Tämä on ruotsalaiskaudella rakennetun itäisen puolustusrintaman osa, joka näkyy kartoilla ensi kerran vuonna 1756.

Leikkikentältä poistettiin hiekka 95,96 m<sup>2</sup>:n alueella, josta kuitenkin reunat olivat luiskattuja niin että syvemmälle kaivettua aluetta oli vain noin 66 m<sup>2</sup>. Alueen lounaisosassa hiekkaa poistettiin peruskallioon saakka, muualla kaivu pysäytettiin leikkikenttähiekkan alta paljastuneen tumman maan pintaan. Leikkikenttähiekakerroksen alla oli multaista, tiilimurskan- ja hiilensekaista, löytöjä sisältävää tummaa maata, jota voi luonnehtia kulttuuri- tai jätekerrokseksi. Tästä löytyi punasavikeramiikkaa, lasia, luita ja noin 17 cm pitkä lyijyputki. Suuressa osassa aluetta tuli vastaan kiveystä, jonka ympärillä oli paikoin valkoista maata, todennäköisesti kalkkilaastia. Todennäköisesti kivet ja laasti ovat peräisin puretusta muurista, jonka ainesta on levitelty kallion koloihin muurin ympäristöön. Tumma kulttuurimaa löytöineen saattaa olla rakennusajalta tai mahdollisesti saarella on ollut asutusta jo ennen linnoitustöiden aloittamista.



*AKDG 4606:22. Ransu II leikkilaivan kastajaiset. Lännes-tä. Kuvaaja: Johanna Seppä.*

# Lähteet

## Arkistot

Kansallisarkisto, Helsinki: Venäläiset sotilasasiakirjat, venäläisen insinöörikomennuskunnan piirustusarkisto.

Kungliga krigsarkivet, Tukholma: Sveaborg-kokoelma (aineisto oli käytössä digitoituna Museoviraston palvelimelta).

Museoviraston arkisto, Helsinki: Laulumaa V. & Lagerstedt, J. 2013. Helsinki, Suomenlinna – Suomenlinnan kaupunkiarkeologisen selvityksen päivitys.

## Painetut lähteet

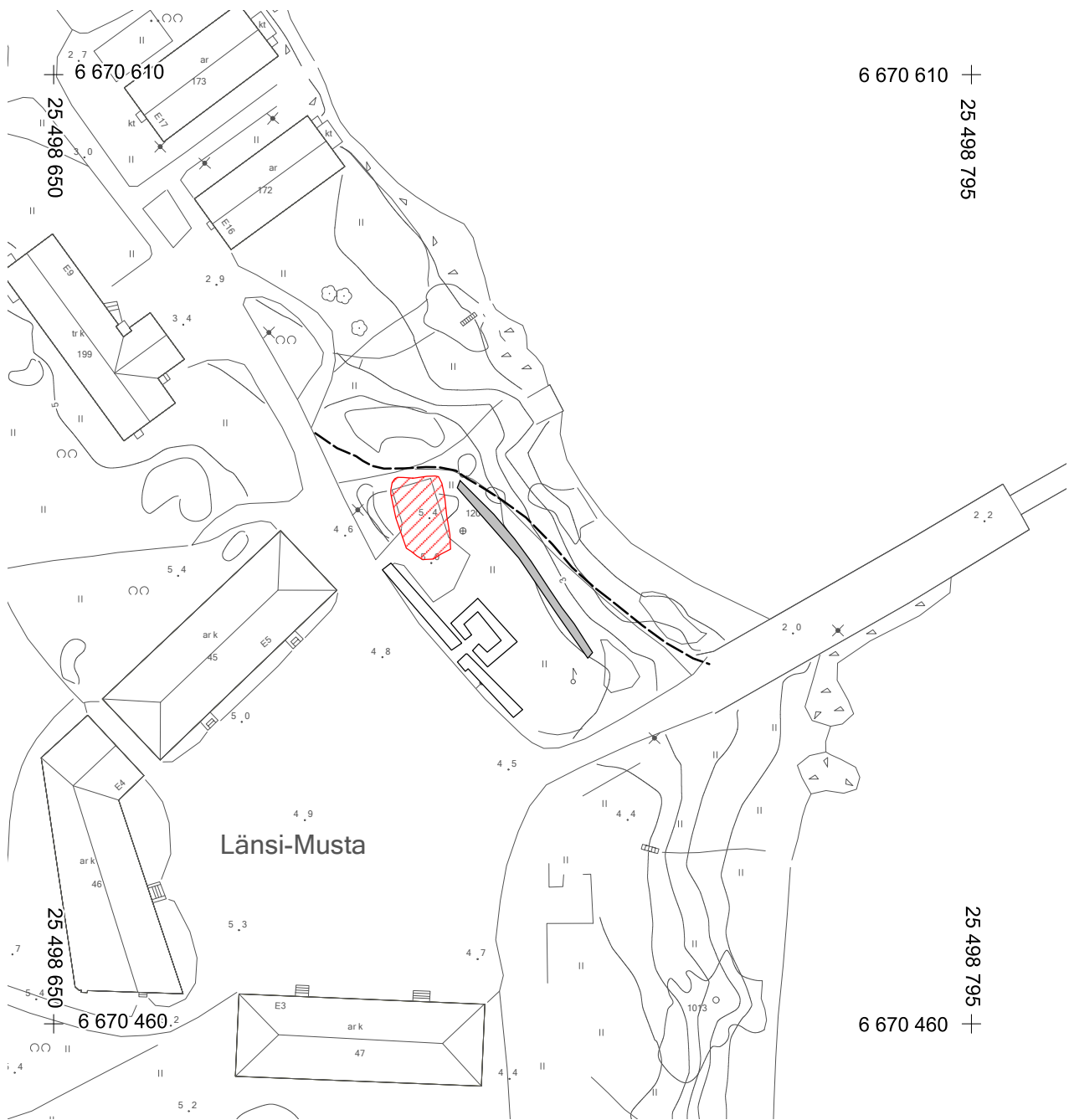
Suomenlinnan rakennusten historia 1997. *Museoviraston rakennushistorian osaston julkaisuja 17*. Helsinki: Suomenlinnan hoitokunta.



## Digitaalikuvaluettelo

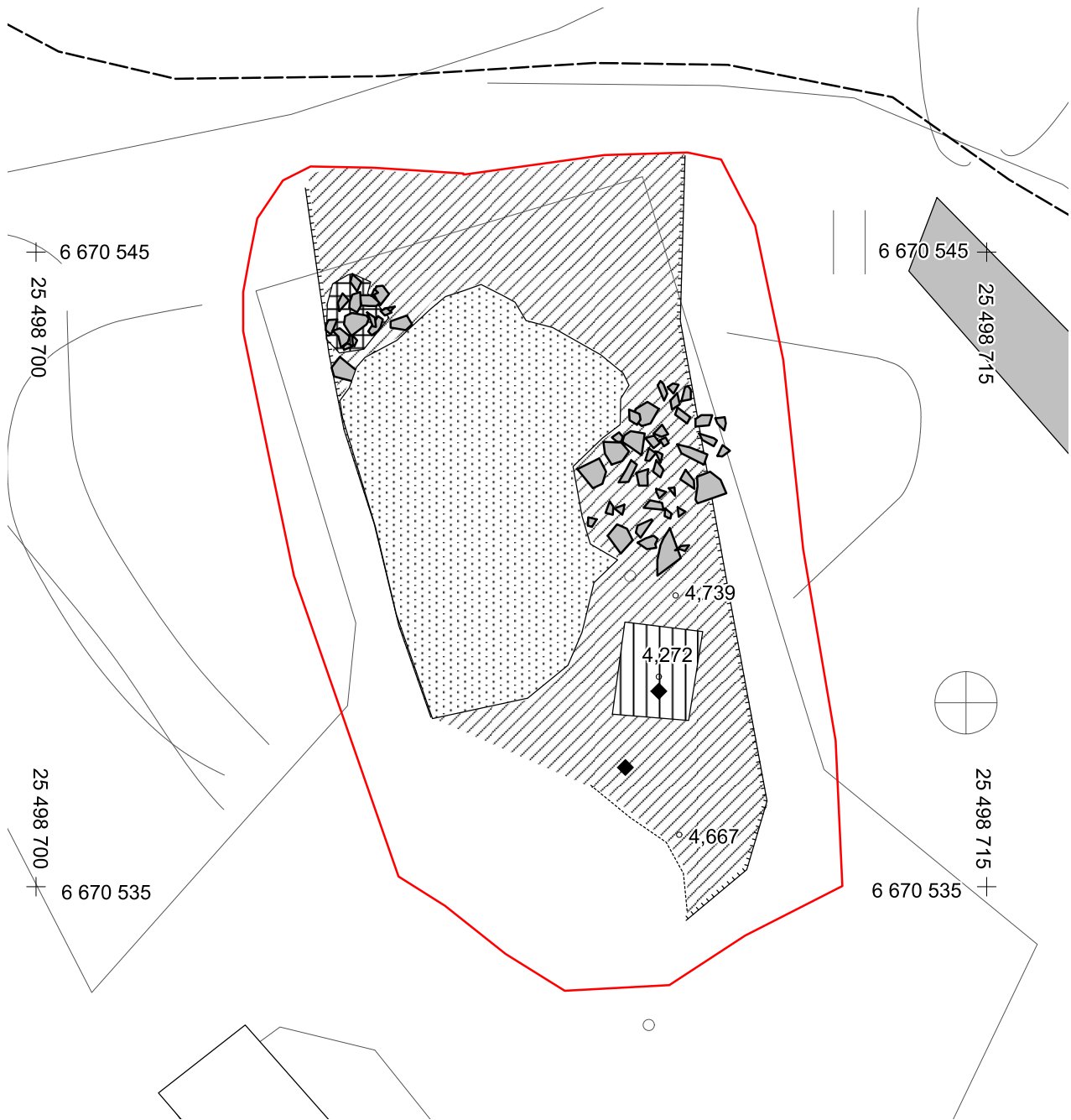
Valokuvat on talletettu WebMusketti-järjestelmään.

AKDG 4606	Aihe	Kuvaaja
1	Yleiskuva leikkipuiston alueesta ennen töiden aloitusta, länteen.	Petro Pesonen
2	Hiekkalaatikko, jonka paikalle leikkilaiva Ransu II tuli, etelään.	Petro Pesonen
3	Yleiskuva tulevan leikkilaivan paikasta, luoteeseen.	Petro Pesonen
4	Yleiskuva Länsi-Mustasaaren leikkikentästä ja satamasta, luoteeseen.	Petro Pesonen
5	Leikkilaivan paikan kaivua, luoteeseen.	Petro Pesonen
6	Leikkilaivan paikan kaivua, pohjoiseen.	Petro Pesonen
7	Kaivu käynnissä, etualalla muurin jäännettä, luoteeseen.	Petro Pesonen
8	Muurin jäännettä rannalla, pohjoiseen.	Petro Pesonen
9	Muurin jäännettä rannalla, kaakkoon.	Petro Pesonen
10	Muurin jäännettä rannalla, etelään.	Petro Pesonen
11	Kiveystä leikkilaivan paikalla, lounaaseen.	Petro Pesonen
12	Kiveystä leikkilaivan paikalla, kaakkoon.	Petro Pesonen
13	Laajennusta kaivetaan, etelään.	Petro Pesonen
14	Tiili, jossa leima C.K.	Petro Pesonen
15	Luoteisosassa ollut kiveys, kaakkoon.	Petro Pesonen
16	Kivi, jossa poran ura.	Petro Pesonen
17	Aluetta viimeistellään, etelään.	Petro Pesonen
18	Aluetta viimeistellään, kaakkoon.	Petro Pesonen
19	Ransu II leikkilaiva valmiina. Lännestä.	Johanna Seppä
20	Ransu II leikkilaiva valmiina. Lounaasta.	Johanna Seppä
21	Lapset tutustuvat uuteen leikkilaivaan. Luoteesta.	Johanna Seppä
22	Ransu II leikkilaivan kastajaiset. Lännestä.	Johanna Seppä
23	Poistettuja löytöjä: lasia, luuta, punasavikeramiikkaa ja rautanaula.	Petro Pesonen
24	Punasavikeramiikkaa, KM 40638:1.	Petro Pesonen
25	Lyijyputki, KM 40638:2.	Petro Pesonen

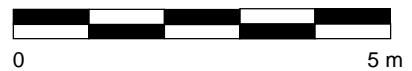


- kaivausalue
- kivimuuri
- polku

HELSINKI SUOMENLINNA 1000025127  Petro Pesonen 2015	Yleiskartta Leikkilaiva Ransu 2 mk 1:1000 pohjakartta © Suomenlinnan hoitokunta	
mittaus Petro Pesonen digit. Johanna Seppä	Koord.: ETRS-GK 25 Korkeus: N2000	kartta 1
MUSEOVIRASTO ARKEOLOGISET KENTTÄPALVELUT		



- kaivausalue
- kivimuuri
- kivi
- laasti
- kulttuurikerros
- koekuoppa
- täyttöhiekka
- luiskan alareuna
- kallion reuna
- polku
- keramiikka



HELSINKI SUOMENLINNA 1000025127  Petro Pesonen 2015		Kohdekartta Leikkilaiva Ransu 2 mk 1:100 pohjakartta © Suomenlinnan hoitokunta	
mittaus Petro Pesonen digit. Johanna Seppä		Koord.: ETRS-GK 25 Korkeus: N2000	kartta 2
MUSEOVIRASTO ARKEOLOGISET KENTTÄPALVELUT			