

**VESILAHTI
LAUKKO**
**muinaisjäännösinventointi ranta-
asemakaavan muutosalueella**
2015



**Timo Sepänmaa
Ville Laakso**



Tilaja: Insinööritoimisto Poutanen Oy

Sisältö

Perustiedot	2
Inventointi	3
Yleiskartat	4
Muinaisjäännökset	5
1 VESILAHTI JUSSILANHAKA.....	5
2 VESILAHTI PÄIRENNIEMI	10
3 VESILAHTI PAJALAHTI	11
4 VESILAHTI PRITKOOLINLAHTI W	12

Kansikuva: peltoaluetta Pajalahden läntisimmän pohjukan luoteispuolella

Perustiedot

- Alue:** Vesilahti. Laukon kartanon luoteis-, pohjois- ja koillispuolella, Pyhäjärven Säijänselän etelärannalla sijaitsevia rantakaavan muutosalueita.
- Tarkoitus:** Selvittää onko voimassa olevan kaavan RA-alueilla kiinteitä muinaisjäännöksiä.
- Työaika:** maastotyö 17.4.2015
- Kustantaja:** Insinööri-toimisto Poutanen Oy
- Aiemmat tutkimukset:** Luettelo Vesilahden pitäjän kiinteistä muinaisjäännöksistä: Väinö Maajoki 1939; Vesilahden inventointi: Laakso, Pukkila & Vuorinen 1995 / Tampereen museot
- Tekijät:** Mikroliitti Oy, Timo Sepänmaa ja Ville Laakso, raportin viimeistely ja valmistelu T Jussila.
- Tulokset:** Tutkimusalueilta ei aikaisemmin tunnettu muinaisjäännöksiä. Inventoinnissa löytyi neljä historiallisen ajan muinaisjäännöskohdetta: talon tai torpan paikka tähän liittyvine muine rakenteineen, maakellarin tai muun kivikkoon tehdyn kuopparakenteen jäännökset sekä kaksi hiilihautaa.



Tutkitut alueet vihreällä ja havaitut muinaisjäännökset 1-4 punaisella pallolla. Muuta lähialueen muinaisjäännökset eri symbolein.

Selityksiä: Koordinaatit ja kartat ovat ETRS-TM35FIN koordinaatistossa (Euref). Kartat ovat Maanmittauslaitoksen maastotietokannasta keväällä 2015 ellei toisin mainittu. Kohdekuvauksissa myös YKJ koordinaatit (PI). Valokuvia ei ole talletettu mihinkään viralliseen arkistoon eikä niillä ole mitään kokoelmatunnusta. Valokuvat digitaalisia. Valokuvat ovat tallessa Mikroliitti Oy:n serverillä. Kuvaajat: Timo Sepänmaa ja Ville Laakso.

Inventointi

Laukon kartanon luoteis-, pohjois- ja koillispuolisilla rannoilla on voimassa olevaan ranta-asemakaavaan tekeillä rakennusoikeuksien lisäämiseen tähtäävä kaavamuutos. Aikaisempaan 1990-luvulla hyväksytyyn kaavaan liittyen muinaisjäännösinventointia ei kaava-alueella ole tehty. Kaavamuutokseen vedoten Pirkanmaan maakuntamuseo vaati muinaisjäännösinventoinnin suorittamista kaava-alueella ja tarkkuusinventointia rakentamattomilla tonteilla. Hankkeen kaavakonsulttina toimiva Insinööritoimisto Poutanen Oy tilasi muinaisjäännösinventoinnin Mikroliitti Oy:ltä. Timo Sepänmaa ja Ville Laakso tekivät maastotutkimukset 17.4.2015, työn kannalta hyvissä olosuhteissa. Maastotyö tehtiin normaalin asemakaavatason muinaisjäännösinventoinnin menetelmin mutta hieman tarkemmin, minkä katsottiin tässä maastossa olevan täysin riittävä tapa työn tarkoituksen ja tavoitteen saavuttamiseksi. Maastotyö rajautui voimassa olevan kaavan rakennetuille ja rakentamattomille RA-alueille ja niiden läheisyyteen. Muuta aluetta ei tarkemmin tutkittu.

Tutkimusalueelta ei aikaisemmin tunnettu muinaisjäännöksiä. Lähialueelta, Laukon kartanon mailta tunnetaan ennestään neljä kiinteää muinaisjäännöstä: kolme rautakautista kalmistokohdetta – Pajalahdenranta ja Riihimäki, tähän yhtenäisenä muinaisjäännösalueena liittyvä Riihimäki sekä Laukon puisto. Nämä em. kohteet sijaitsevat tämän inventoinnin tutkimusalueilta noin 800 – 1000 m kaakkoon ja etelälounaaseen.

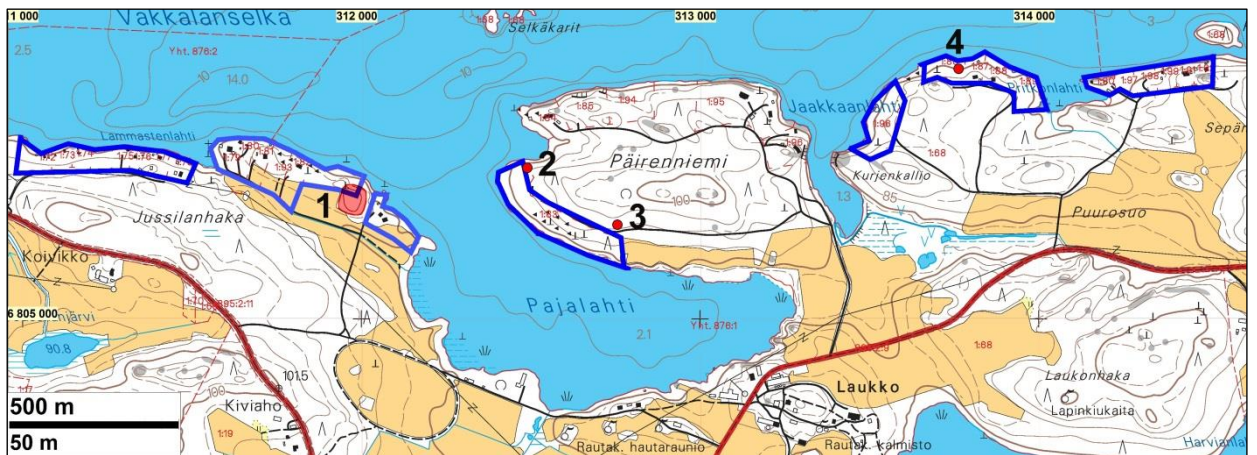
Vesilahden perusinventointia on tehty vuosina 1939 (Väinö Maajoki) ja 1995 (Jouko Pukkila ja Ville Laakso). Ainakaan jälkimmäisen inventoinnin yhteydessä ei liikuttu tähän tutkimukseen liittyvillä alueilla. Tässä inventoinnissa tonttimaat liepeineen ja lähialueineen tarkastettiin maastossa kattavasti silmänvaraisesti. Rakentamattomilla alueilla maan alaisille muinaisjäännöksille sopiviksi arvioiduissa maastoissa tehtiin myös koekuoppia ja käsikairausta. Paikoin tehtiin myös metallinilmaisinharavointia. Valmisteluvaiheessa tarkasteltiin aluetta kuvaavia vanhoja kartoja, pääosin yleiskarttoja 1700-1900 luvuilta, mutta myös v. 1773 isojakokarttaa, jossa ei yhden torpan ohella (kohde 1) ollut mitään arkeologisesti mielenkiintoisia merkintöjä muualla tutkituilla alueilla. Niihin ei ole merkitty alueelle asutusta tms. muinaisjäännöstä tuottavaa toimintaa kuin alueen länsiosaan (kohde 1). Alueesta laadittiin Maanmittauslaitoksen laserkeilausaineistosta maastomalli, jonka perusteella pyrittiin paikantamaan ennakkoon arkeologisesti mielenkiintoisia maastoja ja maarakenteita tutkittavilta alueilta.

Inventoinnissa löytyi neljä historiallisen ajan muinaisjäännöskohdetta: torpan paikka tähän liittyvine muine rakenteineen, maakellarin tai muun kivikkoon tehdyn kuopparakenteen jäännökset sekä kaksi hiilihautaa.

22.5.2015

Ville Laakso
Timo Sepänmaa

Yleiskartat



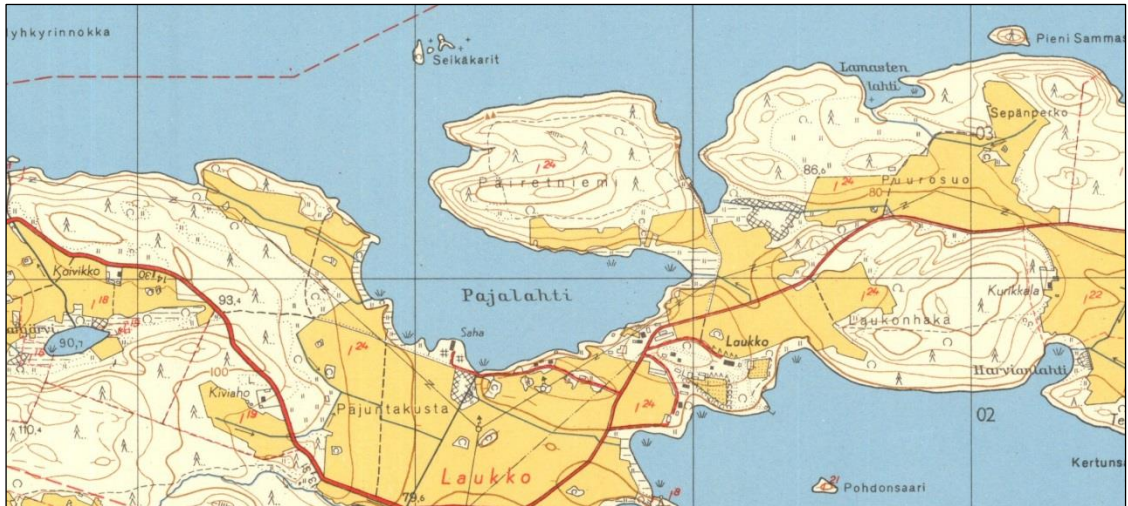
Kaavan rakennusalueet - tonttimaat on rajattu sinisellä. Havaitut muinaisjäännökset nro 1-4 punaisella.



Ote 1840-luvun Vesilahden pitäjänkartasta tutkimusalueen kohdalta



Ote v. 1909 Senaatinkartasta tutkimusalueen kohdalta



Ote v. 1954 peruskartasta tutkimusalueen kohdalta

Muinaisjännökset

1 VESILAHTI JUSSILANHAKA

Mjtunnus:

Rauh.lk: 2

Ajoitus: historiallinen

Laji: asuinpaikka: torpanpaikka

Koordin: N: 6805 351 E: 311 973 Z: 85
P: 6808 207 I: 3312 068

Tutkijat: Laakso & Sepänmaa 2015 inventointi

Sijainti: Paikka sijaitsee Vesilahden kirkosta 7,9 km länteen, Laukon kartanosta 1,6 km luoteeseen Pajalahden suun länsipuolella rannassa.

Huomiot: Paikka on Laukon kartanosta 1,6 km luoteeseen, Pyhäjärven Pajalahden luoteispuolella, pelto-alueiden ja Vakkalanselän rajaamalla matalalla, metsäisellä kumpareella.

Alueella todettiin noin 45 x 30 m:n alalla viisi maanpinnalle erottuvaa rakennetta sekä lisäksi kulttuurikerrosta ja löytöjä yhdeltä alueelta, jossa maanpinnalla ei ollut havaittavissa rakenteita.

A: (N 6805337 E 311975). Rakennuksenperusta, osittain kivi- osittain maaperustainen, koko noin 10 x 6 m, uuni noin 3 m laajuisena kumpareena perustusten keski- kaakkoisosassa.

B: (N 6805333 E 311965). Röykkiö, halkaisija noin 3 m, korkeus noin 70 cm. Vaikuttaa pelkistä kivistä kootulta. Tulkinta: luultavimmin raivausröykkiö, mutta uunin jännös tai hautaröykkiökin ovat mahdollisia.

Kohteet C, D ja E sijaitsevat melko tasaisen alueen pohjoiskoillisreunalla, törmän päällä, osittain kalliopohjalla.

C: (N 6805362 E 311989). Moreeniin kaivettu kuoppa, koko noin 4 x 3 m, syvyys noin 1 m. Ilmeisesti maakellari.

D: (N 6805364 E 311986). Rakennuksenperusta koko noin 5 x 5 m, multa- ja kivi-penkki, uunin jäännös kaakkoisosassa. Uuniin tehdyssä koekuopassa tiilenkappaleita.

E: (N 6805364 E 311986). Matala rökkiö tai kiveys, koko noin 5 x 3 m, korkeus 30 cm. Ilmeisesti ainakin osaksi kalliopohjalla. Vierelle, noin 1 m luoteislaidasta koilliseen tehdyssä koekuopassa havaittiin tummaa likamaata, jossa oli runsaasti tiilensiruja, joitakin palamattoman luun kappaleita sekä kappale tuluspiitä. Ulkoisesti sekä sijaintinsa perusteella (sijaitsee törmän reunalla, näkymä järvelle) muistuttaa rautakautista hautarauniota, mutta koekuopan löytöjen perusteella lienee historiallisen ajan asutukseen liittyvä rakenne.

F: (N 6805343 E 311957). Matala tasalakinen noin 10 x 10 m laajuinen alue, joka on ympäristöään vähäkivisempää. Alueelle tehdyssä koekuopassa havaittiin likamaata ja vihreää epätasaista ikkunalasia. Lasi lienee 1800-luvun puoliväliä vanhempaa.

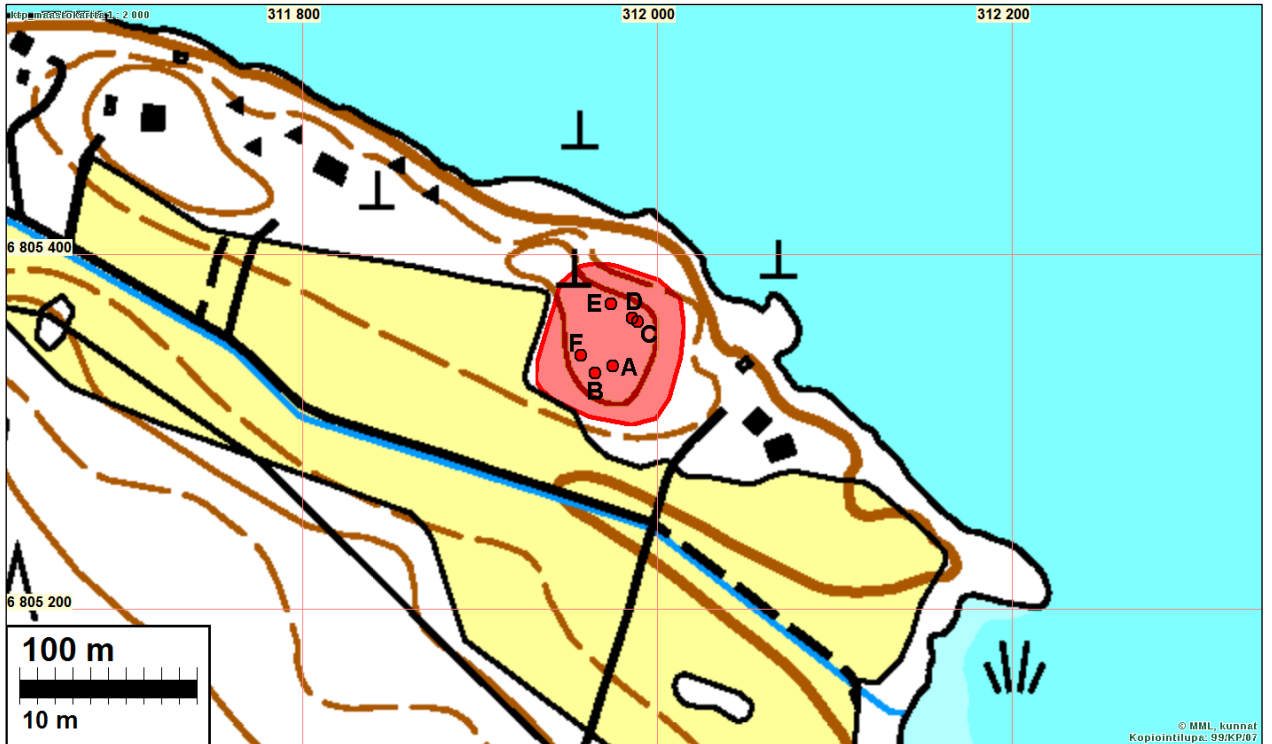
Alue on kuusivoittoista sekametsää. Maaperä on paikoin moreenia, paikoin vähäkivistä hietaa. Kohteet vaikuttavat varsin hyvin säilyneiltä.

Kyseessä on torpan paikka, joka on merkitty v. 1773 kartalle sekä 1840-luvun Vesilahden pitäjänkarttaan. Torppaa - tai mitään rakennuksia ylipäätään - ei ole enää merkitty myöhempiin karttoihin, kuten v. 1909 senaatinkarttaan ja 1954 peruskarttaan. Torppa on siten hylätty viimeistään aivan 1900-luvun alussa. Koska torppa on perustettu, ei ole selvää. Ns. Kuninkaan kartassa (1796-1804) kohdalle ei ole merkitty mitään, mutta paikalle menee sama tie joka merkitty pitäjänkartalle 1840l. Kuninkaan tiekartasto Suomessa 1790 -teoksen kartassa s. 172 on Pajalahden suun länsirannalle merkitty *kylä (useita taloja)* jonka voi tulkita sijaitsevan samalla paikalla sijaitsevaksi missä myöhempi torpanpaikka. Taloryhmän yläpuolella on kartassa teksti "Paidaniemi". On epäselvää tarkoittaako nimi taloryhmää vaiko itäpuolella sijaitsevaa niemeä joka nykyään tunnetaan Päreiniemenä.

On mahdollista että nyt havaittu torpanpaikka on perustettu viimeistään 1770-l alussa mutta ei ole mahdotonta että se olisi perustettu ja paljon aiemmin. On myös mahdollista (mitä nyt ei enempää selvitetty) että kyseessä voisi olla vanhempi kylänpaikka joka sittemmin on "taantunut" Laukon torpaksi. Niin tai näin, torpan paikka on kuitenkin arkeologisesti hyvin säilynyt ja ehjä kokonaisuus jonka asutus ja käyttö on päättynyt yli 100 v sitten.

Vaikka 1700-l puoliväliä myöhemmät torpanpaikat eivät lähtökohtaisesti ole muinaisjäännöksiä, niin tässä tapauksessa paikka täyttää Museoviraston historiallisen ajan muinaisjäännöksistä antaman suojeluohjeen muinaisjäännöskriteerit myös paitsi torppana niin myös mahdollisena autiona kylätonttina.

Muinaisjäännöksen pohjoisosa ulottuu hieman voimassa olevan kaavan RA-alueelle.

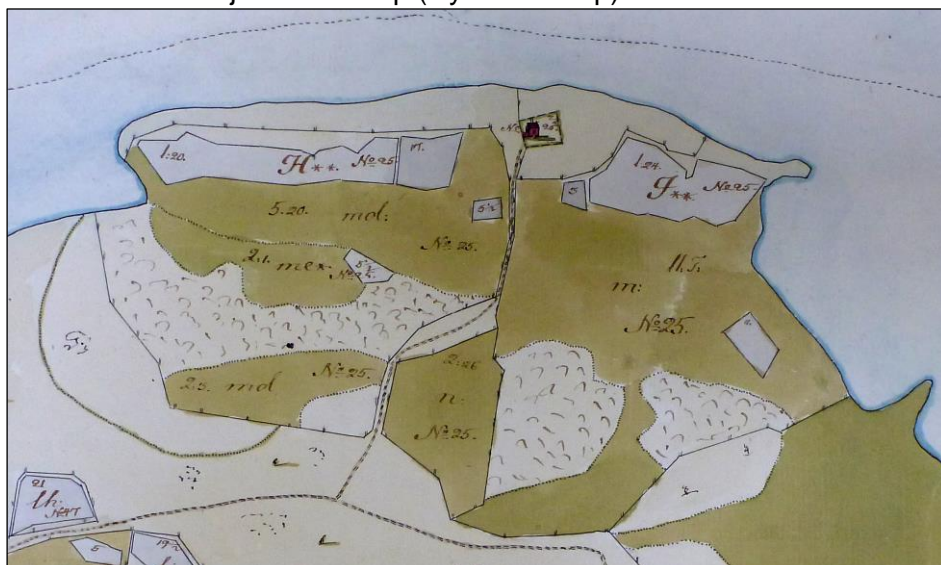


Muinisjäännösraja suoja-alueineen punaisella ja havaitut rakenteet.



Torpanpaikka kuninkaankartalla 1706-1804, pitäjänkartalla 1840-l ja Senaatinkartalla 1909
Kuninkaan tiekartasta 1790 ei ole otetta, siinä samoille kohdin on merkitty taloryhmä.

Humaloja Frälsetorop (Nybacka Torp) v. 1773 kartalla



H88 9/2



Jussilanhaka, alakohde A. Rakennuksen kivistä tehtyä perustusta. Etelään.



Jussilanhaka, alakohde A. Rakennuksenperusta, taaempänä kohoumana näkyvä kumpare on uunin jäännös. Itään.



Jussilanhaka, alakohde F. Lapion kohdalta koekuopasta likamaata ja vanhaa, 1600-, 1700-luvun tai 1800-luvun alkupuolen ikkunallasia. Taustalla olevat suuret kivet ilmeisesti koneellisesti pellolta siirrettyjä. Lounaaseen



Jussilanhaka, alakohde C. Kellarikuoppa, lapio kuopan pohjalla. Pohjoiseen.



Jussilanhaka, alakohde D. Rakennuksenperusta. Uunin jäännökset suuren kuusen kohdalla. Itään.



Jussilanhaka, alakohde E. Matala kivistö. Lapion kohdalta koekuopasta tiiltä, palamatonta luuta ja tuluspiitä. Itään.

2 VESILAHTI PÄIRENNIEMI

Mjtunnus:

Rauh.lk: 2

Ajoitus: historiallinen

Laji: valmistus: hiilimiilu

Koordin: N: 6805 443 E: 312 490 Z: 84

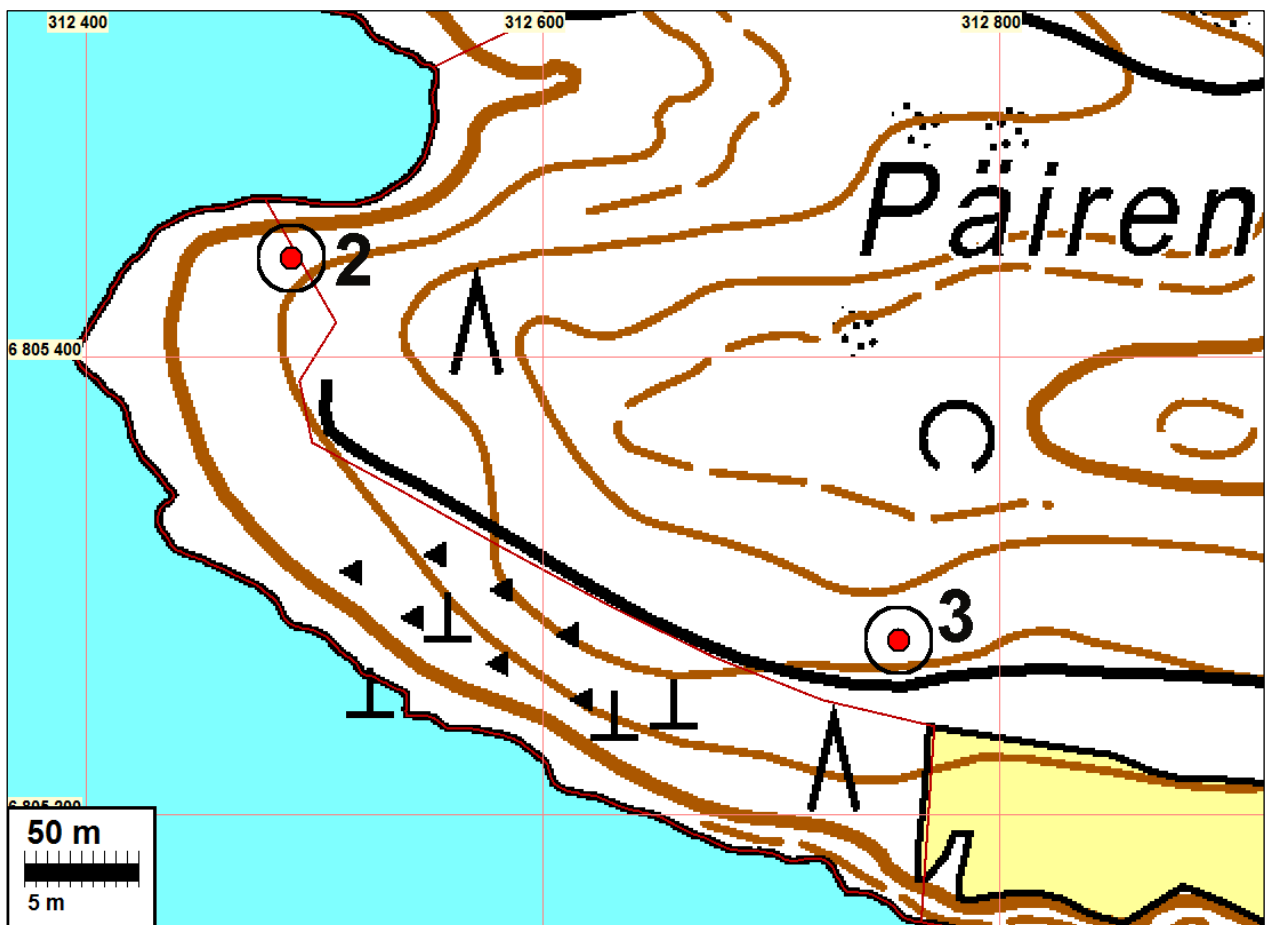
P: 6808 299 I: 3312 585

Tutkijat: Laakso & Sepänmaa 2015 inventointi

Sijainti: Paikka sijaitsee Vesilahden kirkosta 7,4 km luoteeseen.

Huomiot: Moreeniharjanteelle kaivettu noin 300 x 150 cm laajuinen soikea kuoppa, syvyydeltään noin 50 cm. Kuopan pohjalle tehdyssä koekuopassa oli vahvaa nokimaa, jolla perusteella kyseessä on hiilihauta. Alue on mäntyä ja kuusta kasvavaa metsää.

Hiilimiilu sijoittuu voimassa olevan kaavan RA-alueen reunalle. Suojeltavaksi alueeksi esitämme kaksi metriä miilun ulkovallin ulkoreunoista. Suojelualueen laajuuden päättää Museovirasto.





Päirenniemi. Hiilihauta.
Lapion hiilihaudan pohjalla.
Luoteeseen

3 VESILAHTI PAJALAHTI

Mjtunnus:

Rauh.lk: 2

Ajoitus: historiallinen

Laji: tunnistamaton: kuoppa

Koordin: N: 6805 276 E: 312 756 Z: 84

P: 6808 132 I: 3312 851

Tutkijat: Laakso & Sepänmaa 2015 inventointi

Sijainti: Paikka sijaitsee Vesilahden kirkosta 7,1 km luoteeseen.

Huomiot: Hyvin kivikkoiseen moreenimaahan kaivettu pyöreähkö kuoppa, halkaisijaltaan reunavallien ulkosyrjiltä mitaten noin 5 m, syvyys noin 1 m.

Kuopassa on käytössä oleva ketun- tai mäyränpesä, joka on sotkenut rakennetta. Puusto on kuusi- ja mäntymetsää. Kuopan tulkinta on avoin. Mahdollisesti kyseessä on kellarikuoppa. Tämän etelä-puolella, tien ja järven välissä on vanhaa peltoa. Kyseessä voisi (spekulatiivisesti) vanha kellarikuoppa. Rakenne ei sijoitu kaavan RA-alueelle.

Kartta s. 10.



4 VESILAHTI PRITKOOLINLAHTI W

Mjtunnus:

Rauh.lk: 2

Ajoitus: historiallinen

Laji: valmistus: hiilihauta

Koordin: N: 6805 735 E: 313 763 Z: 80

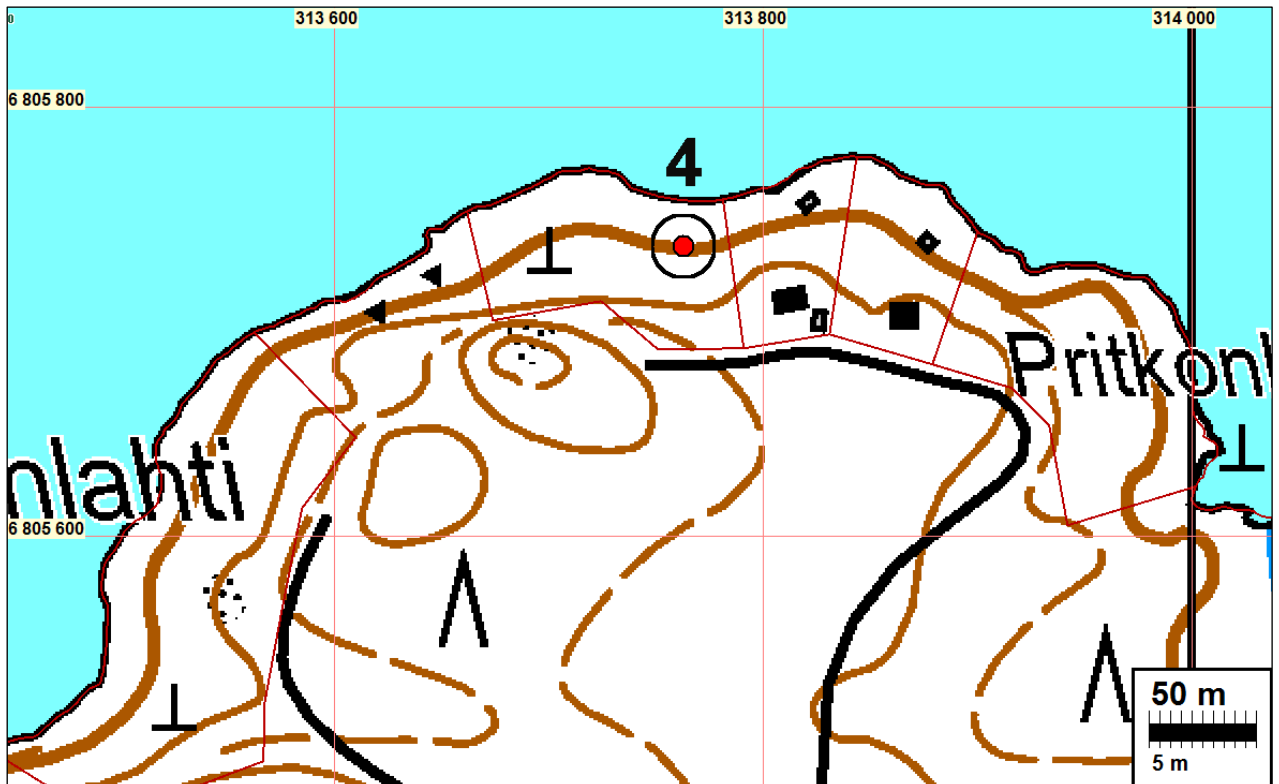
P: 6808 591 I: 3313 858

Tutkijat: Laakso & Sepänmaa 2015 inventointi

Sijainti: Paikka sijaitsee Vesilahden kirkosta 6,5 km luoteeseen.

Huomiot: Vanhalla rantatörmällä soikea kuoppa, mitat noin 2,5 x 3,5 m, syvyys noin 40 cm. Kuoppaan tehdystä koekuopasta todettiin vahvaa nokimaata, millä perusteella kyseessä lienee hiilihauta. Kuopasta jatkuu pohjoiseen, vanhan rantatörmän yli matala ura, millä perusteella kyseessä saattaa olla myös poikkeuksellisen pieni tervahauta. Maaperä on hietaa, puusto pääasiassa kuusta.

Hiili- tai tervahauta sijoittuu voimassa olevan kaavan RA-alueelle, tontin itäosaan. Suojeltavaksi alueeksi esitämme kaksi metriä haudan ulkovallin ulkoreunoista. Suojelualueen laajuuden päättää Museovirasto.





Pritkonlahti. Vanhalle rantatörmälle tehty hiilihauta tai hyvin pieni tervahauta. Länteen.
