

TUTKIMUSRAPORTTI

KIRKKONUMMI

Mäkipelto

Kivikautisen asuinpaikan arkeologinen koekaivaus
13.8.2015



AKDG 4619:1



MUSEOVIRASTO

KULTTUURIYMPÄRISTÖN HOITO | ARKEOLOGISET KENTTÄPALVELUT

KOEKAIVAUSTRYHMÄ

JAN-ERIK NYMAN

Tiivistelmä

Kirkkonummen Kauhalan kylässä sijaitsevalla kiinteistöllä 257-445-4-132 Nytorp on meneillään rakennustöitä. Museovirasto oli lausunnossaan pitänyt koekaivausta tarpeellisena, koska kiinteistöllä sijaitsee rajamaton kivikautinen asuinpaikka Mäkipelto. Asuinpaikka on muinaismuistolain (295/1963) rauhoittama kiinteä muinaisjäännös. Koekaivauksella tulisi selvittää onko rakentamishankkeen vaikutusalueella muinaisjäännökseen kuuluvia kerrostumia tai rakenteita. Koekaivausryhmä suoritti koekaivauksen yhden päivän aikana 13.8.2015. Alueelle kaivettiin 7 koekuoppaa, mutta kuopista ei löytynyt kivikautisia löytöjä eikä muuta kiinteään muinaisjäännökseen viittaavaa. Koekaivauksen ja arkistonselvityksen perusteella Mäkipellon varsinainen asuinpaikka-alue sijaitsee todennäköisesti kiinteistön eteläpuolella olevalla naapurikiinteistöllä.

*Kannen kuva: Tutkimuskohde Nytorpin pihapiirin itäpuolella olevalta hevoslaitumelta katsottuna, kuvattu idästä.
AKDG 4619:1*

Sisällysluettelo

Kansilehti	
Tiivistelmä	
Sisällysluettelo	1
Arkisto- ja rekisteritiedot	2
Sijaintikartat	5
1. JOHDANTO	7
2. TUTKIMUSHISTORIA	8
3. KOHTEEN SIJAINTI JA KUVAUS	9
4. TUTKIMUSMENETELMÄT	11
5. KAIVAUSHAVAINNOT	12
6. YHTEENVETO	13
7. LÄHTEET	14
8. DIGIKUVALUETTELO	14
9. KOEKUOPAT	15
Yleiskartta 1:500	16

Arkisto- ja rekisteritiedot

Kohteen nimi:	KIRKKONUMMI Mäkipelto
Muinaisjäännöslaji:	Kivikautinen asuinpaikka
Muinaisjäännösrekisterino:	257010041
Inventointinumero:	31 (Lehtosalo 1963)
Tutkimuksen laatu:	Koekaivaus
Kenttätyönjohtaja:	Jan-Erik Nyman, FM
Apulaistutkija:	Inga Nieminen, Huk
Tutkimuksen rahoittaja:	Museovirasto (virkatyö)
Kenttätyöaika:	13.8.2015
Tutkittu ala:	1,75 m ²
Maakunta:	Uusimaa
Kunta, kylä:	Kirkkonummi, Kauhala
Kiinteistötunnus:	257-445-4-132 Nytorp
Peruskartta, TM35-lehtijako:	L4132L
Peruskartta, Yleislehtijako:	2032 09 Vitträsk
Tutkitun alueen keskikoordinaatit:	N: 6678908 E: 361574 (ETRS-TM35-FIN)
Tutkitun alueen korkeus:	Z: 36,0–41,0 (N2000)
Kohteen lähin osoite:	Vaskolantie 11, 02510 Oitmäki
Kaivauslöydöt:	-
Aikaisemmat tutkimukset:	1912 Guy Topelius, kaivaus 1963 Veikko Lehtosalo, inventointi
Aikaisemmat löydöt:	KM 4881. Hioinkivi. Diar. 5.6.1907. Gustaf Karlssonin löytämä. KM 5438:7. Kivikirves. Diar. 12.11.1909. Nestor Levisonin löytämä. KM 5546:9. 3 hioinkiveä. Diar. 14.5.1910. Johan Öfverbergin löytämiä. KM 5849:4-6. 2 tasatalttaa ja hiottu kiviesineen katkelma, Diar. 30.6.1911. Gustaf Karlssonin löytämiä. KM 5876:1-5. Hioinkiven katkelma, 5 kiviesineen katkelmaa, saviastian pala, 3 piipalaa ja 4 kiveä, joissa on hiontajälkeä. Diar. 15.8.1911. Johan Öfverbergin löytämiä. KM 5895:3-4. Hioinkiven katkelma ja 3 saviastian palaa. Diar. 14.9.1911. Gustaf Karlssonin löytämiä. KM 5913:2-4. 2 taltanteelmää, pii-iskos, 3 saviastian palaa ja 2 luunpala. Diar. 11.10.1911. Johan Öfverbergin löytämiä. KM 5918:5-9. Hiottu kiviesineen katkelma, kvartsi-iskoksia, saviastian paloja, palaneita luunpaloja ja hioinkivi. Diar. 19.10.1911. Gustaf Karlssonin löytämiä. KM 5925:1-2. Taltta ja hioinkiven katkelma. Diar. 31.10.1911. Johan Öfverbergin löytämiä. KM 5945:5-6. Kivikirveen katkelma, hioinkiven katkelma ja saviastian pala. Diar. 20.11.1911. Johan Öfverbergin löytämiä. KM 6059:16. 5 saviastian palaa ja 2 palaa palanutta luuta. Diar. 14.5.1912. Gustaf Karlssonin löytämiä. KM 6089:5-6. Kivikirveen teelmä ja kivikirveen katkelma. Diar. 21.6.1912. Johan Öfverbergin löytämiä.

- KM 6102:6-7. Hioinkivi, hioinkiven katkelma, 3 palaa palanutta luuta, saviastian pala ja litteä kivi. Diar. 12.7.1912. Gustaf Karlssonin löytämiä.
- KM 6113:7-8. Kivikirveen katkelma ja taltan katkelma. Diar. 12.8.1912. Johan Öfverbergin löytämiä.
- KM 6118:8-9. Kivikirveen katkelma ja hioinkiven katkelma. Diar. 30.8.1912. Johan Öfverbergin löytämiä.
- KM 6123:1-16. Saviastian paloja, 5 talttaa, 4 kiviesineen katkelmaa, kivilaji-iskoksia, pii-iskos, hioinkiven katkelma ja palanutta luuta. Diar. 5.9.1912. Kaivaus, Guy Topelius 1912.
- KM 6336:4. Taltta. Diar. 7.5.1913. Johan Öfverbergin löytämä.
- KM 7485:11-14. Hioinkivi, kivikirves, kivikirveen katkelma ja kiviaseen teelmä. Diar. 21.10.1918. Johan Öfverbergin löytämiä.
- KM 7587:5. Keihäänkärjen katkelma. Diar. 6.6.1919. Johan Öfverbergin löytämä.
- KM 7623:10-13. Tasataltta, tasataltan teelmä, kiviaseen teelmä ja hioinkivi. Diar. 30.9.1919. Johan Öfverbergin löytämiä.
- KM 7691:15-16. Kivilaji-iskos, kvartsi-iskoksia ja 3 saviastian palaa. Diar. 27.2.1920. Johan Öfverbergin löytämiä.
- KM 7694:6-7. Kvartsi-iskoksia ja 4 saviastian palaa. Diar. 27.4.1920. Gustaf Karlssonin löytämiä.
- KM 7734:5-6. Kivikirveen teelmä ja 6 saviastian palaa. Diar. 3.7.1920. Johan Öfverbergin löytämiä.
- KM 7758:1. Tasataltta. Diar. 21.9.1920. Johan Öfverbergin löytämä.
- KM 7771:10-16. Taltta, kivikirveen teelmä, kiviesineen katkelma, kivilaji-iskoksia ja palanut piipala. Diar. 21.10.1920. Johan Öfverbergin löytämiä.
- KM 7868:3. Taltan teräkatkelma. Diar. 28.5.1921. Johan Öfverbergin löytämä.
- KM 7877:9-14, 16. 4 talttaa, reikäkiven katkelma, hioinkivi ja kivilaji-iskoksia. Diar. 30.6.1921. Johan Öfverbergin löytämiä.
- KM 7880:1-5. Hioinkivi, 2 kiviesineen teelmää, kivilaji-iskoksia ja palanut luunpala. Diar. 7.7.1921. Gustaf Karlssonin löytämiä.
- KM 7908:11. Piipala. Diar. 4.10.1921. Johan Öfverbergin löytämä.
- KM 7950:3-10. 2 kivikirvestä, 2 talttaa, taltan teelmä, kivilaji-iskoksia, saviastian paloja ja kiviesineen katkelma. Diar. 1.11.1921. Johan Öfverbergin löytämiä.
- KM 8041:4-9. Taltta, kiviesineen katkelma, hioinkivi, hioinkiven katkelma, kivilaji-iskoksia ja saviastian pala. Diar. 3.6.1922. Johan Öfverbergin löytämiä.
- KM 8206:12-13. Kivikirves ja kivikirveen teelmä. Diar. 7.7.1923. Johan Öfverbergin löytämiä.
- KM 8286:5-6. 2 tasatalttaa. Diar. 31.3.1924. Johan Öfverbergin löytämiä.
- KM 8321:10. Hioinkivi. Diar. 11.7.1924. Johan Öfverbergin löytämä.
- KM 8532:6-7. Kivikirveen teelmä ja hioinkivi. Diar. 17.2.1925. Johan Öfverbergin löytämiä.

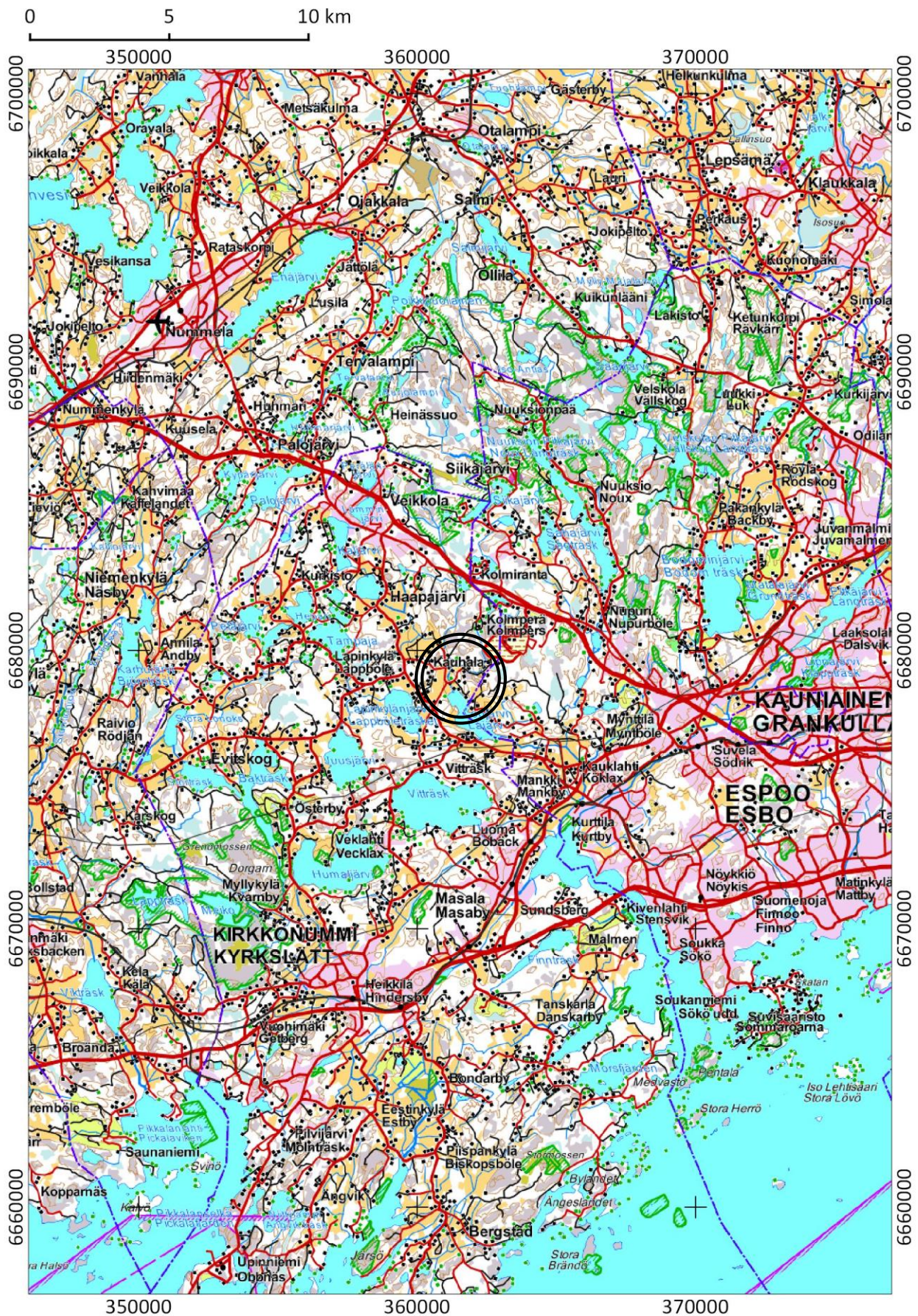
- KM 8576:7-16. 2 kivikirvestä, kivikirveen katkelma, taltta, taltan katkelma, kivilaji-iskoksia, piipala, hioinkiven katkelma ja kvartsi-iskoksia, Diar. 11.6.1925. Johan Öfverbergin löytämiä.
- KM 8631:8-11. Tasataltta, kiviesineen katkelmia ja kivilaji-iskoksia. Diar. 16.10.1925. Johan Öfverbergin löytämiä.
- KM 9309:1-10. 2 kivikirvestä, 3 talttaa, 2 hioinkiven katkelmaa, kiviesineen katkelma, kivilaji-iskoksia, ja pyssynpiitä. Diar. 16.12.1930. Johan Öfverbergin löytämiä.
- KM 9429:8-11. Hioinkivi, taltta, tuluspiitä ja rautaesineen kappale. Diar. 2.11.1931. Johan Öfverbergin löytämiä.
- KM 9717:3. Tasataltta. Diar. 28.8.1933. Johan Öfverbergin löytämä.
- KM 9940:19. Kiviesineen teelmä. Diar. 24.9.1934. Johan Öfverbergin löytämä.
- KM 10557:4-10. Kivilajikaavin, kivikirves, 2 kivikirveen katkelmaa, kivilaji-iskos, kivilajiydin ja iskukivi. Diar. 23.4.1937. Johan Öfverbergin löytämiä.
- KM 11186:12-14. Kivilaji-iskos, mahdollinen kourutaltta ja mahdollinen kivikirveen teelmä. Diar. 15.6.1940. Johan Öfverbergin löytämiä.
- KM 13240:1-4. Kivikirves, hioinkivi, kiviesineen katkelma ja mahdollisesti työstetty kivi. Diar. 14.7.1953. Adolf Ekströmin löytämiä.

Digikuvat:	AKDG 4619:1-7, luettelo s. 14
Maastokarttaote:	1:200 000, A4, s. 5 1:20 000, A4, s. 6
Kartat:	Yleiskartta 1:500, A3, s. 16
Liitteet:	-
Tutkimusraportti:	Museoviraston arkisto, Helsinki

KIRKKONUMMI Mäkipelto

N: 6678908 E: 361574 (ETRS-TM35FIN) Z: 36,0–41,0 (N2000)

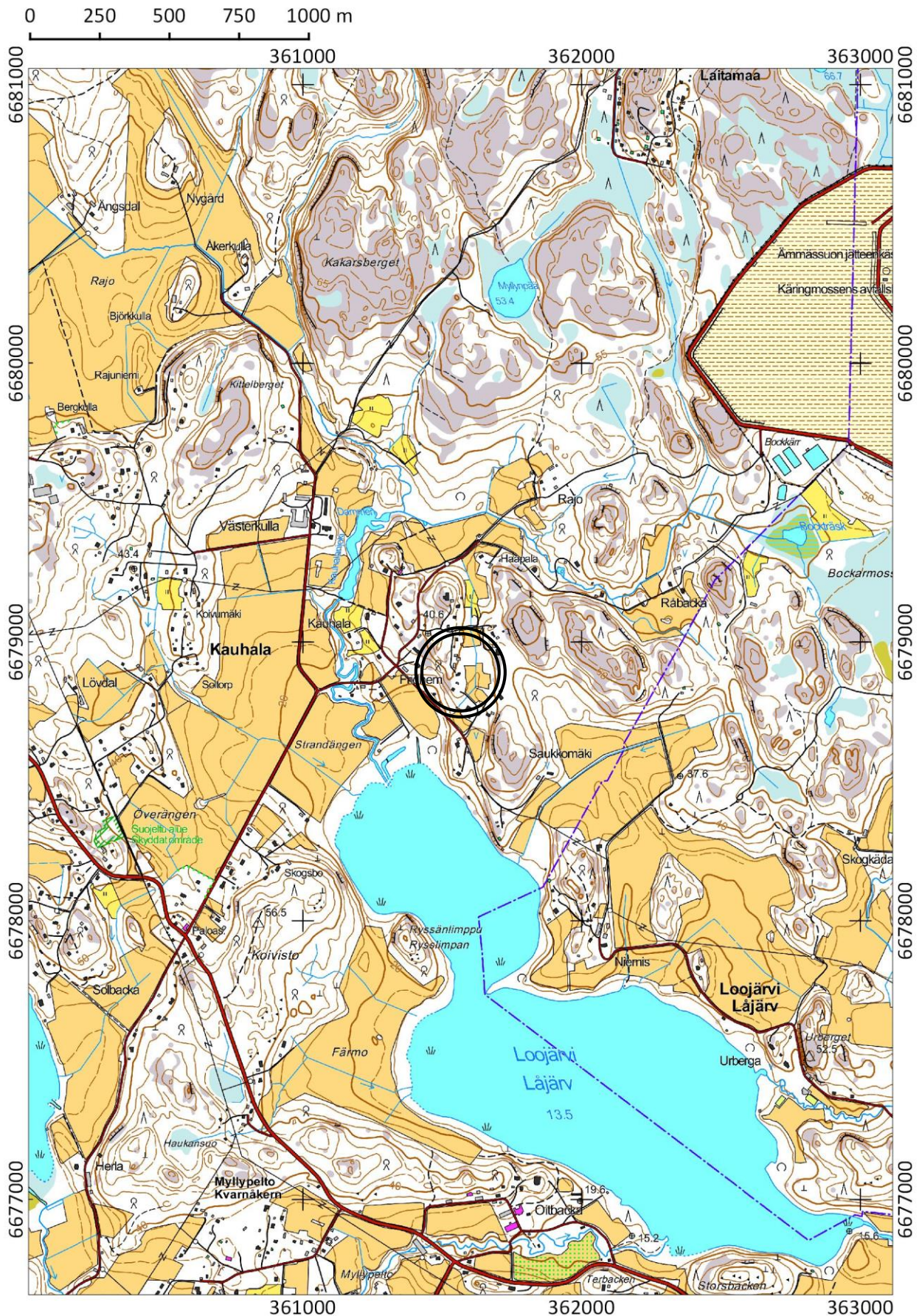
1: 200 000



KIRKKONUMMI Mäkipelto

N: 6678908 E: 361574 (ETRS-TM35FIN) Z: 36,0–41,0 (N2000)

1: 20 000



1. JOHDANTO

Kirkkonummen Kauhalan kylässä sijaitsevalla kiinteistöllä 257-445-4-132 Nytorp on suunniteltu rakentamishanke, jossa kiinteistön asuinrakennusta laajennetaan ja jätevesijärjestelmää uusitaan. Hankkeen vaikutusalueen tuntumassa on Mäkipelto -niminen kivikautinen asuinpaikka (muinaisjäännösrekisterinumero 257010041), joka on muinaismuistolain (295/1963) rauhoittama kiinteä muinaisjäännös. Asuinpaikka-alueen rajoja ei tarkemmin tunneta ja tästä syystä Museovirasto totesi Kirkkonummen kunnalle antamassaan lausunnossa (MV/89/05.01.00/2015), että paikalla tulee suorittaa arkeologinen koekaivaus. Koekaivauksella tulee selvittää onko rakentamishankkeen vaikutusalueella muinaisjäännökseen kuuluvia kerrostumia tai rakenteita.

Museoviraston kulttuuriympäristön suojelu -osasto antoi 16.6.2015 koekaivausryhmälle tehtäväksi suorittaa tarvittava koekaivaus. Koekaivausryhmä suoritti koekaivauksen virkatyönä yhden päivän aikana 13.8.2015. Museovirasto kustansi tutkimukset, koska kyseessä oli pieni yksityinen hanke. Tutkittavana oleva alue oli noin 400 m². Tutkimuksia aloitettaessa kävi kuitenkin ilmi, että asuinrakennuksen laajennusosan perustukset oli jo rakennettu ja että mitään uutta viemäriinjaa ei ollut suunnitteilla. Tästä johtuen tutkittiin vain 1,75 m². Koekaivauksessa toimi kaivausjohtajana FM Jan-Erik Nyman ja apulaistutkijana HuK Inga Nieminen.

Helsingissä 29.1.2016

Jan-Erik Nyman, FM

2. TUTKIMUSHISTORIA

Ensimmäinen löytö Mäkipellon kivikautiselta asuinpaikalta saatiin vuonna 1907, kun paikallinen asukas Gustaf Karlsson toimitti löytämänsä hioinkiven (KM 4881) Kansallismuseoon. Tämän jälkeen on Kansallismuseoon aina vuoteen 1940 asti toimitettu runsas määrä kivikautisia esineitä. Suurimman osan esineistä on toimitannut Gustaf Karlsson sekä toinen paikallinen asukas Johan Öfverberg. Löydöt koostuvat mm. kivikirvestä, taltoista, hioinkivistä, kiviesineiden teelmistä ja katkelmista, iskoksista, saviastian paloista ja pala-neesta luusta. Myös pieni määrä selvästi myöhemmälle historialliselle ajalle ajoittuvia esineitä, kuten pyssy- ja tuluspiitä sekä yksi rautaesineen kappale, ovat toimitettu museon kokoelmiin. Lähes kaikki Karlssonin ja Öfverbergin löydöt ovat pellostä löytyneitä irtolöytöjä, joiden tarkkaa löytöpaikkaa ei enää pystytä varmuudella määrittämään. Viimeisemmät irtolöydöt saatiin Kansallismuseon kokoelmiin vuonna 1953, kun paikallinen asukas Adolf Ekström toimitti löytämiään esineitä (KM 13240:1-4).

Mäkipellon asuinpaikalla toteutettiin valtioarkeologi J. R. Aspelinin määräyksestä vuonna 1912 arkeologinen kaivaustutkimus. Kaivausta johti ylimääräinen amanuenssi Guy Topelius ja tutkimuksessa oli kaksi erillistä kaivausaluetta. Näistä ensimmäinen oli ilmeisesti pellossa tai pellon vieressä oleva 33 x 20 m kokoinen viljelemätön alue, jossa sijaitsi kaksi kiviröykkiötä. Näistä pienempi oli löydötön ja kasattu suoraan kallion päälle. Se oli Topeliuksen mukaan selvä raivausröykkiö. Toisesta hieman suuremmasta röykkiöstä löytyi kivien välistä saviastian pala (KM 6123:1) nokisesta ruokamullasta. Topeliuksen mukaan saviastian pala lienee keskiaikainen. Röykkiöiden väliselle alueelle kaivettiin lukuisia koekuoppia, mutta mitään arkeologisesti kiinnostavaa ei kivisestä maaperästä löytynyt.

Topeliuksen toinen kaivausalue sijaitsi pellolla Kauhalan tilalle vievän ajotien vieressä. Noin 25 x 13 m kokoisesta tutkimusalueesta vain pieni osa kaivettiin. Maaperä koostui hiekasta. Kolmesta kohdasta löytyi noin 30 cm syvyydestä kivikeskittymiä, joiden läheisyydestä löytyi paljon eläinluita sekä neljä kivikirvestä tai -talttaa. Kaivausalueelta löytyi myös pieni määrä saviastian paloja, hioinkiven katkelma, kiviesineen katkelma, kivilaji-iskoksia ja yksi pii-iskos (KM 6123:3-16). Kaivauksessa saatiin myös talteen yksi taltta (KM 6123:2), jonka eräs torppari Grönvall oli löytänyt pellolta.

Topeliuksen kaivausalueiden sijainnista ei enää ole tarkkaa tietoa. Topeliuksen tutkimuskertomuksessa ainoa etäisyystieto on, että kyseinen pelto sijaitsee noin 200 m Loojärvestä pohjoiskoilliseen ja 170 m Kauhalan tilasta itään. Kertomuksessa ei myöskään käy ilmi hänen kahden kaivausalueen suhteet toisiinsa. Ainoa kaivausalue, jonka sijaintia jossain määrin pystytään määrittämään hänen laatimiensa kaivauskarttojen avulla, on varsinaiseen asuinpaikkaan kohdistunut kaivausalue. Missä tarkalleen hänen tutkimansa röykkiöt ovat sijanneet jää epäselväksi. Arne Europaeus mainitsee Kirkkonummen ja Espoon pitäjien muinaisjään-
nösluettelossa vuodelta 1922, että Topeliuksen pellolla oleva kaivausalue oli asuinpaikan löytörikkaimmalla kohdalla, joka hänen korkeusvaaituksensa mukaan sijaitsee 37-38 m mpy. Europaeus mainitsee myös, että maasto viettää itään kohti pellon keskiosaa (Europaeus 1922:32). Näiden tietojen avulla ja vertailemalla Topeliuksen kaivauskarttaa 1930-luvun alussa laadittuun tiluskarttaan kaivausalue paikantuu kohtaan, joka sijaitsee nyt tutkittavasta olevasta kohteesta noin 60 m etelään (noin N 6678825 E 361555). Paikalla sijaitsee nykyisin Bergkulla nimisen tilan asuinrakennus pihapiireineen.

Vuonna 1963 Muinaistieteellisen toimikunnan tutkija Veikko Lehtosalo tarkasti Mäkipellon asuinpaikkaa Kirkkonummen kunnan alueen muinaisjään-
nösinventoinnissa. Pellolla kasvoi tarkastushetkellä viljaa, joten mitään uusia havaintoja asuinpaikasta ei silloin saatu.

3. KOHTEEN SIJAINTI JA KUVAUS

Tutkimuskohde sijaitsee Kirkkonummen Kauhalassa 11,5 km Kirkkonummen kirkosta koilliseen Loojärven pohjoispuolella olevan kapean peltoaukean länsireunalla. Paikalla on 1900-luvun keskivaiheilla rakennettu rintamamiestyylinen asuinrakennus pihapiireineen ja piharakennuksineen. Kapean peltoaukeaman pellot ovat nykyisin suurimmilta osin jääneet pois viljelyksestä ja tutkimuskohteen kohdalla entistä peltoa hyödynnetään hevoslaitumena. Kapea ja lähinnä pohjois-eteläsuuntainen peltoaukean maasto laskee loivasti kohti etelää ja sekä sen itä- että länsipuolella on kallioista maastoa. Pihapiirissä maasto on tasainen ja laskee hyvin loivasti kohti itää. Pihapiirin ja laitumen välissä on matala muinainen rantatörmä 37-38 m korkeuskäyrrien kohdalla. Pihapiiriin korkeus on 38-41 m mpy ja maaperä koostuu hiedasta. Pihapiiriin itäpuolella maaperä muuttuu saveksi ja laitumen kohdalla on tasainen savikko, jonka korkeus on 37-35 m mpy. Pihapiiriin länsipuolella olevassa kallioisessa maastossa kasvaa havupuuvältaista sekametsää.



Kuva 1. Nytorpin asuinrakennus ja pihapiiri, kuvattu luoteesta. AKDG 4619:2

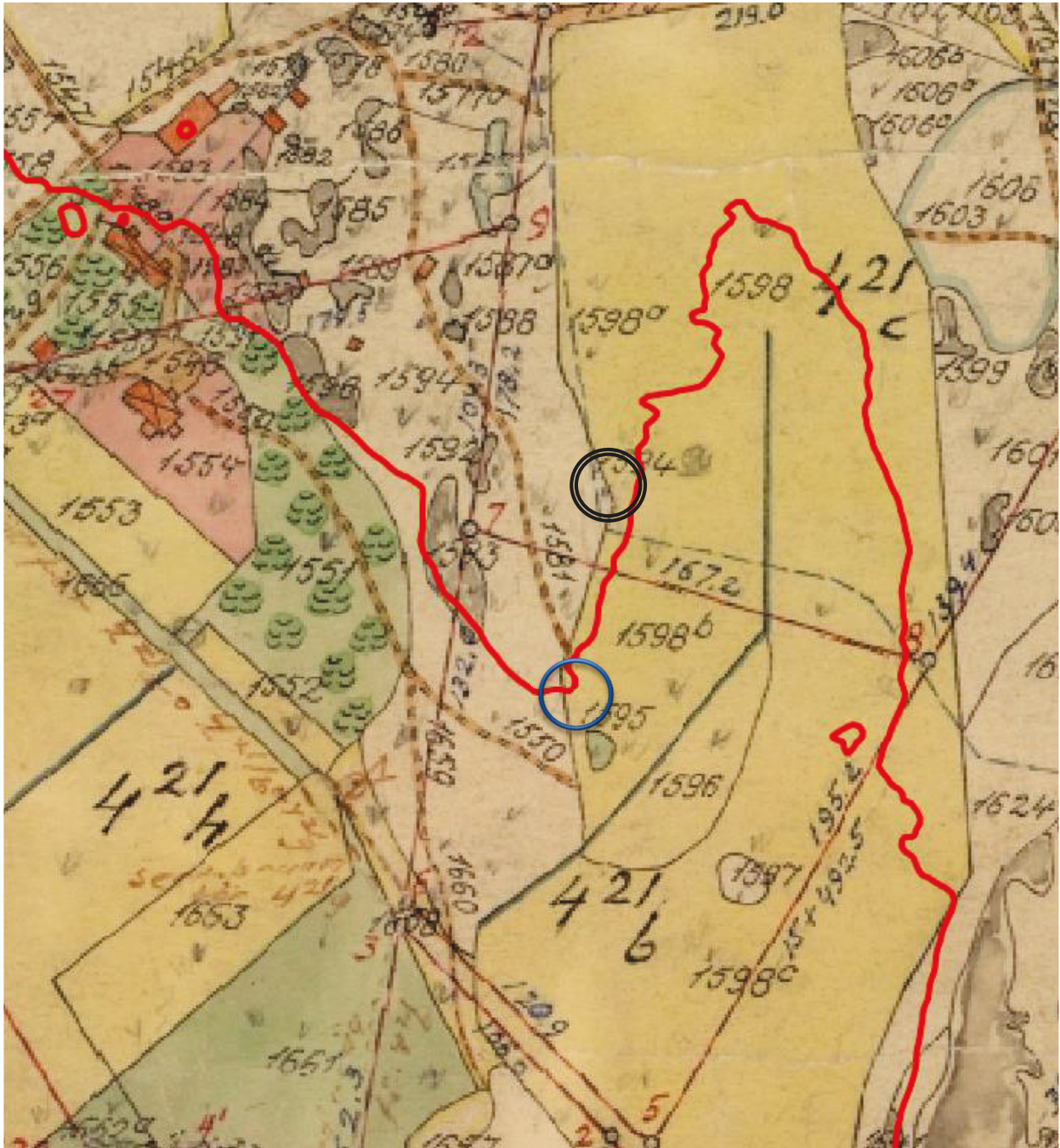
Tutkimuskohteena olevan kiinteistön pihapiiriin kuuluu asuinrakennuksen lisäksi kaksi kevytrakenteista piharakennusta, uudehko autotalli sekä kiinteistön pohjoisosassa oleva talli ja talousrakennus. Maastomuotoinen perusteella ainakin asuinrakennuksen lähiympäristössä on jonkun verran täyttömaata. Pihapiiri on verrattain avoin ja asuinrakennusta ympäröi hoidettu nurmikenttä. Pihassa kasvaa yksittäisiä puita ja pensaita.



Kuva 2. Tutkimuskohteen itäosa, jossa kuvan keskellä viemäriinjo kulkee hevoslaitumen reunan tuntumassa, kuvattu pohjoisesta. AKDG 4619:3

Jääkauden mannerjään sulamisen jälkeen tutkimuskohde nousi maakohoamisen myötä merestä mesoliittisella kivikaudella noin 9000 vuotta sitten, jolloin se on sijainnut saarella pienen pohjoiseen työntävän matalan lahden länsirannalla (Haavisto-Hyvärinen et al. 1994:9, Hyvärinen 1999:81). Neoliittisen kivikauden alkuun mennessä tutkimusalueen suora yhteys mereen oli jo katkennut. Mäkipellon asuinpaikan lisäksi tunnetaan lähistöstä lukuisia kivikautisia irtolöytöjä ja Loojärven ympäristössä on runsaasti tunnettuja kivikautisia asuinpaikkoja, joista lähimmät ovat Turkhaudan pelto (0,5 km luoteeseen) ja Isolähteenpelto (0,5 km kaakkoon). Suurin osa Mäkipellon löytöaineisto ajoittuu mesoliittiselle kivikaudelle, jolloin asuinpaikka

on sijainnut merenrannalla. Kohteesta on kuitenkin myös löytynyt nuorakeraamisia saviastianpaloja, joten paikalla on ollut toimintaa myös neoliittisellä kivilaudella, jolloin alue ei enää sijainnut aivan rannan äärellä (Europaeus 1922:32). Pronssikautisia kohteita ei lähialueelta tunneta, mutta noin 1 km tutkimuskohteesta lounaaseen on löytynyt mahdollisesti haudasta peräisin olevia merovingiaikaisia esineitä (Europaeus 1922:190-191). Kiinteää asutusta syntyy Kauhalan kylässä viimeistään keskiajalla ja Suomen asutuksen yleisluettelon mukaan kylässä lienee vuonna 1540 ollut viisi tilaa, joista kahdella oli yhteinen omistaja. Raaseporin läänin maakirjassa vuodelta 1540 kylässä mainitaan olleen kuusi veronmaksajaa. Tutkimuksen kohteena oleva kiinteistö 257-445-4-132 Nytorp on lohkottu vuoden 1959 Kauhalan tilasta. Kauhalan tila syntyi vuonna 1838, kun kylän kaksi tilaa Gryms ja Pietilä yhdistettiin (Nummelin 1930:659). Historiallisessa kartta-aineistossa paikalla ei ole merkitty asutusta ennen kuin nykyinen asuinrakennus rakennettiin 1900-luvun keskivaiheella.



Kuva 3. Ote Kauhalan tiluskartasta 1930-luvun alusta, johon tutkimusalueen sijainti on merkitty mustalla ympyrällä, Topeliuksen kaivausalue sinisellä ympyrällä ja 37 metrin korkeuskäyrä punaisella viivalla. Lähde: Maanmittauslaitos

4. TUTKIMUSMENETELMÄT

Tutkimusten aloittamista edeltävässä puhelinkeskustelussa maanomistajan kanssa kävi ilmi, että asuinrakennuksen laajennusosan perustukset oli jo rakennettu ja että mitään uutta viemäriinjaa ei ollut suunnitella. Nykyinen jätevesijärjestelmä on 1990-luvulta ja sitä tullaan uusimaan. Laajennus tulee asuinrakennuksen pohjoispäättyyn ja sieltä viemäriinja kulkee jätevesikaivon kautta kiinteistön keskiosassa olevaan ojaan. Näin ollen tarvetta koekaivaukseen ei varsinaisesti enää ollut. Päätettiin kuitenkin muutaman koekuopan avulla tarkistaa ulottuuko Mäkipellon kivikautinen asuinpaikka hankkeen vaikutusalueelle. Näin saataisiin hieman tarkentavaa tietoa asuinpaikan rajoista. Pihapiiriin ja sen itäpuolella olevaan hevoshakaan kaivettiin 7 kpl 0,5 x 0,5 metrin kokoista koekuoppaa, joten tutkittu pinta-ala on yhteensä 1,75 m². Koekuopat kaivettiin lapiolla ja tarvittaessa myös lastalla ohuina kerroksina. Karkeammat maa-ainekset seulottiin ja savipitoinen maa-aines tarkastettiin silmämääräisesti. Koekuopat kaivettiin 0,35–0,65 m syvyyteen puhtaaseen pohjamaahan asti. Poikkeus oli koekuoppa nro 5, jossa kaivaminen päätettiin keskeyttää 0,2 m syvyydessä maaperän sekoittuneisuuden ja suuren romumäärän vuoksi. Koekuopissa esiintyvistä ilmiöistä ja maannoksista tehtiin kirjalliset muistiinpanot ja osa koekuopista valokuvattiin digitaalikameralla. Koekuoppien sijainnit mitattiin VRS-RTK -laitteen (Topcon Hiper SR) avulla, jonka tarkkuus on ± 2 cm. Mittaukset suoritettiin valtakunnallisessa ETRS-TM35FIN-tasokoordinaatistossa ja N2000 korkeusjärjestelmässä. Koekaivausten lopuksi koekuopat peitettiin.



Kuva 4. Koekuoppa 2 ja sen taustalla oleva jätevesikaivo, kuvattu lounaasta. AKDG 4619:4

Jälkityövaiheessa laadittiin Maanmittauslaitoksen maastokartan pohjalle yleiskartta mittakaavaan 1:500, johon lisättiin koekuopat ja muut havainnot. Tutkimuksessa otetut digitaaliset valokuvat on luettelointu Museoviraston kuvakokoelmiin päänumerolla AKDG 4619. Jälkitöissä allekirjoittanut vastasi tutkimusraportin ja yleiskartan laatimisesta sekä valokuvien luetteloinnista. Koekaivauksessa ei löytynyt Kansallismuseon koelmiin talletettavia löytöjä.

5. KAIVAUSHAVAINNOT

Koekaivauksessa ei löytynyt viitteitä kiinteästä muinaisjäänöksestä. Pihapiirin länsiosaan kaivetussa koekuopassa nro 1 turpeen alla oli 10 cm paksu kerros ruokamultaa, jonka alla oli 15 cm paksu musta ja hieman öljyiltä haiseva hiekkakerros. Tämän kerroksen alla oli puhdas sorainen hiekkamaa. Asuinrakennuksen koillispuolelle kaivetuista koekuopista nro 2 ja 3 havaittiin 25-30 cm paksun ruokamultakerroksen alta puhdasta harmaanruskeaa hietaa. Koekuopassa nro 2 ruokamultakerrosta peitti 25 cm multainen täytemaakerros ja koekuopassa nro 3 puhdasta hietaa oli jäljellä vain 5 cm ennen kuin alta paljastui kallio. Pihapiirin pohjoisosaan kaivettiin koekuopat nro 4 ja 5. Koekuopassa nro 4 turpeen alla oli 10 cm paksu soraista hiekasta koostuva täytekerros, jonka alla oli 25 cm paksu savinen ruokamultakerros. Ruokamullan alta paljastui puhdas savimaa. Koekuopassa nro 5 oli turpeen alla savista ruokamultaa, jossa oli runsaasti selvästi 1900-luvun loppupuolelle ajoittuvaa romua. Kuoppaa ei kaivettu puhtaaseen pohjamaahan asti. Pihapiirin itäpuolella olevaan hevoshakaan kaivettiin kaksi koekuoppaa, nro 6 ja 7. Molemmista paljastui 30-35 cm paksun savisen ruokamullan alta puhdas savi.

Kiinteistölle kaivetuista koekuopista saatiin selville, että noin 38 m korkeuskäyrän alapuolella on savimaata ja tästä korkeammalla maa muuttuu karkeammaksi, ensin hiedaksi ja sitten soraiseksi hiekkaksi. Koekuopissa 2-7 esiintyvä paksu ruokamultakerros on mitä ilmeisin pellon vanha kyntökerros, joten pelto on aiemmin noussut ainakin kiinteistön asuinrakennuksen kohdalle. Lukuun ottamatta koekuoppa nro 5 koekuoppien ruokamultakerroksista saatiin vain satunnaisia löytöjä, jotka kaikki ajoittuvat selvästi 1900-luvulle.



Kuva 5. Koekuoppa 2, kuvattu lännestä. AKDG 4619:5



Kuva 6. Koekuoppa 3, kuvattu lännestä. AKDG 4619:6



Kuva 7. Koekuoppa 7, kuvattu etelästä. AKDG 4619:7

6. YHTEENVETO

Museoviraston koekaivausryhmä suoritti Museoviraston kulttuuriympäristön suojelu -osaston toimeksiantosta virkatyönä koekaivauksen Kirkkonummen Kauhalan kylässä sijaitsevalla kiinteistöllä 257-445-4-132 Nytorp. Kiinteistöllä on vireillä rakentamishanke, jossa asuinrakennusta laajennetaan ja jätevesijärjestelmää uusitaan. Museoviraston kulttuuriympäristön suojelu -osasto piti lausunnossaan koekaivausta tarpeellisena, koska kiinteistöllä sijaitsee rajaamaton kivikautinen asuinpaikka Mäkipelto. Asuinpaikka on muinaismuistolain (295/1963) rauhoittama kiinteä muinaisjäänös. Koekaivauksen tavoitteena oli selvittää onko rakentamishankkeen vaikutusalueella muinaisjäänökseen kuuluvia kerrostumia tai rakenteita. Tutkimuksia aloitettaessa kävi kuitenkin ilmi, että asuinrakennuksen laajennusosan perustukset oli jo rakennettu ja että mitään uutta viemäriinjaa ei ollut suunnitteilla.

Koekaivausryhmä suoritti koekaivauksen yhden päivän aikana 13.8.2015. Museovirasto kustansi tutkimukset, koska kyseessä oli pieni yksityinen hanke. Alueelle kaivettiin 7 koekuoppaa ja kaivettu pinta-ala on yhteensä 1,75 m². Koekuopista ei löytynyt kivikautisia löytöjä eikä muuta kiinteään muinaisjäänökseen viittaavaa. Kiinteistön itäosassa on savikkoa ja sen keskikohdalla lähinnä pohjois-eteläsuuntainen muinainen rantatörmä, jonka kohdalla maaperä muuttuu hiekkaisemmaksi. Koekuoppien avulla pystyttiin toteamaan, että pelto on aiemmin yltenyt ainakin kiinteistön asuinrakennuksen kohdalle. Kartta-analyysin ja arkistoselvityksen avulla pystyttiin paikantamaan Guy Topeliuksen vuonna 1912 tutkittu alue noin 60 m nyt tutkittavasta alueesta etelään (noin N 6678825 E 361555). Mäkipellon varsinainen asuinpaikka-alue sijaitsee näiden tietojen perusteella todennäköisesti kiinteistön eteläpuolella olevalla Bergkullan kiinteistöllä.

7. LÄHTEET

Painetut lähteet ja kirjallisuus:

Europaeus, Aarne (1922). *Fornfynd från Kyrkslätt och Esbo socknar*. Helsingfors: Finska fornminnesföreningen.

Haavisto-Hyvärinen, Maija, Stén, Carl-Göran ja Backman, Birgitta (1994). *Vitträskin maaperäkartan 2032 09 selitys*. Espoo: Geologian tutkimuskeskus.

Hyvärinen, Hannu (1999). Shore displacement and Stone Age dwelling sites near Helsinki, southern coast of Finland. Teoksessa Huurre, Matti (toim.) *Dig it all: papers dedicated to Ari Siiriäinen*. Helsinki: The Finnish antiquarian society, The archaeological society of Finland, s. 79-89.

Nummelin, Arvid (1930). Byar och hemman: översikt av utvecklingen. Teoksessa Jansson, Algot (toim.) *Kyrkslätt förr och nu*. Helsingfors: Kyrkslättis hembygdsförening, s. 532-672.

Painamattomat raportit:

Lehtosalo, Veikko (1963). Kirkkonummen kiinteät muinaisjäännökset 1963. Muinaistieteellinen toimikunta.

Topelius, Guy (1912). Stenåldersgrävningen i Kyrkslätt socken (Nyland) å Oitbacka, Westerkulla och Kauhala åren 1911 och 1912.

8. DIGIKUVALUETTELO

AKDG 4619:

Kuvaaja: Jan-Erik Nyman

1. Tutkimuskohde Nytorpin pihapiirin itäpuolella olevalta hevoslaitumelta katsottuna, kuvattu idästä.
2. Nytorpin asuinrakennus ja pihapiiri, kuvattu luoteesta.
3. Tutkimuskohteen itäosa, jossa kuvan keskellä viemäriinjo kulkee hevoslaitumen reunan tuntumassa, kuvattu pohjoisesta.
4. Koekuoppa 2 ja sen taustalla oleva jätevesikaivo, kuvattu lounaasta.
5. Koekuoppa 2, kuvattu lännestä.
6. Koekuoppa 3, kuvattu lännestä.
7. Koekuoppa 7, kuvattu etelästä.

9. KOEKUOPAT

Nro	Koordinaatit (ETRS-TM35FIN) Lounaisnurkka	Pinta mpy (N2000)	Koko m	Syvyys m	Kuvaus
1	N: 6678896,14 E: 361532,26	40,30	0,5 x 0,5	0,45	Turpeen alla on 10 cm paksu kerros ruokamultaa, jonka alla on 15 cm paksu musta ja hieman öljyltä haiseva hiekkakerros. Tämän kerroksen alla on ruskeaa soraista hiekkaa kuopan pohjaan asti.
2	N: 6678892,25 E: 361567,48	39,11	0,5 x 0,5	0,65	Turpeen alla on 25 cm paksu kerros hiekansaista ruokamultaa, jonka alla on 30 cm paksu ruokamultakerros. Mullan alla on harmaanruskeaa hietaa kuopan pohjaan asti.
3	N: 6678900,52 E: 361565,61	38,70	0,5 x 0,5	0,35	Turpeen alla on 25 cm paksu kerros ruokamultaa, jonka alla on 5 cm paksu kerros harmaanruskeaa hietaa. Hiedan alta paljastui kallio.
4	N: 6678913,17 E: 361567,01	38,38	0,5 x 0,5	0,40	Turpeen alla on 10 cm paksu kerros keltaista soraista hiekkaa, jonka alla on 25 cm paksu savinen ruokamultakerros. Ruokamullan alla on harmaata savea kuopan pohjaan asti.
5	N: 6678923,13 E: 361568,10	38,39	0,5 x 0,5	0,20	Turpeen alla on savista ruokamultaa, jossa on runsaasti metalliromua. Kuoppaa ei kaivettu puhtaaseen pohjamaan asti.
6	N: 6678908,82 E: 361582,58	36,88	0,5 x 0,5	0,40	Turpeen alla on 35 cm paksu kerros savista ruokamultaa, jonka alla on harmaata savea kuopan pohjaan asti.
7	N: 6678909,79 E: 361596,60	36,40	0,5 x 0,5	0,35	Turpeen alla on 30 cm paksu kerros savista ruokamultaa, jonka alla on harmaata savea kuopan pohjaan asti.

Jan-Erik Nyman 2015

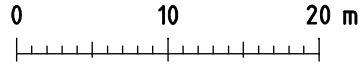
Yleiskartta 1:500

Piirtäjä Jan-Erik Nyman

Pohjakarttana on Maanmittauslaitoksen maastokartta

Koordinaatisto ETRS-TM35FIN

Korkeuskäyrät (N2000) ovat piirretty Maanmittauslaitoksen kahden metrin korkeusmallin mukaisesti



- 1 löydön koekuoppa (0,5 x 0,5 m)
- kiinteistöraja ja rajamerkki
- " " laidun ja pelto
- ||| nurmikko

- ~ oja
- ⊙ kallio
- ^ ^ ^ mäntyjä, kuusia ja lehtipuita

