

TUTKIMUSRAPORTTI

PAIMIO

Alastalo

Kivikautisen asuinpaikan arkeologinen koekaivaus
14. - 15.9.2015



AKDG 4681:5



MUSEOVIRASTO

ARKEOLOGISET KENTTÄPALVELUT

KOEKAIVAUSRYHMÄ

JAN-ERIK NYMAN

Tiivistelmä

Paimion Hanhijoen kylässä sijaitsevalle kiinteistölle 577-413-1-22 Hanhiala on suunniteltu rakennettavaksi uusi maneesi. Rakennuspaikalla sijaitsee aikaisempien tutkimuksien perusteella kivikautinen asuinpaikka Alastalo, joka on muinaismuistolain mukaan (295/1963) rauhoitettu kiinteitä muinaisjäännös. Tästä syystä Varsinais-Suomen maakuntamuseo katsoi, että paikalla tulee suorittaa arkeologinen koekaivaus ennen rakennushankkeen toteuttamista. Museoviraston koekaivausryhmä suoritti koekaivauksen virkatyönä kahden päivän aikana 14. - 15.9.2015. Tutkimuksessa kaivettiin rakennuspaikalle ja sen lähiympäristöön 24 koekuoppaa. Koekuopista ei löytynyt muinaisjäännökseksi luokiteltavia rakenteita tai maakerrostumia.

Kannen kuva: Maneesin suunniteltu rakennuspaikka koekuopitettuna, kuvattu pohjoisesta. AKDG 4681:5

Sisällysluettelo

Kansilehti	
Tiivistelmä	
Sisällysluettelo	1
Arkisto- ja rekisteritiedot	2
Sijaintikartat	3
1. JOHDANTO	5
2. TUTKIMUSHISTORIA	6
3. KOHTEEN SIJAINTI JA KUVAUS	6
4. TUTKIMUSMENETELMÄT	9
5. KAIVAUSHAVAINNOT	10
6. YHTEENVETO	11
7. LÄHTEET	12
8. DIGIKUVALUETTELO	12
9. KOEKUOPAT	13
Yleiskartta 1:500	15

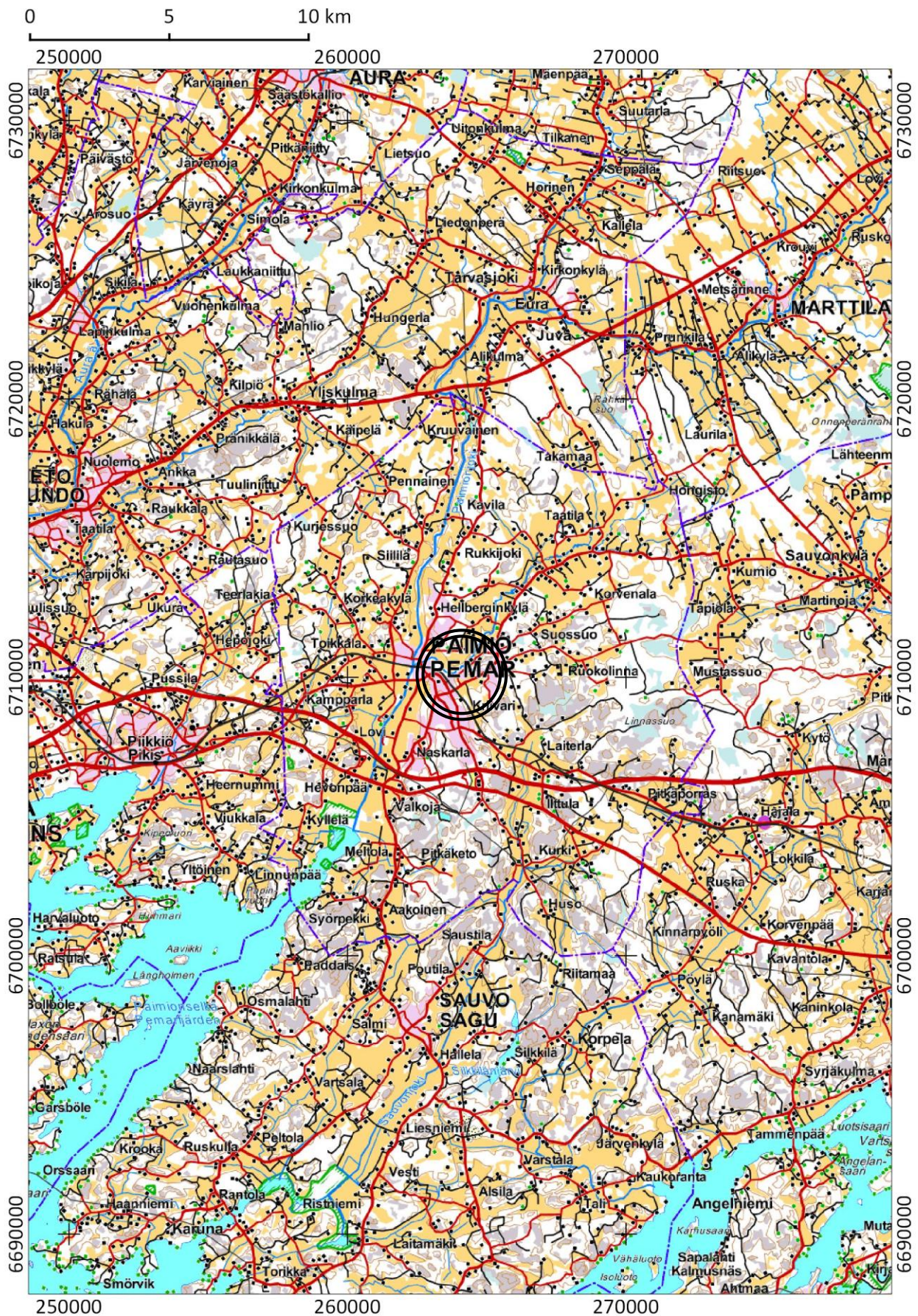
Arkisto- ja rekisteritiedot

Kohteen nimi:	PAIMIO Alastalo
Muinaisjäännöslaji:	Kivikautinen asuinpaikka
Muinaisjäännösrekisterino:	1000004291
Inventointinnumero:	76 (Raike 2005)
Tutkimuksen laatu:	Koekaivaus
Kenttätyönjohtaja:	Jan-Erik Nyman, FM
Apulaistutkija:	Inga Nieminen, Huk
Kaivausapulainen:	Olli Eranti, fil. yo. Riku Kauhanen, FM
Tutkimuksen rahoittaja:	Museovirasto (virkatyö)
Kenttätyöaika:	14. - 15.9.2015
Tutkittu ala:	6 m ²
Maakunta:	Varsinais-Suomi
Kunta, kylä:	Paimio, Hanhijoki
Kiinteistötunnus:	577-413-1-22 Hanhiala
Peruskartta, TM35-lehtijako:	L3342L
Peruskartta, Yleislehtijako:	2021 03 Paimio
Tutkitun alueen keskikoordinaatit:	N: 6709916 E: 264070 (ETRS-TM35-FIN)
Tutkitun alueen korkeus:	Z: 25,5 - 30,0 (N2000)
Kohteen lähin osoite:	Hanhijoentie 3, 21540 Preitilä
Kaivauslöydöt:	-
Aikaisemmat tutkimukset:	2005 Eeva Raike, inventointi. 2008 Jaana Riikonen, koekaivaus.
Aikaisemmat löydöt:	KM 35301:1-3. Kivikirves, kivikiekko ja kvartsi-iskoksia. Diar. 19.10.2005. Inventointi, Eeva Raike 2005. KM 37856:1-4. Kiekkokivi, kivilaji-iskoksia ja kvartsi-iskoksia. Diar. 16.3.2009. Koekaivaus, Jaana Riikonen 2008.
Digikuvat:	AKDG 4681:1-9, luettelo s. 12.
Maastokarttaote:	1:200 000, A4, s. 3 1:20 000, A4, s. 4
Kartat:	Yleiskartta 1:500, A3, s. 15.
Liitteet:	Poistetut löydöt, 1 sivu.
Tutkimusraportti:	Museoviraston arkisto, Helsinki

PAIMIO Alastalo

N: 6709916 E: 264070 (ETRS-TM35FIN) Z: 25,5 - 30,0 (N2000)

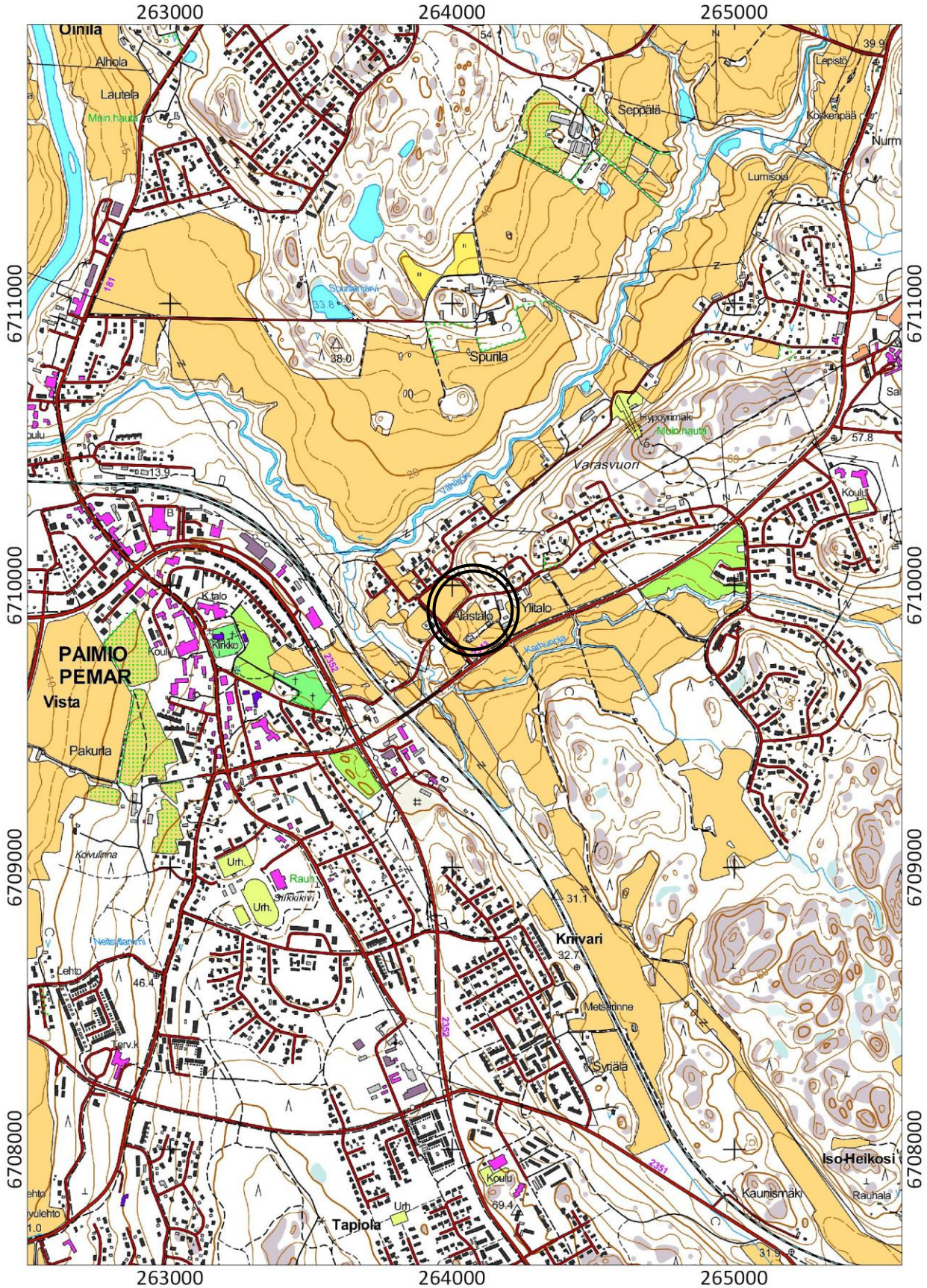
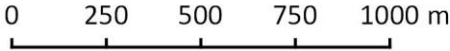
1: 200 000



PAIMIO Alastalo

N: 6709916 E: 264070 (ETRS-TM35FIN) Z: 25,5 - 30,0 (N2000)

1: 20 000



1. JOHDANTO

Paimion Hanhijoen kylässä sijaitsevalle kiinteistölle 577-413-1-22 Hanhiala on suunniteltu rakennettavaksi uusi maneesi. Rakennuspaikan läheisyydestä on aikaisemmissa arkeologisissa tutkimuksissa löytynyt viitteitä kivekautisesta asuinpaikasta. Kivekautiset asuinpaikat ovat muinaismuistolain mukaan (295/1963) rauhoitettuja kiinteitä muinaisjäännöksiä. Kyseinen asuinpaikka on tilan vanhan nimen mukaan nimetty Alastalo -nimiseksi ja sen muinaisjäännösrekisterinnumero on 1000004291. Tästä johtuen Varsinais-Suomen maakuntamuseo katsoi, että paikalla tulee suorittaa arkeologinen koekaivaus ennen rakennushankkeen toteuttamista. Koekaivauksessa tulee selvittää onko hankkeen vaikutusalueella muinaismuistolain tarkoittamaa kiinteää muinaisjäännöstä.

Varsinais-Suomen maakuntamuseo antoi 9.7.2015 Museoviraston koekaivausryhmälle tehtäväksi suorittaa tarvittavan koekaivauksen. Koekaivausryhmä suoritti koekaivauksen virkatyönä kahden päivän aikana 14. - 15.9.2015. Museovirasto kustansi tutkimuksen, koska rakennushanke oli pieni yksityinen hanke. Tutkittava alue oli noin 800 m² ja siitä tutkittiin koekaivauksessa 6 m². Tutkimuksessa toimi johtajana FM Jan-Erik Nyman ja apulaistutkijana HuK Inga Nieminen. Koekaivaukseen osallistuivat myös kaivausapulaiset fil. yo. Olli Eranti ja FM Riku Kauhanen.

Helsingissä 15.3.2016

Jan-Erik Nyman, FM

2. TUTKIMUSHISTORIA

Alastalon kivikautinen asuinpaikka löytyi vuonna 2005, kun Museoviraston tutkija Eeva Raike suoritti Paimion kunnan alueella arkeologisen inventoinnin. Inventoinnissa löytyi paikalla olevalta terassimaiselta tasanteelta pellon pinnasta kivikirves, kivikiekko ja kaksi kvartsi-iskosta (KM 35301:1-3). Löytöpaikan maainesta inventoija kuvailee karkeaksi hiekankaiseksi multasaveksi. Kirves on ns. nelisivuinen kivikirves ja tämän perusteella Raike pitää asuinpaikkaa nuorakeraamisena ja ajoittaa sen ajalle 3200-2300 eaa.

Vuonna 2007 asuinpaikka-alueella tapahtuneen maansiirtotyön vuoksi Alastalon asuinpaikalla suoritettiin vuonna 2008 pienimuotoinen koekaivaus arkeologi Jaana Riikosen johdolla. Koekaivaus toteutettiin yhteistyönä kotiseutuyhdistys Paimio-Seuran ja Turun seudun arkeologian harrastajien kanssa ja tutkimusta valvoi Varsinais-Suomen maakuntamuseon maakunta-arkeologi Heljä Brusila. Maansiirtotyössä osa asuinpaikka-alueesta oli koneellisesti kuorittu ja koekaivauksessa tutkittiin osa maansiirtotyössä syntyneistä maakasoista. Löydöt olivat kuitenkin varsin niukkoja ja maakasoista löytyi vain yksi savikiekko, kaksi kivilaji-iskosta ja kaksi kvartsi-iskosta (KM 37856:1-4).

3. KOHTEEN SIJAINTI JA KUVAUS

Tutkimuskohde sijaitsee Varasvuoren lounaispuolella Alvar Aallon tien ja Hanhijoentien välillä sijaitsevalla laidunmaalla 0,9 km Paimion kirkosta itään. Paikalla on kapeahkon ja harjumaisen mäen lounaiskärjessä selkeäpiirteinen ja lähinnä kaakkois-luoteissuuntainen terassimainen tasanne, joka on noin 100 m pitkä ja 40 m leveä. Tasanteen korkeus on noin 28-30 m mpy. (N2000). Sen kaakkoisosaan on tehty 55 x 25 m kokoinen hevosaitaus, jonka kohdalla maa on koneellisesti tasoitettu. Aitauksen luoteispuolella on noin 20 m matkalla jäljellä tasoittamatonta vanhaa peltoa, joka on nykyisin käytössä hevoslaitumena ja johon on suunniteltu rakennettavaksi maneesi. Tasanne loppuu luoteessa kallioiseen ja jyrkkään rinteeseen, jossa kasvaa mäntyvaltaista havumetsää. Tasanteen koillispuolella maasto nousee loivasti kohti Hanhialan tilan päära kennusta ja pihapiiriä. Lounaassa maasto laskee tasanteelta jyrkästi noin 3 m, jonka jälkeen maasto jälleen tasaantuu ja laskee varsin loivasti länteen kohti Vähäjoen kautta Paimionjokeen laskevaan Karhunojaan. Koekuopilla tutkitun alueen maaperä koostuu suurimmilta osin hiesusta. Hiekkaisempaa maaperää on vain tasanteen koillisreunan tuntumassa.



Kuva 1. Maisemakuva kohti tutkimuskohdetta, kuvattu lounaasta. AKDG 4681:1



Kuva 2. Maneesin suunniteltu rakennuspaikka, kuvattu etelästä. AKDG 4681:2



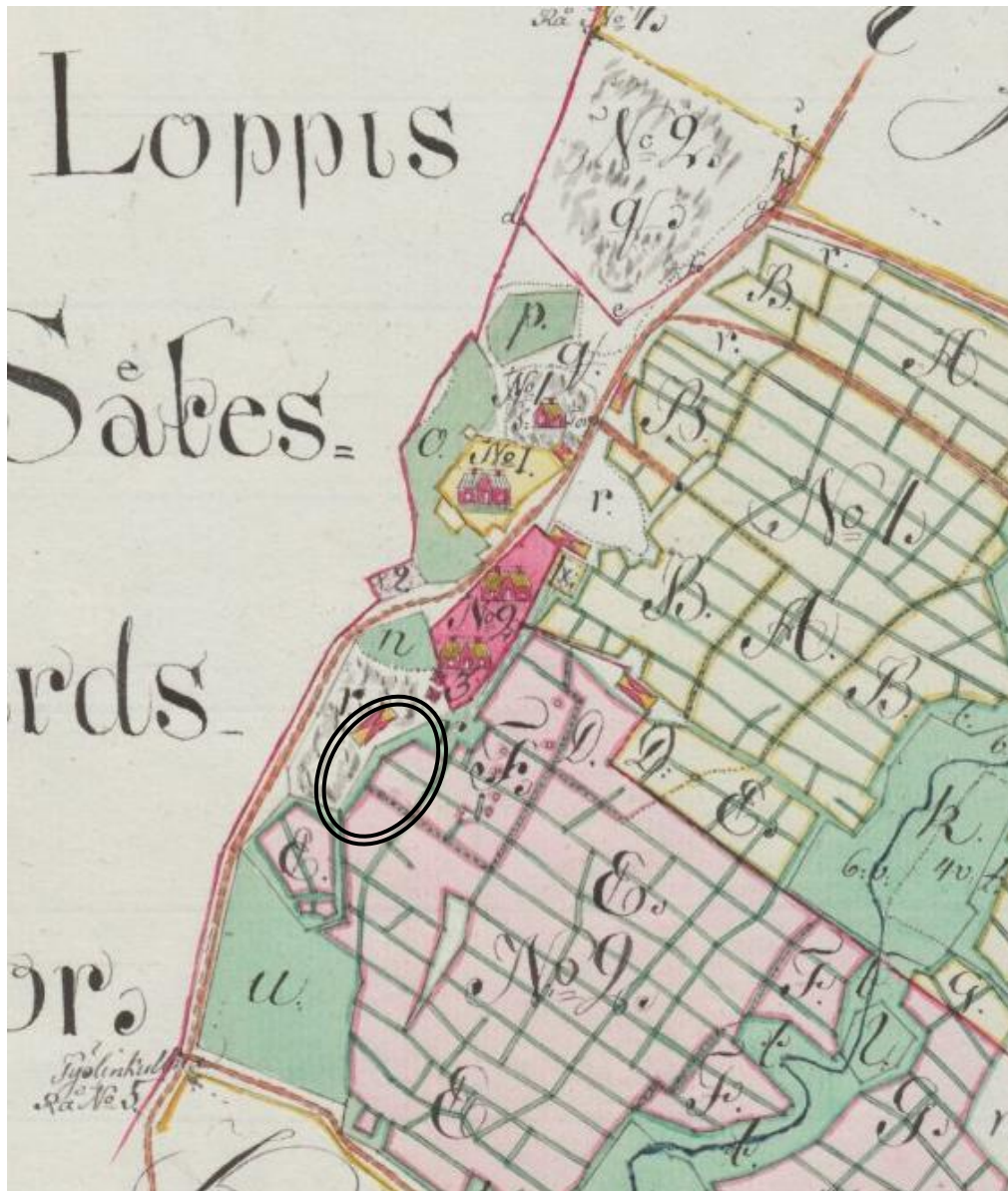
Kuva 3. Maneesin suunniteltu rakennuspaikka, kuvattu pohjoisesta. AKDG 4681:3



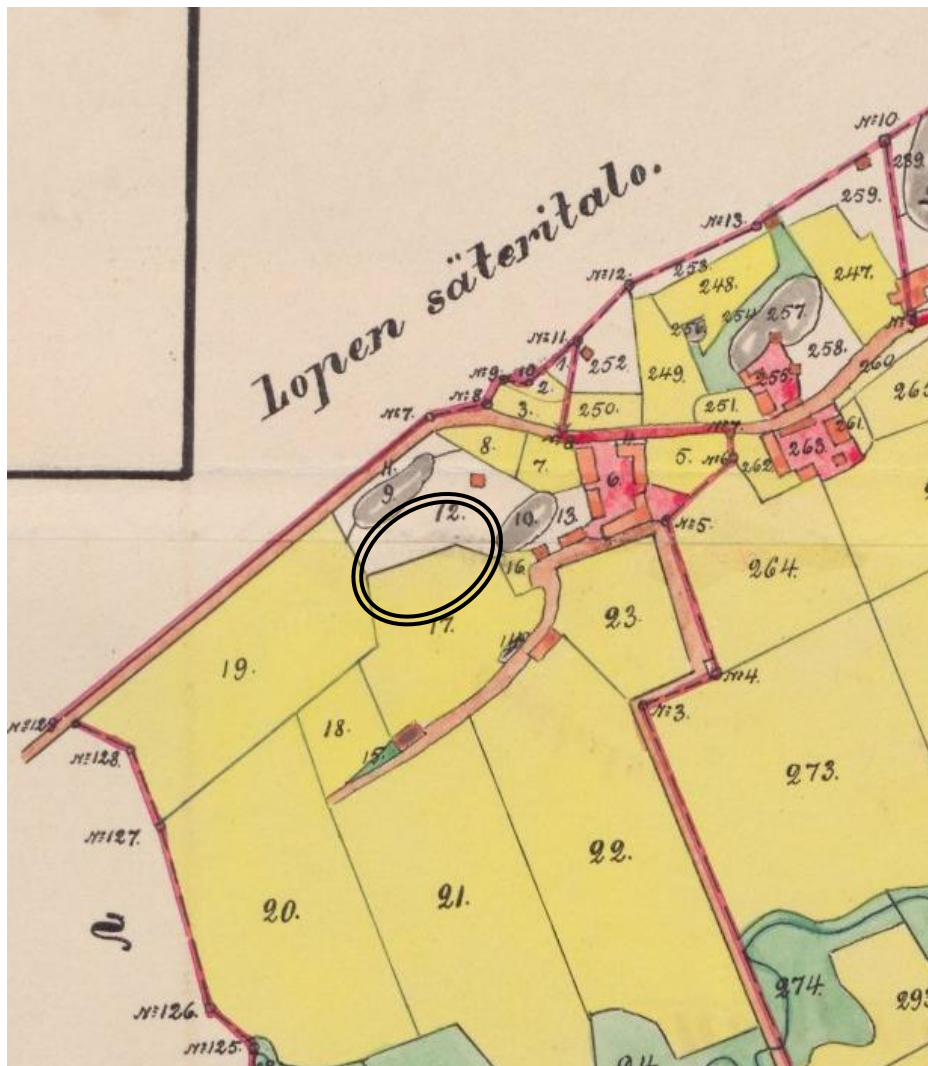
Kuva 4. Maneesin suunniteltu rakennuspaikka, kuvattu idästä. AKDG 4681:4

Tutkimuskohde on jääkauden jälkeen noussut maankohoamisen myötä Litorinameren vedenpinnan yläpuolelle neoliittisen kivilaudan keskivaiheella runsaat 5000 vuotta sitten (Raik 2005:4). Kohde sijaitsee silloin Paimiojokilaakson kohdalla olevan merenlahden itärannalla lounaaseen pistävän niemen päässä. Lähialueelta tunnetaan jonkun verran muitakin kivilaudan asuinpaikkoja, joista lähin on Hanhiala 1 -niminen asuinpaikka noin 800 m eteläkaakkoon. Lähin pronssikautinen kohde on 800 m koilliseen sijaitseva Varasvuoren pronssikautinen hautaröykkiö ja rautakaudelta tunnetaan Kuivämäen mahdollinen hauta 200 m pohjoisluoteeseen ja Karhunpyölin krotit -niminen löytöpaikka 400 m lounaaseen. Spurilan laaja rautakautinen muinaisjäännösalue sijaitsee tutkimuskohteesta noin 1 km luoteeseen.

Hanhijoen kylä, johon tutkimuskohde kuuluu, mainitaan historiallisissa lähteissä ensimmäistä kertaa vuonna 1404. Kylässä on 1550-luvulla kaksi taloa (Hertzen 1973:155). 1780-luvun isojakokartassa kylän kaksi päätilaa sijaitsevat kylän halki kulkevan tien molemmin puolin, Ylistalo (nro 1) tien pohjoispuolella ja Alastalo (nro 2) tien eteläpuolella. Ylistalon pohjoispuolella sijaitsee tilalle kuuluva torppa ja Alastalon tontille on merkitty kaksi taloa. Tutkittava alue sijaitsee kartassa Alastalon tilalle kuuluvalla pellon laidalla.



Kuva 5. Ote kopiosta vuodelta 1814 Carl G. Andersinin laatimasta isojakokartasta vuodelta 1781. Tutkimuskohde on kartassa ympyröity. Lähde: Kansallisarkisto A77:14/1-4



Kuva 6. Ote maanmittari Paul Ekblomin isojakotäydennyskartasta vuodelta 1911, jossa tutkimuskohde sijaitsee edelleen pellon laidalla. Tutkimuskohde on kartassa ympyröity. Lähde: Kansallisarkisto A77:14/5-9

4. TUTKIMUSMENETELMÄT

Koekaivauksen aikana tutkittiin koekuopilla suunniteltua maneesin rakennuspaikkaa ja sen lähiympäristöä. Rakennuspaikkaa ei ollut merkitty maastoon, joten sen sijainti määriteltiin silmämääräisesti maanomistajan toimittaman kartta-aineiston avulla. Yhteensä kaivettiin 24 kpl 0,5 x 0,5 metrin kokoista koekuoppaa, joten kaivettu pinta-ala on yhteensä 6 m². Koekuopat kaivettiin lapiolla ja tarvittaessa myös lastalla ohuina kerroksina. Karkeammat maa-ainekset seulottiin ja savipitoinen maa-aines tarkastettiin silmämääräisesti. Koekuopat kaivettiin pääsääntöisesti puhtaaseen pohjamaahan asti. Koekuopissa esiintyvistä ilmiöistä ja maanoksista tehtiin muistiinpanot ja osa koekuopista valokuvattiin digitaalikameralla. Koekuoppien sijainnit mitattiin VRS-RTK -laitteen (Topcon Hiper SR) avulla, jonka tarkkuus on ± 2 cm. Mittaukset suoritettiin valtakunnallisessa ETRS-TM35FIN-tasokoordinaatistossa ja N2000 korkeusjärjestelmässä. Koekaivausten lopuksi koekuopat peitettiin.

Jälkityövaiheessa laadittiin Maanmittauslaitoksen maastokartan pohjalle yleiskartta mittakaavaan 1:500, johon lisättiin koekuopat ja muut havainnot. Tutkimuksessa otetut digitaaliset valokuvat on luetteloitu Museoviraston kuvakokoelmiin päänumerolla AKDG 4681. Jälkitöissä allekirjoittanut vastasi tutkimusraportin ja yleiskartan laatimisesta sekä valokuvien luetteloinnista. Koekaivauksessa ei löytynyt Kansallismuseon kokoelmiin tallennettavia löytöjä. Löydöt kuvailtiin sanallisesti, jonka jälkeen ne poistettiin.

5. KAIVAUSHAVAINNOT

Koekaivauksessa ei löytynyt viitteitä kivikautisesta asuinpaikasta tai muusta kiinteästä muinaisjännöksestä. Kaikissa koekuopissa paljastui turvekerroksen alta vaihtelevan paksu multakerros, joka laiumella oli savinen ja varsin tiivis. Laitumelle kaivetuissa koekuopissa mullan paksuus oli keskimäärin 25 cm ja sen alla oli joko tiivistä hietaa tai hiesua. Useassa koekuopassa mullan alla oleva maa oli hyvin kivinen ja yhdessä koekuopassa (nro 13) paljastui mullan alta kallio. Koekuopassa nro 5 ja 10 havaittiin mullan alla poikkeavia maakerrostumia, jotka todennäköisesti liittyvät putkikaivantoon, jonka tilan vanha isäntä kertoi sijaitsevan jossakin kuoppien läheisyydessä. Tasanteen lounaispuolella olevan rinteen juurelle kaivettiin tarkastusluontainen koekuoppa (nro 24), mutta siitä ei tavoitettu puhdasta pohjamaata. Koekuopan perusteella alarinteessä on ainakin lähes puoli metriä paksu kerros multaa. Tasanteen luoteisreunalla olevaan metsämaastoon kaivettiin kolme koekuoppaa, joista kävi ilmi, että alueella on turpeen alla myös 10-20 cm paksu multakerros. Multa oli tällä alueella kuitenkin löyhempi ja hiekkaisempi kuin laiumella. Mullan alla paljastui kahdessa koekuopassa (nro 8 ja 14) puhdasta hietaa. Kolmannessa koekuopassa (nro 16) tiheä kivikko vaikeutti kaivamista sen verran, että kuoppaa ei kaivettu puhtaaseen pohjamaahan asti.

Koekuopista saatiin vain satunnaisesti yksittäisiä löytöjä. Kaikki löydöt ovat peräisin laiumella olevasta ruokamullasta. Löydöt koostuvat pullo- ja astialasista, punasavikeramiikan palasta, pienestä fajanssipalasta, muutamasta kuonanpalasesta sekä parista pienestä tiilenpalasta. Selvästi 1800-lukua vanhempaa esineistöä ei koekuopista löytynyt. Kahdesta koekuopasta (nro 4 ja 5) löytyi ruokamullasta pari palaa huonolaatuista kvartsia. Palat ovat pyöreähköjä ja mitään selvää työstönjälkeä ei niistä havaittu. Paloja ei otettu talteen.



Kuva 7. Koekuoppa 3, kuvattu etelästä. AKDG 4681:6



Kuva 8. Koekuoppa 4, kuvattu etelästä. AKDG 4681:7



Kuva 9. Koekuoppa 9, kuvattu etelästä. AKDG 4681:8



Kuva 10. Koekuoppa 11, kuvattu etelästä. AKDG 4681:9

6. YHTEENVETO

Museoviraston koekaivausryhmä suoritti kahden päivän aikana 14. - 15.9.2015 Varsinais-Suomen maakuntamuseon toimeksiannosta koekaivauksen Paimion Hanhijoen kylässä sijaitsevalla kiinteistöllä 577-413-1-22 Hanhiala. Kiinteistölle on suunniteltu rakennettavaksi uusi maneesi paikalle, jonka läheisyydestä on löydetty kivikautiseen asuinpaikkaan viittavia löytöjä. Kivikautiset asuinpaikat on muinaismuistolain mukaan (295/1963) rauhoitettuja kiinteitä muinaisjäännöksiä ja tästä syystä maakuntamuseo katsoi, että paikalla tulee suorittaa arkeologinen koekaivaus ennen rakennushankkeen toteuttamista. Museovirasto kustansi tutkimukset, koska rakennushanke on pieni yksityinen hanke.

Tutkittava alue oli noin 800 m² ja sitä tutkittiin kaivamalla 24 kpl 0,5 x 0,5 m kokoista koekuoppaa. Kaivettu pinta-ala on yhteensä 6 m². Koekaivauksessa ei löytynyt viitteitä kivikautisesta asuinpaikasta eikä myöskään mistään muusta kiinteästä muinaisjäännöksestä. Rakennuspaikka on pitkään ollut peltokäytössä ja ne muutamat historialliselle ajalle ajoittuvat löydöt jotka koekuopista saatiin, löytyivät pellon kyntökerroksesta. Esihistoriallisia löytöjä ei koekuopissa ollut eikä kyntökerroksen alta paljastunut mitään vanhaan kulttuuri-kerrokseen viittaavaa. Nykyisin laidunmaana olevan vanhan pellon luoteispuolella olevassa metsikössä on koekaivauksen perusteella jossain vaiheessa harjoitettu multakerrosta synnyttävää toimintaa kuten esimerkiksi viljelystä. Toiminnan täsmällisempi luonne ei tutkimuksessa kuitenkaan selvinnyt.

7. LÄHTEET

Painetut lähteet ja kirjallisuus:

Hertzen, Erik von (1973). Paimion historia vuoteen 1721. Teoksessa *Paimion historia*. Paimio: Paimion kunta ja Paimion seurakunta, s. 69-350.

Painamattomat raportit:

Raike, Eeva (2005). Paimion arkeologinen inventointi 25.4.-10.6.2005. Museovirasto.

Riikonen, Janna (2008). Paimion Alastalon kivikautinen asuinpaikka. Osittain tuhoutuneen asuinpaikan maakojojen kaivaus ja pellon pintapoiminta.

8. DIGIKUVALUETTELO

AKDG 4681:

Kuvaaja: Jan-Erik Nyman

1. Maisemakuva kohti tutkimuskohdetta, kuvattu lounaasta.
2. Maneesin suunniteltu rakennuspaikka, kuvattu etelästä.
3. Maneesin suunniteltu rakennuspaikka, kuvattu pohjoisesta.
4. Maneesin suunniteltu rakennuspaikka, kuvattu idästä.
5. Maneesin suunniteltu rakennuspaikka koekuopitettuna, kuvattu pohjoisesta.
6. Koekuoppa 3, kuvattu etelästä.
7. Koekuoppa 4, kuvattu etelästä.
8. Koekuoppa 9, kuvattu etelästä.
9. Koekuoppa 11, kuvattu etelästä.

9. KOEKUOPAT

Nro	Koordinaatit (ETRS-TM35FIN) Lounaisnurkka	Pinta mpy (N2000)	Koko m	Syvyys m	Kuvaus
1	N: 6709937,09 E: 264085,13	29,64	0,5 x 0,5	0,50	Turpeen alla oli 25 cm paksu kerros savista multaa, jonka alla oli 25 cm paksu kerros vaaleanruskeaa ja kivinen hietakerros. Kuopan pohjassa 50 cm syvyydessä oli harmaata hiesua. Mullasta löytyi pala pullolasia.
2	N: 6709934,67 E: 264079,74	29,58	0,5 x 0,5	0,40	Turpeen alla oli 25 cm paksu kerros savista multaa, jonka alla oli vaaleanruskeaa ja soransekaisista hietaa kuopan pohjaan asti. Mullasta löytyi pala astialasia, pala punasavikeramiikkaa ja kuonapala.
3	N: 6709931,12 E: 264086,36	29,63	0,5 x 0,5	0,45	Turpeen alla oli 20 cm paksu kerros savista multaa, jonka alla oli kuopan pohjaan asti ruskeaa ja kivistä hietaa. Mullasta löytyi pala astialasia ja pieniä paloja tiiltä.
4	N: 6709929,96 E: 264081,94	29,50	0,5 x 0,5	0,35	Turpeen alla oli 25 cm paksu kerros savista multaa, jonka alla oli kuopan pohjaan asti ruskeaa ja kivensekaista hietaa.
5	N: 6709924,26 E: 264087,10	29,56	0,5 x 0,5	0,65	Turpeen alla oli 25 cm paksu kerros savista multaa, jonka alla oli 40 cm paksu kerros likaisenharmaata ja hieman mullan- ja savensekaista hiekkaa. Kuopan pohjassa 65 cm syvyydessä oli ruskeaa hiekkaa.
6	N: 6709925,38 E: 264079,78	29,43	0,5 x 0,5	0,45	Turpeen alla oli 25 cm paksu kerros savista multaa, jonka alla oli kuopan pohjaan asti ruskeaa ja kivistä hietaa. Mullasta löytyi pari palaa kuonaa.
7	N: 6947859,05 E: 494245,50	29,36	0,5 x 0,5	0,40	Turpeen alla oli 30 cm paksu kerros savista multaa, jonka alla on vaaleanharmaa ja runsaasti kiviä sisältävä hiesu kuopan pohjaan asti.
8	N: 6709930,98 E: 264070,60	29,25	0,5 x 0,5	0,45	Turpeen alla oli 5-10 cm paksu kerros multaa, jonka alla oli kuopan pohjaan asti vaaleanruskeaa ja kivistä hietaa.
9	N: 6709918,74 E: 264074,53	29,20	0,5 x 0,5	0,40	Turpeen alla oli 35 cm paksu kerros savista multaa, jonka alla oli 5 cm paksu kerros vaaleanharmaata hiesua. Kuopan pohjassa oli harmaata savea.
10	N: 6709916,50 E: 264082,31	29,27	0,5 x 0,5	0,60	Turpeen alla oli 25 cm paksu kerros savista multaa, jonka alla oli 25 cm paksu kerros likaisenharmaata ja hieman mullan- ja savensekaista hiekkaa. Tämän alla oli kuopan pohjaan asti ruskeaa hiekkaa.
11	N: 6709908,46 E: 264074,86	29,08	0,5 x 0,5	0,35	Turpeen alla oli 30 cm paksu kerros savista multaa, jonka alla oli kuopan pohjaan asti vaaleanharmaata hiesua.
12	N: 6709910,35 E: 264068,46	29,08	0,5 x 0,5	0,30	Turpeen alla oli 25 cm paksu kerros savista multaa, jonka alla oli kuopan pohjaan asti vaaleanharmaata ja kivistä hiesua. Mullasta löytyi pala kuonaa.

13	N: 6709916,00 E: 264066,14	29,19	0,5 x 0,5	0,20	Turpeen alla oli 20 cm paksu kerros savista multaa, jonka alta paljastui kallio. Mullasta löytyi pieni tiilenpala.
14	N: 6709923,02 E: 264060,46	29,36	0,5 x 0,5	0,45	Turpeen alla oli noin 20 cm paksu kerros multaa, jonka alla oli kuopan pohjaan asti vaaleanruskeaa hietaa.
15	N: 6709913,46 E: 264059,58	29,16	0,5 x 0,5	0,40	Turpeen alla oli 25 cm paksu kerros savista multaa, jonka alla oli kuopan pohjaan asti vaaleanruskeaa ja kivistä hietaa. Mullasta löytyi pieni pala fajanssia.
16	N: 6709914,74 E: 264051,80	29,15	0,5 x 0,5	0,20	Turpeen alla oli kuopan pohjaan asti multaa. 10 cm syvyydessä paljastui varsin runsas määrä kiviä.
17	N: 6709906,91 E: 264056,81	28,77	0,5 x 0,5	0,35	Turpeen alla oli 25 cm paksu kerros savista multaa, jonka alla oli kuopan pohjaan asti vaaleanharmaata hiesua.
18	N: 6709905,91 E: 264062,52	28,98	0,5 x 0,5	0,25	Turpeen alla oli 20-25 cm paksu kerros savista multaa, jonka alla oli kuopan pohjaan asti vaaleanruskeaa hietaa.
19	N: 6709903,26 E: 264069,37	29,04	0,5 x 0,5	0,45	Turpeen alla oli 30 cm paksu kerros savista multaa, jonka alla oli 8 cm paksu kerros tummanruskeaa ja kivistä hietaa. Tämän alla oli kuopan pohjaan asti vaaleanruskeaa hietaa.
20	N: 6709899,14 E: 264064,31	28,82	0,5 x 0,5	0,30	Turpeen alla oli 20-25 cm paksu kerros savista multaa, jonka alla oli kuopan pohjaan asti vaaleanharmaata ja kivistä hiesua.
21	N: 6709899,52 E: 264057,06	28,51	0,5 x 0,5	0,30	Turpeen alla oli 25 cm paksu kerros savista multaa, jonka alla oli kuopan pohjaan asti vaaleanharmaata hiesua.
22	N: 6709902,76 E: 264051,28	28,15	0,5 x 0,5	0,25	Turpeen alla oli 20 cm paksu kerros savista multaa, jonka alla oli kuopan pohjaan asti vaaleanharmaata ja kivistä hiesua.
23	N: 6709893,36 E: 264059,46	28,24	0,5 x 0,5	0,25	Turpeen alla oli 20 cm paksu kerros savista multaa, jonka alla oli kuopan pohjaan asti vaaleanharmaata hiesua.
24	N: 6709887,33 E: 264040,79	25,49	0,5 x 0,5	0,45	Turpeen alla oli kuopan pohjaan asti savista multaa.

PAIMIO Alastalo

Jan-Erik Nyman 2015

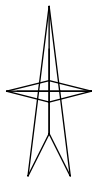
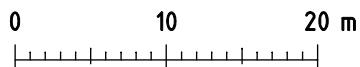
Yleiskartta 1:500

Piirtäjä Jan-Erik Nyman

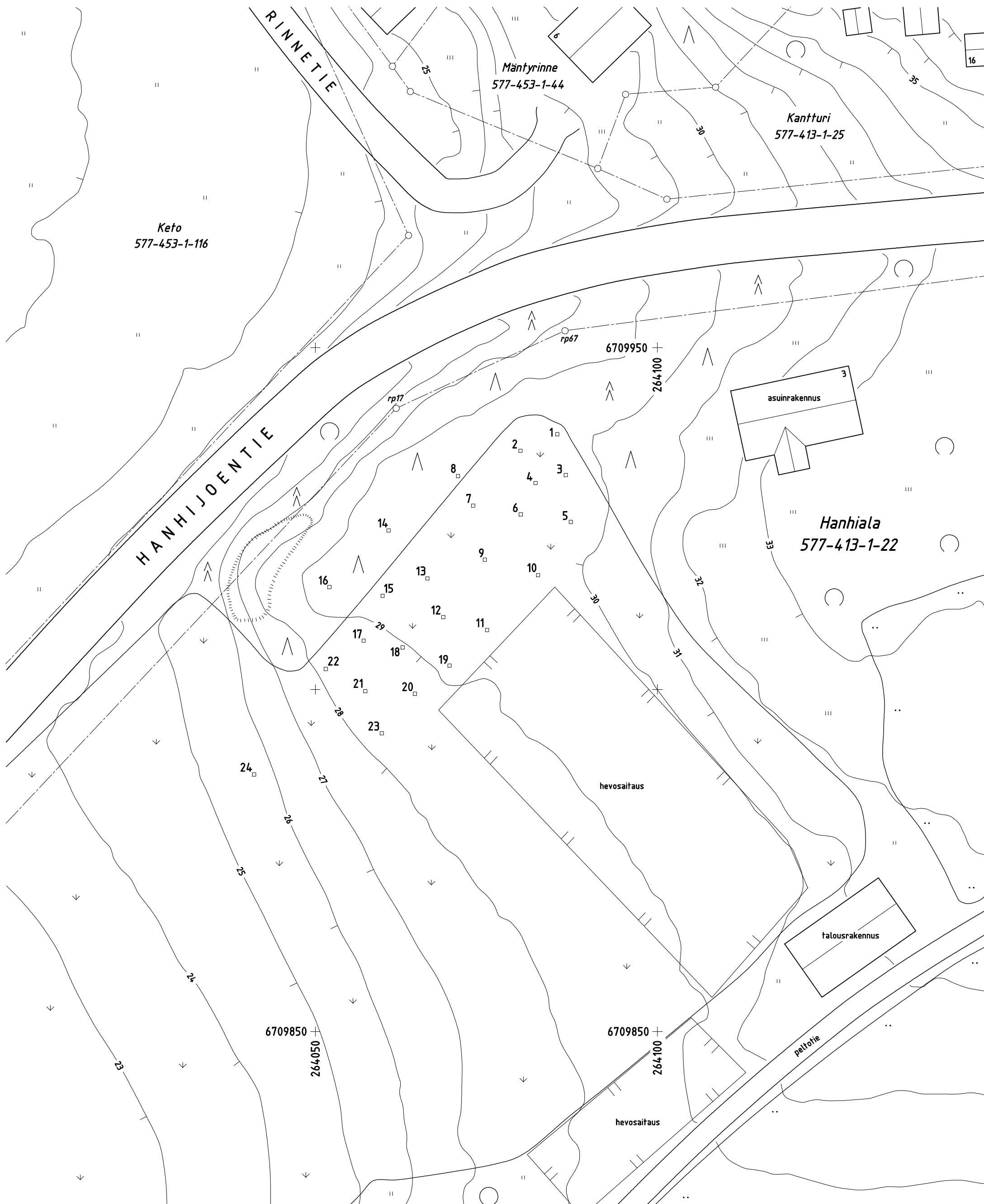
Pohjakarttana on Maanmittauslaitoksen maastokartta

Koordinaatisto ETRS-TM35FIN

Korkeuskäyrät (N2000) ovat piirretty Maanmittauslaitoksen kahden metrin korkeusmallin mukaisesti



- 1 löydötön koekuoppa (0,5 x 0,5 m)
- kiinetistöraja ja rajamerkki
- aita
- ↓ laidun
- || || niitty/joutomaa ja nurmikko
- .. pelto
- ☀ kallio
- ▲▲○ mäntyjä, kuusia ja lehtipuita



Liite. Poistetut löydöt				PAIMIO Alastalo, Nyman 2015		
KK	KRS	Materiaali	Löytö	Määrä	Paino	Kuvaus
1	0-10 cm	Lasi	Pullo	1	12,8	Pienen lasipullon kaulakatkkelma. Kirkas ja ilmakuplia sisältävä lasi.
2	10-20 cm	Lasi	Astia	1	0,4	Ohutta ja kirkasta lasia.
2	10-20 cm	Punasavi	Astia	1	1,5	Pienen ja siron astian koristelematon reunapala. Ei lasitetta.
2	20-25 cm	Kuona	Kuona	1	1,5	Kuonautunutta hiekkaa.
3	10-20 cm	Lasi	Astia	1	2,5	Vihreä lasi.
6	0-10 cm	Kuona	Kuona	2	45,8	Kuonautunutta hiekkaa.
12	10-20 cm	Kuona	Kuona	1	7	Kuonautunutta hiekkaa.
15	0-10 cm	Fajanssi	Astia	1	0,5	Koristelematon pieni katkelma.