

**Sipoo
Tallbacka 1
kivikautisen asuinpaikan
arkeologinen kaivaus
2014**



**Hannu Poutiainen
Jasse Tiilikkala**



Tilaja: Sipoon kunta

Sisältö

Perustiedot	2
Yleiskartat	4
Vanhoja karttoja	7
Johdanto	9
Tallbacka 1 kohdetiedot	9
Vuoden 2013 tutkimukset	10
Tallbacka 1A.....	10
Tallbacka 1B.....	11
Vuoden 2014 tutkimus	11
Mittausdokumentaatiomenetelmät	11
Tallbacka 1A.....	12
Menetelmät	12
Havainnot	13
Tallbacka 1B.....	13
Menetelmät	13
Kaivausalue 1	15
Kaivausalue 2	17
Havainnot	17
Kaivausalue 1	17
Kaivausalue 2	45
Yhteenveto ja tulos	49
Lähteet	49
Liitteet	49
LIITE 1 Löytötaulukko Tallbacka 1B.....	50
LIITE 2 Karttaluettelo Tallbacka 1B	60
LIITE 3 Valokuvaluettelo Tallbacka 1A.	62
LIITE 4 Valokuvaluettelo Tallbacka 1B	62
LIITE 5 Löytökuvat Tallbacka 1B	66

Kansikuva: Tallbacka 1B asuinpaikka-aluetta kevyenliikenteen väylän takana pellossa, ennen kaivausta. Kuva etelään.

Perustiedot

Alue: Sipoo Nikkilä Tallbacka 1 (Mj.tunnus: 10000008113) kivikautinen asuinpaikka Siipoon vanhasta kirkosta noin 1 km koilliseen.

Tarkoitus: Tutkia, dokumentoida ja kaivaa pois arkeologisin kaivausmenetelmin Tallbacka 1 (Mj.tunnus: 10000008113) kivikautisen asuinpaikan alueet Tallbacka 1A ja Tallbacka 1B.

Maastotyö: 18.8. – 7.9. ja 7.10. – 15.10.2014.

Kustantaja: Siipoon kunta.

Tekijät: Mikroliitti Oy; FM Hannu Poutiainen ja Jasse Tiilikkala.

Tutkimuslupa: 25.7.2014 (MV/84/05.04.01.02/2014).

Tutkimusala: Tallbacka 1A: 932 m².

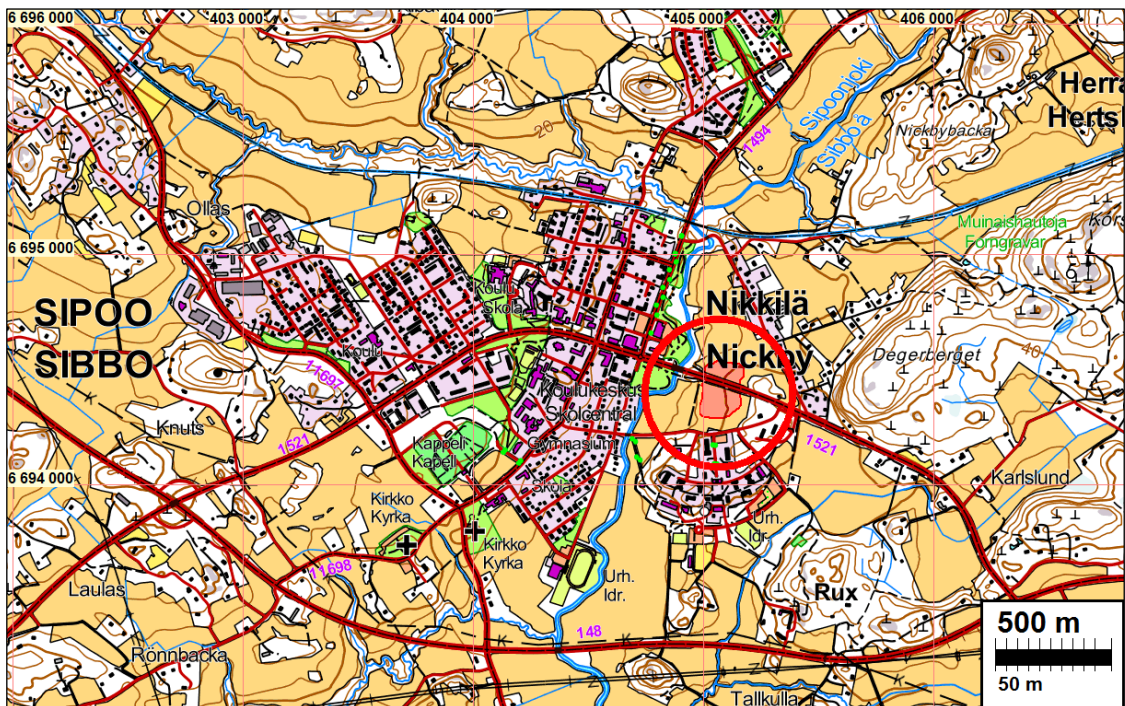
Tallbacka 1B: 871 m².

Tulokset: Tallbacka 1A: Kivikautisen asuinpaikan arkeologisessa tutkimuksessa alueelta ei löytynyt mitään kiinteään muinaisjäänökseen viittaavaa.

Tallbacka 1B: Alueella todettiin nuorakeraaminen asuinpaikka, jolla tehtiin ns. to-
taalikaivaus, eli koko asuinpaikan alue tutkittiin ja kaivettiin pois. Lisäksi alueelta
löytyi kaksi rännihautatyypistä tervahautaa ja yksi myöhäisen historiallisen ajan
myöhäisen historiallisen ajan tulisijan perustus, jotka tutkittiin ja kaivettiin pois.

Löydöt: KM 40568: 1- 135. Kivikautisia asuinpaikkalöytöjä.

Selityksiä: Koordinaatit, kartat ovat ETRS-TM35FIN Koordinaatistossa. Kartta ovat Maanmittauslaitoksen maas-
totietokannasta Syksyllä 2015, ellei toisin mainittu. Valokuvia ei ole talletettu mihinkään viralliseen
arkistoon, eikä niillä ole mitään kokoelmatunnusta. Valokuvat digitaalisia ja ne ovat tallessa Mikroliitti
Oy:n serverillä. Kuvaaja: Hannu Poutiainen ja Jasse Tiilikkala.



Tutkimusalue on punaisen ympyrän sisällä.

Raportti liitteineen on DVD levynä josta kaksi kopiota on luovutettu Sipoon kunnalle ja yksi Mu-
seovirastolle. Alkuperäinen materiaali on Mikroliitti Oy:n serverillä ja varmuuskopiolevyillä.

Liitteistä:

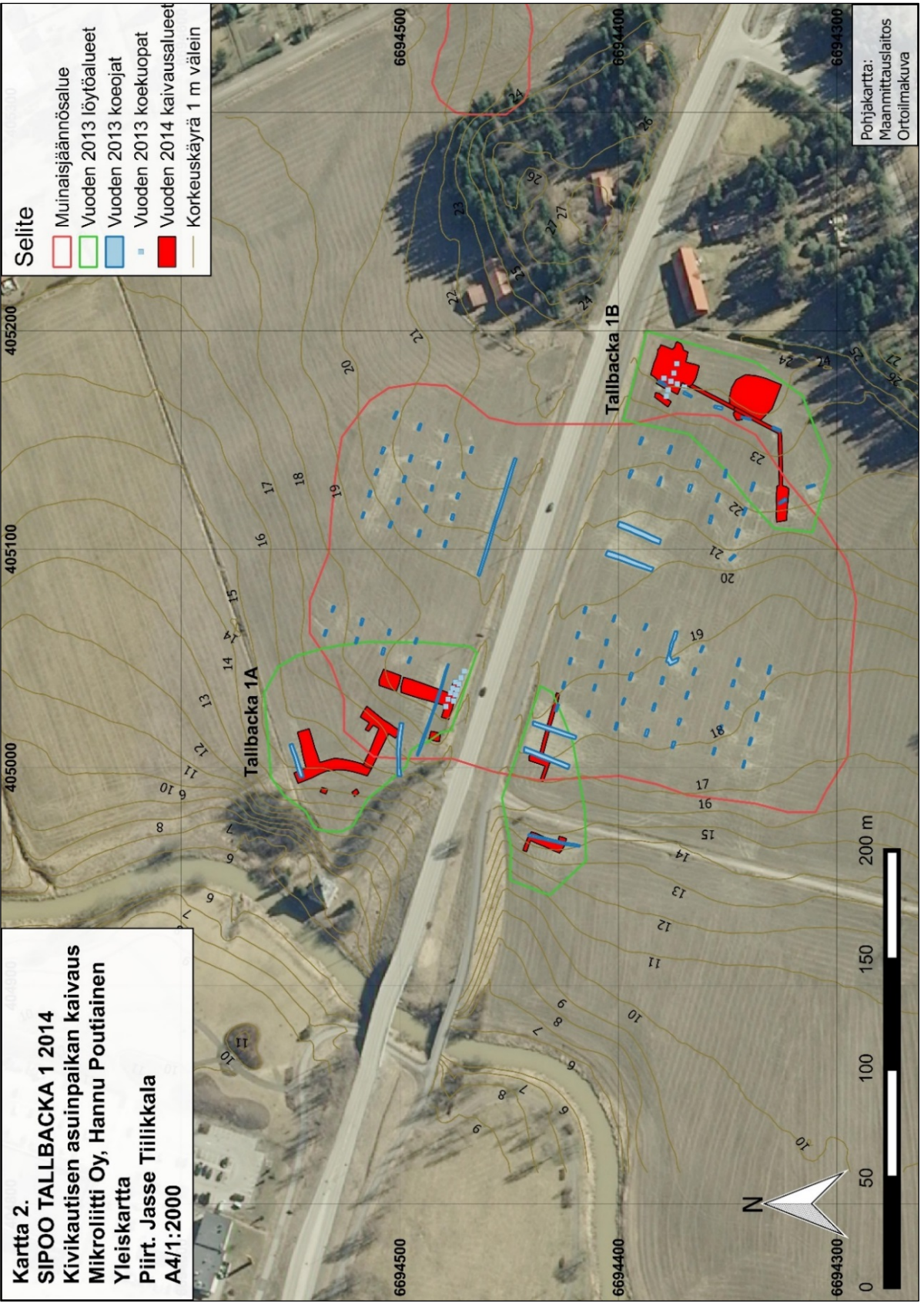
Kartat 1-125 ovat erillisinä pdf tiedostoina ”kartat” -kansiossa. Ks. liite karttaluettelo. Kartoista
on myös bittikarttakuvat erillisessä liitekansiossa. Raportin tekstiosassa on vain joitain valittuja
kartoja tekstin tukena. Kartan tiedostonnimen alussa on kartan numero.

Valokuvat (313 kappaletta) ovat kansiossa ”kuvat” ja siellä Liitekansioissa 7, 8 ja 9. Raportissa
on vain osa kuvista. Ks. kuvaluettelo. Kuvatiedostojen nimen alussa on kuvan numero. Kuvista
on myös pienennökset (tiedostokoko pienennetty n. 1/10 osaan).

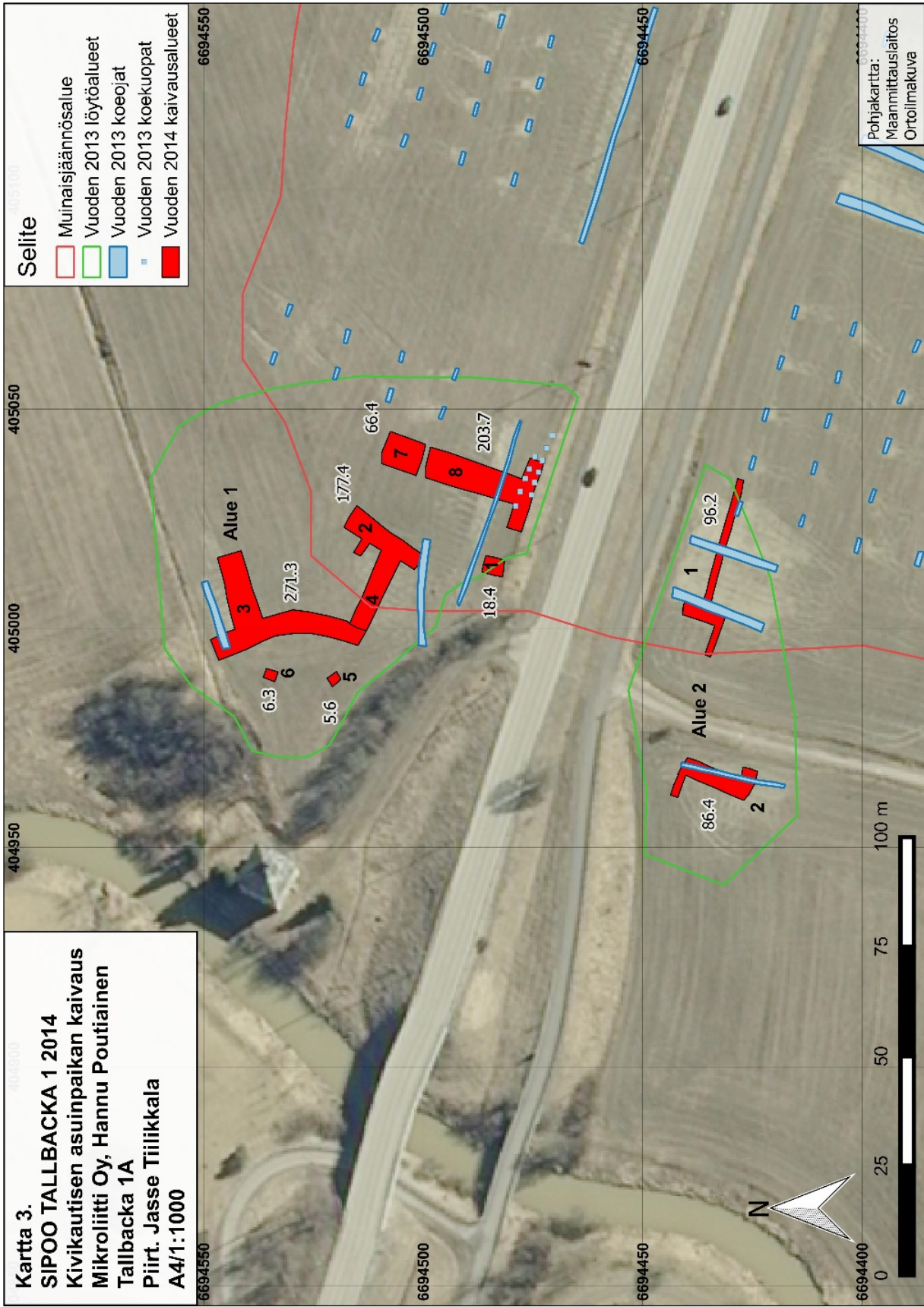
Osteologisesta analyysistä on erillinen pdf-liite.

Kartta 2.
SIPOO TALLBACKA 1 2014
Kivikaution asuinpaikan kaivaus
Mikroliitti Oy, Hannu Poutiainen
Yleiskartta
Piirt. Jasse Tiilikkala
A4/1:2000

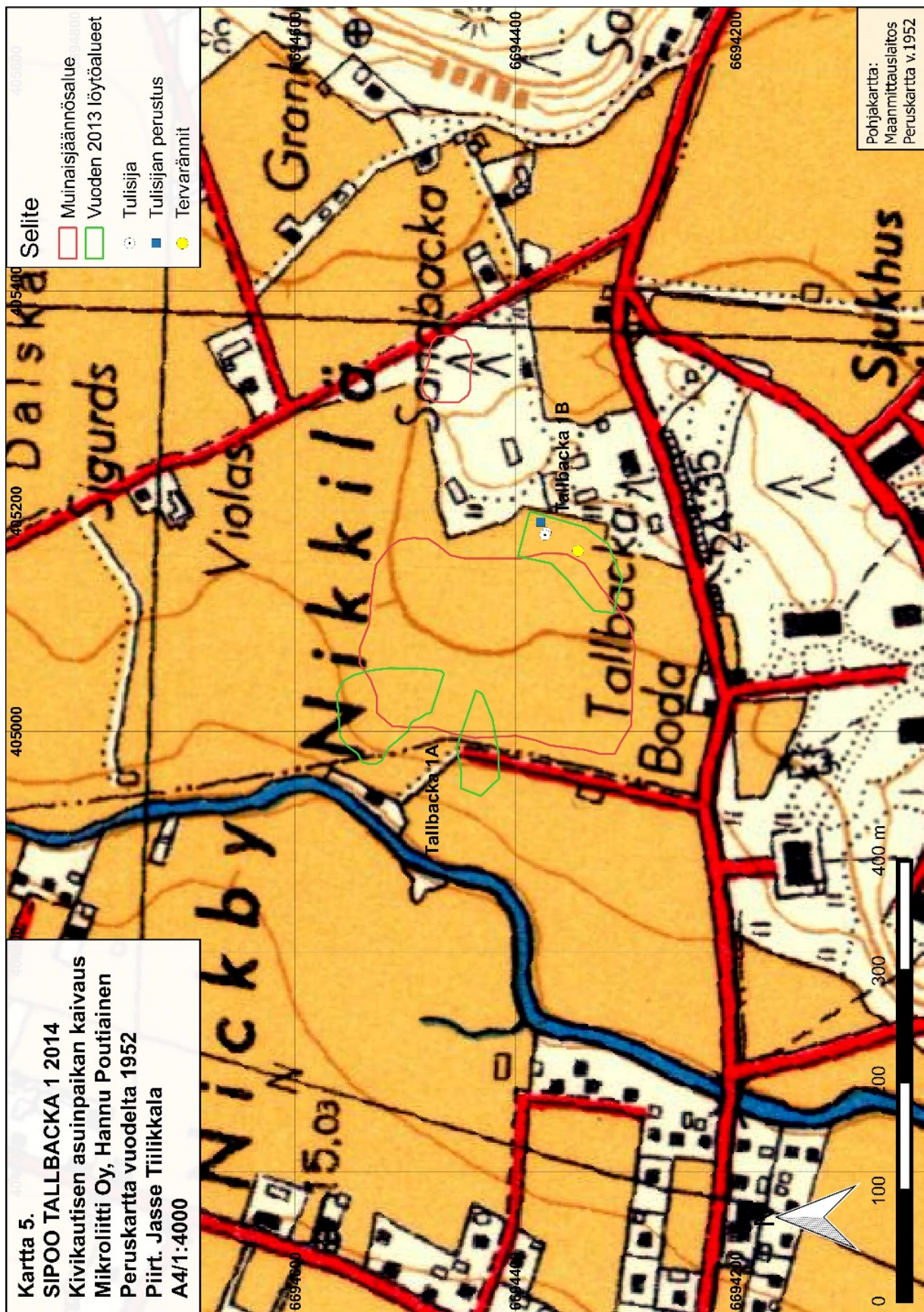
- Selite**
- Muinaisjäännösalue
 - Vuoden 2013 löytöalueet
 - Vuoden 2013 koojat
 - Vuoden 2013 koojuopit
 - Vuoden 2014 kaivausalueet
 - Korkeuskäyrä 1 m välein



Pohjakartta:
 Maanmittauslaitos
 Ortoilmakuva



Vanhoja karttoja

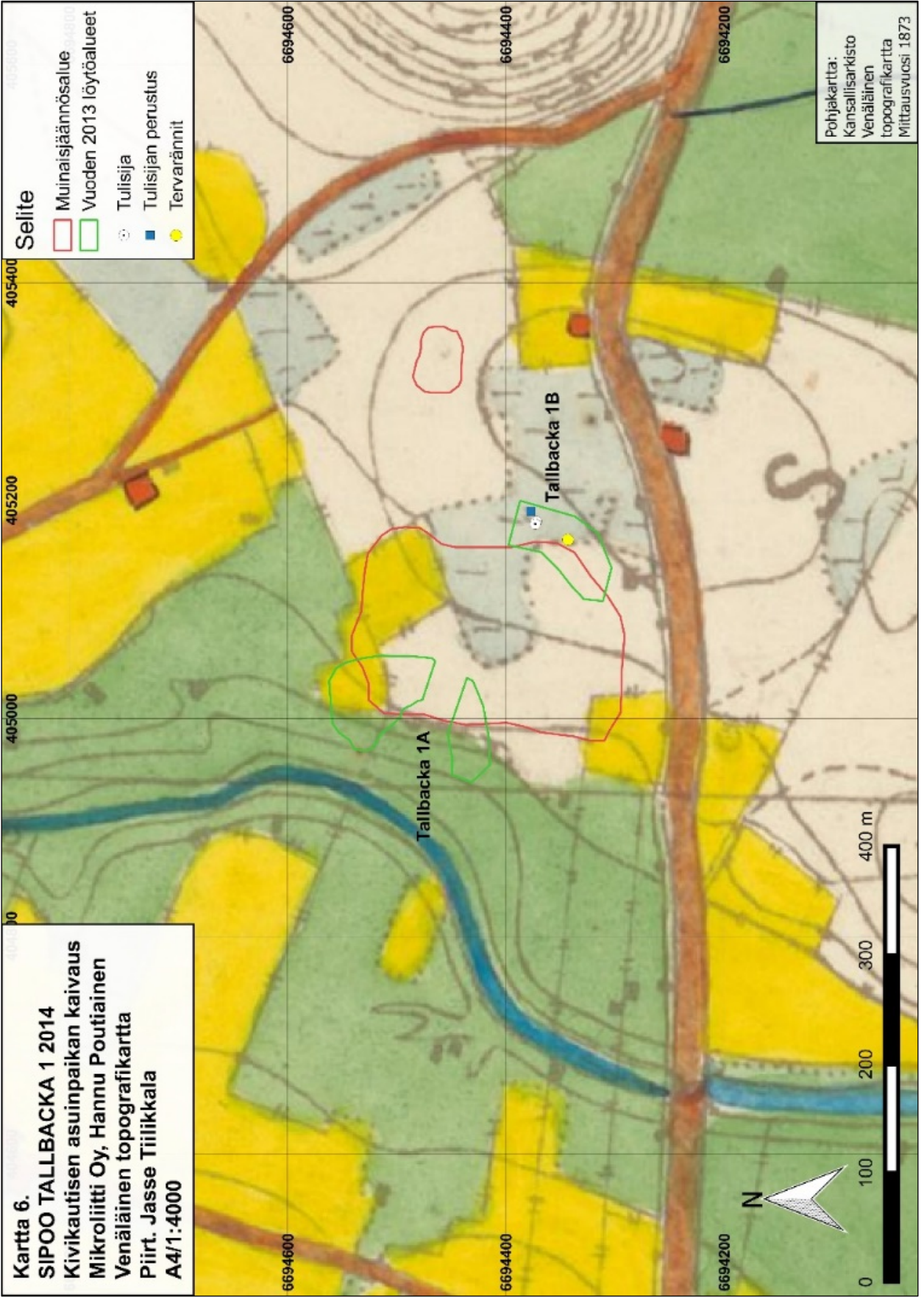


Kartta 6.
SIPOO TALLBACKA 1 2014
 Kivikautisen asuinpaikan kaivaus
 Mikrolahti Oy, Hannu Poutiainen
 Venäläinen topografikartta
 Piirt. Jasse Tiilikkala
 A4/1:4000

Selite

	Muinaišnjämnösalue
	Vuoden 2013 löyryalueet
	Tulisija
	Tulisijan perustus
	Tervarännit

Pohjakartta:
 Kansallisarkisto
 Venäläinen
 topografikartta
 Mittausvuosi: 1873



Johdanto

Sipoon kunnalla on suunnitteilla Jokilaakson asemakaava Nikkilän länsipuolelle. Suunnitellulla asemakaava-alueella sijaitsee muinaismuistolain suojaama kiinteä muinaisjäänös Tallbacka 1 kivikautinen asuinpaikka (Mj.tunnus: 10000008113). Kivikautinen asuinpaikka on paikannettu vuonna 2007 Satu Koiviston tekemässä muinaisjäänösinventoinnissa.

Vuonna 2013 Hannu Poutiainen ja Jasse Tiilikkala (Mikroliitti Oy) tekivät Tallbacka 1 kivikautisella asuinpaikalla Museoviraston 20.8.2013 (MV/436/05.02.00/2013) antamassa lausunnossa edellytetyn tarkkuusinventoinnin. Tarkkuusinventoinnissa Tallbacka 1 kivikautisen asuinpaikan todettiin olevan oletettua suppeampi ja jakautuvan kolmeen erilliseen osaan. Alueet nimettiin alueiksi Tallbacka 1A ja 1B. Tallbacka 1A jakautuu kahteen osaan jota halkoo Nikkiläntien.

Vuoden 2013 tarkkuusinventoinnin tulosten perusteella Museovirasto antoi lausunnon 26.3.2014 (MV/436/05.02.00/2013) Jokilaakson asemakaava-alueen muinaisjäänösalueiden jatkotutkimustarpeesta. Lausunnossa edellytettiin lisätutkimuksia Tallbacka 1 kivikautisella asuinpaikalla, mikäli kaavasunnitelmassa esitetty rakennusoikeus paikalla tullaan toteuttamaan. Lausunnon mukaan asuinpaikkaa pitäisi tutkia tasokaivauksin vuoden 2013 tarkkuusinventoinnissa havaittujen löytökeskittymien alueilla, sekä paikoissa joissa löytyi kulttuurimaata tai mahdollisia tulisijan jäänteitä. Kaivausalueita tulisi tarpeen mukaan laajentaa siten että mahdolliset rakenteisiin liittyvät havainnot tulee tutkittua ja dokumentoitua.

Sipoon kunta tilasi Museoviraston edellyttämät arkeologiset tutkimukset Mikroliitti Oy:ltä. Museovirasto myönsi tutkimusluvan Tallbacka 1 kivikautisen asuinpaikan arkeologisille kaivauksille 27.5.2014 (MV/84/05.04.01.02/2014). Maastotutkimus tehtiin 18.8. – 7.9. ja 7.10. – 15.10.2014 tutkimuksen kannalta hyvissä olosuhteissa. Tutkimus tehtiin FM Hannu Poutiaisen johdolla, apulaistutkijana oli HuK Jasse Tiilikkala. Muut työntekijät olivat Kim Krappala, Tuukka Kumpulainen, Markus Laurell, Anne-Mari Liira, Toni Paukku, Aleksi Pienimäki ja yhden päivän ajan Teemu Tiainen ja Johanna Stenberg. Jasse Tiilikkala vastasi mittausdokumentoinnista ja karttojen piirtämisestä ja Anne-Mari Liira teki osteologisen analyysin luulöytöaineistosta. Santeri Vanhanen tekee kasvijäänneanalyysiä osana omaa tutkimustaan ja Tytti Juhola vastaavasti tärkkelysanalyysiä.

Tallbacka 1 kohdetiedot

Nimi: Tallbacka 1
 Mj.tunnus: 10000008113
 Laji: kiinteä muinaisjäänös
 Tyyppi: asuinpaikat
 Ajoitus: kivikautinen

Koordin: Alue 1A N: 6694509 E: 405029
 Alue 2B N: 6694346 E: 405156

Aiemmat tutkimukset: Satu Koivisto 2007 inventointi, Hannu Poutiainen ja Jasse Tiilikkala 2013 tarkkuusinventointi.

Löydöt: Satu Koivisto 2007, KM 37274. Kvartsi-iskoksia.
 Poutiainen ja Tiilikkala 2013, KM 39836. Kvartsi esineitä ja saviastian paloja.

Vuoden 2013 tutkimukset

Tallbacka 1:n alueella vuonna 2013 tehdyssä arkeologisessa tarkkuusinventoinnissa löydettiin yli 100 esihistoriallista löytöä. Ne ovat pääasiassa kvartsi-iskoksia mutta joukossa on lisäksi muutamia saviastianpaloja ja palaneen luun kappaleita. Lisäksi havaittiin paikoin jäännöksiä pienialaisista ja ohuista kulttuurikerroksista. Havaintojen perusteella todettiin, että alueella on jäännöksiä kahdesta erillisestä asuinpaikasta. Niistä toinen sijaitsee Sipoonjoen tuntumassa, Nikkiläntien kahden puolen. Asuinpaikalle annettiin tunnus Tallbacka 1A. Toinen asuinpaikka sijaitsee Nikkiläntien eteläpuolella lähellä Tallbackan tilakeskusta. Asuinpaikalle annettiin tunnus Tallbacka 1B.

Tallbacka 1A

Nikkiläntien pohjoispuolisella asuinpaikan osalla, jolta löytöjä on suhteellisen runsaasti, näytti vuoden 2013 tutkimuksen perusteella olevan kolme eri korkeustasoilla olevaa asutusvaihetta tai toiminnallista aluetta: ylin 18–19 m mpy yläpuolisella tasanteella, keskimäinen 16–17 m mpy yläpuolisella tasanteella ja alin 14–15 m mpy yläpuolisella tasanteella.

Kvartsi-iskoksia löytyi myös vielä alemmaa, 12 m mpy paikkeilta. Alimmat löydöt ovat kuitenkin selvästi rinteestä ja ovat valuneet sinne ilmeisesti eroosion ja maanmuokkauksen seurauksena. Vastaavanlaista valumista lienee tapahtunut myös ylempien tasojen viettävissä maastonkohdissa. Löytöalueen laajuudeksi arvioitiin noin 95x85 m, mutta löydöt ovat ilmeisesti levinneet alkuperäistä laajemmalle alueelle.

Alueelta löytyi koeojista, koekuopista ja kairanäytteistä vähäisiä merkkejä kulttuuriperäisistä anomalioista, lähinnä nokea ja hiiltä peltomullan alapuolelta. Lisäksi alueelta löydettiin hiukan palanutta luuta. Pellon pinnalla todettiin olevan tavanomaista enemmän rapautuneita kiviä, joskaan ei keskittymänä. Palaneet luunpalat, noki ja hiili sekä rapautuneet kivet ilmeisesti indikoivat sitä, että asuinpaikalla on ollut tulisija.

Alueen ylimmät maakerrokset – ja samalla mahdolliset kulttuurikerrokset ja rakenteet – ovat kauttaaltaan sekoittuneet maanmuokkauksen yhteydessä. Mitään merkkejä yhtenäisistä kulttuurikerroksista muokkauskerroksen alapuolella ei tutkimuksessa todettu. Asuinpaikan maaperäkin (tiivis hiesu/savi) on sen kaltainen, että siihen ei todennäköisesti pyyntikulttuurin asutuksesta ole alun perinkään jäänyt paksua kulttuurikerrosta. Periaatteessa oli kuitenkin mahdollista, että alueella olisi voinut säilynyt pienialaisia kulttuurikerroksen rippeitä sekä rakenteiden, esim. kivetyn tulisijan, jäännöksiä.

Nikkiläntien eteläpuolisella asuinpaikan osalla, jolta löytöjä tuli selvästi vähemmän, topografia ja löytölevintä ovat samankaltaiset kuin edellä kuvatut. Kvartsi-iskoksia löytyi 12–19 m mpy välisiltä korkeustasoilta, mutta alimmat kvartsit vaikuttivat valuneen pienen mutta selvän muinaisterrassin päältä suhteellisen jyrkän rantatörmän tyvelle. Tältä alueelta ei löydetty mitään merkkejä mahdollisista kulttuurikerroksista tai rakenteista. Löytöalueen laajuus oli karkeasti noin 95x35 m, mutta on otettava huomioon, että löydöt ovat maanmuokkauksen ja eroosion vaikutuksesta todennäköisesti levinneet alkuperäistä laajemmalle alueelle.

Yhtenäistä kulttuurikerrosta ja mitään rakenteita ei alueilla todettu. Tien pohjoispuolelta tuli joitain viitteitä siitä, että ohuita ja sirpaleisia kulttuurikerroksen jäännöksiä sekä pienialaisia rakenteiden jäännöksiä olisi voinut säilyä.

Tallbacka 1B

Toinen vuoden 2013 tarkkuusinventoinnissa paikannettu asuinpaikka sijaitsee Nikkiläntien eteläpuolella lähellä Tallbackan tilakeskusta. Paikalla on pitkänomainen tasanne, jolla maa-aines on hienoa hiekkaa ja karkeaa hietaa sekä paikoin myös soraa ja moreenia. Alueelta löydettiin pintapoiminnassa esihistoriallisia kvartsi-iskoksia ja saviastianpaloja. Löydöt ovat 23–24 m mpy yläpuoliselta tasanteelta sekä 22–23 m mpy välisestä loivasta rinteestä.

Asuinpaikan muutamien kvartsi-iskosten ominaisuuksien perusteella ei voinut päätellä niiden ikää. Sellaiset voivat olla yhtäläillä varhaisemmalta kivilaudelta kuin kivilauden lopulta tai pronssikaudelta. Asuinpaikan topografian, korkeuden (m mpy) ja löytöaineiston perusteella oli periaatteessa mahdollista, että paikalla olisi asuttu kivilaudella pariinkin otteeseen, eli kampa-keramiikalla ajalla (rantasidonnainen asutus) ja kivilauden lopulla (ei-rantasidonnainen asutus). Keramiikassa todettiin koristelun (mm. nuorapainanne) perusteella sellaisia piirteitä, jotka viittasivat kivilauden loppupuolelle, lähinnä nuorakeramiikseen kulttuuriin.

Koekuopituksessa ja maanäytekairauksissa todettiin suppeahkolla alueella hajanaista ja ohutta (enintään muutaman senttimetrin vahvuista) noki- ja humuskerrosta (mahdollista kulttuurikerrosta) muokkauskerroksen alapuolella. Samalta paikalta löydettiin myös kiveystä, joka vaikutti rakenteelta, esim. tulisijan osalta. Suoraan kulttuurikerroksesta ja kiveyksestä ei tullut niiden toiminnallista merkitystä ja/tai ikää valaisevaa materiaalia.

Yhtenäistä kulttuurikerrosta ei havaittu.

Vanhojen peruskarttojen, venäläisen topografikartan sekä pitäjän- ja senaatinkarttojen perusteella Tallbacka 1:n alueella ei ole ollut muita rakennuksia kuin pari heinälatoa. Muutoin alueella on ollut niittyä ja pieniä peltotilkkuja sekä raivattua ja raivaamatonta metsää. Keramiikan löytöalueella todettu kulttuurikerros saattoi siten olla esihistoriallista perua eikä esim. myöhäiseltä historialliselta ajalta. Toisaalta on otettava huomioon, että kyseiset kartat eivät valaise 1800-luvun loppupuolta varhaisempia vaiheita.

Vuoden 2014 tutkimus

Mittausdokumentaatiomenetelmät

Kaivauksen mittausdokumentaatio tehtiin kentällä takymetrillä paikalla luotuun omaan koordinaatistoon ja korkeusjärjestelmään. Jälkitöissä oma koordinaatisto muutettiin ETRS-TM35FIN-koordinaatistoon käyttämällä Topcon GRS-1 -tarkkuus-GPS -laitteella mitattuja vastinpisteitä muunnoksen pohjana. Muunnoksen ulkoinen tarkkuus suhteessa ETRS-TM35FIN koordinaatistoon on noin ± 50 cm. Korkeudet muutettiin N2000-korkeusjärjestelmään vertaamalla kaivausalueiden A ja B pintamittauksia samojen pisteiden Maanmittauslaitoksen Korkeusmalli 2 m:ssä saamiin arvoihin. Näistä muunnokseen valittiin korkeuksien erotusten mediaani. Muunnoksen ulkoinen tarkkuus suhteessa N2000-korkeusjärjestelmään on noin ± 5 cm.

Takymetrillä mitattiin kaivauksen aikana löytöjen paikat, kaivausalueiden rajat ja kaivaustasojen korkeudet. Osasta rakenteista ja ilmiöistä mitattiin myös ääriiviivat ja pohjatasot. Takymetrillä luotiin rakenteille ja dokumentoiduille tasoille asemointipisteet joita käytettiin valokuvista tuotettujen 3D-mallien tekstuuriin asemoinnissa. Koordinaatistoon asemoidut tekstuurit toimivat poh-

jana kaivauskarttojen piirtämisessä, niitä on osassa kartoista nimitetty myös ortokuviksi. 3D-mallit tasoista ja rakenteista tehtiin PhotoScan ohjelmalla.

Kaivauskartoissa taso 1 on ensimmäinen kaivausalueella dokumentoitu kaivaustaso. Tätä tasoa esiin puhdistettaessa tai selkeästi tässä tasossa olevista auranjäljistä tulleet löydöt on kartoissa merkitty puhdistuskerrokseen. Kerroksen 1 löydöt ovat löytyneet tason 1 alta, kerroksen 2 löydöt tason 2 alta jne. Tasot, ilmiöt ja rakenteet kaivettiin ja dokumentointiin pääsääntöisesti 5 cm tasoissa. Osa ilmiöistä ja rakenteista kaivettiin tästä säännöstä poikkeavissa tasoissa tai menetelmin.

Tallbacka 1A

Menetelmät

Alueelle avattiin kaivinkoneella kaivausalueet niille kohdin, joilta vuoden 2013 tarkkuusinvennoinnissa oli löytynyt eniten kvartsi-iskoksia sekä muokkauskerroksen alapuolista nokea ja hiiltä, mahdollista kulttuurikerrosta. Valinnassa otettiin huomioon myös topografia.

Nikkiläntien pohjoispuoliselle asuinpaikan alueelle annettiin numerotunnus 1. Sinne avattiin eri korkeustasoille kahdeksan erikokoista kaivausaluetta, joille annettiin numerotunnukset 1-8.

Kaivausalueiden pinta-ala oli yhteensä noin 749 neliometriä. Nikkiläntien eteläpuoliselle asuinpaikan alueelle annettiin numerotunnus 2. Sinne avattiin eri korkeustasoille kaksi erikokoista kaivausaluetta, joille annettiin numerotunnukset 1-2. Kaivausalueiden pinta-ala oli yhteensä noin 183 neliometriä.

Kaivaustasot avattiin kaivinkoneella siten, että peltomultaa eli muokkauskerrosta poistettiin arkeologisessa valvonnassa. Työssä käytettiin kaivinkonetta, joka oli varustettu tasakärkisellä 180 cm leveällä kauhalla. Konekaivuun yhteydessä arkeologi valvoi kaivamista ja tarvittaessa keskeytti kaivamisen tason lähempää tarkastelua varten.

Alueet kaivettiin vähitellen määräsyyvyteen, muokkauskerroksen ja ns. koskemattoman maaperän rajalle, ellei sitä ennen paljastunut mitään arkeologisesti merkittävää. Muussa tapauksessa kaivamista jatkettiin selvästi puhtaaseen pohjamaahan asti koko alalla.

Havainnot dokumentoitiin mittaamalla, paikannusmittauksin ja valokuvaamalla sekä kirjallisin muistiinpanoin. Kaivettujen alueiden reunat mitattiin VRS-palveluun kytketyllä GNSS RTK vastaanottimella (ulkoinen tarkkuus alle 30 cm). Dokumentoinnin jälkeen kaivausalueet peitettiin.



Kuva A09 Tallbacka 1A, alue 1. Kaivausalue 271,3 m². Kuva luoteeseen (vas).
 Kuva A11 Tallbacka 1A, alue 2. Kaivausalue 86,4 m². Kuva pohjoiseen (oik).

Havainnot

Tutkimusalueella todettiin yksittäin ja hajanaisesti pienehköjä rapautuneita kiviä ja niiden kappaleita. Niissä ei kuitenkaan ollut mitään keskittymää tai edes siihen viittaavaa. Paikoitellen oli havaittavissa hyvin vähäisiä nokilaikkuja ja pieniä nokihippuja. Yhdestä kohdasta tuli siru palanutta savea tai keramiikkaa. Mitään rakennetta tai kulttuurikerrosta ei löytynyt.

Kaivauksessa löytyneet rapautuneiden kivien kappaleet ja aiemmassa tarkkuusinventoinnissa löytyneet palaneet luunsirut – sekä epäsuorasti myös kvartsi-iskokset – saattavat viitata siihen, että asuinpaikan alueella olisi ollut tulisija/tulisijoja. Syviä kuoppaliesiä tai muita vastaavan kaltaisia syvälle kaivettuja rakenteita ei tutkimuksen perusteella alueella ole ollut.

Mahdolliset kulttuurikerrokset ja rakenteet ja niiden jäännökset ovat tuhoutuneet myöhemmän maankäytön yhteydessä.

Tallbacka 1B

Menetelmät

Alueelle avattiin kaivinkoneella kaivausalueet, laajuus yhteensä noin 872 neliometriä, niille kohdin, joista vuoden 2013 tarkkuusinventoinnissa oli löytynyt keramiikkaa ja/tai muokkauskerroksen alapuolista nokea ja/tai hiiltä, mahdollista kulttuurikerrosta. Valinnassa otettiin huomioon myös topografia. Tutkimusalueelle avattiin eri korkeustasoille neljä erikokoista kaivausaluetta, joille annettiin numerotunnukset 1-4. Lisäksi avattiin vajaan kahden metrin levyinen koekaista pitkin harjanteen selkää. Koekaista yhdisti kolme laajahkoa kaivausaluetta, numerot 1-3.

Kaivaustasot avattiin kaivinkoneella siten, että peltomultaa eli muokkauskerrosta poistettiin arkeologisessa valvonnassa. Työssä käytettiin kaivinkonetta, joka oli varustettu tasakärkisellä 180 cm leveällä kauhalla. Konekaivuun yhteydessä yksi tai kaksi arkeologia valvoi kaivamista ja tarvittaessa keskeytti kaivamisen maa-aineksen lähempää tarkastelua varten.



Kuva 004 Kaivausalue 1 peltomullan kuorinnan ja puhdistuksen jälkeen. Länteen (vas). Kuva 005 Kaivausalue 1 peltomullan kuorinnan ja puhdistuksen jälkeen. Etuoikealla kiveys 1. Lounaaseen (oik).



Kuva 007 Kaivausalue 1 peltomullan kuorinnan ja puhdistuksen jälkeen. Itäkaakkoon. Kuva 114 Kaivausalue 3. Länteen.



Kuva 097 Kaivausaluetta 1 puhdistetaan ja laajennetaan. Etelään. Kuva 103 Kivikautisen alue 1 asuinpaikan viimeisiä jäljellä olevia rakenteita tutkitaan. Koilliseen.

Alueet kaivettiin vähitellen määräsyyvyyteen, käytännössä muokkauskerroksen ja ns. koskemattoman maaperän rajalle, ellei sitä ennen paljastunut merkkejä kiveyksestä ja/ tai kulttuurikerroksesta. Muussa tapauksessa koeojat ja kaivannot kaivettiin kaivinkoneella selvästi puhtaaseen pohjamaahan asti koko alalla. Vain siten oli varmistettavissa, että mahdollisia kulttuuriperäisiä ilmiöitä muokkauskerroksen tai sekoittuneen kerroksen alapuolella ei jäänyt havaitsematta..

Mikäli selviä tai mahdollisia rakenteita tai kulttuurikerrosta tuli kaivettaessa vastaan, lopetettiin koneellinen kaivaminen ja taso siistittiin dokumentointia varten käsin lapioilla, kaivauslastoilla ja harjoilla. Tarvittaessa kaivettavaa aluetta laajennettiin.

Havainnot dokumentoitiin mittaamalla, paikannusmittauksin ja valokuvaamalla sekä kirjallisin muistiinpanoin. Kaivauslöytöjen löytöpaikat mitattiin ja kaikki löydöt otettiin talteen tutkittaviksi. Kaivausalueilla havaituille ilmiöille mitattiin joko keskipiste ja/tai ääriviivat.

Kahdelta kaivausalueelta (numerot 3 ja 4) ei löytynyt mitään arkeologisesti merkittävää. Kaivausalueelta nro 1 löytyi useita erilaisia ja erikokoisia kulttuuriperäisiä ilmiöitä ja rakenteita. Suurin osa niistä oli erilaisia läikkiä, jotka sisälsivät vaihtelevasti humusta tai hiiltä tai sekä että. Koon ja hiilipitoisuuden perusteella läikät jaoteltiin hiililäikkiin (7 kpl), läikkiin (16 kp) ja pieniin läikkiin (9 kpl). Lisäksi löytyi kolme kiveystä. Alueella oli myös rakenteetonta kulttuurikerrosta mutta suhteellisen pienellä alalla. Kaivausalueelta nro 2 löytyi kaksi rakennetta.

Rakenteettomia kulttuurikerroksia kaivettiin kerroksittain ja tasoittain ja löydöt otettiin talteen kerroksittain. Kun mahdollinen rakenne tai ilmiö ja sen ulottuvuudet oli saatu riittävästi esille (tavallisesti ensimmäisessä tai toisessa kaivaustasossa), sille annettiin rakennetunnus ja kaivamista jatkettiin rakenteellisena yksikkökaivauksena:

Kaivausalue 1	
Yksiköt	Nimet
Kiveykset	K1 – K3
Hiililäikät	HL1 – HL7
Läikät	L1 – L16
Pienet läikät	PL1 – PL9

Kaivausalue 2	
Yksiköt	Nimet
Rakenteet	R1 – R2

Yksiköt on esitetty kartassa nro. 8 sivulla

Yleensä ilmiöt ja rakenteet tutkittiin jatkossa siten, että ne puolitettiin. Ensimmäisenä kaivettu puolisko kaivettiin alaspäin tasoittain ottaen huomioon ilmiön ominaisuudet. Kun pohja saavutettiin, se ja leikkaus dokumentoitiin. Seuraavassa vaiheessa kaivettiin toinen puolisko muotoon. Osa ilmiöistä oli ominaisuuksiltaan sillä tavalla monimutkaisia, että niistä jouduttiin kaivamaan suhteessa toisiinsa eri korkeuksilla olevia tasoja ja tekemään useampiakin erisuuntaisia leikkauksia.

Kaivauksen ja dokumentoinnin jälkeen kaivausalueet peitettiin.

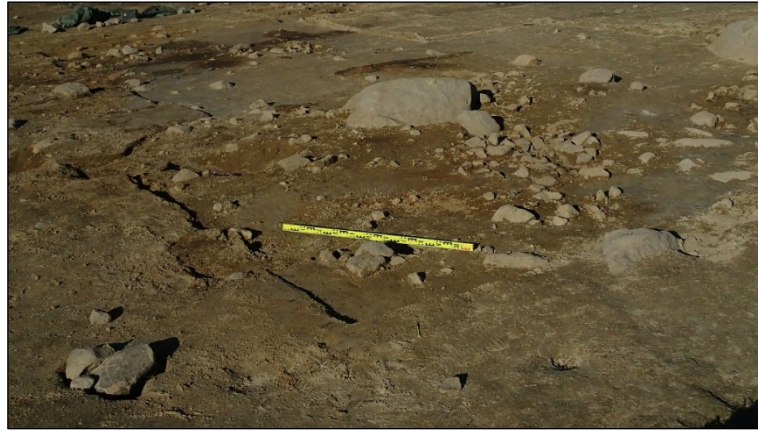
Kaivausalue 1.

Kaivausalueelta 1 löytyi selviä merkkejä kulttuurikerroksesta ja rakenteista, minkä takia aluetta laajennettiin myöhemmin kolmeen eri suuntaan. Alueelta löytyi (keramiikan perusteella määritettynä) kivikautinen, nuorakeraaminen asuinpaikka sekä (tiilien ja porausjälkien perusteella määritettynä) myöhäisen historiallisen ajan rakennuksen tulisijan perustus.

Kivikautisen asuinpaikan alueelta löydettiin kaksi kivettyä tulisijaa, kuoppaliesiä sekä useita mahdollisia paalunsijoja, kivettyjä pystypuiden paikkoja. Löytöinä saatiin lähinnä saviastianpalo-

ja (sekä nuorapainannekoristeista että kohovyö- eli vulstikoristeista keramiikkaa) ja palanutta luuta. Lisäksi löytyi yksi hiotun kiviesineen pieni katkelma sekä hiukan kvartsia.

Asuinpaikan alueella oli myös resenttejä tai moderneja, pienialaisia, kuoppamaisia kaivantoja. Kaikkiaan alueella tutkittiin – yhtenäisen kulttuurikerroksen lisäksi – yksikköinä kaivamalla erilaisia rakenteita ja kuoppia 37 kappaletta.



Kuva 012 Kiveys 2 (latan oikealla puolella) kaivettu esiin. Koilliseen.



Kuva 013 Asuinpaikan kiveykset 2 ja 3 (vas.) ja läikät kaivettu esiin. Luoteeseen.



Kuva 011 Asuinpaikan keskiosan läikkiä. Koilliseen.

Kaivausalue 2.

Koekaistasta löytyi pienialainen ja selvärajainen nokimaa-alue, minkä takia aluetta laajennettiin sen kohdalla. Myöhemmin tätä aluetta laajennettiin vielä huomattavasti. Se johtui siitä, että vie-reiseltä, topografian ja maalajin kannalta samankaltaiselta kaivausalueelta nro 1, oli löytynyt kivikautisen asuinpaikan kulttuurikerrosta, löytöjä ja rakenteita.

Alueelta löytyi koekaistassa ja sen laajennuksessa suhteellisen pienialaiset, selvärajaiset kulttuurimaa-alueet. Ne sisälsivät nokea, hiiltä, humusta ja punaiseksi palanutta maata. Mitään löytöjä niistä ei tullut. Ominaispiirteidensä perusteella kulttuurimaa-alueita arveltiin mahdollisesti ränni-hautatyyppisiksi tervahautoiksi, mutta eräitä muitakaan mahdollisuuksia ei voitu ennen tutkimusta sulkea pois.

Oli myös pidettävä mielessä se mahdollisuus, että nuorakeraamisen asuinpaikan lähistöllä voisi olla hautoja. Osittain sen takia koko hiekkaisen kumpareen alueelta poistettiin peltomulta, mikä mahdollisti muokkauskerroksen alapuolisen tason tarkastamisen. Siitä ei kuitenkaan löytynyt mitään arkeologisesti merkittävää noiden em. kahden kulttuurimaa-alueen lisäksi.

Kulttuurimaa-alueet tutkittiin. Ominaispiirteidensä perusteella ne ovat rännihauta-tyyppisiä tervahautoja. Niistä otettiin hiilinäytteet radiohiiliajoitusta varten.

Havainnot

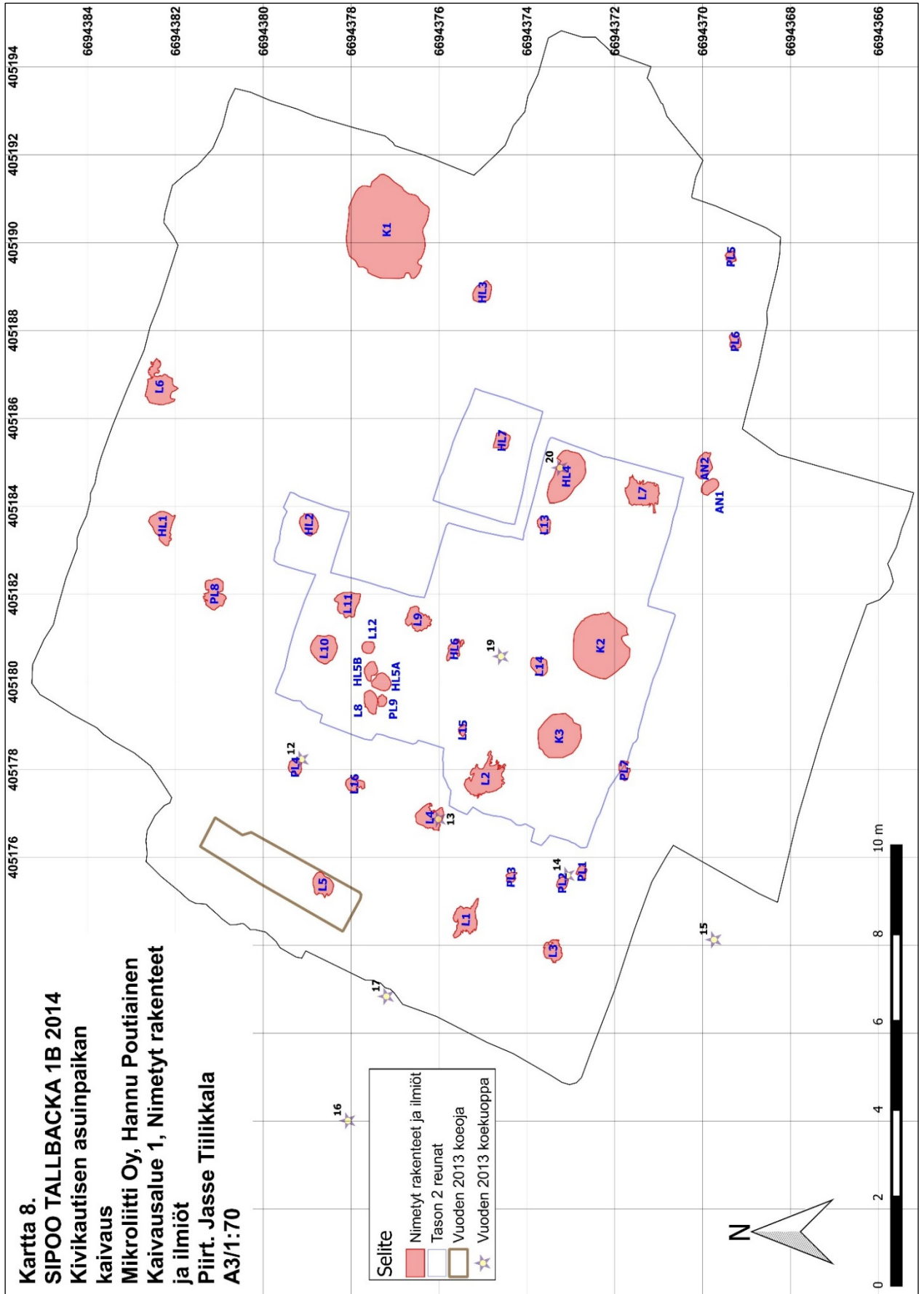
Kaivausalue 1.

Kaivausalueelta 1 löytyi selviä merkkejä kulttuurikerroksesta ja rakenteista, minkä takia aluetta laajennettiin myöhemmin kolmeen eri suuntaan. Alueelta löytyi (keramiikan perusteella määritetynä) kivikautinen, nuorakeraaminen asuinpaikka sekä (tiilien ja porausjälkien perusteella määritettyinä) myöhäisen historiallisen ajan rakennuksen tulisijan perustus.

Kivikautisen asuinpaikan alueelta löydettiin kaksi kivettyä tulisijaa, kuoppaliesiä sekä useita mahdollisia paalunsijoja, kivettyjä pystypuiden paikkoja. Löytöinä saatiin lähinnä saviastianpaloja (sekä nuorapainannekoristeista että kohovyö- eli vulstikoristeista keramiikkaa) ja palanutta luuta. Lisäksi löytyi yksi hiotun kiviesineen pieni katkelma sekä hiukan kvartsia.

Asuinpaikan alueella oli myös resentejä tai moderneja, pienialaisia, kuoppamaisia kaivantoja. Kaikkiaan alueella tutkittiin – yhtenäisen kulttuurikerroksen lisäksi – yksikköinä kaivamalla erilaisia rakenteita ja kuoppia 37 kappaletta.

Rakenteisiin ja ilmiöihin liittyvät yksityiskohtaiset havainnot esitellään seuraavassa. Kuvauksissa mainitut kartat ks. LIITE 2 karttaluettelo Tallbacka 1B ja LIITEKANSIO 6 kaivauskartat Tallbacka 1B.



KIVEYKSET

Kiveys K1

Koko: 2,1x1,8 m
Muoto: Soikeahko, osin suorakaiteen muotoinen
Kuvaus: Taso: Muokkauskerroksen alta paljastunut kiveys. Kivet ovat nyrkin kokoisista pään kokoisista. Kiviä esillä erityisesti länsiosassa mutta myös itäosassa joitain kiviä näkyvillä. Osa kivistä on lohkeilleita. Kiveyksessä on hiiltä läikkinä ja rantuna. Maa-aines on tummanharmaata humuksensekaista hiekkaa, osittain savensekais-ta. Kiveyksen ulkopuolella on vaaleanharmaa savi. Kiveyksen koko 2,3x1,6 m.

Kiviä esille kaivettaessa rakenne selkeytyi, länsiosa selvemmin suorakulmainen. Itäosa kaartuva, koostui pienistä haljenneista kivenkappaleista. Keskiosassa kivet nyrkinkokoisista noin 30x30 cm kokosiin kiviin.

Kartat: 24 Taso 1, 25 Taso 2, 26 Leikkaus
Koordin: N 6694377,10 E 405190,21
Pohja: Noin 23,95 mpy
Löydöt: Palamatonta luuta, modernia tiiltä, saviastian pala.
Kommentti: Tulisijan jäännös historialliselta ajalta.



Kuva 018. Kiveys 1 kaivettuna esiin (vas.). Kuva 020. Luoteeseen. Kiveys 1 leikkaus (oik.).

Kiveys K2

Koko: 1,4x1,3 m
Muoto: Pyöreä
Kuvaus: Taso: Muokkauskerroksen alta paljastuneena tummanruskeaa humuksen sekaista hiekkaa ja kiveys, jossa nyrkin kokoisia kiviä. Ei selvärajainen, muoto epäselvä, pituus noin 135 cm. 2 auranjälkeä.

Puhdistettaessa kiveystä esille siitä löytyi pieni keramiikanpala. Osittain esille kaivettuna kiveys ja kulttuurimaa-alue rajautuivat selvästi ympäröivään, lähes kivettömään ja ”puhtaaseen” maa-ainekseen, paitsi eteläosassa, jossa latteaa maakiviä tai kallio, Kiveyksen halkaisija pohjois-eteläsuunnassa 1,3 m ja itä-länsisuunnassa 1,4 m. Kivien koko maks. 19x11 cm, min. 5x5, keskimäärin 10x10 cm. Kiveyksen sisällä kivennäismaahan sekoittunutta hiiltä, pieniä hiilenkappaleita ja nokea. Kiveyksen reunasta ja sen eteläosasta pari palaa keramiikkaa. Länsiosassa osittain

kivetön alue keskellä. Itäosan reunassa kiveyksen ja kulttuurimaan rajalla kiersi ohut tumma nokijuova. Länsiosassa vastaavaa ei ollut näkyvissä.

Kiveys kaivettiin leikkausta varten puoliksi siten, että länsipuolisko kaivettiin kerroksittain alaspäin.

Kun länsipuolta kaivettu alaspäin 2-4 cm ja poistettu ylimpiä kiviä, otettiin hiilinäyte ja maanäytteitä. Kiveyksen muoto pyöreä, leikkauksen kohdalla leveys 1,15 m. Kivet kulmikkaita, koko yleensä 10x15 cm, niiden väleissä pienempiä noin 7x5 cm. Luoteissektorissa ei kiviä noin 30x20 cm alalla, jossa hiilialue. Luoteisosan reunassa pieniä hiilenmuruja hajanaisena kehänä.

Kun edellisestä tasosta kaivettu 5 cm alaspäin ja poistettu tasoon jääneet kivet, luoteisosan hiilialue hävisi lähes kokonaan. Luoteisosassa edelleen kivetön vaalean hiedan alue. Paljastuneet kivet aiempaa suurempia, noin 22x15 cm. Kiveys pyöreä, leveys 1,15 m. Kiveyksen reunoilla pientä rapautunutta kiviainesta. Kun kaivettu edellisestä dokumentointitasosta 5 cm ja poistettu kerroksen kivet, hiiltä jäljellä enää vähän. Kiveys tiukka, huolellisesti aseteltu. Osa kivistä voimakkaasti rapautuneita. Keskellä 3 selvästi isompaa kiveä, koko 25x20 cm. Kiveyksen muoto pyöreä, halkaisija 66 cm.

Kun kaivettu 5 cm (4. krs) ja poistettu kiviä, pohjois- ja luoteisreunalta tuli esiin kaareva reunakiveys ja lisää hiiltä, kivien koko noin 15 cm, niiden rajaamalla alueella pienempiä kiviä, niiden koko noin 10 cm. Keskellä ja eteläosassa 3 isompaa kiveä, mahdollisesti luontaisia maa-aineksen seassa olleita.

Kun kaivettu seuraavat 5 cm (5. krs) ja poistettu kivet kerroksesta, jäljelle jäi yhä kivikerta tasoon. Kivet kulmikkaita, suurin osa kooltaan alle 15 cm, vain hiukan rapautuneita. Kiveyksen muoto pyöreähkö, leveys 65 cm. Hiiltä enää hieman siellä täällä kivien väleissä. Alin kivikerta poistettiin, minkä jälkeen dokumentoitiin leikkaus.

Kiveyksen itäpuolisko kaivettiin yksikkönä muotoon kiviä poistaen. Kun itäpuolta kaivettu 5 cm, kiveyksen halkaisija 82 cm. Maa-aines rapautuneen kiviaineksen sekaista hiekkaa. Toisessa 5 cm kerroksessa ja sen jälkeen maa-aines kuten edellä kuvattu, väriltään punertavan ruskeaa. Kivet aiempaa suurempia ja niiden välissä onkaloita, joista suurimman halkaisija 30 cm. Kivien koko vaihteli 5-30 cm välillä. Monet kivet lohkeilleita ja voimakkaasti rapautuneita. Kiveys kaivettu ja kaattu kiinni maakiveen.

Kolmannen kaivauskerroksen jälkeen rakenteen keskustasta paljastui suhteellisen suuria kiviä, halkaisija keskimäärin 20 cm, niiden välissä pienempiä kiviä. Leikkauksessa näkyi itä-länsisuuntainen, länteen työntyvä 30 cm pituinen ja 5 cm levyinen kapea onkalo, joka oli reunustettu kivillä ja pohjasta 25 cm korkeudella. Kapean kanavan itäpää oli suurimman onkalon kohdalla. Kyseessä saattaa olla mahdollinen ilmakana.

Neljännän ja viidennen kerroksen jälkeen maa-aines kivien välissä muuttui punertavaksi hienoksi hiekaksi ja karkean maa-aineksen määrä väheni. Koillisosassa

kuopan reunassa oli hiiltä. Kivien määrä väheni selvästi, maa-ainesta tasossa näkyvillä enemmän kuin kiviä. Itäreunassa tuli esiin vaalea pohjahiekka.

Kuudennen kerroksen jälkeen pohjalla suhteellisen suurten kivien, halkaisija keskimäärin 20 cm, kerros. Kivet tiiviisti kasassa. Tasossa alkoi näkyä vaaleaa hienoa hiekkaa.

Seitsemännen kaivauserroksen jälkeen tuli näkyviin kiveyksen pohja ja alin kivikerta, jonka kivet voimakkaasti rapautuneita ja lohkeilleita, halkaisijaltaan noin 20 cm. Maa-aines kerroksessa suurelta osin karkeaa, löyhää hiekkaa, josta osa ilmeisesti rapautunutta kiviainesta. Kivet poistettiin, niiden alta ei mainittavia havaintoja.

Poikkileikkaus: Leveys pinnassa 90 cm, mutta rajautuu isohkoon maakiveen (joka käytännössä osa kiveystä). Syvyys pohjoisreunassa ylimmän kiven pinnasta alimman kiven pohjaan 39 cm, keskellä vastaavasti syvyys 33 cm ja eteläreunassa 23 cm. Kivet kantikkaita ja särmikkäitä, pohjoisreunan pohjalla tiukasti limittäin, eteläreunalla löyhästi.

Kuoppa: Jyrkkäreunainen. Reunustettu suuremmilla kivillä, halkaisija 15–20 cm. 3. tasossa kiersivät kehämäisesti kuopan reunoja. Kuopassa myös useita (aiemmin) lohjenneiden kivien palasia, jotka oli kiilattu kiveyksessä kivien väliin.

Kartat: 27. Taso 1, 28. Taso 2, 29. Tasot 3 ja 4, 30. Tasot 5 ja 6, 31. Tasot 7 ja 8, 32. Taso 9, 33 Leikkaus

Koordin: N 6694372,29 E 405180,84

Pohja: Noin 23,76 mpy

Löydöt: Saviastianpaloja 9 kpl.

Kommentti: Kivikautinen tulisija.



Kiveys 2, ylin kivikerta kaivettu osittain esille (vas). Pohjoiseen. Kiveys 1, leikkaus. Itään (oik).

Kiveys K3

Koko: 1,2x1,1 m

Muoto: Pyöreä

Kuvaus: Taso: Muokkauskerroksen alta paljastuneena humuksen ja punertavan ruskean kivennäismaan sekaista maa-ainesta ja muodoltaan epäselvä kiveys, jossa nyrkin ja kämmenen kokoisia kiviä. Muoto epäselvä, päällä 3-4 auranjälkeä. Kiveyksen pohjoispuolella maakivi (noin 90x100 cm) noin 0,5 m etäisyydellä.

Puhdistettaessa kiveystä esille siitä löytyi punertavasta kivennäismaasta palaneen putkiluun kappale ja sen alta keramiikanpaloja 4-5 kpl. Noin 25 cm kiveyksen eteläreunan ulkopuolelta löytyi vulstikoristeinen keramiikanpala. Kiveyksen yläosasta kiviesineen (terän) katkelma, palanutta savea/savitiivistettä, keramiikkaa ja palanutta luuta samalta alueelta.

Osittain esille kaivettuna jokseenkin yhtenäinen kiveys, jossa punertavaa kivennäismaata (kivinen sora/hieta-hiekkamoreeni), jota myös kiveyksen ulkopuolella sen ympärillä. Kiveyksen halkaisija 1,1 m. Kivien koko maks. 19x13 cm, min. 5x5. Kiveyksen vierestä suhteellisen runsaasti keramiikkaa ja palanutta savea. Länsipuoliskon reunaa kiersi hiilirantu, jossa hiiltä hippuina ja läikkinä. Kun ylin kivikerta oli kaivettu kokonaan esille, kiveyksen koko oli 1,2x1,1 m. Kivet särmikkäitä, koko yleensä noin 10x15 cm. Länsiosassa kivien välissä hieman nokea.

Kiveys kaivettiin leikkausta varten puoliksi siten, että eteläpuolisko kaivettiin keroksittain alaspäin. Kun eteläpuolta kaivettu alaspäin 2-7 cm ja ylin kivikerta purettu, kiveyksen halkaisija 80 cm. Kivien halkaisija noin 10–20 cm. Kivet kulmikkaita ja osa selvästi rapautuneita. Kivien välissä pieniä määriä hiiltynyttä puuta ja palanutta luuta kiveyksen lounaissektorissa.

Kiveyksen vieressä, länsipuolella, 40x30 cm kokoinen punertava läikkä. Kun edellisestä tasosta kaivettu 3-5 cm kiveyksen halkaisija 80 cm. Länsipuoleinen punertava läikkä laajeni, koko 50x35 cm.

Kun aiemmasta dokumentointitasosta kaivettu 5 cm ja purettu kiviä, kiveyksen halkaisija 60 cm. Paljastuneet kivet kulmikkaita, halkaisija 10–18 cm. Kivien välissä rasvaisen tuntuista hiekkaa, josta kiven alta pala keramiikkaa. Kaksi kiveyksen keskellä olevaa kiveä voimakkaasti rapautuneita. Osittain kiveyksen itäreunaan rajautuen, osin sen alla, maakivi, halkaisija min. 60 cm.

Kiveyksen toinen puolisko kaivettiin yksikkönä muotoon kiviä poistaen. Ensimmäistä kivikertaa poistettaessa reunimmaisten kivien alta tuli heti kuopan pohja. Jäljelle jäi symmetrinen, pyöreä keskusosan kiveys, jonka halkaisija itä-länsisuunnassa 80 cm. Kivien halkaisija 10–20 cm. Koko kiveyksen alalla rapautuneita kiviä. Kun kaivettiin vielä 5-10cm, tuli kiveyksen pohjoisosasta pieni määrä hiiltä. Hiekka kivien välissä punertavaa ja rasvaisen tuntuista, erityisesti rakenteen keskiosassa.

Toisen kaivauserroksen jälkeen kiveyksen halkaisija 85 cm. Kiveyksen pohjoisosassa 20x15 cm kokoinen nokialue, josta hiiltyneen puun ja noen sekaista maainesta sekä pieni pala keramiikkaa. Kivet kooltaan 10–20 cm ja rapautuneita.

Kolmannen kaivauserroksen ja yhden kokonaisen kivikerran poistamisen jälkeen jäljelle jääneet kivet muodostivat viiden kiven 25x25 cm kokoisien alan, jonka ympärillä ja varsinkin pohjoisosassa oli noensekaista hiekkaa. Nokeentunut maaines paljastui heti ylempien kivien alta; niiden alapinta oli nokeentunut. Rakenteen alimmat kivet hyvin rapautuneita, kooltaan 8-12 cm, melko kulmikkaita.

Poikkileikkaus: Kiveyksen halkaisija 120 cm, syvyys 30 cm (ylimpien kivien pinnasta pohjalle). Alimmissa kivissä merkkejä rapautumisesta. Kivien välissä hiekkaa ja hietaa, joka ympäröivää maa-ainesta hiukan punertavampaa.

Kartat: 34 Taso 1, 35 Tasot 2 ja 2,5, 36 Tasot 3 ja 4, 37 Taso 5, 38 Leikkaus

Koordin: N 6694373,28 E 405178,80

Pohja: Noin 23,87 mpy

Kuoppa: Suhteellisen loivareunainen, pohjan leveys noin 50 cm.

Löydöt: Saviastianpaloja 35 kpl, palanutta luuta noin 80 kpl, kvartsi-iskoksia 2 kpl, kivilaji-iskos, kiviesineen katkelma, palanutta savea.

Kommentti: Kivikautinen tulisija.



Kuva 037. Kiveys 3, ylin kivikerta kaivettu osittain esiin (vas). Kuva 040. Pohjoiseen. Kiveys 3, eteläpuolisko kaivettu lähes pohjaan. Pohjoiseen (oik).



Kuva 043. Kiveys 3, leikkaus. Pohjoiseen.

HIILÄIKÄT

Hiililäikkä HL1

Koko: 60x42 cm

Muoto: Epäsäännöllinen

Kuvaus: Taso: Humuksensekainen hiekka, seassa pieniä hiililäiskä, varsinkin lounaisosassa, lisäksi punertavia läiskä. Kahden auranjäljen välissä. Läikkää ympäröi vaaleanruskea humuksensekainen hiekka, jossa pieniä tummia humuksensekaisia läiskä. Lounais- ja länsireunassa punertavan hiekan ja humuksensekaista maa-ainesta. Koko 70x38 cm.

Kun puhdistettiin paremmin esille, läikkä edelleen epäselvä. Maa-aines tummanharmaa humuksensekainen hiekka, jossa pieniä hiililäiskiä hajanaisesti. Koko 60x42 cm. Läikän eteläpuolella punertavaa hiekkää, muutoin ympärillä vaaleanruskeaa hiekkää.

Poikkileikkaus: Epämääräisen pyöreä muoto, joka osittain levinnyt. Syvyys pohjalle 4 cm. Maa-aines ympärillä vaaleanruskeaa hiekkää, osin punertava.

Kuoppa: Pyöreähkö, koko 42x20cm, pohja 4 cm. Maa-aines tumman harmaa humuksensekainen hiekka, jossa hiiltä ja rapautunutta kiveä.

Kartat: 79 Taso 1, 80 Leikkaus

Koordin: N 6694382,27 E 405183,48

Pohja: 24,11 mpy



Kuva 044. Hiililäikkä 1. Etelään.

Hiililäikkä HL2

Koko: 50x46 cm

Muoto: Pyöreähkö

Kuvaus: Taso: Tummanruskea, humuksensekainen hiekka, kahden auranjäljen välissä. Läikän ympärillä, sen reunassa, hiilijuova. Hiiltä myös keskellä mutta läiskinä. Läikkää ympäröi vaaleanruskea humuksensekainen hiekka, jossa paikoin punertavia läiskiä.

Kun kaivettiin syvemmälle, hiililäikkä pieneni, koko 49x42cm, muoto lähinnä kulmista pyörästynyt suorakaide. Reunalla näkyi hiiltä selvemmin, keskellä oli tummanruskeaa humuksen sekaista hiekkää, vähän maatonutta puuta ja pieniä hiilenpaloja. Läikän ympärillä kiersi punertava hiekan ja humuksen sekainen maa-aines, jonka ympärillä vaaleanharmaan hiekan ja humuksen sekainen maa-aines. Kun oli kaivettu 4,5 cm, reunan hiilijuova hävisi. Läikän koko 38x20cm. Kun oli kaivettu 6,5 cm, läikkä oli selvästi kavennut, ja siitä paljastui uusi pyöreähkö kuvio, koko 11x13 cm, maa-aines tummanharmaata humusta melko ja ympärillä hiiltä ja nokea kehämäisesti.

Poikkileikkaukset 1-4: Laakea, keskelle hieman syvenevä kuoppa, leveys 32 cm. Muoto pyöreähkö mutta epäsymmetrinen. Maa-aines tummaa, humuksensekaista hiekkää, jossa hiiltä ja rapautuneen kiven palasia. Ympärillä vaaleanruskeaa ja punertavaa hiekkää. Leikkauksissa näkyi kaksi vierekkäistä läikkää, väli noin 3-4 cm. Pienemmän läikän syvyys 3 cm, isomman 13 cm. Koillispuoleisessa leikkauksessa

näkyi mahdollisesti kaksi hiiltyneen pystytuun jäännöstä tummanruskeina pyöreinä läikkinä, vastaavanlaiset jäljet myös kaakon puoleisessa poikkileikkauksessa.

Kuoppa: Muotoon kaivettuna pyöreähkö pohja, leveys 42 cm. Maa-aines tummanharmaata hiekkaa, jossa hiiltä.

Löydöt: Kvartsi-iskos

Kartat: 81 Taso 1, 8 Tasot 1,5 ja 2, 83 Leikkaukset 1-4

Koordin: N 6694378,98 E 405183,58

Pohja: 24,09 mpy

Kommentti: Mahdollinen kaksoispaalunsija.



Kuva 046. Hiililäikkä 2, leikkaukset.

Hiililäikkä HL3

Koko 55x40 cm

Muoto Pyöreähkö

Kuvaus Taso: Ruskea humuksensekainen hiekka, seassa hiililäiskiä, varsinkin kaakkoisosassa. Raja epäselvä. Kahden auranjäljen välissä. Läikkää ympäröi vaaleanruskea humuksensekainen hiekka. 55x40 cm.

1. dokumentointitason alapuolella läikän piirteet selkeytyivät. Siinä oli hiiltä ja palanutta maa-ainesta, yksi vaakatasossa oleva isompi hiiltyneet puunkappale ja yksi hiiltyneet pystytuun kappale. Auranviilto rikkonut pohjoispuolta.

Poikkileikkaus: Pyöreähkö, loivasti keskelle syvenevä kuoppa. Leveys 45 cm, syvyys kuopan pohjalle 13,5 cm. Läikän yläpinnassa 1,5 cm paksuinen hiilikerros. Sen alapuolella tumma humuksensekainen hiekka, muutoin kuopan maa-aines harmaata humuksensekaista hiekkaa, jossa nokea ja pieniä paloja hiiltä. Sen alapuolella vaaleanharmaa hiesu. Kuopan pohjan tuntumassa kivi, jonka päällä pieni kappale palamantonta puuta.

Kuoppa: Muotoon kaivettuna pyöreä pohja, leveys 50 cm. Maa-aines tummanharmaata humuksensekaista hiekkaa, jossa pieniä hiilenpaloja.

Löydöt: Rombinmuotoinen rautalevy, sen yhteydestä palanutta puuainesta, jonka sisältä raudankappale.

Kartat: 84 Taso 1, 85 Taso 1,5, 86 Leikkaus

Koordin: N 6694375,03 E 405188,88

Pohja: 24,30 mpy

Kommentti: Hiililäikkä HL3 mahdollisesti liittyy kiveykseen K1.



Kuva 048. Hiililäikkä 3.

Hiililäikkä HL4

Koko: 49x42 cm

Muoto: Suorakaidetta muistuttava

Kuvaus: Taso: Tummanruskea humuksensekainen hiekka, seassa vaaleita ja punertavia laikkuja. Erityisesti kaakkoiskulmassa ja koillisreunassa hiililäiskä, joita jonkin verran myös muualla läikän sisällä ja sen ulkopuolellakin. Läikän etelä- ja länsipuolella punaruskeaa hiekkaa, muualla harmahtavaa vaaleanruskeaa humuksensekaisen hiekkaa. Koko 45x40 cm.

Kun puhdistettiin paremmin esille, hiiltä näkyi reunassa selvästi, läikän sisäpuolisessa osassa tummanruskea humuksensekainen hiekka ja hyvin vähän maatonutta puuta ja hajanaisesti pieniä hiilen paloja sekä harmaata (palanutta) hiekkaa. Läikän ympärillä kiersi punertavan hiekan ja humuksensekaisen hiekan alue. Koillispuolella noin 50x50 cm kivi (tai osa kalliota) ja luoteispuolella pieniä kiviä. Läikän koko 49x42 cm.

Läikän ympärillä selvä hiilipitoinen kehä, sen rajaamalla läikän sisäpuolisella osalla tummanharmaa humuksensekainen hiekka, jossa lisäksi punertavaa maa-ainesta. Kun kaivettu 4-5 cm, hiilipitoinen alue kapeni ja läikkää kiertävä hiilipitoinen kehä hävisi.

Poikkileikkaus: Matala, kulhomainen, leveys 23 cm, syvyys 7 cm. Tumma humuksensekainen hiekka, jossa pieniä hiilenpaloja. Keskellä yksi kivi.

Kuoppa: Pohjaan kaivettuna syvyys 11 cm, pohjalla pieniä kuopanteita. Läikän alueella ollut kymmenkunta kiveä, useimmat suhteellisen pieniä.

Kartat: 87 Taso 1, 88 Tasot 1,5 ja 1,75, 89 Taso 2, 90 Leikkaus

Koordin: N 6694373,05 E 405184,75

Pohja: 24,238 mpy.



Kuva 050 Hiililäikkä 4. Etelään (vas). Kuva 049 Hiililäikkä 4, leikkaus. Luoteeseen (oik).

Hiililäikkä HL5

Koko: 36 cm

Muoto: Vaihteleva eri syvyyksillä

Kuvaus: Taso: Epäselvä muoto. Maa-aines kirjava: hiiltä, punertavaa ja vaaleanharmaata hiekkaa, humusta. Koko 75x70 cm. Ojanteen vieressä ja auranjäljen viiltämä. Viereissä läikät L8 ja L12, PL9.

Paremmiin esille kaivettuna koostui kahdesta erillisestä hiilen ja punertavan hiekan muodostamasta läikästä, eteläisempi 37x36 cm ja koillisempi 32x29 cm. Muodostivat yhdessä alueen, joka lounas-koillisuunnassa 74 cm ja luode-kaakkosuunnassa 55 cm. Läikkä rajautui vaaleaan hietaan. Läikän alueella kolme pientä kiveä. Nokea ja hiiltä, hiilipartikkelit maks. 5 mm. Läikän keskellä hieman harmaata hietaa.

Toisessa tasossa halkaisija 38 cm, rajautui punertavaan kivennäismaa-ainekseen. Kaivettaessa puoliksi leikkausta varten välitasossa näkyi 2 erillistä (hiililäikät HL5A ja B), pienempää läikkää, halkaisija 19 ja 16 cm. Läikät puolitettiin leikkausta varten ja kaivettiin tasona alaspäin.

HL5A: Yläosassa tummanharmaata humuksensekaista hietaa, alaosassa tummanpunertavaa hietaa, joka sekoittunut vaaleaan ja tummanharmaaseen hietaan. Kuopan muoto maljamainen. Syvyys 10 cm.

HL5B: Maa-aines punertavan ja harmaan sekaista hietaa, muutamia hiilenpaloja. Muoto eri syvyyksillä erilainen: ylinnä pyöreähkö ja osin nelikulmainen, alempana pyöreä, alinna lähinnä kolmiomainen. Syvyys 5 cm.

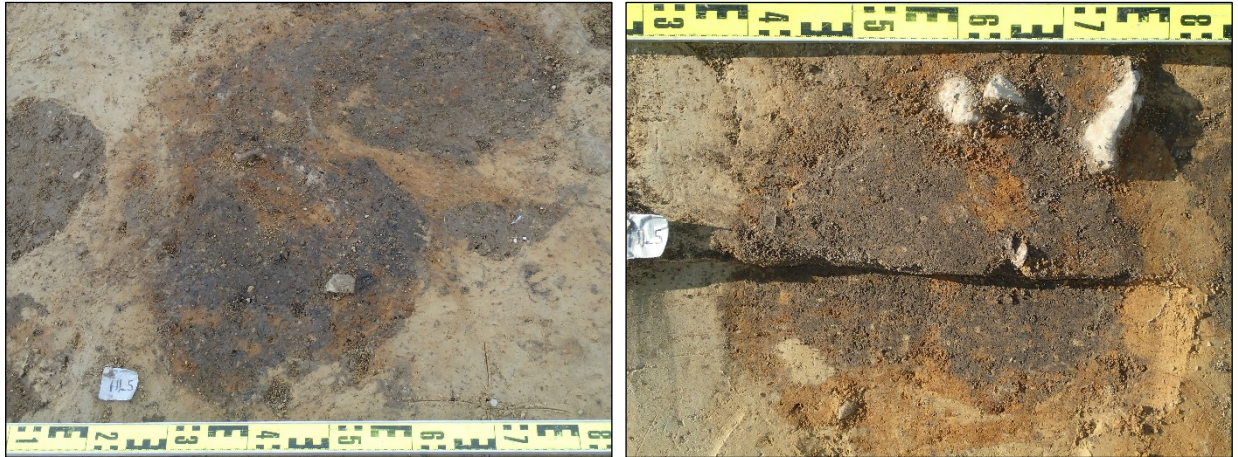
Löydöt HL5A löytönä pala mahdollista palanutta savea 130, neljä kappaletta ilmeisesti saviastian paloja 131, molemmat löydöt ovat maanäytteistä. HL5B yksi saviastian pala 129 maanäytteestä.

Kartat: 91 Taso 1, 92 Taso 2, 93 Puhdistettu Taso 2 ja Taso 2,5, 94 Taso 3, 95 Leikkaukset

Koordin: HL5A N 6694377, 31 E 405179, 97, HL5B N 6694377, 56 E 405180, 22

Pohja: HL5A 24, 01 mpy, HL5B 24,018 mpy

Kommentti: Mahdollisesti esihistoriallinen.



Kuva 051 Hiililäikkä 5A ja B. Pohjoiseen (vas). Kuva 052 Hiililäikkä 5 (oik).

Hiililäikkä HL6

Koko: 45x30 cm

Muoto: Epämääräinen

Kuvaus: Taso: Epäselvä hiililäikkä, kahdenpuolen auranjäljet. Punaisen hiedan ympäröimä, muoto osin kynnön sotkema. Hiilipartikkelit kooltaan noin 0,5-5 mm, hiilialueen laajuus 35x20 cm, joukossa harmaata kivennäismaa-ainesta. Toisessa tasossa punertavaan kivennäismaahan rajautuva epämääräisen muotoinen nokialue, kolmesta kohtaa auranviiltojen rikkoma.

Poikkileikkaus: Paksuus noin 7 cm, syvin kohta keskellä, jossa hiiltä.

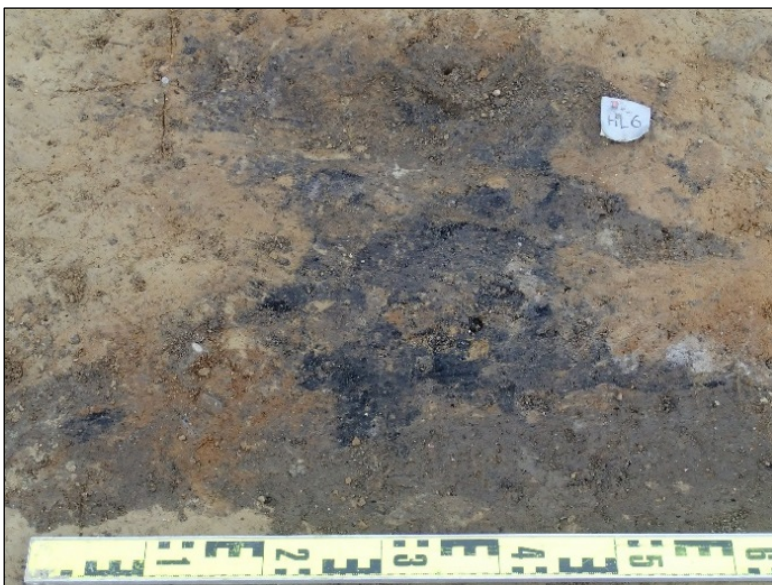
Kuoppa: Noki- ja hiilialue oli jokseenkin pyöreä, halkaisija 30 cm. Sen lisäksi punertavaa (palanutta) maa-ainesta.

Löydöt: Läikän lounaisreunasta tasosta 1 kvartsi-iskos 37, läikän eteläpuolelta 15 cm päästä tiilenpala X.

Kartat: 96 Taso 1, 97 Taso 2

Koordin: N 6694375,60 E 405180,78

Pohja: 24,121 mpy



Kuva 055 Hiililäikkä 6. Pohjoiseen.

Hiililäikkä HL7

Koko: 30x25 cm

Muoto: Pyöreähkö

Kuvaus: Taso: Läikkä oli osa laajempaa punertavaa ilmiötä, maa-aluetta, jonka koko oli noin 145x50 cm. Selvä hiililäikkä oli sen itäpäässä. Läikässä, joka rajautui vaaleaan hietaan, oli tummanpunertavaa hietaa ja keskellä hiiltä. Läikän leveys noin 20 cm.

Kun kaivettu molemmista päistä 2-3 cm, havaittiin laajan punertavan alueen ja hiilialueen jatkuvan sen molemmissa päissä syvemmälle. Länsipäässä kapeampi ja vinosti etelän suuntaan kääntyvä osa, jonka leveys noin 20 cm.

Kokonaan esiin kaivettuna ilmiö oli itä-länsisuunnassa 1,5 m ja pohjois-eteläsuunnassa 0,6 m. Ilmiön itäreunassa pyöreä, punertava läikkä (30x25 cm). Sen pohjoispuolella oli ruskea humuksensekainen läikkä (25x15 cm).

Poikkileikkaus: Ilmiön itäreunaan pyöreän hiililäikän kohdalle kaivettiin itä-länsisuuntainen leikkaus, syvyys 5 cm. Läikkä kapeni 5 cm matkalla 25 cm:stä 15 cm:iin, mutta jatkui edelleen tasossa. Poikkileikkaus laajennettiin 50x50 cm kokoiseksi kuopaksi, joka kaivettiin ns. pohjaan saakka. Pohjois-eteläsuuntaisessa leikkauksessa oli havaittavissa 2 syvemmälle menevää kuoppaa. Eteläpuoleisen leveys 6 cm ja pohjoispuoleisen 10 cm. Eteläpuoleisen kuopanteen kohdalla, noin 20 cm korkeudella sen pohjasta, alkoi hiilensekainen kerros. Siinä oli 3 cm kokoinen pystypuun jäännös. Puunsiyyt olivat selvästi samansuuntaiset.

Kuoppa: Punertava maa-alue kaivettiin muotoon, syvyys 20–25 cm. Pohjalla oli pieniä hiilenmuruja harvakseltaan, ja keskellä oli soikeahko kivi. Kuoppa rajautui tiiviiseen perusmaahan.

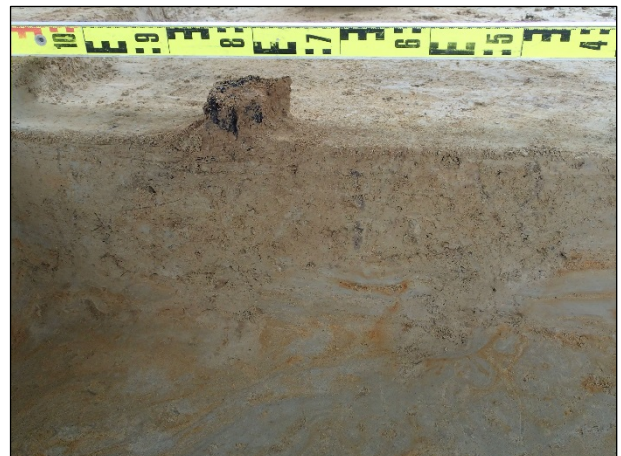
Löydöt: Ilmiön länsipuolisesta punertavasta hiedasta saviastianpala 103.

Kartat: 98 Taso 1, 99 Taso 2, 100. Taso 3 ja pohjataso, 101 Leikkaus 1, 102 Leikkaus 2

Koordinatit: N 6694374,57 E 405185,50

Pohja: 23,96 mpy

Kommentti: Hiililäikkä mahdollisesti kahden paalunsijan jäännös. Yksi kuoppamainen ilmiö ja sen itäpuolella kaksi pohjalle kapenevaa ilmiötä. Eteläisempi saattaisi olla paikallaan palanut pystypuu.



Kuva 056 Hiililäikkä 7. Koilliseen (vas). Kuva 057 Hiililäikkä 7, leikkaus. Latan vieressä hiiltyneen pystypuun kappale. Länteen (oik).

LÄIKÄT

Läikkä L1

Koko: 55x46cm
 Muoto: Pyöreähkö
 Kuvaus: Taso: Tasaisen tummanruskeaa humuksen sekaista hiekkaa, ei selvärajainen, osittain kiinni auranjäljessä ja viereisessä laajemmassa humusalueessa.

Poikkileikkaus: Keskelle syvenevä, epäsymmetrinen, 2-osainen, patamainen kuoppa, leveys 45 cm, matalamman osan syvyys 12 cm ja syvemmän osan 23, pohja 27 cm syvyydellä. Maa-aines tummanruskeaa humuksensekaista ja suhteellisen tiivistä hiekkaa mutta reunassa vaaleita kohtia.

Löydöt: Pohjan tuntumasta pieni muovinkappale.
 Kartat: 39 Taso 1, 40 Leikkaus
 Koordin: N 6694375,43 E 405174,51
 Pohja: 23,53 mpy
 Kommentti: Mahdollisesti poistetun kiven jäljiltä täyttynyt kuoppa.



Läikkä 1. Pohjoiseen.

Läikkä L2

Koko: 90x60 cm
 Muoto: Soikea
 Kuvaus: Taso: Kaakko-koillissuuntainen läikkä, tumma humuksen sekainen hiekka, seassa vaaleampia läiskiä. Läikän reunassa punertavaa hiekkaa, ja sen vieressä kellertävää hiekkaa. Läikkä rajautui karkeampirakeiseen hiekkaan.

3-4 cm 1. dokumentointitason alapuolella läikän muoto ja raja selkeytyivät. Eri väriäinen (punertava) reuna näkyi miltei koko läikän reunan matkalla. Sen ja keskiosan humuksensekaisen maa-aineksen välimaastosta löytyi saviastianpala.

Poikkileikkaus: Laakea, pyöreäpohjainen, kulhon muotoinen kuoppa, leveys 50 cm, syvyys kuopan pohjalle noin 20 cm. Maa-aines tiivistä tasaisen tummanruskeaa humuksensekaista hiekkaa. Pohjalla nyrkin ja kämmenen kokoisia kiviä.

Kuoppa: Pyöreähkö, pieniä hiilenkappaleita siellä täällä koko kuopan alueelta. Kiviä kuopan pohjalla ja sivulla, 2 kiveä kooltaan 20x10 cm kokoisia, muut nyrkin kokoisia. Osa

kivistä muodosti puoliympyrän, kivien väli 16–20 cm. Maa-aines harmaan humuk-sensekaisen hiekan ja punertavan hiekan sekaista. Kuopan syvyys pohjaan kai-vettuna 24 cm.

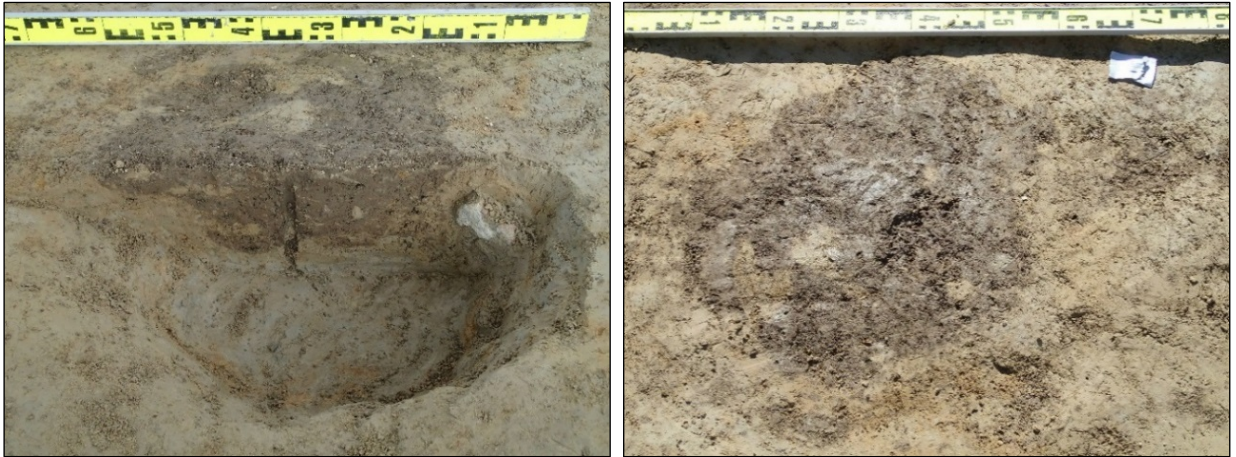
- Löydöt** Ylimmän dokumentoidun tason alapuolelta, 2-3 cm syvyydestä pala muovia ja tiilen kappale, 4 cm syvyydestä kvartsi-iskos. Syvemmältä lisäksi löytöinä 6 saviastianpalaa, joista yksi 13 cm syvyydestä kuopasta. Löydöt puhdistuskerroksesta ja kerroksesta 1: tiilenpala K, saviastianpalat 25 ja 30, palanut luu 18. Löydöt kerroksesta 2: saviastianpalat 28 ja 32, kvartsi-iskos 26. Löydöt kerroksesta 3: kvartsinpala 31, saviastianpalat 27, 29, 33, 35 ja 36. Maanäytteestä palanutta savea 117.
- Kartat:** 41 Taso 1, 42 Tasot 2 ja 3, 43 Taso 4, 44 Leikkaus
- Koordin:** N 6694374,92 E 405177,78
- Pohja:** 23,83 mpy
- Kommentti** Esihistoriallinen kuopanne, mahdollinen paalunsija.



Kuva 060 Läikkä 2. Leikkaus. Luoteeseen (vas). Kuva 061 Läikkä 2. Lastan kärjen kohdalla keramiikkaa (oik).

Läikkä L3

- Koko** 45x40 cm
- Muoto** Pyöreähkö
- Kuvaus** Taso: Ruskeaa ja vaaleanruskeaa hiekkaa, rajautuu suhteellisen selvästi ympäröivään vaaleaan hiekkaan.
- Poikkileikkaus:** Keskelle syvenevä, vinosti patamainen kuoppa, leveys 40 cm, syvyys reunoissa 2 cm ja 10,5 cm, syvin kohta 12,5 cm.
- Kuoppa:** Kuopan syvyys 15 cm, pohja pyöreähkö. Maa-aines läikikästä ruskeaa humuksen-sekaista hiekkaa.
- Kartat:** 45 Taso 1, 46 Taso 2
- Koordin:** N 6694373,39 E 405173,91
- Pohja:** 23,586 mpy



Kuva 063 Läikkä 3, leikkaus. Itään (vas). Kuva 064 Läikkä 3. Etelään (oik).

Läikkä L4

Koko 60x40 cm

Muoto Soikea

Kuvaus Taso: Humuksensekainen hiekka, ympärillä oranssinpunertava karkearakeinen hiekka

Poikkileikkaus: Pyöreähkö, keskelle syvenevä, Leveys 58 cm, syvyys 17 cm, kuopan pohjalle 22 cm. Maa-aines punertavaa, kivistä soraa, 1 pieni hiilenpala, syvemmällä harmaanruskea hietaa, jonka joukossa savea.

Kuoppa: Kulhon muotoinen, toiselta sivulta syvempi.

Kartat: 47 Taso 1, 48 Leikkaus

Koordin: N 6694376,16 E 405176,94

Pohja: 23,805 mpy

Kommentti: Vuoden 2013 koekuoppa.



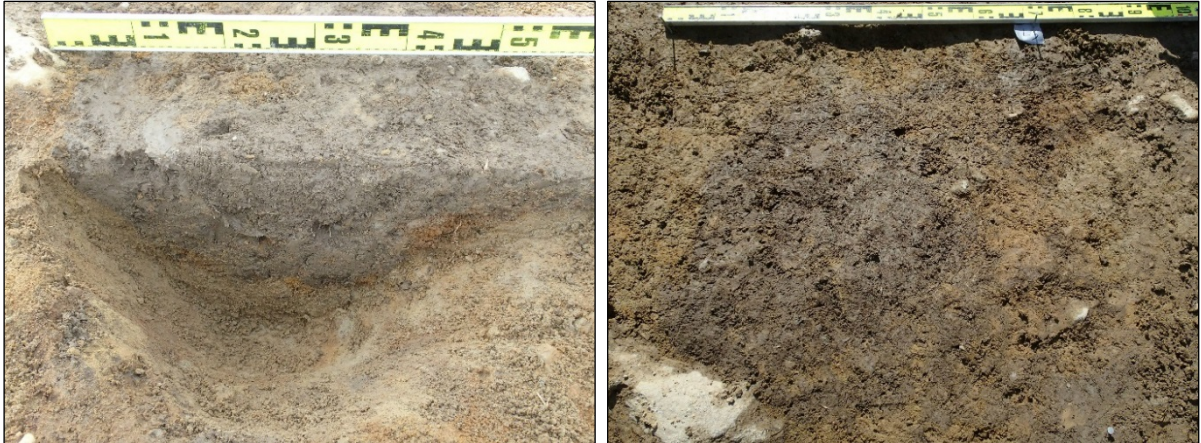
Kuva 065 Läikkä 4, leikkaus. Luoteeseen (vas). Kuva 066 Läikkä 4. Etelään (oik).

Läikkä L5

Koko: 60x50 cm

Muoto: Soikeahko

- Kuvaus:** Taso: Tumma humuksensekainen hiekka, seassa viljankorsia. Läikän ympärillä vaaleampaa humuksensekaista hiekkaa. Toinen pääty rajautui isohkoon kiveen. Kaivettaessa löytyi narunpätkä.
- Löydöt:** Läikän itäisestä reunasta on punasavikeramiikan pala B.
- Kartat:** 49. Taso 1
- Koordin:** N 6694378,66 E 405175,32
- Kommentti:** Läikkä on vuoden 2013 koeajasta johtuva kaivinkoneen kauhan jälki.



Kuva 067 Läikkä 5, leikkaus (vas). Läikkä 5. Etelään (oik).

Läikkä L6

- Koko:** 80x80 cm
- Muoto:** Neliömäinen kuoppa, pohjoissivu pyöreähkö.
- Kuvaus:** Taso: Tummanruskeaa humuksensekaista maa-ainesta, osa auran jäljestä.
- Poikkileikkaus:** Pyöreä, keskelle syvenevä, maljan muotoinen kuoppa, leveys 66 cm, syvyys kuopan pohjalle 20 cm. Maa-aines tummanruskeaa humuksensekaista ja suhteellisen tiivistä hiekkaa. Sen alapuolella vuorotellen ohuita harmaan hiesun ja oranssinpunaisen hiekan kerroksia, yhteensä 7 kpl. Niiden alapuolella ja kuopan sivuilla harmaanruskeaa hietaa.
- Löydöt:** Rautanaulat (löytökoodit M ja O), tiilenpalat (L ja N).
- Kartat:** 50. Taso 1, 51. Leikkaus
- Koordin:** N 6694382,34 E 405186,66
- Pohja:** 24,05 mpy
- Kommentti:** Historiallinen, todennäköisesti poistetun kiven jäljiltä täyttynyt kuoppa. Ohuet kerrokset luontaisia.



Kuva 069 Läikkä 6, leikkaus. Länteen (vas). Kuva 070 Läikkä 6. Etelään (oik).

Läikkä L7

Koko: 73x54 cm
 Muoto: Soikea.
 Kuvaus: Taso: 65x45 cm. Ruskeaa humuksensekaista maa-ainesta, joukossa punertavan ruskeita läikkiä, hiiltä pieninä paloina siellä täällä. Kahden auranjäljen välissä. 2-3 cm 1. dokumentointitason alapuolella läikän muoto selkeytyi, koko 73x54 cm. Punertavia läikkiä tummanruskean humuksensekaisen hiekan seassa.

Poikkileikkaus 1: Pyöreä, keskelle syvenevä, kulhon muotoinen kuoppa, leveys 50 cm, syvyys kuopan pohjalla 16 cm. Maa-aines punertavan ruskeaa läikikistä humuksensekaista hiekkaa.

Poikkileikkaus 2: Kaukalomainen muoto.

Kuoppa: Muotoon kaivettuna soikea ja kulhomainen. Kuopan ulkopuolella, länsikulmauksen tuntumassa pääkokoinen kivi.

Löydöt: Löydöt puhdistuskerroksesta ja kerroksesta 1: saviastianpala 22 ja hivenen epä-määräinen kvartsi-iskos 23. Löydöt kerroksesta 2: saviastianpala 34. Kerroksetto-mat: saviastianpala 113 maanäytteestä.

Kartat: 52 Tasot 1 ja 1,5, 53 Leikkaukset

Koordin: N 6694371,33 E 405184,31

Pohja: 24,05–24,077 mpy

Kommentti: Mahdollisesti esihistoriallinen.



Kuva 071 Läikkä 7, leikkaus. Pohjoiseen (vas). Kuva 072 Läikkä 7. Pohjoiseen (oik).

Läikkä L8

Koko: 40x25 cm.

Muoto: Soikea

Kuvaus: Taso: Tummaa humuksen sekaista hiekkaa, seassa hieman punertavaa hiekkaa ja viljankorsia, ei selvärajainen. Kahden auranjäljen välissä. Koko 68x29 cm. Kun kaivettu paremmin esille, koko 40x25 cm, muoto soikea, maa-aines harmaanruskeaa. Rajautui suhteellisen selvästi ympäröivään vaaleaan hietaan. Kun kaivettu 2,5 cm alaspäin, läikkä rajautui vaaleaan hietaan ja pieneeni selvästi, halkaisija 20 cm. Maa-aines harmaata hietaa, seassa punertavan hiedan läiskiiä.

Poikkileikkaus: Leveys 19 cm, syvyys tason pinnasta pohjalle noin 10 cm.

Kartat: 54 Taso 1, 55 Tasot 2-5, 56 Leikkaukset

Koordin: N 6694377,58 E 405179,50
 Pohja: 24,025 mpy
 Löydöt Saviastian pala
 Kommentti: Mahdollisesti esihistoriallinen.



Kuva 073 Läikkä 8. Pohjoiseen (vas). Kuva 074 Läikkä 8, leikkaus. Itään.

Läikkä L9

Koko 50x45 cm
 Muoto Nelikulmainen, kulmista pyöristynyt.
 Kuvaus Taso: Epäselvän muotoinen, ruskeaa humuksen sekaista hiekkaa, ei selvärajainen, kaksi auranjälkeä meni läikän keskeltä. Noin 3-4 cm vahvuinen kerros humuksensekaista kivennäismaata. Koko 50x45 cm.

Kun kaivettu noin 2,5 cm, harmaanruskeaa maa-ainesta jäljellä enää keskiosassa 20x15 cm kokoisella, soikealla alueella.

Kartat: 57. Taso 1, 58. Taso 2
 Koordin: N 6694376,47 E 405181,40
 Pohja: Noin 24,10 mpy



Kuva 076 Läikkä 9. Pohjoiseen.

Läikkä L10

Koko: 57x51 cm.
 Muoto: Pyöreähkö, hieman nelikulmainen.

Kuvaus: Taso: Esille kaivettuna tummanruskeaa humuksen sekaista hiekkaa. Rajautui punertavaan ja vaaleanharmaaseen hiekkaan. Luoteisosa leikkasi harmaata (pala-
nutta) hietaa. Leikkauskohdasta posliini-/fajanssikupin korvankappale. Maa-aines
läikässä valtaosin humuksensekaista kivennäismaata, nokea hyvin vähän. Koko
60x57 cm.
Puhdistettuna pyöreähkö läikkä, harmaanruskeaa hietaa, seassa hieman savesta
ja yksi pieni kivi (3x2 cm). Läikkä rajautui osin punaiseen ja vaaleaan hietaan sekä
vaaleanharmaaseen hiekkaan.

Poikkileikkaus: Pohja leikkauksessa pyöreähkö. Syvyys noin 20 cm. Läikän humuksensekainen
hiekka rajautui ruosteenpunertavaan luontaiseen rantuun (paksuus 1-1.5 cm), jon-
ka vieressä harmaan kivennäismaarantu (paksuus 3-4 cm). Sen alla kivinen so-
ra/moreeni. Kuopan sivulla harmahtava karkea hietta (paksuus 6-7 cm), sen alla
harmaan ja ruosteenpunaisten täplien kirjavoima kivinen sora/moreeni. Se rajoittui
sivulta kuoppaa kiertävään luontaiseen, harmaaseen rantuun.

Kartat: 59. Taso 1, 60. Taso 2, 61. Leikkaus

Koordin: N 6694378,63 E 405180,67

Pohja: 23,87 mpy

Kommentti: Erilaiset kerrokset syntyneet luonnollisten prosessien tuloksena kiven ympärille,
kuoppa syntynyt kiven poiston yhteydessä. Läikkä syntynyt, kun humuksensekai-
nen hiekka täyttänyt kuopan.



Kuva 076 Läikkä 10. Pohjoiseen.

Läikkä L11

Koko: 43x35 cm

Muoto: Epämääräinen

Kuvaus: Taso: Esille kaivettuna epämääräinen läikkä, tummaa humusta ja punaruskeaa
sora. Halkaisija noin 45 cm. Läikän toinen reuna rajautui ojanteeseen ja toinen
aurajälkeen. Ojanteessa oli epämääräisiä hiilialueita.
Puhdistettuna ruskean hiedan muodostama läikkä, reunat eivät selvärajaiset, maa-
aineksessa muutamia yksittäisiä hiilenpaloja. Reunalla kolme kiveä, koko 5x3 cm
– 10x6 cm. Rajautui ojanteeseen, jossa hiiltä.

Poikkileikkaus: Kaivettiin puoliksi yhdessä viereisen pitkän kaivannon, ojanteen kanssa, joka
liittyi läikkään pieneltä osin. Läikässä oli kolme kiveä ja pinnassa hiukan hiiltä.
Pohjan muoto lattean pyöreähkö, hieman vino. Maa-aines humuksensekaista hie-
taa. Syvyys pohjalle noin 15 cm.

Kartat: 62. Taso 1, 63. Taso 2, 64. Leikkaukset
 Koordin: N 6694378,10 E 405181,72
 Pohja: 24.00 mpy

Läikkä L12

Koko 28x26 cm
 Muoto Pyöreähkö
 Kuvaus Taso: Esille kaivettuna epämääräinen läikkä, tummaa humuksen sekaista hiekkaa, reunoilla hieman punertavaa hiekkaa, ei selvärainen. Ojanteen vieressä ja siihen mahdollisesti sekoittunut.

Puhdistettuna tummanharmaa läikkä, hietaa, jonka ympärillä kiviä. Länsipuolella kiersi kiviä kehänä, pohjois- ja eteläreunassa vähän isommat kivet (26x11 cm ja 15x14 cm). Itäpuolella moreenia/kivistä soraa. Kaakkoispuolella 2-7 cm kokoisia kiviä 30x30 cm alueella. Rajautui pohjoisessa ojanteeseen, jossa hiiltä, länsi- ja pohjoispuolella hieman punertavaa hiekkaa, muualla vaaleaa hietaa.

Tumma hiilen ja humuksensekainen läikkä, jonka vieressä 2 isompaa kiveä pohjois- ja eteläpuolella. Pohjoispuolen kivi 28x12 cm ja eteläpuolen kivi 17x15 cm. Länsipuolella läikkää kiersi pienten kivien (halkaisija 4-10 cm) kehä. Kaakkoispuolella saman kokoisia pienehköjä kiviä. Pohjoispuolella ojanne, jossa hiiltä.

Poikkileikkaus: Seinämän toisessa reunassa pieniä kiviä 9 kpl, osittain eri tasolla, kontaktissa kulttuurikerrokseen. Toisessa reunassa 4 kiveä. Syvyys tason 2 pinnasta pohjaan 18–19 cm. Läikkä ja kivikehä molemmat pyöreitä, läikkä rajautui kivikehään. Poikkileikkaus ruukkumainen, pyöreä pohja.

Kuoppa: Pyöreähkö.
 Kartat: 65 Taso 1, 66 Taso 2, 67 Leikkaus
 Koordin: N 6694377,63 E 405180,80
 Pohja: 23,93 mpy
 Kommentti: Mahdollisesti esihistoriallinen.



Kuva 077 Läikkä 2, osittainen leikkaus. Luoteeseen. Kuva 078 Läikkä 12, leikkaus. Luoteeseen.

Läikkä L13

Koko 18 cm
 Muoto Pyöreä.
 Kuvaus Taso: Punertavaa hietaa, rajautui vaaleaan hietaan.

Poikkileikkaus: Pohja lähes tasainen, leveys 14 cm.
 Kartat: 68 Taso 1, 69 Tasot 2 ja 3
 Koordin: N 6694373,61 E 405183,57
 Pohja: 24,201 mpy



Kuva 079 Läikkä 13. Kaivettu osittain puoliksi. Länteen.

Läikkä L14

Koko: 30x23 cm
 Muoto: Soikea.
 Kuvaus: Taso: Säännöllisen muotoinen, humuksensekainen hiekka, seassa pieniä hiilenhippuja.
 Kartat: 70 Taso 1, 71 Tasot 2 ja 3
 Koordin: N 6694373,72 E 405180,36
 Pohja: Noin 24,11 mpy

Läikkä L15

Koko: n. 20 cm
 Muoto: Pyöreä
 Kuvaus: Taso: Keskiosassa 3 rengasmaista hiilen rajaamaa punaisen hiedan täyttämää läikkää (leveys 4-5 cm).

Länsireunassa 3 kiveä, koko 13x17 cm, 15x17 cm ja 5x13 cm, eivät aivan kiinni läikässä, etäisyys 3-10 cm.

Poikkileikkaus: Rengasmaisen. Syvyys noin 18 cm.
 Kuoppa: Kiilamainen, vino ja neliömäinen, leveys 15 cm.
 Kartat: 72 Taso 1, 73. Tasot 2 ja 3, 74 Taso 4, 75 Leikkaus
 Koordin: N 6694375,46 E 405178,91
 Pohja: 23,94 mpy



Kuva 080 Läikkä 15, leikkaus. Luoteeseen.

Läikkä L16

Koko n. 50x40 cm
 Muoto Epämääräinen, soikeahko
 Kuvaus Taso: Harmaanruskeaa, humuspitoista hietaa, jossa alempana myös punertavaa ja vaaleata hietaa ja soraa. Ympärillä soraa/moreenia.

Poikkileikkaus: Maljamainen, syvyys 11 cm ja leveys 40 cm.

Kuoppa: Maa-aines pohjalla punertavan ruskeaa.

Kartat: 76 Taso 1, 77 Taso 1,5, 78 Leikkaus

Koordin: N 6694377,87 E 405177,69

Pohja: 23,85 mpy

PIENET LÄIKÄT

Pieni läikkä PL1

Koko 30x25 cm

Muoto Pyöreähkö

Kuvaus Taso: Humuksensekainen hiekka, seassa vaaleanruskeita läikkiä. Läikän rajat eivät aivan selvät. Läikkää ympäröi vaaleanruskea hiekka, jossa pieniä oranssinruskeita pilkkuja.

Poikkileikkaus: Laakea, leveys 20 cm, syvyys 1 cm, kuopan pohjalla 2 cm. Maa-aines vaaleanruskeaa hiekkaa.

Kuoppa: Kelikulmainen tai soikeahko, ympärillä vaaleaa hietaa, läikkä tumman humuksensekaista hietaa, seassa vaalean hiedan läikkiä, koko noin 24x31 cm.

Kartat: 103 Taso 1, 104 Leikkaus

Koordin: N 6694372,77 E 405175,67

Pohja: 23,836 mpy



Kuva 081 Pienet läikät 1 ja 2. (vas). Pohjoiseen. Kuva 082 Pieni läikkä 1, leikkaus. Koilliseen (oik).

Pieni läikkä PL2

Koko: 28x22 cm

Muoto: Neliömäinen.

Kuvaus: Taso: humuksensekainen hiekka, selvärajainen läikkä. Kaakkoiskulmasta lähti kapea, heikosti erottuva juova, jonka toinen pää yhtyi PL1:n länsireunaan. Läikkää ympäröi vaaleanruskea hiekka, jossa pieniä oranssinruskeita pilkkuja.

Poikkileikkaus: Keskelle syvenevä, suorareunainen kuoppa, syvyys reunassa 10 cm, keskellä 15 cm, leveys 30 cm. Maa-aines läikikästä, seassa runsaasti olkia.

Kartat: 103 Taso 1, 104 Leikkaus

Koordin: N 6694373,21 E 405175,41

Pohja: 23,724 mpy

Kommentti: Kyseessä on vuoden 2013 koekuoppa nro 14.



Kuva 083 Pieni läikkä 2, leikkaus. Itään.

Pieni läikkä PL3

Koko 23x20 cm

Muoto Pyöreähkö

Kuvaus Taso: Humuksensekainen hiekka, seassa vaaleanruskeita läiskiä. Läikän rajat eivät aivan selvät. Läikkää ympäröi vaaleanruskea hiekka, jossa punertavia pilkkuja.

Poikkileikkaus: Leveys 21 cm, syvyys reunoissa 1,5 ja 3 cm, keskellä 4 cm, kuopan pohja 5,5 cm. Maa-aines tasaisen ruskeaa humuksensekaista hiekkaa.
 Kuoppa: Laakea, loivasti keskelle syvenevä, kulhon muotoinen kuoppa.
 Kartat: 105 Taso 1, 106 Leikkaus
 Koordin: N 6694374,36 E 405175,55
 Pohja: 23,823 mpy



Kuva 084 Pieni läikkä 3. Etelään (vas). Kuva 085 Pieni läikkä 3, leikkaus. Etelään (oik).

Pieni läikkä PL4

Koko: 30x30 cm
 Muoto: Pyöreä
 Kuvaus: Taso: Humuksensekainen hiekka, seassa viljankorsia, pohjoisreuna selvä, eteläreuna epäselvempi. Läikkää ympäröi vaaleanruskea humuksensekainen hiekka.
 Poikkileikkaus: Suorareunainen kuoppa, leveys 30 cm, syvyys reunassa 10 cm, keskellä 11 cm, pohjalla 18 cm. Maa-aines läikikästä, seassa olkia, pohjalla kivi.
 Kuoppa: Tumma humuksensekainen maa-aines, jossa joukossa viljankorsia. Läikkä on reunoistaan pyörästynyt neliö, ääri viivoiltaan varsin selkeä. Ympärillä on vaalea hieno hiekka, länsipuolella punertava hieno hiekka.
 Kartat: 107 Taso 1, 108 Leikkaus
 Koordin: N 6694379,279 E 405178,021
 Pohja: 23,90 mpy
 Kommentti: Läikkä on vuoden 2013 koekuoppa nro 12.



Kuva 086 Pieni läikkä 4. Etelään (vas). Kuva 087 Pieni läikkä 4, leikkaus. Etelään (oik).

Pieni läikkä PL5

- Koko 25x20 cm
 Muoto Soikea
 Kuvaus Taso: Humuksensekainen hiekka, seassa vaaleanruskeita läiskiä. Läikän rajat eivät aivan selvät. Läikkää ympäröi vaaleanruskea humuksensekainen hiekka, jossa tummia läiskiä. Kahden auranjäljen välissä.
 Poikkileikkaus: Laakea kuoppa, syvyys keskimäärin 1-2 cm, leveys 20 cm. Kuopan pohja epäsäännöllinen, kuopan maksimisyvyys 4 cm.
 Kuoppa: Koko 24x29cm, muoto epäsäännöllinen, reunat aaltoilevat. Erottui selkeänä harmaanruskeana humusmaana ympäröivää vaaleanruskeaa hietaa vasten.
 Kartat: 109 Taso 1, 110 Leikkaus
 Koordin N 6694369,35 E 405189,65
 Pohja: 24,316 mpy



Kuva 088 Pieni läikkä 5. Etelään (vas). 089 Pieni läikkä 5, leikkaus. Länteen (oik).

Pieni läikkä PL6

- Koko 36x25 cm
 Muoto Soikea
 Kuvaus Taso: Humuksensekainen hiekka, seassa vaaleita läiskiä. Rajat epäselvät. Läikkää ympäröi vaaleanruskea humuksensekainen hiekka.
 Poikkileikkaus: Keskelle syvenevä, ruukun muotoinen kuoppa, leveys 24 cm, syvyys reunoissa 9 ja 3 cm, keskellä 13,5 cm, kuopan pohja 13 cm. Maa-aines hieman läikikästä, ruskeaa humuksensekaista hiekkää. Maa-aineksessa yksi oljenkorsi.
 Kuoppa: Koko 26x32cm, maa-aines läikikästä humusmaata, seassa hietaisempia alueita, muoto hieman epämääräisen soikeahko, ympäröivä maa vaaleanruskeaa hietaa.
 Kartat: 111 Taso 1, 112 Leikkaus
 Koordin N 6694369,27 E 405187,75
 Pohja: 24,15 mpy



090 Pieni läikkä 6. Etelään (vas). Kuva 091 Pieni läikkä 6, leikkaus. Länteen (oik).

Pieni läikkä PL7

Koko 35x18 cm

Muoto Epäsäännöllinen

Kuvaus Taso: Humuksensekainen hiekka, seassa vaaleita läiskiä. Keskivaiheilla isohko kivi. Luoteisreuna epäselvä.

Poikkileikkaus: Laakea, keskelle syvenevä kuoppa, syvyys reunassa 1-2 cm, keskellä 3,5 cm, leveys 30 cm.

Kuoppa: Koko 26x44 cm, epäsäännöllinen soikio, humuksensekaista hietaa, ympärillä vaaleanruskea hietta, pohjan alla punaruskea hiekka ja sora.

Löydöt Läikästä on rautanaula J.

Kartat: 113 Taso 1 ja Pohja, 114 Leikkaus

Koordin: E 6694371,76 N 405177,96

Pohja: 23,95 mpy.

Kommentti: Historiallinen.



092 Pieni läikkä 7. Etelään (vas). 093 Pieni läikkä 7, leikkaus. Koilliseen (oik).

Pieni läikkä PL8

Koko 60x35 cm

Muoto Epäsäännöllinen

Kuvaus Taso: Humuksensekainen hiekka, seassa vaaleita ja punertavia läiskiä. Pohjois-reunassa kämmenen kokoinen kivi. Läikkää ympäröi vaaleanruskea hiekka, jossa pieniä punertavia läiskiä.
Muotoon kaivettaessa löytyi takonaula. Maa-aineksessa pieniä kiviä, kuopan pohja 10 cm syvyydessä tason pinnasta.

Löydöt Takonaula.

Kartat: 115 Taso 1

Koordin: N 6694381,17 E 405181,99

Pohja: Noin 24,02 mpy

Kommentti: Historiallinen tai resentti.



Pieni läikkä 8. Etelään.

Pieni läikkä PL9

Koko: 23x20 cm

Muoto: Soikea

Kuvaus: Taso: Humuksensekaista vaaleaa hiesua, jossa punertavia pieniä läiskiä. Kahden auranjäljen välissä. Näytti häviävän noin 1 cm kaivamisen jälkeen. Jatkuu toisesta tasosta alaspäin vielä 6 cm kaventuen pohjaa kohti.

Leikkaus: Suppilomainen, pohjalle kapeneva. Syvyys 6-7 cm.

Kartat: 54 Taso 1, 55 Taso 2, 56 Leikkaus

Koordin: N 6694377,30 E 405179,56

Pohja: Noin 24,05 mpy

Kommentti: Mahdollisesti esihistoriallinen.

ANOMALIAT

Anomalia AN1

Koko 40x30 cm

Muoto Soikeahko

Kuvaus Taso: Oranssipunertava hietäläikkä, syvyys 12 cm tason pinnasta. 9 cm syvyydessä pala hiiltä. Läikkä rajoittui harmaaseen oranssinpilkulliseen hietaan. Läikkää ympäröivässä hiedassa näkyvissä kerroksellista, liuskeista rakennetta.

Leikkaus: Suhteellisen jyrkästi pohjaan viettävä, leikkauksessa hieman humusta. Rajoittui harmaaseen ja punertavaan, kerrokselliseen hietaan. Läikässä ei kerroksellisuutta.

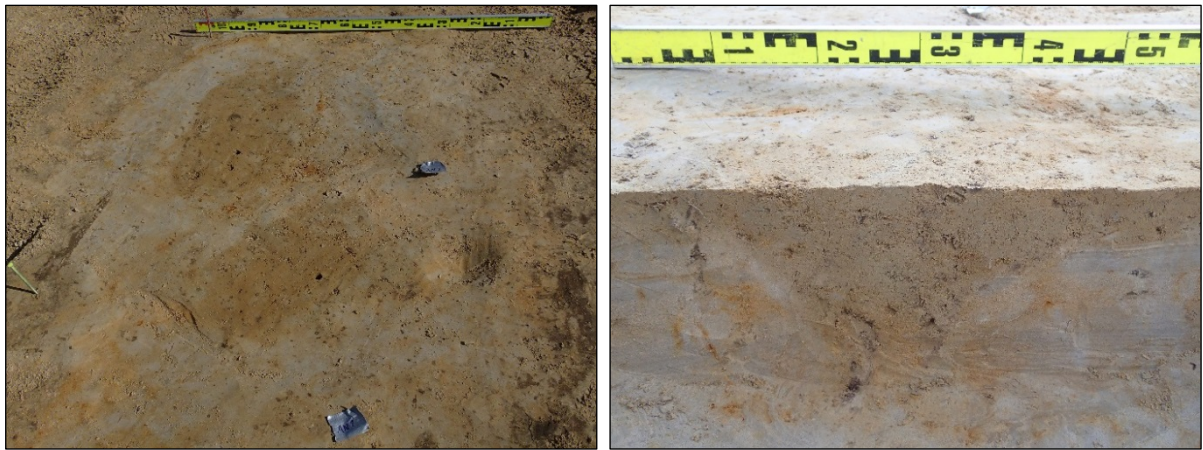
Kartat: 116 Taso 1, 117 Leikkaus

Koordin: N 6694369,873 E 405184,413

Pohja: 24,13 mpy
 Kuva: Kohteen AN2 yhteydessä s. 45

Anomalia AN2

Koko 60x40 cm
 Muoto Soikeahko
 Kuvaus Taso: Oranssipunertava hietaläikkä, syvyys 14 cm tason pinnasta. Läikkä rajoittui harmaaseen oranssinpilkulliseen hietaan. Läikkää ympäröivässä hiedassa näkyvissä kerroksellista, liuskeista rakennetta.
 Leikkaus: Suhteellisen jyrkästi pohjaan viettävä, leikkauksessa hieman humusta. Rajoittui harmaaseen ja punertavaan, kerrokselliseen hietaan. Läikässä ei kerroksellisuutta.
 Kartat: 116 Taso 1, 118 Leikkaus
 Koordin: N 6694369,961 E 405184,941
 Pohja: 24,075 mpy



Kuva 096 Anomaliat 1 ja 2. Itään (vas). Kuva 095 Anomalia 2, leikkaus. Koilliseen (oik).

Kaivausalue 2

Koekaistasta löytyi pienialainen ja selvärajainen nokimaa-alue, minkä takia aluetta laajennettiin sen kohdalta. Myöhemmin tätä aluetta laajennettiin vielä huomattavasti. Se johtui siitä, että vieriseltä, topografian ja maalajin kannalta samankaltaiselta kaivausalueelta nro 1, oli löytynyt kivikautisen asuinpaikan kulttuurikerrosta, löytöjä ja rakenteita.

Alueelta löytyi koekaistassa ja sen laajennuksessa suhteellisen pienialaiset, selvärajaiset kulttuu-rimaa-alueet. Ne sisälsivät nokea, hiiltä, humusta ja punaiseksi palanutta maata. Mitään löytöjä niistä ei tullut. Ominaispiirteidensä perusteella kulttuurimaa-alueita arveltiin mahdollisesti ränni-hautatyyppisiksi tervahautoiksi, mutta eräitä muitakaan mahdollisuuksia ei voitu ennen tutkimusta sulkea pois.

Oli myös pidettävä mielessä se mahdollisuus, että nuorakeraamisen asuinpaikan lähistöllä voisi olla hautoja. Osittain sen takia koko hiekkaisen kumpareen alueelta poistettiin peltomulta, mikä mahdollisti muokauskerroksen alapuolisen tason tarkastamisen. Siitä ei kuitenkaan löytynyt mitään arkeologisesti merkittävää noiden em. kahden kulttuurimaa-alueen lisäksi. Kulttuurimaa-alueet tutkittiin. Ominaispiirteidensä perusteella ne ovat rännihauta-tyyppisiä tervahautoja. Niistä otettiin hiilinäytteet radiohiiliajoitusta varten.

Rakenteisiin liittyvät yksityiskohtaiset havainnot esitellään seuraavassa. Kuvauksissa mainitut kartat ks. LIITE 2 karttaluettelo Tallbacka 1B ja LIITEKANSIO 6 kaivauskartat Tallbacka 1B.

RAKENTEET

Alueella todetut rakenteet tutkittiin ensin tasoissa, sen jälkeen poikittaisin leikkauksin ja lopuksi muotoon kaivamalla.

Rakenne R1

Koko: 2,8x0,9 m
Muoto: Soikea, pitkänomainen, osin suorakaiteen muotoinen
Kuvaus: Taso: Muokkauskerroksen alta paljastettuna luode-kaakkosuuntainen hiilialue, jota ympäröi punertavan ja likaisenruskeat hiedan kerrokset. Hiilialue rajautui selvästi kerrokselliseen sinertävään ja harmahtavaan hiesuun. Maa-aines hiilialueen kohdalla karkeampaa ja irtonaisempaa kuin ulkopuolella, jossa maa-aines hienorakeisempaa ja homogeenisempaa. Koko rakenteen pituus 2,8 m ja maksimileveys 0,9 m. Punertavan alueen maksimileveys reunasta reunaan 0,7 m. Hiiltä ja humusta sisältävän alueen pituus 2,5 m ja leveys 0,35–0,55 m. Maa-aineksen joukossa oli myös suhteellisen kookkaita hiilenkappaleita.

Rakenteessa oli nähtävissä ”sisäreuna”, jonka eteläreunalla maa-aines oli ruskeaa ja nokista, itäreunalla ruskeaa ja punertavaa.

Rakennetta kaivettiin alaspäin siten, että keskivaiheille ja luoteispäättyyn jätettiin profiilikaistat. Kaakkoisosassa näkyi hiiltyneitä puunkappaleita ja harmaaksi värjäytyneessä hiedassa olevia hiilenkappaleita. Maa-aines hiilialueen ympärillä näytti punaiseksi palaneelta. Ilmiötä ympäröi noin 10 cm levyinen vaaleamman ja hienomman maa-aineksen kehä. Noin 10 cm kaivauskerroksen jälkeen hiiltä oli jäljellä enää niukasti, kaakkoispäädystä 10x40 cm kokoinen luode-kaakkosuuntainen soiro. Poikkileikkauksessa vertikaalisesti kourumainen muoto näkyi selvästi, maksimileveys 70–80 cm. Horisontaalisesti kourumainen muoto oli näkyviltä osin 285 cm pituinen.

Rakenteen luoteispäässä oli kaukalomainen hiiltä sisältävä kuopanne, pituus 70 cm ja leveys 35 cm. Sen reuna erottui poikkileikkauksissa ja tasoissa hiilikerroksesta. Myös kuopanteen keskellä oli suhteellisen paksu hiilikerros, reunalla oli muutama nyrkin kokoinen kivi. Kuopan pohjalta löytyi hiiltyneitä kuusen/katajan neulasia 3 cm kerros.

Poikkileikkaukset: Hiiltä sisältävä kourumainen muoto luoteispäädyn kaakkoispuolen leikkauksessa 28 cm syvä (mukaan lukien likamaa), maksimileveys 68 cm, pohjan leveys 63 cm, keskiosan leikkauksessa 28 cm syvä, maksimileveys 68 cm, pohjan leveys 61 cm, kaakkoisosan leikkauksessa 20 cm syvä, maksimileveys 68 cm, pohjan leveys 58 cm (syvyydet 1. tasosta). Luoteispäädyn poikkileikkauksessa näkyi osa hiiltä sisältävästä kuopasta, 20 cm syvä, leveys 43 cm, pyöreäpohjainen. Keskiosan leikkauksessa hiiltä sisältävä alue 10 cm syvä ja 38 cm leveä.

Kuoppa Muotoon kaivettuna rakenne muodosti melko selvän suorakaiteen muotoisen kourun, jonka seinämät olivat melkein pystysuorat. Hiilialuetta muotoon kaivettaessa

ilmeni, että se muodostui mahdollisesti useammasta hiiltyneestä puusta, joita oli erotettavissa kolmisen kappaletta. Niiden jäännökset olivat kourun suuntaisesti. Rakenteen länsiosa oli muodoltaan suorakaiteenomainen, yläosan leveys 66 cm ja pohjan leveys 55 cm.

Kartat: 119 Taso 1, 120 Taso 2, 121 Taso 3, 122 Leikkaus 1, 123 Leikkaus 2, 124 Leikkaus 3

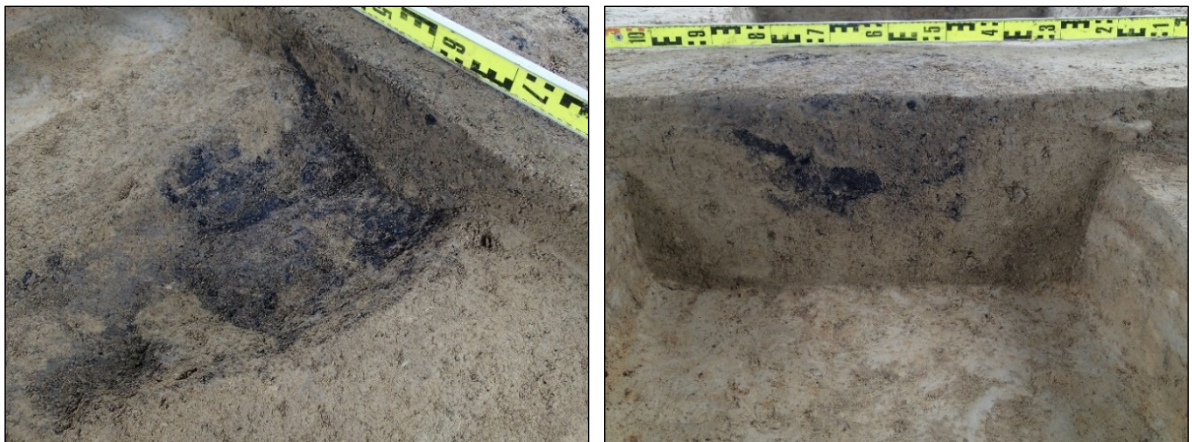
Koordin: N 6694344,815 E 405162,914

Pohja: 23,52–23,37 mpy

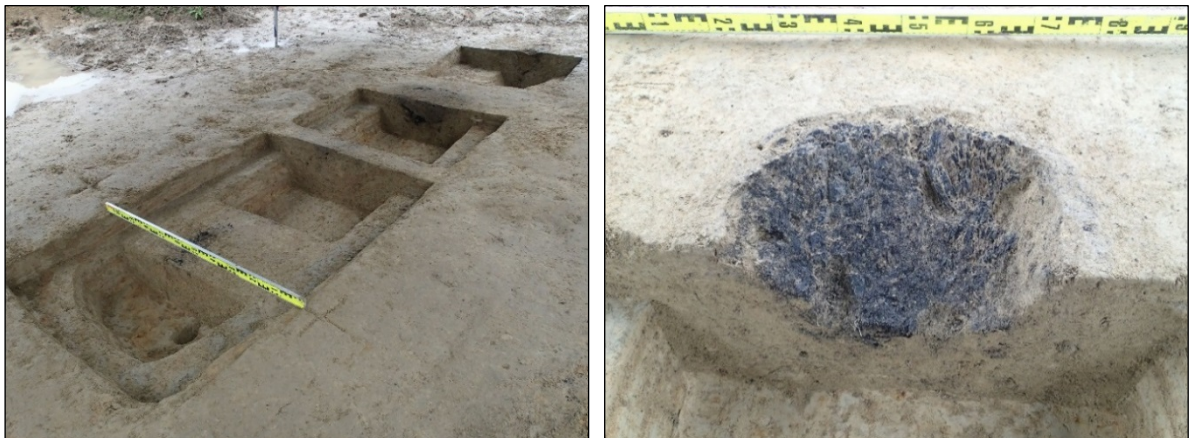
Kommentti: Tervaränni.



Kuva 106 Rakenne 1. Itään (vas). Kuva 108 Rakenteen 1 hiiltyneet puujäännökset kaivettu osittain esiin. Lanteen (oik).



109 Rakenteen 1 pohjan hiili- ja nokikerros kaivettu muotoon. Lanteen (vas). Kuva 110 Rakenne 1, poikkileikkaus. Luoteeseen (oik).



Kuva 111 Rakennetta 1 tutkittu poikkileikkauksin. Lanteen (vas). Rakenteen 1 alarinteen puoleinen laajennus ja sen hiiltyneet puujäännökset kaivettu muotoon. Luoteeseen (oik).

Rakenne R2

Koko: 1,6x0,65 m

Muoto: Soikea, osin suorakaiteen muotoinen

Kuvaus: Taso: Muokkauskerroksen alta paljastettuna luode-kaakkosuuntainen hiilialue, jota ympäröi hieman punertavan ja likaisenruskeat hiedan kerrokset. Hiilialue rajautui sinertävään ja harmahtavaan hiesuun. Maa-aines hiilialueen kohdalla karkeampaa ja irtonaisempaa kuin ulkopuolella. Rakenteen pituus 1,6 m ja maksimileveys 0,65 m. Rakenne R2 ei niin selvästi erottuva kuin rakenne R1. Rakenteet loivasti viettävässä rinteessä peräkkäin, niiden välinen etäisyys noin 0,5 m. Luoteispäässä oli sisäsvululta avoimen suorakaiteen muotoinen hiilikehys, joka rajautui harmahtavaan maa-ainekseen selvästi. Keskivaiheilla oli näkyvissä soikea hiilialue.

Kun ilmiötä oli kaivettu ensimmäisestä tasosta 4-5 cm, sen kaakkoispäättyyn kaivettiin 95x95 cm kokoinen ala. Sen keskeltä näkyi epämääräisen muotoinen hiilialue. Syvemmälle kaivettaessa hiilialue alkoi hävitä, ja 5 cm kaivauskerroksen jälkeen hiililaikusta oli enää vähän jäljellä. Seuraavan 5 cm kaivauskerroksen hiilikerros oli kaivettu pois. Hiililäikän muotoon kaivaminen muodosti kourun, jossa oli hiiltä pohjalla. Kourumaisen muodon leveys oli 13 cm, syvyys 6-7 cm ja pituus 20 cm.

Poikkileikkauksessa oli näkyvissä hiililäikkä, jonka syvyys oli 18 cm ja leveys 20 cm, muoto kiilamainen.

Poikkileikkaukset: Kaakkoispuolen leikkauksessa nokisen sekoittuneen maa-aineksen muodostaman jäljen leveys 38 cm ylhäältä ja 25 cm pohjalta, syvyys 33 cm, luoteispuolen leikkauksessa vastaavasti leveys 57 cm ja syvyys 12 cm, keskellä oli hiukan hiiltä.

Kuoppa: Muotoon kaivettuna R2 oli kourumainen rakenne, syvin kohta 35 cm ja suurin leveys 45 cm.

Kartat: 119 Taso 1, 120 Taso 2, 121 Taso 3, 125 Leikkaus 4

Koordin: N 6694344,784 E 405162,945

Pohja: 23,38 mpy

Kommentti: Tervaränni.



Kuva 105 Rakenteet 2 ja 1 kaivettu esiin. Itään (vas). Kuva 107 Rakenne 2. Itään (oik).

Yhteenveto ja tulos

Tallbacka 1 muinaisjäännösalueella ei alueelta Tallbacka 1A löytynyt mitään kiinteään muinaisjäännökseen viittaavaa. Alueelta Tallbacka 1B löytyi nuorakeraaminen asuinpaikka, jolla tehtiin totaali-kaivaus, eli koko asuinpaikan alue tutkittiin ja kaivettiin pois. Lisäksi alueelta löytyi kaksi rännihautatyypistä tervahautaa ja yksi myöhäisen historiallisen ajan tulisijan perustus, jotka tutkittiin ja kaivettiin pois. Raportti kirjoitettaessa ei ollut käytettävissä kasvijäännö- ja tärkkelysanalyysituloksia, eikä radiohiiliajoitustuloksia.

18.12.2015

Hannu Poutiainen
Jasse Tiilikkala

Lähteet

Koivisto, Satu 2007: [Manneralueen esihistoriallisen ajan ja saariston esihistoriallisen sekä historiallisen ajan muinaisjäännösten inventointi. Museovirasto.](#)

Poutiainen, Hannu ja Tiilikkala Jasse 2013: [Sipoo Tallbacka 1 ja Tallbacka 2 kivikautisten asuinpaikkojen tarkkuusinventointi 2013. Mikroliitti Oy.](#)

Liitteet

LIITE 1 Löytötaulukko Tallbacka 1B
LIITE 2 Karttaluettelo Tallbacka 1B
LIITE 3 Kuvaluettelo Tallbacka 1A
LIITE 4 Kuvaluettelo Tallbacka 1B
LIITE 5 Löytökuvat Tallbacka 1B

LIITEKANSIO 6 Kaivauskartat Tallbacka 1B
LIITEKANSIO 7 Valokuvat Tallbacka 1A
LIITEKANSIO 8 Valokuvat Tallbacka 1B
LIITEKANSIO 9 Löytökuvat Tallbacka 1B

LIITE 10 Luuanalyysi
LIITE 11 Radiohiiliajoitukset (liitetään raporttiin ajoitusten valmistuttua)

LIITE 1 Löytötaulukko Tallbacka 1B**KM 40568**

Ala-nro.	Laji	kpl	Paino	Mitat (mm)	Rakenne	Löytöyhteys	Kuvaus	Kerros	N	E	Z	Päivä
1	Palanutta savea	1	0,7 g	12x8,5x6	OJA		Punainen massa, joka pehmeää, vähän sekoitetta	puhd	6694376,60	405187,06	24,38	21.8.
2	Saviastian pala	1	2,4 g	20x20x7	OJA		Yksi pinta, joka punaruskea, massa harmaata, sekoitteena samottia, ei MR	puhd	6694376,93	405184,18	24,26	21.8.
3	Palanutta savea	1	0,8 g	13x11x7			Punainen massa, ei sekoitetta	puhd	6694380,40	405182,65	24,20	21.8.
4	Saviastian pala	1	4,6 g	23x22x5-7	PK?		Palassa molemmat pinnat, väri kauttaaltaan punaruskea, pala kaareva, ei MR	puhd	6694379,48	405179,93	24,10	21.8.
5	Kvartsi-iskos	1	0,3 g	11x10x1,5	PK?		Hivenen epäselvä katkelma	puhd	6694380,43	405180,83	24,10	21.8.
6	Saviastian pala	1	5,1 g	27x19x10,3			Toinen pinta kokonainen, toista osa, pinnat tumman ruskeita, massa tumman harmaa, haljennut ja kahdessa osassa, ei MR	puhd	6694368,25	405182,25	24,14	21.8.
7	Saviastian pala	1	2,0 g	22x16x5	K2		Toinen pinta on, toisesta ei varma, pinta tumman harmaa, keskellä massa ruskea, ei MR	puhd	6694372,32	405180,19	24,10	21.8.
8	Saviastian pala	1	18,5 g	49x29x11-12	K3(W)		Palassa molemmat pinnat, ulko punaruskea, sisä ruskea, massa tummanharmaa, sisäpinnassa siloviivaa, ei MR	puhd	6694373,23	405178,17	24,04	21.8.
9	Saviastian pala	1	2,6 g	17x14x9,5	K3(W)		Pyörästynyt ja kulunut, väri tummanharmaasta ruskeaan	puhd	6694372,82	405178,02	24,01	21.8.
10	Kvartsi-iskos	1	1,1 g	18x13x4	HL2		Hivenen epämääräinen lohjelma	puhd	6694379,02	405183,49	24,25	22.8.
11	Kvartsi-iskos	1	1,0 g	17x16x5			Iskosmainen, mutta muuta mineraalia joukossa, hivenen epäselvä	puhd	6694371,62	405186,82	24,34	
12	Saviastian pala	1	2,6 g	20x14x9			Pohjan reunapala, molemmat pinnat, toinen punaruskea, toinen ruskea, massa ruskea, yksittäinen kvartsirae	kerros1	6694371,05	405179,16	24,05	25.8.
13	Saviastian pala	1	7,0 g	26x26x11	K3jaL2val i	(kartasta: punaruskeahiekka)	Vulstia? ulkopinta ruskea, sisäpinta harmaanruskea, massa musta, hivenen profiloitu, mahdollisesti reunapala	puhd	6694374,40	405178,18	24,09	25.8.
14	Palanutta luuta	2	0,3 g		K3jaL2val i	(kartasta: punaruskeahiekka)		puhd	6694374,40	405178,18	24,09	25.8.
15	Palanutta luuta	6	0,3 g		K3(W)	hiekaista rajalta (kartasta: punainen hiekka/hieta)		puhd	6694373,75	405177,97	24,06	25.8.
16	Palanutta luuta	3	1,2 g		K3(W)	(kartas-		puhd	6694373,49	405177,94	24,02	25.8.

						ta:punartavahieta)						
17	Palanutta luuta	2	0,1 g		K3(W)	(kartasta:punartavahieta)		puhd	6694373,95	405177,87	24,03	25.8.
18	Palanutta luuta	1	0,2 g		L2	(kartasta: humus)		puhd	6694374,59	405177,88	24,04	25.8.
19	Kvartsi-iskos	1	0,7 g	18x14x3			Hyvälaatuinen iskos	puhd	6694373,87	405174,59	23,77	25.8.
20	Saviastian paloja	3	4,1 g		PK	peltokerros (kartasta: pieni humuslaikka)	Vaaleanruskea massa, keramiikkaa kyllä, huokonen, ei seko yksi iso kaksi pientä palaa, iso: 21x17x10 mm	puhd	6694375,42	405173,84	23,75	25.8.
21	Palanutta luuta	1	0,1 g		PK	peltokerros (kartasta: pieni humuslaikka)		puhd	6694375,42	405173,84	23,75	25.8.
22	Saviastian pala	1	1,8 g	17x13x8	L7	(kartasta: läikän keskeltä)	ei pintoja, ruskeasta harmaaseen	puhd	6694371,37	405184,24	24,25	
23	Kvartsi-iskos	1	0,6 g	13x9x4	L7	L7	savukvartsi, hieman epämääräinen	kerros1	6694371,32	405184,37	24,24	27.8.
24	Saviastian pala	1	2,3 g	24x17x7	PK	kyntövaosta	yksi ehjä pinta, joka tummanharmaa-ruskea, massa vaihtelee harmaasta tummanruskeaan, ei MR	puhd	6694371,53	405178,44	24,02	27.8.
25	Saviastian pala	1	4,3 g	27x25x6,5	L2	L2, kuopan reunasta multakerroksen alta	Molemmat pinnat. Sisäpinta harmaa, ulkopinta vaalean ruskea, massa ruskea, kaareva pala.	kerros1	6694374,67	405178,10	24,04	27.8.
26	Kvartsi-iskos	1	5,6 g	30x19x10	L2	L2, harmaanruskeasta maasta	suhteellisen hyvää kvartsia on tod.näk. Iskos	kerros2	6694374,96	405177,92	23,95	27.8.
27	Saviastian pala	1	2,4 g	25x18x6	L2	L2	yksi ehjä pinta, joka vaalean punaruskea, massa ruskea, hyvin tasainen pinta, ei MR	kerros3	6694374,78	405177,84	23,88	27.8.
28	Saviastian pala	1	1,7 g	21x13x6,5	L2	L2, seula	ei pintoja, massa ruskea, ei MR, ehkä samottia	kerros2	6694374,85	405177,90	23,90	27.8.
29	Saviastian pala	1	2,3 g	20x19x6	L2	L2. pohja kivien vierestä	osa toista pintaa, joka tumman harmaa ja ruskea, massa ruskea, yksi 4x3x1mm plagioglaasi, ehkä samottea.	kerros3	6694374,90	405177,84	23,84	27.8.
30	Saviastian pala	1	2,2 g	18x17x6	L2	L2, punertavan ruskea maa	molemmat pinnat, lievästi kaareva, kokonaan tumman ruskea, ulkopinnalla lievä ura, koristetta?	kerros1	6694375,02	405177,86	23,97	27.8.
31	Kvartsi-iskos	1	10,5 g	29x19x15	L2	L2, pohja	kvartsin lohjelma, seassa muuta mineraalia	kerros3	6694375,00	405177,73	23,87	27.8.
32	Saviastian pala	1	2,3 g	21x19x6	L2	L2, reunalta	Yksi pinta, sisäpinta eli kaareva, pinta ruskea, massa ruskeaa	kerros2	6694375,30	405177,70	23,92	27.8.
33	Saviastian pala	1	0,6 g	12x10x5	L2	L2, harmaan hiekan raja/reuna	epäselvä onko ehjiä pintoja, yks vähän tasainen, kokonaan ruskea, ei MR	kerros3	6694374,78	405178,02	23,92	27.8.
34	Saviastian pala	1	22,7 g	44x39x10	L7	L7	Molemmat pinnat, ulko punaruskea, sisä harmaa, massa harmaa, toiseen suuntaan hieman kaareva, ei MR, Samottea	kerros2	6694371,36	405184,21	24,18	28.8.

35	Saviastian pala	1	4,1 g	24x21x9,4	L2	L2 reunan harmaasta	yksipinta, joka ruskea, sekoite samottia, mahd. Sisäpinta	kerros3	6694375,14	405177,99	23,86	
36	Saviastian pala	1	1,4 g	15x14x6	L2	L2, seula	yksi pinta, lähes tasainen (sisä vai pohja) ruskea, pinnassa viiva, ei MR	kerros3	6694375,09	405177,93	23,88	29.8.
37	Kvartsi-iskos	1	3,6 g	27x18x7	HL6?	(Kartta: humuksenjanokimaanrajalta)	vaalea hyvälaatuinen kvartsi, iskosmainen	puhd	6694375,57	405180,57	24,19	29.8.
38	Palanutta luuta	1	0,1 g		K3	K3(kartasta: punainenhieta/hiekkataiharmaahieta)		kerros1	6694373,31	405178,40	24,05	29.8.
39	Saviastian pala	1	0,3 g	8,5x7,5x4,5	K3	(kartasta: punainenhieta/hiekkataiharmaahieta)	pieni pala, 1 pinta, joka punaruskea, massa punainen	kerros1	6694373,32	405178,40	24,05	29.8.
40	Saviastian pala	1	0,6 g	13x12x3,5	K3(W)	K3(kartasta: punertavahieta)	pieni pala, 1 pinta, kokonaan punaruskea	kerros1	6694373,60	405178,26	24,06	29.8.
41	Palanutta luuta	3	0,1 g		K3(W)	K3		kerros1	6694373,60	405178,20	24,04	29.8.
42	Palanutta luuta	1	0,1 g		K3(W)	K3		kerros1	6694373,02	405178,33	24,00	29.8.
43	Palanutta luuta	1	0,1 g		K3	K3		kerros1	6694373,35	405178,30	24,05	29.8.
44	Palanutta luuta	4	0,1 g		K3(W)	K3		kerros1	6694373,67	405178,16	24,03	29.8.
45	Palanutta luuta	1	0,1 g		K3jaL2vali	peltokerroksen pohjaa		kerros1	6694374,34	405178,45	24,09	29.8.
46	Palanutta luuta	6	0,6 g		K3(W)	K3(kartasta: punainenhieta)		kerros1	6694373,49	405178,17	24,04	29.8.
47	Saviastian pala	1	4,1 g	25x18x12	K3	K3, liesirakenteen etelälaidan puhdistus, alaspäin 2,5 cm	pala vulstia, vain ulkopinta, siitä osa punaruskeaa, muutoin ruskeaa, ei MR	kerros1	6694372,84	405178,53	23,99	29.8.
48	Saviastian pala	1	1,0 g	17x13x5,5	K2	K2, itälaita, punainen hiekka, puhdistus	yksi pinta, ehkä sisäpuoli, harmaa/ruskea, massa sama väri	kerros1	6694372,33	405181,12	24,16	29.8.
49	Palanutta luuta	1	0,1 g		K3jaL2vali	K3, luoteisreuna		kerros1	6694373,86	405178,67	24,10	29.8.
50	Saviastian pala	1	1,7 g	19x12x8	K3(W)	K3	yksi kaareva pinta, väri kokonaan ruskea/harmaa	kerros1	6694373,93	405178,15	24,04	2.9.
51	Saviastian pala	1	3,3 g	25x20x10	K1	K1	tasainen pinta, punaruskea, hivenen kaareva, massa ruskea, toinen puoli hieman harmaa	kerros4	6694377,87	405190,14	24,26	29.8.
52	Saviastian pala	1	10,5 g	32x28x11,5	K3(W)	K3	ei pintoja, toinen puoli punertava, toinen tumman harmaa, massa ruskea, kerrok-	kerros1	6694373,83	405178,29	24,05	2.9.

							sellinen eli keramiikkaa, ei MR					
53	Saviastian paloja	3	1,0 g	suurin 13x11x4	K3(W)	K3	3 pientä palaa, ei pintoja, ruskeita paloja	kerros1	6694373,64	405178,18	24,04	2.9.
54	Saviastian pala	1	1,6 g	20x16x6,5	K3	K3, kiveyksen vieri, hiekasta	yksi pinta, joka punaruskea, mahdollisesti ulkopinta, massa ruskea, ei MR	kerros1	6694373,66	405178,58	24,07	2.9.
55	Palanutta luuta	2	0,1 g		K3(W)	K3		kerros1	6694373,92	405178,08	24,02	2.9.
56	Palanutta luuta	2	0,1 g		K3(W)	K3		kerros1	6694373,82	405178,05	24,03	2.9.
57	Palanutta luuta	1	0,9 g		K3(W)	K3		kerros1	6694373,85	405178,20	24,04	2.9.
58	Palanutta luuta	1	0,1 g		K3	K3		kerros1	6694373,74	405178,27	24,04	2.9.
59	Palanutta luuta	1	0,1 g		K3(W)	K3		kerros1	6694373,72	405178,13	24,04	2.9.
60	Palanutta luuta	3	0,2 g		K3(W)	K3		kerros1	6694373,65	405178,11	24,02	2.9.
61	Saviastian pala	1	0,7 g	13x10x6	K2	K2	vaikea sanoa, onko pintoja, toinen puoli punaruskea ja toinen ruskea, ei MR	kerros1	6694372,45	405180,45	24,08	2.9.
62	Saviastian pala	1	2,3 g	21x20x6	K2	K2, tumma läik- kä(kartta: ehkä pk, ehkä ei)	yksi pinta, joka ruskea-tummanharmaa, silottelua, sisäpinta, toinen puoli ruskea	kerros1	6694371,83	405180,45	24,09	2.9.
63	Kvartsi-iskos	1	0,4 g	11x10x4	K3(W)	K3	hyvälaatuista kvartsia, vaikuttaa oikealta iskokselta	kerros1	6694373,48	405178,02	24,02	2.9.
64	Kiviesineen kappale	1	0,6 g	19x16x2	K3(W)	K3	harmaa hienorakeinen kivilaji, yksi pinta hiottu, voisi olla iskos uudelleenteroituksesta tms.	kerros1	6694374,10	405177,86	24,01	2.9.
65	Kivilaji-iskos	1	3,6 g	26x21x7	K3(W)	K3	mahd. Kivilaji-iskos, suhteellisen terävät reunat, kivilaji taisi olla vähän niin ja näin	kerros1	6694374,02	405177,88	24,01	2.9.
66	Palanutta luuta	2	0,1 g		K3(W)	K3		kerros1	6694374,19	405177,92	24,03	2.9.
67	Palanutta luuta	1	0,1 g		K3(W)	K3		kerros1	6694374,05	405177,95	24,02	2.9.
68	Palanutta luuta	3	0,1 g		K3(W)	K3		kerros1	6694373,56	405177,80	23,99	2.9.
69	Saviastian paloja	2	1,7 g ja 0,1 g	22x17x5 ja 10x9x1	K3(W)	K3	Ei pintoja, massa ruskeaa ja kovaa, on samottia, 2 palaa	kerros1	6694373,55	405177,93	24,02	2.9.
70	Saviastian paloja	2	0,7 g ja 0,6 g	16x11x4 ja 12x9x4	K3(W)	K3	kaksi palaa, isossa kaareva pinta, ehkä ulkopinta, se on ruskea, massa harmaa, pieni pala on ruskeaa	kerros1	6694373,77	405178,08	24,03	2.9.
71	Saviastian paloja	2	1,9 g ja 1,7 g	19x18x7 ja 20x15x 6	OJA	ojanteesta	kaksi palaa, isossa molemmat pinnat, ulkopinta punaruskea, sisäpinta harmaa, massa harmaa, pienessä palassa sisäpinta, joka harmaan ruskea, molemmissa samottia	kerros1	6694377,97	405180,63	24,12	2.9.
72	Palanutta luuta	1	0,1 g		OJA	ojanteesta		kerros1	6694377,99	405180,46	24,10	2.9.

73	Saviastian pala	1	1,1 g	15x12x6		vaalea hiekka	mahdollisesti yksi pinta, joka tasainen, pinta punaruskea, muuten ruskea	kerros1	6694372,77	405181,98	24,22	3.9.
74	Saviastian paloja	4	Yht. 3,7 g			(kartta: vaa- leahieta)	neljä palaa.1. ei pintoja, 1,4g, 20x15x6mm, ruskea; toisessa sisäpinta joka harmaa, 1,0 g 17x12x7 mm; kolmas yksi pinta punaruskea, 1,1 g, 15x12x5 mm, massa ruskea; neljäs yksi pinta, joka ruskea, 0,2 g, 11x8x4 mm.	kerros1	6694373,13	405181,65	24,19	3.9.
75	Saviastian pala	1	1,7 g	17x14x7			yksi pinta, kaareva punaruskea, ulkopinta, massa harmaa, yksi min rae	kerros1	6694374,71	405179,65	24,21	3.9.
76	Saviastian pala	1	8,9 g	25x23x22			yksi tasaisenko pinta, osin kaareva, mahdollisesti ison astian pohjan reuna, punaruskea-ruskea	kerros1	6694373,73	405179,89	24,18	3.9.
77	Saviastian pala	1	1,2 g	18x15x4	K3(W)	K3	ilmeisesti sisäpinta, silausviivoja, pinta tumman harmaa, massa sama, ei MR, ehkä samottea	kerros1	6694373,77	405178,05	24,03	
78	Saviastian pala	1	0,2 g	10x8x2	K3	K3	yksi tasainen pinta, joka ruskea, massa ruskea	kerros1	6694373,52	405178,55	24,06	
79	Saviastian paloja	2	Yht2. 1 g		K3	K3 kiveyksen sisältä	kaksi palaa, 1 1,2g ja 15x13x5mm, ei selvää pintaa, ruskea; 2. pala 0,9 g, 14x14x6 mm, sisäpinta musta, massa harmaa	kerros1	6694373,19	405178,49	24,03	
80	Saviastian pala	1	1,7 g	23x19x6,5	K3	K3	yksi pinta, mahdollisesti sisä, se ruskea, massa punaruskea	kerros1	6694372,91	405179,00	24,02	
81	Saviastian pala	1	0,9 g	14x11x6	K3	K3	Punaruskea-ruskea, ei MR	kerros1	6694373,40	405178,57	24,03	
82	Kvartsi-iskos	1	0,1 g	9x9x3	K3	K3	hyvää kvartsia – iskos	kerros1	6694373,27	405178,36	24,02	
83	Palanutta luuta	2	0,1 g		K3	K3		kerros1	6694373,48	405178,60	24,05	
84	Palanutta luuta	2	0,1 g		K3(W)	K3		kerros1	6694373,73	405178,13	24,02	
85	Palanutta luuta		0,1 g		K3(W)	K3	luujauhoa	kerros1	6694373,52	405177,87	23,99	
86	Palanutta luuta	1	0,1 g		K3(W)	K3		kerros1	6694373,82	405177,93	24,00	
87	Palanutta luuta	4	0,1 g		K3(W)	K3		kerros1	6694373,79	405178,15	24,02	
88	Saviastian pala	1	0,9 g	19x11x7	K3(W)	K3	yksi tasainen pinta, joka ruskea, massa ruskea	kerros1	6694373,96	405177,93	24,00	
89	Saviastian pala	1	2,0 g	22x12x7	K3(W)	K3	molemmat pinnat, sisä harmaa-musta, ulko vaalean ruskea, 5 riviä nuorapainannetta, sen alla (vai yllä??) rivi pieniä kuoppia	kerros1	6694373,64	405177,78	23,98	
90	Saviastian pala	1	1,1 g	21x12x5	L15	Puhdistuksen jälkeen 5 cm punaisen läikän läheltä, seula.	yksipinta, sisä?, ruskea, massa ruskea, ei MR,	kerros1	6694375,47	405178,82	24,10	

91	Kvartsin pala	1	23,7 g	38x28x24		HL2 vierestä, seula vaalea hiekka	kvartsia ja maasälpää, yksi terävä reuna	kerros1	6694378,80	405182,81	24,15	4.9.
92	Kvartsi-iskos	1	1,6 g	21x14x5	PK	peltokerros(kartasta: peltokerroksen pohjaa/rajaa)	valkoinen hyvälaatuinen – iskos, 5.9.2014	kerros1	6694372,44	405182,96	24,27	4.9.
93	Saviastian pala	1	0,2 g	9x7x3	L8	L8	yksi pinta, joka punaruskea, massa ruskea, ei MR	kerros2	6694377,56	405179,58	24,03	
94	Saviastian pala	1	1,2 g	17x14x5,5	K3(W)	K3 länsipuolen punainen hiekka	molemmat pinnat, selvästi kaareva, kokonaan ruskea, ei MR, on samottea.	kerros2	6694373,60	405178,13	24,01	
95	Saviastian pala	1	14,0 g	53x31x9	K3(W)	K3 länsipuolen punainen maa	ulkopinta punaruskea, massa harmaamusta, epätasainen ulkopinta, silausta, mutta silti uurteinen, on samottia, ei MR	kerros2	6694373,62	405178,15	24,00	
96	Saviastian pala	1	1,6 g	20x17x6,5	K3(W)	K3 länsipuolen punainen maa	massa ruskeasta tumman harmaaseen, ei MR	kerros2	6694373,73	405178,07	24,00	
97	Saviastian pala	1	3,6 g	25x18x13	K3(W)	K3 lounaispuoli punainen maa	vähän pintaa, joka ruskea, massa ruskea, yksi min rae	kerros2	6694373,33	405178,07	23,98	
98	Saviastian pala	1	4,5 g	30x22x9	K3(W)	K3 länsipuoli	yksi pinta, joka harmaan ruskea, sisäpinta, ei MR on samottea	kerros2	6694373,88	405177,67	23,96	
99	Palanutta luuta	2	1,0 g		K3(W)	K3		kerros2	6694373,41	405178,17	24,00	
100	Saviastian pala	1	1,2 g	17x17x4,5	K3(W)	K3	ruskea, ei pintoja ei MR	kerros2	6694373,52	405178,28	24,00	7.9.
101	Saviastian pala	1	2,8 g	22x22x7	K3	K3	yksi pinta, joka harmaa, massa harmaa, ei MR	kerros2	6694373,59	405178,36	24,00	7.9.
102	Palanutta luuta	1	0,1 g		K3	K3		kerros2	6694373,56	405178,38	23,97	7.9.
103	Saviastian pala	1	0,6 g	16x10x4	HL7	HL7 länsipää	yksi pinta, joka harmaa, massa harmaa, ei MR	kerros1	6694374,84	405184,49	24,26	
104	Palanutta luuta	1	0,1 g		K3	K3 kivien välistä	07.10.15	kerros3	6694373,11	405178,25	23,94	7.10?
105	Saviastian pala	1	1,9 g	20x16x7	K2	K2 pohjoislaita, reuna	yksi pinta, joka harmaa ja siinä hiiltyntä, massa vaalean ruskea, toisella puolella palaa punaruskea, ei MR, 8.10	kerros2	6694372,83	405180,87	24,09	7.10.
106	Saviastian pala	1	4,3 g	30x24x9	K3	K3 kiven alta, rakenteesta, hiekasta	yksi pinta, joka punaruskea, massa punaruskea-punainen, 10.10, ei MR, on samottea	kerros3	6694373,09	405178,91	23,96	8.10.
107	Saviastian pala				K3	K3 pohjoisosa, kiven alta, noen sekaisesta hiekasta	yksi pinta, harmaa, massa harmaa, ei MR, pala hajonnut, ollut noin 15x12x4 mm, paino 0,7 g	kerros4	6694373,52	405178,91	23,92	14.10.
108	Palanutta luuta	6	0,5 g		K3	K3 länsi puolen laidasta 30 cm	kuusi palaa, 15.10	kerros2	6694373,53	405177,94	23,93	
109	Saviastian pala	1	7,6 g	33x22x11	K3	K3 länsipuoli	molemmat pinnat, sisäpinta musta, ulkopinta punaruskea, massa keskellä	kerros4	6694373,64	405177,81	23,85	

							harmaa, vaihettuu väri pintoihin, ei MR on samo, sisäpinta tasainen, ulkopinta epätasainen 15.10					
110	Palanutta luuta	1	0,1 g		K3(W)	seulasta noin 50x50 cm alalta	1 pala, 15.10	kerros4	6694373,69	405177,91	23,87	
111	Palanutta luuta	1	0,1 g		L12	näyte2	1 pala		6694377,61	405180,78		
112	Kuona	1	0,5 g		L12	näyte 3, läikän L12 tumma maa	1 kappale, kuonaantunutta savea		6694377,65	405180,78		
113	Saviastian paloja	2	1,1 g		L7	näyte 7, L7	2 kappaletta, toisessa palassa pinta, joka harmaa, massa harmaanruskea, toisen palan massa punaruskea		6694371,37	405184,29		
114	Saviastian paloja	3	2,3 g		K3	näyte11, K3 kiveyksen yläpuolinen punainen hiekka	3 kappaletta, yhdessä palassa toista pintaa, joka epätasainen ja urainen, pinta harmaa, massa harmaanruskea, yhdessä palassa massa punaruskeasta vaihettuu harmaaseen.		6694373,26	405178,76		
115	Saviastian paloja	2	0,8 g		K3	näyte13, taso3 K3 länsipuoli	2 kappaletta, massa harmaanmustaa	kerros3	6694373,35	405178,44		
116	Palanutta luuta	9	0,1 g		K3	näyte13, taso3 K3 länsipuoli	9 kappaletta?	kerros3	6694373,35	405178,44		
117	Saviastian pala	1	0,2 g		K3	näyte11, K3 kiveyksen yläpuolinen punainen hiekka	1 kappale, massa ruskea		6694373,26	405178,76		
118	Kvartsin paloja	2	1,7 g		K3	näyte33, lieden eteläpuoli keskeltä liettä	2 kappaletta, kvartssia jossa seassa tummaa mineraalia.		6694372,90	405178,72		
119	Palanutta luuta	2	0,1 g		K3	näyte33, lieden eteläpuoli keskeltä liettä	2 kappaletta		6694372,90	405178,72		
120	Saviastian pala	1	0,6 g		K3	näyte36, K3 AL1, K3 2, krs. maanäyte-M lieden N-osa kivien alta ja välittä	1 kappale, yksi pinta, joka harmaanruskea, sisäpintaa	kerros2	6694373,45	405178,90	23,95 8	
121	Palanutta luuta	1	0,1 g		K3	näyte 40, K3, taso 3 K3 länsipuoli punainen maa	2 kappaletta	kerros3	6694373,59	405178,21		
122	Kvartsi-iskos	1	0,1 g		L11	näyte42, L11 läikästä harmaanruskea hieta taso 4	1 kappale, pieni liuska huonolaatuista kvartssia seassa hieman muutakin mineraalia	kerros3	6694378,08	405181,79		
123	Saviastian paloja	2	0,6 g		K3	näyte49, K3, länsipuoli punainen maa, jossa kera-	2 kappaletta, toisessa pinta, joka punaruskea	kerros3	6694373,59	405178,21		

						miikkaa, taso 3							
124	Palanutta luuta	3	0,4 g		K3	näyte49, K3, länsipuoli punainen maa, jossa keramiikkaa, taso 3	3 kappaletta	kerros3	6694373,59	405178,21			
125	Palanutta luuta	8	0,2 g		K3	näyte50, Taso 3 K3 länsipuoli	8 kappaletta	kerros3	6694373,59	405178,21			
126	Palanut savi	1	0,6 g		K3	näyte52, K3 lieden eteläpuoli keskeltä liettä	1 kappale, massa punaruskea		6694372,90	405178,72			
127	Palanutta luuta	1	0,2 g		K3	näyte52, K3 lieden eteläpuoli keskeltä liettä	1 kappale		6694372,90	405178,72			
128	Saviastian paloja	3	2,3 g		K2	näyte56, K2 Keskeltä taso 2	3 kpl, massa kaikissa tummanruskea, isoimmassa pinta harmaanruskea, siinä keskellä taite, mahdollisesti profiloidusta astiasta.	kerros2	6694372,33	405180,80			
129	Saviastian pala	1	0,5 g		HL5B	näyte63, HL5B	1 kpl, yksi pinta, mahdollisesti sisäpinta, massa tummanharmaa		6694377,55	405180,27			
130	Palanutta savea	1	0,4 g		HL5A	näyte65, HL5A	1 kpl, massa kauttaaltaan punertavan ruskeaa		6694377,30	405179,99			
131	Saviastian paloja?	4	1,2 g		HL5A	näyte68, HL5A	4 kpl, massa oranssinruskeaa, pehmeää ja tulella rapautuneenoloista, seassa jonkin verran pieniä mineraalirakeita, voisi periaatteessa siis olla tiiltäkin?		6694377,30	405179,99			
132	Saviastian pala	1	0,7 g		K3	näyte69, Punainen Luurikas (??), K3 lieden itäreuna	1 kpl, saviastiasta, molemmat pinnat		6694373,15	405179,08			
133	Palanutta luuta	4	0,1 g		K3	näyte69, Punainen Luurikas (??), K3 lieden itäreuna	4 kpl		6694373,15	405179,08			
134	Saviastian pala	1	0,7 g		K3	näyte72, K3 AL 1 K3:n W-Puoli	1 kpl, saviastiasta, yksi pinta, joka hieman kaareva		6694373,38	405178,11			
135	Palanutta luuta	1	0,1 g		K3	näyte72, K3 AL 1 K3:n W-Puoli	1 kpl		6694373,38	405178,11			
A	Punasavi	1	0,6 g	12x10x3			täysin tasainen, juovallinen punaruskeapinta	puhd	6694372,38	405192,54	24,47		
AB	Rautanaula				L10	L10 ruskean maan läikkä	naulanpätkä	kerros2	6694378,61	405180,89	24,06		
AC	Jotain hiiltynyttä				K3			kerros3	6694373,22	405178,50	23,93		
AD	Terävä liuska maasälpää	1			K2	näyte9, K2 länsireuna hiilen päältä	1 kappale		6694372,53	405180,49			
AE	lasi tai kvartsi,	1			K3	näyte27, K3 länsi-	1 kappale, todennäköisesti luontainen		6694373,39	405178,28			

	hiotunut					reuna punertava hiekka	kvartsi						
AF	Rautanaula				L16	näyte55, L16 läikästä	1 pätkä		6694377,93	405177,67			
AG	tiilenpala?				L11	näyte59, L11	1 kpl		6694378,08	405181,79			
B	Punasavi	1	1,2 g		L5	(kartasta: humus-ta)		puhd	6694378,64	405175,60	23,85	25.8.	
C	Tiili				OJA		0,8 g, pieni punasaven tai tiilen kappale	puhd	6694378,35	405179,32	24,05	25.8.	
D	Luu				PK	(kartas-ta:auranjälkea)	3 palaa palamatonta luuta	puhd	6694381,77	405188,43	24,36	25.8.	
E	Punasavi					(kartasta: humus)	punasavi tai tiili	puhd	6694376,66	405191,49	24,46		
F	Tiili				PK	peltokerros	Ehkä tiilenpala	puhd	6694383,71	405182,14	24,03		
G	Luu				PK	peltokerros	palamaton luu	puhd	6694381,36	405188,13	24,36		
H	Rautanaula				PK	peltokerros	raudan kappale	puhd	6694381,12	405187,76	24,36		
I	Lasi				PK	peltokerros	pullolasi	puhd	6694380,99	405187,40	24,35		
J	Rautanaula				PL7	PL7(kartta:laikasta humusmaata)	ruostunut raudan pätkä	kerros1	6694371,75	405178,02	23,94	27.8.	
K	Tiili				L2	L2, kuopan har-maasta "pel-to"kerroksesta	tiilenpala	kerros1	6694374,84	405177,96	24,02	27.8.	
L	Tiili				L6	kyntövaos-ta(kartasa:L6laika nkeskeltahumuk-sensekainenhieta)	tiilenpala	kerros1	6694382,36	405186,65	24,27	27.8.	
M	Rautanaula				L6	L6	naulanpätkä	kerros1	6694382,51	405186,87	24,28	27.8.	
N	Tiili				L6	L6/aura	iso tiilenpala	kerros1	6694382,32	405186,74	24,26	27.8.	
O	Rautanaula				L6	L6/aura	naulanpätkä	kerros2	6694382,12	405186,77	24,21	27.8.	
P	Luu				K1		iso palamaton luu	kerros1	6694376,97	405189,80	24,34	28.8.	
Q	Rautanaula				PK	(kartasta: Hu-mus/peltokerros)	rautanaulan pätkä	kerros1	6694375,64	405190,73	24,47	28.8.	
R	Raudan kappale				HL3	HL3	rautalevyn kappale	kerros1	6694375,03	405188,97	24,43	28.8.	
S	Rautanaula				K1		ruostunut raudan pätkä	kerros3	6694376,71	405189,70	24,29	28.8.	
T	Tiili				K1	K1	punainen punasavea tai tiili	kerros3	6694377,96	405190,20	24,34	28.8.	
U	Rautanaula				OJA	ojanteesta	naulanpätkä	kerros1	6694378,62	405178,59	23,97	28.8.	
V	Tiili				PK	auranjäljestä	vanhaa tiiltä	puhd	6694374,79	405180,16	24,19	29.8.	
X	Tiili				PK	HL6, peltokerrok-sesta	1 pala tiiltä	kerros1	6694375,38	405180,69	24,17	2.9.	

Y	Tiili				K1		iso punainen tiili kiveyksen sisältä, pak- suus 75 mm	kerros5	6694377,58	405190,28	24,21	2.9.
Z	Posliini				L10	L10(kartasta:kesk eltäkorke- us:krs1pohjaa)	kahvikupinkorva	kerros1	6694378,71	405180,72	24,08	2.9.
Ä	Fajanssi	1			R1	R1(kartasta: isomman rannin kaakkoispäästä)	pieni pala fajanssia	kerros1	6694341,77	405165,38	23,82	3.9.
Ä	Rautanaula				PK	peltokerros	naulanpätkä	kerros1	6694372,18	405178,40	24,00	
Ö	Tiili				PK	peltokerros	iso punainen tiili	kerros1	6694372,25	405178,44	23,97	

LIITE 2 Karttaluettelo Tallbacka 1B

1. Tallbacka 1. Yleiskartta 4A/1: 10000.
2. Tallbacka1. Yleiskartta 4A/1: 2000.
3. Tallbacka 1A. Yleiskartta A4/1: 1000.
4. Tallbacka 1B. Yleiskartta A4/1:1000.
5. Tallbacka 1. Peruskartta vuodelta 1953. A4/1:4000.
6. Tallbacka 1. Venäläinen topografikartta vuodelta 1873. A4/1: 4000.
7. Tallbacka 1B. Maanpinna korkeus. A4/1:2000.
8. Tallbacka 1B. Kaivausalue 1. Nimetyt rakenteet ja ilmiöt. A3/1:70.
9. Tallbacka 1B. Kaivausalue 1. Taso 1. A2/50.
10. Tallbacka 1B. Kaivausalue 1. Taso 1. Ilman auranjälkiä. A2/12:50.
11. Tallbacka 1B. Kaivausalue 1. Taso 1. Ortokuvina. A2/1:50.
12. Tallbacka 1B. Kaivausalue 1. Taso 1. Korkeudet.
13. Tallbacka 1B. Kaivausalue 1. Taso 2. A2/1:25.
14. Tallbacka 1B. Kaivausalue 1. Taso 2. Ortokuvina. A2/1:25.
15. Tallbacka 1B. Kaivausalue 1. Taso 2. Korkeudet. A3/1:35.
16. Tallbacka 1B. Kaivausalue 1. Puhdistuskerroksen löydöt. A3/1:70.
17. Tallbacka 1B. Kaivausalue 1. Kerroksen 1 löydöt. A3/1:70.
18. Tallbacka 1B. Kaivausalue 1. Kerroksen 2 löydöt. A3/1:70.
19. Tallbacka 1B. Kaivausalue 1. Kerroksen 3 löydöt. A3/1:70.
20. Tallbacka 1B. Kaivausalue 1. Kerroksen 4 löydöt. A3/1:70.
21. Tallbacka 1B. Kaivausalue 1. Kerroksen 5 löydöt. A3/1:70.
22. Tallbacka 1B. Kaivausalue 1. Kerroksettomat löydöt. A3/1:70.
23. Tallbacka 1B. Kaivausalue 1. Hiilinäytteet. A3/1:70.
24. Tallbacka 1B. Kaivausalue 1. Kiveys K1. Taso 1. A3/1:20.
25. Tallbacka 1B. Kaivausalue 1. Kiveys K1. Taso 2. A3/1:15.
26. Tallbacka 1B. Kaivausalue 1. Kiveys K1. Leikkaus. A3/1:10.
27. Tallbacka 1B. Kaivausalue 1. Kiveys K2. Taso 1. A3/1:10
28. Tallbacka 1B. Kaivausalue 1. Kiveys K2. Taso 2. A3/1:10.
29. Tallbacka 1B. Kaivausalue 1. Kiveys K2. Tasot 3 ja 4.. A3/1:10.
30. Tallbacka 1B. Kaivausalue 1. Kiveys K2. Tasot 5 ja 6. A3/1:10.
31. Tallbacka 1B. Kaivausalue 1. Kiveys K2. Tasot 7 ja 8. A3/1:10.
32. Tallbacka 1B. Kaivausalue 1. Kiveys K2. Taso 9 A3/1:10.
33. Tallbacka 1B. Kaivausalue 1. Kiveys K2. Leikkaus. A3/1:5.
34. Tallbacka 1B. Kaivausalue 1. Kiveys K3. Taso 1. A3/1:10.
35. Tallbacka 1B. Kaivausalue 1. Kiveys K3. Tasot 2 ja 2,5. A3/1:10.
36. Tallbacka 1B. Kaivausalue 1. Kiveys K2. Tasot 3 ja 4. A3/1:10.
37. Tallbacka 1B. Kaivausalue 1. Kiveys K3. Taso 5. A3/1:10.
38. Tallbacka 1B. Kaivausalue 1. Kiveys K3. Leikkaus. A3/1:5.
39. Tallbacka 1B. Kaivausalue 1. Ilmiö L1. Taso 1. A3/1:10.
40. Tallbacka 1B. Kaivausalue 1. Ilmiö L1. Leikkaus. A4/1:5.
41. Tallbacka 1B. kaivausalue 1. Ilmiö L2. Tasot 1. A3/1.10.
42. Tallbacka 1B. kaivausalue 1. Ilmiö L2. Taso. A3/1.10.
43. Tallbacka 1B. Kaivausalue 1. Ilmiö L2. Taso 4. A3/1:10.
44. Tallbacka 1B. Kaivausalue 1. Ilmiö L2. Leikkaus. A4/1:4.
45. Tallbacka 1B. Kaivausalue 1. Ilmiö L3. Taso 1. A3/1:10.
46. Tallbacka 1B. Kaivausalue 1. Ilmiö L3. Leikkaus. A4/1:4.
47. Tallbacka 1B. Kaivausalue 1. Ilmiö L4. Taso 1. A3/1:10.
48. Tallbacka 1B. Kaivausalue 1. Ilmiö L4. Leikkaus. A4/1:4.
49. Tallbacka 1B. Kaivausalue 1. Ilmiö L5. Taso 1. A3/1:10.

50. Tallbacka 1B. Kaivausalue 1. Ilmiö L6. Taso 1. A3/1:10.
51. Tallbacka 1B. Kaivausalue 1. Ilmiö L6. leikkaus. A4/1:5.
52. Tallbacka 1B. Kaivausalue 1. Ilmiö L7. Taso 1 ja 1, 5. A3/1:10.
53. Tallbacka 1B. Kaivausalue 1. Ilmiö L7. Leikkaukset. A3/1:4.
54. Tallbacka 1B. Kaivausalue 1. Ilmiö L8 ja PL9. Taso 1. A3/1:10.
55. Tallbacka 1B. Kaivausalue 1. Ilmiö L8 ja PL9. Tasot 2-5. A3/1:10 ja 1:5.
56. Tallbacka 1B. Kaivausalue 1. Ilmiö L8 ja PL9. Leikkaukset A4/1:4.
57. Tallbacka 1B. Kaivausalue 1. Ilmiö L9. Taso 1. A3/1:10.
58. Tallbacka 1B. Kaivausalue 1. Ilmiö L9. Taso 2. A3/1:10.
59. Tallbacka 1B. Kaivausalue 1. Ilmiö L10. Taso 1. A3/1:10.
60. Tallbacka 1B. Kaivausalue 1. Ilmiö L10. Taso 2. A3/1:10.
61. Tallbacka 1B. Kaivausalue 1. Ilmiö L10. Leikkaus. A4/1:5.
62. Tallbacka 1B. Kaivausalue 1. Ilmiö L11. Taso 1. A3/1:10.
63. Tallbacka 1B. Kaivausalue 1. Ilmiö L11. Taso 2. A3/1:10.
64. Tallbacka 1B. Kaivausalue 1. Ilmiö L11. Leikkaukset. A3/1:5.
65. Tallbacka 1B. Kaivausalue 1. Ilmiö L12. Taso 1. A3/1:5.
66. Tallbacka 1B. Kaivausalue 1. Ilmiö L12. Taso 2 ja ilmiö puolitettuna. A3/1:5.
67. Tallbacka 1B. Kaivausalue 1. Ilmiö L12. Leikkaus. A3/1:5.
68. Tallbacka 1B. Kaivausalue 1. Ilmiö L13. Taso 1. A3/1:10.
69. Tallbacka 1B. Kaivausalue 1. Ilmiö L13. Tasot 2 ja 3. A3/1:5.
70. Tallbacka 1B. Kaivausalue 1. Ilmiö L14. Taso 1. A3/1:10.
71. Tallbacka 1B. Kaivausalue 1. Ilmiö L14. Taso 2 ja 3. A3/1:5.
72. Tallbacka 1B. Kaivausalue 1. Ilmiö L15. Taso 1. A3/1:10.
73. Tallbacka 1B. Kaivausalue 1. Ilmiö L15. Taso 2 ja 3. A3/1:5.
74. Tallbacka 1B. Kaivausalue 1. Ilmiö L15. Taso 4. A3/1:5.
75. Tallbacka 1B. Kaivausalue 1. Ilmiö L15. Leikkaus. A3/1:5.
76. Tallbacka 1B. Kaivausalue 1. Ilmiö L16. Taso 1. A3/1:10.
77. Tallbacka 1B. Kaivausalue 1. Ilmiö L16. Taso 1,5. A3/1:5.
78. Tallbacka 1B. Kaivausalue 1. Ilmiö L16. Leikkaus. A4/1:5.
79. Tallbacka 1B. Kaivausalue 1. Ilmiö HL1. Taso 1. A3/1:10
80. Tallbacka 1B. Kaivausalue 1. Ilmiö HL1. Leikkaus. A3/1:5.
81. Tallbacka 1B. Kaivausalue 1. Ilmiö HL2. Taso 1. A3/1:10.
82. Tallbacka 1B. Kaivausalue 1. Ilmiö HL2. Tasot 1,5 ja 2. A3/1:5.
83. Tallbacka 1B. Kaivausalue 1. Ilmiö HL2. Leikkaukset 1-4. A3/1:4 ja 1:2.
84. Tallbacka 1B. Kaivausalue 1. Ilmiö HL3. Taso 1. A3/1:10.
85. Tallbacka 1B. Kaivausalue 1. Ilmiö HL3. Taso 1,5. A3/1:5.
86. Tallbacka 1B. Kaivausalue 1. Ilmiö HL3. Leikkaus. A3/1:4.
87. Tallbacka 1B. Kaivausalue 1. Ilmiö HL4. Taso 1. A3/1:10.
88. Tallbacka 1B. Kaivausalue 1. Ilmiö HL4. Tasot 1,5 ja 1,75. A3/1:10.
89. Tallbacka 1B. Kaivausalue 1. Ilmiö HL4. Taso 2. A3/1:10.
90. Tallbacka 1B. Kaivausalue 1. Ilmiö HL4. Leikkaus. A3/1:2.
91. Tallbacka 1B. Kaivausalue 1. Ilmiö HL5A ja HL5B. Taso 1. A3/1:10.
92. Tallbacka 1B. Kaivausalue 1. Ilmiö HL5A ja HL5B. Taso 2. A3/1:10.
93. Tallbacka 1B. Kaivausalue 1. Ilmiö HL5A ja HL5B. Taso 2 puhdistettu ja Taso 2. A3/1:15.
94. Tallbacka 1B. Kaivausalue 1. Ilmiö HL5A ja HL5B. Taso 2. A3/1:5.
95. Tallbacka 1B. Kaivausalue 1. Ilmiö HL5A ja HL5B. Leikkaukset. A3/1:3.
96. Tallbacka 1B. Kaivausalue 1. Ilmiö HL6. Taso 1. A3/1:10.
97. Tallbacka 1B. Kaivausalue 1. Ilmiö HL6. Taso 2. A3/1:10.
98. Tallbacka 1B. Kaivausalue 1. Ilmiö HL7. Taso 1. A3/1:10.
99. Tallbacka 1B. Kaivausalue 1. Ilmiö HL7. Taso 2. A3/1:10.
100. Tallbacka 1B. Kaivausalue 1. Ilmiö HL7. Taso 3. A3/1:10.
101. Tallbacka 1B. Kaivausalue 1. Ilmiö HL7. Leikkaus 1. A3/1:2.

102. Tallbacka 1B. Kaivausalue 1. Ilmiö HL7. Leikkaus 2. A3/1:3.
103. Tallbacka 1B. Kaivausalue 1. Ilmiö PL1 ja PL2. Taso 1. A3/1:10.
104. Tallbacka 1B. Kaivausalue 1. Ilmiö PL1 ja PL2 Leikkaukset. A4/1:5.
105. Tallbacka 1B. Kaivausalue 1. Ilmiö PL3. Taso 1. A3/1:10.
106. Tallbacka 1B. Kaivausalue 1. Ilmiö PL3. Leikkaus. A4/1:4.
107. Tallbacka 1B. Kaivausalue 1. Ilmiö PL4. Taso 1. A3/1:10.
108. Tallbacka 1B. Kaivausalue 1. Ilmiö PL4. Leikkaus. A2/1:4.
109. Tallbacka 1B. Kaivausalue 1. Ilmiö PL5. Taso 1. A3/1:10.
110. Tallbacka 1B. Kaivausalue 1. Ilmiö PL5. Leikkaus. A4/1:4
111. Tallbacka 1B. Kaivausalue 1. Ilmiö PL6. Taso 1. A3/1:10.
112. Tallbacka 1B. Kaivausalue 1. Ilmiö PL6. Leikkaus 1. A3/1:2.
113. Tallbacka 1B. Kaivausalue 1. Ilmiö PL7. Taso 1. A3/1:10.
114. Tallbacka 1B. Kaivausalue 1. Ilmiö PL7. Leikkaus. A4/1:4.
115. Tallbacka 1B. Kaivausalue 1. Ilmiö PL8. Taso 1. A3/1:10.
116. Tallbacka 1B. Kaivausalue 1. Ilmiö AN1 AN2. Taso 1. A3/1:5.
117. Tallbacka 1B. Kaivausalue 1. Ilmiö AN1. Leikkaus. A4/1:2.
118. Tallbacka 1B. Kaivausalue 1. Ilmiö AN2. Leikkaus. A4/1:2.
119. Tallbacka 1B. Kaivausalue 2. Ilmiö R1 ja R2. Taso 1. A2/1:15
120. Tallbacka 1B. Kaivausalue 2. Ilmiö R1 ja R2. Taso 2. A2/1:15
121. Tallbacka 1B. Kaivausalue 2. Ilmiö R1 ja R2. Taso 1. A2/1:15
122. Tallbacka 1B. Kaivausalue 2. Ilmiö R1 ja R2. Leikkaus 1. A3/1:4.
123. Tallbacka 1B. Kaivausalue 2. Ilmiö R1 ja R2. Leikkaus 2. A3/1:4.
124. Tallbacka 1B. Kaivausalue 2. Ilmiö R1 ja R2. Leikkaus. A3/1:4.
125. Tallbacka 1B. Kaivausalue 2. Ilmiöt R1 ja R2. Leikkaus 4. A3/1:4.

LIITE 3 Valokuvaluettelo Tallbacka 1A.

Kuvaaja: Hannu Poutiainen

- A01. Tallbacka 1A. Alue 1. ennen kaivausta. Kuva luoteeseen.
- A02. Tallbacka 1A. Alue 1. Kaivausalue 5,6 m2. Kuva luoteeseen.
- A03. Tallbacka 1A. Alue 1. Kaivausalue 6,3 m2. Kuva pohjoiseen.
- A04. Tallbacka 1A. Alue 1. Kaivausalue 18,4 m2. Kuva luoteeseen.
- A05. Tallbacka 1A. Alue 1. Kaivausalue 66,4 m2. Kuva pohjoiseen.
- A06. Tallbacka 1A. Alue 1. Kaivausalue 177,4 m2. Kuva länteen
- A07. Tallbacka 1A. Alue 1. Kaivausalue 203,7 m2. Kuva luoteeseen.
- A08. Tallbacka 1A. Alue 1. Kaivausalue 203,7 m2. Kuva pohjoiseen.
- A09. Tallbacka 1A. Alue 1. Kaivausalue 271,3 m2. Kuva luoteeseen.
- A10. Tallbacka 1A. Alue 1. Muokkauskerrosta poistetaan kaivinkoneella. Kuva luoteeseen
- A11. Tallbacka 1A. Alue 2. Kaivausalue 86,4 m2. Kuva pohjoiseen
- A12. Tallbacka 1A. Alue 2. Kaivausalue 96,2 m2. Kuva pohjoiseen

LIITE 4 Valokuvaluettelo Tallbacka 1B

Kuvaaja: Hannu Poutiainen

001. Tallbacka 1B. Alue 1. Yleiskuva. Kiveykset 3 (kuvan keskellä) ja 2 (taustalla) kaivettu esiin. Itään.
002. Tallbacka 1B. Alue 1. Yleiskuva Saviastianpala (lastan kärjen kohdalla) kiveyksen 3 vieressä. Itään.
003. Tallbacka 1B. Alue 1. Yleiskuva. Kivikautista asuinpaikka-aluetta kesantopellolla ennen kaivausta.
Kuva etelään.
004. Tallbacka 1B. Alue 1. Yleiskuva. Kaivausalue peltomullan kuorinnan ja puhdistuksen jälkeen. Län-
teen.

005. Tallbacka 1B. Alue 1. Yleiskuva. Kaivausalue peltomullan kuorinnan ja puhdistuksen jälkeen. Etuoikealla kiveys 1. Lounaaseen.
006. Tallbacka 1B. Alue 1. Yleiskuva. Kaivausalue peltomullan kuorinnan ja puhdistuksen jälkeen. Oikeassa laidassa kiveys 2. Kaakkoon.
007. Tallbacka 1B. Alue 1. Yleiskuva. Kaivausalue peltomullan kuorinnan ja puhdistuksen jälkeen. Itäkaakkoon.
008. Tallbacka 1B. Alue 1. Yleiskuva. Asuinpaikkaa pintamaan poiston ja puhdistuksen jälkeen. Kuvan oikeassa alakulmassa kiveykset 3 ja 2. Itäkaakkoon.
009. Tallbacka 1B. Alue 1. Yleiskuva. Asuinpaikan keskiosan läikkiä. Pohjoiseen.
010. Tallbacka 1B. Alue 1. Yleiskuva. Asuinpaikan keskiosan läikkiä. Koilliseen.
011. Tallbacka 1B. Alue 1. Yleiskuva. Asuinpaikan keskiosan läikkiä. Koilliseen.
012. Tallbacka 1B. Alue 1. Yleiskuva. Kiveys 2 (latan oikealla puolella) kaivettu esiin. Koilliseen.
013. Tallbacka 1B. Alue 1. Yleiskuva. Asuinpaikan kiveykset 2 ja 3 (vas.) ja läikät kaivettu esiin. Luoteeseen.
014. Tallbacka 1B. Alue 1. Yleiskuva. Asuinpaikka kaivauksen jälkeen. Luoteeseen.
015. Tallbacka 1B. Alue 1. Kiveykset. Kiveykset 2 (edessä) ja 3 (taustalla) kaivettu esiin. Länteen.
016. Tallbacka 1B. Alue 1. Kiveykset. Kiveykset 3 (keskellä) ja 2 (taustalla) kaivettu esiin. Kaakkoon.
017. Tallbacka 1B. Alue 1. Kiveykset. Kiveys 1 paljastettuna peltomullan alta. Luoteeseen.
018. Tallbacka 1B. Alue 1. Kiveykset. Kiveys 1 kaivettuna esiin. Luoteeseen.
019. Tallbacka 1B. Alue 1. Kiveykset. Kiveys 1 kaivettuna esiin. Kaakkoon.
020. Tallbacka 1B. Alue 1. Kiveykset. Kiveys 1, leikkaus. Kaakkoon.
021. Tallbacka 1B. Alue 1. Kiveykset. Kiveys 1, modernia tiiltä rakenteesta.
022. Tallbacka 1B. Alue 1. Kiveykset. Kiveyksen 1 syrjälleen asetettuja reunakiviä.
023. Tallbacka 1B. Alue 1. Kiveykset. Kiveys 1, resentti poranjälki rakenteessa.
024. Tallbacka 1B. Alue 1. Kiveykset. Kiveys 2, ensimmäiset peltomullan alta paljastuneet kivet. Pohjoiseen.
025. Tallbacka 1B. Alue 1. Kiveykset. Kiveys 2, ylin kivikerta kaivettu osittain esille. Pohjoiseen.
026. Tallbacka 1B. Alue 1. Kiveykset. Kiveys 2, kaivettu yhden kaivauskerroksen verran puoliksi. Pohjoiseen.
027. Tallbacka 1B. Alue 1. Kiveykset. Kiveys 2, kaivettu puoliksi kolmen kaivauskerroksen verran. Pohjoiseen.
028. Tallbacka 1B. Alue 1. Kiveykset. Kiveys 2, kaivettu kuuden kaivauskerroksen verran puoliksi. Pohjoiseen.
029. Tallbacka 1B. Alue 1. Kiveykset. Kiveys 2, länsipuoli kaivettu pohjaan. Pohjoiseen.
030. Tallbacka 1B. Alue 1. Kiveykset. Kiveys 2, länsipuoli kaivettu pohjaan ja itäpuoli osittain muotoon. Pohjoiseen.
031. Tallbacka 1B. Alue 1. Kiveykset. Kiveys 2, länsipuoli kaivettu pohjaan ja itäpuoli osittain muotoon. Pohjoiseen.
032. Tallbacka 1B. Alue 1. Kiveykset. Kiveys 2, länsipuoli kaivettu pohjaan ja itäpuoli kaivettu muotoon. Pohjoiseen.
033. Tallbacka 1B. Alue 1. Kiveykset. Kiveys 2, leikkaus. Itään.
034. Tallbacka 1B. Alue 1. Kiveykset. Kiveys 3, keramiikkaa (lastan kärjen kohdalla) kiveyksen vieressä. Koilliseen.
035. Tallbacka 1B. Alue 1. Kiveykset. Kiveys 3, keramiikkaa (lastan kärjen kohdalla) kiveyksen vieressä.
036. Tallbacka 1B. Alue 1. Kiveykset. Kiveys 3, osa ylimmistä kivistä kaivettu esiin. Pohjoiseen.
037. Tallbacka 1B. Alue 1. Kiveykset. Kiveys 3, ylin kivikerta kaivettu osittain esiin. Pohjoiseen.
038. Tallbacka 1B. Alue 1. Kiveykset. Kiveys 3, ylin kivikerta kaivettu esiin. Pohjoiseen.
039. Tallbacka 1B. Alue 1. Kiveykset. Kiveys 3, kaivettu yhden kivikerran verran puoliksi. Pohjoiseen.
040. Tallbacka 1B. Alue 1. Kiveykset. Kiveys 3, eteläpuolisko kaivettu lähes pohjaan. Pohjoiseen.
041. Tallbacka 1B. Alue 1. Kiveykset. Kiveys 3, eteläpuolisko kaivettu pohjaan ja pohjoispuolisko kaivettu osittain muotoon. Pohjoiseen.

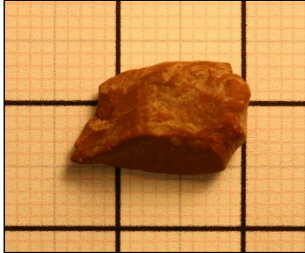
042. Tallbacka 1B. Alue 1. Kiveykset. Kiveys 3, eteläpuolisko kaivettu pohjaan ja pohjoispuolisko muotoon. Pohjoiseen.
043. Tallbacka 1B. Alue 1. Kiveykset. Kiveys 3, leikkaus. Pohjoiseen.
044. Tallbacka 1B. Alue 1. Hiililäikät. Hiililäikkä 1. Etelään.
045. Tallbacka 1B. Alue 1. Hiililäikät. Hiililäikkä 2. Pohjoiseen.
046. Tallbacka 1B. Alue 1. Hiililäikät. Hiililäikkä 2, leikkaukset. Koilliseen.
047. Tallbacka 1B. Alue 1. Hiililäikät. Hiililäikkä 3, leikkaus. Lounaaseen.
048. Tallbacka 1B. Alue 1. Hiililäikät. Hiililäikkä 3.
049. Tallbacka 1B. Alue 1. Hiililäikät. Hiililäikkä 4, leikkaus. Luoteeseen.
050. Tallbacka 1b. Alue 1. Hiililäikät. Hiililäikkä 4. Etelään.
051. Tallbacka 1B. Alue 1. Hiililäikät. Hiililäikkä 5A ja B. Pohjoiseen.
052. Tallbacka 1B. Alue 1. Hiililäikät. Hiililäikkä 5.
053. Tallbacka 1B. Alue 1. Hiililäikät. Hiililäikkä 5A ja B. Taso 3. Pohjoiseen.
054. Tallbacka 1B. Alue 1. Hiililäikät. Hiililäikkä 5A, leikkaus. Luoteeseen.
055. Tallbacka 1B. Alue 1. Hiililäikät. Hiililäikkä 6. Pohjoiseen.
056. Tallbacka 1B. Alue 1. Hiililäikät. Hiililäikkä 7. Koilliseen.
057. Tallbacka 1B. Alue 1. Hiililäikät. Hiililäikkä 7, leikkaus. Latan vieressä hiiltyneen pystypuun kappale. Lanteen.
058. Tallbacka 1B. Alue 1. Hiililäikät. Hiililäikkä 7, hiiltyneen pystypuun kappale. Lanteen.
059. Tallbacka 1B. Alue 1. Läikät. Läikkä 1. Pohjoiseen.
060. Tallbacka 1B. Alue 1. Läikkä 2. Leikkaus. Luoteeseen.
061. Tallbacka 1B. Alue 1. Läikkä 2. Lastan kärjen kohdalla keramiikkaa.
062. Tallbacka 1B. Alue 1. Läikkä 2. Lastan kärjen kohdalla keramiikkaa. Itään.
063. Tallbacka 1B. Alue 1. Läikkä 3, leikkaus. Itään.
064. Tallbacka 1B. Alue 1. Läikkä 3. Etelään.
065. Tallbacka 1B. Alue 1. Läikkä 4, leikkaus. Luoteeseen.
066. Tallbacka 1B. Alue 1. Läikkä 4, leikkaus. Luoteeseen.
067. Tallbacka 1B. Alue 1. Läikkä 5, leikkaus.
068. Tallbacka 1B. Alue 1. Läikkä 5. Etelään.
069. Tallbacka 1B. Alue 1. Läikkä 6, leikkaus. Lanteen.
070. Tallbacka 1B. Alue 1. Läikkä 6. Etelään.
071. Tallbacka 1B. Alue 1. Läikkä 7, leikkaus. Pohjoiseen.
072. Tallbacka 1B. Alue 1. Läikkä 7. Pohjoiseen.
073. Tallbacka 1B. Alue 1. Läikkä 8. Pohjoiseen.
074. Tallbacka 1B. Alue 1. Läikkä 8, leikkaus. Itään.
075. Tallbacka 1B. Alue 1. Läikkä 9. Pohjoiseen.
076. Tallbacka 1B. Alue 1. Läikkä 10. Pohjoiseen.
077. Tallbacka 1B. Alue 1. Tallbacka 1B. Alue 1. Läikkä 2, osittainen leikkaus. Luoteeseen.
078. Tallbacka 1B. Alue 1. Läikkä 12, leikkaus. Luoteeseen.
079. Tallbacka 1B. Alue 1. Läikkä 13. Kaivettu osittain puoliksi. Lanteen.
080. Tallbacka 1B. Alue 1. Läikkä 15, leikkaus. Luoteeseen.
081. Tallbacka 1B. Alue 1. Pienet läikät. Tallbacka 1B. Alue 1.
082. Tallbacka 1B. Alue 1. Pienet läikät. Pieni läikkä 1, leikkaus. Koilliseen.
083. Tallbacka 1B. Alue 1. Pienet läikät. Pieni läikkä 2, leikkaus. Itään.
084. Tallbacka 1B. Alue 1. Pienet läikät.
085. Tallbacka 1B. Alue 1. Pienet läikät. Pieni läikkä 3, leikkaus. Etelään.
086. Tallbacka 1B. Alue 1. Pienet läikät. Pieni läikkä 4. Etelään.
087. Tallbacka 1B. Alue 1. Pienet läikät. Pieni läikkä 4, leikkaus. Etelään.
088. Tallbacka 1B. Alue 1. Pienet läikät. Pieni läikkä 5. Etelään.
089. Tallbacka 1B. Alue 1. Pienet läikät. Pieni läikkä 5, leikkaus. Lanteen.
090. Tallbacka 1B. Alue 1. Pienet läikät. Pieni läikkä 6. Etelään.
091. Tallbacka 1B. Alue 1. Pienet läikät. Pieni läikkä 6, leikkaus. Lanteen.

092. Tallbacka 1B. Alue 1. Pienet läikät. Pieni läikkä 7. Etelään.
093. Tallbacka 1B. Alue 1. Pienet läikät. Pieni läikkä 7, leikkaus. Koilliseen.
094. Tallbacka 1B. Alue 1. Pienet läikät. Pieni läikkä 8. Etelään.
095. Tallbacka 1B. Alue 1. Anomaliat. Anomalia 2, leikkaus. Koilliseen.
096. Tallbacka 1B. Alue 1. Anomaliat 1 ja 2. Itään.
097. Tallbacka 1B. Alue 1. Työkuvat. Kaivausaluetta puhdistetaan ja laajennetaan. Etelään.
098. Tallbacka 1B. Alue 1. Työkuvat. Kaivausaluetta puhdistetaan. Itään.
099. Tallbacka 1B. Alue 1. Työkuvat. Kiveystä 1, historiallisen ajan tulisijan perustuskiveystä, kaivetaan esiin.
100. Tallbacka 1B. Alue 1. Työkuvat. Kivikautisen asuinpaikan rakenteita kaivetaan esiin. Koilliseen.
101. Tallbacka 1B. Alue 1. Työkuvat. Runsaiden sateiden takia kaivauksella käytettiin sadekatoksia. Kaakkoon.
102. Tallbacka 1B. Alue 1. Työkuvat. Kiveys 2, kivikautisen tulisijan toista puoliskoa kaivetaan kerroksittain muotoon. Kuva etelään.
103. Tallbacka 1B. Alue 1. Työkuvat. Kivikautisen asuinpaikan viimeisiä jäljellä olevia rakenteita tutkitaan. Koilliseen.
104. Tallbacka 1B. Alue 1. Työkuvat. Kiveys 2, kivikautista tulisijaa dokumentoidaan. Kuva etelään.
105. Tallbacka 1B. Alue 2. Tervarännit. Rakenteet 2 ja 1 (oik.) kaivettu esiin. Itään.
106. Tallbacka 1B. Alue 2. Tervarännit. Rakenne 1. Itään.
107. Tallbacka 1B. Alue 2. Tervarännit. Rakenne 2. Itään.
108. Tallbacka 1B. Alue 2. Tervarännit. Rakenteen 1 hiiltyneet puujäännökset kaivettu osittain esiin. Länteen.
109. Tallbacka 1B. Alue 2. Tervarännit. Rakenteen 1 pohjan hiili- ja nokikerros kaivettu muotoon. Länteen.
110. Tallbacka 1B. Alue 2. Tervarännit. Rakenne 1, poikkileikkaus. Luoteeseen.
111. Tallbacka 1B. Alue 2. Tervarännit. Rakennetta 1 tutkittu poikkileikkauksin. Länteen.
112. Tallbacka 1B. Alue 2. Tervarännit. Rakenteen 1 alarinteen puoleinen laajennus ja sen hiiltyneet puujäännökset kaivettu muotoon. Luoteeseen.
113. Tallbacka 1B. Alue 4. Kaivausalue 4. Etelään.
114. Tallbacka 1B. Alue 3. Kaivausalue 3. Länteen.

LIITE 5 Löytökuvat Tallbacka 1B

Kuva ensimmäinen numero on sama kuin löydön alanumero. Tarkemmat löytötiedot ovat löytötaulukossa: LIITE 1.

Kuvaaja: Jasse Tiilikkala



1.1 Palanutta savea. Oja. Puhdistus.



2.1 Saviastian pala. Oja. Puhdistus.



2.2 Saviastian pala. Oja. Puhdistus.



3.1 Palanutta savea. Puhdistus.



4.1 Saviastian pala. Rakenne PK. Puhdistus.



4.2 Saviastian pala. Rakenne PK. Puhdistus.



5.1 Kvartsi-iskos. Rakenne PK. Puhdistus.



6.1 Saviastian pala. Puhdistus.



6.2 Saviastian pala. Puhdistus.



7.1 Saviastian pala. Rakenne K2. Puhdistus.



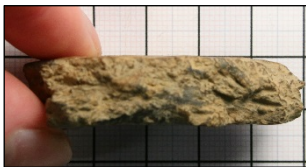
7.2 Saviastian pala. Rakenne K2. Puhdistus.



8.1 Saviastian pala. Rakenne K3(W). Puhdistus.



8.2 Saviastian pala. Rakenne K3(W). Puhdistus.



8.3 Saviastian pala. Rakenne K3(W). Puhdistus.



9.1 Saviastian pala. Rakenne K3(W). Puhdistus.



9.2 Saviastian pala. Rakenne K3(W). Puhdistus.



10.1 Kvartsi-iskos. Rakenne HL2. Puhdistus.



10.2 Kvartsi-iskos. Rakenne HL2. Puhdistus.



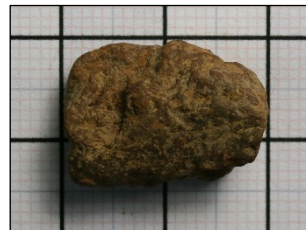
11.1 Kvartsi-iskos. Puhdistus.



11.2 Kvartsi-iskos. Puhdistus.



12.1 Saviastian pala.



12.2 Saviastian pala. Kerros 1.



13.1 Saviastian pala. Puhdistus.



13.2 Saviastian pala. Puhdistus.



13.3. Saviastian pala. Puhdistus.



23.1 Kvartsi-iskos. Rakenne L7. Kerros 1.



19. 1 Kvartsi-iskos. Puhdistus.



23.2 Kvartsi-iskos. Rakenne L7. Kerros 1.



20.1 Saviastian paloja. Rakenne PK. Puhdistus.



24.1 Saviastian pala. Rakenne PK. Puhdistus.



20.2 Saviastian paloja. Rakenne PK. Puhdistus.



24. 2 Saviastian pala. Rakenne PK. Puhdistus.



22.1. Saviastian pala. Rakenne L7. Puhdistus.



25.1 Saviastian pala. Rakenne L2. Kerros 1.



22.2. Saviastian pala. Rakenne L7. Puhdistus.



25.2 Saviastian pala. Rakenne L2. Kerros 1.



26.1 Kvartsi-iskos. Rakenne L2. Kerros 2.



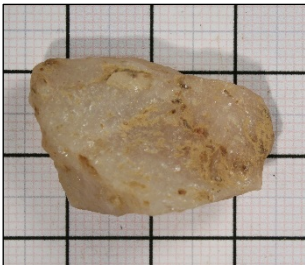
29.1 Saviastian pala. Rakenne L2. Kerros 3.



26.2 Kvartsi-iskos. Rakenne L2. Kerros 2.



29.2 Saviastian pala. Rakenne L2. Kerros 3.



27.1 Saviastian pala. Rakenne L2. Kerros 3.



30.1 Saviastian pala. Rakenne L2. Kerros 1.



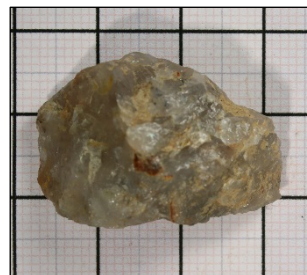
27.2 Saviastian pala. 27.1 Saviastian pala. Rakenne L2. Kerros 3.



30.2 Saviastian pala. Rakenne L2. Kerros 1.



28.1 Saviastian pala. Rakenne L2. Kerros 2.



31.1 Kvartsi-iskos. Rakenne L2. Kerros 3.



28.2 Saviastian pala. Rakenne L2. Kerros 2.



31.2 Kvartsi-iskos. Rakenne L2. Kerros 3.



32.1 Saviastian pala. Rakenne L2. Kerros 1.



32.2 Saviastian pala. Rakenne L2. Kerros 1.



33.1 Saviastian pala. Rakenne L2. Kerros 3.



33.2 Saviastian pala. Rakenne L2. Kerros 3.



34.1 Saviastian pala. Rakenne L7. Kerros 2.



34.2 Saviastian pala. Rakenne L7. Kerros 2.



35.1 Saviastian pala. Rakenne L2. Kerros 3.



35.2 Saviastian pala. Rakenne L2. Kerros 3.



36.1 Saviastian pala. Rakenne L2. Kerros 3.



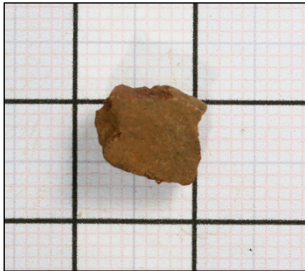
36.2 Saviastian pala. Rakenne L2. Kerros 3.



37.1 Kvartsi-iskos. Rakenne HL6. Puhdistus.



37.2 Kvartsi-iskos. Rakenne HL6. Puhdistus.



39.1 Saviastian pala. Rakenne K3. Kerros 1.



39.2 Saviastian pala. Rakenne K3. Kerros 1.



40.1 Saviastian pala. Rakenne K3. Kerros1.



40.2 Saviastian pala. Rakenne K3. Kerros1.



47.1 Saviastian pala. Rakenne K3. Kerros1.



47.2 Saviastian pala. Rakenne K3. Kerros1.



47.3 Saviastian pala. Rakenne K3. Kerros1.



48.1 Saviastian pala. Rakenne K2. Kerros1.



48.2 Saviastian pala. Rakenne K2. Kerros1.



50.1 Saviastian pala. Rakenne K3. Kerros1.



50.2 Saviastian pala. Rakenne K3. Kerros1.



51.1 Saviastian pala. Rakenne K1. Kerros 4.



54.2 Saviastian pala. Rakenne K3. Kerros1.



51.2 Saviastian pala. Rakenne K1. Kerros 4.



61.1 Saviastian pala. Rakenne K2. Kerros1.



52.1 Saviastian pala. Rakenne K3. Kerros1.



62.1 Saviastian pala. Rakenne K2. Kerros1.



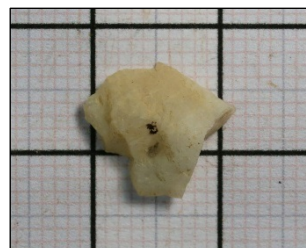
52.2 Saviastian pala. Rakenne K3. Kerros1.



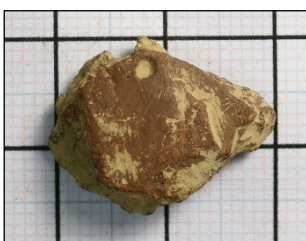
62.2 Saviastian pala. Rakenne K2. Kerros1.



53.1 Saviastian pala. Rakenne K3. Kerros1.



63.1 Kvartsi-iskos. Rakenne K3. Kerros1.



54.1 Saviastian pala. Rakenne K3. Kerros1.



64.1 Kiviesineen kappale. Rakenne K3. Kerros1.



64.2 Kiviesineen kappale. Rakenne K3. Kerros1.



73.1 Saviastian paloja. Kerros 1.



65.1 Kivilaji-iskos. Rakenne K3. Kerros1.



74.1 Saviastian paloja. Kerros 1.



69.1 Saviastian paloja. Rakenne K3. Kerros1.



75.1 Saviastian pala. Kerros 1.



70.1 Saviastian paloja. Rakenne K3. Kerros1.



75.2 Saviastian pala. Kerros 1.



71.1 Saviastian paloja. OJA. Kerros 1.



76.1 Saviastian pala. Kerros 1.



71.2 Saviastian paloja. OJA. Kerros 1.



76.2 Saviastian pala. Kerros 1.



81.1 Saviastian pala. Rakenne K3. Kerros 1.



77.1 Saviastian pala. Rakenne K3. Kerros 1.



82.1 Kvartsi-iskos. Rakenne K3. Kerros 1.



77.2 Saviastian pala. Rakenne K3. Kerros 1.



88.1 Saviastian pala. Rakenne K3. Kerros 1.



78.1 Saviastian pala. Rakenne K3. Kerros 1.



89.1 Saviastian pala. Rakenne K3. Kerros 1.



79.1 Saviastian paloja. Rakenne K3. Kerros 1.



89.2 Saviastian pala. Rakenne K3. Kerros 1.



80.1 Saviastian pala. Rakenne K3. Kerros 1.



89.3 Saviastian pala. Rakenne K3. Kerros 1.



90.1 Saviastian pala. Rakenne L5. Kerros 1.



94.2 Saviastian pala. Rakenne K3. Kerros 2.



91.1 Kvartsin pala. Rakenne HL2. Kerros 1.



95.1 Saviastian pala. Rakenne K3. Kerros 2.



92.1 Kvartsi-iskos. Rakenne PK. Kerros 1.



95.2 Saviastian pala.



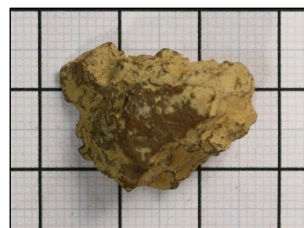
92.2 Kvartsi-iskos. Rakenne PK. Kerros 1.



96.1 Saviastian pala. Rakenne K3. Kerros 2.



93.1 Saviastian pala. Rakenne L8. Kerros 2.



97.1 Saviastian pala. Rakenne K3. Kerros 2.



94.1 Saviastian pala. Rakenne K3. Kerros 2.



97.2 Saviastian pala. Rakenne K3. Kerros 2.



98.1 Saviastian pala. Rakenne K3. Kerros 2.



105.2 Saviastian pala. Rakenne 2. Kerros 2.



98.2. Saviastian pala. Rakenne K3. Kerros 2.



106.1. Saviastian pala. Rakenne 3. Kerros 3.



100.1. Saviastian pala. Rakenne K3. Kerros 2.



106.2. Saviastian pala. Rakenne K3. Kerros 3.



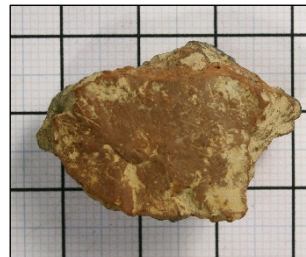
101.2. Saviastian pala. Rakenne K3. Kerros 2.



107.1. Saviastian pala. Rakenne K3. Kerros 4.



103.1 Saviastian pala. Rakenne HL7. Kerros 1.



109.1. Saviastian pala. Rakenne K3. Kerros 4.



105.1 Saviastian pala. Rakenne 2. Kerros 2.



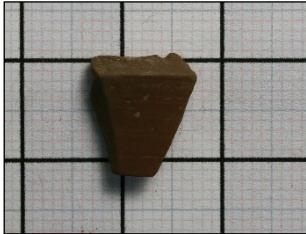
109.2. Saviastian pala. Rakenne K3. Kerros 4.



109.3. Saviastian pala. Rakenne K3. Kerros 4.



D1. Luu. Rakenne PK. Puhdistus.



A1. Punasavi. Puhdistus.



E1. Punasavi. Puhdistus.



A2. Punasavi. Puhdistus.



F1. Tiili. Rakenne PK. Puhdistus.



B1. Punasavi. Rakenne L5. Puhdistus.



G1. Luu. Rakenne PK. Puhdistus.



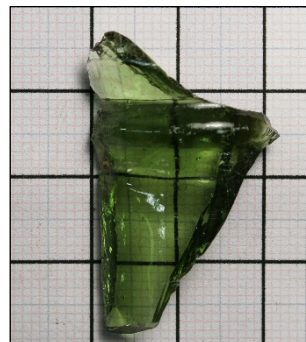
B2. Punasavi. Rakenne L5. Puhdistus.



H1. Rautanaula. Rakenne PK. Puhdistus.



C1. Tiili. OJA. Puhdistus.



I1. Lasi. Rakenne PK. Puhdistus.



J1. Rautanaula. Rakenne PL7. Kerros 1.



O2. Rautanaula. Rakenne L6. Kerros 2.



K1. Tiili. Rakenne L2. Kerros 1.



Q1. Rautanaula. Rakenne PK. Kerros 1.



L1. Tiili. Rakenne L6. Kerros 1.



R1. Raudan kappale. Rakenne HL3. Kerros 1.



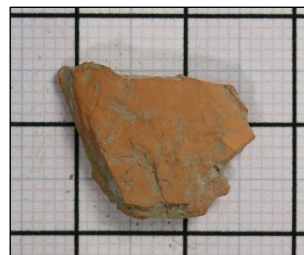
M1 Rautanaula. Rakenne L6. Kerros 1.



S1. Raudan kappale. Rakenne K1. Kerros 3.



N1. Tiili. Rakenne L6. Kerros 1.



T1. Tiili. Rakenne K1. Kerros 3.



O1. Rautanaula. Rakenne L6. Kerros 2.



V1- Tiili. Rakenne KP. Puhdistus.



V2. Tiili. Rakenne KP. Puhdistus.