

Tallbacka 1B
Sipoo
2014
KM 40568



Osteologinen analyysi

FM Anne-Mari Liira

Tallbacka 1B, Sipoo 2014, KM 40568

1. Johdanto

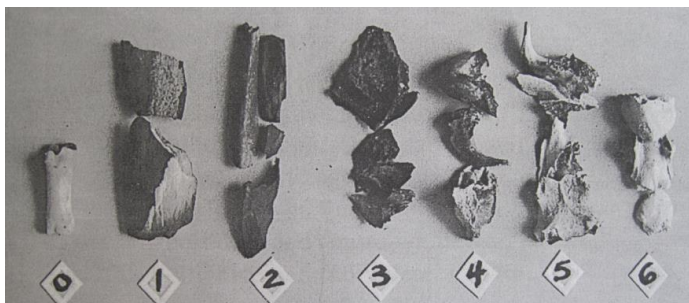
Tähän raporttiin analysoidut luut ovat peräisin Tallbacka 1B nimiseltä kohteelta Sipoosta.

Mikroliitti Oy järjesti kaivauksen syksyllä 2014 arkeologi Hannu Poutiaisen johdolla.

Kaivaus liittyi alueen kaavoittamiseen.

2. Materiaali ja metodit

Kaikki analysoidut luut olivat palaneita. Luista pyrittiin määrittämään eläinlaji ja mistä kohtaa ja kummalta puolelta luurankoa luu on peräisin. Luista otettiin paino 0,01 g tarkkuusvaa'alla. Luiden koko on määritetty 1 cm välein. Luiden palamisaste määritettiin käyttämällä Stiner et al:n astekarttaa. (kuva 1) Luut arvioitiin asteikolla 0-6 käyttämällä apuna luun väriä ja kovuutta. Aste 6 on lisäksi jaettu A:han ja B:hen, jossa A on puhtaan valkoinen ja pehmeämpi kuin 6B.



Kuva 1. Luiden väriaste asteikolla 0-6. Vaaleammat värit vasemmalla puolella ovat kermanvärisiä ja ovat tuoreita tai hieman palaneita, oikeanpuoleiset vaaleat sävyt ovat puhtaanvalkoisia ja ovat hyvin palaneita; kalsinoituneita. Tällöin ne hajoavat herkemmin myös tomuksi. (Stiner et al, JAS 1995)

Väriasteet ovat:

0 = palamaton (kermanvärisen), 1 = hieman palanut; osittain ja puoliksi hiiltynyt, 2 = kevyesti palanut; puoliksi hiiltynyt, 3 = kokonaan hiiltynyt (kokonaan musta), 4 = osittain kalsinoitunut (enemmän musta kuin valkoinen), 5 = puoliksi kalsinoitunut (enemmän valkoinen kuin musta), 6 = kokonaan kalsinoitunut (kokonaan valkoinen) (Stiner et al, JAS 1995)

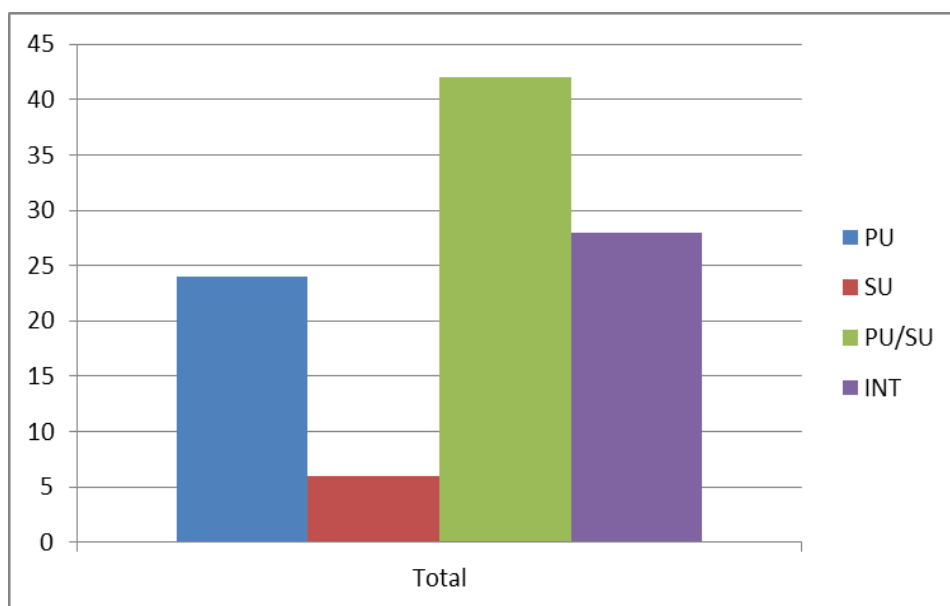
Taulukko analysoiduista luista on liitteessä 1.

3. Tulokset

Luita on 100 kappaletta ja ne painavat yhteensä 8,4 grammaa. Suurin osa luuframenteista on alle 1 cm kokoisia ja vain muutama on alle 2 cm kooltaan. Ne ovat kaikki hyvin palaneita. Palamisaste on yli 600 astetta. 6B:ksi määritettyjä luita on 53 kappaletta ja 6A:ksi määritettyjä luita on 16 kappaletta (ks. kuva 1). Luut ovat väriltään vaaleanruskeita, sillä luultavasti maaperä on värjännyt ne.

Luista osa on melko kuluneita. Erityisesti luut numeroilla 116, 119, 121, 124, 125, 127, 133, 135 ovat kuluneita, sillä ne ovat löytyneet maanäytteitä seulottaessa 1 mm vesiseulalla.

Luista ei ole mahdollista määrittää tarkkoja lajeja, mutta monessa tapauksessa voidaan kuitenkin määrittää eläimen koko. Suurelle nisäkkäälle (SU) kuuluvia luita on 6 kappaletta ja pienelle nisäkkäälle (PU) kuuluvia luita on 24 kappaletta. Luita joista ei ollut mahdollista määrittää nisäkkään kokoa (PU/SU) on 42 kappaletta ja määrittämättömiä luita (INT) on 28 kappaletta (kuva 2).



Kuva 2. Lajimääritys ja luiden lukumäärä (PU= pieni ungulaatti, SU= suuri ungulaatti, INT= määrittämätön).

Sipoon Luumateriaalista voidaan määrittää suuren nisäkkään kiertäjänikaman eli toisen kaulanikaman (axis) pala (kuva 3) ja mahdollisesti pieni pala jalkapöydän/kämmenen luuta (kuva 4). Aineistossa on lisäksi neljä kappaletta pienen nisäkkään kallon palaa ja yksi kappale

suuren nisäkkään kallon kappaleeksi määritettyä luuta. Putkiluiden paloiksi määritettiin 26 kappaletta ja ne kuuluivat sekä suurelle että pienelle nisäkkäälle.



Kuva 3. Suuren nisäkkään kiertäjänikaman (Axis) pala.



Kuva 4. Suuren nisäkkään mahdollinen jalkapöydän luun palanen.

Yhteenveto

Tallbackan luuaineistossa on 100 luupalaa ja ne painavat yhteensä 8,4 g. Luut ovat pieneksi fragmentoituneita, sillä suurin osa luista on kooltaan alle 2 cm. Fragmentit ovat hyvin palaneita.

Aineistosta ei ollut mahdollista määrittää yhtään eläinlajia, mutta niistä voitiin kuitenkin päätellä eläimen koko. Tallbackan luuaineistossa on sekä suuria että pieniä eläimiä. Tunnistetussa aineistossa on eniten pitkien luiden paloja, mutta muutama luu on kallosta ja yksi on nikamasta.

Latina-suomi sanasto

Pu (pieni ungulaatti)	pieni nisäkäs, joka käsittää sian, koiran, hylkeen, majavan ja niitä pienemmän nisäkkäät.
Su (suuri ungulaatti)	suuri nisäkäs, joka käsittää esim. hirven, peuran ja karhun kokoiset nisäkkäät.
Int (indeterminate)	määrittelemätön
Axis	kiertäjänikama, toinen kaulanikama
Coxae	lantio
Cra (Cranium)	kallo
OI (Ossa longa)	putkiluu
Dia(diafyysi)	putkiluun varsi
Epifyysi	luuhun kiinni kasvava osa esim. nivelpinta
Fragmentti (frag/frg)	pala

Liite 1.**Tallbacka, Sipoo 2014**

Taulukko analysoiduista luista.

Paikka	Alanumero	Pvm	Laji	Luutyyppi	Luun osa	Kpl	Paino	Koko	Palamisaste	Muuta
TB 1B	14		PU	CRA	FRAG	1	0,15	0-1cm	6A	pussissa lukee: LÖ 15 hiekasta rajalta
TB 1B	15		PU	INT	FRAG	7	0,11	0-1cm	6A	voivat mahdollisesti olla samasta luusta
TB 1B	16		SU	INT	FRAG	2	1,28	1-2cm	6B	2-osassa, mahdollisesti käden/jalan luusta, pientä spongiosaa
TB 1B	17		INT	INT	FRAG	2	0,07	0-1cm	6B	pieniä paloja
TB 1B	18		PU	INT	FRAG	1	0,18	0-1cm	6B	tasainen, ohuehko pala, mahdollisesti kallostasta
TB 1B	38		SU	OL	DIA FRG	1	0,37	0-1cm	6B	
TB 1B	41		PU/SU	OL	DIA FRG	1	0,13	0-1cm	6B	
TB 1B	41		PU/SU	INT	FRAG	2	0,03	0-1cm	6B	pieniä paloja
TB 1B	42		PU/SU	OL	DIA FRG	1	0,21	0-1cm	6B	
TB 1B	43		PU	INT	FRAG	1	0,03	0-1cm	6B	mahdollisesti putkiluusta
TB 1B	44		PU	CRA	FRAG	1	0,16	0-1cm	6A	
TB 1B	44		PU	CRA?	FRAG	1	0,07	0-1cm	6B	
TB 1B	44		INT	INT	FRAG	3	alle 0,01	0-1cm	6B	pieniä luumurusia
TB 1B	45		PU/SU	OL	DIA FRG	1	0,17	0-2cm	6B	pussissa lukee: peltok. pohjaa, hieman kuluneempi pala
TB 1B	46		SU	CRA?	FRAG	1	0,36	0-1cm	6B	mahdollisesti kallostasta: toisella puolella kuoppia
TB 1B	46		PU/SU	OL?	FRAG	1	0,17	0-1cm	6B	
TB 1B	46		PU/SU	INT	FRAG	1	0,03	0-1cm	6B	
TB 1B	46		PU/SU	OL?	DIA FRG	3	0,11	0-1cm	6B	
TB 1B	49		INT	INT	FRAG	1	0,03	0-1cm	6B	pussissa: luoteisreuna, pieni murunen

TB 1B	55	PU	INT	FRAG	2	0,07	0-1cm	6B	mahdollisesti kallosta
TB 1B	56	PU/SU	INT	FRAG	2	0,08	0-1cm	6B	
TB 1B	57	SU	MP	DIA FRG	1	0,88	1-2cm	6B	mahdollisesti fragmentti metapodista
TB 1B	58	INT	INT	FRAG	1	alle 0,01	0-1cm	6B	pieni murunen
TB 1B	59	PU/SU	INT	FRAG	1	0,03	0-1cm	6B	pieni pala
TB 1B	60	PU/SU	INT	FRAG	3	0,15	0-1cm	6B	
TB 1B	66	PU/SU	OL	DIA FRG	2	0,16	0-1cm	6B	
TB 1B	67	PU	OL	DIA FRG	1	0,03	0-1cm	6B	
TB 1B	68	PU/SU	OL	FRAG	1	0,20	0-1cm	6A	nivelpintaa näkyvissä
TB 1B	68	PU/SU	INT	FRAG	1	0,02	0-1cm	6A	
TB 1B	72	PU	OL	FRAG	1	0,03	0-1cm	6B	pussissa lukee: ojanteesta
TB 1B	83	PU	OL	EPIF FRG	2	0,27	0-1cm	6B	2-osassa, epifyysi fragmentti: putkiluu
TB 1B	84	PU	INT	FRAG	2	0,07	0-1cm	6B	sinertävä sisältä
TB 1B	85	INT	INT	FRAG			0-1cm	6B	hienontunut murskaksi/jauheeksi
TB 1B	86	PU/SU	INT	FRAG	1	0,00	0-1cm	6B	
TB 1B	87	PU/SU	OL	FRAG	4	0,05	0-1cm	6B	
TB 1B	111	INT	INT	FRAG	1	alle 0,01	n. 1cm	6B	mahdollisesti kallosta, pussissa lukee sisällä 40
TB 1B	116	PU/SU	INT	FRAG	6	0,08	0-0,5cm	6A	kuluneita, pussissa 13
TB 1B	116	INT	INT	FRAG	3	0,03	0-0,5cm	6A	kuluneita, pussissa 13
TB 1B	119	INT	INT	FRAG	2	0,04	0-0,5	6B	pussissa lukee 33, toinen pala muru
TB 1B	121	INT	INT	FRAG	2	0,10	0-1cm	6B	pussissa 40. kuluneita paloja
TB 1B	124	PU/SU	INT	FRAG	1	0,27	n. 1cm	6A	pinta pahoin kulunut, pussissa 49
TB 1B	124	PU/SU	OL	DIA FRG	1	0,06	n. 1cm	6A	pussissa 49
TB 1B	124	PU/SU	INT	FRAG	1	0,06	n. 0,5cm	6A	pussissa 49
TB 1B	125	PU	OL	DIA FRG	2	0,10	n. 1cm	6A	2-osassa, kuluneet pinnat, pussissa 50
TB 1B	125	PU/SU	INT	FRAG	1	0,06	n. 0,7cm	6A	ossa plana frag, kulunut pinta, Pussissa 50

TB 1B	125		INT	INT	FRAG	5	0,03	0-0,5cm	6A	kulunut pinta, pussissa 50
TB 1B	127		PU	OL	DIA FRG	1	0,16	n. 1cm	6A	putkiluusta, kulunut pinta, pussissa 52
TB 1B	99		SU	AXIS	FRAG	1	0,91	1-2cm	6A	nivelpintaa näkyvissä
TB 1B	99		PU/SU	INT	FRAG	1	0,08	0-1cm	6A	ei ol
TB 1B	102		PU	CRA	FRAG	1	0,11	0-1cm	6B	
TB 1B	133		INT	INT	FRAG	4	0,03	0-0,5cm	6A	kuluneita pieniä paloja, pussissa 69
TB 1B	135		INT	INT	FRAG	1	0,03	n. 0,5cm	6A	kulunut pala, pussissa 72
TB 1B	104	7.10.2014	INT	INT	FRAG	3	0,03	0-1cm	6B	pussissa: kivien välistä, pieniä paloja ; miltei murusia
TB 1B	108	15.10.2014	PU/SU	OL	DIA FRG	2	0,13	1-2cm	6B	pussissa: AL 1, K3:n W-puoli, n. 30m laidasta.
TB 1B	108	15.10.2014	PU/SU	INT	DIA FRG	2	0,12	0-1cm	6A	huonohkon kuntoinen, pussissa: AL 1, K3:n W-puoli, n. 30 m laidasta.
TB 1B	108	15.10.2014	PU/SU	OL	DIA FRG	1	0,23	0-1cm	6A	
TB 1B	110	15.10.2014	PU/SU	INT	FRAG	1	0,04	0-1cm	6B	mahdollisesti ol, pussissa: n. 50 x 50 cm alalta; luu seulasta