

**Kirkkonummi
Finnträsk
Kurkirannan kaava-alueen
pohjoisosan
muinaisjäännösinventointi
2015**



Timo Jussila



Tilaja: EKE- Rakennus Oy

Sisältö

Perustiedot	2
Yleiskartta	3
Inventointi	5
Kuvia	6
Vanhoja karttoja	10

Kansikuva: alueen luoteisreunan kalliomäen lakialuetta, pohjoiseen

Perustiedot

Alue: Kirkkonummen Finnträsk –järven pohjoisrannalla sijaitseva Kurkirannan kaava-alueen pohjoisosa, kt. 51:n (ns. Jorvaksentie) pohjoispuoleinen alue.

Tarkoitus: Selvittää sijaitseeko kaava-alueella muinaismuistolain tarkoittamia kiinteitä muinaisjäännöksiä tai muita maankäyttöön vaikuttavia kulttuurihistoriallisia jäännöksiä.

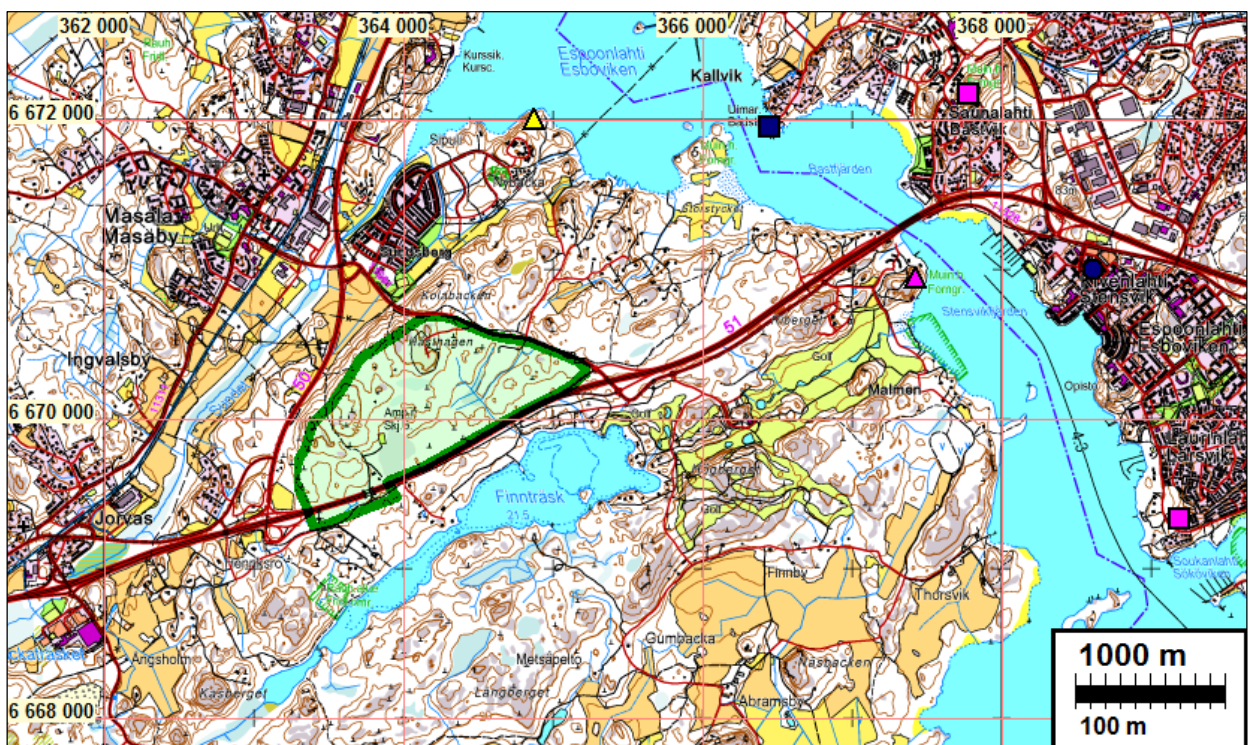
Työaika: Maaliskuun 16. 2015

Kustantaja: EKE- Rakennus Oy

Tekijät: Mikroliitti Oy, Timo Jussila, apunaan Johanna Stenberg.

Aiemmat tutkim: Jussila 2013, Kirkkonummi, Finnträsk Kurkirannan kaava-alueen muinaisjäännösinventointi (nyt inventoidun alueen ja Finnträskin välinen alue kt. 51:n eteläpuolella.)

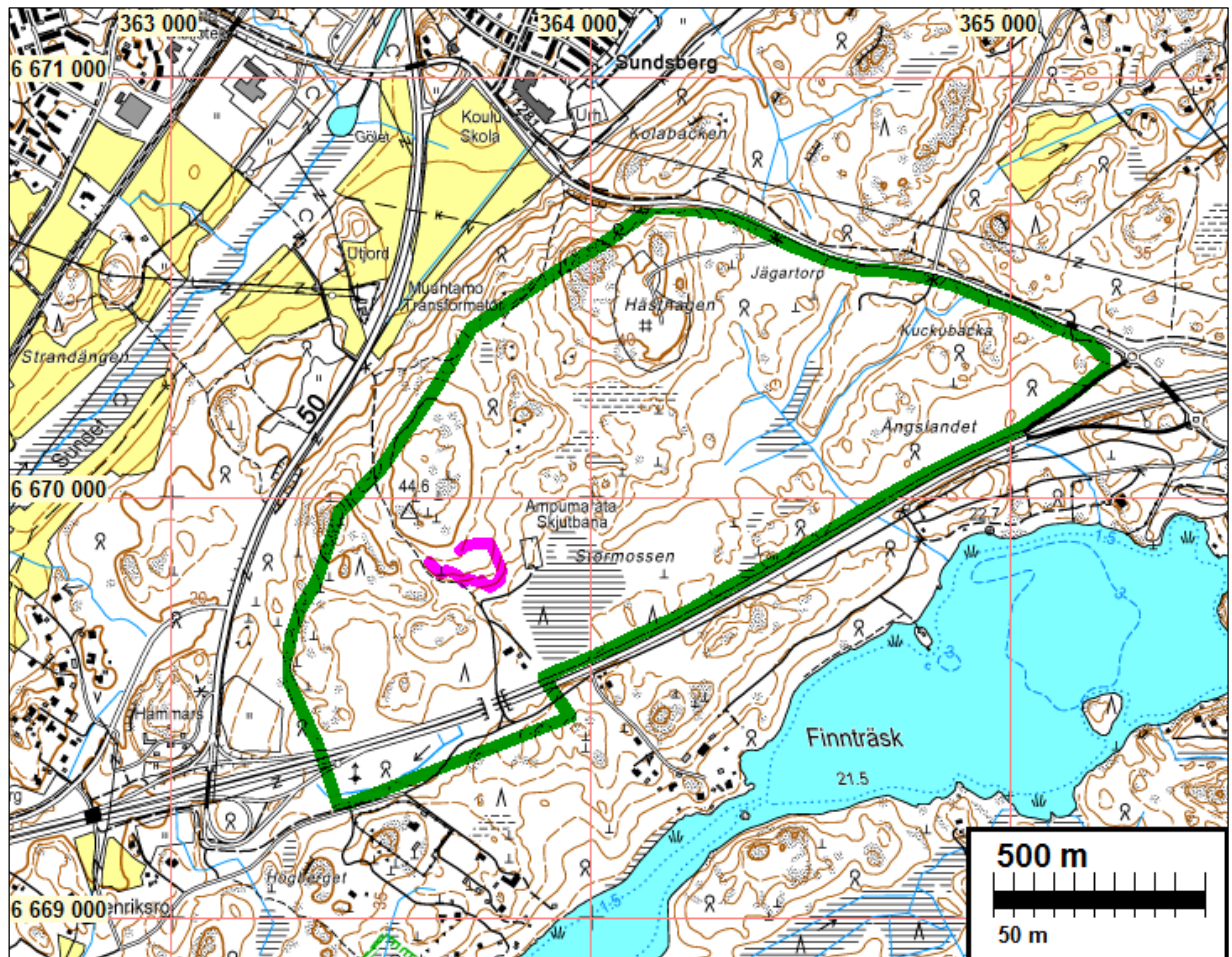
Tulokset: Tutkimusalueelta ei tunnettu ennestään kiinteitä muinaisjäännöksiä. Tutkimusalueella ei havaittu kiinteitä muinaisjäännöksiä. Alueella havaittiin n. 370 m pitkä, huonokuntoinen juoksuhauda pesäkkeineen (tukikohta), joka ilmeisesti on Porkkalan vuokra-aikainen v. 1944-1956, Neuvostoliiton puna-armeijan tekemä. Tämä varustus ei ole muinaisjäännös.



Tutkimusalue vihreällä. Läheiset muinaisjäännökset eri symbolein.

Selityksiä: Koordinaatit ja kartat ovat ETRS-TM35FIN koordinaatistossa (Euref). Maastokartat Maanmittauslaitoksen maastotietokannasta talvella v. 2015 ellei toisin mainittu. Valokuvia ei ole talletettu mihinkään viralliseen arkistoon eikä niillä ole mitään kokoelmatunnusta. Valokuvat digitaalisia. Valokuvat ovat tallessa Mikroliitti Oy:n serverillä.

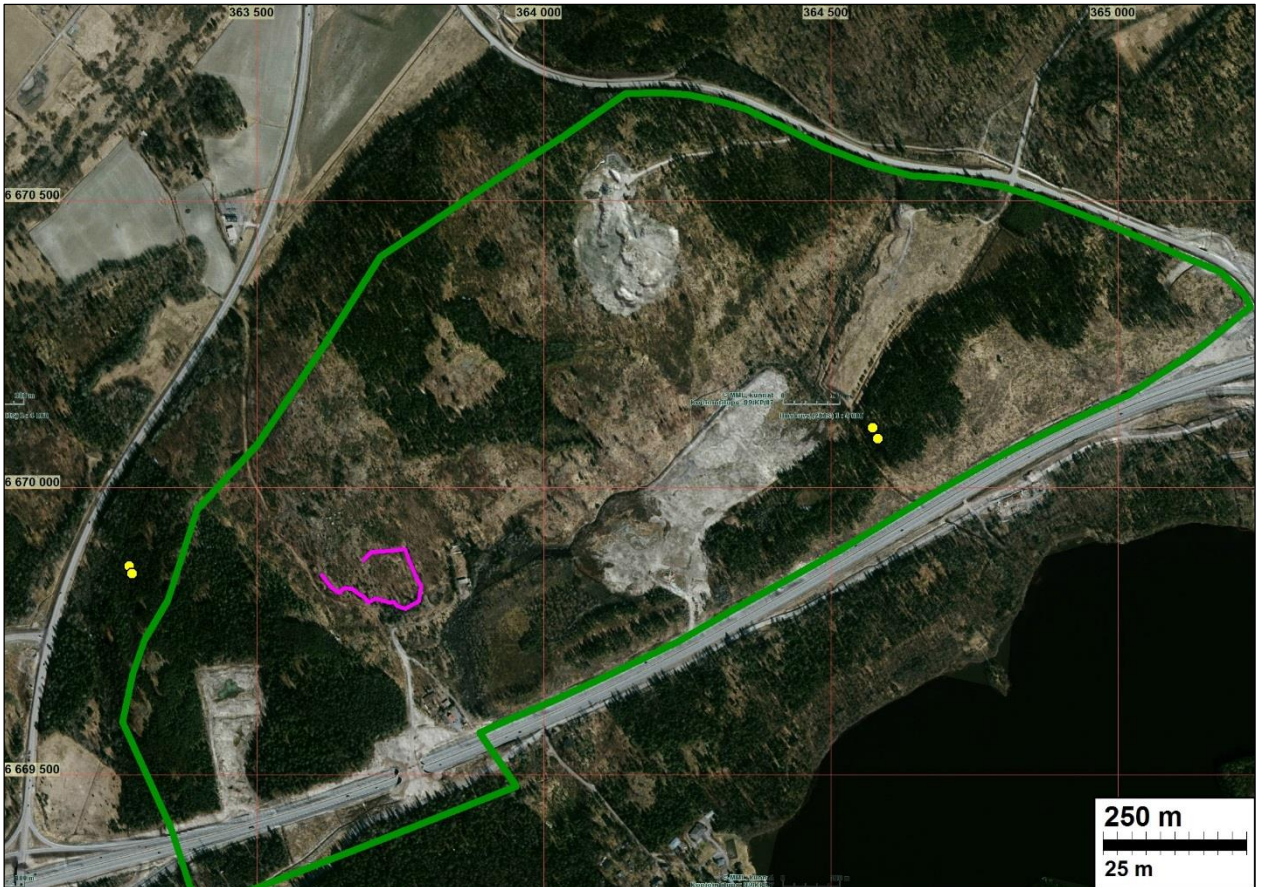
Yleiskartta



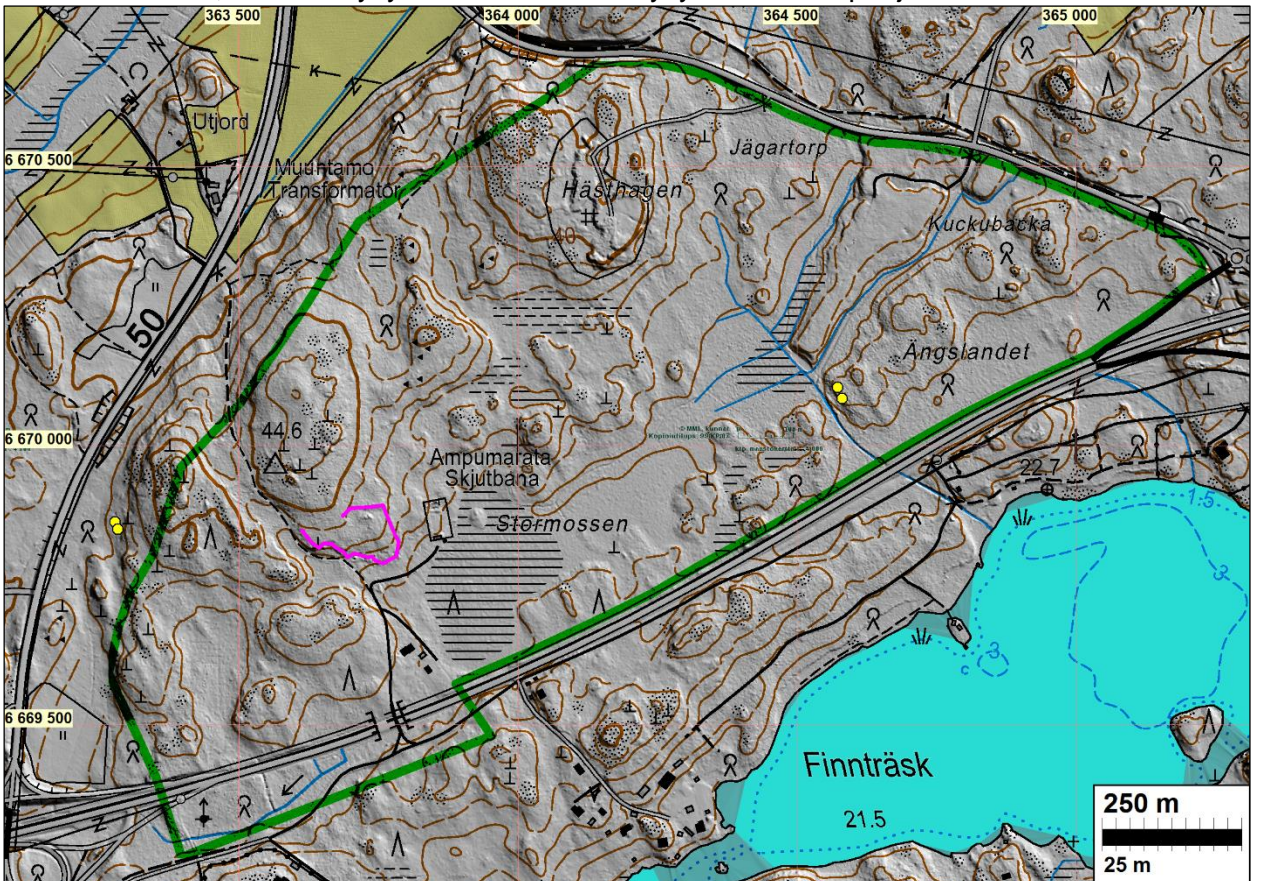
Tutkimusalueen rajaus vihreällä. Havaittu varustuksen jäänne merkitty sinipunaisella viivalla.



Alueen keskiosan eteläosan maastoa länteen – maa-aineksen läjitysalueita tms. Stormossenin itäosassa



Ilmakuvasa erottuu vaaleina alueina edelleen käytössä olevat maa-aineksin läjitys- ja varasto-alueet. Keskellä eteläisemmän läjitysalueen koillispuolella on heinittynyt vanhempi läjitysalue. Ilmakuvaan ja alla olevaan maastomallikarttaan on merkitty juoksuhauta sinipunaisella ja alueella havaitut, ei aivan nykyaikaiset mutta liki nykyaikaiset kuopat ja kaivannot keltaisella.



Inventointi

Aluetta ollaan kaavoittamassa. EKE-Rakennus Oy tilasi kaava-alueen muinaisjäännösinventoinnin Mikroliitti Oy:ltä. Vuonna 2013 allekirjoittanut inventoi saman kaava-alueen eteläosan, kantatie 51:n ja Finträskin välisen alueen. Maastotyö suoritettiin maaliskuun 16. päivänä, erinomaisissa tutkimusolosuhteissa. Aurinkoinen sää, lämpötila 5-8 astetta, maaperä täysin lumenton ja routaakaan en havainnut ja koekuoppia saattoi tehdä normaalisti.

Tilaaajan määrittämä tutkimusalue oli laajuudeltaan n. 1,8 x 0,8 km ja laajuudeltaan n. 133 hehtaaria. Alue sijoittuu kantatie 51:n, kehä III:n ja Sundsbergintien väliselle kallioiden ja soiselle metsäalueelle. Alue on maastoltaan kalliosta. Maaperä kallioiden välisellä alueella ja alueen vähemmän kallioiden etelä- ja itäosassa on hiekkamoreeni. Pintamaaperä on yleisesti varsin kivikkoisen. Alueen keskellä on suo (Stormossen) ja pienempiä varsin vetisiä suolaikkuja on myös kallioiden välisissä laaksoissa. Alueella on neljä laajempaa, täysin muokattua – peitettyä – aluetta, ilmeisesti maa-aineksen läjitysalueita ja Hästhagenin mäellä maa-aineksen otto- ja varastointialue. Monin paikoin alueella on pienialaisempia vanhoja maanottoaikoja.

Tutkimusalueelta ja aivan sen lähialueelta ei tunneta ennestään muinaisjäännöksiä. Alueen länsi ja luoteispuolella tunnetaan useita hist. ajan kylä- ja talopaikkoja (lähin 1,3 km itään, Lillnägels) ja hieman kauempana jokunen pronssikautinen hautaröykkiö (lähin 2 km itäkoilliseen, Sarfvik). Alueen pohjoispuolella on sijainnut Sundsbergin rustholli, jonka maita alue on pääosin ollut. Alueen läntisin osa (karkeasti n. 1/5 osa alueesta) on ollut Hulluksen rustholliin maita. Vanhan karttamateriaalin (1790-I kuninkaankartta, isojakokartta 1792, pitäjänkartta 1845, Seenaatinkartta 1871) perusteella alue on ollut asumaton 1800 luvun puolenvälin tienoille. Seenaatinkartassa v. 1871 on alueelle merkitty torppa nykyisen ampumaradan kohdille. Alueella on ollut pieniä niittyjä – muuta maankäyttöä ei karttojen perusteella ole ollut. Alueen maaperä, maasto ja topografia on sellaista, mikä ei ole soveltunut vanhaan maanviljelyyn ja muu maankäyttökin lienee ollut 1800-luvulla ja sitä ennen olematonta.

Alueen itäosassa on yhtenäinen, n. 370 m pitkä taisteluhaudan jäännös jonka eteläosassa on pesäkkeitä. Varustukset ovat sortuneita ja huonokuntoisia – mitään tukirakenteita ei niissä ole. Kyseessä on ehkä jv-komppanian tukikohta, joka on tehty aikana jolloin Porkkalan alue on ollut vuokralla Neuvostoliitolle v. 1944-56. Varustukset vaikuttavat tehdyn enemmänkin harjoituskuin linnoitustarkoituksessa ja näyttää siltä että varustusta ei kaikilta osin ole alun perin tehty valmiiksi tai ainakaan ohjesäännön mukaiseen syvyyteen ja leveyteen.

Alue sijoittuu 22 – 45 m korkeustasoille. Alimmat korkeudet ovat alueen keskellä Stormossenin laaksossa (joka nyt suurimmaksi osaksi täytemaata). Maasto nousee etelästä pohjoisen kalliomäille. Korkeustason perusteella alueella voisi periaatteessa sijaita kivikautisia, rantasidonaisia muinaisjäännöksiä (asuinpaikkoja) aikaväliltä n. 2600 – 6200 eKr. Litorinameren transgression (n. 5500-4700 eKr.) aikainen rantataso on alueella n. 37 m tasolla, jolloin alue on ollut saaristoa ja suurin osa alueesta veden alla. En havainnut alueella rantamuodostumia. Niitä ei liene päässyt syntymään kallioiden ja kivikkoiseen moreenimaaperään rikkonaisessa (luotonen, saaristoinen ja lahdekkeinen) topografiassa.

Alueen kallioiden ovat pääosin suhteellisen etäällä ja ”näkyttömissä” pronssikauden ajan merenrannasta, mutta alueen pohjoisreunan kallioiden huipuilta on periaatteessa voinut olla näkymä Sundetin laakson pronssi-rautakautiseen vuonoon. Huiput ovat kuitenkin sen verran etäällä rannasta niin että metsä estää täysin ainakin nyt näkymän laaksoon. Alue ei siten ole ollut pronssikaudella enää ”potentiaalista haudanrakennusalueita”.

Kaava-alue käveltiin maastossa läpi liki kattavasti (katseen ulottuvaisuus huomioiden) koskemattomilta ja kuivan maan osilta. Pyyntikulttuurin asuinpaikoille sopiviksi arvioituja maastonkohtia alueella havaittiin vain muutamain paikoin ja suppea-alaisina. Vähäkivisempiä, tasaisia ja hiekkamaaperäisiä maastonkohtia havaittiin alueen lounaispäässä, kallioiden välisissä laaksoissa ja kivikkoisempia maastonkohtia alueen itäosassa. Niissä tehtiin koekuopitusta, mutta mitään esihistoriaan viittaavaa ei havaittu. Alueen keskiosan rinteillä vanhat maanottoaikat ovat tuhonneet mahdolliset esihistorialle potentiaalisemmat maastonkohdat. Alueella havaittiin muutamia kaivantoja jotka eivät ole aivan nykyaikaisia (puustosta päätellen) mutta podsolia niissä ei ole ja seinät ovat jyrkkäreunaisia (kartoilla keltaiset pallot). Nämä kuopat ovat aivan ilmeisesti viime vuosisadan tuotoksia eivätkä muinaisjäännöksiä. Ampumaradan tienoille v. 1871 kartassa merkitystä torpasta ei nyt ollut maastossa havaittavissa mitään sellaista mitä voisi arvella olevan perua vanhasta torpasta. Alueella ei ole rakennuksia v. 1961 peruskartalla.

Kaava-alue tarkastettiin silmänvaraisesti lähes kattavasti ja koekuoppia tehtiin kaikkialle missä topografian ja maaperän puolesta olisi mahdollista sijaita pyyntikulttuurin asuinpaikka. Lopputulos on se, että alueella ei ole kiinteitä muinaisjäännöksiä eikä muita suojeltavaksi katsottavia jäänteitä.

2.4.2015

Timo Jussila

Kuvia



Yllä: alueen keskiosan maastoa.

Olk: ampumaradan luoteispuoleisen mäen lakea jossa luontaista huuhtouma-kivikkoa, metsäkoneen jäljiltä osin turpeen alta paljastuneena.





Maastoa alueen kaakkoisosassa.



Siirtolohkare alueen itäosassa.

Varustus:



Taisteluhaudan länsiosaa



länsiosaa, missä hauta "viitteellinen"



Varustuksen kaakkoisosaa

Varustuksen eteläosa, missä pesäkekuoppia, on tiheään kasvillisuuden peitossa eikä sieltä saanut kuvia, missä rakenteet erottuisivat. Pesäkekuopat erottuvat laserkeilausaineistossa.

Kuopat



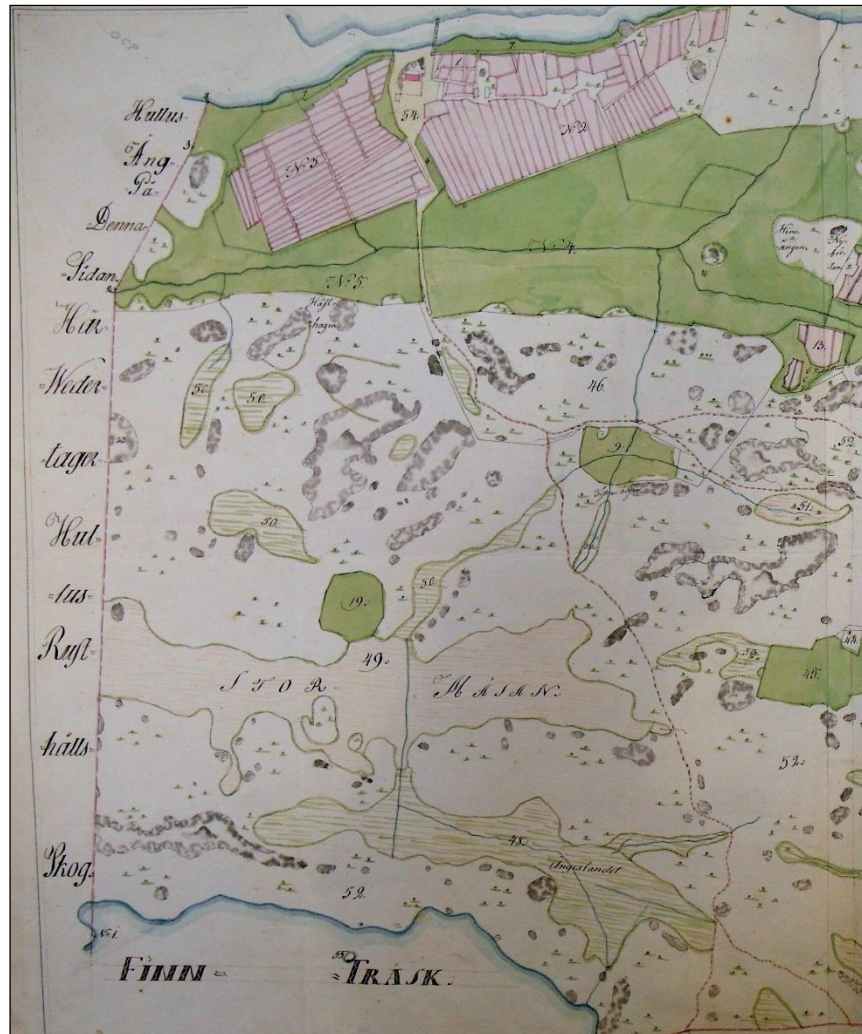
Kuoppa alueen itäosassa Ängslandetin länsipuolella (N 6670085 E 364581)
Edellisen pohjoispuolella oleva kuoppa (N 6670104 E364574)



Alla: Aluen länsipuolella kallion juurella on pitkänomainen kaivanto (N 6669858 E 363280)



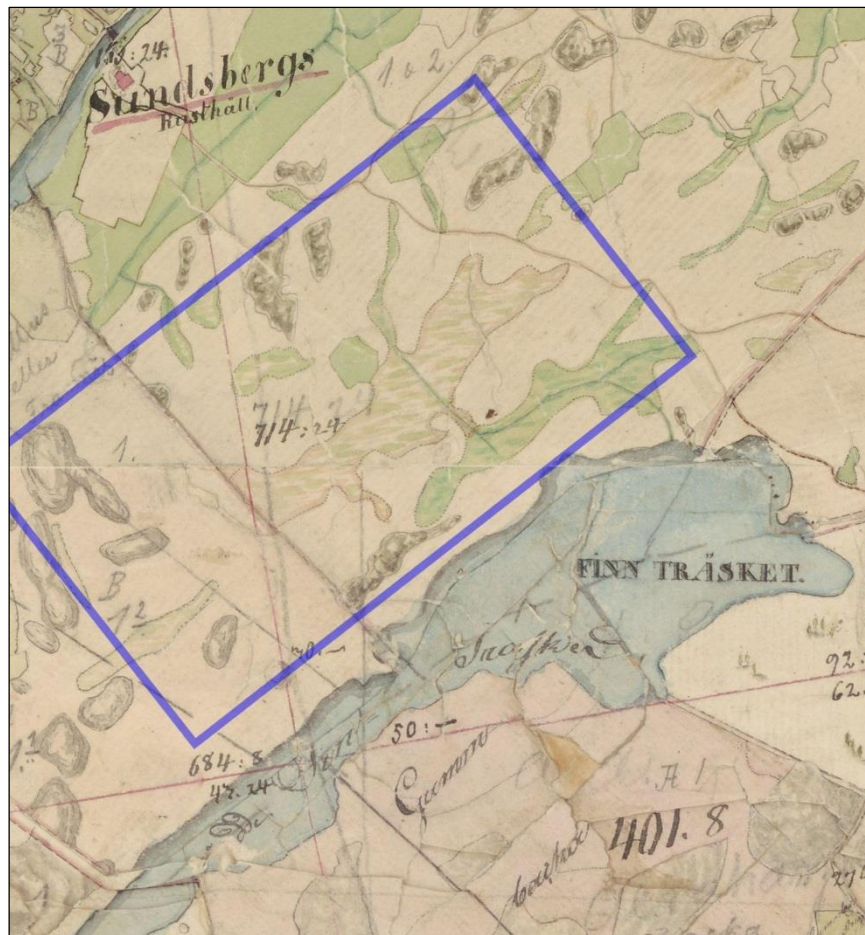
Vanhoja karttoja



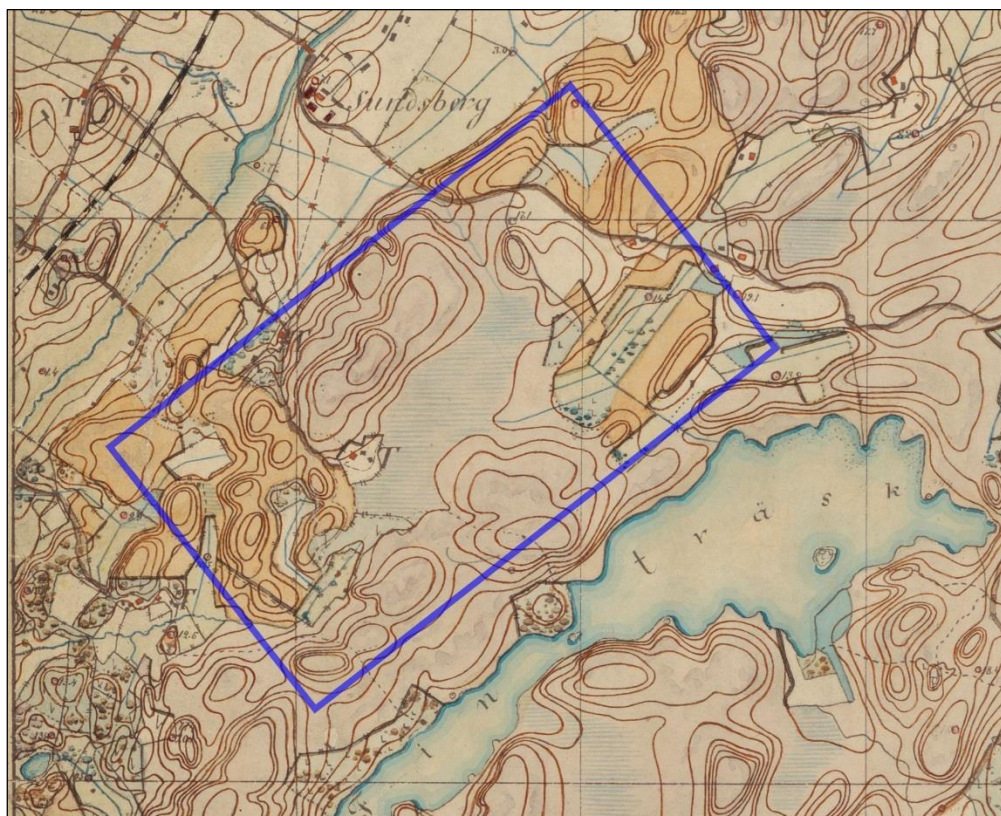
Ote Sunsbergin rusthollin isojaon toimituskartta v. 1791 (Kansallisarkisto B21a 18/2). Tutkimusalue Finnråskin pohjoispuolella. Pohjoisreunalla on Sudsbergin rustholli. Tutkimusalueen itäosasta jää kartan ulkopuolelle n. 400 m leveä kaistale.



Ote 1700-luvun lopun ns. kuninkaankartasta, suorakaiteella osoitettu tutkimusalueen sijainti.



Ote Kirkkonummen pitäjänkartasta 1840-luvulta, suorakaiteella osoitettu tutkimusalueen sijainti.



Ote senaatinkartasta v. 1871, suorakaiteella osoitettu tutkimusalueen sijainti.