

## **Tammela Lunkaa Mäkilä ja Pietilä**

Historiallisen ajan kylätontin koekaivauksia 6.-11.7.2015



**Hanna-Maria Pellinen**

**Kyläkirjahanke "Yks raitti, kaks kyllää"**

## Tiivistelmä

Koekaivaus: Tammela Lunkaa Mäkilä ja Pietilä

Tekijä: FM Hanna-Maria Pellinen

Koekaivaukset liittyivät Tammelan Hykkilän ja Lunkaan kylien kyläkirjaprojektiin ”Yks raitti, kaks kyllää”. Tutkimuksilla toivottiin saatavan lisätietoa kylänpaikan ja pihapiirien sijainneista eri aikoina, kylätonttien stratigrafian säilymisasteesta sekä löytömateriaalin luonteesta. Lunkaassa koekaivaukset kohdistettiin ryhmäkylän hajauttamisen jälkeen rakentamattomiksi jääneisiin alueisiin. Ryhmäkylän hajautusvaiheessa 1800-luvun lopulla rakennukset purettiin ja siirrettiin tai käytettiin osina. Rakentamattomiksi jääneitä alueita ryhdyttiin pian käyttämään kasvimaana tai laitumina ja ainakin paikoin niille tuotiin lisää multamaata. Ainakaan kaikkia kivijalkoja ei alunperin siirretty vaan ne olivat hyvin näkyvissä vielä 1930-luvulla ja vuosikymmeniä tämän jälkeenkin. Nykyään vain muutama, todennäköisesti muita uudemman tai pidempään käytössä olleen rakennuksen kivijalka näkyy maan pinnalle. Vaikka tonteille on tehty viimeisen sadan vuoden aikana monenlaisia kaivantoja, eivät kaikki rakennusjäännökset kuitenkaan ole tuhoutuneet vaan 13 koekuopan avulla havaittiin jäänteitä muun muassa kiuaskiveyksestä, tallatusta pihamaasta sekä paikannettiin kookas ja hyvin säilynyt tulisijanperusta, joka on kuulunut 1800-luvulla Hakan tilan tuparakennukseen. Löytömateriaali oli melko niukkaa ja keskittyi 1800-1900-lukuihin.

Kenttätyöaika: 6.-11.7.2015

Tutkimuskustannukset: Jalmari Finnen Säätiö

Tarkastusraportti: Museoviraston arkisto

## Sisällys

Arkisto- ja rekisteritiedot.....	1
Johdanto .....	1
Kuivajärven ympäristön asutushistoria ja Lunkaan kylän synty.....	1
Lunkaan vanhat tilat ja talot kartoissa .....	2
Tutkimusalueen kuvaus .....	6
Kaivaus- ja dokumentointimenetelmät.....	8
Havainnot, rakenteet ja löydöt.....	9
Koekuopat .....	9
Rakenteet .....	15
Löydöt.....	15
Yhteenveto .....	17
Lähde- ja kirjallisuusluettelo.....	18
Liite 1. Luettelo mustavalkonegatiiveista .....	19
Liite 2. Luettelo digitaalikuvista.....	19
Liite 3. Kartat .....	20
Liite 4. Luettelo arkistomattomista löydöistä.....	23

## Arkisto- ja rekisteritiedot

**Tutkimuskohteiden nimet:** Lunkaan Mäkilä (nykyään myös muodossa Mäkelä) ja Pietilä

**Kunta:** Tammela

**Kylä:** Lunkaa

**Tontit:** Mäkilä (rek. no. 834-423-2-57) ja Pietilä (rek. no. 834-423-5-23)

**Maanomistajat:** Marja Honkonen, os. Levontie 11, 31300 Tammela (Mäkilä), Pekka Laanti (muuttunut kenttätöajan jälkeen kuolinpesäksi), Lunkaantie 95, 31300 Tammela (Pietilä)

**Peruskarttalehti:** 2113 10 Pehkijärvi

**Tutkimusalueitten koordinaatit:**

Mäkilä: N=6742485-6742535, E=330747-330860 Z= n. 112-117 m mpy (ETRS-TM35FIN)

Pietilä: N=6742455-6742460, E=330780-330805, Z= n. 10-12 m mpy (ETRS-TM35FIN)

**Tutkimuksessa havaitun uunirakenteen keskikoordinaatit:** N=6742459, E=330796, Z= n. 106 m mpy (ETRS-TM35FIN)

**Muinaisjäännösrekisterino:** 1000005340 (Lunkaa)

**Rauhoitusluokka:** II

**Kohteen laatu:** Historiallisen ajan kylänpaikka

**Kohteen ajoitus:** Historiallinen aika

**Kenttätöön suorittaja:** FM Hanna-Maria Pellinen

**Tutkimuslaitos:** Koekaivaus oli osa kyläkirjahanketta ”Yks raitti, kaks kyllää”

**Kenttätöaika:** 6.-11.7. 2015

**Kaivettu alue:** Mäkilä 10 koekuoppaa, Pietilä 3 koekuoppaa + noin 5 m<sup>2</sup> laajennus

**Tutkimuslupa:** MV/63/05.04.01.02/2015, myönnetty 17.6.2015

**Tutkimuksen rahoittaja:** Jalmari Finnen Säätiö, 2000 euroa

**Tutkimukseen liittyvät löydöt:** KM 40572:1-4 (Mäkilä) ja KM 40573:1-2 (Pietilä)

**Tutkimukseen liittyvät mustavalkonegatiivit:** AKF146663:1-4 (Mäkilä) ja AKF146664:1-9 (Pietilä)

**Tutkimukseen liittyvä digikuvat:** AKDG4613:1-16 (Mäkilä) ja AKDG4614:1-9 (Pietilä)

**Aikaisemmat tutkimukset:** Enqvist, Johanna: Arkeologisen kulttuuriperinnön täydentävät selvitykset Hämeessä 2005-2006. Historiallisen ajan muinaisjäännösten inventointi Tammelan kunnan alueella 16.-21.9.2005

**Lähilöydöt:** -

**Alkuperäisen raportin säilytyspaikka:** Museoviraston arkisto



Peruskarttaote Lunkkaan kylän nykyisestä keskustasta. Koekuopitusalueet Mäkilän ja Pietilän tiloilla on merkitty vinoviivoituksella ja nuolella. Kuva Maanmittauslaitos.

## Johdanto

Kyläkirjahankkeen ”Yks raitti, kaks kyllää” tavoitteena on paikallisen perimätiedon ja kyliä koskevan arkistoaineiston keruu ja digitointi. Koottavaa materiaalia käytetään kyläkirjan kirjoittamisessa. Hanketta vetää Museoviraston pääjohtaja, dosentti Juhani Kostet työryhmineen ja yhteistyötahoina ovat Lounais-Hämeen museo sekä Hykkilän-Lunkaan nuorisoseura Ahjo ry. (Jenna Kostet 2014) Jalmari Finnen Säätiön myöntämä apuraha (2014) mahdollisti arkeologisen kenttätöiden ottamisen mukaan hankkeeseen. Arkeologinen tutkimus kohdistettiin tässä vaiheessa ensisijaisesti historiallisen ajan kylätontteihin. Tutkimuksella toivottiin saatavan muun muassa lisätietoa kyläpaikan sijainneista eri aikoina, kylätonttien stratigrafian säilymisasteesta sekä löytömaterialin luonteesta. Kenttätöitä teki pääasiassa allekirjoittanut, mutta muutamina päivinä avustamassa oli kyläkirjatyöryhmän kulttuurihistorian tutkija, FM Marketta Havola.

## Kuivajärven ympäristön asutushistoria ja Lunkaan kylän synty

Kuivajärven ympäristön asutushistoria alkaa arkeologisten löytöjen perusteella mesoliittisella kivikaudella, jopa 8000-10000 vuotta sitten. Varhaisimpiin esineisiin kuuluu Lunkaan Nissilän talosta taltioitu käyräselkäinen kourutaltta (KM 2203:715). Kuivajärven siitepölytutkimuksissa on havaittu useita seudulla tapahtuneita esihistoriallisia raivausvaiheita. Noin 2900 vuotta ennen ajanlaskun alkua tapahtunut ensimmäinen selkeä raivausvaihe on liitetty karjan laiduntamiseen. Tämän jälkeenkin on havaittu merkkejä polttoraivauksesta, joka on edelleen liitetty laiduntamiseen, mutta ei vielä maanviljelyyn. Pronssikauden lopulla ja rautakauden alussa, 800-500 eaa., näytteissä näkyy uusi voimakas raivausvaihe, jonka jälkeiseltä ajalta ovat peräisin ensimmäiset merkit kiinteästä peltoviljelystä. Metsiä raivattiin edelleen polttamalla. Valitettavasti viljelyn laajenemisvaiheesta ei ole toistaiseksi luonnontieteellistä ajoitusta. (Vuorela & Kankainen 1992) Esihistoriallisen ajan nuorimmasta ja intensiivisimmästä maankäyttövaiheesta on myös jonkin verran arkeologisia todisteita. Hykkilän Sipilän katajaniityltä löydetty keramiikka ajoittuu juuri pronssikauden loppuun tai rautakauden alkuun, ja Hykkilän Ruuhivalkaman rannerengas 200-luvulle (KM 22144). Kuivajärven toiselta puolen, Kankaisista, on myös rautakautisia löytöjä, ja täällä asutus näyttäisi jatkuneen rautakaudelta keskiajan puolelle. (Pohjakallio 1992, 37-40; Pohjakallio 1994, 109-114; Pesonen 2006, 10)

Historioitsijat ovat tulkinneet, että Tammelan ylängön pysyvä asuttaminen olisi tapahtunut vasta 1300-1400-luvulla. Asukkaita on tullut eri suunnilta, mutta Hykkilän-Lunkaan alueen katsotaan kuuluneen Hattulan nautinta-alueeseen ja liittyneen siihen myös asutuksellisesti. (Ojanen 1992, 55-62) Edellä kuvatun siitepölytutkimuksen sekä arkeologisen aineiston perusteella melko pysyväisluonteista asutusta peltoviljelyineen on siis Kuivajärven alueella ollut jo rautakaudella. Juuri Hykkilän ja Lunkaan alueilta ei kuitenkaan tunneta nuoremman rautakauden löytöjä, jotka osoittaisivat asutusjatkuvuutta varhaisrautakauden asutusvaiheen ja kylien perustamisen välillä.

Lunkaan kylä mainitaan lähteissä ensimmäisen kerran vuonna 1506, jolloin se kuului Lehijärven hallintopitäjään. Kylän muodostuminen liittyy Hattulan ja siitä erotetun Kalvolan

uudisasutustoimintaan. Viisi lunkaalaista isäntää on merkitty ensimmäiseen maakirjaan, mikä viittaa kylän keskiaikaiseen alkuperään. Lunkaan vanhimmat talot ovat Hokka, Mäkilä (tai Mäkelä, myös Jaakkola tai Mäki-Jaakkola), Nissilä, Mattila ja Pietilä (aik. Kontsi). (Ojanen 1992, 71, 352; Alanen 2004, 172)

## Lunkaan vanhat tilat ja talot kartoissa

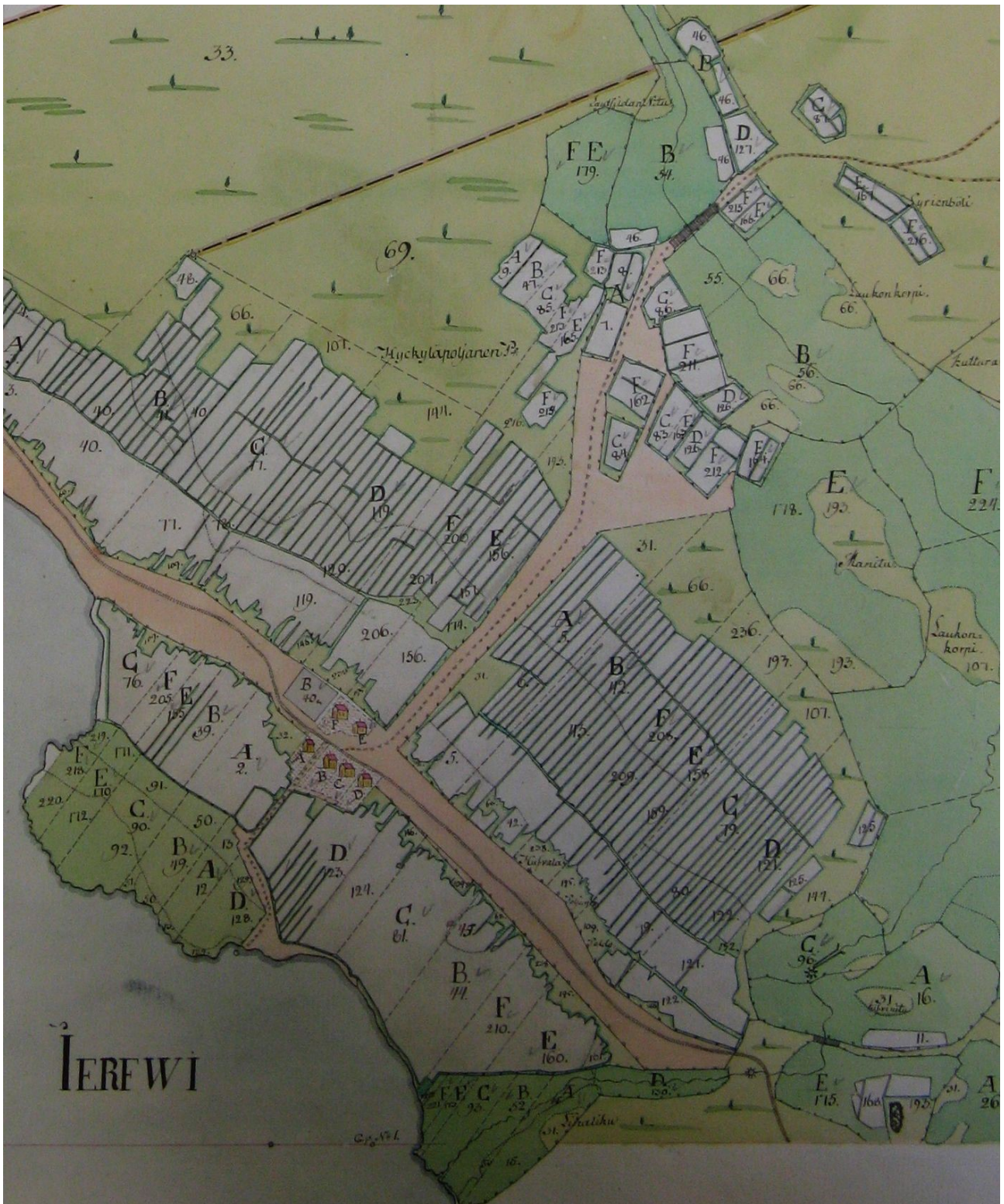
Vanhin Lunkaan asutusta kuvaava kartta on vuodelta 1649. Tuolloin kylä sijaitsi jo nykyisellä harjanteellaan. Kartassa näkyy vain kaksi talosymbolia, mutta myöhempien tietojen perusteella kaikki muut tontit sijaitsivat vierekkäin kylätien eteläpuolella Mäkilää lukuun ottamatta, joka oli suunnilleen nykyisellä paikallaan erillään muista. Isojaossa Mattila siirrettiin Mäkilän ja siitä eriytyneen Jaakkolan vierelle, ylemmäs harjanteelle. Isojakokartassa tämä Mattilan siirto näkyy kahtena B-tonttina, joista talosymboli on merkitty vanhalle tontille ja uusi tontti tyhjäksi alueeksi. Tieto Mattilan vanhasta tonttimaasta on säilynyt hyvin ja merkitty myös 1930-luvun rekonstruktiokarttaan. Uudistus eli isojaon järjestelykartassa ryhmäkylän viimeisen vaiheen tonttimaat näkyvät vielä paikoillaan. Siirrossa Lunkaantien etelä- tai lounaispuolisesta rakennuskannasta muutettiin kuitenkin lopulta kaikki muut paitsi Pietilä, joka jäi suunnilleen alkuperäiselle paikalleen. Pois siirretyn Nissilän ja osin vanhan Mattilan paikalla on nykyään Päivölän tilan rakennuskantaa, Mattilan itäpuolen sekä Hakan rakennusrivien paikalla Pietilän niittyä ja puutarhaa. (Ks. kartat alla)

Mainittakoon myös hieman teistä, joiden paikat ovat osin myös muuttuneet. Nykyisen Lunkaantien linjausta ei tiettävästi ole suuremmin muutettu ja se lieneekin ainoa vuoden 1649 kartassa kuvattu tie. Aiemmin harjun yläosassa kulki kuitenkin Lunkaantiestä eroten ja siihen taas kylän toisella puolella yhtyen toinen samansuuntainen tie Mattilan, Jaakkolan ja Mäkilän pohjoispuolitse. Lunkaantieltä pohjoiseen tai koilliseen ja kohti Vanhakylää kääntyvän Levontien nykyinen linjaus on uusi. Vielä 1900-luvulla tie kulki Mäkilän pihan läpi ja tätä aiemmin tie erkaantui Lunkaantiestä vasta Mäkilän itäpuolella ja kulki nykyäänkin vanhalla paikallaan sijaitsevan päärakennuksen takaa ja pohjoisten peltojen välissä. Tämä vanhin tunnettu linjaus näkyy isojakokartassa.



Lunkaa Lars Schröderin kartassa 1649. Ylempi talo kuvaa epäilemättä Mäkilää, mutta alempana, jossa pitäisi olla neljä pihapiiriä, on vain yksi talosymboli. KA bb1a184.





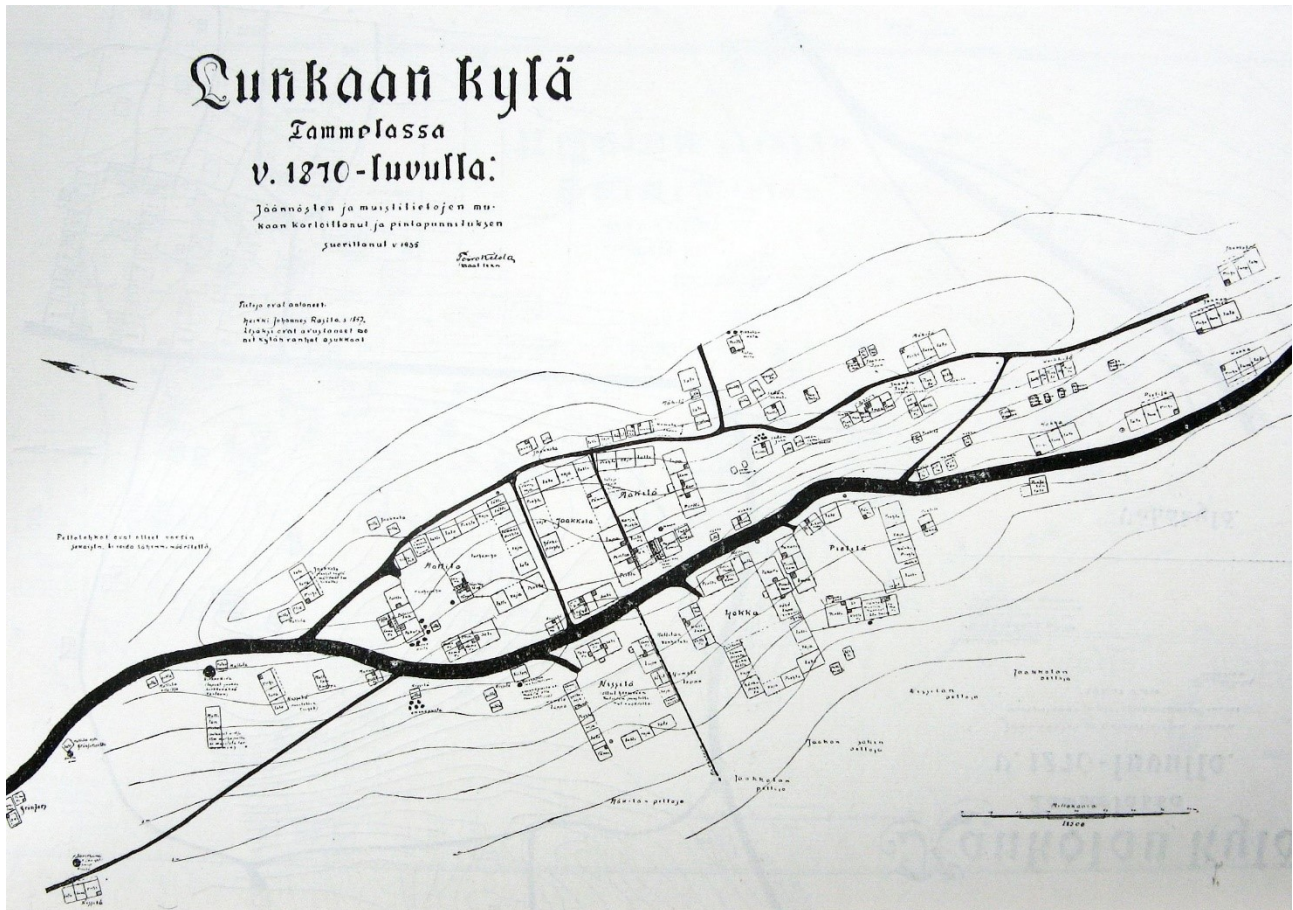
Ote Lunkaan isojakokartasta v. 1784. Seliteosion mukaan tilat ovat A=Nissilä (Nisse), B=Mattila, C=Hokka, D=Pietilä, E=Mäkilä/Jaakkola ja F=Mäkilä/Jaakkola. Tontti B, jossa ei ole talosymbolia, on Mattilan tuleva tontti. KA H79 1/4-10.



Ote Lunkaan isojakokartan konseptista. Maanmittauslaitoksen arkisto.



Lunkkaan uudistus- eli isojaonjärjestelykartta vuosilta 1878-1881. KA H79 1/23-36.



Kopio Lunkaan puretun ryhmäkylän kivijaloista v. 1935 tehdystä kartasta. Ylempänä vasemmalta Mattila, Jaakkola ja Mäkilä, tien järvenpuolella Nissilä, välissä Mattilan vanha paikka, Hokka ja Pietilä. Alkuperäinen kartta Forssan museon arkistossa.

## Tutkimusalueen kuvaus

Lunkaassa koekuopitusalueiksi valittiin ryhmäkylän siirron jälkeen rakentamattomiksi jääneet tontit, toinen niistä Lunkaantien pohjoispuolella, nykyisen Mäkilän pihamaalla sijaitseva niitty- ja nurmialue. Ryhmäkylän aikaan tässä sijaitsivat rinnakkain Mäkilän, Jaakkolan ja osin myös Mattilan umpipihat aivan kiinni toisissaan. Nykyään vanhasta rakennuskannasta vain Jaakkolan itäpuolella sijainneen Mäkilän pihapiirin päärakennus on näistä jäljellä ja yhä alkuperäisellä paikallaan, mahdollisesti myös muutama ulkorakennus. Toinen rakentamaton vanha tonttima sijaitsee Lunkaantien eteläpuolella, Pietilän maalla, päärakennuksen länsipuolella. Tällä kohtaa on, kuten aiemmin mainittiin, sijainnut Hokaan pihapiiri ja osin myös Mattila ennen siirtoaan tien toiselle puolen.

Mäkilän pihamaa on monella tapaa myllätty: sekä pohjoisreunasta uuden kellarin ympäristöstä, johon on tuotu täyttömaata että eteläreunasta että eteläreunasta, johon on kaivinkoneella tehty syviä ojia. Niittyalueella, kyläkiven länsi- ja eteläpuolella kasvoi runsaasti heiniä ja muita ketokasveja, myöhemmin syksystä myös tummatulikukkaa.

Pietilän länsipuolen niittykaistale oli heinikkoista, rakennusten purkamisen jälkeen kasvimaanakin ollutta aluetta. Tummatulikukkaa täällä kasvoi selvästi vähemmän kuin Mäkilän puolella.



Mäkilän ryhmäkylän ajalta säilynyt päärakennus lännestä. Kuvassa vasemmanpuoleinen osa on vanha savutupa, joka periytynee 1700-luvun puolelle, toinen puoli on uudempi. Sisältä rakennus on moneen kertaan remontoitu ja nykyaikaistettu, vain osa hirsistä lienee alkuperäisiä.  
Kuva H.-M. Pellinen.



Mäkilän niitty- ja nurmialuetta toukokuussa Levontien ja Lunkaantien risteyksestä. Kuva H.-M. Pellinen.



Pietilälle nykyään kuuluva niittyalue, johon tehtiin kolme koekuoppaa. Tällä paikalla sijaitsi 1800-luvun lopulle asti Hokan tilan umpipiha. Kuvassa näkyvä Pietilän päärakennuksen läntinen laajennusosa on 1900-luvulta. Rakennusvaiheessa sen alta löytyi vanhemman kivijalan jäännöksiä, jotka tuolloin purettiin. Lapijon varsi näkyy koekuopan 13 laajennuksen vieressä. Kuva H.-M. Pellinen.

## Kaivaus- ja dokumentointimenetelmät

Historiallisen ajan kyläntontin koekuopat vaativat ns. lapionpistoa laajempaa alaa, joten kuopat avattiin vähintään 50x50 cm kokoisina, mutta laajennettiin tarpeen mukaan, jos jokin selvennystä kaipaava rakenne tuli vastaan. Kuoppia avattiin kaikkiaan 13 kappaletta ja ne kaivettiin osin lapiolla, osin lastalla, riippuen maan kovuudesta ja sekoittuneisuudesta. Kymmenen kuopista tehtiin Mäkilän puolelle ja kolme nykyisen Pietilän tilalle. Löydöt taltioitiin pääosin koekuopittain, laajennuskohdissa myös yksikkökontekstien huomioon ottaminen oli osin tarpeen. Koekuopat paikannettiin sekä GPS:llä että mittaamalla kuoppien paikat suhteessa läheisten rakennusten sijainteihin. Koko projektin ajan kuvadokumentointia tehtiin karttojen lisäksi digikameralla ja mustavalkofilmille. Absoluuttisia korkeuksia ei alueelle ole siirretty, koska koko kylässä ei vielä kesällä 2015 ollut yhtään korkeuskiintopistettä. Rakennekarttaan merkittiin kuitenkin suhteelliset korkeuden maan (kuopan reunan) pinnasta.

## Havainnot, rakenteet ja löydöt

### Koekuopat

#### Koekuoppa 1

Kuoppa kaivettiin Lunkaantien ja Levontien risteyksen koillispuolelle. Siinä havaittiin 20-25 cm sekoittunutta multamaata, jonka alla oli punertava, karkea hiekka 42-45 cm syvyyteen saakka. Tämän alta tuli esiin harmahtava pohjahiekka. Löydöt olivat vähäisiä: muutama tiilen pala, vaaleanvihreää ikkunalasia sekä palaneen luun siru.

GPS-koordinaatit ETRS-TM35FIN-järjestelmässä: N=6742502, E=330755

#### Koekuoppa 2

Levontien itäpuolelle kaivetusta kuopasta tuli nurmen alta esiin kookkaampia kiviä, jolloin kuoppaa laajennettiin. Kivien keskeltä paljastui katkelmallinen, palanut tiili. Kivien välissä oli hiekkaa ja karkeaa soraa. Kiveys vaikutti lopulta melko irtonaiselta, mahdollisesti jonkin rakenteen purkujätteeltä, mutta on jossain määrin lounas-koillinen -suuntainen. Kiveys jätettiin purkamatta. Sen yläpuolelta löytyi tiilen lisäksi vain punasavivadin reunapala.

GPS-koordinaatit ETRS-TM35FIN-järjestelmässä: N=6742503, E=330762



Koekuopan 2 epämääräistä kiveystä esiin otettuna. Kiveyksen keskellä näkyy tiili.

Kuva H.-M. Pellinen.

### **Koekuoppa 3**

Kuoppa kaivettiin Levontien itäpuolelle, edellisistä kuopista pohjoiseen, suuren kuusen eteläpuolelle. Turpeen alla oli 20-25 cm multaa, minkä alta tuli esiin hyvin hienojakoinen siltti tai savi. Multakerroksesta löytyi jonkin verran tiilenmurusia ja muutama hiilen muru.

GPS-koordinaatit ETRS-TM35FIN-järjestelmässä: N=6742500, y=330762

### **Koekuoppa 4**

Edelleen Levontien itäpuolelle, suuren kuusen pohjoispuolelle ja lähelle kivijalan pätkää kaivettu kuoppa sisälsi pinnasta asti tummaa, likaista hiekkamaata. Hiekasta löytyi muutama tiilen muru. Hiekka oli hyvin hienoa ja jatkui syvemmälle, mutta muuttui 35-38 cm syvyydessä vaaleaksi ja puhtaan näköiseksi.

GPS-koordinaatit ETRS-TM35FIN-järjestelmässä: N=6742517, E=330775

### **Koekuoppa 5**

Levontien itäpuolella, siitä noin viiden metrin päässä sijaitsevassa kuopassa oli turpeen alla 28-30 cm likaista mullansekasta hiekkaa, jossa oli jonkin verran hieman nyrkkiä kookkaampia kiviä, yksi isompi tiilenpala sekä tiilen murusia. 30 cm syvyydessä alkoi vastaavanlainen hieno, vaalea hiekka kuin kuopassa no. 4.

GPS-koordinaatit ETRS-TM35FIN-järjestelmässä: N=6742524, E=330781

### **Koekuoppa 6**

Kuoppa tehtiin Levontien itäpuolelle ja Mäkilään kääntyvän pihatien eteläpuolelle, pihapiirin yläterassille. Nurmen alla oli noin 10 cm paksuinen tumma ja karkean hiekan sekainen multakerros, jossa näkyi runsaasti tiilen ja laastin palasia. Noin 17-20 cm syvyydellä maa muuttui vaaleammaksi ja siinä erottui erillisiä tummempia läikkiä, luultavasti maatuneitten juurien jälkiä. Vähitellen maa muuttui irtonaisemmaksi ja siinä näkyi myös puun kuorta. Noin puolen metrin syvyydessä tuli esiin erittäin tumma noensekainen maa. Noin 5 cm paksuisen nokimaan alta paljastui kiveystä, kooltaan kiuaskivien luokkaa. Kiveystä ei ryhdytty purkamaan, koska tämä olisi vaatinut kuopan huomattavaa laajentamista lähelle pihapiiriä ja varsinaisten kaivausten tekemistä. Kuoppa oli aiempien tapaan vähälöytöinen. Tiilen ja laastin lisäksi löytyi vain pieni ikkunalasin siru, joka tuli muiden löytöjen tapaa kuopan yläosasta.

GPS-koordinaatit ETRS-TM35FIN-järjestelmässä: N=6742529, E=330787



Koekuopan 6 yläosan tiiltä sisältänyt kerros. Kuva H.-M. Pellinen.

### **Koekuoppa 7**

Kuoppa tehtiin viitisen metriä Lunkaantien pohjoisreunasta pohjoiseen. Maa turpeen alla oli koko matkalta sekoittunutta, likaista hiekkaa, josta löytyi hieman tiiltä, paljon kiviä, ikkunalasiasia ja pala fajanssiastiasta. Paikalla nähtävästi kaivettu koneellisesti ainakin 80 cm syvyyteen.

GPS-koordinaatit ETRS-TM35FIN-järjestelmässä: N=6742489, y=330779

### **Koekuoppa 8**

Edellisen kuopan no. 7 pohjoispuolelle tehty kuoppa sisälsi samoin sekoittunutta maata ainakin 80 cm syvyydelle. Kuopasta tuli esiin tiilenpalasia, kiviä, rautalevyn pala, lasia ja fajanssiastian sirpale.

GPS-koordinaatit ETRS-TM35FIN-järjestelmässä: N=6742488, E=330779

### **Koekuoppa 9**

Tämä koekuoppa tehtiin tontin koillisnurkkaan, vanhan Levontien mutkaan, suuren kivipaaden vierelle. Turpeen alla oli vain 15 cm multaa, jossa oli muutama tiilen muru ja heti tämän jälkeen alkoi vaalea, löydötön hiekkamaa.

GPS-koordinaatit ETRS-TM35FIN-järjestelmässä: N=6742500, E=330861



### **Koekuoppa 10**

Kuoppa kaivettiin Lunkaan kyläkiven ja siihen liittyvät katajapensaikon pohjoispuolelle. Turpeen alla oli noin 10 cm paksuinen multakerros, jonka alta alkoi erittäin tiivis, karkea sora, jota ympäröi punertava hiekka. Mahdollisesti tiukaksi poljettua entistä pihamaata, jota ei ryhdytty rautakangella rikkomaan. Soran päältä löytyi pala harmaata, mahdollisesti lyijypitoista metallirengasta.

GPS-koordinaatit ETRS-TM35FIN-järjestelmässä: N=6742503, y=330783

### **Koekuoppa 11**

Tämä koekuoppa kaivettiin Pietilän päärakennuksen luoteisnurkasta noin kuusi metriä luoteeseen. Heikon ja turpeen alla oli noin 10 cm paksuinen multakerros, joka muuttui vähitellen hiekkansekaiseksi likamaaksi. Paikalle mahdollisesti muualta tuodusta multamaasta löytyi mm. lasin ja fajanssin siruja. Noin 10-20 cm syvyydeltä alkoi esiin tulla eri kokoisia kiviä, joiden välistä löytyi hevosenkengännaula ja palamattomia eläinten luiden fragmentteja. Kivien välissä oli myös jonkin verran hiiltä, tuhkaa ja nokimaata laikkuina. Puhtaampi, punertava hiekkamaa alkoi 38 cm syvyydestä. Noin puolen metrin syvyydellä hiekka muuttui vaaleammaksi ja kellertävämmäksi.

GPS-koordinaatit ETRS-TM35FIN-järjestelmässä: N=6742452, E=330604

### **Koekuoppa 12**

Edellisestä viisi metriä luoteeseen avatussa kuopassa oli vastaavanlainen 10 cm paksuinen, täyttömulta, jonka alta paljastui hiekkansekainen multamaa. Noin 20 cm syvyydessä oli muutaman sentin paksuinen karkean hiekan kerros, jonka alla jatkui taas mullansekainen likainen hiekkamaa. Noin 50 cm syvyydellä tämä loppui pehmeän, vaalean hienon (ranta)hiekan kerrostumaan.

GPS-koordinaatit ETRS-TM35FIN-järjestelmässä: N=6742458, E=330800

### **Koekuoppa 13**

Edellisestä kuopasta viisi metriä luoteeseen tehdystä, aluksi 50x50 cm kokoisesta kuopasta paljastui kookas kivi, joka vaikutti kuuluvan rakennuksen perustaan. Kiveystä alettiin kuoria esiin turpeen alta ja lopulta sitä otettiin näkyviin viiden neliömetrin laajuudelta. Rakenne on melko lähellä nykyistä maan pintaa, noin 10-20 cm syvyydellä turpeen pinnasta katsottuna. Kiveys todennäköisesti jatkuu jonkin verran vielä pohjoiseen ja itään, mutta tässä vaiheessa rakenne oli jo tunnistettavissa: Se on tulkittu tulisijan perustaksi. Pohjoiskoillinen-etelälounassuuntainen perustaosa on 90-100 cm levyinen ja yli kaksi metriä pitkä. Rakenteen lounaisnurkasta mitattuna se jatkuu ainakin saman suuruisena itään päin. Päällä olleen multakerroksen alaosa tuli esiin runsaasti murentunutta tiiltä, joka keskittyi kiveyksen koillisnurkkaan. Tältä kohden paljastuikin pian tiililatомуksen jäännökset, jotka keskittyivät hieman alle yhden neliömetrin kokoiselle alueelle. Paikalla oleva tiilet olivat hyvin hauraita tai pikemminkin tiilien pohjaosien jäänteitä,

mutta puhdistamalla alue pehmeällä harjalla saatiin esiin ainakin tiilen muotoisia jälkiä, joista näkyivät tiilien koko ja muuraussuunnat. Suurimmat päältä mitatut tiilet ovat noin 12x24 cm kokoisia. Tiilenpalojen lisäksi mullan alaosassa ja kivrakenteen päällä oli runsaasti eläinten luita sekä jonkin verran astia- ja ikkunalasiasia sekä punasaviastioiden sirpaleita. Alueelta löytyi myös rapautuneita ja palaneita kiviä sekä hiilenpaloja. Kiveyksen eteläreunassa oli nelikulmainen kohta, jossa kiviä ei alunperinkään juuri ollut (kyse ei siis ole aluksi tehdystä koekuopan paikasta), muutamaa kuopan reunassa, pystyasennossa ollut laakakiveä lukuun ottamatta. Tähän kaivettiin myös tarkistuskuoppa, jonka leikkauksesta päästiin havainnoimaan kerrostumaa. Perustakivien alla näkyi 5-10 cm paksuinen harmaa likamaa, jonka alta alkoi puhdas hiekka. Tulisijanperusta on hyvin tyypillinen ja vastaavia huoneiden välisiä ja useamman tulisijan sekä piipun kattavia perustoja on nykyisissäkin Lunkaan taloissa.

GPS-koordinaatit ETRS-TM35FIN-järjestelmässä: N=6742459, E=330796



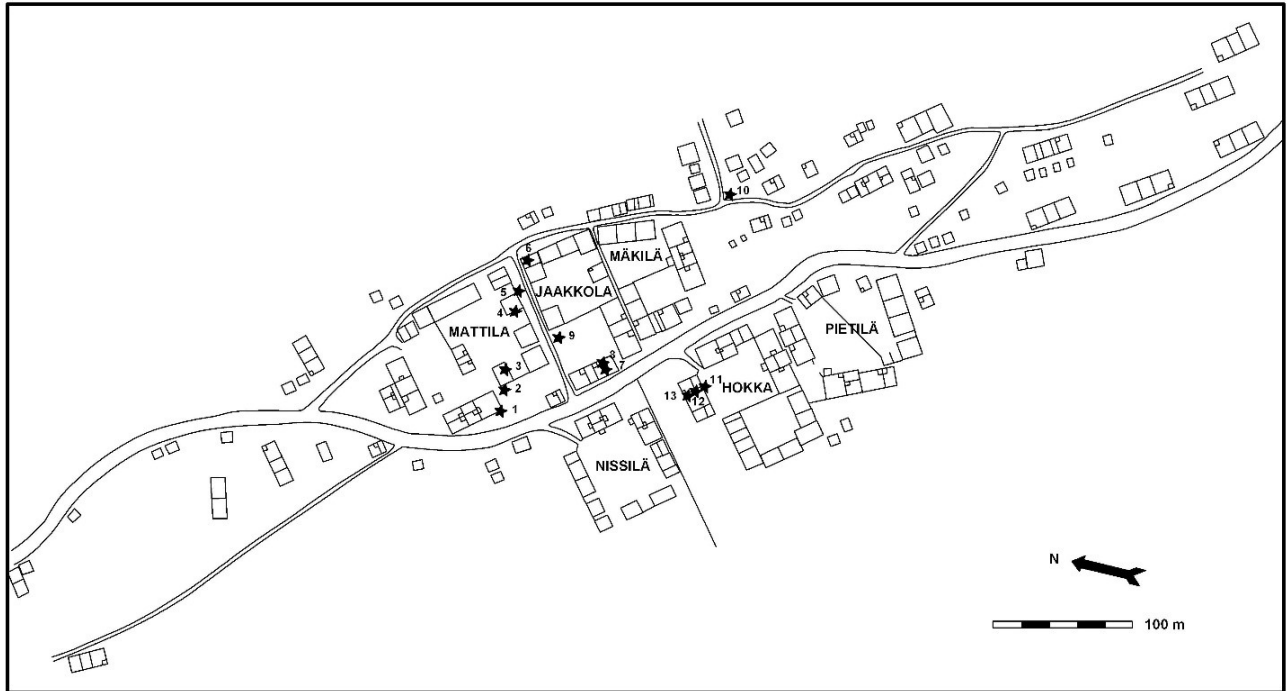
Koekuopan 13 tulisijanperusta kiveyksen esiin ottamisen jälkeen. Kuva H.-M. Pellinen.



Sama tulisijanperusta tarkemmin esiin kaivettuna ja etualan tarkistuskuoppa tehtynä. Kuva H.-M. Pellinen.



Koekuopan 13 tulisijanperustan koillisnurkan tiilijäänöksiä etelästä kuvattuna. Kuva H.-M. Pellinen.



Koekuoppien arvioitu sijainti ryhmäkylärekonstruktiossa.

## Rakenteet

Koekaivauksissa tavattiin seuraavat mahdolliset tai varmat rakenteet:

1. Mäkilän koekuopassa no. 2 oli noin 20 cm syvyydeltä alkaen hieman epämääräinen kiveys, joka saattaa olla myös raivausjätettä.
2. Saman tilan alueelle tehdyssä koekuopassa no. 6 havaittiin tiilimurskan ja nokimaan alla palaneita kiviä, jotka liittyvät tulisijaan tai kiukaan purkamiseen.
3. Koekuoppien 4 ja 5 läheisyydessä on osin vielä maan pinnalle näkyvän kivijalan osa.
4. Koekuoppa 10 osui mahdollisesti tiiviisti tallattuun vanhaan pihamaahan tai pihakiveykseen.
5. Pietilän niityllä on kookas tulisijan perustakiveys, joka on todennäköisesti kuulunut Hakan tilan pihapiirin länsireunan rakennukseen, joka 1930-luvun rekonstruktio kartassa on nimetty uudeksi tuvaksi.

## Löydöt

Löytömateriaali oli yllättävän niukkaa, etenkin Mäkilän puolella. Pääasiallisia löytölajeja olivat tiilen palat, punasavivadin kappaleet, astia- ja tasolasi sekä fajanssi, kaikki todennäköisesti 1800-1900-lukujen valmistetta. Pietilän puolen kolmessa kuopassa löytöjä oli enemmän kuin koko Mäkilän alueen kymmenessä kuopassa yhteensä, vaikka molemmat alueet ovat olleet vielä 1800-luvulla täyteen rakennettuja. Löydöt keskittyivät koekuopan 13 tulisijakiveyksen päälle ja ympäristöön. Nämä olivat enimmäkseen kompostijätettä, joka oli tuotu paikalle talon purkamisen

jälkeen. Tämä selittää myös löytömaerien eron: edelleen asutuilla historiallisen ajan kylätonteilla löydöt keskittyvät usein säilyneiden kivijalkojen sisälle, eikä Mäkilän tontilla ollut mahdollista tutkia yhtään selvää kivijalan sisäpuolta.

Vanhempaa löytöateriaalia voivat edustaa muutamat punasavikeramiikan palat, hevosenkengän naula ja erityisesti tulisijanperustan yhteydestä löydetty kvartsi-iskos. Kontekstin perusteella kvartsi voi liittyä historiallisen ajan tulenteeseen, mutta maan pinnan korkeus ja etäisyys nykyisestä järvestä sopivat myös kivikautiseen asuinpaikkaan, varsinkin kun juuri tällä kohdalla pohjamaa oli selvästi vanhaa rantahiekkaa.



KM 40572:2 ja :4. Fajanssiastian paloja Mäkilän niityltä.



KM 40573:1 Keramiikkaa Pietilän niityn koekuopasta no. 13.



KM 40573:3 Kvartsi-iskos Pietilän niityltä koekuopasta 13.

## Yhteenveto

Lunkaan kahden potentiaalisena pidetyn kylätonttialueen koekuopitus havainnollisti hyvin, kuinka satunnaista maanalaisten rakenteiden ja kulttuurikerrosten säilyminen (ja löytyminen) on edelleen asutulla tontilla. Ryhmäkylän hajautusvaiheessa rakennukset on vähitellen systemaattisesti purettu ja siirretty muualle tai käytetty osina. Tontteja on pian ryhdytty käyttämään kasvimaana tai laitumina ja ainakin paikoin niille on tuotu lisää multamaata. Ainakaan kaikkia kivijalkoja ei ole alunperin siirretty rakennusten mukana, vaan ne ovat olleet hyvin näkyvissä vielä 1930-luvulla ja vuosikymmeniä tämän jälkeenkin. Nykyään vain muutama, todennäköisesti muita uudemman tai pidempään käytössä olleen rakennuksen kivijalka on osin näkyvissä. Vaikka tonteille on tehty viimeisen sadan vuoden aikana monenlaisia kaivantoja, eivät kaikki rakennusjäännökset kuitenkaan ole tuhoutuneet vaan kuten Pietilän niityltä löytynyt tulisijanperusta osoittaa, ne ovat toisinaan voineet säilyä myös erinomaisen hyvin. Uudemmat rakenteetkin ovat mielenkiintoisia tutkimuskohteita muun muassa siksi, että ne ovat saattaneet säilyttää allaan vanhempia rakennusjäännöksiä tai kulttuurikerroksia, jotka eivät ole altistuneet 1900-luvun koneelliselle maanmuokkaukselle. Sen sijaan Lunkaan kylätontin ikään ja alkuperäisyyteen ei voi ottaa kantaa pelkän koekuopituksen perusteella.

Turussa 14.4.2016

Hanna-Maria Pellinen

## Lähde- ja kirjallisuusluettelo

### Arkistolähteet

Kansallisarkisto

Maakirjakarttojen kokoelma

Maanmittaushallituksen uudistusarkiston karttakokoelma

Forssan museon arkisto

Tammelan Lunkaan ryhmäkylän karttarekonstuktio

Museoviraston arkisto

Pesonen, Petro 2006. Tammelan arkeologinen inventointi.

Geologian tutkimuskeskuksen kirjasto/arkisto

Vuorela, Irmeli & Tuovi Kankainen 1992. Tammelan asutushistoria Kuivajärven kerrostumien paleoekologisen tutkimuksen valossa. Raportti, Geologian tutkimuskeskus, maaperäosasto P34.4.104.

### Painetut lähteet ja julkaisut

Alanen, Timo 2004. Someron ja Tammelan vanhin asutusnimistö. Nimistön vakiintumisen aika. Väitöskirja. Somero.

Kostet, Jenna 2014. ”Yks raitti, kaks kyllää” – perinteenkeruu Tammelan Hykkilän ja Lunkaan kylissä. Kotiseutu. 101. vuosikerta. S. 31-35. Verkossa osoitteessa

<http://www.kotiseutuliitto.fi/julkaisut-ja-tuotteet/kotiseutu-vuosikirja/kotiseutu-vuosikirja-2014>

Ojanen, Eeva 1992. Tammelan historia Ruotsin vallan ajalla. Tammelan historia I. Forssa. S. 55-360.

Pohjakallio, Lauri 1992. Tammelan esihistoria. Tammelan historia I. Forssa. S. 13-51.

Pohjakallio, Lauri 1994. Lounais-Hämeen esihistoria. Lounais-Hämeen Kotiseutu- ja Museoyhdistys. Vuosikirja 63 – 1994.

## Liite 1. Luettelo mustavalkonegatiiveista

Kaikki kuvat ottanut H.-M. Pellinen

### **Negatiivit AKF146663:1-3, Lunkaa, Mäkilä**

AKF146663:1 Näkymä Päivölän länsipuolelta, Lunkaantieltä Kuivajärvelle, koillisesta.

AKF146663:2 Mattila ja Levontien risteys, kaakosta.

AKF146663:3 Mäkilä ja Levontien risteys, lounaasta.

### **Negatiivit AKF146664:1-9, Lunkaa, Pietilä**

AKF146664:1 Koekuopan 13 laajennus, lounaasta.

AKF146664:2 Koekuopan 13 laajennus, länsiluoteesta.

AKF146664:3 Koekuopan 13 laajennus, länsiluoteesta.

AKF146664:4 Koekuopan 13 laajennus, pohjoisesta.

AKF146664:5 Koekuopan 13 laajennus, tiilimuurauksen jälkiä, etelästä.

AKF146664:6 Pietilän nykyinen päärakennus (laajennusosa näkyvissä) ja niittyalue, jonne kaivettiin koekuopat 11-13, luoteesta.

AKF146664:7 Koekuopan 13 laajennus, tiilimuurauksen jälkiä, etelästä.

AKF146664:8 Koekuopan 13 laajennus, tiilimuurauksen jälkiä, ylhäältä, etelästä.

AKF146664:9 Koekuopan 13 laajennus ja kiveyksen eteläreunaan kaivettu koekuoppa, etelästä.

## Liite 2. Luettelo digitaalikuvista

Kuvat H.-M. Pellinen ja Kai Nikulainen

### **AKDG4613:1-16 Lunkaa, Mäkilä**

AKDG4613:1 Mäkilän päärakennus, länsiluoteesta.

AKDG4613:2 Mäkilän nurmialuetta ja uusi kellari, lounaasta.

AKDG4613:3 Lunkaan kyläkivi Mäkilän niityllä, katajikon alla, lounaasta.

AKDG4613:4 Mäkilän niitty keväällä ennen heinikon kasvua, Lunkaantien ja Levontien risteys, lännestä.

AKDG4613:5 Mäkilän niittyä heinäkuussa, lännestä.

AKDG4613:6 Mäkilän vanhan portin paikka Lunkaantien varressa, etelälounaasta.

AKDG4613:7 Kivijalkaa Mäkilän pihan länsireunalla, lounaasta. Kivijalan vieressä on myöhemmin koottu kivikasa.

AKDG4613:8 Työkuva: koekuoppaa no. 2 kaivetaan Mäkilän niitylle, vasemmalta Marketta Havola, H.-M.Pellinen ja Mai Nikulainen, lännestä.

AKDG4613:9 Koekuopan 2 kiveys, lounaasta.

AKDG4613:10 Tiilen palojen ja kivien sekaista likamaakerrosta koekuopassa no. 6, ylhäältä,



lounaasta.

AKDG4613:11 Punasaviastian reunapala Mäkilän koekuopasta 2.

AKDG4613:12 Koristeltu fajanssiastian pala koekuopasta 7.

AKDG4613:13 Punasaviastian pala koekuopasta 8.

AKDG4613:14 Koristeltu fajanssiastian pala koekuopasta 8.

AKDG4613:15 Mäkilän koekuopan 8 löytömateriali

AKDG4613:16 Metallirenkaan katkelma koekuopasta 9.

#### **AKDG4614:1-9 Lunkaa, Pietilä**

AKDG4614:1 Pietilän päärakennuksen luoteispääty sekä niittyä, jolle kaivettiin koekuopat 10-13, luoteesta.

AKDG4614:2 Koekuopan 13 laajennus Pietilän niityllä, etelälounaasta.

AKDG4614:3 Koekuopan 13 laajennus ja rakenteen eteläpäätyyn kaivettu koekuoppa, etelälounaasta.

AKDG4614:4 Rakenteen koillisnurkan tiilimuurauksen jäänteitä, etelästä.

AKDG4614:5 Keramiikkaa Pietilän niityn koekuopasta 13.

AKDG4614:6 Lasia koekuopasta 13.

AKDG4614:7 Lasiruudun kappale koekuopasta 13.

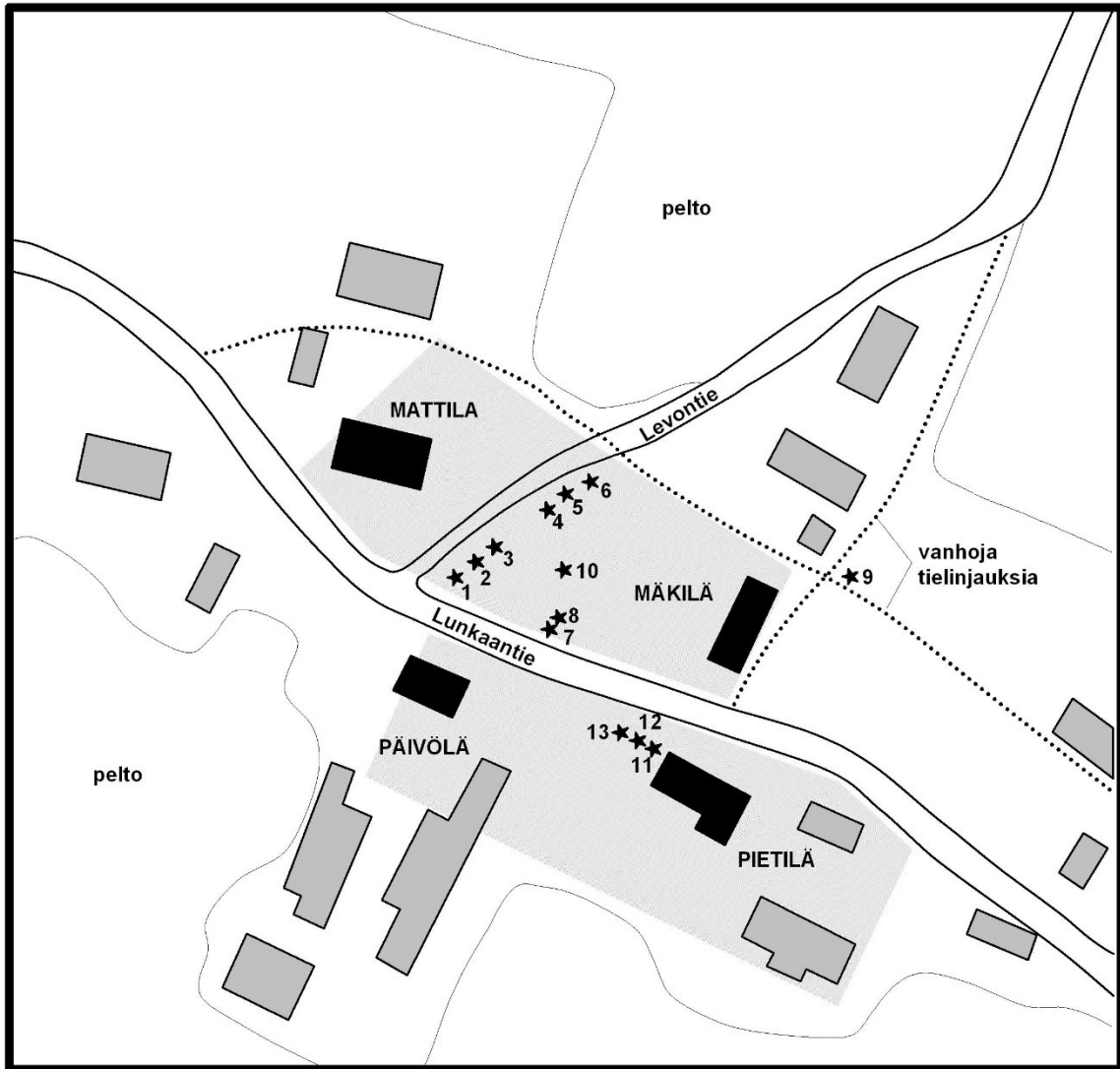
AKDG4614:8 Kvartsi-iskos koekuopasta 13.

AKDG4614:9 Koekuopan 13 luumateriaalia, tulisijakiveyksen päältä.

### [Liite 3. Kartat](#)

**1. Yleiskartta mk. 1:1650. Koekuoppien sijainnit suhteessa rakennuksiin ja ryhmäkylän alueeseen.**

**2. Rakennekartta mk. 1:20. Koekuopan 13 tulisijan perustaa.**



 50 m

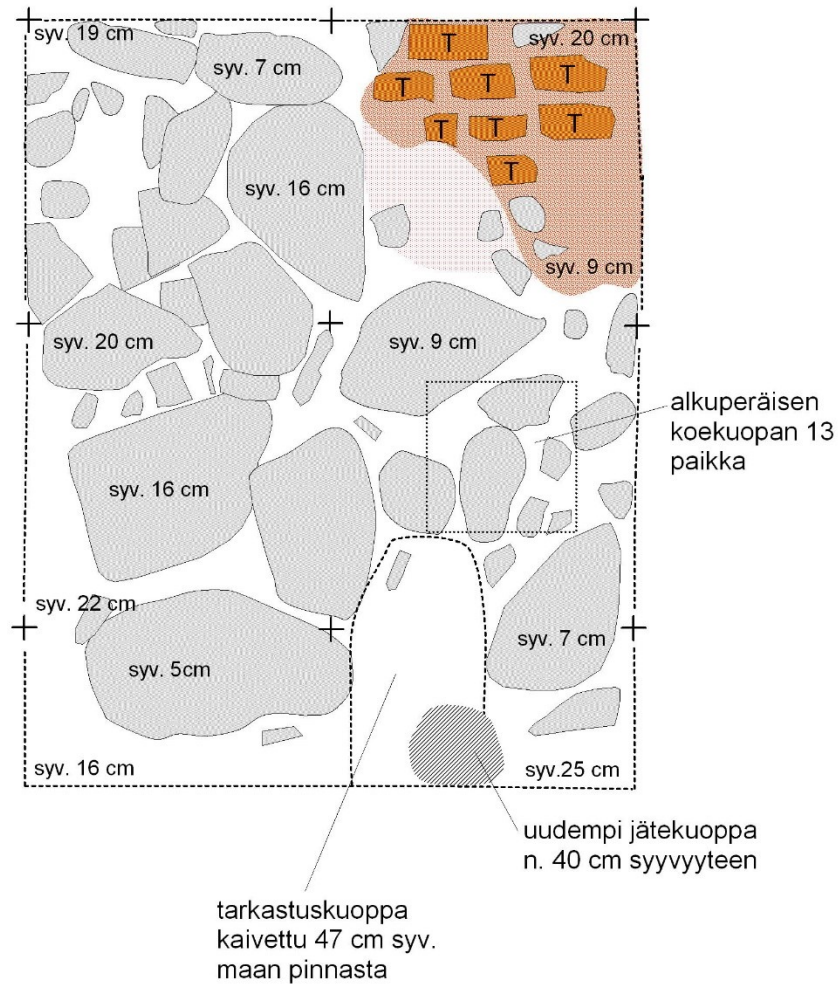
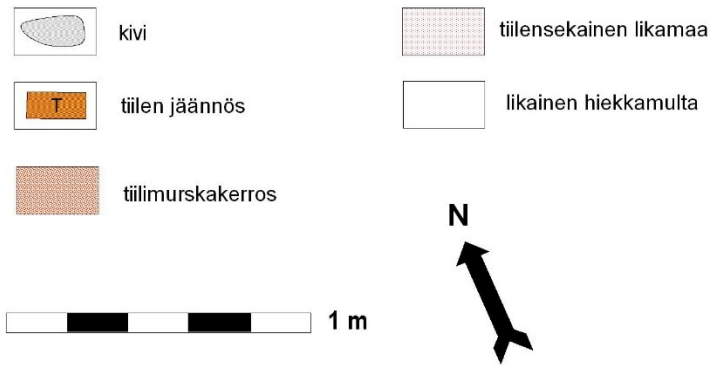
 Ryhmäkylän tonttialueet 1800-luvun lopulle

 Koekuopan paikka



### Kartta 1. TAMMELA, Lunkaan Mäkilä ja Pietilä 2015

Yleiskartta  
 Ryhmäkylätonttien ja koekuoppien 1-13 sijainnit  
 Mk. 1:1650  
 Piirt. H.-M. Pellinen  
 11.7.2015 / 8.1.2016



## Kartta 2. TAMMELA, Lunkaan Pietilä 2015 Koekuopan13 laajennus

Karttaluonnos kiveyksen pinnasta, ei vaaittu, syvyydet maan pinnasta merkitty

Mk. 1:20

Piirt. H.-M. Pellinen

11.7.2015 / 8.1.2016

## Liite 4. Luettelo arkistoimattomista löydöistä

### Koekuoppa 1

**Punasavikeramiikkaa**, 1 kpl, 1,19 g

Pinnaton pala, paitsi yhdessä nurkassa hieman lasitteen jäämiä.

**Ikkunalasia**, 1 kpl, 1,10 g

Melko kirkas, aavistuksen vihertävä pala.

**Fajanssia**, 1 kpl, 0.13 g

Lasitteet kuluneet pois.

### Koekuoppa 6

**Punasavikeramiikkaa**, 1 kpl, 0,83 g

Pieni, pinnaton pala.

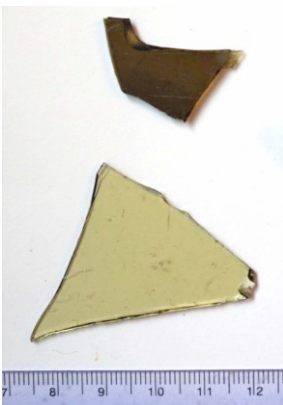
**Lasia**, 1 kpl, 0,31 g

Vihreä, irisoitunut astialasin siru.

### Koekuoppa 7

**Lasia**, 2 kpl, 3,08 g

Pala vaaleanvihertävää ikkunalasia, siru vihreää astialasia.



**Laastia**, 1 kpl, 3,76 g

### Koekuoppa 8

#### Rautalevyn pala, 19,19 g

Katkelmallisen rautalevyn koko 55x42 mm, paksuus 4 mm.



#### Lasia, 7 kpl, 4,66 g

3 kirkkaan astialasin sirua, 3 palaa kellanvihreää astialasia sekä yksi sinivihreä lasinsiru.

### Koekuoppa 10

#### Metallirenkaan katkelma, 3,01 g

Harmahtavaa, lyijymäistä metallia, renkaan halkaisija ollut noin 4 cm, poikkileikkaus ei täysin pyöreä, vaan hieman litistetty.

#### Lasia, 2 kpl, 9,48 g

Kaksi vihreää astialasin sirua.



### Koekuoppa 11

#### Rautanauloja, 2 kpl, 7,6 g

Toinen nauloista ohut, teollista valmistetta, pituus 67 mm, kanta 7 mm. Toinen hevosenkengännäula, pituus 42 mm, suorakaiteisen kannan koko 11x12 mm.

#### Fajanssia, 1 kpl, 0,45 g

Toinen pinta puuttuu, toinen vaalea.

#### Lasia, 5 kpl, 5,42 g

2 palaa ruskeaa paksuseinäistä astia(pullo)lasia, kolme pientä vaaleanvihreää tasolasin sirua.

**Palamatonta luuta**, 2 kpl, 25,13 g

Kookas putkiluu ja leuan osa, jossa hampaita kiinni.

### **Koekuoppa 12**

*Pintamulta ja mullansekainen hiekka (0-15 cm)*

**Fajanssia**, 1 kpl, 0,20 g

Vihreän koristeaiheen reunaa näkyvissä. 1900-luvun tyylistä.

**Lasia**, 1 kpl, 0,54 g

Kirkas tasolasin pala

**Palamatonta luuta**, 1 kpl, 0,87 g

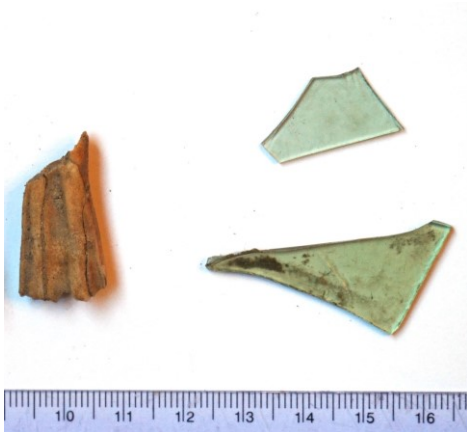
*Likainen hiekka (40 cm)*

**Palamatonta luuta**, 1 kpl, 1,30 g

Hampaan katkelma

**Lasia**, 2 kpl, 1,25 g

Vaaleanvihreitä ikkunalasin paloja



### **Koekuoppa 13**

*Löydöt tulisijanpohjan päältä ja väleistä sekoittuneesta hiekasta tai mullasta*

**Naula**, 2,78 g

**Taivutettu naula**, 8,17 g

Toisesta päästä terävä, kantapuoli alun perin suorakaiteinen, mutta siinä kiinni ruostepaakku tms. Pituus 60 mm.

**Palamatonta luuta**, 36 kpl, 34,54 g

**Palanutta savea** 1 kpl, 3,35 g

**Lasia**, 3 kpl, 7,87 g

**Palamatonta luuta** 18,04 g