

Raasepori Fiskarsin ruukki Paja-aukio arkeologinen valvonta 2015



Timo Jussila
Johanna Rahtola



Tilaaaja: Fiskars Oyj Abp /Kiinteistöt

Sisältö

Perustiedot	2
Yleiskartat	3
Arkeologinen valvonta	5
Menetelmät.....	5
Havainnot	6
Rakenne.....	10
Tulos	12

Kansikuva: Paja-aukio kuvattuna Fiskarsinjoen ylittävältä sillalta, joen länsipuolelta koilliseen. Valvonnassa kaivettu kaivanto kaivinkoneen vasemmalla puolella.

Perustiedot

Alue: Raasepori, Fiskarsin ruukki (mj.rek nro 1000015802) Paja-aukio.

Tarkoitus: Valvoa Fiskarsin ruukkialueen Paja-aukiolla yleisökäymälän ja vesijohtolinjan rakentamiseen liittyvää koneellista kaivutyötä, sekä dokumentoida valvonnan yhteydessä mahdollisesti havaittavat muinaisjäännökset.

Työaika: 11.5.2015.

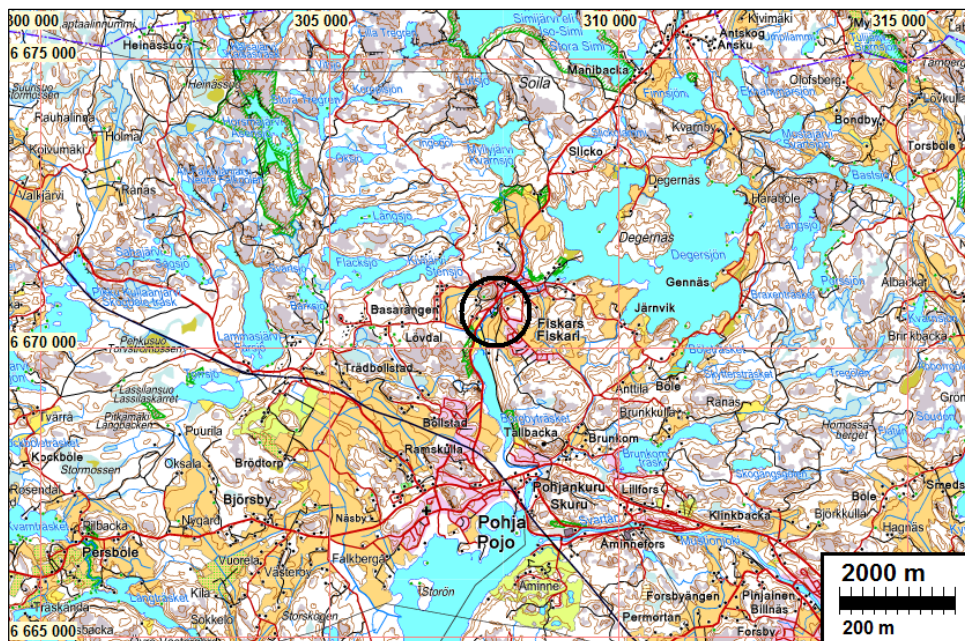
Kustantaja: Fiskars Oyj Abp / Kiinteistöt.

Tutkimuslupa: 7.5.2015 (MV/46/05.04.01.02/2015).

Tutkimusala: n. 45 m²

Tekijät: Mikrolitti Oy Timo Jussila ja Johanna Rahtola.

Tulokset: Fiskarsin ruukin Paja-aukiolla tehdyssä konekaivun arkeologisessa valvonnassa havaittiin yksi historiallisen ajan rakenne, mahdollinen rakennuksen perustuksen jäännös. Suunniteltu rakentaminen ei kohdistu suoranaisesti havaitun rakenteen osalle, joten rakenteen purkamista ja hajottamista ei katsottu aiheelliseksi. Todettu rakenne suojattiin suodatinkankaalla ja peitettiin soralla dokumentoimisen jälkeen.

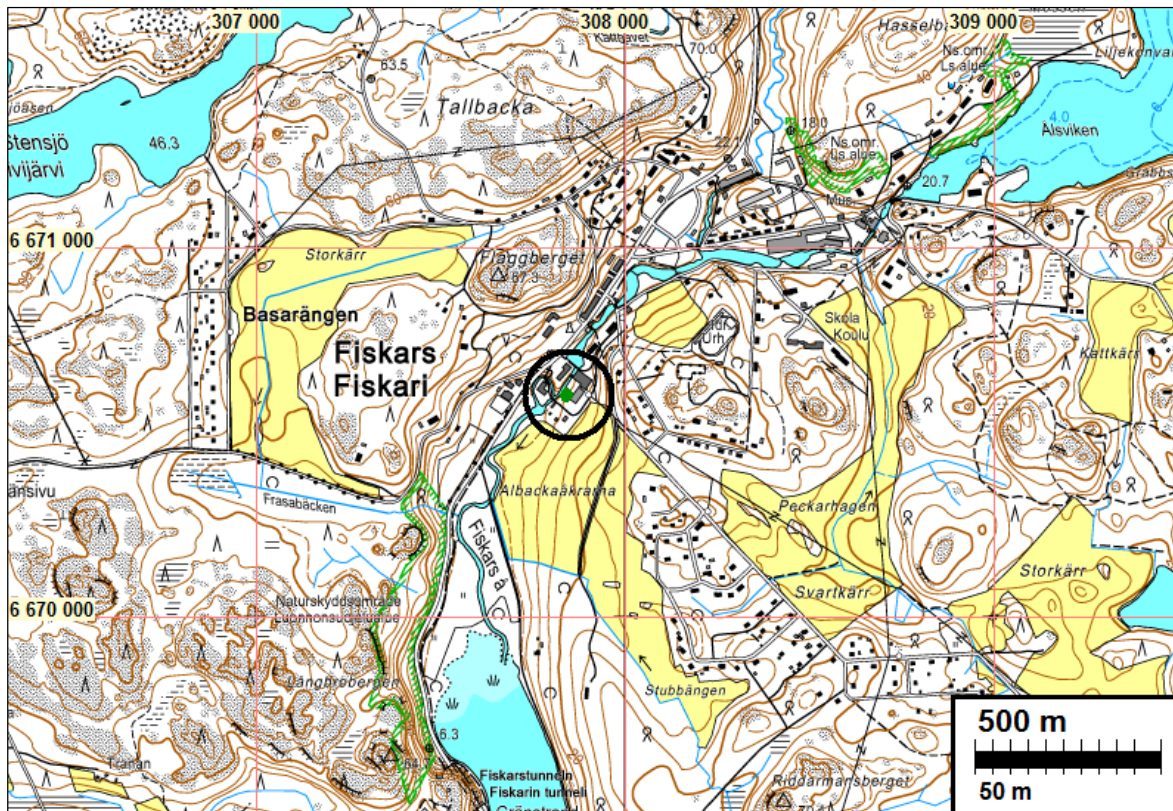


Tutkimusalue on mustan ympyrän sisällä.

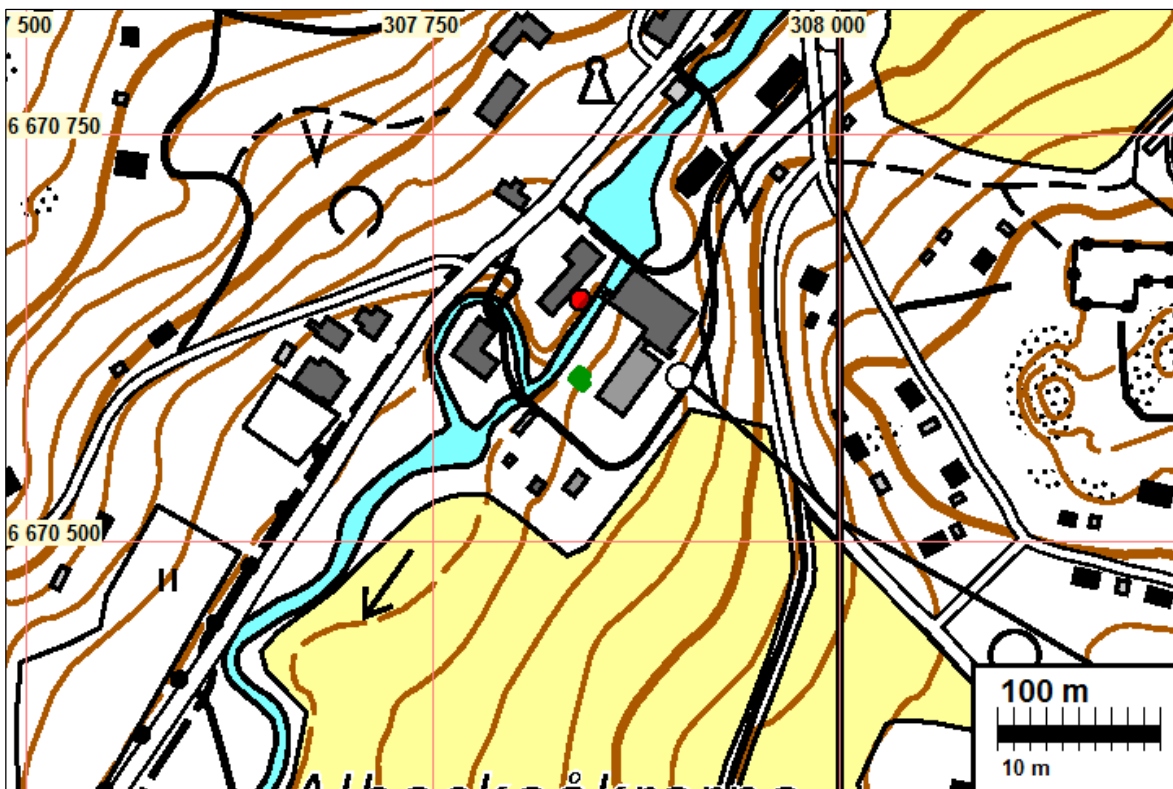
Selityksiä: Koordinaatit ja kartat ovat ETRS-TM35FIN-koordinaatistossa. Maastokartat ja ilmakuvat ovat Maanmittauslaitoksen maastotietokannasta keväällä 2015, ellei toisin mainittu. Valokuvia ei ole talletettu

mihinkään viralliseen arkistoon, eikä niillä ole mitään kokoelmatunnusta. Valokuvat digitaalisia ja ne ovat tallessa Mikrolahti Oy:n serverillä.

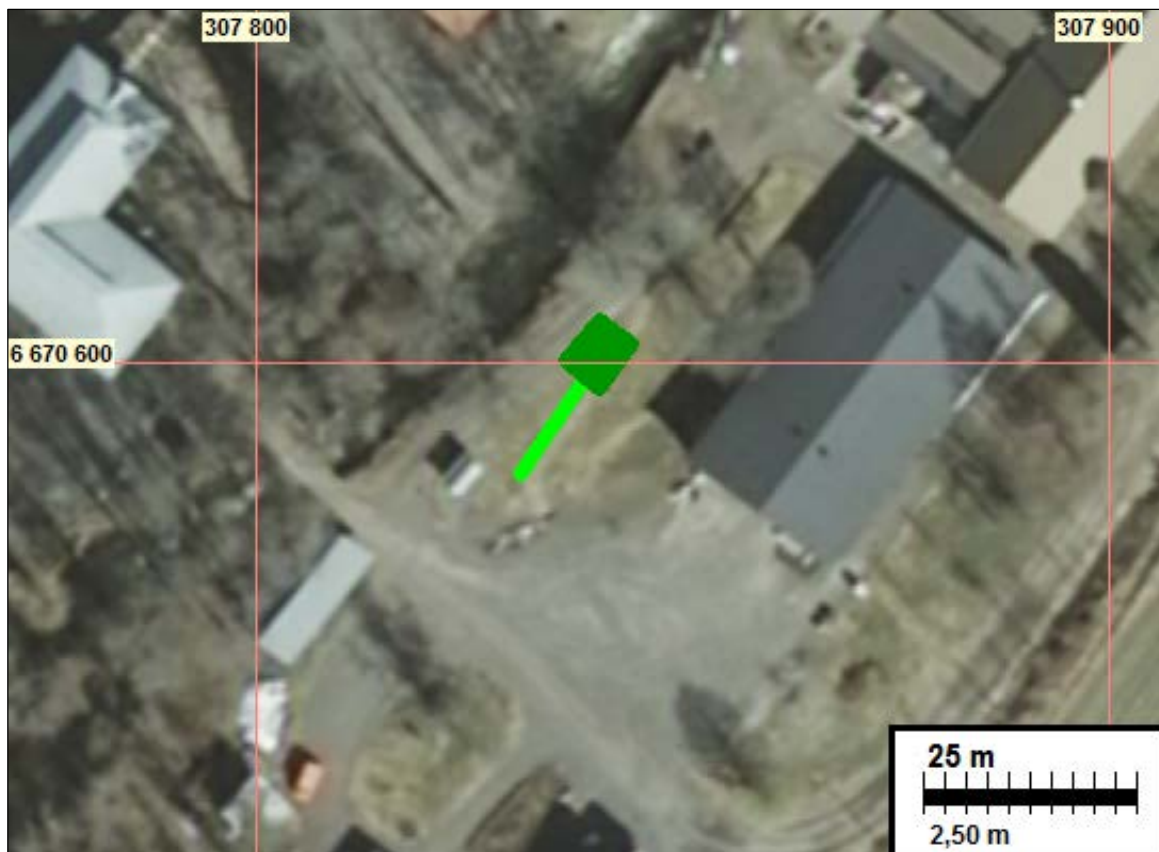
Yleiskartat



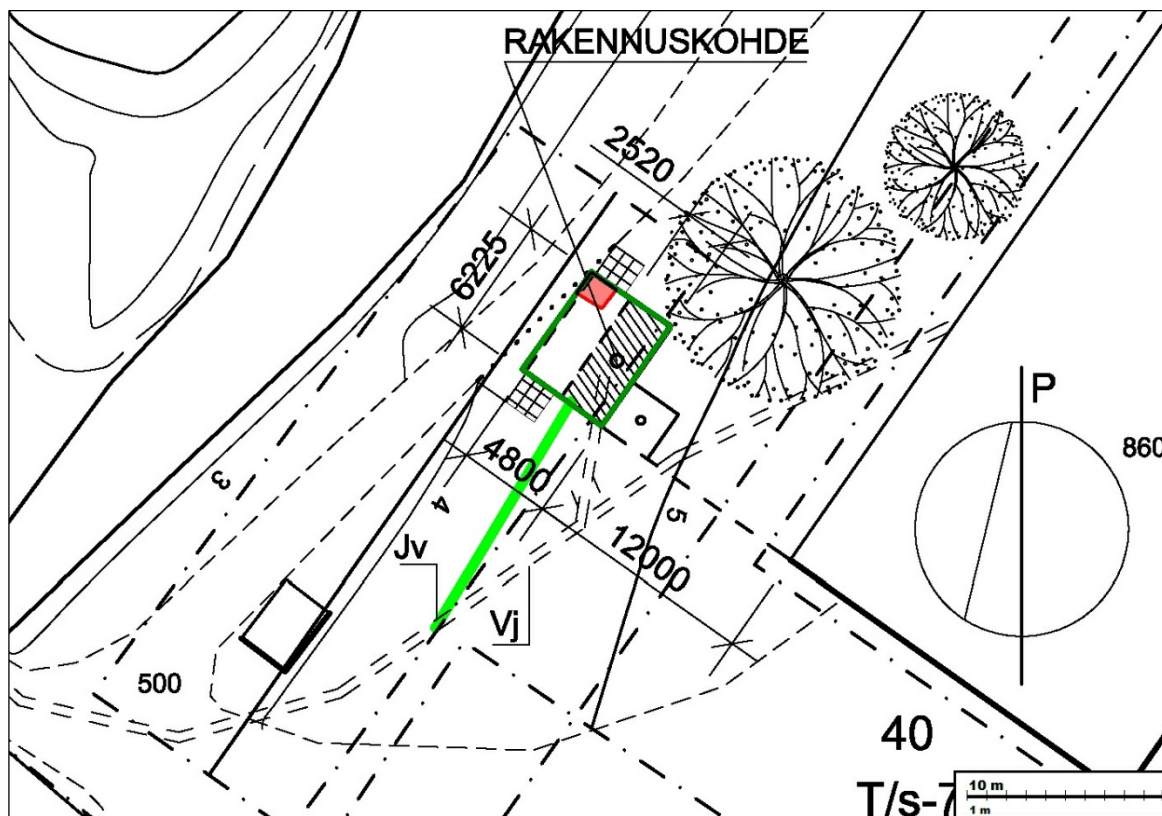
Tutkimusalue on mustan ympyrän sisällä.



Tutkimusalue on merkitty vihreällä, Fiskarsin ruukin muinaisjäännpiste punaisella.



Arkeologisessa valvonnassa kaivettu alue on merkitty vihreällä.
Olemassa olevan viemäriinjan mukainen kaivettu viemärikaivanto on merkitty vaalealla vihreällä.



Valvonnassa kaivettu ala on rajattu vihreällä. Rakennuskohde on viivoituksella merkitty ala.
Punaisella havaittu rakenne.

Arkeologinen valvonta

Fiskarsin ruukkialueen Paja-aukiolle on rakenteilla konttirakenteinen yleisökäymälä. Fiskarsin ruukki (mj.tunnus: 1000015802) on muinaismuistolailla suojattu muinaisjäännösalue, Fiskarsin ruukki on myös osa Pohjan ruukkiympäristöä, joka kuuluu Museoviraston laatimaan inventointiin Valtakunnallisesti merkittävistä rakennetuista ympäristöistä (RKY 2009). Hankkeen suunnittelija Arkkitehtitoimisto Minkkinen Oy pyysi Museovirastolta lausuntoa konttikäymälä -hankkeesta. Museoviraston edustaja teki alueelle tarkastuskäynnin 2.12.2014. Tarkastuskäynnin ja suunnitelmamateriaalin perusteella Museovirasto antoi hankkeesta lausunnon 29.1.2015 (MV/4/05.03.00/2015), jossa edellytetään konttikäymälän perustusten ja sinne johdettavan kunnallistekniikan koneellisen kaivun tehtäväksi arkeologin valvonnassa. Museoviraston lausunnossa todetaan, että kaivettavalla alueella voi olla edelleen säilyneenä Fiskarsin ruukin varhaisimpiin vaiheisiin 1600-luvulle ajoittuvia rakenteita, huolimatta siitä, että alueella on tehty maahan kajoavia toimenpiteitä vuosisatojen aikana.

Fiskars Oyj Abp /Kiinteistöt tilasi Museoviraston edellyttämän arkeologisen valvonnan Mikroliitti Oy:ltä. Museovirasto myönsi tutkimusluvan Fiskarsin Paja-aukiolla tehtävälle arkeologiselle valvonnalle 7.5.2015 (MV/46/05.04.01.02/2015). Arkeologinen valvonta tehtiin 11.5.2015 hyvissä olosuhteissa. Kenttätyöstä vastasi Timo Jussila, apulaistutkijana oli Johanna Rahtola.

Menetelmät

Valvonnassa kaivettava alue sijaitsee Fiskarsin ruukin Paja-aukiolla Fiskarsinjoen itäpuolisella rannalla kaakkoon kohoavalla nurmialueella. Rakennettavan konttikäymälän perustuksia varten kaivettava ala oli mitattu ja merkitty paikalleen ennen kaivutyön aloittamista. Perustuksia varten tarvittavan ja arkeologin valvonnassa kaivettavan alan suuruus oli kokonaisuudessaan 6 x 7, m. Varsinainen paikalla tuotava konttikäymälä rakennelma on koolta 4,8 x 6,8 m.

Konttikäymälän perustoitä varten paikalta tuli kaivaa maata pois enimmiltään noin 70 cm paksuudelta. Konttikäymälä laitetaan tasaisen sorapedin päälle asetettavien laattojen ja harkkojen päälle.



Vastaava konttikäymälä valmiina Fiskarsin leikkipuiston reunalla. Perustamistapa esitetty lähikuvana.

Perustuskuopan lisäksi alueelle kaivetaan viemärikaivanto. Kaivettava kaivanto noudattelee koko matkaltaan jo olemassa olevaa viemärikaivantoa.



Paja-aukion nurmialuetta ennen koneellista kaivamista. Tulevan konttikäymälän sijoituspaikka kaivinkoneen vasemmalla puolella. Kuvattu pohjoiseen.



Pintamaiden poistoa kavettavalta alalta. Kuvattu etelään.

Kaivantoa kaivettiin koneellisesti 5-10 cm kerroksina. Paljastuvaa tasoa tarkasteltiin silmänväreisesti ja tarvittaessa koneellinen kaivaminen keskeytettiin ja tasoa kaivettiin lapiolla ja lastalla tarkempien havaintojen tekemiseksi.

Havainnot

Pintamullan poiston jälkeen havaittiin että kaivattavalla alalla maa oli sekoittunutta ja muualta tuotua erilaista täyttömaata ja kaivannon poikki oli etelä-pohjois – suuntaisesti kulki viemäriinija.

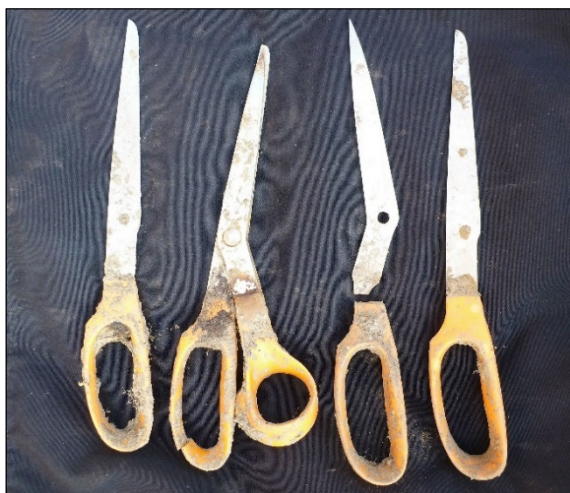
Kaivannossa oli soran, hiekan ja saven sekaista täyttömaata, minkä seassa oli rautanuloja, saksia ja muovia. Kaivannossa oli myös hyvin tummia, nokisia, mustia täyttömaa kohtia, joissa oli Fiskarsin tehtaassa valmistettaviin voiveitsiin käytettävästä eebenpuusta jäänyttä hiiltynyttä työstöjätettä. Hiekkaisessa täyttömaassa, missä ei ollut eebenpuuta oli jonkin verran lasipullon palasia, rautanuloja, pultteja, tiilenpaloja ja rautakuonaa.



Kaivantoa kaivetaan. Kuvattu koilliseen.



Hiekan ja saven sekaisessa täyttömaassa oli Fiskarsin saksia ja ehjinä ja rikkiäisenä, sekä mm. muovia.



Täyttömaan seassa oli Fiskarsin saksia, rautapultteja, lasia ja tiiltä.



Kaivannon eteläosaa. Tumma alue eebenpuu työstöjätettä kaivannon poikki ruskea alue on viemärikaivannon linja. Tien viereinen osa kaivannosta on täytöhiekkaa. Kuvattu luoteeseen.



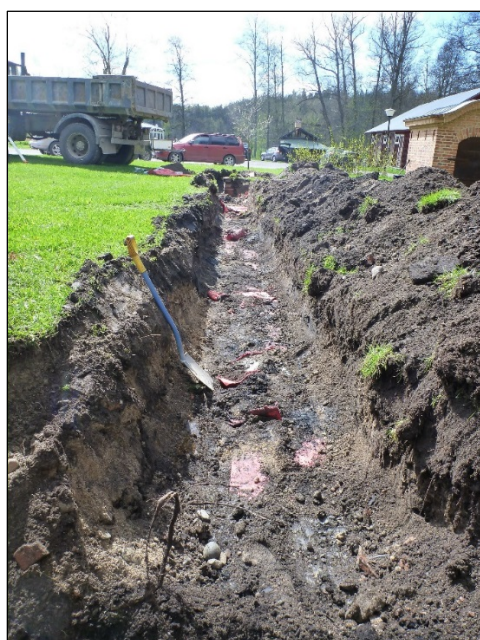
Kaivannon eteläkulmaa. Täyttömassa eebenpuutyöstöjätettä. Kaivanto kaivettu rakentamisen kannalta tarvittavaan syvyyteen.



Kaivannon läntinen kulma. Ruskeaa täyttöhiekkaa. Kuvattu lounaaseen.



Kaivannon pohjoiskulma. Rakenne kaivannon kulmassa. Kuvattu pohjoiseen.



Viemärikaivannon linja perustuskaivannolta kohti etelään. Linja kaivettu koko matkalla olemassa olevan viemäriinjan kohdalle. Viemärikaivannossa sama eebenpuutyöstöjäännöksen tumma maa ja muutoin sekoittunut hiekka.

Rakenne

Kaivannon pohjoiskulmassa havaittiin rakenne heti nurmikerroksen alla. Rakenne rajautuu hiekkatiehen ja jatkuu kaivannon ulkopuolella pohjoissuunnassa nurmen alla, mikäli rakenne on joskus ollut länsisuunnassa suurempi, on se siltä osin tuhoutunut paikalle tehdyn hiekkatien rakentamisen yhteydessä.

Tulevaa rakentamista ajatellen havaittua rakennetta ei ollut tarpeellista hajottaa, joten se päätettiin jättää sellaisenaan paikoilleen. Rakenteen dokumentoimiseksi se kaivettiin esiin varovasti kaivinkoneella ja lopuksi lapiolla ja lastalla, sekä puhdistettiin kevyesti harjalla.

Rakenne on kuonatiillistä valmistettu ja kaivannossa näkyvästä osasta muodoltaan suorakaiteen muotoinen, kooltaan 130 cm x 160 cm ja sen korkeus on 30 cm. Kuonatiiliä on kahdessa kerroksessa ja niiden alapuolella on laastipohja. Rakenteessa käytettyjen kuonatiilien koko on 10x30 cm, korkeus 14 cm. Kuonatiilien seassa on jonkin verran myös punatiiltä ja laastia. Rakenteen päällä vaikutta kulkevan ohut n.8cm paksu seinälinja tiilen pituuden eli 30 cm verran rakenteen reunasta säilyneiden seinämien osalla, eli rakenteen lounais- ja kaakkosivuilla. Seinämälinjan jäännöksessä on tiiltä ja laastia.

Rakennetta ympäröivä maa-aines oli sekoittunutta aina rakenteeseen asti ja rakenteen itäkaakko puolitse kulki viemäriinija. Viemäriinjaa kaivettaessa rakenne on selvästi säästetty ja kaivanto on tehty rakenne kiertäen.

Rakenne on mahdollisesti jonkin rakennuksen tai sellaisen perustuksen jäännös. Rakennelman jäännöksen merkityksestä tai sen ajoituksesta ei valvonnan yhteydessä saatu tarkempaa selvyyttä. Vastaavanlaisesta kuonatiilestä tehtyjä rakennuksia on Fiskarsin ruukin alueella edelleen käytössä, mm. vuonna 1898 valmistunut ruukin mylly.

Dokumentoimisen jälkeen rakenne peitettiin suodatinkankaalla ja soralla. Rakenne jää suunnitellun konttikäymälän luoteispuolelle, eikä siihen kajota rakentamisen yhteydessä.



Rakenne kuvattuna itään.



Rakenteen lounaisreunaa kuvattuna koilliseen.



Rakenteen lounaisreunaa.



Rakenteen lounaisreunaa.



Rakenteen kaakkoisreunaa ja päällisiä. Kuvattuna lounaaseen.

Tulos

Fiskarsin ruukkialueen Paja-aukiolla tehdyssä konttikäymälän perustuskaivannon koneellisen kaivutyön arkeologisessa valvonnassa havaittiin kuonatiilistä tehty historiallisen ajan rakenne, mahdollinen rakennuksen tai rakennuksen perustuksen jäännös. Havaittua rakennetta ei ollut perustuskaivantoa varten tarpeellista tuhota, vaan se saatettiin jättää koskemattomana paikoilleen. Arkeologisen valvonnan yhteydessä ei tehty muita havaintoja muinaisjäännöksistä tai mahdollisista muinaisjäännöksistä kaivettavalla osalla Fiskarsin ruukin Paja-aukiolla. Konttikäymälöitä varten tarvittavan viemäriinjauksen kaivanto noudatti olemassa olevaa viemäriinjaa, eikä sillä osin ollut tehtävissä arkeologisesti kiinnostavia havaintoja.

Espoossa 3.6.2015

Timo Jussila
Johanna Rahtola