

Pirkkala, Vanhan kirkon ympäristö

Metallinilmaisinkartoitus

24.10.2015

FM Ulla Moilanen
Pirkanmaan maakuntamuseo
Kulttuuriympäristöyksikkö



PIRKANMAAN MAAKUNTAMUSEO

Tiivistelmä

Pirkanmaan maakuntamuseo teki metallinilmaisinkartoituksen Pirkkalan vanhan kirkon ympäristössä sijaitsevilla pelloilla 24.10.2015 yhdessä noin 40 metallinetsijän kanssa. Tapahtuma liittyi Pirkkalan vanhojen kirkonpaikkojen tutkimusprojektiin, jonka Pirkanmaan maakuntamuseo aloitti kesällä 2015. Kartoituksella haluttiin saada lisätietoa Pirkkalan vanhaa kirkkoa ympäröivistä peltoalueista sekä tarkastaa pelloilta tehtyjä löytöpaikkoja. Kaikki esinelöydöt tehtiin muokatusta peltokerroksesta. Kartoituksen yhteydessä tehtiin myös pintapöimintää kirkon länsipuolisella peltoalueella sekä kaivettiin peltokerroksen alle ulottuvia koekuoppia. Irtolöytönä saatiin talteen lähinnä historiallisen ajan rahoja ja yksi todennäköisesti rautakautinen punnus luetteloitiin KM-kokoelmiin. Mitään kiinteään muinaisjäänökseen viittaavaa ei havaittu, mutta löytöjen ja niiden jakauman perusteella on todennäköistä, että kirkon paikalla tai Virosmäen alueella on sijainnut kalmisto tai rautakautinen asuinpaikka. Tulevia tutkimuksia voi mahdollisesti kohdentaa näiden alueiden reunoille.

Sisällysluettelo

Kansilehti	
Tiivistelmä	1
Sisällysluettelo	2
Arkisto- ja rekisteritiedot	3
Sijaintikartat	4
1. JOHDANTO	5
2. TUTKIMUSALUE JA SEN TUTKIMUSHISTORIA	6
3. TUTKIMUSMENETELMÄT JA HAVAINNOT	9
3.1. LÄNTINEN PELTOALUE: LÖYDÖT	10
3.2. ETELÄINEN PELTOALUE: LÖYDÖT	15
3.3. ITÄINEN PELTOALUE: LÖYDÖT	19
4. YHTEENVETO	25
5. LÄHTEET	25

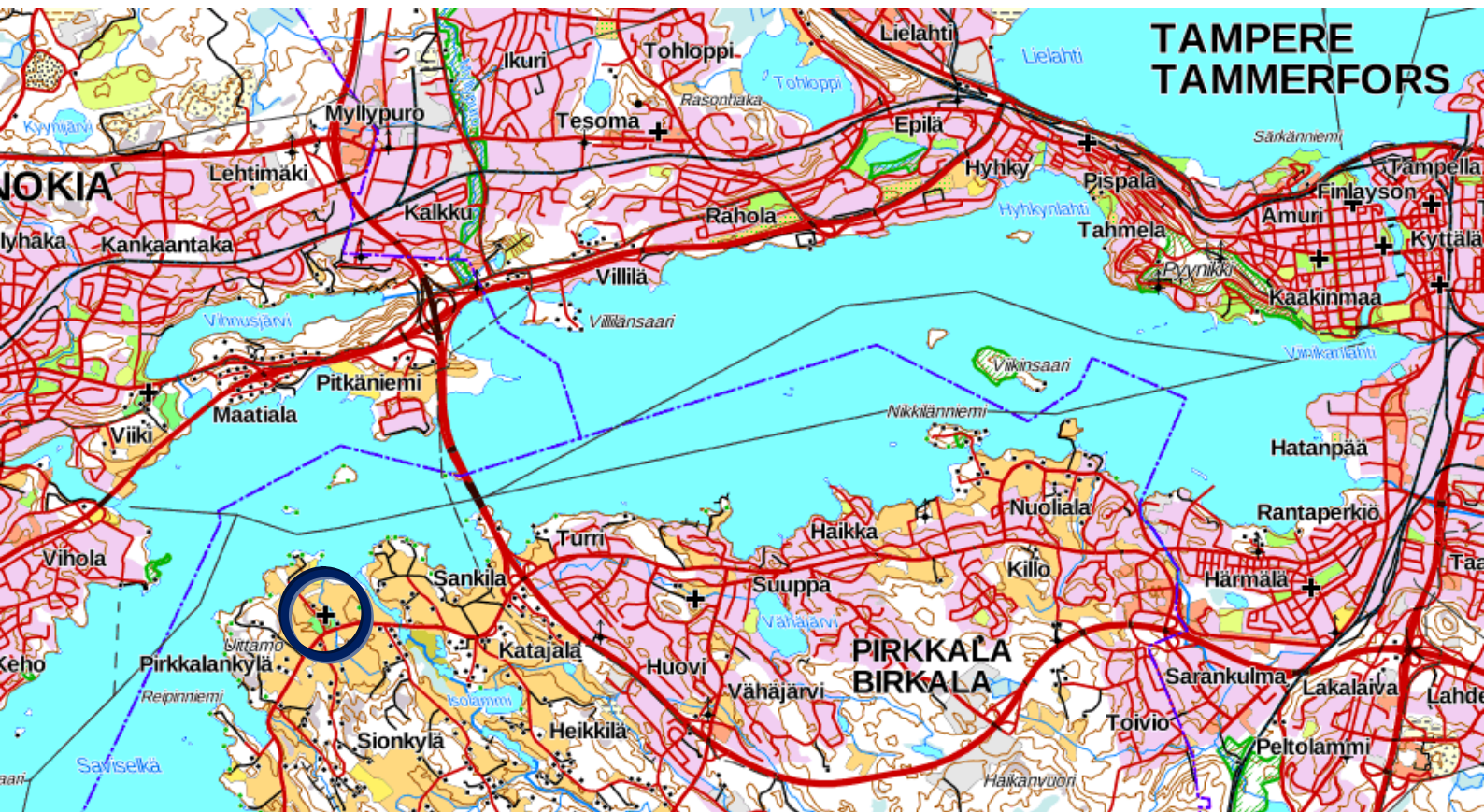
Arkisto ja rekisteritiedot

Tutkimuskohde:	Pirkkala, Vanhan kirkon ympäristö
Tutkimuksen laatu:	Metallinilmaisinkartoitus
Kartoitettujen alueiden laajuus:	noin 26 350 m ² (2,6 ha) + 21 250 m ² (2,1 ha) + 16 000 m ² (1,6 ha) = 63 600 m ² (6,3 ha)
Kohteen ajoitus:	Moniperiodinen
Peruskartta:	2123 05 Nokia
Koordinaatit (ETRS-TM35FIN):	Länsipuolisen peltoalueen kulmapisteet lounaasta myötäpäivään: N 6818740, E 316995/ N 6818771, E 316842/ 6818862, E 316926/ N 6818744, E 317038 Eteläpuolisen peltoalueen kulmapisteet lounaasta myötäpäivään: N 6818483, E 317122/ N 6818769, E 317150/ N 6818543, 317216 Itäpuolisen tutkimusalueen kulmapisteet lounaasta myötäpäivään: N 6818833, E 317258/ N 6819062, E 317274/ N 6819058, E 317372/ N 6819014, E 317348/ N 6818980, E 317420/ N 6818872, E 317398
Kiinteistöt:	604-411-5-32, 604-411-1-21, 604-413-9-1, 604-411-5-50, 604-419-1-101
Tutkimuslaitos:	Pirkanmaan maakuntamuseo
Kenttätyönjohtaja:	FM Ulla Moilanen
Tutkimuksen rahoittaja:	Pirkanmaan maakuntamuseo
Tonttinumerot:	837-106-9903-0 (Tampereen kaupunki)
Digitaalikuvat:	KYY 181: 1-6
Aikaisemmat löydöt:	KM 12530 (Virosmäki - kivikautisia irtolöytöjä) KM 39649 (Pappila - metallinilmaisinelöytö)
Löydöt:	KM 40895: 1-7
Raportin sivumäärä:	26 s.

Sijaintikartat

Sijaintikartta 1: Pirkkalan vanhan kirkon sijainti.

Pohjakartta © MML



Sijaintikartta 2: Kartoitetut peltoalueet sinisellä viivarasterilla merkittynä.

Pohjakartta © MML



1. Johdanto

Pirkanmaan maakuntamuseo teki Pirkkalan vanhan kirkon ympäristössä sijaitsevilla pelloilla 24.10.2015 metallinilmaisinkartoituksen, joka liittyi maakuntamuseon aiemmin saman vuoden kesällä aloittamaan Pirkkalan vanhojen kirkonpaikkojen tutkimusprojektiin. Tapahtuman yhtenä tavoitteena oli paljon toivottu yhteistyön vahvistaminen metallinimaisinharrastajien kanssa sekä opastaminen löytöjen asianmukaiseen talteenottoon, löytöpaikan dokumentointiin ja löytökontekstin havainnointiin. Kartoituksen toivottiin myös tuovan lisätietoa vanhan kirkon ympäristön asutushistoriasta tai kirkollisesta menneisyydestä. Samalla haluttiin tarkastaa pelloilta aiemmin tehtyjen metallinilmaisinyötyjen löytöpaikka ja tutkia, voisiko peltokerroksen alla sijaita kiinteää muinaisjäännöstä.

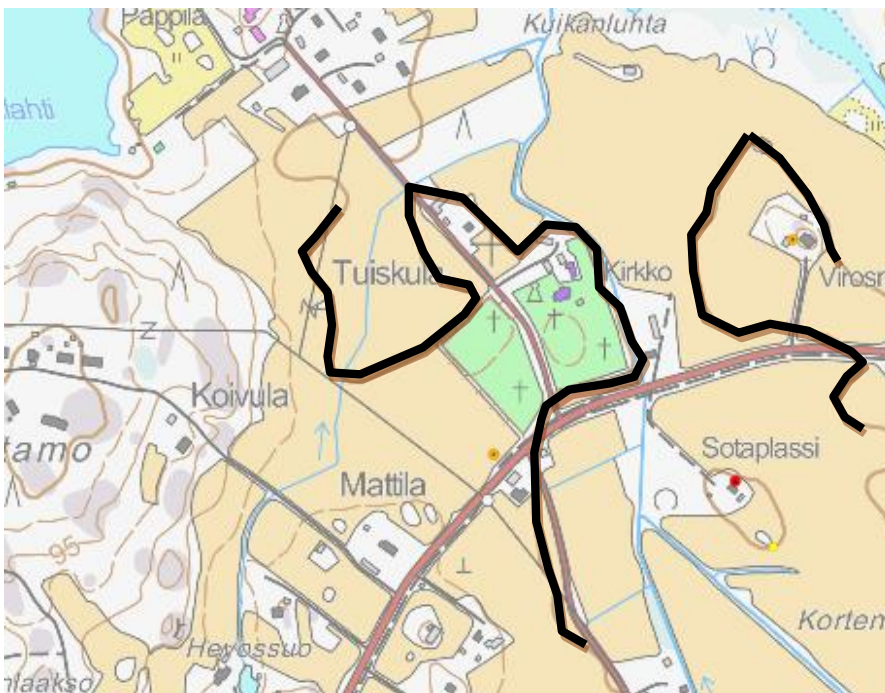
Kartoitetut peltoalueet sijaitsivat kirkon länsi-, etelä- ja itäpuolella. Lähes kaikki esiin saadut löydöt olivat resentejä ja koostuivat talousjätteestä. Talteen saatiin myös joitakin 1700-1800-luvun löytöjä, kuten rahoja. Merkkejä kiinteästä muinaisjäännösestä ei havaittu. Löydöt dokumentoitiin ja kuvattiin, minkä jälkeen ajallisesti nuoret löydöt palautettiin löytäjille. Kansallismuseon kokoelmiin luetteloitiin todennäköisesti myöhäisrautakautinen punnus ja 1500-luvun alun klippinki. Kaikki löydöt tehtiin sekoittuneesta peltokerroksesta, jonka alla ei havaittu merkkejä kiinteästä muinaisjäännöksestä.

Kartoitukseen oli varattu aikaa yksi kokonainen päivä. Olosuhteet havainnointiin olivat hyvät: päivä oli sateeton ja lämmin. Kenttätöyön johtajana toimi FM Ulla Moilanen, joka on myös vastannut pääasiassa jälkitöiden tekemisestä ja raportoinnista. Jälkityöt tehtiin keväällä 2015. Kentällä mukana oli sekä metallinetsijöitä että Sarsa ry:n arkeologian harrastajia. Löytöjen puhdistamisessa ja valokuvaamisessa avustivat Sarsa ry:n vapaaehtoiset harrastajat sekä arkeologi FM Ninni Närväinen. Kenttätöyössä avusti FM Eva Gustavsson.

FM Ulla Moilanen
Tampereella 7.3.2016

2. Tutkimusalue ja sen tutkimushistoria

Pirkkalan vanha kirkko sijaitsee Pyhäjärven etelärannalla, savipeltojen keskellä kohoavalla matalalla kumpareella, jonka korkeus on noin 80 m mpy. Pyhäjärven nykyinen korkeus on 77,1 m mpy, mutta ennen vuosina 1757-59 ja 1816-18 tehtyjä Nokian Viikinkosken ja Emäkosken perkauksia pinta on ollut arviolta kaksi metriä nykyistä korkeammalla (Saarenheimo 1974: 587–593). Tämä tarkoittaa, että keskiajalla ja rautakaudella nykyisen kirkon etelä- ja länsipuoli olisi ollut veden alla tai vähintäänkin kosteikkona, mutta hautausmaa-alueen länsi-/lounaispuolelle jäävä alue olisi ollut rantaa. Sotaplassin tienoilla oleva pieni alue olisi mahdollisesti ollut saari, ja Virosmäki mahdollisesti pohjoiseen työntyvä niemen kärki (kuva 1).



Kuva 1. Osa 80 metrin korkeuskäyrästä vahvistettuna. Rantaviiva on arvioiden mukaan ollut rautakaudella ja keskiajalla noin 79 metrin tienoilla.

Paikalla sijaitseva nykyinen tiilikirkko on rakennettu 1921, jolloin myös hautausmaa-alue on otettu uudelleen käyttöön. Sitä ennen paikalla viimeisimmäksi sijainnut puukirkko oli rakennettu 1647, jäänyt käytöstä 1839 Pohjois-Pirkkalan (Nokian) kirkon valmistumisen myötä ja purettu 1850-luvulla (Horsma-aho & Hillukka 1997). Tämän kirkon kivijalkaa on löytynyt syksyllä 2014 hautausmaan käytävän kunnostustyössä, minkä jälkeen kivijalan sijaintipaikka on merkitty muinaisjännökseksi (kuva 2).

Georg Haggrénin (2015) tekemän arkistoselvityksen mukaan on todennäköistä, että jo pitäjän ensimmäiset kirkot olisivat sijainneet samalla mäellä. Haggrén pitää myös mahdollisena, että ensimmäinen kirkko olisi perustettu myöhäisrautakautisen ruumiskalmiston päälle, mihin lähipelloilta löytyneet rautakautiset irtolöydöt hänen mukaansa voisivat viitata. Pirkkala on yksi Ylä-Satakunnan vanhimmista kirkkopitäjistä, joka lienee perustettu jo 1200-luvun puolivälissä. Ensimmäinen maininta kirjallisissa lähteissä on vuodelta 1374 (Haggrén 2015).

Kirkon ympäristön löytöpaikkoja on esitetty kuvassa 2. Virosmäeltä on syksyllä 1949 löytynyt maata raivatessa kaksi mahdollisesti kivikautista kiviesinettä: hioin (KM 12530:1) ja teelmä (KM 12530:2). Löytöpaikassa oli havaittavissa myös palaneita kiviä, mikä saattaa viitata tulisijaan.

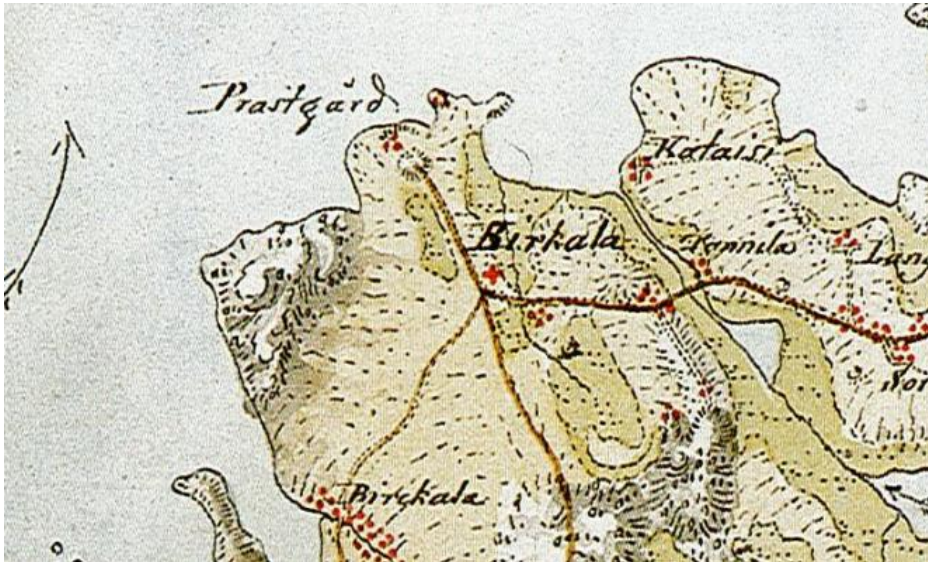
Kirkon ympäristöstä on viime vuosien aikana tehty useita rautakautisia löytöjä metallinilmaisimilla. Vuonna 2008 hautausmaan länsipuolelta löytyi soikea kupurasolki (KM 39649). Hautausmaan eteläpuolella sijaitsevalta Sotaplassilta on jo vuonna 1965 löytynyt viikinkiaikainen kirves (HM 2762), mutta paikalla ei ole havaittu kiinteää muinaisjäännöstä (Korri & Lähdesmäki 2005; Lähdesmäki & Adel 2007). Vuonna 2012 Sotaplassin edustalta löytyi metallinilmaisimella Borre-tyylillä koristeltu miekan ponsi, miekan tupen kenkään, pronssihela ja pronssirengas (KM 39830: 1-4).

Kirkon ympäristön peltoja on käyty läpi inventoinneissa 1971 (Miettinen), 1998 (Soininen/Tampereen museot) ja 2008 (Jussila/Mikroliitti Oy), mutta merkkejä kiinteistä muinaisjäännöksistä niillä ei ole havaittu. Vuoden 2008 inventoinnissa on keskitytty kylätontteihin ja historiallisen ajan asutukseen, ja siinä on kiinnitetty huomiota kirkon eteläpuoliseen alueeseen, jossa kuninkaankartaston (1776-1805) mukaan olisi sijainnut neljä taloa (kuva 3). Isojakokartassa 1767 alue kuitenkin on tyhjä (kuva 4), minkä vuoksi Jussila (2008) on arvioinut, että kuninkaankartastossa näkyvät talot voisivat viitata Sotaplassilla mahdollisesti sijainneisiin mäkitupiin.

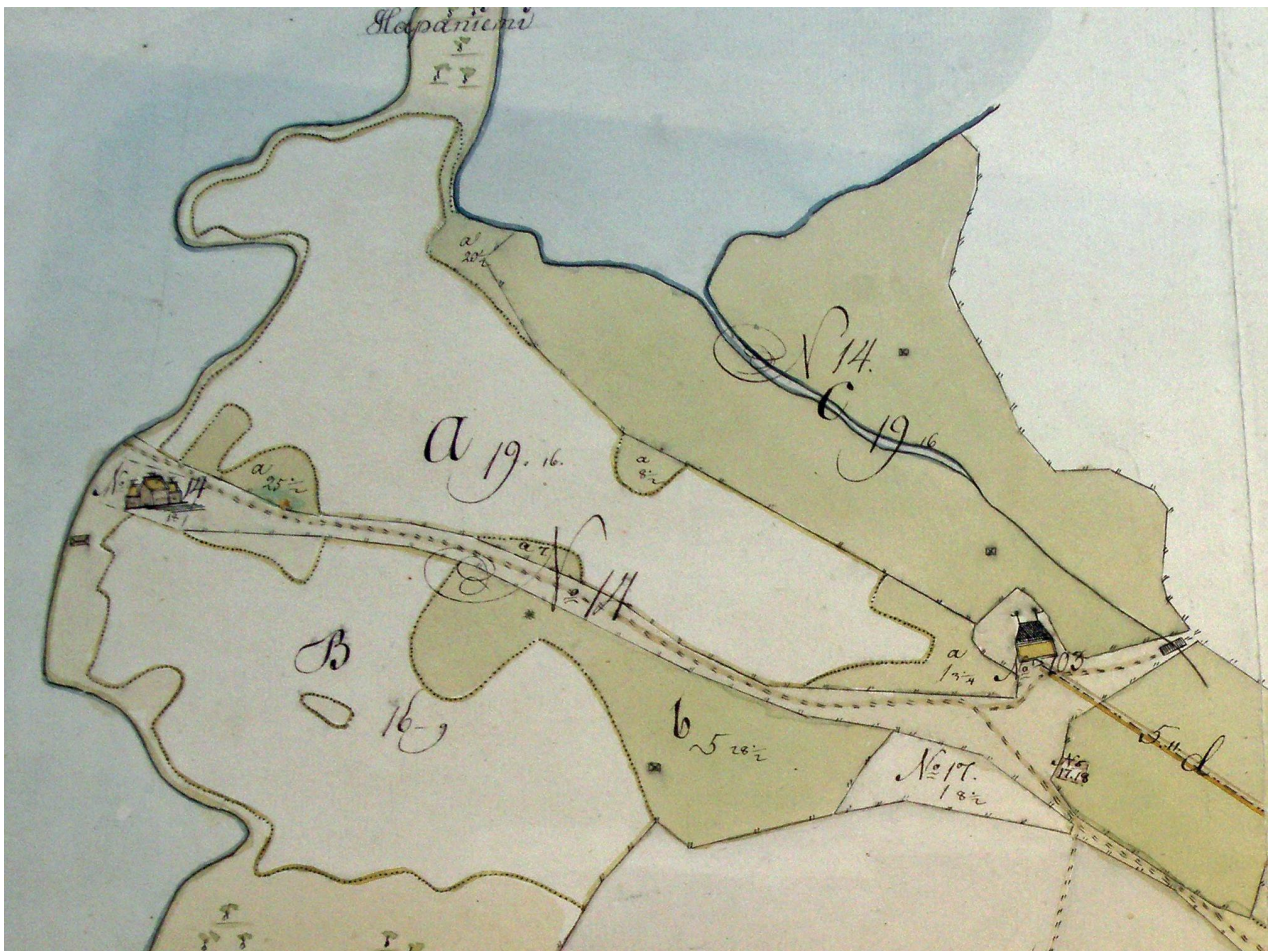
Kirkon eteläpuolella kulkeva Anian rantatie (tie nro 3022) noudattelee vanhaa tielinjausta, joka on ainakin 1700-luvun karttojen perusteella yhdistänyt Pirkkalankylän ja Tampereen Härmälän kylän (Luoto 2011: 42).



Kuva 2. Kirkon ympäristön löytöpaikkoja sekä 1850-luvulla puretun kirkon sijaintipaikka.



Kuva 3. Kuninkaan kartassa kirkon kaakkoispuolella on neljä taloa. Kirkolta etelään johtava tie noudattanee nykyisen Korteniityntien linjaa.



Kuva 4. Isojakokartta Pirkkalan kirkon ja pappilan alueesta 1760-luvulla. Kirkko näkyy oikealla, eikä sen lähistölle ole merkitty taloja. Kuva raportista Haggrén 2015.

3. Tutkimusmenetelmät ja havainnot

Metallinilmaisinkartoitukseen osallistui yhteensä 38 henkilöä. Etukäteen ilmoittautuneiden lisäksi paikalle oli saapunut muutamia henkilöitä, jotka olivat kuulleet tapahtumasta radiosta. Metallinetsijät kulkivat peltoalueilla rintamana, tarkoituksena kartoittaa pellot mahdollisimman systemaattisesti. Rintamana kulku onnistui parhaiten kirkon länsipuolisella peltoalueella ja huonoiten itäpuolella. Itäpuolinen peltoalue kartoitettiin viimeisimmäksi, jolloin noin puolet paikalle saapuneista oli jo lähtenyt kotiin. Itäpuolista aluetta ei siten saatu tarkastettua yhtä systemaattisesti kuin muita peltoja.

Länsipuolinen peltoalue oli kynnetty, mikä heikensi metallinilmaisimen käyttömahdollisuuksia (kuvat 5-6). Toisaalta olosuhteet pintapöimintaan tällä pellolla olivat hyvät, joten metallinetsijöitä ohjeistettiin tarkastelemaan pellon pintaa myös ei-metallisten löytöjen, kuten keramiikan, varalta. Etelä- ja itäpuoliset peltoalueet olivat heinällä, joten pintapöiminta niillä ei ollut mahdollista, mutta metallinilmaisimen käyttö oli sitäkin tehokkaampaa.



Kuva 5. Metallinetsijöitä kartoittamassa Pirkkalan vanhan kirkon länsipuolista peltoaluetta. Kuva: Ulla Moilanen, KY 181: 1.



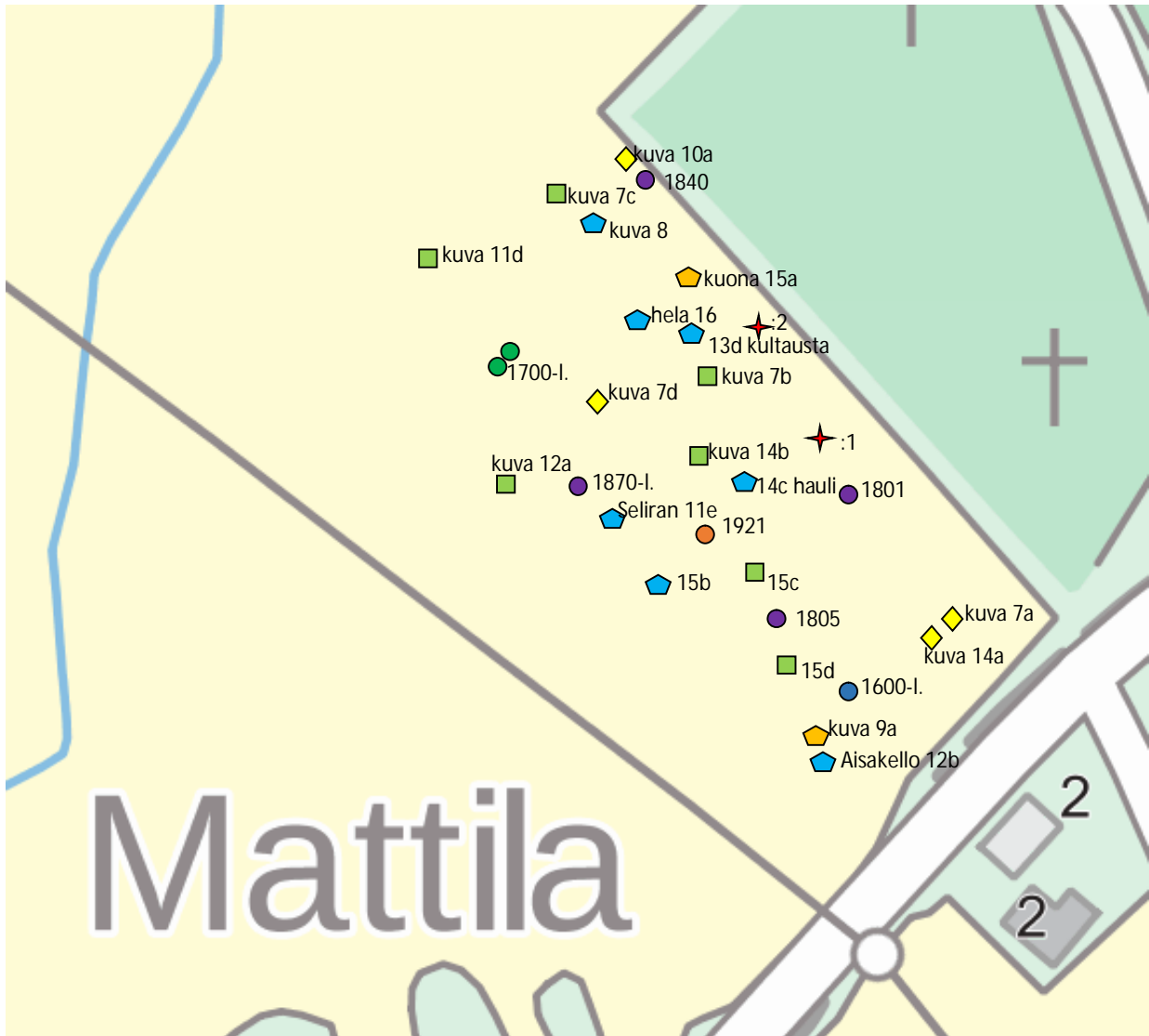
Kuva 6. Metallinetsijöitä ja Sarsa ry:n arkeologian harrastajia kartoittamassa ja pintapöimimässä vanhan kirkon länsipuolista peltoa, joka oli kynnetty. Kuva: Ulla Moilanen, KY 181: 2.

Kaikki esinelöydöt tehtiin muokatusta peltokerroksesta, maksimissaan noin 20 cm:n syvyydestä. Kahdelle peltoalueelle kaivettiin myös peltokerroksen alle ulottuvat koekuopat (ks. kartat seuraavissa alaluvuissa). Peltokerroksen alla maa oli luontaista silttiä/savea, eikä mitään kiinteään muinaisjäänökseen viittaavaa havaittu. Kaikista löytöpaikoista otettiin GPS-piste.

Kaikilla peltoalueilla oli runsaasti uudehkoa rautaromua (pääasiassa erilaista talousjätettä, peltotyökoneiden osia jne.), mutta ei juurikaan historiallisen ajan keramiikkaa, jota lähes kaikilta pelloilta yleensä löytyy jonkin verran. Kaikki rautaesineet pyrittiin aluksi ottamaan talteen, mutta tästä jouduttiin luopumaan jo ensimmäisellä pellolla, sillä rautaromua oli niin paljon, että kaiken talteenotto osoittautui mahdottomaksi. Tämän jälkeen valinta tehtiin jo kentällä: uudet rautanaulat, työkoneiden osat tai muut selvästi resentit rautalöydöt jätettiin ottamatta talteen, muut rautaesineet tai epäselvät kappaleet otettiin talteen. Pullonkorkkeja ei myöskään pääsääntöisesti otettu talteen. Kunkin kartoitetun alueen talteen kuvattavaksi otetut löydöt on esitetty tarkemmin seuraavissa alaluvuissa. Luetteloidut löydöt on luovutettu takaisin ne löytäneille metallinetsijöille.

Museoviraston kokoelmiin luettelointiin yhteensä seitsemän alanumeroa (KM 40895:1-7). Näistä alanumerot 1-2 löytyivät kirkon länsipuoliselta peltoalueelta, loput itäpuolelta (ks. kartat seuraavissa alaluvuissa). Alanumero :1 on massiivisen, viikinkiaikaisen rannerenkaan katkelma (kuva 17). Katkelmassa erottuu poikittaista sahalaitakuviointia, mutta kappale on tulen vaurioittama ja osittain sulanut. Alanumero :2 on mahdollinen miekan säilän katkelma (kuva 15). Kappale on runsaan korroosion peitossa ja pitkittäissuunnassa aavistuksen taipunut. Toisella pinnalla ruosteessa on mahdollisesti jälkiä orgaanisesta aineksestä. Muoto ei muistuta äkeen terää, mutta veriuraa ei erotu, mikä saattaa johtua paksusta ruostekerroksesta. Molemmissa reunoissa ruoste on osittain lohkeillut pois, ja niissä saattaa erottaa hieman terää. Kappale on hieman toiseen päähän kapeneva: 43-45 mm, mikä vastaa nuoremman rautakauden miekkojen terän leveyttä. Paksuus on ruosteesta johtuen noin 8 mm. Alanumero :3 on pronssilla pinnoitettu viikinkiaikainen punnus (kuva 40). Punnus on litistetyn kaksoiskartion muotoinen. Muotoa tavataan mm. itämaisissa umajjadi-painoissa ja kenties itämaisesta vaikutuksesta viikinkiajan Pohjoismaissa. Kyhlberg (1980) on jakanut Birkan punnukset muodon perusteella eri ryhmiin. Kyseinen punnus vastaa Birkassakin esiintyvää litistetyn kaksoiskartion muotoista ryhmää, ja ajoittuisi siten viikinkiajalle. Alanumero :4 on 1500-luvun klippinki, jossa erottuu heikosti kolme päällekkäistä leijonaa. Kyseessä on joko tanskalainen Kristian II:n klippinki, tai Kustaa Vaasan hieman myöhemmin saman mallin mukaan lyöttämä raha (kuva 38). Alanumero :5 on varrasmaisen renkaan katkelma, mahdollisesti rengassoljesta (kuva 36b). Alanumero :6 on vihertävää sulanutta metallia, todennäköisesti jotakin kuparisekoitetta (kuva 39). Alanumero :7 on rautaesineen katkelma, joko pitkärutoinen nuolenkärki tai veitsi (kuva 37). Jälkimmäisessä tapauksessa ruoto olisi poikkeuksellisen pitkä. Terän muodosta on mahdotonta sanoa mitään ennen konservointia, sillä sitä peittää paksu korroosikerros.

3.1 Läntinen peltoalue: löydöt



Pohjakartta © MML

Kartan numerot viittaavat kuviin.

Rahoista on esitetty löytivuosi.

- Raha 1900-l.
- Raha 1800-l.
- Raha 1700-l.
- Raha 1600-l.
- Nappi
- ◆ Vyön- /hihnansolki
- ◆ Muu esine

- ◆ Sulanut metalli/kuona
- ★ Luetteloitu löytö (KM-alanumero)
(Koekuoppa kaivettu löytökohtaan :1)



Kuva 7: A. Kuparisekoitteinen riipuksen tai soljen katkelma. Ajoitus: historiallinen aika. B. Pieni nappi. C. Rautainen hihnansolki, leveän D-kirjaimen muotoinen. Pyöreää varrasta.



Kuva 8: Yhdellä jalalla seisova Suomen leijona, jonka kääntöpuolella kaksi terävää koukkuja. Harjaosassa kaarevia painanteita. Peräisin todennäköisesti olkapoljetista tai kokardista, ajoitusarvio 1700-1800 -luku.



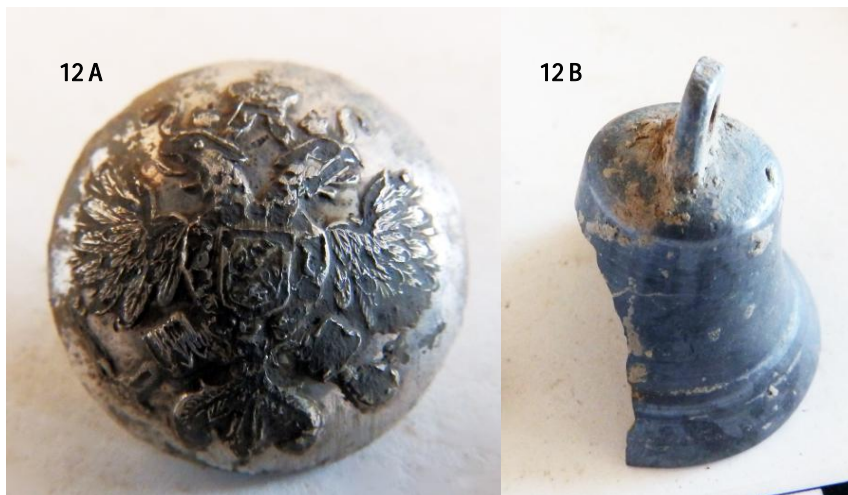
Kuva 9: A. Harmahtavaa, sulanutta metallia. Todennäköisesti tinaa. B. 1 penni 1870-luvulta (Aleksanteri II).



Kuva 10: A. Hihnansolki, D-kirjaimen muotoinen. Muuten litteä, kielen kiinnityskohta pyöreä. B. 1 kopeekka 1840 (Nikolai II) - Rahassa teksti "Kopeika Serebrom".



Kuva 11: A. Kulunut 1600-luvun raha. Vaakunaa erottuu hieman. B. 10 penniä vuodelta 1921. C. Erittäin kulunut kupariraha, jonka pinta lähes kokonaan tuhoutunut. Mahdollisesti 1700-lukua. Ei pysty määrittämään tarkemmin. D. Kupera messinkinappi, jossa kyrilliset kirjaimet в (b), Н (N) ja ф (f). Todennäköisesti virkapuvusta, 1800-lukua. Napin takana on kiinteä uloke, jossa on pieni reikä, ei siis varsinaista lenkkiä. E. Seliran-lääkepakkauk. Suorakaiteen muotoinen peltirasia, jossa ollut 10 tablettia. Seliran oli Leiraksen valmistama särkylääke, joka ei ole ollut markkinoilla vuoden 2002 jälkeen. Purkki on tyyliltään 1900-luvun loppupuoliskoa.



Kuva 12: A. Hopeoitu autonomian aikainen virkatakin nappi. B. Rikkinäinen aisakello.

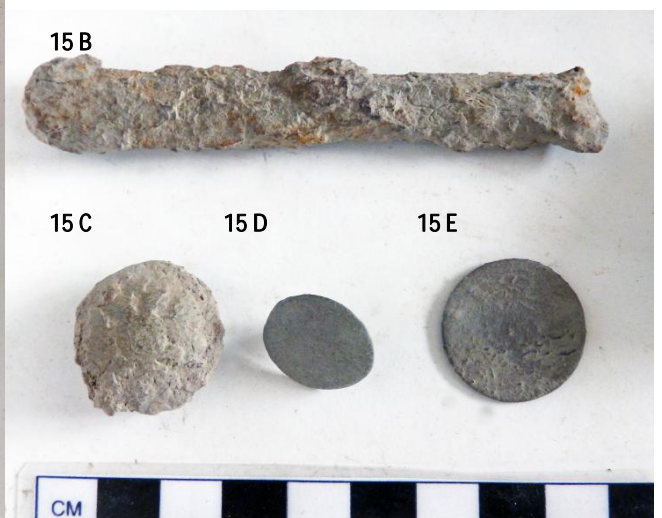
esine tai esineen katkelma, joka tällaisenaan muistuttaa pientä avainta. Varsi on pyöreä ja siinä on poikittaisia kohouria. Levymäisessä, litteässä osassa on molemmilla puolilla 7 pientä nystyrää sekä kultausta. E. 1/12 killinki vuodelta 1805 (Kustaa IV Aadolf). F. 1/2 killinki vuodelta 1801 (valtionvelkaraaha).



Kuva 13 (alla): A Ohut kuparilevy, jossa pistemäisiä painaumuksia. Niistä muodostuu kaksi kirjainta tai numeroa, mahdollisesti 16 tai kirjaimet I ja J tai B tms. B. Hopealusikan varren katkelma, jossa nimikirjaimet L.G.L. Takana on leima D6 (vuodelta 1933). C. Kuparisekotteinen/pronssinen nahkahihnan solki. D. L:n muotoinen pieni



Kuva 14: A. Hakasolki, vyönsolkenä käytetty. Ajoitus 1800-luku. B: Litteä nappi, ei koristelua. Takana kiinteä lenkki. C: Pieni lyijyhauti.



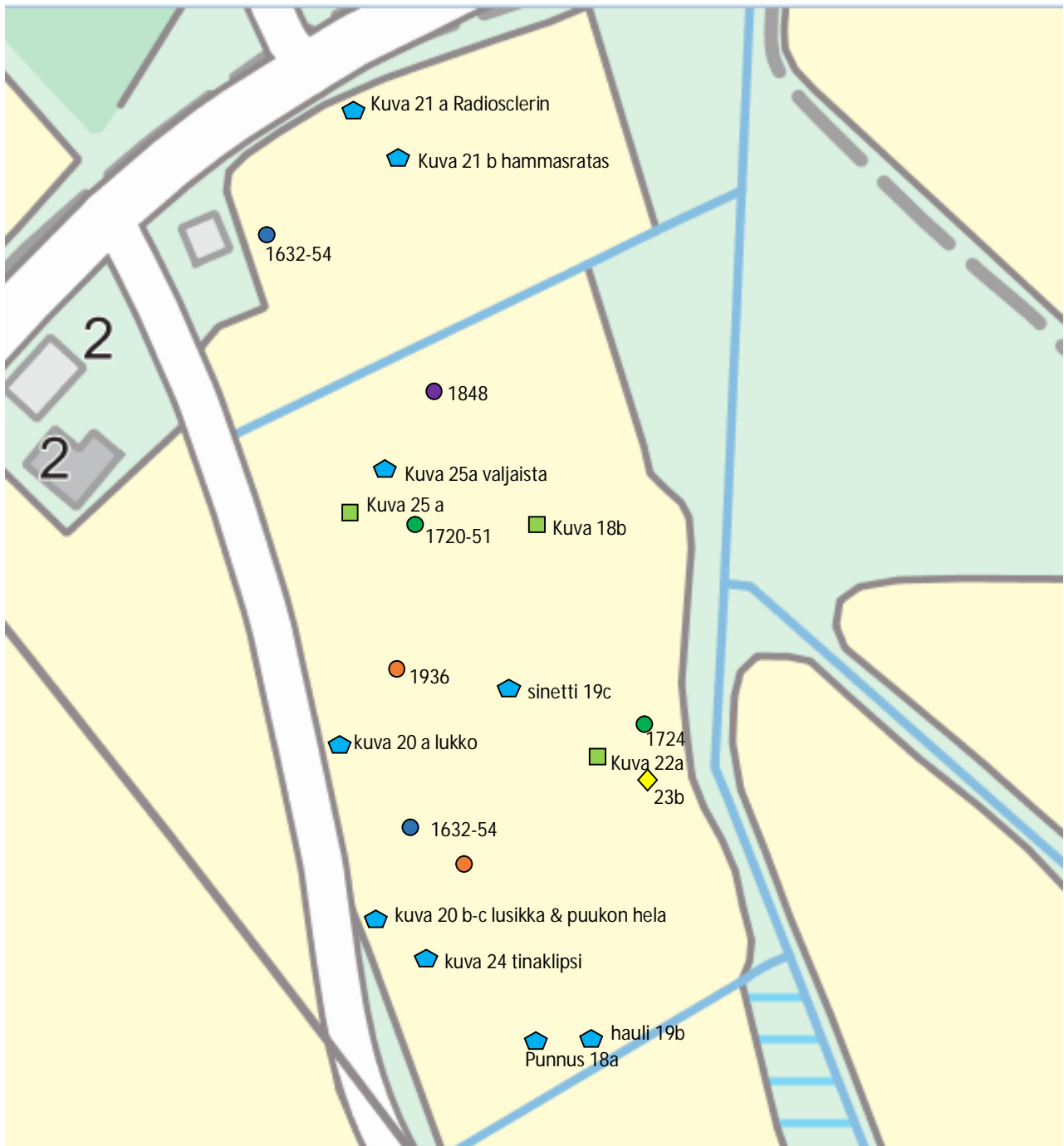
Kuva 15: A. Rautakuonaa. B. Ruokailuvälineen, luultavasti veitsen kahvaosa. Uudehko. C. Huonokuntoinen autonomian aikaisen sotilas- tai siviilivirkapuvun nappi. Kupera, takana lenkki. Pinnassa erottuu hieman kaksoiskotkaa. D: Tasainen, sileä nappi, taustalla kiinteä lenkki. E: Erittäin kulunut 1 äyrin raha 1700-luvulta. F: Miekan säilän katkelma (KM 40895:2)

Kuva 16: Pieni hela, todennäköisesti valjaista. Pinta hopeoitu, taustapuolella kaksi tappia.



Kuva 17: Tulen vaurioittama viikinkiaikaisen rannerenkaan katkelma (KM 40895: 1).

3.2 Eteläinen peltoalue: löydöt



Pohjakartta © MML

- Raha 1900-l.
- Raha 1800-l.
- Raha 1700-l.
- Raha 1600-l.
- Nappi
- ◆ Vyön- /hinnansolki
- ⬠ Muu esine



Kuva 18: A. Lieriömäinen sadan gramman (todellisuudessa punnittuna 94,6 g) punnus noin 1800-1900 -lukujen vaihteesta. B. Pieni nappi, jossa vielä kiinni ohutta nahkanauhaa. Pinnoitus on rikki, mutta siinä on erotettavissa kaksi kehäviivaa. C. 10 pennin kolikko 1900-luvun ensimmäiseltä puoliskolta. Raha on tyypiltään Suomen ensimmäistä kolikkosarjaa, jota lyötiin vuosina 1919-24, 1926-31 ja 1934-40.



Kuva 19: A. Venäläinen hopearaha, 5 kopeekkaa, 1848 (Nikolai I). B. Pieni lyijyhauti C. Lyijysinetin katkelma.

Kuva 20: A: Rautainen riippulukko. B: Teelusikan pesä. C: Puukon kahvan päätyhela. Historiallinen/resentti. Lusikka ja puukon hela mitattu samalla pisteellä, löytyneet samasta kohdasta.





Kuva 21: A. Radiosclerin-lääkeputkilon korkki. Radiumia sisältäneitä radioaktiivisia Radiosclerin-tabletteja käytettiin 1900-luvun ensimmäisinä vuosikymmeninä mm. verisuonten kalkkeutemisen, kihdin, iskiaksen, reumatismien, verenpainetaudin, vanhuudenoireiden yms. estämiseen. 1900-luvun alussa pidettiin 1800-luvun lopussa löydettyä radiumia vaivaan kuin vaivaan tepsivänä ihmeaineena, jota lisättiin mm. hammastahnaan, saippuaan ja veteen. B. Rautainen hammasratas.



Kuva 22 A. Nappi, historiallinen. B. 1 äyri Fredrik I (1720-1751). C. 1/4 äyri Kristiina (1632-1654).

Kuva 23: A. 1 äyri Fredrik I (1724). B. Vyön- tai hihnansoljen osa. Litteä, D-kirjaimen muotoinen.

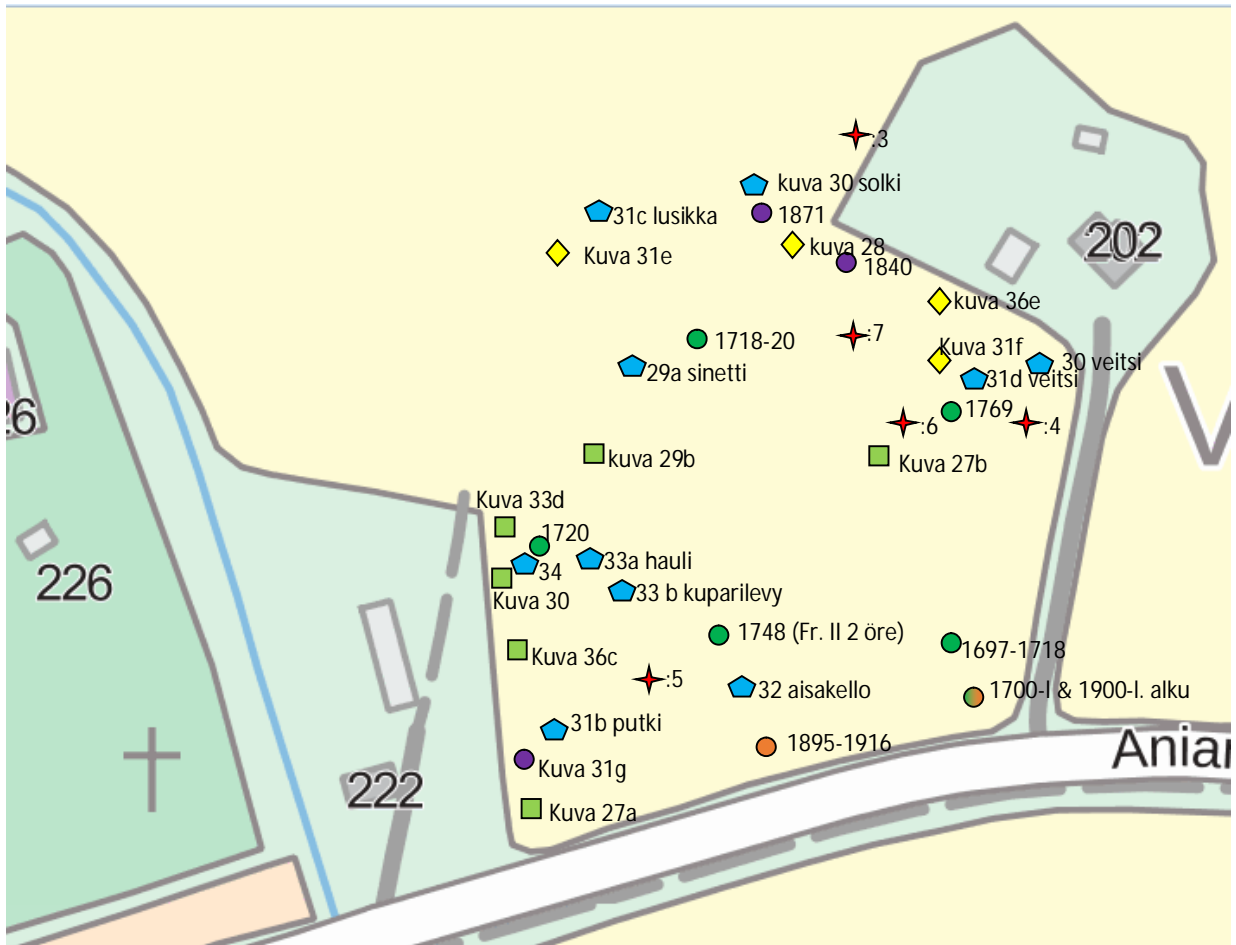


Kuva 24 Pieni tinaklipsi tms. ja 5 penniä vuodelta 1936.



Kuva 25: A. Valjaiden osa. B. Sileä, ohut ja tasainen nappi, taustalla lenkki.

3.3 Itäinen peltoalue: löydöt



Pohjakartta © MML

- Raha 1900-l.
- Raha 1800-l.
- Raha 1700-l.
- Nappi
- ◆ Vyön- tai hihnansolki

- ◆ Muu esine
- ✦ Luetteloitu löytö (KM-alanumero) Koekuoppa kaivettu löytökohtaan :3



Kuva 26: Hopeinen 25 penniä vuodelta 1871 (Aleksanteri II) ja kuparinen 1 penni, Nikolai II, (1895-1916).



Kuva 27: A: Pyöreä, kupera nappi, sisältä ontto. Pinta kulunut, eikä mahdollisesta koristelusta saa selvää. Takana lenkki. B: Kullattu nappi, jossa vaakaviitoituksen päällä Vologdan kaupungin vaakuna ja sen alla teksti вологодской (=Vologdan). Yksityiskohtien perusteella kyseessä voi olla Vologdan rakuunarykmentin upseerin asuun kuulunut nappi. Nappi on ns. vanhempaa mallia, joka ajoittuu 1700-luvulle. Vologdan rakuunoja on ollut mukana venäläisarmeijassa suuressa Pohjan sodassa 1713-1714 ja osallistunut ainakin Kostianvirran taisteluun Pälkäneellä. C: 1 kopeekka 1840 (Nikolai I) D. 1 äyri, 1769 (Aadolf Fredrik).



Kuva 28: Litteä vyön tai hihnansolki ja 1 äyri, Ulrika Eleonoora (1718-20), Vyönsolki kuparisekoitetta.

Kuva 29: A: Lyjjsinetti, toisella puolella merkit: "S & H", toisella puolella kuvanmukainen ornamentti. B: Kaareva nappi, jonka ulkoreunaa kiertää syvä ura. Keskellä painanne. Kiinnityslenkki katkennut.





Kuva 30: Veitsen terän katkelma. Suorakaiteen muotoinen vyönsolki, kuparisekoitteinen. Ohut ja kevyt sormustin. Yläosassa ympäräpainanteita, alareunassa neliömäistä "shakkilautakuviota".



Kuva 31 A. Posliinia. B. Koristelematon tasaleveä putki, valjaista? C. Teelusikka, Sorsakoski, resentti. D. Veitsen katkelma. E.-F. Rautainen ja pronssinen vyön- tai hihnansolki. G. Kuparikolikko, erittäin kulunut. 1700-1800-lukua.



Kuva 32: Aisakello.



Kuva 33: A. Pieni lyijyhauti/-luoti. B. Taitettu, ohut kuparilevyn kappale. C. Lusikan varren katkelma. D. Kukkanappi, yleinen ns. kansanpuvun nappi, jota on käytetty miesten liiveissä ja housuissa (Kuokkanen et al. 2015). Samaa mallia käytetään edelleen kansallispuvuissa, jotka pohjaavat 1700-1800-lukujen talonpoikaisväestön juhla-asuihin. E. Kulunut kolikko vuodelta 1720 (Fredrik I), jossa kiilamainen reikä. Käytetty ilmeisesti amulettina tai riipuksena. Lähes samasta kohdasta kuin C.



Kuva 34: Lusikan varren katkelma, pisteviivaympyrä ja ornamenttiikkaa.



Kuva 35: Ari Kallio: Kolme kolikkoa, jotka löytyneet lähes samasta kohdasta (mitattu vain yksi piste). Kaksi rahoista on 1700-luvun alkupuoliskolta, joko Ulrika Eleonooran tai Fredrik I:n aikaisia 1:n äyrin rahoja. Toiseen näistä on lävistetty pieni reikä. Reiän muoto on kiilamainen ja siinä on jäljellä hieman lankaa. Rahaa lienee käytetty amulettina. Kolmas raha on 10 penniä 1900-luvun alusta. Raha on Suomen ensimmäisen kolikkosarjan mallia, jota on lyöty vuosina 1919-24, 1926-31 ja 1934-40.



Kuva 36: A. Taivutettu pala kuparipeltiä. B. Mahdollinen pyörösoljen katkelma (KM 40895: 5). C. Kukkanappi tai -merkki. Takana ei lenkkiä, vaan kaksi terävää piikkiä. D. Karl XII, 1/6 äyri (1697-1718), E. Kengänsolki.



Kuva 37: Huonoon kuntoon ruostunut rautaesine (joko pitkärutoisen nuolenkärjen katkelma tai veitsi, missä tapauksessa ruoto on erikoisen pitkä). Luetteloitu numerolla KM 40895: 7.



Kuva 38: 1500-luvun klippinki, jossa erottuu heikosti kolme leijonaa. Kyseessä on joko tanskalainen, Kristian II:n (1513-23) aikainen raha tai ruotsalainen jäljitelmä. Kustaa Vaasa lyötti 1500-luvun ensimmäisellä puoliskolla saman mallin mukaan klippinkejä, joiden tarkoituksena oli imitoida tanskalaisia rahoja. (KM 40895: 4)



Kuva 39: Vihertävää, sulanutta kuparisekoitteista metallia (KM 40895: 6).



Kuva 40. Punnus (KM 40895: 3)

4. Yhteenveto

Metallinilmaisinkartoituksella haluttiin saada lisätietoa Pirkkalan vanhaa kirkkoa ympäröivistä peltoalueista sekä tarkastaa pelloilta tehtyjä löytöpaikkoja. Kaikki esinelöydöt tehtiin muokatusta peltokerroksesta. Kartoituksen yhteydessä tehtiin myös pintapöimintää (kirkon länsipuolisella peltoalueella) sekä kaivettiin peltokerroksen alle ulottuvia koekuoppia. Mitään kiinteään muinaisjäännökseen viittaavaa ei havaittu.

Irtolöytöinä esiin saadut historiallisen ja esihistoriallisen ajan esinelöydöt kertovat vahvasta ihmistoiminnasta alueella. Läntiseltä peltoalueelta löydettiin yhteensä kaksi, itäiseltä yhteensä viisi kansallismuseon kokoelmiin luetteloitua rautakautista tai keskiaikaista esinettä. Vanhimmat löydöt keskittyvät odotetusti maaston korkeimmille kohdille. Jatkotutkimuksia voisi kohdentaa pellolle hautausmaan länsipuolelle, pellon länsiosaan, sekä Virosmäelle. Löydöt vahvistavat näkemystä, että jossakin lähistöllä on sijainnut kalmisto, tosin mahdollisesti mieluummin polttokalmisto tai tuhoutuneita röykkiöitä kuin ruumiskalmisto.

Lähteet

Internetlähteet:

Digitaaliarkisto

Kuokkanen, T., Mutka, K. & Ylimaunu, T. 2015. Nappeja, solkia ja asetuksia: lainsäädännön vaikutus pukeutumiseen varhaismodernissa Oulussa. *Artefactum* 5. <http://www.artefacta.fi/tutkimus/artefactum/5>

Arkistolähteet:

Haggrén, G. 2015. *Pirkkalan vanha emäkirkko. Arkisto- ja maastoseelvitys 2015*. Pirkanmaan maakuntamuseon arkisto.

Jussila, T. 2008. *Pirkkala. Kylätonttiselvitys. Kylätonttien muinaisjäännösinventointi 2008*. Museoviraston keskusarkisto.

Korri, E. & Lähdesmäki, U. 2005. *Pirkkala Sionkylä Sotaplassi Arkeologisen kohteen tarkastus*. Pirkanmaan maakuntamuseon arkisto.

Luoto, K. 2011. *Pirkanmaan historiallisesti merkittävät tiet. Karttaselvitys*. Pirkanmaan maakuntamuseon arkisto.

Lähdesmäki, U. & Adel, V. 2007. *Pirkkala, Sionkylä, Sotaplassi. Tarkastus löytöilmoituksen johdosta Pirkkalan Sionkylän Sotaplassille*. Pirkanmaan maakuntamuseon arkisto.

Miettinen, P. 1971. *Pirkkala. Inventointi 1971*. Museoviraston keskusarkisto.

Soininen, T-L. 1998. Pirkkala. Arkeologinen perusinventointi 1998. Pirkanmaan maakuntamuseon arkisto.

Painetut lähteet:

Horsma-aho, Olavi & Jouko Hillukka 1997. Vanhat kirkot. Teoksessa: *Pitkin poikin Pirkkalaa*: 126-131. Jyväskylä.

Kyhlberg, O. 1980. *Vikt och värde. Arkeologiska studier i värdemätning, betalningsmedel och metrologi under yngre järnålder*. Stockholm Studies in Archaeology nr 1, Stockholmas universitet, Stockholm.

Saarenheimo, J. 1974. *Vanhan Pirkkalan historia*. Tampere.