



VESILAHTI

Laukon kartanoalue koekaivaus ja valvonta kaapelointityöalueella 2015



Laatinut:
Kulttuuriympäristöpalvelut Heiskanen & Luoto Oy
Kalle Luoto

SISÄLLYSLUETTELO

ARKISTO-JA REKISTERITIEDOT:	1
TIIVISTELMÄ.....	2
1 Johdanto	4
2 Tutkimusalue	4
2.1 Laukon kartanon historia	4
2.2 Alueen maankäyttö	5
3 Menetelmät	5
3.1 Valvonta	5
3.2 Koekaivaus suunnitelulla sähkökaapelilinjalla	5
3.3 Maastomittaukset, dokumentointi ja esinelöydöt.....	6
4 Havainnot.....	7
4.1 Koekuopat	10
Koekuoppa 1	10
Koekuoppa 2	10
Koekuoppa 3a	11
Koekuoppa 3b (lapionpisto)	11
Koekuoppa 4.....	11
Koekuoppa 5.....	12
Koekuoppa 6.....	12
Koekuoppa 7.....	12
Koekuoppa 8.....	13
Koekuoppa 9.....	13
Koekuoppa 10 (lapionpisto)	13
Koekuoppa 11	13
Koekuoppa 12	14
Koekuoppa 13	14
Koekuoppa 14	15
Koekuoppa 15	15
Koekuoppa 16	15
Koekuoppa 17	17
4.2 Koneellisesti kaivetut alueet.....	18
4.3 Havainnot muinaisjännöksestä ja 1800-luvun lopun rakenteesta	19
Rautakautinen muinaisjännös	19
Kasvihuone (1800-luku)	20
5 Tulokset.....	22
6 Tärkeimpiä lähteitä.....	23
LIITE 1: Kuvaluettelo	24

KARTAT

Kartta 1. Laukon kartanon sijainti. Mk 1 : 1 000 000.....	3
Kartta 2. Koetutkimusalueen sijainti. Ei mittakaavassa.	3
Kartta 3. Koekuoppien sijainti maastossa. Ei mittakaavassa.	10
Kartta 4. Pääasiassa koneellisesti alueet. MK 1 : 2000.....	18
Kartta 5. Tutkimuksen yhteydessä havaitut rakenteet. Mk 1:2000.	21
Kartta 6. Ehdotus muinaisjäännöksen Laukon puisto uudeksi rajaukseksi. MK 1 : 2000. ..	22

Taustakartat:

- Maanmittauslaitoksen Maastotietokannan 11/2015 aineistoa
http://www.maanmittauslaitos.fi/avoindata_lisenssi_versio1_20120501

VESILAHTI LAUKKO, ARKEOLOGINEN KOEKAIVAUS JA VALVONTA

ARKISTO-JA REKISTERITIEDOT:

Kohteen nimi	Vesilahti, Laukon kartano; Laukon puisto
Kohteen laji	asuinpaikat (Laukon kartano) ja hautapaikat (Laukon puisto)
Tutkimuksen laji:	Koekaivaus ja valvonta
Tutkimuslaitos:	Kulttuuriympäristöpalvelut Heiskanen & Luoto Oy
Kenttätyön johtaja:	FM Kalle Luoto
Kenttätyöaika:	28.5., 9.6., 11.6., 12.6.2015, 30.6. ja 1.7., yhteensä 6 päivää.
Alueella tai sen läheisyydessä sijaitsevat muinaisjäännöskohteet	1) Laukon kartano (muinaisjäännösrekisteritunnus 1000001982) 2) Laukon puisto (muinaisjäännösrekisteritunnus 922010010)
Kohteiden sijainti (ETRS-TM35FIN)	Laukon kartano N = 6804684 I = 313445 Laukon puisto N = 6804714 I = 313373
Peruskartta:	212304 Vesilahti
Kiinteistötiedot	922-420-1-68 Laukon kartano Laukontie 25, 37370 NARVA
Lausunnot	Pirkanmaan maakuntamuseo, lausunto (DIAR: 463/2014)
Tutkimuslupa	tutkimuslupahakemus 20.3.2015 tutkimuslupa MV/13/05.04.01.02/2015
aikaisemmat löydöt	ainakin 2-3 keihäänkärkeä sekä muutamia raudanpalasia (säilytetään Laukon kartanossa)
löydöt	KM 40761, diar. 17.2.2016
Aikaisemmat tutkimukset:	Väinö Maajoki 1939: Kuntainventointi. Vesilahden arkeologinen inventointi Anna-Liisa Hirviluoto 1961: Koekaivauksia Turku - Tampere tielinjalla Vesilahden Laukossa 26 - 27. 9. 1960. Kari Uotila, 1990: Laukon kartano Pihapiirin kaivaus. Arkeologinen kaivaus. Kari Uotila, 1991: Laukon kartano Pihapiirin kaivaukset. Arkeologinen kaivaus. Kari Uotila, 1993: Laukon kartano Kellarin kaivaus. Arkeologinen kaivaus. Jouko Pukkila & Ville Laakso 1995: Kuntainventointi. Vesilahden arkeologinen inventointi. Tampereen museot. Kari Uotila 1996: Laukon kartano Laukon kartanon alue. Arkeologinen kaivaus. Kari Uotila ja Kirsi Majantie 1999: Laukon kartano Laukon kartanon alue. Kaivaus. Kalle Luoto 2014: Arkeologinen inventointi Kalle Luoto 2014: Arkeologinen valvonta

TIIVISTELMÄ

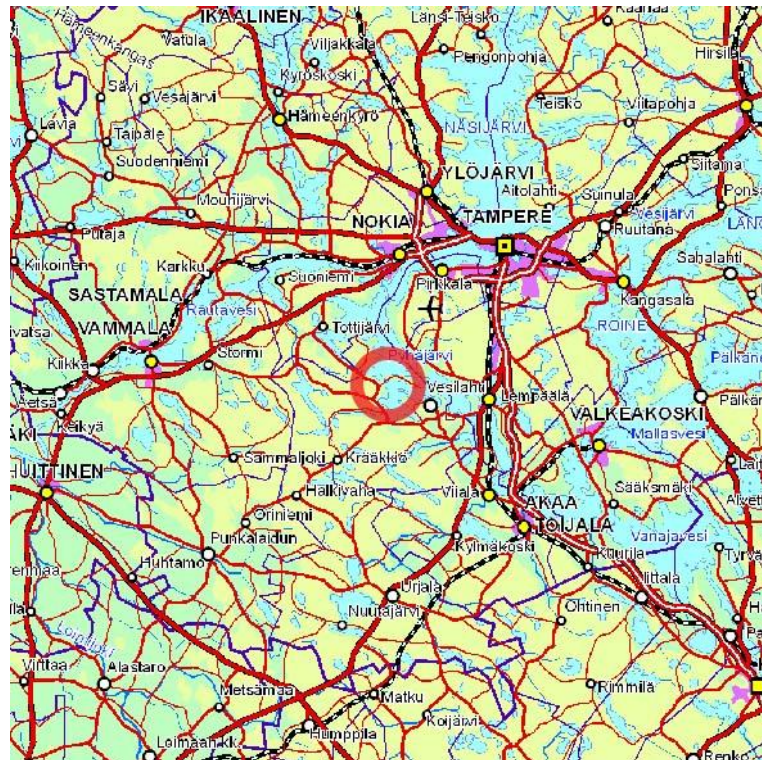
Kulttuuriympäristöpalvelut Heiskanen & Luoto Oy suoritti kesällä 2015 arkeologisen koetutkimuksen ja valvonnan Vesilahden Laukon kartanoalueella. Työ kohdistui Laukon kartanon kaapelointityön toteutusalueelle. Kaapelointitarve liittyy Laukon kartanon alueella olevan rakennuskannan käyttöön sekä pihavalaistukseen. Arkeologisen työn tavoitteena oli havaita ja dokumentoida kaapelikaivannossa mahdollisesti sijaitsevat kiinteät muinaisjäännökset tai muut arkeologiset kohteet.

Koekaivettava alue sijoittuu vuoden 2014 inventoinnissa arkeologisesti potentiaalisesti kulttuuriympäristön arvoalueeksi todetulle alueelle. Koekaivauksissa selvitettiin mahdollisen muinaisjäännöksen säilyneisyysaste osassa kaapelilinjoja ja osa linjoista ja niiden haaroista kaivettiin arkeologin valvonnassa. Työhön osallistuivat arkeologit (FM) Kalle Luoto, Kirsi Luoto ja Markus Laurel.

Koekaivauksen yhteydessä havaittiin rakenteita, joiden arveltiin havaintojen ja löytöjen perusteella kuuluvan kiinteään muinaisjäännökseen. Tällä kohdilla kaapelin linjausta muutettiin kulkemaan muinaisjäännösalueen ulkopuolelle peltoalueelle. Suuri osa piha-alueesta havaittiin muokatuksi ja todennäköisesti 1900-luvun rakennus ja pihatöiden yhteydessä tuhoutuneeksi. Koekaivauksen perusteella näyttöä siltä, että säilyneet muinaisjäännösrakenteet sijoittuvat rinnealueelle Puutarhurin asunnon länsi ja lounaispuolelle. Tasaisempi pihamaa vaikuttaa pääarakennuksen ja puutarhurin asunnon välillä muokatulta. Tälle alueelle kaivetuista koekuopista ei havaittu 1900-lukua vanhempia kerrostumia. Pihapiirin pohjoisosassa sijaitsee 1800-luvun loppupuolella rakennetun kasvihuoneen tiilinen perustus, jonka perustukset ulottunevat melko syvälle. Nurmen pinnassa on nykyisin havaittavissa painaumia, jotka kuulunevat paikalla sijainneen kasvihuoneen rakenteisiin.



Kuva 1. Koekaivettavaa aluetta ennen työn toteutusta 3.3.2015. Kuvan keskivaiheille sijoitetusta koekuopasta löydettiin merkkejä rautakautisesta asuinpaikasta.



**Kartta 1. Laukon kartanon sijainti. Mk 1 : 1 000 000.
Pohjakartta © Maanmittauslaitos 06/2014.**



**Kartta 2. Koetutkimusalueen sijainti. Ei mittakaavassa.
Pohjakartta © Maanmittauslaitos 05/2015.**

1 Johdanto

Tutkimuksen tavoitteena oli suorittaa koekaivaus ja valvonta kaapelointiyön toteutusalueella paikalla mahdollisesti sijaitsevien muinaisjäännösten paikantamiseksi. Kaapelointitarve liittyy Laukon kartanon alueen rakennuskannan käyttöön sekä pihavalaistukseen. Tutkimuksen tavoitteena oli havaita ja dokumentoida kaapelikaivannon toteutusalueella mahdollisesti sijaitsevat muinaisjäännökset tai muut arkeologiset kohteet. Koekaivettava alue sijoittui vuoden 2014 inventoinnissa arkeologisesti potentiaalisiksi kulttuuriympäristön arvoalueeksi todetulle alueelle. Koekaivauksissa selvitettiin kiinteän muinaisjäännöksen säilyneisyysaste osassa kaapelilinjauksia. Osa linjoista kaivettiin koneellisesti arkeologin valvonnassa. Työhön osallistuivat FM Kalle Luoto (koekaivaus 27.5., 28.5., 9.6., 11.6., 12.6. ja valvonta 30.6., 1.7.), FM Markus Laurel (27.5., 28.5.) sekä FM Kirsi Luoto (11.6., 12.6.).

2 Tutkimusalue

Laukon kylästä muodostunut säterikartano mainittiin historiallisissa asiakirjoissa vuonna 1416, mutta tilan arvellaan syntyneen jo varhaiskeskiajalla. Päärakennuksen pihapiirissä on keskiajalta peräisin oleva kellari, jonka arvellaan olleen osa kartanon keskiaikaista rakennusta. Kartanon pihapiiristä tunnetaan rautakautisia löytöjä, joiden perusteella paikalla on arveltu sijaitsevan rautakautinen kalmisto. Kalmistoa ei ole kaivettu arkeologisin menetelmin. Kartanon pitkästä historiasta huolimatta nykyinen rakennuskanta on historiaan nähden varsin nuorta. Kartanon nykyisistä rakennuksista päärakennus on valmistunut vuonna 1931, puistossa sijaitsevat talousrakennukset ovat etupäässä 1900-luvun alussa rakennettuja.

Kartanon pihapiirissä sijaitsevan koekaivetun alueen länsiosassa kallio on paikoittain melko pinnassa. Kartanon pihapiiriä on voimakkaasti muokattu ja rakennettu 1900-luvun aikana. Koekaivettavan alueen läheisyydessä on sijainnut kaksi kasvihuonetta. Päärakennuksen Laukontien eteläpuolelle koekaivettavan linjan kohdalla on sijainnut 1900-luvulla kasvihuone, joka on purettu. Pintahavaintojen perusteella 1900-luvun alkupuolella rakennetun kartanon päärakennuksen ympäristössä on rakennustöiden yhteydessä maaperää voimakkaasti muokattu.

2.1 Laukon kartanon historia

Laukko mainitaan ensimmäisen kerran kylänä vuonna 1416. Kurki –suvun säterikartanoksi kylä muodostui jo 1400-luvulla. Keskiajalla ja uuden ajan alkupuolella Laukosta kehittyi yksi Suomen merkittävimmistä aateliskartanoista, johon liittyi tällöin mahdollisesti kivinen asuinlinna ja parhaimmillaan noin 37 000 hehtaaria maata. Suuraatelia edustaneelta Kurki –suvulta kartano siirtyi myöhemmin Takon ja Tampellan perustajina tunnettujen Törngrenien omistukseen vuonna 1817. Näin perinnöllisen suuraatelin omistuksesta Laukko siirtyi vähitellen uuden aikakauden, teollistuvan Suomen kartanoksi. Uuden teollisuusaatelin kuva vahvistui vielä 1920-luvulla jolloin vuonna 1918 perusteellisesti tuhottu

Laukko siirtyi Tamperelaisen kauppaneuvos Rafael Haarlan omistukseen. Rafael Haarlan aikana (1929-1938) Laukosta rakennettiin Suomen uuden, teollisuudella ja kaupalla omaisuuden luoneen yläluokan edustustila. Laukon kartanon henkiseen perintöön ja vaikutukseen liittyvät myös kansanballadi Elinan surma, Elias Lönnrotin Kanteletar, vuoden 1906 torpparihäädöt ja Laukon peurat. Törngrenin ja Haarlan kautta Laukko liittyy keskeisesti myös Tampereen teollistumisen historiaan.

2.2 Alueen maankäyttö

Alueen maankäyttö ja rakentaminen on ollut voimallista erityisesti 1800-luvun lopulla ja 1900-luvulla. Rakentamisen lisäksi alueella on muokattu useaan otteeseen puutarhaa. Laukon alueella sijaitsee todennäköisesti niin säilyneisyydeltään kuin alkuperäiseltä merkitykseltään ja laajuudeltaan hyvin eriarvoisia ja osin päällekkäisiä alueita. On mahdollista, että varhaisimmista asutusvaiheista on mahdollisesti säilynyt ainoastaan hyvin katkelmallisia jäännöksiä.

Historiallisten karttojen perusteella kartanon pihapiiri on sijainnut nykyisen vuonna 1931 rakennetun päärakennuksen länsi-, etelä- ja itäpuolella. Historiallisen kartanon tonttimaan on nykyisin puutarhaa, jossa ei ole havaittavissa selkeitä 1900-lukua vanhempia elementtejä.

3 Menetelmät

3.1 Valvonta

Valvotuilta osiltaan kaapelikaivanto kaivettiin koneellisesti 0,5 – 1 metrin syvyiseksi ojaksi, jonka leveys oli noin 1 metri. Arkeologisesti mielenkiintoisen ilmiön havaittuaan arkeologi pysäytti kaivutyön ja tutkii ilmiötä tarkemmin käsin kaivaen lastalla tai lapiolla. Kaivannossa havaittuja arkeologisia ilmiöitä tutkittiin tarkemmin, jotta pystyttiin määrittämään niiden tarkempi arvo. Havaitut ilmiöt pyrittiin tunnistamaan arkeologisin metodein valvonnan yhteydessä. Havaitut ilmiöt valokuvattiin digitaalikameralla, sekä niistä tehtiin kirjallisia muistiinpanoja sekä piirrettiin tarpeellisia taso- ja profiilikarttoja, mikäli sen katsottiin olevan perusteltua ilmiön dokumentoinnin kannalta. Käytännössä sähkökaapelilinjalta valvottiin kartanon päärakennuksen luoteispuolella tielinjan läheisyydessä ja peltoalueella kartanon päärakennuksen lounaispuolella yhteensä noin 300 metrin matkalla.

3.2 Koekaivaus suunnitelulla sähkökaapelilinjalta

Koekaivauksen aikana tutkittiin koekuopilla suunniteltujen kaapelilinjojen paikkoja. Suunnitellut kaapelilinjat oli merkitty suunnitelmakarttaan. Työ toteutettiin pääosin kaivamalla koekuoppia suunnitellulle sähköjohdotinjakukselle. Kaikkiaan koekuoppia kaivettiin ja dokumentoitiin 17 kappaletta.

Koekuopat kaivettiin noin 10 metrin etäisyydelle toisistaan. Koekuoppien sijoittelussa huomioitiin maastonmuodot ja puurahan kasvillisuus. Koekuopat kaivettiin 0,5 m x 0,5 m kokoisiksi ja niitä laajennettiin, mikäli kuopissa havaittiin kiinnostavia rakenteita tai ilmiöitä, joiden tunnistaminen vaati laajempia havaintoja. Koekuopat kaivettiin lapiolla ja tarvittaessa myös lastalla ohuina kerroksina. Puutarhamullan alapuoliset maakerrokset seulottiin. Koekuopat kaivettiin useimmiten noin 0,5 m syvyyteen.

Kuopat pyrittiin kaivamaan koskemattoman kerroksen pintaan tai muinaistieteellisesti kiinnostavien rakenteiden pintaan. Voimakkaasti häiriintyneillä alueilla kuopat kaivettiin vähintään kaapelointisyvyyteen, jotta voitiin varmentaa, onko paikalla ehjää muinaisjännökseksi tulkittavaa kulttuurikerrosta. Lisäksi pyrittiin selvittämään mahdollisen kulttuurikerroksen laajuus ja paksuus. Etukäteen oli tiedossa, että kartanon päärakennuksen ympäristössä saattaa sijaita paksuja täyttökerroksia. Nämä kerrostumat poistettiin pääasiassa koneellisesti.

Koekuoppien 1, 6 ja 7 havainnot viittasivat kiinteään muinaisjännökseen, minkä seurauksena kaapelilinjalle etsittiin vaihtoehtoinen linjaus noin 30 metriä Laukontien eteläpuolelle peltoalueelle.

Koekuopat dokumentoitiin normaalien arkeologisten menetelmien mukaan piirtämällä leikkauskuvia, tasokarttoja, valokuvaamalla ja tekemällä kirjallisia muistiinpanoja.



Kuva 2. Koekaivettavan sähkölinjan kohdalla havaittiin kivirakenteita ennen koekaivauksen suorittamista. Maanpinnalle näkyvät kivirakenteet paljastuivat todennäköisesti nuorehkoiksi piha- tai tierakenteiksi.

3.3 Maastomittaukset, dokumentointi ja esinelöydöt

Kohteita ja inventoinnin kulkua dokumentoitiin sanallisen kuvauksen lisäksi ottamalla digitaalivalokuvia ja paikantamalla tehdyt havainnot satelliittipaikanninta (tarkkuus +/- 5 - 10 m) ja kelamittaa käyttäen. Kohteiden koordinaatit on ilmoitettu ETRS-TM35FIN -tasokoordinaatteina.

Jälkityövaiheessa digitaalivalokuvat luetteloiitiin Kulttuuriympäristöpalvelut Heiskanen & Luoto Oy:n arkistoon ja kartat piirrettiin puhtaaksi käyttäen Map Info- GIS paikkatieto-ohjelmistoa.

Esinelöydöistä otettiin talteen kaikki tavatut esihistorialliset löydöt sekä varauduttiin ottamaan talteen historiallisen ajan löydöistä kontekstinsa ja ikänsä puolesta relevantit löydöt. Talteen otetut löydöt luetteloiitiin Kansallismuseon kokoelmiin löytönumerolla KM 40761 (diar. 17.2.2016).

4 Havainnot

Koekaivauksen yhteydessä havaittiin muinaisjäänнокseen viittaavia löytöjä ja rakenteita koekuopissa 1, 6 ja 7. Koekuoppien kohdalla puistomainen tie laskee kohti kartanon päärakennusta. Koekuoppien 1 ja 6 kohdalla on maanpinnalla havaittavissa ilmeisesti puutarhaan tai tielinjaan kuuluvaa kiveystä.

Koekuopista tehtiin havaintoja, jotka viittaavat lähinnä asuinpaikkaan. Löydöt koostuivat palaneesta savesta, keramiikasta ja luunpaloista. Löytöjen perusteella asuinpaikka voisi ajoittua rautakaudelle tai historialliselle ajalle. On myös mahdollista, että löydöt ovat peräisin eri-ikäisistä jäännöksistä. Lisäksi havaittiin kiviä ja kulttuurikerros, jotka ilmeisesti kuuluvat paikalla aiemmin sijainneeseen rakenteeseen.



Kuva 3. Mielenkiintoisimmat havainnot tehtiin koekuopista 1, 6 ja 7, jotka sijaitsivat puutarhavajan länsipuolella Laukontien eteläpuolella. Markus Laurel kaivamassa koekuoppaa numero 8.

Koekuoppien 2, 3, 4 ja 5 maannos oli voimakkaasti sekoittunut. Paikalla 1900-luvulla sijainneen kasvihuoneen rakenteet olivat voimakkaasti muokanneet maakerroksia Laukontien eteläpuolella. Tällä paikalla ei havaittu 1900-luvua vanhempia maakerroksia. Maanpinnan muodoista ja maanpinnalle näkyvistä rakenteista päätellen 1900-luvun rakennustöiden muokkaama alue ulottuu noin 30 m etäisyydelle Laukontiestä etelään. Tien pohjoispuolella saattaa olla säilyneitä muinaisjäännöskerrostumia, mutta tälle alueelle ei kaivettu koekuoppia.



Kuva 4. Koekuopat 3, 4 ja 5 kaivettiin entisen kasvihuoneen kohdalle Laukontien eteläpuolelle. Koekuoppien maannos oli voimakkaasti sekoittunut.

Kartanon pihapiiriin kaivetusta koekuopista 8-17 ei löydetty rakenteita tai löytöjä, jotka viittaisivat muinaisjäännökseen. Ilmeisesti kartanon puutarhaa on voimakkaasti muokattu 1930-luvun rakennus ja uudistustöiden yhteydessä, sillä löytömateriaali koostui 1900-luvun esineistöstä. Maakerrokset olivat melko yksitoikkoiset, puutarhanurmen alta paljastui multaa, jossa oli satunnaisia tiilenpaloja. Todennäköisesti pihapiiriin on kaivettu 1980-luvulla Laukontien suuntaisesti viemäri, joka osaltaan on muokannut paikalla sijainneita rakenteita.



Kuva 5. Kaivonkansi (etualalla) ja koekuoppa 13.



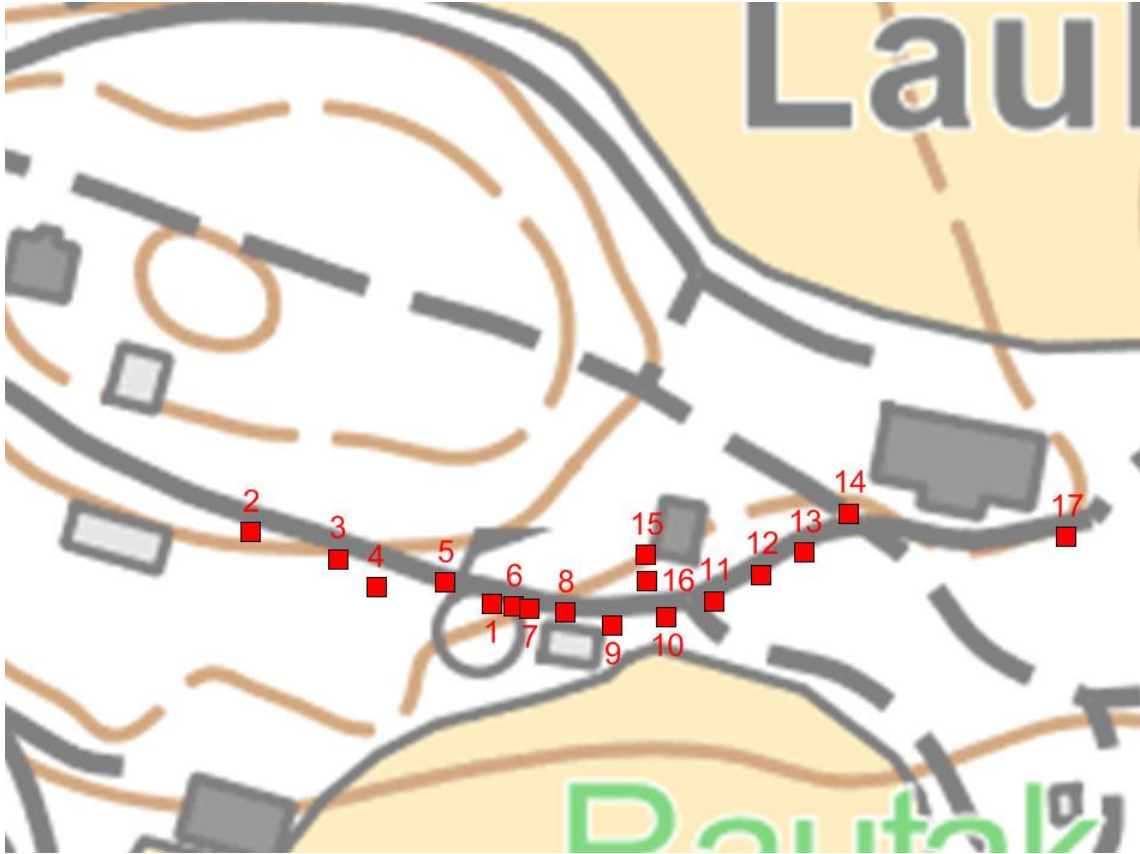
Kuva 6. Koekuoppa 16. Puutarhamullan sekaan oli sekoittunut runsaasti tiilenkappaleita useissa pihapiirin kuopista. Kuvattu 11.6.2015.

Valvonnan yhteydessä havaittiin, että päärakennuksen ympäristöä on voimakkaasti muokattu 1800-luvulla ja 1900-luvun alkupuolella. Mielenkiintoisena havaintona voidaan pitää valvonnan yhteydessä välittömästi pihanurmen alapuolelta osittain paljastunutta tiiliperustaisen kasvihuoneen jäänteitä, joiden pintakerroksia paljastettiin noin 20 m² alalta. Kasvihuoneen tilli- ja kivirakenteiden alapuolisiin kerrostumiin ei valvonnan yhteydessä kajottu.



Kuva 7. Tiiliperustaisen kasvihuoneen perustuksen jäännöksiä paljastui 10 - 30 cm syvyydestä päärakennuksen luoteispuolella.

4.1 Koekuopat



Kartta 3. Koekuoppien sijainti maastossa. Ei mittakaavassa.

Koekuoppa 1

Sijainti:	Tien pihatien etelälaidassa noin 17,3 metriä vajasta länsiluoteeseen.		
N	6 804 683		
E	313 356		
Koko:	70 x 100 cm	syvyys	75 cm
Kerrokset:	0 – 12 cm	multa	
	12 – 35 cm	multa, kiviä	
	35 – 70 cm	kiviä, palokerros noin 40 cm syvyydessä.	
	70 – 75 cm	ruskea hiekka	
Kuvaus:	Pintakerros kuohkeaa puutarhamultaa. Koko kuopan laajuinen kivi-kerros noin 38 cm syvyydessä.		

Koekuoppa 2

Sijainti:	Tien eteläpuolella entisen kasvihuoneen kohdalla		
N	6 804 698		
E	313 305		
Koko:	50 x 50 cm	syvyys	53 cm
Kerrokset:	0 – 10 cm	nurmi	
	10 – 34 cm	multa, jossa tiilenpaloja ja hiilenpaloja	
	34 – 40 cm	kivinen moreeni	
Kuvaus:	Paikalla aiemmin sijainnut kasvihuone on todennäköisesti tuhonnut vanhemmat kerrostumat.		

Koekuoppa 3a

Sijainti:	Numerolla 3 kaksi koekuoppaa, joista a on eteläisempi ja isompi.		
N	6 804 692		
E	313 323		
Koko:	50 x 50 cm	syvyys	53 cm
Kerrokset:	0 – 9 cm	multa	
	9 – 33 cm	savinen multa, jossa tiilenpaloja	
	33 – 53 cm	savi	
Kuvaus:	Kuopassa ei havaittu kiviä. Maaperään on ilmeisesti voimallisesti kajottu kasvihuoneen rakentamisen ja purun yhteydessä.		

Koekuoppa 3b (lapionpisto)

Sijainti:	Lapionpistolla 3b varmistettiin koekuopan 3a havaintoja. kaivettiin tien laitaan noin 2 m kuopasta 3 b pohjoiseen.		
N	6 804 694		
E	313 325		
Koko:	30 x 30 cm	syvyys	50
Kerrokset:	0 – 15 cm	multa	
	15 – 50 cm	savi	
Kuvaus:	Ei kiviä. Maaperään on ilmeisesti voimallisesti kajottu kasvihuoneen rakentamisen ja purkamisen yhteydessä.		

Koekuoppa 4

Sijainti:	Kuopan kohdalla on sijainnut ajoluiska sen eteläpuolella aiemmin sijainneeseen kasvihuoneeseen. Kasvihuone on purettu.		
N	6 804 686		
E	313 332		
Koko:	60 x 60 cm	syvyys	100 cm
Kerrokset:	0 – 11 cm	multa	
	11 – 55 cm	tumma multa, jossa tiilen, luun ja laastinpaloja.	
	55 – 100 cm	savensekainen multa, jossa tiilen ja hiilenpaloja sekä sementtiä.	
Kuvaus:	Kuopan etelälaidalla on täyttösoraa syvyyteen 50 – 100 cm.		



Kuva 8. Koekuoppa 4:n löytöjä (ei otettu talteen).

Koekuoppa 5

Sijainti:	Maanpinnalla kuopan eteläpuolella oli puutarhaan kuuluvia kiviä.	
N	6 804 688	
E	313 346	
Koko:	80 x 80 cm	syvyys 80 cm
Kerrokset:	0 – 20 cm	multaa ja runsaasti juuria
	20 – 50 cm	multaa (kuohkeaa)
	50 – 80 cm	runsaasti suuria kiviä
Kuvaus:	Kuopassa ei havaittu juuri lainkaan tiilenpaloja. Löytöinä mm. vanha sarana ja naula. Kuopan irtomaa oli täyttömaata.	

Koekuoppa 6

Sijainti:		
N	6 804 682	
E	313 360	
Koko:	70 x 50 cm	syvyys 35 cm
Kerrokset:	0 – 10 cm	pintamulta
	10 – 20 cm	soransekainen multa
	20 – 22 cm	nokinen palokerros, kiviä
	22 – 35 cm	tummanruskea kulttuurimaa
Kuvaus:	Selkeä kulttuurikerros syvyydessä 25 – 30 cm. Löytöinä keramiikkaa (KM 40761:1) palanutta savea (KM 40761:2) ja palanutta luuta (KM 40761:3).	

Koekuoppa 7

Sijainti:	3,5 metriä pihavajasta luoteeseen osin tieluiskan kohdalla.	
N	6 804 682	
E	313 364	
Koko:	60 x 70 cm	syvyys 80 cm
Kerrokset:	0 – 5 cm	Mullansekainen sora
	5 – 15 cm	Vaaleanruskea täyttömaa
	15 – 32 cm	Soransekainen multa
	32 – 80 cm	Kiviä, joiden välissä soraa
Kuvaus:	Syvyydessä 32 cm mahdollisesti aiempaan rakennukseen kuuluva lohkottu luonnonkivi, jota epäiltiin mahdollisesti paikalla aiemmin sijainneen rakennuksen nurkkakiveksi. Rakenteesta saatiin talteen keramiikkaa (KM 40761: 4) , lasia (KM 40761:5) ja luuta (KM 40761:6).	

Koekuoppa 8

Sijainti:		
N	6 804 681	
E	313 371	
Koko:	cm	syvyys
Kerrokset:	0 – 20 cm	multa
	20 – 50 cm	harmaa hiesu
Kuvaus:	Löydötön lapionpisto.	

Koekuoppa 9

Sijainti:	Kuopan etäisyys vajan nurkasta oli noin 1 metri.	
N	6 804 678	
E	313 381	
Koko:	50 x 50 cm	syvyys 55 cm
Kerrokset:	0 – 15 cm	multa
	15 – 40 cm	tiiliä, multaa, luuta
	40 – 50 cm	multa
	50 – 55 cm	harmaa savi
Kuvaus:		

Koekuoppa 10 (lapionpisto)

Sijainti:		
N	6 804 680	
E	313 393	
Koko:	30 x 30 cm	syvyys 44 cm
Kerrokset:	0 – 15 cm	Multaa ja juuria
	15 – 30 cm	kiviä, tiiltä ja multaa
	30 – 44 cm	Harmaa hiesu
Kuvaus:		

Koekuoppa 11

Sijainti:	Kahden koivun välissä	
N	6 804 683	
E	313 403	
Koko:	40 x 65 cm	syvyys 50 cm
Kerrokset:	0 – 15 cm	multa
	15 – 50 cm	savensekainen multaa, jossa tiilenpaloja
Kuvaus:	Kuopan etelälaidassa havaittiin suuri kivi, joka vaikeutti kuopan kaivamista syvemmäksi.	



Kuva 9. Koekuopat 11 – 14 kaivettiin Laukontien eteläpuolelle puutarhurin asunnon itäpuolelle. Koekuoppien maannos oli voimakkaasti sekoittunut. Todennäköisesti aikaisemmat piha- ja tietyöt ovat vaikuttaneet voimakkaasti maannokseen, sillä 1900-lukua vanhempia rakenteita tai maakerroksia paikalla ei tavattu. Kuvattu 28.5.2015.

Koekuoppa 12

Sijainti:	Puutarhurin asunnosta 14 metriä ja 28 metriä vajasta.		
N	6 804 689		
E	313 413		
Koko:	50 x 50 cm	syvyys	55 cm
Kerrokset:	0 – 10 cm	multa	
	10 – 45 cm	hiekansekainen multa	
	45 – 55 cm	harmaa hiesu, jossa kiviä	
Kuvaus:			

Koekuoppa 13

Sijainti:			
N	6 804 693		
E	313 422		
Koko:	40 x 40 cm	syvyys	35 cm
Kerrokset:	0 – 10 cm	multa	
	10 – 35 cm	harmaa savensekainen hiesu	
Kuvaus:	Ei löytöjä		

Koekuoppa 14

Sijainti:	Päärakennuksesta 17 metriä ja puutarhurin rakennuksesta 30 metriä.	
N	6 804 702	
E	313 432	
Koko:	50 x 50 cm	syvyys 55 cm
Kerrokset:	0 – 5 cm multa 5 - 18 cm kivinen sora, jossa multaa 18 – 42 cm multa, jossa hiesulinssejä 42 – 55 cm hiesu	
Kuvaus:	Kuopan pohjoislaidalla havaittavissa kellanruskeaa soraa, joka on ilmeisesti täyttömaata aikaisemmasta putkikaivannosta. Eteläpuolella on savensekaista multaa. Vähän löytöjä.	

Koekuoppa 15

Sijainti:	Puutarhurin asunnon lounaisnurkasta 2,5 m lounaaseen pihatien laidassa nurmikolla	
N	6 804 693	
E	313 389	
Koko:	90 x 50 cm	syvyys 70 cm
Kerrokset:	0 – 15 cm Savinen puutarhamulta 15 – 45 cm tiilenpalojen ja juurien sekainen täyttömaa 45 – 70 cm harmaa hiesu, jossa muutamia kiviä	
Kuvaus:	Kuopassa havaittiin lehtikuusen juurakkoa, joka lienee kuulunut aiempaan puutarhaan. Kuoppaa laajennettiin, jotta saatiin kaivettua höyryntymättömän maanpintaan. Todennäköisesti paikalla on vaihdettu maakerrokset 1900-luvun aikana.	

Koekuoppa 16

Sijainti:	Puutarhurin asunnon eteläpuolella noin 7,5 metrin etäisyydellä puutarhurin asunnon lounaiskulmasta.	
N	6 804 688	
E	313 389	
Koko:	50 x 50 cm	syvyys 75 cm
Kerrokset:	0 – 15 cm Puutarhamulta 15 – 45 cm Täyttömaa, juuria ja tiilenpaloja 45 – 53 cm Harmaa savi 53 – 57 cm Tumma multa 57 – 75 cm Harmaa hiesu, jossa muutamia hiilenpaloja	
Kuvaus:	Täyttömaassa tiilenpaloja, nauvoja ja fajanssinpaloja. Alueen luontaisen hiesun päällä olevat multakerrokset on todennäköisesti tuotu paikalle 1900-luvun alkupuolella.	



Kuva 10. Koekuopasta 16 löytynyttä esineistöä. Lasipullon paloja, punasavikeramiikkaa, lasia ja pala Davenport posliinia (1800-luvulta).



Kuva 11. Puutarhurin asunnon eteläpuolelle kaivettiin kaksi koekuoppaa (koekuoppa 15 ja 16). Kuvattu 11.6.2015.

Koekuoppa 17

Sijainti:	Päärakennuksen kaakkoispuoli.	
N	6 804 697	
E	313 477	
Koko:	50 x 50 cm	syvyys 70 cm
Kerrokset:	0 – 10 cm 10 – 15 cm 15 – 22 cm 22 – 34 cm 34 – 50 cm 50 – 70 cm	Puutarhamulta Sora multainen rakennus tai purkukerros hiilen ja laastinsekainen rakennus tai purkukerros mullansekainen hiekka, jossa kiviä ja hiilenpaloja harmaa hiesu
Kuvaus:	Löytöinä lähinnä historiallisen ajan nauloja yms. materiaalia. Paikalla sijainneet maakerrokset harmaan hiesun yläpuolella vaikuttavat sekoittuneen voimakkaasti 1900-luvun aikana, todennäköisesti kartanon rakentamisen yhteydessä.	



Kuva 12. Koekuoppa 17. Hiesun yläpuolinen maannos oli voimakkaasti sekoittunut aiemmissa rakennustöissä. Syvyydessä 34 – 50 cm havaittiin hiilenpaloja ja kiviä. Selkeää muinaisjäännöskerrostumaa kuopassa ei havaittu.



Kuva 13. Koetutkimuksen yhteydessä sähkökaapelille etsittiin uusi linjaus peltoalueelta.



Kartta 4. Pääasiassa koneellisesti alueet. MK 1 : 2000.

4.2 Koneellisesti kaivetut alueet

Koekuopista 1, 6 ja 7 paljastuneen muinaisjäännösrakenteen johdosta pohdittiin kaapelille vaihtoehtoisia linjauksia. Kaapelilinjalle löydettiin sopiva sijoituspaikka pellolta noin 30 metriä etelään alkuperäisestä linjauksesta. Tällä kohdalla ei tehty havaintoa muinaisjäännöksestä. Linjan länsipää entisen kasvihuoneen kohdalla oli voimakkaasti sekoittunut. Pellolla linjauksen kohdalla oli havaittavissa peltokerroksen alapuolella luontainen maannos. Kaivettu maa käytiin läpi metallinilmaisimen avulla. Löydöt koostuivat lähinnä moderneista nauloista ja hevosenkengistä sekä 1900-luvun posliinista ja punasavikeramiikasta.

Päärakennuksen ympäristössä kaivettiin koneellisesti mahdollisen linjauksen sijoituskohta. Tie- ja puutarhakerrosten alta paljastui ainoastaan 1900-luvun täyttökerroksia sekä 1800-luvun lopulle ajoittuvan tiilirakenteen perustuksia. Tiilirakennus on todennäköisesti ollut kasvihuone, joka on purettu paikalta 1900-luvun alkuvuosikymmeninä.

4.3 Havainnot muinaisjäännöksestä ja 1800-luvun lopun rakenteesta



Kuva 14. Rautakautiseen muinaisjäännökseen viittaavia löytöjä saatiin talteen koekuopasta 6. Koekuopassa havaittiin merkkejä kulttuurikerroksesta sekä kiveys (n. 35 cm syvyydessä), jota ei purettu.

Rautakautinen muinaisjäännös

Kesän 2015 tutkimuksissa Laukon puisto nimellä tunnetun kalmistoalueen eteläosassa havaittiin merkkejä kiinteästä muinaisjäännöksestä. Paikalta saatiin talteen rautakautisen tyyppistä keramiikkaa (kuva 16), palanutta savea ja luuta (kuva 15). Lisäksi koekuopassa 6 havaittiin kulttuurimaata ja kiveys noin 35 cm syvyydessä.

Koekuopassa 1 havaittiin myös runsaasti kiviä sekä palokerros noin 40 cm syvyydessä. Koekuopasta ei saatu talteen löytöjä, mutta kivikerros saattaa liittyä kuopassa 6 havaittuun kiveykseen.

Koekuopasta 7 saatiin talteen keramiikkaa ja palanutta luuta. Lisäksi kuopassa oli kivi, joka saattaa olla paikalla aiemmin sijainneen rakennuksen nurkkakivi.

Koekuoppien 1, 6 ja 7 alueella sijaitsee kiinteää muinaisjäännöstä.



Kuva 15. Palanutta luuta koekuopasta 6.



Kuva 16. Rautakauden tyyppin keramiikkaa koekuopasta 6.

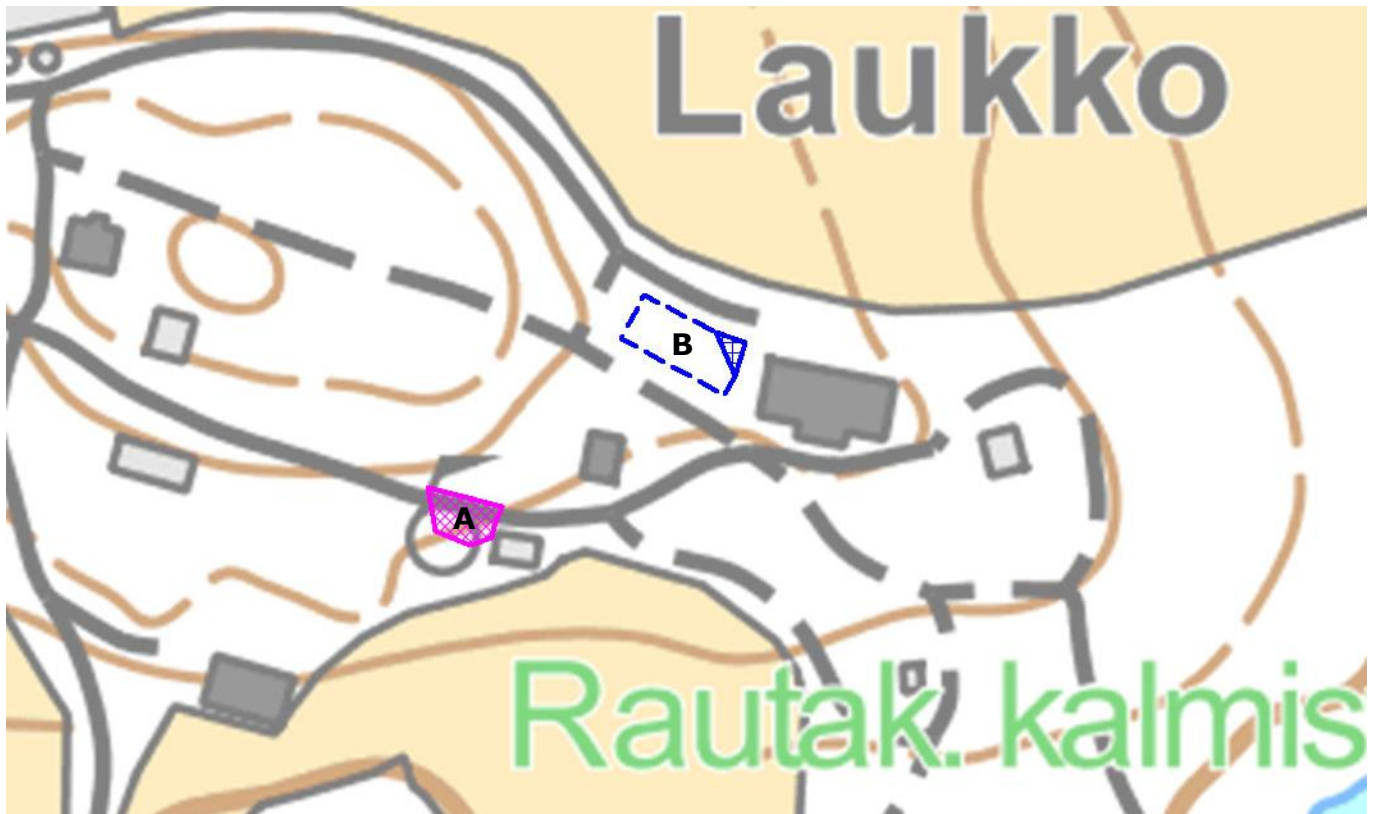
Kasvihuone (1800-luku)

Kartanon päärakennuksen länsi ja luoteispuolelta kaivettiin maata koneellisesti, jonka jälkeen havaintoja täsmennettiin lapiokaivuuna. Pintamaan poiston yhteydessä havaittiin kivi- ja tiilirakenteita. Rakenteiden päältä poistettiin maata lapiolla noin 10 – 30 cm syvyyteen, jolloin paikalta paljastui entisen kasvihuoneen perustuksen nurkka.

Rakenteen hahmo voidaan karkeasti hahmottaa tarkastelemalla kartanon länsipuolisen piha-alueen pinnanmuotoja. Todennäköisesti kasvihuoneeseen kuuluneita rakenteita sijaitsee pihamaan nurmialueella noin 30 x 20 m alueella.



Kuva 17. Kasvihuoneeseen kuulunut kivi ja tiilirakenne noin 30 cm syvyydessä maanpinnasta kartanon päärakennuksen luoteisnurkasta noin 8 m länteen.

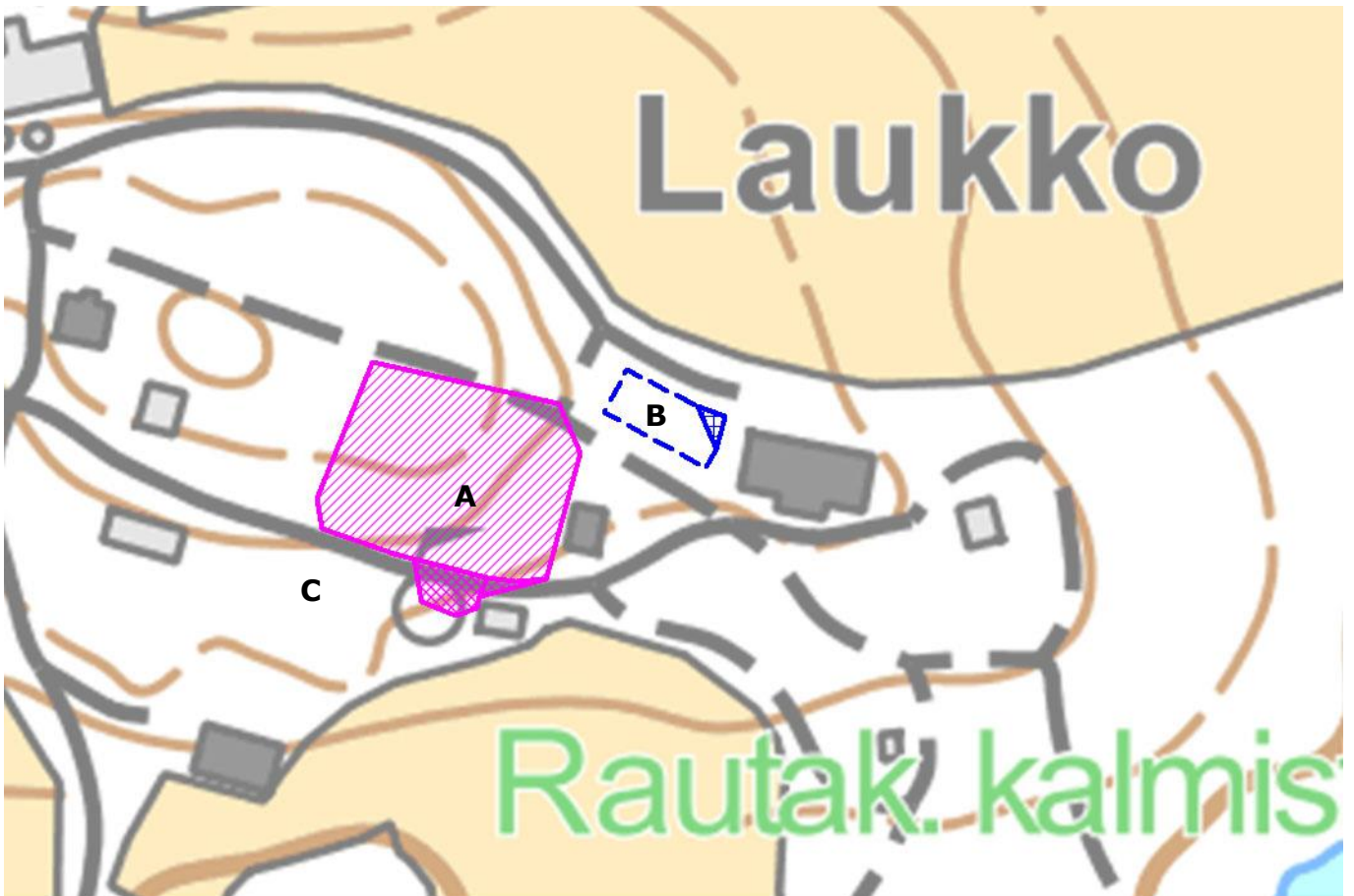


Kartta 5. Tutkimuksen yhteydessä havaitut rakenteet. Mk 1:2000.

Selite:

A (violetti rasteri) = Rautakautinen muinaisjäänös

B (sininen rasteri) = Kasvihuoneen kivi- ja tiiliperustus (1800-luvun loppu). havaittu jäänös rasterilla, katkoviivalla ilmiön oletettu laajuus



Kartta 6. Ehdotus muinaisjäänneksen Laukon puisto uudeksi rajaukseksi. MK 1 : 2000.
Muinaisjäänne Laukon puisto on merkitty kirjaimella A.
Kasvihuoneen jäännökset (1800-luvun loppu) on merkitty kirjaimella B.
Kasvihuoneen jäännökset (1900-luku) on merkitty kirjaimella C.

5 Tulokset

Sähkökaapelilinjalle kaivetusta koekuopista 1, 6 ja 7 paljastui kiinteään muinaisjäänneeseen viittaavia löytöjä ja rakenteita. Koekuoppien 2 – 5 kohdalla maannos oli 1900-luvun maankäytön voimakkaasti muokkaa-maa eikä paikalla havaittu muinaisjäänneeseen viittaavia löytöjä tai rakenteita. Koekuoppien 2 - 5 kohdalla havaitut rakenteet kuuluivat paikalla 1900-luvulla sijainneeseen kasvihuoneeseen. Koekuopissa, jotka kaivettiin Puutarhurin asunnon eteläpuolelle ja Puutarhurin asunnon ja päärakennuksen väliselle alueelle (koekuopat 8 - 17) ei havaittu merkkejä muinaisjäänneestä. Todennäköisesti puutarhatöissä, pihatien rakentamisen yhteydessä sekä aiemmissa viemäritöissä on alueen maakerrokset ovat sekoittuneet. Lisäksi on todennäköistä, että alueelle on tuotu muualta täyttömaata. On kuitenkin mahdollista, että kartanon pihapiirissä on säilynyt esihistoriallisia tai keskiaikaisia rakenteita. Pihapiirissä tapahtuneet aiemmat maanmuokkaustoimet ovat mahdollisesti kohdistuneet paikallisesti rakennusten ja pihateiden lähiympäristöön, missä maanmuokkaus ja rakennuspaine on aikaisemmin ollut suurinta.

Kalle Luoto
FM, arkeologi
Kulttuuriympäristöpalvelut Heiskanen & Luoto Oy

6 Tärkeimpiä lähteitä

Painamattomat lähteet:

Arkeologiset tutkimuskertomukset

Hirviluoto Anna-Liisa 1961: Koekaivauksia Turku - Tampere tielinjalla Vesilahden Laukossa 26 - 27. 9. 1960.

Luoto Kalle 2014. Laukon kartanoalueen arkeologinen inventointi, Laukon kartanoalueen asemakaavoitus. Arkeologinen inventointi.

Luoto Kalle 2014. Vesilahti Laukon kartanoalue. Arkeologinen valvonta.

Maajoki Väinö 1939: Kuntainventointi. Vesilahden arkeologinen inventointi

Pukkila Jouko & Laakso Ville 1995: Kuntainventointi. Vesilahden arkeologinen inventointi. Tampereen museot.

Sepänmaa & Laakso 2015. Vesilahti Laukko. Muinaisjäännösinventointi ranta-
asemakaavan muutosalueella 2015. Arkeologinen inventointi.

Uotila Kari, 1990: Laukon kartano Pihapiirin kaivaus. Arkeologinen kaivaus.

Uotila Kari, 1991: Laukon kartano Pihapiirin kaivaukset. Arkeologinen kaivaus.

Uotila Kari, 1993: Laukon kartano Kellarin kaivaus. Arkeologinen kaivaus.

Uotila Kari 1996: Laukon kartano Laukon kartanon alue. Arkeologinen kaivaus.

Uotila Kari ja Kirsi Majantie 1999: Laukon kartano Laukon kartanon alue.
Kaivaus.

Painetut lähteet:

Pirkanmaan kulttuurihistorialliset kohteet, julkaisu B 174, 3 p. Tampereen seutukaavaliitto, Tampere 1990.

Honka-Hallila Helena (toim.): Vesilahti 1346-1996. Jyväskylä: Vesilahden kunta ja Vesilahden seurakunta, 1996

Raevuori Yrjö: Laukon omistajia ja vaiheita. Tampere, Laukon kartano, 1963

Uotila Kari: Vesilahden Laukko. Linna, kartano, koti. Archaeologia Medii Aevi Finlandiae IV. Turku 2000.

Digitaaliset lähteet:

Historialliset kartat:

Digitaaliarkisto:

Maanmittaushallitus > Maanmittaushallituksen historiallinen kartta-arkisto (koko-
elma) > Pitäjänkartasto > Vesilahti (2123 04 Ia.* -/- -)

Maanmittaushallitus > Maanmittaushallituksen historiallinen kartta-arkisto (koko-
elma) > Senaatin kartasto > [Vesilahti] (XVII-XVIII 22-23)

LIITE 1: Kuvaluettelo

Kuvannut Kalle Luoto 2015.

Kuvat on arkistoitu Kulttuuriympäristöpalvelut Heiskanen & Luoto Oy:n arkistoon.

Kuva	Aihe	kuvaus- suunta	päivämäärä
1	Koekaivettavaa aluetta ennen työn toteutusta 3.3.2015. Kuvan keskivaiheille sijoitetusta koekuopasta löydettiin merkkejä rautakautisesta asuinpaikasta.	Koillinen	3.3.2015
2	Koekaivettavan sähkölinjan kohdalla havaittiin kivirakenteita ennen koekaivauksen suorittamista. Maanpinnalle näkyvät kivirakenteet paljastuivat todennäköisesti nuorehkoiksi piha- tai tierakenteiksi.	kaakko	3.3.2015
3	Mielenkiintoisimmat havainnot tehtiin koekuopista 1, 6 ja 7, jotka sijaitsivat puutarhavajan länsipuolella Laukontien eteläpuolella. Markus Laurel kaivamassa koekuoppaa numero 8.	lännestä	28.5.2015
4	Koekuopat 3, 4 ja 5 kaivettiin entisen kasvihuoneen kohdalle Laukotien eteläpuolelle. Koekuoppien maannos oli voimakkaasti sekoittunut.	lännestä	28.5.2015
5	Kaivonkansi (etualalla) ja koekuoppa 13.	lounaasta.	28.5.2015
6	Koekuoppa 16. Puutarhamullan sekaan oli sekoittunut runsaasti tiilenkappaleita useissa pihapiirin kuopista.	etelästä	11.6.2015
7	Tiiliperustaisen kasvihuoneen perustuksen jäännöksiä paljastui 10 - 30 cm syvyydestä päärakennuksen luoteispuolella.	luoteesta	30.6.2015
8	Koekuoppa 4:n löytöjä (ei otettu talteen).	-	19.2.2015
9	Koekuopat 11 - 14 kaivettiin Laukontien eteläpuolelle puutarhurin asunnon itäpuolelle.	koillisesta	28.5.2015
10	Koekuopasta 16 löytynyttä esineistöä.	-	19.2.2015
11	Puutarhurin asunnon eteläpuolelle kaivettiin kaksi koekuoppaa (koekuoppa 15 ja 16).	etelästä	11.6.2015
12	Koekuoppa 17. Hiesun yläpuolinen maannos oli voimakkaasti sekoittunut aiemmissä rakennustöissä.	etelästä.	12.6.2015
13	Koetutkimuksen yhteydessä sähkökaapelille etsittiin uusi linjaus peltoalueelta.	lännestä	1.7.2015
14	Rautakautiseen muinaisjäännökseen viittaavia löytöjä saatiin talteen koekuopasta 6.	etelästä	28.5.2015
15	Palanutta luuta koekuopasta 6	-	7.3.2016
16	Rautakauden tyyppin keramiikkaa koekuopasta 6.	-	7.3.2016
17	Kasvihuoneeseen kuulunut kivi ja tiilirakenne noin 30 cm syvyydessä maanpinnasta kartanon päärakennuksen luoteisnurkasta noin 8 m länteen.	lännestä	30.6.2015