

**Kurikka  
Harju  
maakaapelilinjan arkeologinen  
tarkkuusinventointi  
2016**



**Timo Sepänmaa  
Teemu Tiainen**



**Tilaaaja: Caruna Oy**

## Sisältö

<b>Perustiedot</b> .....	<b>2</b>
<b>Yleiskartat</b> .....	<b>3</b>
<b>Tarkkuusinventointi</b> .....	<b>5</b>
Havainnot ja tulos .....	5
Lähde .....	6
Koekuoppaluettelo .....	7
Kuvia .....	11
<b>Muinaisjäännös</b> .....	<b>14</b>
Kurikka Harjunkylä 2.....	14

**Kansikuva:** Tutkittu linja kuvan oikeassa laidassa, pientareen ulkopuolella. Lounaaseen.

## Perustiedot

**Alue:** Kurikan kaupunki (entistä Jurvaa). Harjun kivikautinen asuinpaikka (mj-rek 17501 0019) Harjunkyläntien varressa, suunnitellun maakaapelilinjan alueella.

**Tarkoitus:** Selvittää onko suunnitellulla maakaapelilinjalla kiinteää muinaisjäännöstä.

**Työaika:** 6.-7.6.2016

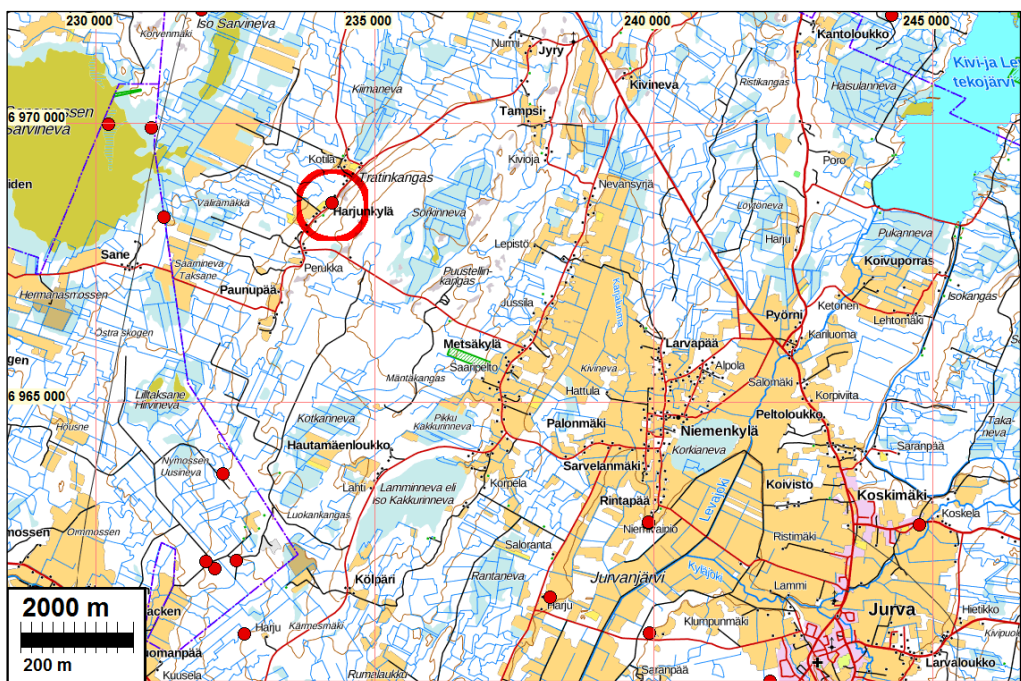
**Kustantaja:** Caruna Oy

**Aiemmat tutkimukset:** inventointi Kotivuori ja Saukkonen 1981

**Aiemmat löydöt:** KM 21250, KM 21852 kvartsi-iskoksia

**Tekijät:** Mikrolitti Oy, Timo Sepänmaa ja Teemu Tiainen

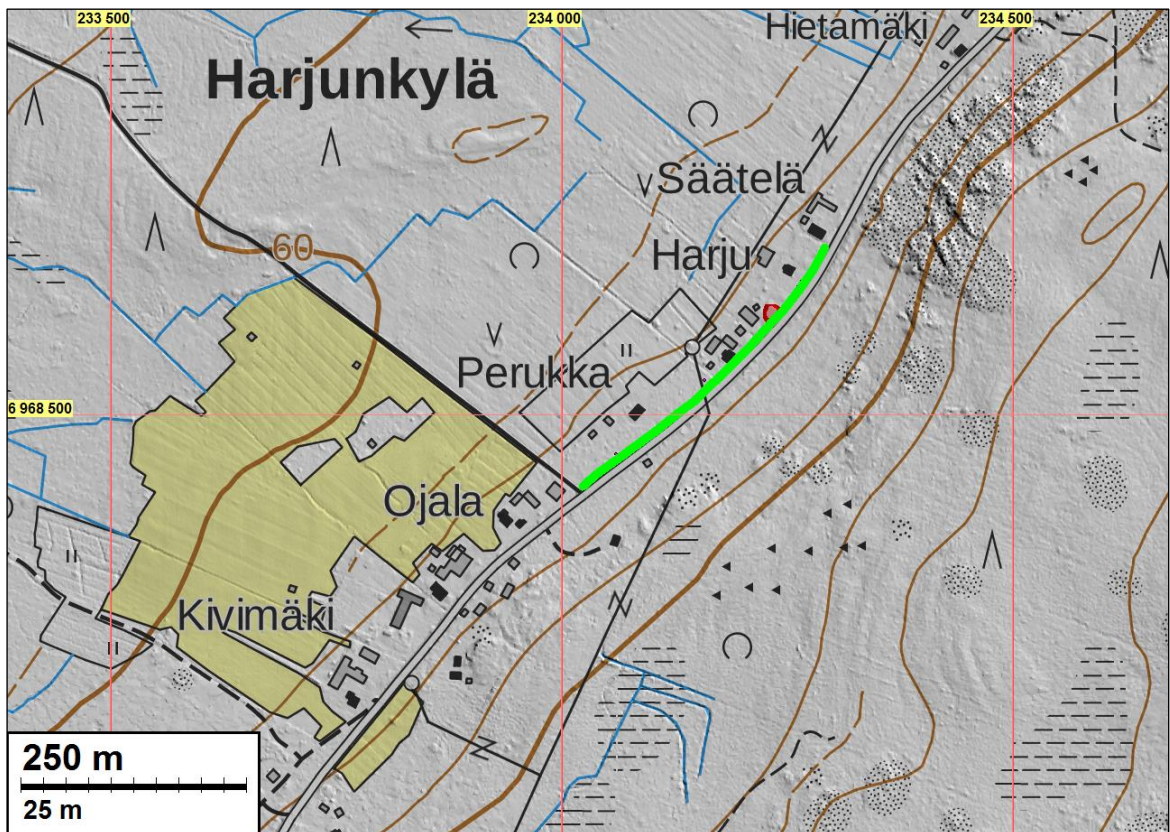
**Tulokset:** Maakaapelilinjalla ei havaittu merkkejä kivikautisesta asuinpaikasta. Maakaapelilinjalla havaittiin tervahauta, joka on kiinteä muinaisjäännös.



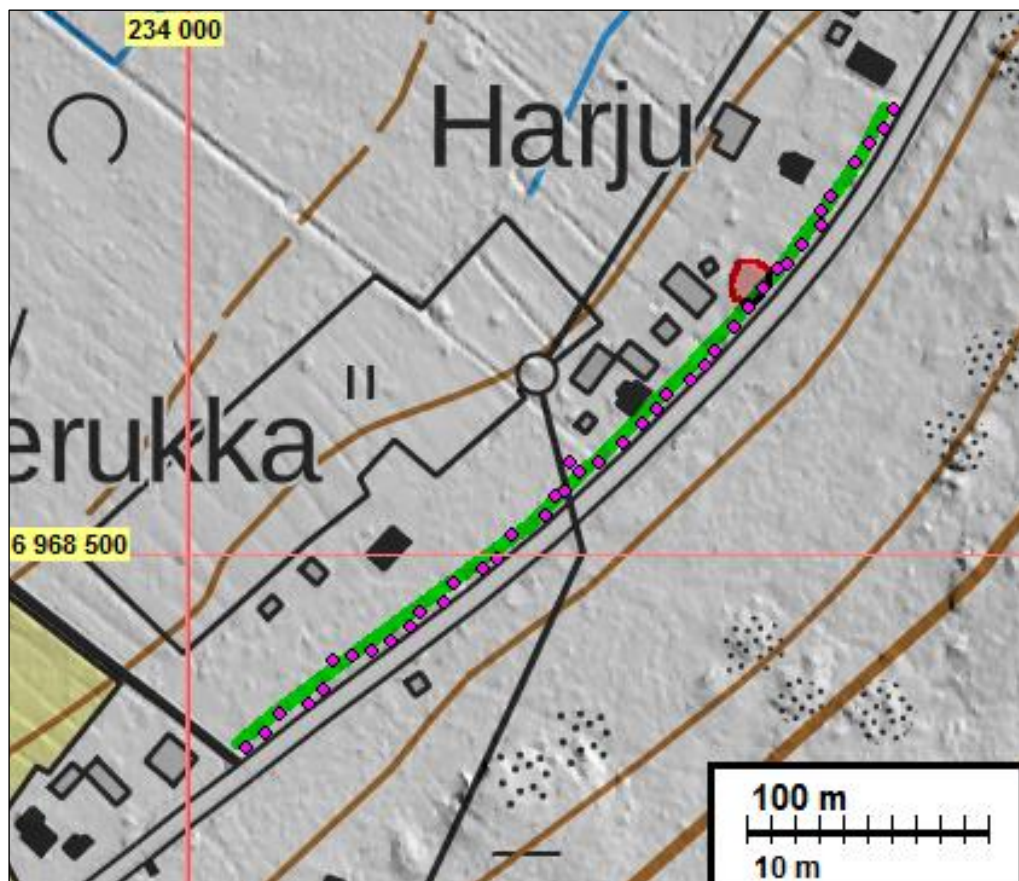
Tutkimusalue on punaisen ympyrän sisällä, lähialueen muinaisjäännökset on merkattu punaisin pistein.

**Selityksiä:** Koordinaatit ja kartat ovat ETRS-TM35FIN koordinaatistossa. Kartat ovat Maanmittauslaitoksen maastotietokannasta alkukesältä 2016. Kohdekuvaaukeissa myös YKJ koordinaatit (PI). Valokuvia ei ole talletettu mihinkään viralliseen arkistoon eikä niillä ole mitään kokoelmatunnusta. Valokuvat digitaalisiä. Valokuvat ovat tallessa Mikrolitti Oy:n serverillä. Kuvaaja: Timo Sepänmaa.

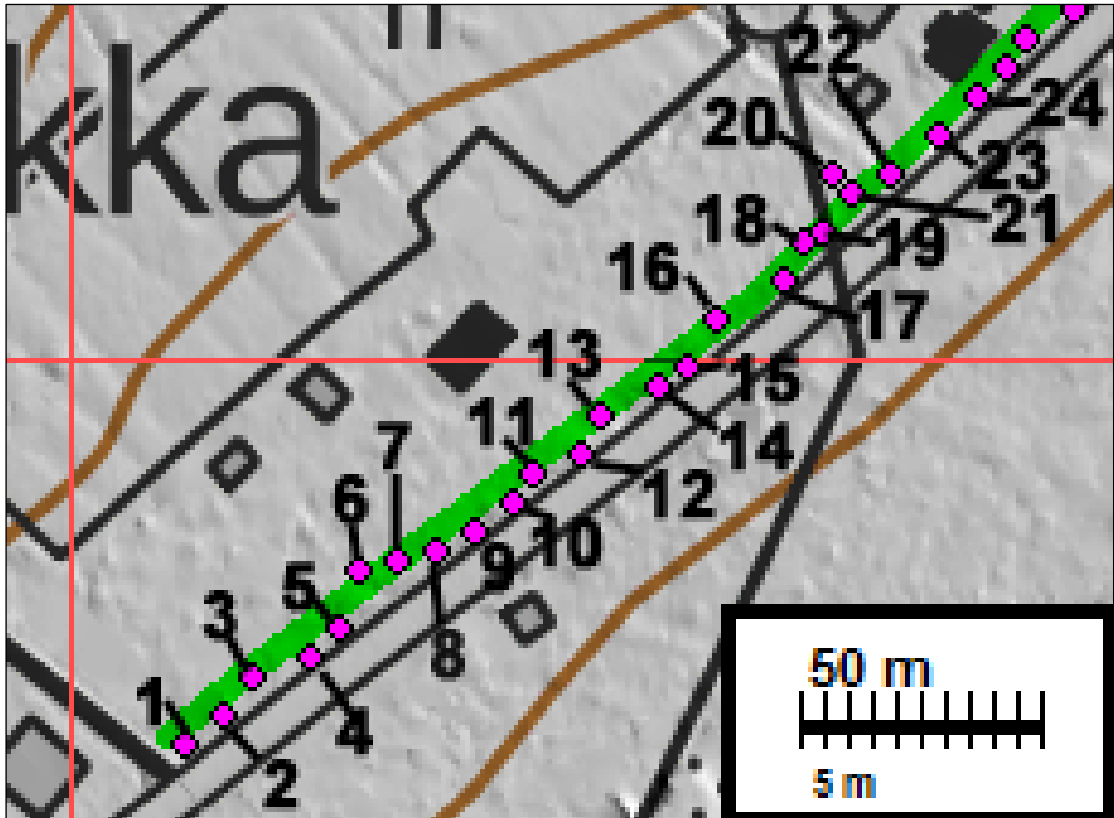
## Yleiskartat



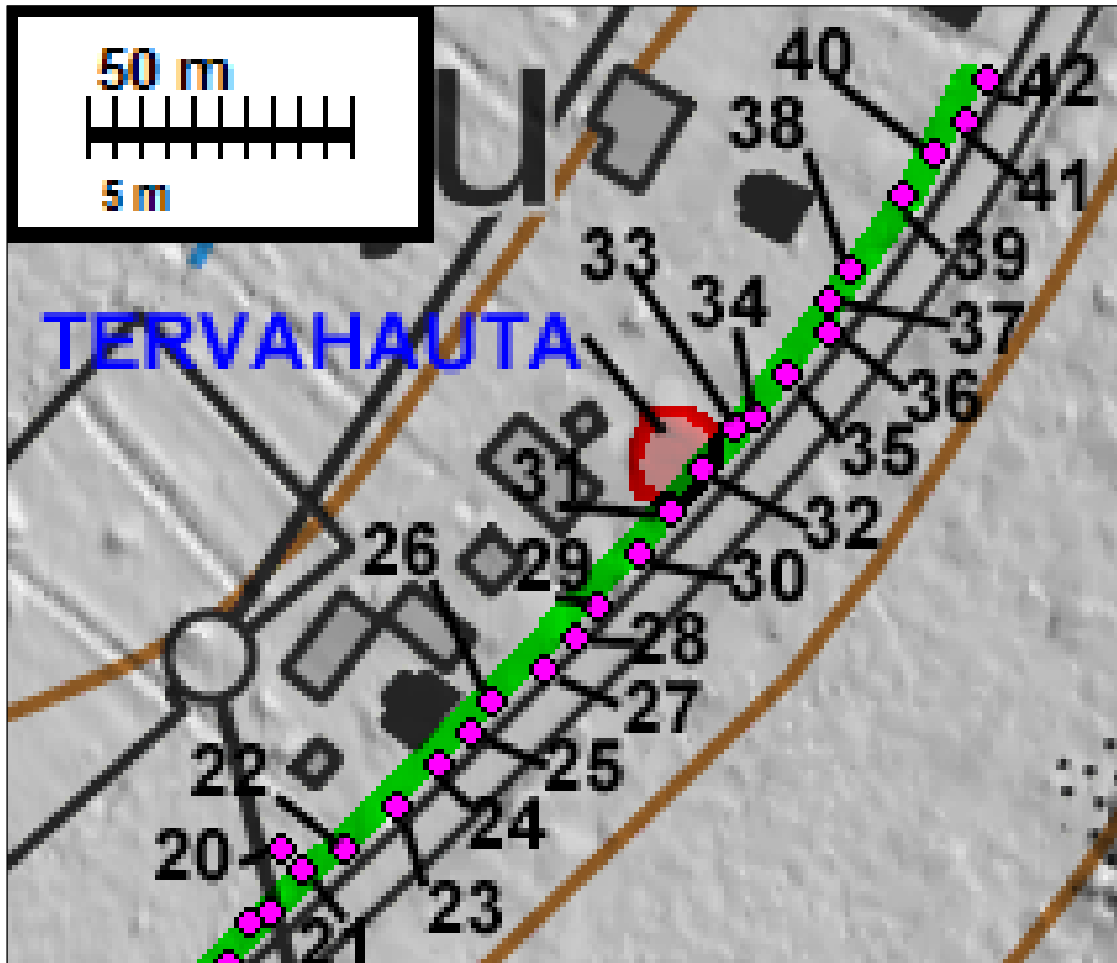
Tutkittu linjaosuus on merkattu ylläolevalla karttaan vihreällä viivalla.



Tutkittu linjaosuus on merkattu vihreällä viivalla. Koekuoppien paikat on merkattu vaalean punaisin pistein, muinaisjäännös (tervahauta) punaisella värillä.



Tutkitun maakaapellinjan (vihreä viiva) lounaisosa ja alla koillisosa. Koekuopat on merkattu vaalean punaisin pistein ja numeroin.



## Tarkkuusinventointi

Caruna Oy tekee maakaapelointia Kurikan (entistä Jurvaa) Harjunkylässä. Suunnitellulla maakaapelilinjalla sijaitsee kivikautinen asuinpaikka. Museoviraston lausunnossa (28.4.2016 MV/115/05.01.00/2016) paikalla edellytettiin tekemään arkeologinen tarkkuusinventointi, jonka avulla selvitetään kyseisen kivikautisen asuinpaikan säilyneisyys ja laajuus maakaapelilinjan kohdalla. Muinaisjäännöstä ei ole aiemmin rajattu ja se on muinaisjäännösrekisterissä ns. pistekohteena. Caruna Oy tilasi maakaapelilinjan tarkkuusinventoinnin Mikroliitti Oy:ltä. Maastotutkimuksen suorittivat Timo Sepänmaa ja Teemu Tiainen 6.-7.6.2016 työn kannalta hyvissä olosuhteissa.

Tutkimusalue sijaitsee Kurikan keskusta 34 km (Jurvan keskustasta 12 km) luoteeseen, Harjunkyläntien varrella. Maakaapeli on suunniteltu kaivettavaksi tien länsi-luoteispuolelle, tiealueen ja tonttien rajojen väliselle kaistalle.

Maakaapelilinjalla sijaitseva kivikautinen asuinpaikka on todettu vuonna 1981 Jurvan kunnan esihistoriallisten kohteiden inventoinnin yhteydessä (ko. raportin kohde 60 - Kotivuori ja Saukkonen 1981). Inventointikertomuksessa kohteesta on vain hyvin lyhyt kuvaus sekä karttaote, johon on merkitty yksi piste. Kuvauksen mukaan: *”Iskokset ovat Harjunkylän läpi kulkevan tien ojista, Perukan ja Säätelän talojen väliseltä noin 350 m:n matkalta. Hietmäen suojaamaan paikkaan, tien varteen on syntynyt tiheä kyläasutus. Maaperä on hienoa hiekkaa ja mäen juurella myös soraa.”* (Kotivuori ja Saukkonen 1981, s. 82).

Kuvauksesta ei käy ilmi kuinka paljon ja mistä kohdista iskoksia on löytynyt. Kuvauksesta voi kuitenkin päätellä, että iskoksia on löytynyt sekä tien luoteis- että kaakkoispuoleisista ojista.

Kivikautiseen asuinpaikkaan viittaavat kvartsi-iskokset on poimittu noin 67 – 68 m mpy korkeustasolla kulkevan tien leikkauksista. Olettaen että paikka on rantasidonainen, niin se on sijainnut luoteeseen avautuvan merenselän kaakkoisrannalla ja se ajoittuu neoliittiseen (keraamiseen) kivikauteen. Tien luoteispuoleinen alue on tasaisen loivasti luoteeseen viettävää hiekkamaata. Tällä alueella on nykyisin taloja käytössä olevia sekä käytöstä poistettuja peltoja. Heti tien kaakkoislaidalla maaperä muuttuu pääasiassa kivikkoiseksi moreeniksi ja rinne jyrkkenee.

Maakaapelilinjalle ja sen tuntumaan avattiin noin 10 metrin välein 42 koekuoppaa. Koekuoppien koko vaihteli 30 x 30 cm ja 60 x 40 cm:n välillä. Kuopat kaivettiin osin lapiolla ja osin lastalla - osa lapiolla kaivatusta maasta myös seulottiin. Kuopat kaivettiin koskemattomaan ja maanoksen alapuoliseen ns. pohjamaahan.

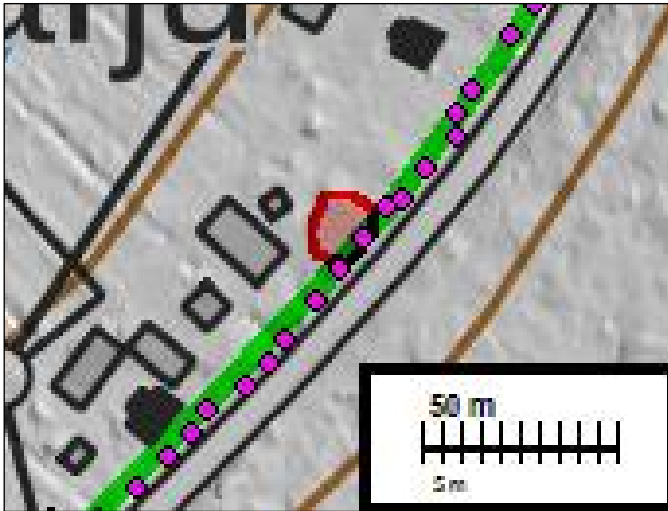
Pääosa kuopista kaivettiin tarkalleen suunnitellulle maakaapelilinjalle, osa kuopista oli kuitenkin sijoitettava linjasta enintään noin 2 m sivuun, johtuen kasvillisuudesta tai paksusta täyttömaakerroksesta sekä pihaliittymistä. Tutkijoiden kokemuksen perusteella parin metrin etäisyys ei kivikautisella asuinpaikalla ole liikaa muinaisjäännöksen toteamiseksi – etenkin kyseisenkaltaisessa topografiassa. Kaikista koekuopista dokumentoitiin yksi seinämä sekä sanallisesti että valokuvaamalla (katso koekuoppaluettelo).

## Havainnot ja tulos

Useiden koekuoppien kohdalla oli vaihtelevan paksuinen kerros tieojasta tien penkalle kasattua maata. Tätä maata ei tarkemmin tutkittu tai dokumentoitu, vaan se on merkitty koekuoppien kuvauksessa täyttökerrokseksi. Joissakin kuopissa havaittiin lisäksi peltomultakerros.

Koekuopissa ei havaittu mitään merkkejä kivikautisesta muinaisjännöksestä eikä myösköökään havaittu kivikauteen viittaavia löytöjä. Koekuopissa 31 ja 32 havaittiin paksu hiilikerros, joka liittyy kohdalla sijaitsevaan tervahautaan. Itse asiassa matala ja tiheän puuston ja pensaikon peittämä tervahauta havaittiin vasta näiden koekuoppien perusteella.

Maakaapelilinjalla sijaitseva tervahauta on kiinteä muinaisjännös. Tervahaudan keskipisteen koordinaatit ovat N 6968613 E 234233. Sen halkaisija on noin 18 m ja se on matala, syvyydeltään alle puoli metriä. Tervahaudan luoteisosa rajautuu pihatiehen ja kaakkoisosa on tieojan leikkaama. Halssia ei todettu, mutta se on todennäköisesti sijainnut alarinteessä luoteispuolella, jossa nyt on pihatie ja maatilan pihamaata. Suunniteltu maakaapeli kulkee leikaten tervahaudan kaakkoislaittaa.



Tervahauta punaisen alueen sisällä. Suunniteltu maakaapelinja on merkattu vihreällä viivalla, koekuopat vaalean punaisin palloin.



Vasen TT tervahaudan kohdalla tien varressa. Lounaaseen. Oikea: Tervahauta pienen punaisen rakennuksen ja puukasan välissä pusikossa, hiekkatien takana. Eteläkaakkoon

21.6.2016

Timo Sepänmaa  
Teemu Tiainen

### Lähde

Hannu Kotivuori ja Jyri Saukkonen 1981: Jurvan muinaisjännökset – luettelo vuodelta 1981. Museovirasto.

## Koekuoppaluettelo

Koekuoppien kuvausten maalaji täyttömaa tarkoittaa ennen tien rakentamista olevan maanpinnan yläpuolella olevaa maakerrosta, joka on kaivettu ja nostettu tien ojasta. Tämä raja erottuu pääsääntöisesti erittäin selvästi.

kuoppa nro	koekuopan koko cm ja dokumentoitu profiili	syvyys cm ja maalaji	
1	40 x 40 NE	0 – 10 10 - 14 14 – 23 23 – 45	täyttö turve sekoittunut turve ja hk (hiekkakinta: vanha peltokerros) sorasekainen hk
			tul-
2	35 x 35 NW	0 – 11 11 – 17 17 – 36	turve huuhtoutumiskerros, sorasekainen hk sorasekainen hiekka
3	40 x 40 NW	0 – 10 10 – 17 17 – 41	turve huuhtoutumiskerros, sorasekainen hk sorasekainen hk
4	45 x 40 NW	0 – 7 7 – 14 14 – 41	turve huuhtoutumiskerros, sorasekainen hk sorasekainen hk
5	40 x 45 NE	0 – 15 15 – 20 20 – 24 24 – 40	täyttö turve huuhtoutumiskerros, sorasekainen hk sorasekainen hk
6	40 x 40 SW	0 -11 11 – 18 18 – 23 23 – 34	turve humuksensekainen hk peltokerros huuhtoutumiskerros, sorasekainen hk sorasekainen hk
			tulkinta: vanha
7	45 x 45 SE	0 – 5 5 – 10 10 – 18 18 – 31	turve humuksensekainen hk peltokerros huuhtoutumiskerros, sorasekainen hk tiivis sorasekainen hk
			tulkinta: vanha
8	40 x 40 NW	0 – 15 15 – 22 22 – 32 32 – 46	täyttö turve huuhtoutumiskerros, sorasekainen hk sorasekainen hk
9	30 x 30 NW	0 – 25	täyttö

		25 – 32 32 – 46	turve soransekainen hk
<b>10</b>	35 x 40 NW	0 – 5 5 – 11 11 – 46	turve huuhtoutumiskerros, soransekainen hk soransekainen hk
<b>11</b>	40 x 40 SE	0 – 11 11 – 20 hk 20 – 39	turve huuhtoutumiskerros, lievästi soransekainen hk lievästi soransekainen hk
<b>12</b>	40 x 40 NW	0 – 10 10 – 21 21 – 35	turve huuhtoutumiskerros, soransekainen hk soransekainen hk
<b>13</b>	40 x 40 NW	0 – 11 11 – 23 23 – 37	turve huuhtoutumiskerros, hk hk
<b>14</b>	40 x 40 NW	0 – 14 14 – 25 25 – 31 31 – 41	täyttö turve huuhtoutumiskerros, soransekainen hk soransekainen hk
<b>15</b>	60 x 30 NW	0 – 25 25 – 30 30 – 45	täyttö huuhtoutumiskerros, soransekainen hk soransekainen hk
<b>16</b>	40 x 40 SE	0 – 7 7 – 16 16 – 31	turve huuhtoutumiskerros, hk hk
<b>17</b>	50 x 30 NW	0 – 12 12 – 16 16 – 25 25 – 31	täyttö turve huuhtoutumiskerros, hk hk
<b>18</b>	40 x 40 NW	0 – 20 20 – 24 24 – 28 hk 28 – 42	täyttö turve huuhtoutumiskerros, lievästi soransekainen hk lievästi soransekainen hk
<b>19</b>	40 x 45 NW	0 – 16 16 – 19 19 – 23 23 – 41	täyttö turve huuhtoutumiskerros, soransekainen hk soransekainen hk
<b>20</b>	40 x 45 NE	0 – 21	täyttö



		21 – 31 31 – 42	huuhtoutumiskerros, hk hk	
<b>21</b>	40 x 45 NE	0 – 10 10 – 26	turve hk	
<b>22</b>	40 x 45 NE	0 – 27 27 – 29 29 – 34 34 – 46	täyttö turve huuhtoutumiskerros, hk hk	
<b>23</b>	40 x 40 NW	0 – 21 21 – 46	täyttö sorasekainen hk	
<b>24</b>	40 x 45 NW	0 – 3 3 – 9 9 – 39	turve humuksensekainen hk lievästi sorasekainen hk	tulkinta: vanha peltokerros
<b>25</b>	45 x 35 NW	0 – 3 3 – 24 24 – 42	turve humuksensekainen hk lievästi sorasekainen hk	tulkinta: vanha peltokerros
<b>26</b>	40 x 40 NW	0 – 11 11 – 14 14 – 35	täyttö turve sorasekainen hk	
<b>27</b>	50 x 40 NW	0 – 32 32 – 38	täyttö sorasekainen hk	
<b>28</b>	45 x 45 NW	0 – 6 6 – 44	turve sorasekainen hk	
<b>29</b>	60 x 30 NW	0 – 13 13 – 21 21 – 41	täyttö huuhtoutumiskerros, lievästi sorasekainen hk lievästi sorasekainen hk	
<b>30</b>	30 x 40 NE	0 – 22 22 – 48	täyttö sorasekainen hk	
<b>31</b>	45 x 45 SE	0 – 21 21 – 38 38 – 59	täyttö runsaasti nokea ja suuria hiilenkappaleita sisältävä hk (tervahaudan vallia) tummanruskea hk	
<b>32</b>	50 x 50 NW	0 – 8 8 – 39 39 – 54	turve runsaasti nokea ja suuria hiilenkappaleita sisältävä hk (tervahaudan vallia) tummanruskea sorasekainen hk	

<b>33</b>	50 x 50 SW	0 – 35 35 – 40 40 – 46 46 – 60	täyttö turve huuhtoutumiskerros, hk hk	
<b>34</b>	60 x 30 NW	0 – 15 15 – 29 29 – 53	täyttö huuhtoutumiskerros, hk hk	
<b>35</b>	40 x 40 NW	0 – 13 13 – 16 16 – 40	täyttö turve hk	
<b>36</b>	55 x 30 NW	0 – 50	lievästi soransekainen hk	
<b>37</b>	40 x 35 NE	0 – 38	hk	
<b>38</b>	50 x 35 NW	0 – 5 peltokerros 5 – 38	humuksensekainen hk hk	tulkinta: vanha
<b>39</b>	40 x 40 NW	0 – 5 5 – 38	turve soransekainen hk	
<b>40</b>	40 x 40 SE	0 – 10 peltokerros 10 – 33	humuksensekainen hk hk	tulkinta: vanha
<b>41</b>	60 x 30 NW	0 – 32 32 – 37 37 – 41 (tientekoa edeltävä peltokerros?) 41 – 50	täyttö hk humuksensekainen hk hk	tulkinta: resentti,
<b>42</b>	40 x 40 NE	0 – 33 33 – 41 41 – 62	täyttö huuhtoutumiskerros, hk hk	

## Kuvia



*Vasen:* TT seuloo koekuopalla 20. Koilliseen *Oikea:* KK 1 kuvan keskellä, tienristeyksen takana. Koilliseen



*Vasen:* TT täyttää koekuopaa 42. Lounaaseen. *Oikea:* Tutkimusalueen kuorittu alue. Koilliseen.



*Vasen:* Tutkimuslinjaa tien oikealla laidalla. Lounaaseen. *Oikea:* tutkimuslinjaa koilliseen - muuntaja tullaan asentamaan 10 m vasemmalle kuvassa olevasta sijainnista, koekuopan 20 kohdalle.





## Muinaisjäännös

### Kurikka Harjunkylä 2

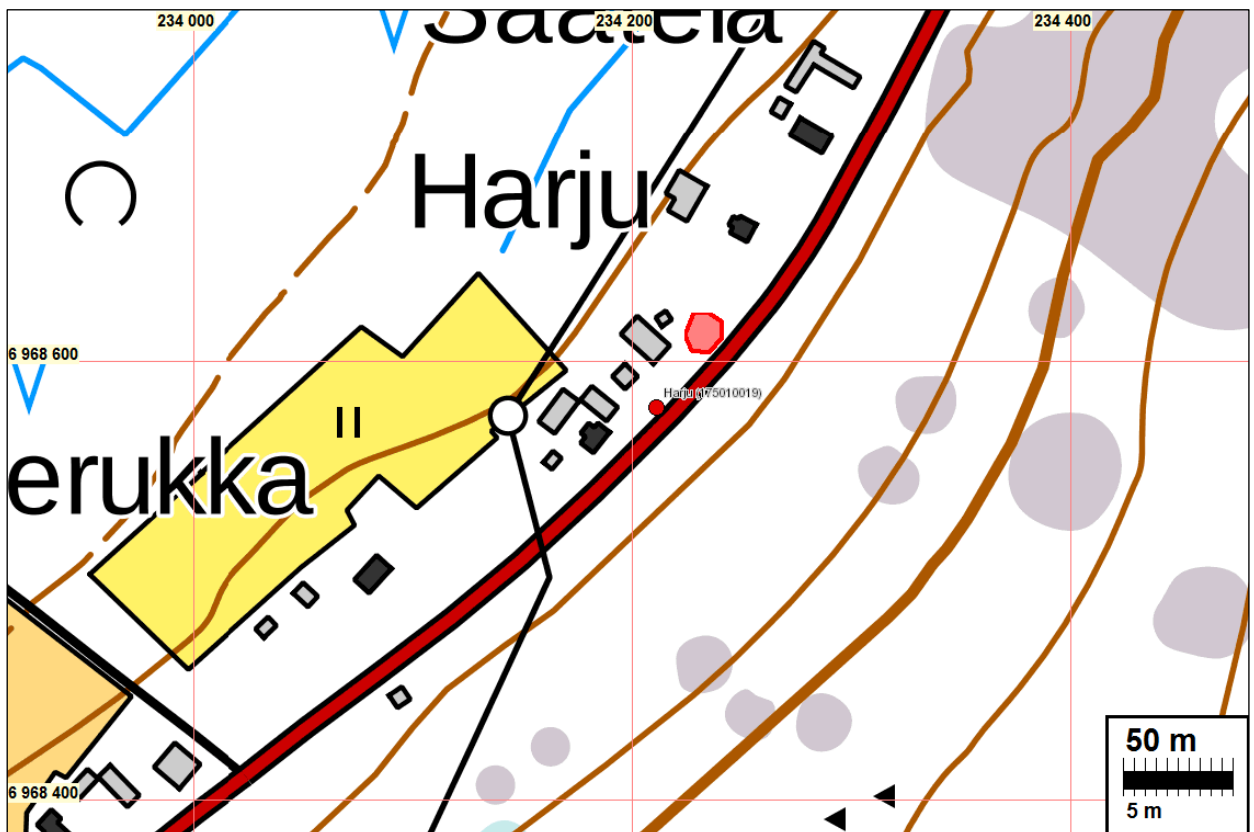
Mjtunnus: uusi kohde  
Rauh.lk: kiinteä muinaisjäännös

Ajoitus: historiallinen  
Laji: valmistus: tervahauta

Koordin: N: 6968 613 E: 234 233 (tervahaudan keskipiste)  
P: 6971 535 I: 3234 297

Tutkijat: Sepänmaa ja Tiainen 2016 inventointi

Sijainti: Jurvan Harjunkylässä, Jurvan kirkosta n. 12 km luoteeseen.  
Huomiot: Tervahauta sijaitsee Harjunkyläntien länsikupeessa. Hauta on tiheän kasvillisuuden ja puuston peitossa. Tervahaudan halkaisija on noin 18 m ja se on matala, syvyydeltään alle puoli metriä. Tervahaudan luoteisosa rajautuu pihatiehen ja kaakkoisosa on tieojan leikkaama. Halssia ei todettu, mutta se on todennäköisesti sijainnut alarinteessä luoteispuolella, jossa nyt on pihatie ja maatalan pihamaata.



Tervahauta punaisella (pieni punainen piste sen lounaispuolella on muinaisjäännösrekisterissä Harjun kivikautisen asuinpaikan osoittava koordinaattipiste)



Tervahauta pienen punaisen rakennuksen ja puukasan välissä pusikossa. Eteläkaakkoon