

KIRKKONUMMI
Bjönsinmäen
asemakaava-alueen inventointi
ja
Masabyn historiallisen ajan
muinaisjäännöksen tarkkuusinventointi
2016



Timo Jussila
Johanna Rahtola
Teemu Tiainen



Tilaja: Kirkkonummen kunta

Sisältö

Perustiedot	2
Yleiskartat	3
Vanhoja karttoja	5
Tutkimus	6
Inventointi	7
Tarkkuusinventointi	10
Masaby Tina etelä	14
Tulkinta.....	14
Koekuopat	15
Masaby Tina pohjoinen.....	19
Tulkinta.....	21
Koekuopat	22
Tulos	24
Lähteet	24
Muu kulttuuriperintökohde	25
KIRKKONUMMI MASABY	25
1 Tina	25
2 Masa	25
3 Böns	25
4 Köpas	25
5 Nils Niku	25

Kansikuva: Tutkimusalueen maastoa luoteisosassa. Kuvattu koilliseen.

Perustiedot

- Alue:* Kirkkonummi Masala, Bjönsinmäen asemakaava-alue Masalan keskustassa, noin 7 km Kirkkonummen kuntakeskuksesta koilliseen.
- Tarkoitus:* Inventointi: Selvittää sijaitseeko kaava-alueella kiinteitä muinaisjäännöksiä tai muita suojeltavia kulttuurihistoriallisia jäänteitä. Tutkimuksen pääpaino on Porkkalan vuokra-aikaan liittyvien sotahistoriallisten kohteiden selvittämisessä.
Tarkkuusinventointi: Selvittää tarkkuusinventoinnin menetelmin Masabyn (1000022597) muinaisjäännöksen säilyneisyys ja rajaus.
- Työaika:* Maastotyö 20.4. ja 27.4.2016.
- Tilaaja:* Kirkkonummen kunta.
- Tekijät:* Mikroliitti Oy, Timo Jussila, Johanna Rahtola ja Teemu Tiainen.
- Tutkimuslupa:* 13.4.2016. MV/38/05.04.01.02/2016.
- Aiemmat tutkim:* Satu Koivisto 2012 inventointi.
- Tulokset:* Alueelta tunnettiin ennestään yksi kiinteä muinaisjäänös Masaby (1000022597) historiallisen ajan kylätontti, määrittely ja muinaisjäänösrajaus perustuu alueella vuonna 2012 tehtyyn muinaisjäänösinventointiin. Muinaisjäänösalueeksi määritellyllä Masabyn kylätontin osalla tehdyssä tarkkuusinventoinnissa ei havaittu mitään viitteitä kiinteästä muinaisjäänöksestä.

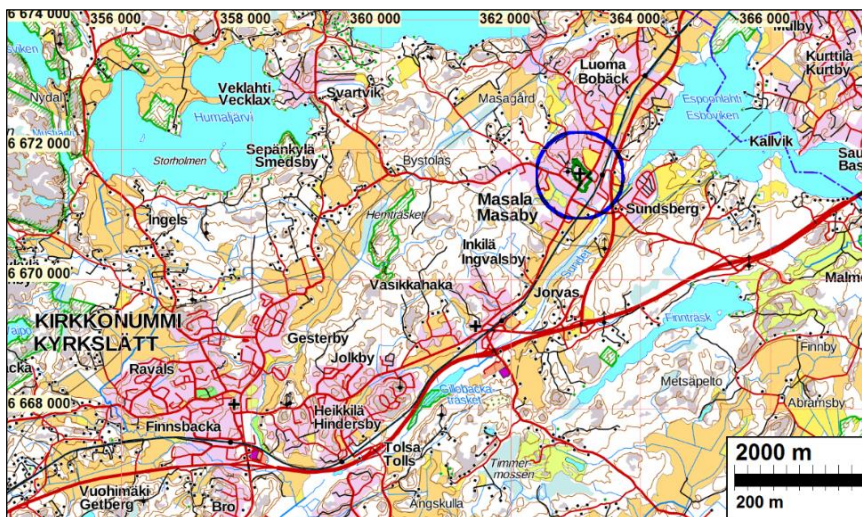
Vanhojen karttojen perusteella paikannettujen Masabyn talojen Tina (1), Masa (2) ja Böns (3) paikkojen maastotarkastuksessa ne todettiin arkeologisessa mielessä tuhoutuneeksi. Tutkimusalueen ulkopuolisilla Masabyn talonpaikoilla Köpas (4) ja

Nils Niku (5) ei tehty tarkastusta. Masaby:n muinaisjäännös luokiteltiin tarkastetulta osalta tuhoutuneeksi muinaisjäännökseksi.

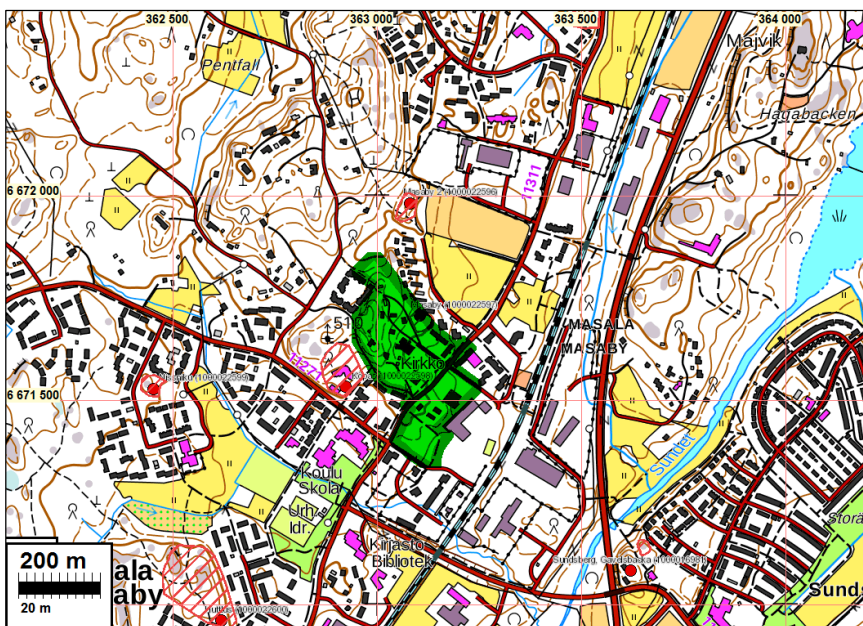
Kaava-alueen inventoinnissa ei havaittu kiinteitä muinaisjäännöksiä, eikä muita suojeltavaksi katsottavia kulttuurihistoriallisia jäänteitä. Alueella todettiin historiallisen ajan rakennusten ja rakenteiden jäännöksiä, joiden ei katsottu olevan kiinteitä muinaisjäännöksiä tai muita kulttuuriperintökohteita nuoren ikänsä vuoksi.

Selityksiä: Koordinaatit ja kartat ovat ETRS-TM35FIN koordinaatistossa. Maastokartat Maanmittauslaitoksen maastotietokannasta keväällä v. 2016 ellei toisin mainittu. Valokuvia ei ole talletettu mihinkään viralliseen arkistoon eikä niillä ole mitään kokoelmatunnusta. Valokuvat digitaalisia ja ne ovat tallessa Mikrolahti Oy:n serverillä. Kuvaajat: T. Jussila, J. Rahtola ja T. Tiainen. **Kohteiden numerointi on epävirallinen ja vain tämän raportin karttaviitteiksi.**

Yleiskartat



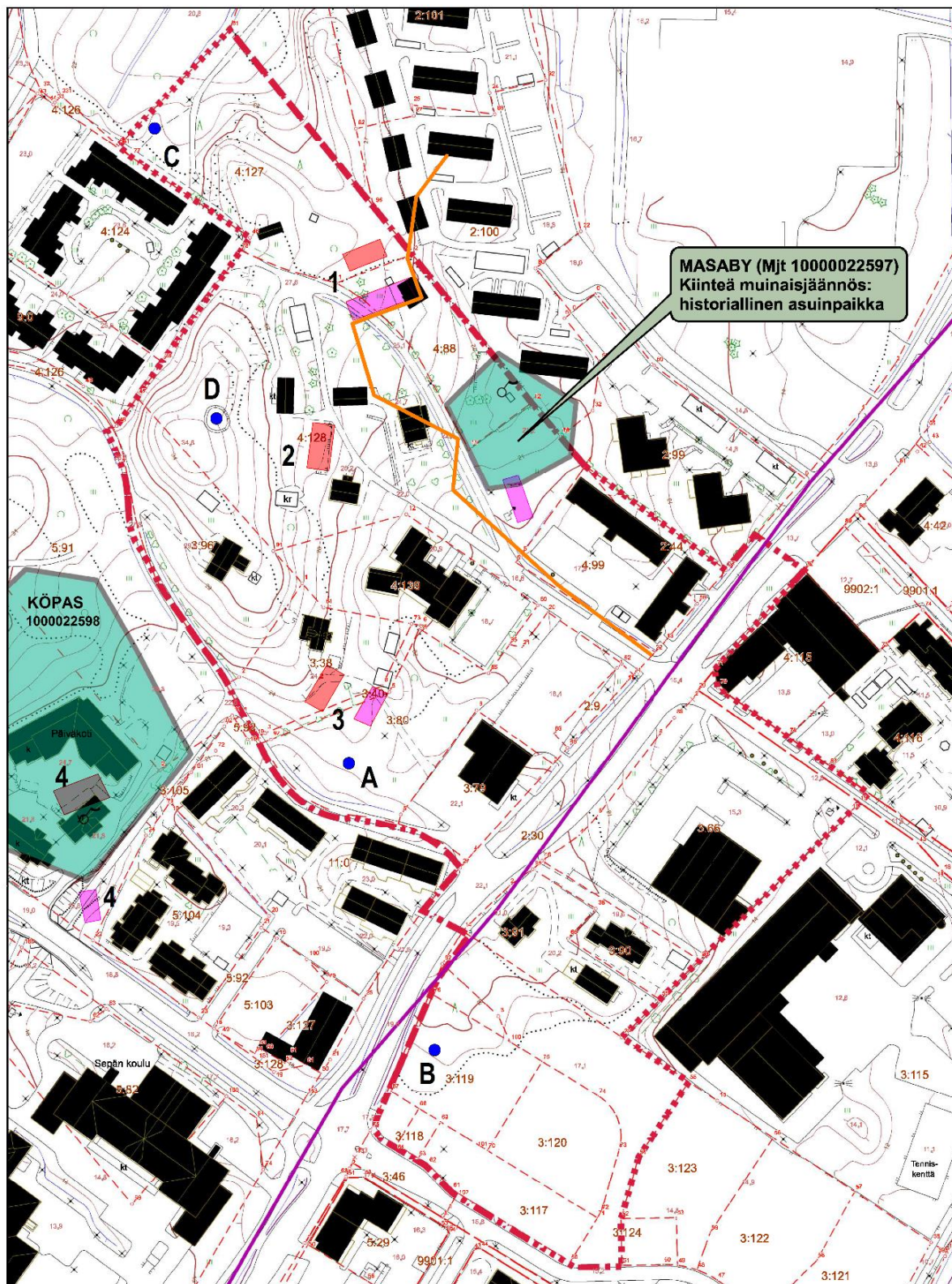
Tutkimusalue on vihreällä sinisen ympyrän sisällä.



Tutkimusalue on rajattu vihreällä.

Björnsinmäen asemakaava-alue 1:2000
Kohde: Masaby (mjtunnus 10000022597)

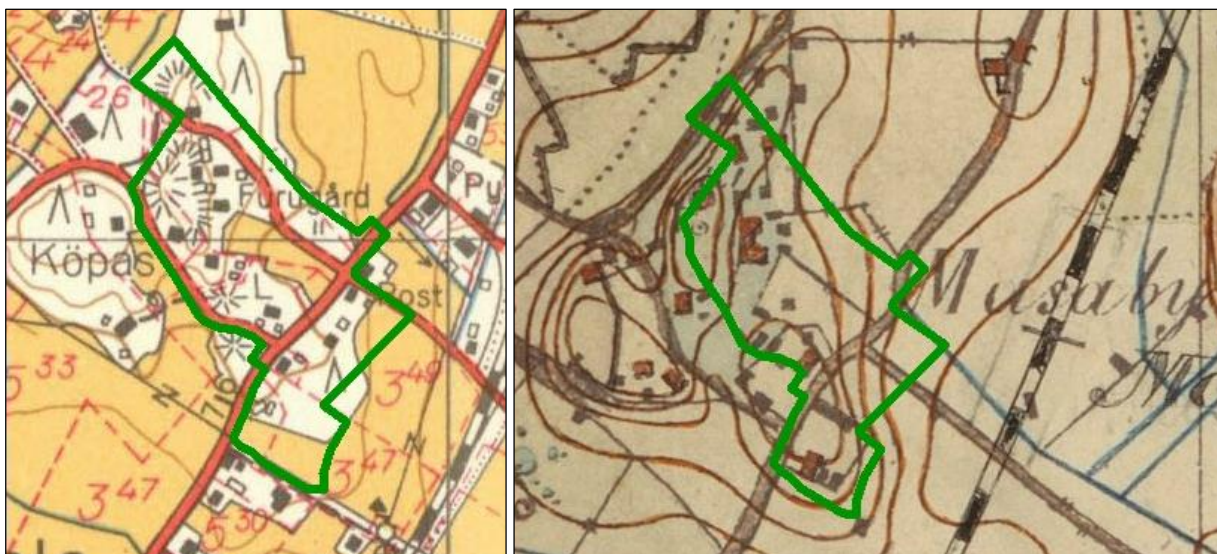
0 25 50 100 Metriä



Punainen katkoviiva = kaava-alueen raja
Punainen = rakennusten sijainti vuoden 1777 kartalla
Sinipunainen = talusrakennusten sijainti vuoden 1777 kartalla.
Oranssi = pellon reuna vuoden 1777 kartalla
Siniset pisteet = havaintopaikkoja (tekstissä kuvattu)

Kartalle merkityllä Masaby muinaisjäännösalueella ei ole kiinteää muinaisjäännöstä.

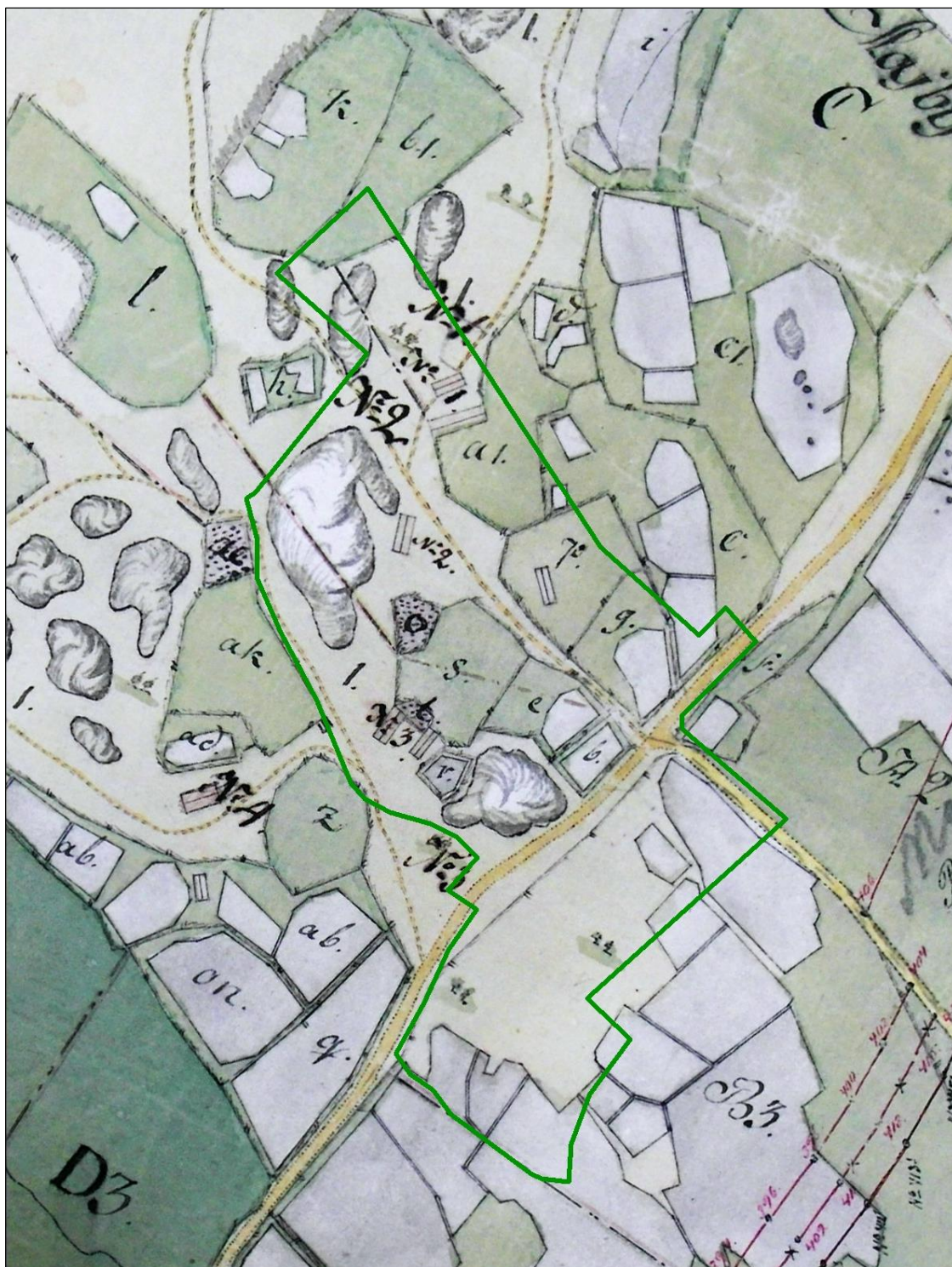
Vanhoja karttoja



Tutkimusalue vuoden 1961 peruskartalla ja v. 1885 senaatinkartalla ((VI, lehti 28)



Tutkimusalue 1840-luvun pitäjänkartalla.



Tutkimusalue vuoden 1777 kartalla (B21:13/2-7)

Tutkimus

Kirkkonummen kunta on laatimassa Björnsmåen asemakaavaa, jonka tavoitteena on kehittää Masalan seurakuntatalon lähiympäristöä täydennysrakentamisella Masalantien molemmiin puolin. Museovirasto antoi hankkeen osallistumis- ja arviointisuunnitelmasta lausunnon (MV/438/05.02.00/2013), jossa todetaan, että kaava-alueella sijaitsee kiinteä muinaisjäänös historiallisen ajan asuinpaikka Masaby (1000022597), minkä nykyinen rajausta perustuu vuoden 2012 muinaisjäänösinventointiin. Museoviraston lausunnossa edellytettiin Masabyn historiallisen ajan asuinpaikan rajaamista tarkkuusinventoinnilla. Kirkkonummen kunta tilasi Björnsmåen

asemakaava-alueen muinaisjäännös inventoinnin ja Masabyn historiallisen ajan muinaisjäännöksen tarkkuusinventoinnin Mikroliitti Oy:ltä. Museovirasto myönsi 13.4.2016.

(MV/38/05.04.01.02/2016) tutkimusluvan Masabyn muinaisjäännöksellä tehtävälle tarkkuusinventoinnille. Timo Jussila, Johanna Rahtola ja Teemu Tiainen tekivät maastotyön 20.4. ja Timo Jussila ja Teemu Tiainen 27.4.2016 tutkimuksen kannalta erinomaisissa havainnointiolosuhteissa.

Tutkimusalue sijaitsee Masalassa Kirkkonummen keskustasta noin 7 km koillisen, Masalan keskustassa Masalantien molemmin puolin. Tutkimusalue on pääosin rakennettua ympäristöä, rakentamattomia alueita on alueen etelä-lounaiskulmassa, pohjois-luoteisosassa, sekä pieniä alueita hajanaisesti rakennusten ympärillä. Tutkimusalueen pinta-ala on noin 8 ha.

Alue sijoittuu 15- 32 m korkeustasojen välille. Tutkimusalueen maasto kohoaa kohti pohjoiskoillista, missä on avokalliota ja kivikkoa. Eteläinen ja keskinen osa alueesta on alavaa ja tasaista. Alueen maaperä on kalliota ja moreenia. Itämeren varhaisvaiheiden, Ancyclusjärven transgression korkeustaso on alueella n. 60 m tasolla ja Litorinameren transgression (n. 5500–4800 eKr.) aikainen rantataso n. 37 m tasolla. Alueen korkeustasojen perusteella siellä voisi periaatteessa sijaita esihistoriallisia, rantasidonnoisia muinaisjäännöksiä neoliittiselta kivikaudelta pronssikaudelle.

Tutkimusalueella sijaitsee Masabyn maakirjakylä. Asutuksen yleisluettelon mukaan kylässä on ollut vuonna 1540 kaksi taloa, vuonna 1560 kolme. Vuoden 1777 isojakokartalla kylässä on viisi taloa (1) Tina, (2) Masa, (3) Böns, (4) Köpas ja (5) Niku Nils, kaksi viimeksi mainittua ei sijoitu nyt inventoidulle alueelle eikä niitä tarkastettu maastossa.

Alue sisältyi v. 1944–1956 Porkkalan vuokra-alueeseen. Porkkalan vuokra-aika päättyi 26.1.1956 jolloin alue luovutettiin takaisin Suomelle. Neuvostoliitto purki merisotilaallisen tukikohdan viemällä pois alueelta sotakalustonsa, sekä kaiken mahdollisen materiaalin mitä voitiin irrottaa, pois kuljettaa ja uudelleen käyttää toisaalla. Alueelle jääneitä puolustusrakennelmia räjäytettiin käyttökelvottomiksi ja peitettiin pois näkyvistä. Alueen sotilaalliseen toimintaan liittyvät kohteet ja jäljet pyrittiin hävittämään totaalaisesti. Hallinto-, huolto- ja asuinrakennuksia sen sijaan jätettiin paikoilleen. Tehokkaasta purku- ja siivousurakasta huolimatta Porkkalan vuokra-alueen maastossa on vielä runsaasti jälkiä 12 vuotta kestäneen vuokra-ajan sotilaallisesta toiminnasta.

Inventointi

Inventoinnin valmistelussa maanmittauslaitoksen laserkeilausaineistosta laadittiin aluetta kuvaava maastomalli, josta pyrittiin paikantamaan arkeologisesti mahdollisesti mielenkiintoisia maarakenteita, pinnanmuotoja ja maastoja. Valmisteluvaiheessa tarkastettiin aluetta kuvaavat vanhat kartat (kts. lähdeluettelo). Vanhin alueen asutusta kuvaava kartta on vuoden 1777 Masabyn isojakokartta johon on merkitty viisi taloa talusrakennuksineen 1 Tina, 2 Masa, 3 Böns, 4 Köpas ja 5 Niku Nils. Talot Köpas ja Nils Niku sijaitsevat tutkimusalueen ulkopuolella, eikä kohteita tarkastettu inventoinnissa.

Isojakokartalta paikannettujen talojen paikat, sekä niiden ympäristöt tarkastettiin maastossa, lisäksi tarkastettiin aluetta kokonaisuudessa historiallisen ajan asutukseen ja elinkeinoihin liittyvät muinaisjäännöstyypit huomioiden. Aluetta tarkasteltiin myös mahdollisten Porkkalan vuokra-aikaan liittyvien sotahistorialliset jäännökset huomioiden.

Tutkimusalueella sijaisevien talonpaikkojen todettiin arkeologisessa mielessä tuhoutuneen. Alueella ei myöskään havaittu muita kiinteitä muinaisjäännöksiä tai suojeltavia kulttuurihistoriallisia jäännöksiä. Alueella on historiallisen ajan rakennusten ja rakennelmien jäännöksiä, jotka eivät kuitenkaan ole kiinteitä muinaisjäännöksiä tai muita kulttuuriperintökohteita nuoren ikänsä vuoksi (havainnot on esitetty sivun 4 kartalla sinisin pistein ja kirjaimin) Havaintojen ajoittamisen ja tunnistamisen apuna käytettiin vanhojen karttojen lisäksi myös ilmakuvia vuosilta 1944, -56 ja -76.

Havaintopaikkoja:

A) Kivijalka (N 6671551 E 363036)

Rakennuksen kivijalan jäännös. Koko on 3,5 m x 6 m. Eteläreuna 1,2 m korkea, 3 kivikertaa kylmämuurattuna. Pohjoisosa on maan/kallion myötäinen, heinittynyt ja epäselvä. Välittömästi kivijalan kaakkoispuolella on betoninen rakennuksen perustus.

Näkyvyyden vuodelta 1944 ilmakuvassa, ei näy enää vuoden 1956 ilmakuvakartassa. Senaatin kartalla rakennelman lähetyksellä rakennuksia



T. Tiainen kivijalan päällä. Kuvattu itään.

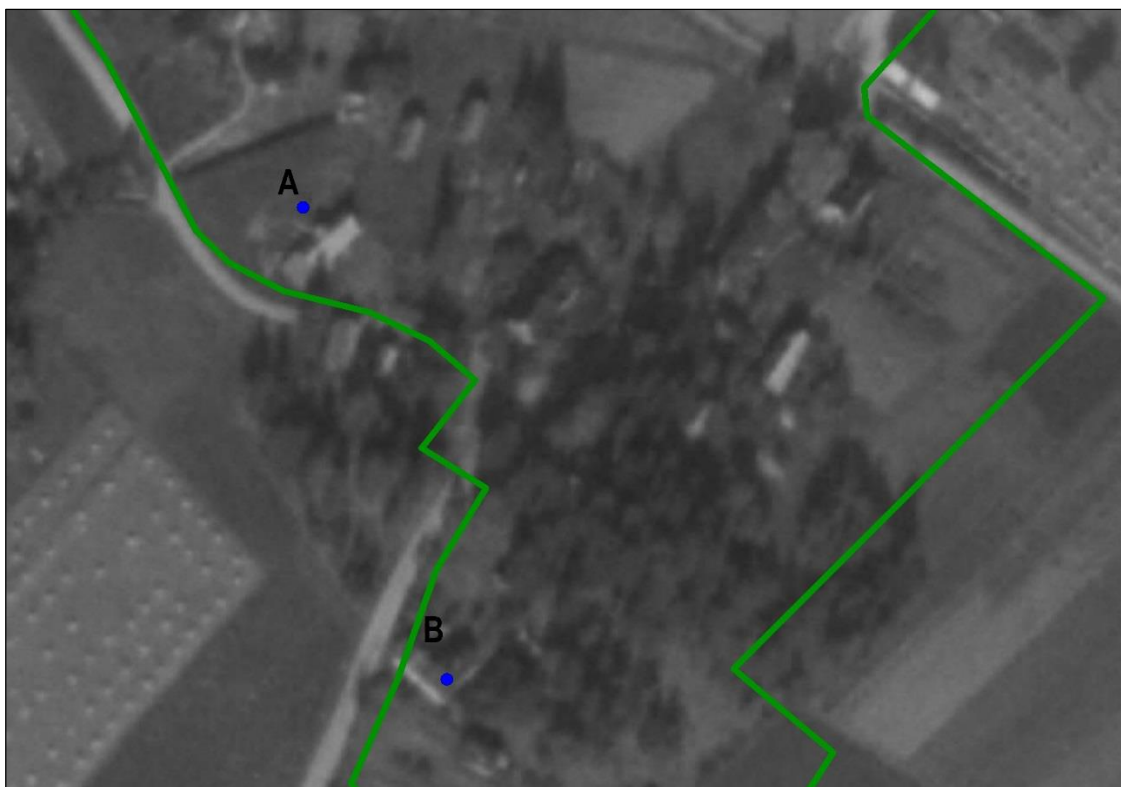
B) Kivijalka (N 6671429 E 363069)

L-kirjaimen muotoinen rakennuksen perustan jäännös. Lohkokiviä kaksi kerrosta. Kaksi huonetta, välissä mahdollisesti betonista tehty seinä.

Paikalle ei ole vuoden 1777 isojakokartalla eikä pitäjänkartalla rakennusta. Vuoden 1885 senaatin kartalla paikalla on rakennus. L-kirjaimen muotoinen rakennus vuoden 1944 ilmakuvassa. Vuoden 1956 ilmakuvassa paikalla iso rakennus, Vuoden 1961 peruskartalla paikalla autiotalo.



Kivijalkaan pusikon keskellä.



Ote vuoden 1944 ilmakuvasta. Tutkimusalueen raja on vihreällä. Havainnot sinisin pistein ja kirjaimin. Havaintojen A ja B kohdalla rakennukset.



Ote vuoden 1956 ilmakuvasta. Tutkimusalueen raja on vihreällä. Havainnot sinisin pistein ja kirjaimin. Havainnon B – kohdalla rakennus.

C) Kivijalka (N 6671821 E 362961)

Rakennuksen kivijalan jäännös, kooltaan 7 x 8 m. Pohjoisreunalta n. 1 m korkea, etelälaidalta maanmyötäinen. Kokonaisuutena hyvin epämääräinen, levinnyt. Perustuksen etelälaidan päältä kulkee polku.

Rakennelmaa ei näy millään käytössä olevilla kartoilla.



Kivijalkaa metsikössä.

D) Pyöreä kivirakennus (N 6671697 E 362983)

Kallion päällä, osittain sen reunalla. Kooltaan noin Ø 10m kivikehässä on 1-2 kivikerrosta kallion päällä olevassa osassa, kallion reunalla 3-5.

Kehän sisäpinta on tiivistetty piellä tai vastaavalla.



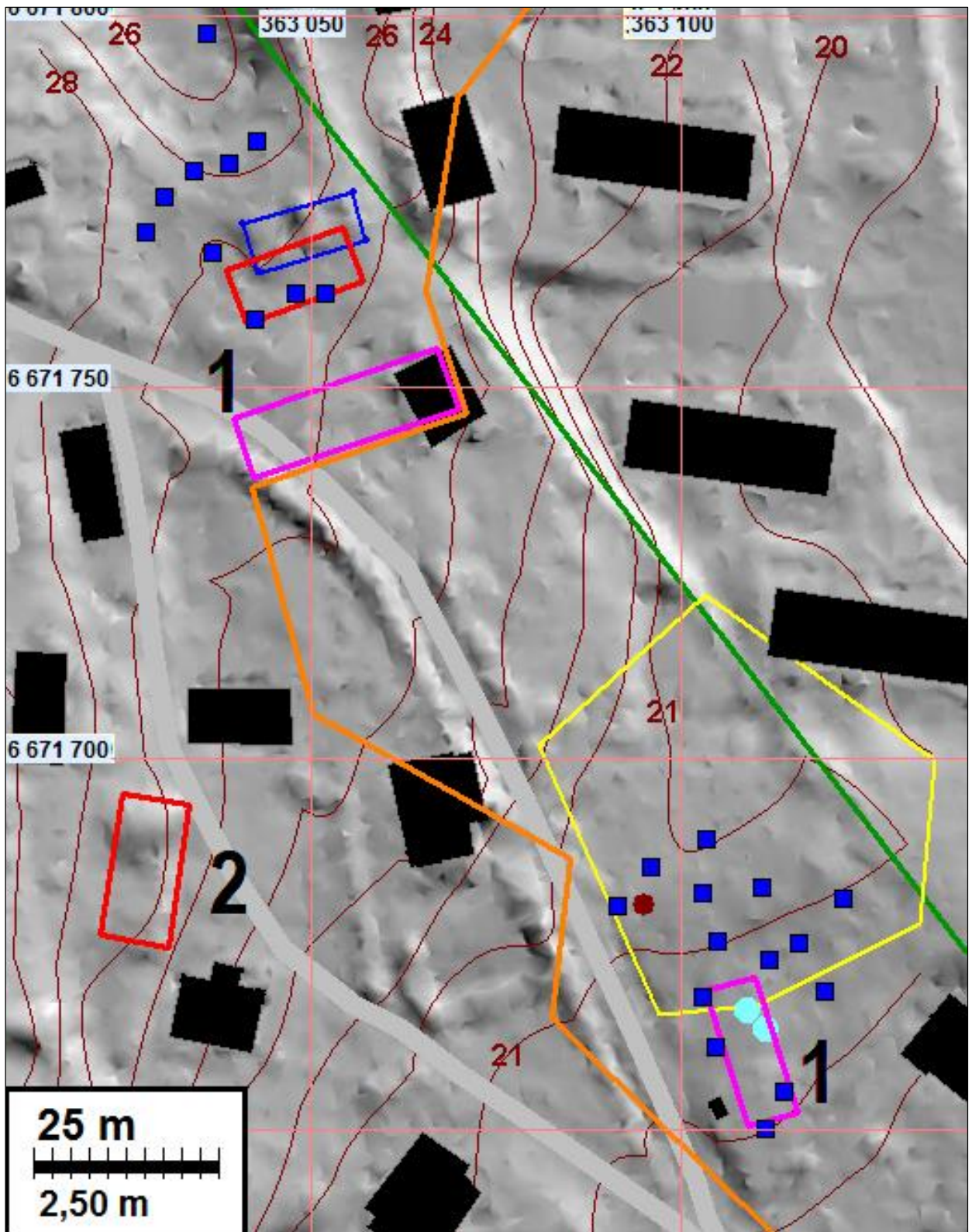
Kivikehä kuvattuna etelä-kaakkoon.

Tarkkuusinventointi

Masabyn muinaisjäännöksen tarkkuusinventointi tehtiin 20.4.2016 ja 27.4.2016. Tarkoituksena oli selvittää muinaisjäännöksen säilyneisyyttä ja rajausta. Paikalla tutkittiin Masabyssä vuoden 1777 kartan perusteella sijainneen Tina (1) talon maihin kuuluneita alueita. Ensimmäisessä osassa tehtiin tarkkuusinventointi Tinan talon eteläpuolella vuoden 2012 inventoinnin (Koivisto) perusteella määritetyllä muinaisjäännösalueella. Toisessa osassa 27.4.2016 tutkittiin vanhojen karttojen perusteella Tinan talon paikaksi määriteltyä aluetta, missä todettiin kaava-alueen inventoinnin maastotöissä rakennuksen kivijalan jäännös. Tutkimuksen tarkoitus oli selvittää onko paikalla kiinteää muinaisjäännöstä.



Eteläistä tarkkuusinventointialuetta kuvattuna itä-kaakkoon (vas). Pohjoista tarkkuusinventointialuetta kuvattuna koilliseen (oik).



Keltainen = Masaby kylätontin muinaisjäännösrekisterin mukainen muinaisjäännösrajaus.

Vihreä= tutkimusalueen raja.

Punainen= tilojen asuinrakennukset paikannettuna v 1777 kartalta, 1=Tina, 2 = Masa

Sinipunainen= tilojen talousrakennukset vuoden 1777 kartalla

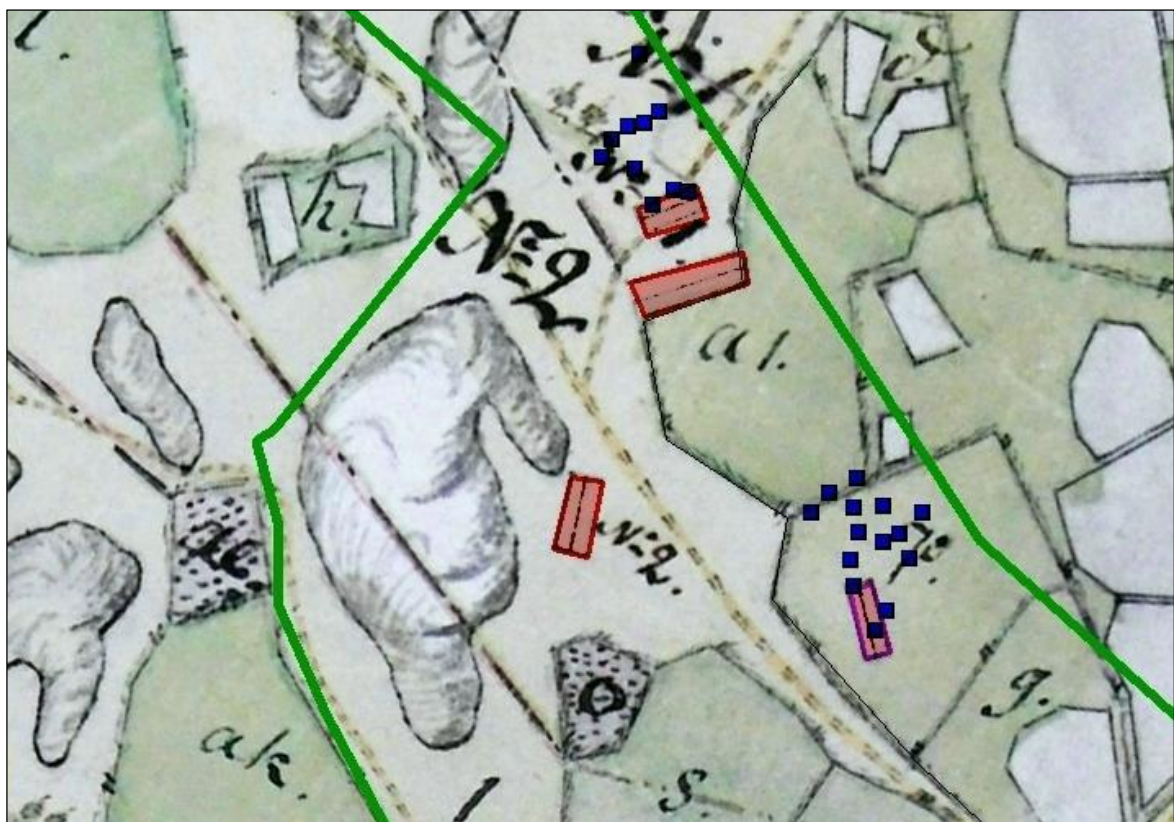
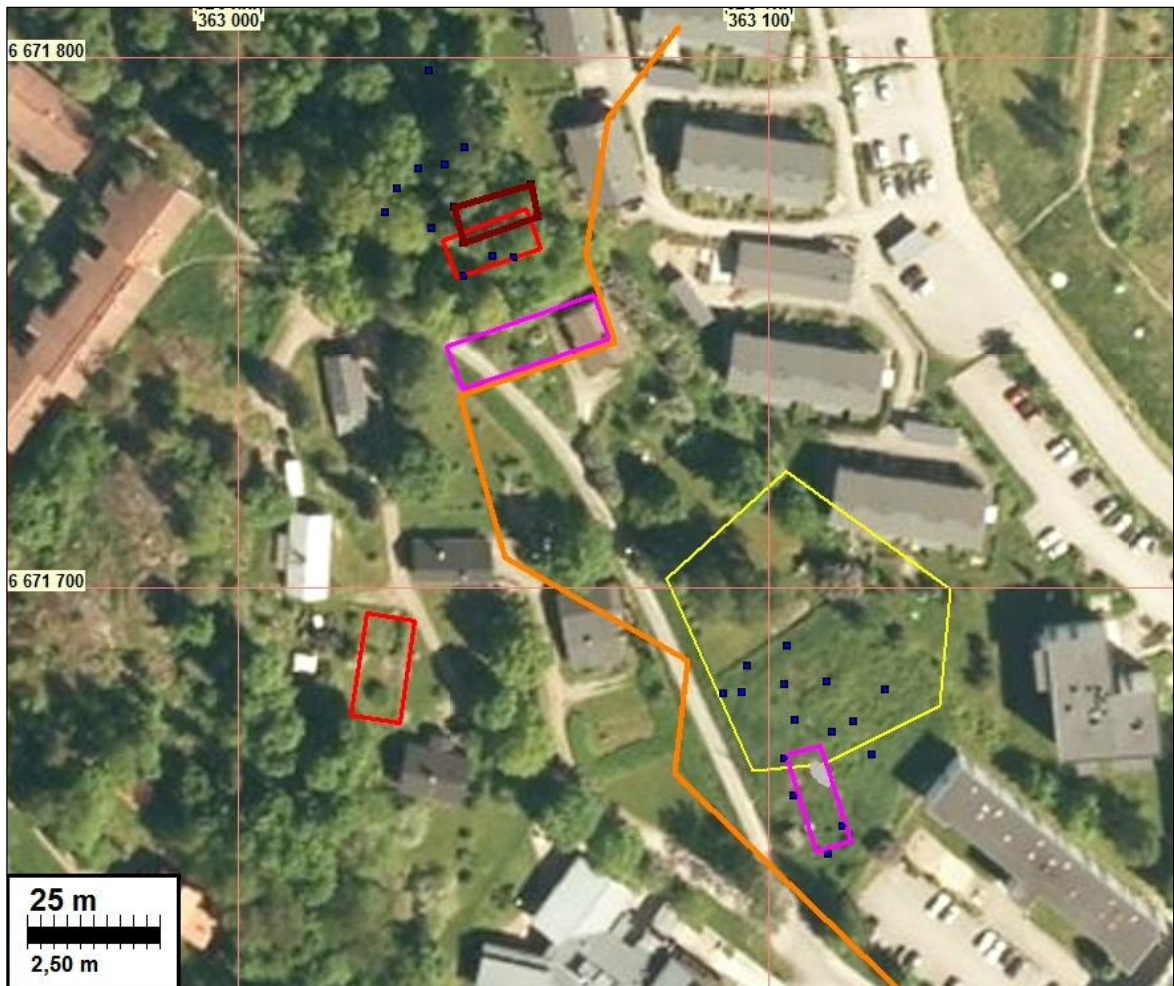
Oranssi= pellon tai niityn raja vuoden 1777 kartalla

Sininen rajaus= maastossa oleva rakennuksen perustuksen jäännös.

Siniset neliöt= tarkkuusinventoinnissa tehdyt koekuopat.

Ruskea pallo= on betonikaivo

Vaal. siniset pallot aviokalliota Talousrakennuksen kohdalla



Ote vuoden 1777 kartasta. Talot on korostettu punaisella, talousrakennukset sinipunaisella. Tarkkuusinventoinnissa tehdyt koekuopat ovat sinisin neliön.

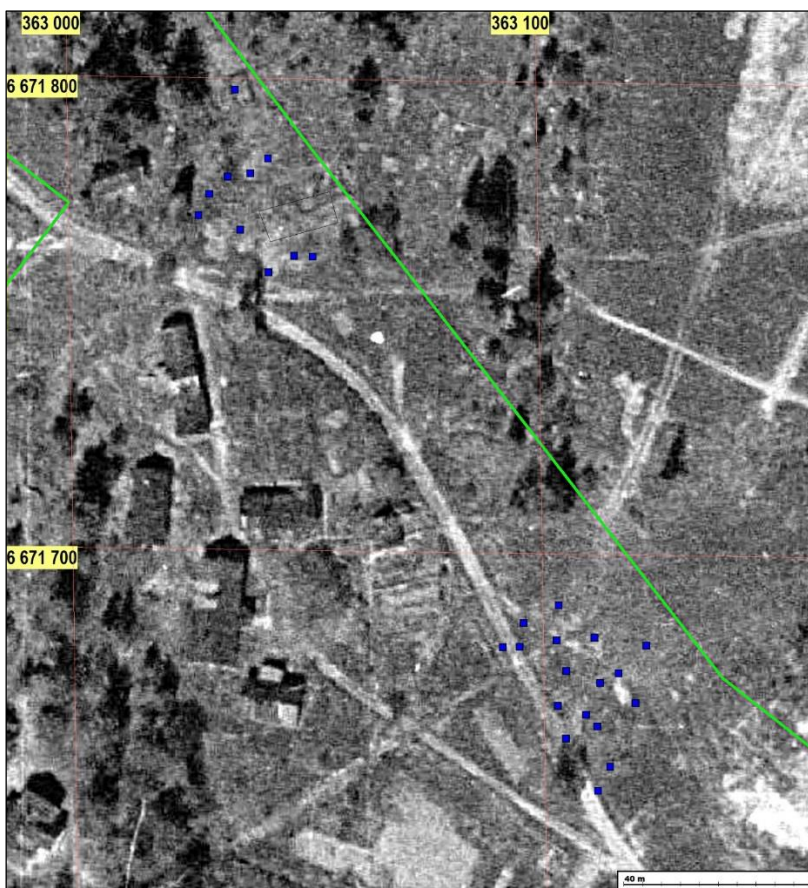


Ote vuoden 1944 ilmakuvasta.

Tinan v. 1777 talonpaikka on kuvan luoteisoassa ja tutkittu muinaisjäännösalue kaakkoisosassa. Päälle on merkitty koekuopat sekä Tinan talon paikalla nyt oleva kivi-jalka.

Eteläisen koekuopitetun alueen eteläosassa on selvästi muokattua maastoa.

Tutkimusalueen raja vihreällä.



Ote vuoden 1956 ilmakuvasta.

Masaby Tina etelä

Masaby (1000022597) historiallisen kylätontin muinaisjäännösrajaus perustui alueella vuonna 2012 tehtyyn muinaisjäännösinventointiin (Koivisto 2012).

Muinaisjäännösrekisteri kuvaa paikkaa seuraavasti: ”*Kohde sijaitsee Kirkkonummen Masalan keskustassa, Masalantieltä luoteeseen johtavien Tinanrinteen ja Tinantien välisessä maastossa. Paikalla on vehreitä omakotitalotontteja, joiden välissä on tyhjä, rakentamaton tonttimaa. Vuoden 1560 maakirjan mukaan paikalla on muu tonttimaa ja vuoden 1780 kartalla kylä, jonka kokoluokaksi on merkitty 3. Aluetta tarkastettiin 2012 inventoinnissa ja tyhjää tonttia kairatessa saatiin useita havaintoja noensekaisesta hiekasta. Hyvin tiheään takiaiskasvillisuuden takia kivirakenteita ei kyetty havaitsemaan. Alue jatkuu luoteeseen Gamla-Tinan vanhalle museoalueelle, jossa on useita rakennuksen pohjia sekä museon muistokivi.*

Kirkkonummen kotiseutuyhdistyksen 1900-luvun alussa perustama tilamuseo turmeltui Porkkalan vuokra-ajalla, jonka jälkeen toiminta siirrettiin uudelle museoalueelle Lapin-kylän Alisgårdeniin. Alue edustaa melko hyvin säilynyttä historiallisen ajan kylämäkeä keskeisellä paikalla kirkon läheisyydessä. Kohteen tarkempi arviointi maankäytön muuttuessa edellyttäisi koekaivauksia.”

Muinaisjäännösalueelle ja sen eteläreunamille tehtiin yhteensä 14 koekuoppaa. Muinaisjäännösalueen pohjoista osaa ei tutkittu koekuopittamalla. Alue on yksityisomistuksessa olevaa hoidettua pihamaata. Tutkimattomalla piha-alueella oli jonkin verran maata auki (kasvimaa), mitä tarkasteltiin silmänvaraisesti.

Koekuoppien perusteella voitiin todeta, paikalle tuodun täyttömaata. Pääasiallisesti täyttömaa oli harjuaineiksista, soraista hiekkaa. Täyttömaakerrosten alla oli sekoittunut multakerros, minkä alla puhdas silttimaa ja paikoin sen pinnassa ohut kerros vanhaa pelto/niittymaakerrosta. Koekuopissa ei havaittu mitään merkkejä kiinteästä muinaisjäännöksestä. Kuopissa ei havaittu hiiltä, nokea tai kulttuurimaata. Kuopissa oli vähäisiä määriä modernia rautaromua, muoviva, tasolasia, pullolasia ja fajanssia, bitumin kappaleita.

Vuoden 1777 kartalla paikalla on Tina taloon kuulunut pelto, maastossa tehdyt havainnot tukevat tätä. Alueen eteläpäässä on ollut lato, tai jokin muu talousrakennukseksi tulkittu rakennus. Sen paikalle tehdyissä koekuopissa todettiin, ohuen maakerroksen alla kallio. Rakennuksen paikan pohjoisosassa oli myös avokalliota pienellä alalla. Mitään rakenteita tai merkkejä paikalla olleesta rakennuksesta ei todettu. Muinaisjäännösalueella on betoninen viemärikaivo ja sen eteläpuolella on sähkökeskus, mistä kulkee sähkökaapeleita eri suuntiin joista yksi havaittiin koekuopassa 10.

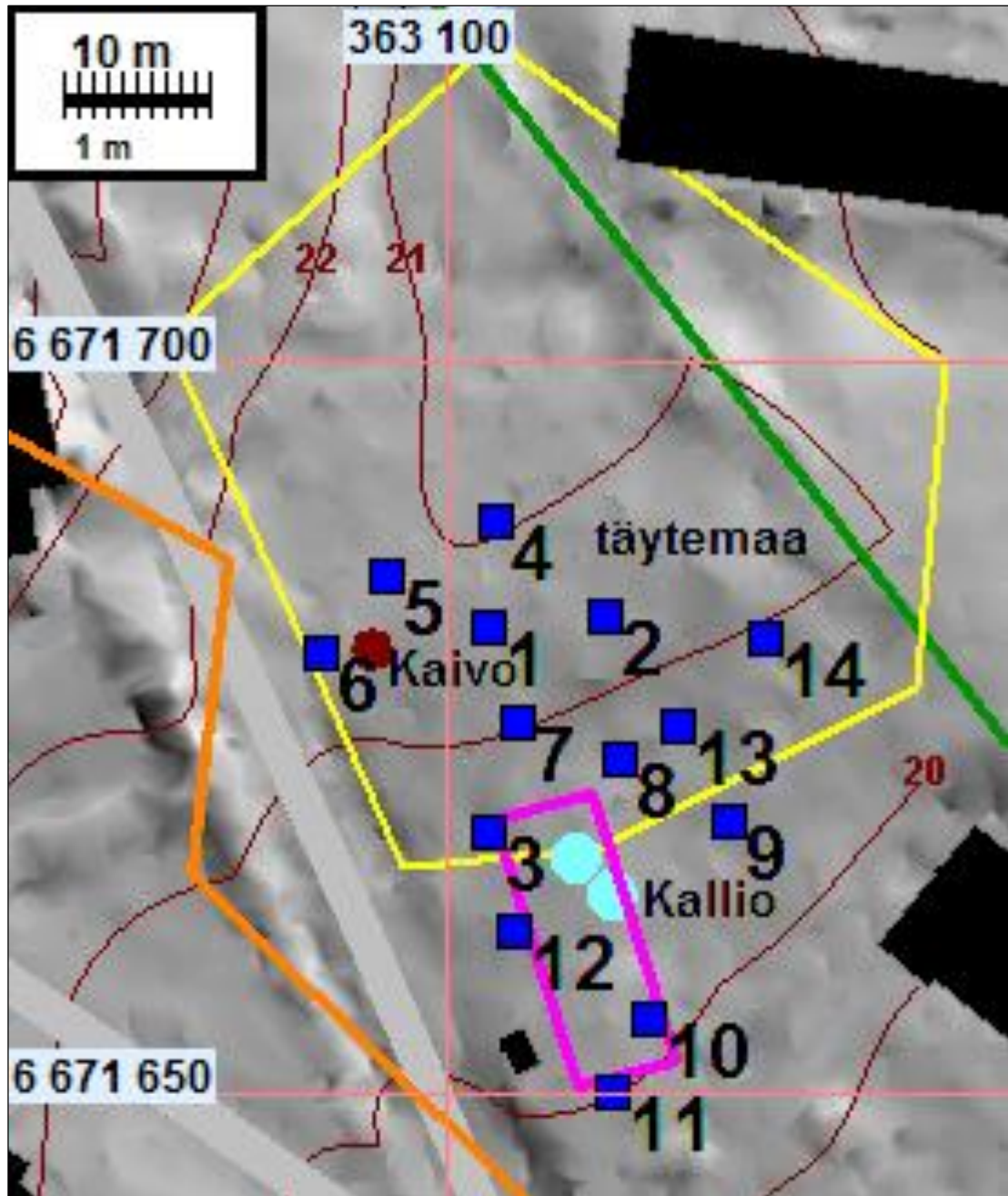
Tulkinta

Masaby muinaisjäännösalueella ei todettu kiinteää muinaisjäännöstä. Vuoden 1777 kartassa paikalla on Tinan talon pelto, samoin kuin 1840-luvun pitäjänkartassa, sekä vuoden 1885 Seenaatinkartassa. Vuoden 1961 peruskartalla paikalla on niitty. Alue on ollut ainakin 1700-luvun lopulta lähtien peltoa tai niittyä. Vuoden 1944 ilmakuvasa alueella vaikuttaisi olevan jonkinlainen laaja kuopanne tai kaivantto. Sittemmin, oletettavasti v. 1956 jälkeen, paikalle on tuotu ja kasattu täyttömaata. Täytemaa näkyy mm. laserkeilausaineistosta tehdyllä kartalla leveänä harjanteena – sen raja noudattaa 21 m korkeuskäyrää.

Soraista, ympäristön maaperästä selvästi poikkeavaa täyttömaata on 13 x 25 m kokoisella alalla (koekuopat 1, 2 ja 7). Täyttömaan alla on puhdasta koskemattomaa maata tai vanhan pellon tai niityn pohjaa ohuelti. Koekuoppien 4- 6, 3, 8, 13, 14 maaperä on vanhaa pellon tai niityn pohjaa.

Koekuoppien 10 ja 12 kohdalla peltokerrosta oli ohuelti kallion päällä. Alueella ei havaittu kivirakenteita pinnassa eikä maan alla. Tehtyjen havaintojen ja vanhan karttamateriaalin perusteella ei ole mitään syytä olettaa että nyt tarkemmin tutkimatta jätetyllä muinaisjäännösalueen pohjoisosalla olisi kiinteää muinaisjäännöstä.

Koekuopat



Kartalla:

Keltainen = Masaby kylätontin muinaisjäännösrekisterin mukainen muinaisjäännösrajaus.

Vihreä = tutkimusalueen raja.

Sinipunainen = talusrakennuksiksi tulkittu rakennus vuoden 1777 kartalla

Oranssi = pellon tai niityn raja vuoden 1777 kartalla

Siniset neliöt = tarkkuusinventoinnissa tehdyt koekuopat.

Ruskea pallo = on betonikaivo,

Vaal. siniset pallot aviokalliota v. 1777 kartan talusrakennuksen kohdalla

Musta = nykyiset rakennukset

nr	koko cm	syv. cm	N	E	kuvaus	löydöt	Tulkinta
1	40x70	60	66716 81,6	3631 02,9	0-12 cm multakerros 12- 60 cm sorainen hiekkaa, kiveä Ø 15 cm (=pyörästynyttä kiviainesta harjusta (täyttömaata), Kairassa: 60- 75 cm peltomulta. pohjalla siltti.		Täyttömaata, jonka alla peltokerros.
2	45x45	65	66716 82,3	3631 11,0	0-5 cm peltomultaa 5- 65 cm sorainen hiekka, kiviä sekä betonilohkareita missä kiinni betonirautaa. 64-84 cm peltomulta Pohjalla puhdas siltti.		Täyttömaata, jonka alla peltokerros
3	40x40	53	66716 67,7	3631 03,0	Sekoittunut peltomulta, jossa 20-30cm kohdalla moreenikiviä. Pohjalla puhdas hieta.	Löydöt pinnalta pohjaan: pullon korkki, olutpullon siru, tasolasia, modernia fajanssia ja tiilenmuruja.	Peltoa
4	40x40	50	66716 89,0	3631 03,4	0-30 cm savinen peltomulta 30-50 cm kellertävä hieta		Peltoa
5	40x40	55	66716 85,2	3630 95,9	0-30 cm savinen peltomulta 30-55 cm kellertävä hieta		Peltoa
6	40x40	55	66716 80,0	3630 91,4	0-45 cm savinen peltomulta 45-55 cm kellertävä hieta		Peltoa
7	40x40		66716 75,1	3631 04,9	0- 40 cm savinen peltomulta 40-60 cm hiekka Kairatessa: 60-75 cm hiekka. Pohjalla hieta.		Kuopassa kaksi täyttökerrosta: savinen kerros ja hiekkakerros.
8	45x45	55	66716 72,7	3631 12,0	0- 55 cm savinen peltomulta Kairatessa: 55-75 cm silttiä Pohjalla pudas savi.	Fajanssi, pullolasi.	Peltoa
9	40x40	50	66716 68,5	3631 19,5	0-48 cm savinen peltomulta 48- 50 cm puhdas savi.	Rautanauvoja	Peltoa
10	40x40	60	66716 55,0	3631 13,9	0-30 cm peltomultaa. 30-60 hiekkaa (kaivaminen lopetettiin koska kuopassa todettiin sähkökaapeli.		
11	40x40	60	66716 49,8	3631 11,3	0-30 savinen peltomulta. Pohjalla kallio.		
12	30x40	25	66716 60,8	3631 04,6	0-25 cm Tummaa hieman savinen peltomulta. Pohjalla kallio.	Kirkasta tasolasia.	
13	45x45	60	66716 74,8	3631 16,0	0-50 cm hiekansekainen peltomulta (kiviä 20-30 cm kohdalla) 50-60 cm kellertää hieta.		
14	40x45	31	66716 80,8	3631 22,0	0-31 peltomultaa. Pohjalla luontainen kivikko.	Resenttiä rautaromua ja nailon-narua	



Koekuoppa 1.



Koekuoppa 2.



Koekuoppa 3.



Koekuoppa 4.



Koekuoppa 5.



Koekuoppa 6.



Koekuoppa 7.



Koekuoppa 8.



Koekuoppa 9.



Koekuoppa 10.



Koekuoppa 11.



Koekuoppa 12.



Koekuoppa 13.



Koekuoppa 14.



Teemu Tiainen kaivaa koekuoppaa. Kuvattu etelään (vas). Kylätontin aluetta etelään Suoemelanpolun itäpuolella (oik).



Resentti kaivo kylätontin muinaisjäännösalueella (vas). Kalliopaljastuman tutkimusalueella.



Vihreä nurmi tutkimattomalla pihalla. Kuvattu koilliseen.



Vihreä nurmi tutkimattomalla piha-alueella. Kuvattuna luoteeseen.

Masaby Tina pohjoinen

Masabyn Tinan talon paikka paikannettiin vuoden 1777 isojakokartan asemoinnin perusteella. Paikannuksen tarkkuudeksi arvioimme n. ± 6 m. Tinan talo on sijainnut jokseenkin maastossa olevan kivijalan kohdilla, tai ehkä hieman sen eteläpuolella. 1840- luvun pitäjänkartalla, ja 1872 Senaatin kartalla paikalla on ollut talo. Vuoden 1944 ilmakuvassa. paikalla ei vaikuttaisi olevan rakennusta mutta ilmakuva on epäselvä ja tulkinnanvarainen. Rakennusta ei ole v. 1956 ilmakuvassa. Vuoden 1961 kartalla paikalla on ollut havupuu valtaista metsää.

Alueelle tehtiin 10 koekuoppaa, kooltaan noin 30 x 30 cm, syvyys noin 30–40 cm. Kuoppia tehtiin maastossa olevan kivijalan ympäristöön, vuoden 1777 kartan perusteella paikannetulle Tinan talon kohdalle, sekä siitä pohjoiseen, jossa on märkäpohjainen notkelma.

Alueelle tehdyissä koekuopissa ei havaittu mitään viitteitä rakenteista, tai kulttuurikerroksesta. Maa-aineksena koekuopissa oli pinnassa 15–28 cm täysin sekoittunut multamaa ja sen alla moreenimaa. Koekuopista tuli hyvin vähän löytöjä, jonkin verran tiilenmuruja, yksi pala punasavikeramiikkaa, rautanaula ja resenttiä roskaa.

Rakennuksen perustuksen koko on noin 15 x 6 m (pidempi sivu on NEE-SWW suuntainen). Korkeimmillaan rakennuksen seinät ovat noin 60 cm korkeat. Rakennuksessa on ollut kaksi huonetta. Perustuksen itälaita on liki kiinni viereisen talon hoidetussa pihassa: kivijalan reunalle on laitettu puutarhakoristeita ja rakennuksen sisällä on lasten leikkipaikka. Rakennuksen keskivaiheilla on romahtanut, halkaisijaltaan noin kaksimetrinen, uuni. Rakennuksen länsilaita on itäosaa matalampi. Itäosassa on näkyvissä myös betonista laattaa. Koko rakennuksen perustuksen alalla on nähtävissä paljon tiilen kappaleita ja murua – mitä oli myös koekuopissa.



Rakennuksen kivijalka kuvattu kaakkoon



Talonperustusten jäännökset Kvisin vanhan kylätontin kohdalla inventointialueen koillisosassa. Kuvattu koilliseen.



Kivijalka kuvattu koilliseen.



Rakennuksen kivijalka metsässä. Tinan vanhan talotontin alueella. Itään.



Teemu Tiainen tekee mittauksia koekuopan 5 kohdalla (vas.). Rakennuksen kivijalan jäännös, Tinan talon aluetta. kuvattu koilliseen (oik.).

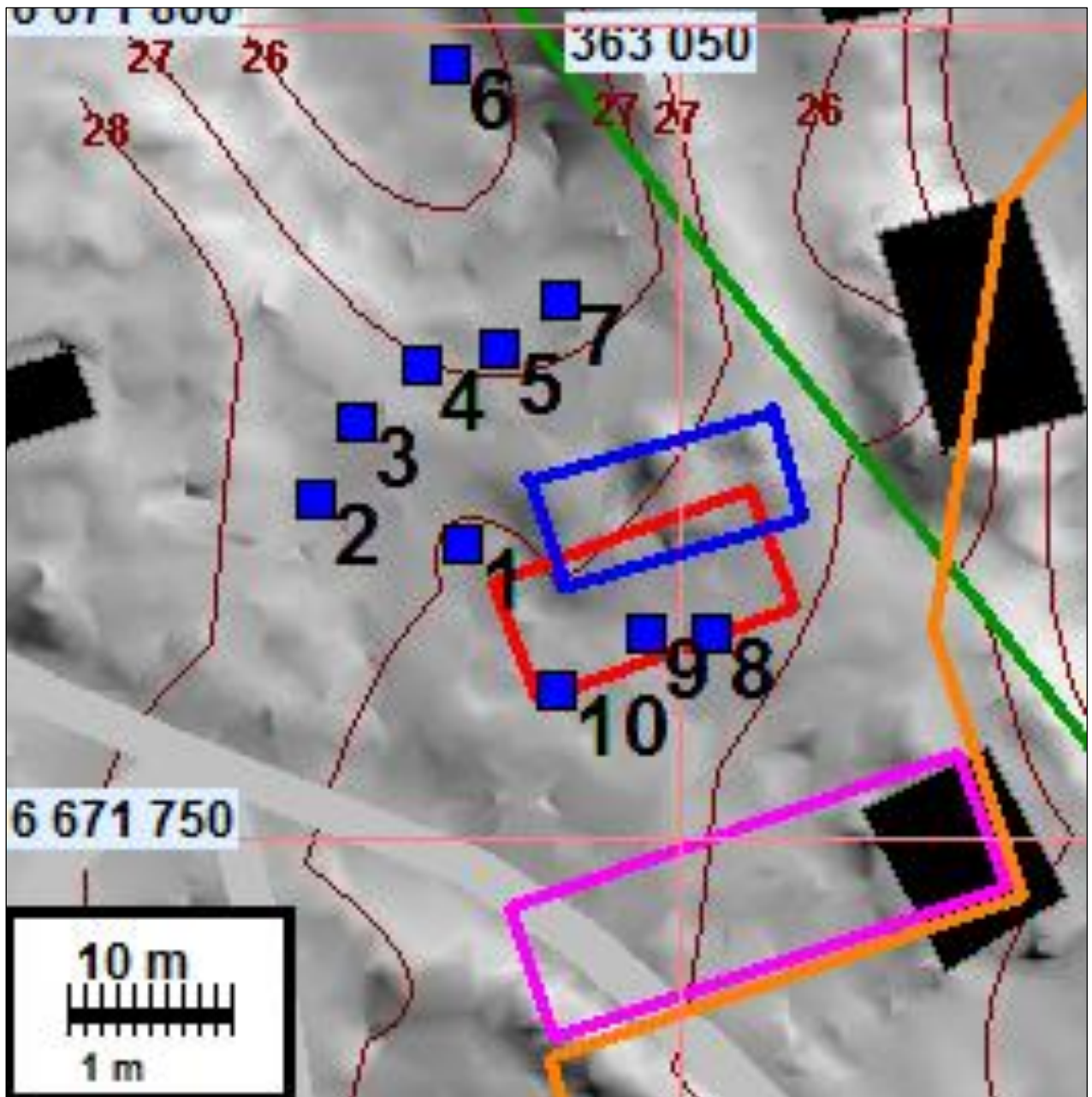


Paikalla on ollut kotiseutumuseo. Sen muistokivi on jäljellä irrallisena tien varrella.

Tulkinta

Tarkkuusinventoinnin yhteydessä ei saatu varmuutta siihen, minkä ikäinen paikalla sijaitseva rakennuksen perustus on. Vanhojen karttojen perusteella on mahdollista, että kyseinen perustus voisi joiltain osin olla peräisin 1840-luvulta. Rakennuksen perustassa on kuitenkin betonia ja moderneja rakenteita. Ympäristössä ei havaittu mitään muinaisjäännökseen viittaavaa. Luokittelemme paikan tuhoutuneeksi muinaisjäännökseksi, jossa ei ole arkeologista tutkimusintressiä jäljellä.

Koekuopat



Kartalla:

Vihreä= tutkimusalueen raja.

Punainen= tilojen asuinrakennukset paikannettuna v 1777 kartalta,

Sinipunainen= tilojen talousrakennukset vuoden 1777 kartalla

Oranssi= pellon tai niityn raja vuoden 1777 kartalla

Sininen rajaus= maastossa oleva rakennuksen perustuksen jäännös.

Siniset neliöt= tarkkuusinventoinnissa tehdyt koekuopat.

Nro	N	E	Huomiot	Löydöt
1	6671767,8	363036,6	0-22cm multa/sekoittunut 22cm --> hiekkamoreeni	tiilenpaloja
2	6671770,7	363027,7	0-15cm multa/sekoittunut 15--> hiekkamoreeni	naula, punasavikeramiikka
3	6671775,3	363030,1	0-25cm multa/sekoittunut 25--> hiekkamoreeni + iso kivi	ei löytöjä
4	6671779,0	363034,1	0-28cm multa/sekoittunut 28--> hiekkamoreeni	tiilenmuruja

5	6671779,8	363038,9	0-25cm multa/sekoittunut 25--> hiekkamoreeni + kiviä	tiilenmuruja
6	6671797,5	363035,9	0-35cm liejuinen sekoittunut multa 35--> hiekkamoreeni, märkä kuoppa veden vallassa	muoviroskaa ja tiilenmuruja
7	6671783,0	363042,7	0-26cm multa/sekoittunut kivinen. 26--> hiekkamoreeni	bitumia/kattohuopaa
8	6671762,3	363052,0	0-30cm sekoittunut kivinen hiekkamulta. 30--> hiekkamoreeni/kivikko.	ei löytöjä
9	6671762,4	363048,0	0-? multa/juurakko	ei löytöjä
10	6671758,8	363042,5	0-20cm sekoittunut multa 20--> hiekkamoreeni	ei löytöjä



Koekuoppa 1.



Koekuoppa 2.



Koekuoppa 3.



Koekuoppa 4.



Koekuoppa 5.



Koekuoppa 6



Koekuoppa 7.



Koekuoppa 8.



Koekuoppa 10

Tulos

Alueella sijaitsi yksi kiinteä muinaisjäänös: Masaby (1000022597) historiallisen ajan kylätontti, mikä on rajattu muinaisjäänösalueeksi vuonna 2012 alueella tehdyssä inventoinnissa.

Masabyn muinaisjäänösalueella ja sen liepeillä tehdyssä tarkkuusinventoinnissa ei havaittu mitään viitteitä historiallisen ajan asutukseen kulttuurikerroksesta, rakenteista tai löydöistä. Tutkittu alue on ollut Masabyn Tinan taloon kuulunutta peltoa tai niittyä. Paikalla ei ole kiinteää muinaisjäänöstä.

Vuoden 1777 Masabyn isojakokartalta paikannettujen talonpaikkojen Tina (1), Masa (2) ja Böns (3) maastotarkastuksessa todettiin arkeologisessa mielessä tuhoutuneen. Bjönsinmäen asema-kaava-alueella ei ole kiinteitä muinaisjäänöksiä eikä suojeltavaksi katsottavia muita kulttuuri-historiallisia jäänöksiä.

4.5.2016

Timo Jussila
Johanna Rahtola
Teemu Tiainen

Lähteet

- Harju, Sakari 2012. Kuninkaan kartasto Etelä-Suomesta 1776–1805. *Suomalaisen Kirjallisuuden Seuran toimituksia (osa 1373)*.
- Koivisto, Satu 2012. Kirkkonummi Vitträsk. Kaava-alueen arkeologinen inventointi 17–19. ja 23.10.2016. Museovirasto. Kulttuuriympäristön hoito. Arkeologiset kenttäpalvelut.
- Silvast, Pekka & Leskinen, Jari 2001. Suljettu aika. Porkkala Neuvostoliiton sotilaallisena tukikohtana vuosina 1944–1956. Werner Söderström Osakeyhtiö. Helsinki.
- Silvast, Pekka 2004. Porkkalan vuokra-alueen sotilaalliset jäänteet Kirkkonummella. Painamaton raportti- ja kartta-aineisto Kirkkonummen kunnassa.

Karttalähteet

Vanhat peruskartat, Maanmittauslaitos: vanhatpainetutkartat.maanmittauslaitos.fi/

Peruskartta Kirkkonummi 2032 09 v.1961.

Vanhat yleiskartat, Kansallisarkiston digitaaliarkisto:

Pitäjänkartta Kirkkonummi (ei vuosilukua) 2032 09

Senaatinkartta VI lehti 28 v.1885.

Kansallisarkistosta:

B21:13/1 Masala. Masaby och Sundsberg Rågånskarta med Beskrifning (1769)

B21:13/2-7 Masala. Masaby. Karta öfver egorne med Delningsbeskrifning (1776-1782)

Ilmakuvat:

Kirkkonummen karttapalvelu. <http://kirkkonummi.karttatiimi.fi/>

Muu kulttuuriperintökohde

Inventointialueella sijaitsevat kohteet Masaby 1 Tina, 2 Masa ja 3 Böns tarkastettiin maastossa. Tarkastetuilla v. 1777 kartan talonpaikoilla ja niiden lähiympäristössä ei ole arkeologista tutkimusintressiä – alueet ovat arkeologisessa mielessä tuhoutuneita eikä niissä ole jäljellä ehjiä vanhimman ajan asutuksen kerrostumia tai rakenteita.

KIRKKONUMMI MASABY

Mjtunnus: 1000022597

Laji: tuhoutunut muinaisjäänös, talonpaikat 1-3. Talonpaikkoja 4 ja 5 ei tarkastettu maastossa.

Tyyppi: kylä

Ajoitus: historiallinen

Tutkijat: Koivisto & Väisänen 2012 inventointi, Jussila, Rahtola & Tiainen 2016 inventointi ja tarkkuusinventointi.

Sijainti: Kirkkonummen kirkosta 6,5 km itäkoilliseen

1 Tina

V. 1777 kartan mukaisen talonpaikan koordinaatit: N 6671764 E 363047

Koekuopituksella tutkitun v. 1777 talonpaikan ympäristön maaperä todettiin täysin muokatuksi ja myllätyksi.

2 Masa

V. 1777 kartan mukaisen talonpaikan koordinaatit: N 6671685 E 363026

Talonpaikka sijaitsee täysin rakennetulla alueella, nykyisten rakennusten keskellä muokatulla, pengerretyllä, hoidetulla pihamaalla.

3 Böns

V. 1777 kartan mukaisen talonpaikan koordinaatit: N 6671583 E 363026

Talonpaikka sijaitsee rakennetulla alueella, uuden asuinrakennuksen ja piharakennuksen välitömässä läheisyydessä hoidetulla piha-alueella ja kalliopaljastumalla.

4 Köpas

V. 1777 kartan mukaisen talonpaikan koordinaatit: N 6671540 E 362923

Talotontti sijaitsee tutkimusalueen ulkopuolella, kohdetta ei tarkastettu inventoinnin yhteydessä. Kartan perusteella alue on rakennettua.

5 Nils Niku

Talotontti sijaitsee vuoden 1777 kartan perusteella tutkimusalueen ulkopuolella. Talon paikkaa ei tarkemmin selvitetty, eikä kohdetta siten myöskään tarkastettu maastossa.