

INVENTOINTIRAPORTTI

LEMPÄÄLÄ

Hirvikallio

Tulevan varastokentän arkeologinen inventointi

28.4.2016



AKDG 4694:4



MUSEOVIRASTO

ARKEOLOGISET KENTTÄPALVELUT

PETRO PESONEN

Tiivistelmä

Museoviraston Arkeologiset kenttäpalvelut suoritti NCC Roads Oy:n toimeksiannosta tulevan varastokentän alueen arkeologisen inventoinnin Lempäälässä huhtikuussa 2016. Inventoitu alue sijaitsee Lempäälän Pais-tinkulmalla, Ideapark-kauppakeskuksesta 2,8 km koilliseen valtatie 3 itäpuolella. Inventointi tehtiin yhden maastopäivän aikana 28.4.2016.

Inventointialue on historiallisten karttojen perusteella ollut aina korpimaastoa. Alueen maaperä on kivistä hiekkamoreenia ja ennen hakkuita siellä on kasvanut pääasiassa kuusimetsää. Alueen alaosa on kosteampi ja siellä on ollut enemmän myös lehtipuuta. Inventointialueelta ei löydetty mitään muinaisjäännöksiin viit-taavaa. Alueesta muutama sata metriä pohjoiseen on kiinteä muinaisjäänös, Lempäälä Pirunlinna, johon tällä hankkeella ei kuitenkaan ole vaikutusta.

Kansikuva: AKDG 4694:4. Koko inventointialue, koillisesta. Kuvaaja: Petro Pesonen.

Sisältö

Arkisto- ja rekisteritiedot.....	2
1. Johdanto	3
2. Inventointialue ja tutkimushistoria	5
3. Inventoinnin kulku ja sen tulokset.....	8
4. Yhteenveto	10

Arkisto- ja rekisteritiedot

Kohteen laji:	Lempäälä Hirvikallio, tulevan varastokentän arkeologinen inventointi
Tutkimuslaitos:	Museovirasto/Arkeologiset kenttäpalvelut
Inventoija:	FL Petro Pesonen
Kenttätyöaika:	28.4.2016
Peruskartta:	M4122 (TM35-lehtijako), 2123 10 (Yleislehtijako)
Tutkimusten tilaaja:	NCC Roads Oy
Alkuperäinen raportti:	Museoviraston arkisto, Helsinki
Kopiot:	NCC Roads Oy, Pirkanmaan maakuntamuseo
Löydöt:	-
Digitaalikuvat:	AKDG 4694:1-4
Aikaisemmat tutkimukset:	Tutkimukset lähikohteella <i>Lempäälä Pirunlinna</i> Nils Cleve, kaivaus 1929 Ville Luho, inventointi 1940 Marja Sipilä, tarkastus 1994

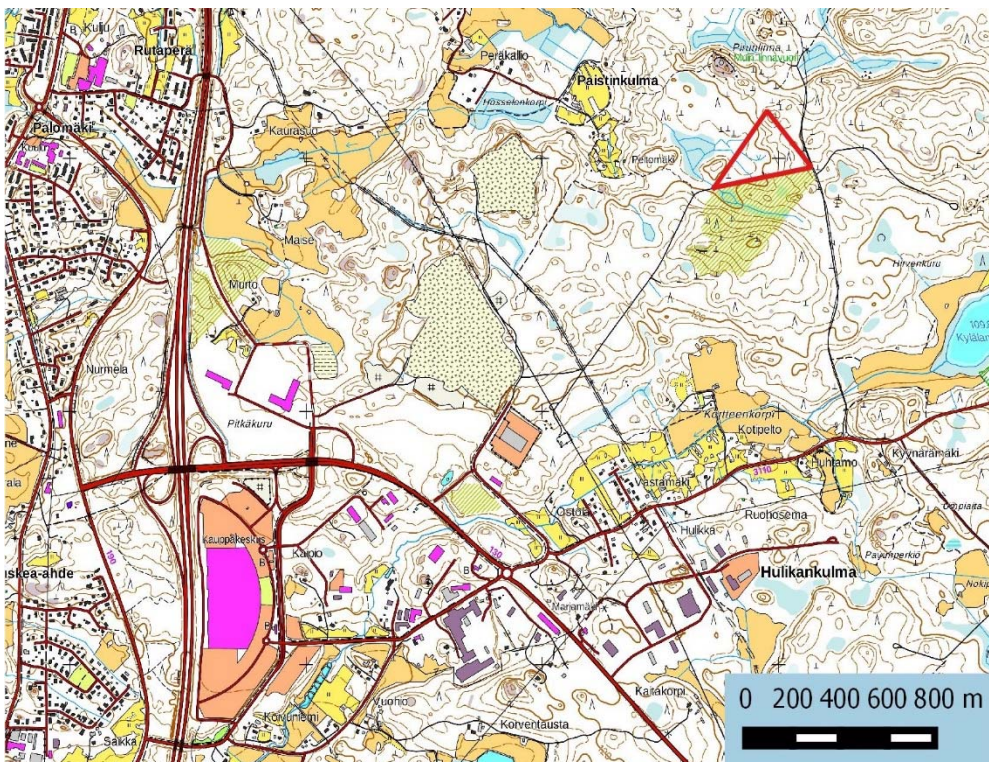
1. Johdanto

Museoviraston Arkeologiset kenttäpalvelut suoritti NCC Roads Oy:n toimeksiannosta tulevan varastokentän alueen arkeologisen inventoinnin Lempäälässä huhtikuussa 2016. Inventoitu alue sijaitsee Lempäälän Paistinkulmalla, Ideapark-kauppakeskuksesta 2,8 km koilliseen valtatie 3 itäpuolella. Inventointialueelta ei tunneta entuudestaan muinaisjäännöksiä, mutta alueesta noin 300 metriä pohjoiseen on muinaislinnana pidetty Pirunlinna-niminen vuori.

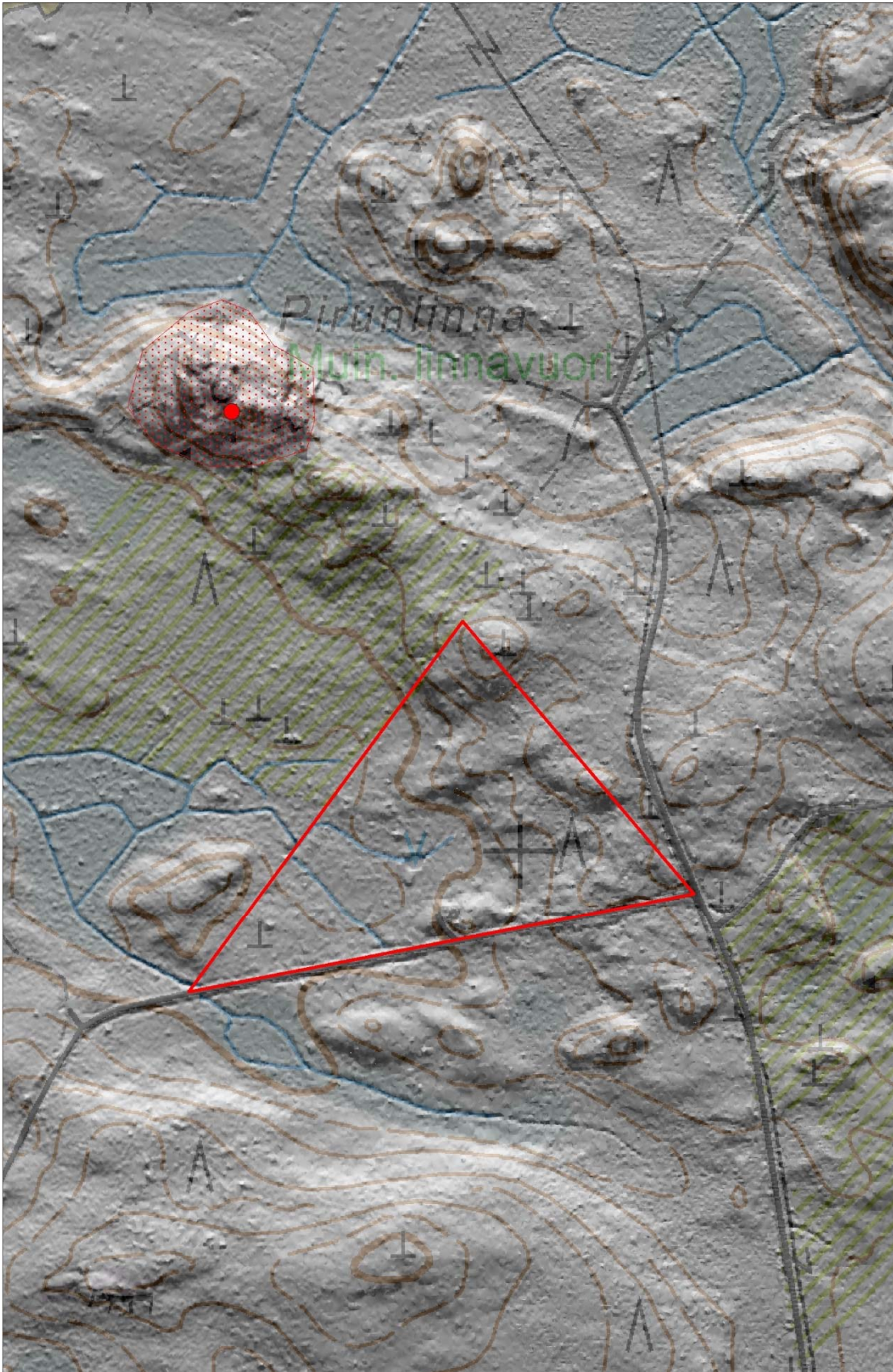
Inventoinnin maastotarkastuksen teki FL Petro Pesonen 28.4.2016. Maastotarkastuksen aikana oli aurinkoinen ja lämmin sää. Inventointiraportti on tehty 28.-29.4.2016.

Helsingissä 29.4.2016

Petro Pesonen, FL



Inventointialueen sijainti Lempäälän Ideaparkin koillispuolella. Mittakaava 1:30000. Pohjakarttana käytetty Maanmittauslaitoksen peruskartta-aineistoa.



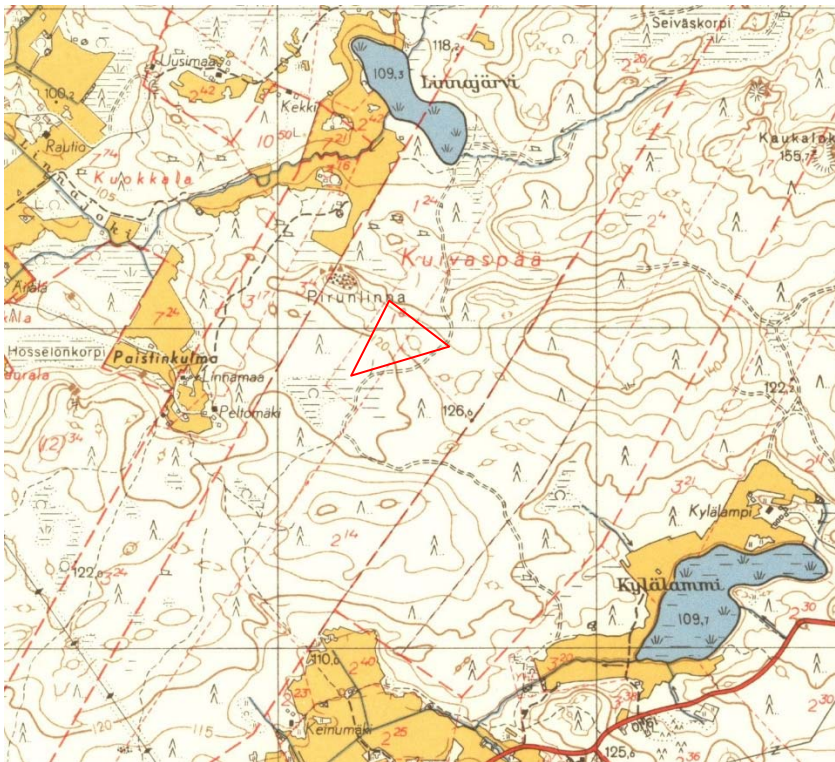
Inventointialueen yleiskartta ja ilmalaserkeilauskartta (LiDAR), mittakaava 1:5000. Kartan tekemisessä on käytetty Maanmittauslaitoksen peruskartta-aineistoa ja ilmalaserkeilausaineistoa. Inventointialueen pohjoispuolella on muinaisjäännös, Lempäälä Pirunlinna.

2. Inventointialue ja tutkimushistoria

Inventointialue sijaitsee Lempäälän Ideapark-kauppakeskuksesta 2,8 km koilliseen Paistinkulman alueella, joka on moreenimäkinä kohoavaa ylänköaluetta Tampereen moottoritien (3-tie) itäpuolella, Lempäälän kirkonkylästä koilliseen. NCC Roads Oy on perustamassa alueelle puhtaiden maa-ainesten varastokenttää tilan Hirvikallio (418-423-2-121) eteläosasta louhittavalle kalliomurskeelle. Tuleva varastokenttä perustetaan korkeustasolle 122 m mpy, kun nykyinen korkotaso vaihtelee alueella noin 115-125 m mmpy välillä. Puhtaita maa-aineksia otetaan alueelle vastaan noin 150 000 m³ ja kentän perustaminen etenee vastaanotettavien maiden tarjonnan volyymin mukaisesti. Perustettava kolmion muotoinen kenttä on laajuudeltaan noin 0,5 hehtaaria ja se sijaitsee välittömästi Rajakankaantien pohjoispuolella.

Alueen maaperä on hyvin kivistä hiekkamoreenia lukuun ottamatta aivan alueen alaosassa lännessä olevaa savista ja kosteaa aluetta. Inventointiajankohtana koko alueen puusto oli kaadettu ja raivattu, mutta ympäristön ja NCC:n laatiman luontoselvityksen perusteella alueen valtapuuna on ollut kuusi. Alueen etelälounaisosan alavammalla ja kosteammalla maalla on ollut runsaammin lehtipuita kuin ylempänä kivisellä kankaalla. Siellä täällä alueella on hakkuiden jäljiltä metsäkoneen uria, joissa maaperä on paljastunut. Aivan alueen ”pohjalla” on pieni padottu tekolampi, jossa pesii sorsapariskunta. Alueella liikkuu jäljistä päätellen runsaasti hirviä.

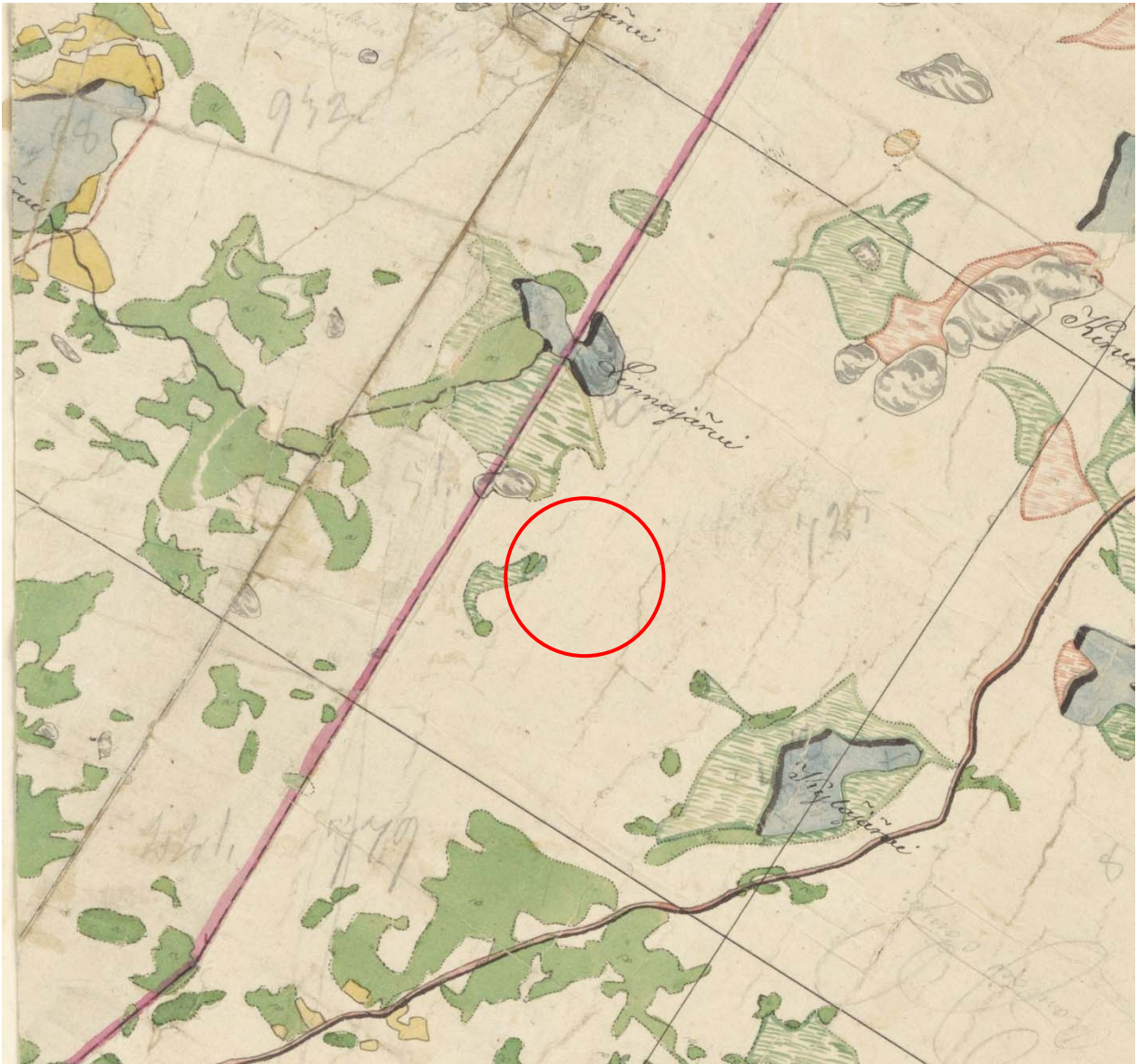
Vanhoilla kartoilla alue on korpimaastoa, mutta vuoden 1954 peruskartalla inventointialueen halki kulkee talvitie Kylälammilta Linnanjärvelle, Pirunlinnan itäpuolelta. Vuonna 1912 laaditulla Senaatin kartastolla inventointialueen länsipuolelle on merkitty talon paikka. Tämä lienee Peltomäen tila nykykartalla.



Inventointialue vuoden 1954 peruskartalla.

<http://vanhatpainetutkartat.maanmittauslaitos.fi>.

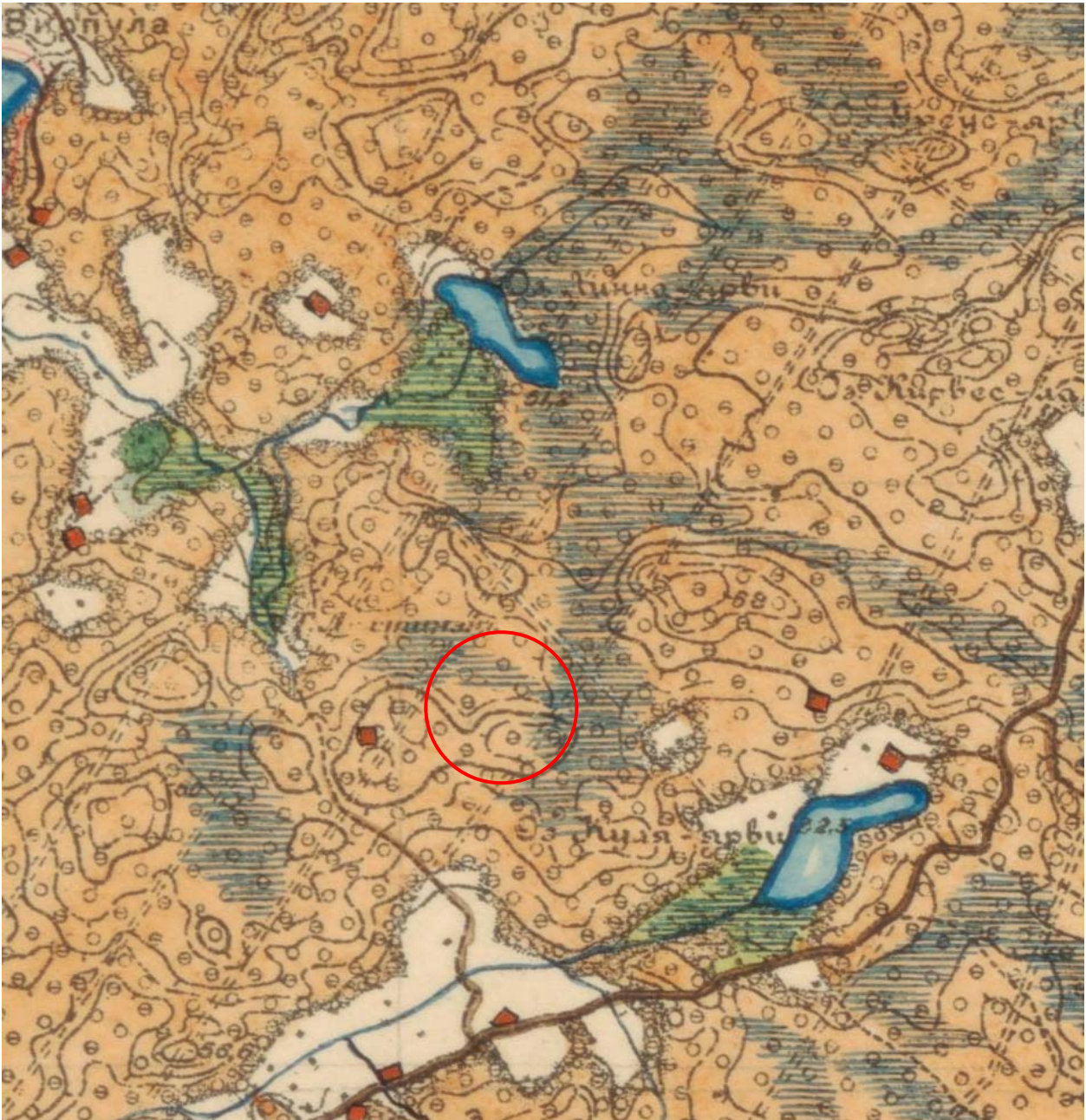
Ei mittakaavaan, alueen sijainti summittainen.



Pitäjänkartastot on laadittu pääosin 1800-luvun loppupuolella. Inventointialue on pitäjänkartalla pelkkää metsää. Inventointialueen summittainen sijainti merkitty punaisella ympyrällä. Karttalähde: Kansallisarkisto, Maanmittaushallituksen historiallinen kartta-arkisto, Pitäjänkartasto, Lempäälä, 212310.

Tulevaa varastokentän aluetta ei ole aiemmin inventoitu arkeologisesti, mutta inventointialueen pohjoispuolella sijaitsee Pirunlinna, joka on kiinteä muinaisjäänös ja siellä on tehty arkeologisia tutkimuksia. Kohdetta pidetään rautakautisena linnavuorena ja sen pohjoisrinteellä on pieni luolamainen muodostuma, ”Pirunkirkko” tai ”Pirunpesä”, josta on löytynyt kahdeksan kivekautista piinuolenkärkeä (KM 8962:1-2 ja KM 9103:1-6).¹

¹ Pirunkirkossa on tehty arkeologinen kaivaus v. 1929 (Nils Cleve) ja se on inventoitu vuosina 1940 (Ville Luho) ja 1994 (Marja Sipilä).



Senaatin kartasto on laadittu 1800-luvun lopulla ja 1900-luvun alussa, Lempäälän osalta vuonna 1912. Inventointialue merkitty summittaisesti punaisella ympyrällä. Lähde: Kansallisarkisto, Maanmittaushallituksen historiallinen kartta-arkisto, Senaatin kartasto, Lempäälä XVII-XVIII 24-25.

3. Inventoinnin kulku ja sen tulokset

Inventoinnin esivalmisteluihin kuului aiempien tutkimusraporttien, historiallisen ajan karttamateriaalin ja muinaisjäännösrekisterin selvittäminen inventointialueen osalta. Lähin esihistoriallinen kohde on em. Pirunlinna inventointialueen pohjoispuolella. Toinen lähialueella oleva kohde on Rutaperän historiallisen ajan kuopparakenne noin 2 km länteen inventointialueesta, Tampereen moottorien itäpuolella.

Esivalmisteluissa tutkittiin myös rinnevarjostuskartat Maanmittauslaitoksen tuottamasta ilmalaserkeilausaineistosta (LiDAR-kartat), josta voi hyvin erottaa etenkin tervahaudat, hiilimiilut ym. vastaavat kairannot. Inventointialueella ei näissä kartoissa havaittu minkäänlaisia epäluontaisia rakennelmia tai kuoppia.

Kenttätyö suoritettiin jalkautumalla maastoon ja tarkastamalla koko suunniteltu varastokentän alue. Inventointialue oli hyvin pieni ja tarkastus oli tehty muutamassa tunnissa. Inventoinnin yhteydessä avoimet maaleikkaukset ja metsäkoneen urat tarkastettiin irtainten löytöjen varalta ja maastoon tehtiin muutamia koepistoja lapiolla. Havaintona oli, että alue on kaiken kaikkiaan hyvin kivinen ja epäedullinen oikeastaan millekään muinaisjäännöksiä tuottavalle esihistorialliselle tai historiallisen ajan toiminnalle.



AKDG 4694:1. Yleiskuva inventointialueesta, kaakosta. Kuvaaja: Petro Pesonen.



AKDG 4694:2. Yleiskuva inventointialueesta, lounaasta. Kuvaaja: Petro Pesonen.



AKDG 4694:3. Louhikkoinen mäki alueen pohjoiskulmassa, lounaasta. Kuvaaja: Petro Pesonen.

4. Yhteenveto

Museoviraston Arkeologiset kenttäpalvelut suoritti NCC Roads Oy:n toimeksiannosta tulevan varastokentän alueen arkeologisen inventoinnin Lempäälässä huhtikuussa 2016. Inventoitu alue sijaitsee Lempäälän Paistinkulmalla, Ideapark-kauppakeskuksesta 2,8 km koilliseen valtatie 3 itäpuolella. Inventointi tehtiin yhden maastopäivän aikana 28.4.2016.

Inventointialue on historiallisten karttojen perusteella ollut aina korpimaastoa. Alueen maaperä on kivistä hiekkamoreenia ja ennen hakkuita siellä on kasvanut pääasiassa kuusimetsää. Alueen alaosa on kosteampi ja siellä on ollut enemmän myös lehtipuuta. Inventointialueelta ei löydetty mitään muinaisjäännöksiin viittaavaa. Alueesta muutama sata metriä pohjoiseen on kiinteä muinaisjäänös, Lempäälä Pirunlinna, johon tällä hankkeella ei kuitenkaan ole vaikutusta.