

**Kirkkonummi  
Länsi-Jorvaksen  
asemakaava-alueen  
muinaisjäännösinventointi  
ja  
Kvisin muinaisjäännösalueen  
tarkkuusinventointi  
2016**



**Timo Jussila  
Teemu Tiainen  
Johanna Rahtola**



**Tilaja: Kirkkonummen kunta**

## Sisältö

<b>Perustiedot</b> .....	<b>2</b>
<b>Yleiskartat</b> .....	<b>3</b>
<b>Vanhoja karttoja</b> .....	<b>5</b>
<b>Inventointi</b> .....	<b>10</b>
Alueen kuvaus.....	10
Inventoinnin suoritus ja havainnot.....	12
Tulos .....	13
Lähteet .....	13
<b>Muinaisjännökset</b> .....	<b>14</b>
1 KIRKKONUMMI NYRÖDJEBERGEN .....	14
2 KIRKKONUMMI GRUBOLSSTEN RÅ .....	16
3 KIRKKONUMMI ENIGHETS RÅ.....	17
4 KIRKKONUMMI KÅBBEN .....	18
5 KIRKKONUMMI KAVELBRO RÅ.....	20
6 KIRKKONUMMI KUNINKAANTIE.....	22
<b>Muut kulttuuriperintökohteet</b> .....	<b>26</b>
7 KVIS (QVIS) .....	26
Tarkkuusinventointi Kvisissä.....	30
8 KIRKKONUMMI JORVAKSEN VANHA VESITORNI .....	35
9 KIRKKONUMMI WILHELMSBERGET .....	37
10 KIRKKONUMMI ÖDESÄNGEN .....	38
11 KIRKKONUMMI JORVAKSEN VANHA VESITORNI ETELÄ .....	42
12 KIRKKONUMMI STORKVIS LÄNSI.....	43
<b>Liite, tutkitut alueet</b> .....	<b>46</b>

*Kansikuva:* Vasikkahaantien ja Löfdalantien välistä kallioaluetta. Kuvattu pohjoiseen.

### Perustiedot

*Alue:* Kirkkonummi Länsi-Jorvaksen asemakaava-alue Kirkkonummen kuntakeskuksen ja Masalan välisellä alueella. Masalantien ja Vanhan Rantatien pohjoispuolella.

*Tarkoitus:* Inventointi: Selvittää onko alueella kiinteitä muinaisjännöksiä tai muita kulttuurihistoriallisia, suojeltavaksi mahdollisesti katsottavia jäänteitä. Asemakaavan laajennusalueella, länsiosassa tehdään täysimittainen arkeologinen inventointi. Muulla kaava-alueella tehdään historiallisen ajan kohteiden täydennysinventointi, joka kattaa Porkkalan vuokra-ajan aikaiset rakenteet ja sotahistorialliset kohteet. Tarkkuusinventointi: Tehdä Kvisin (Qvis) muinaisjännösalueella tarkkuusinventointi muinaisjännöksen tarkan rajauksen ja säilyneisyyden selvittämiseksi.

*Työaika:* Inventointi 21.4.2016, tarkkuusinventointi 27.4.2016.

*Tilaja:* Kirkkonummen kunta.

*Tekijät:* Mikroliitti Oy, Timo Jussila, Teemu Tiainen ja Johanna Rahtola

*Tutkimuslupa:* 15.4.2016, MV/37/05.04.01.02/2016, Kvisin muinaisjännösalueen (100009053) tutkimiseen.

*Aiemmat tutkim:* Tapani Rostedt 2007 inventointi, Koivisto 2012 inventointi.

*Tulokset:* Tutkimusalueelta tunnettiin ennestään yksi kiinteä muinaisjännös historiallisen ajan kylänpaikka Kvis (raportin kohdenumero **7**) ja kaksi muuksi kulttuuriperintökohteeksi määriteltyä: Porkkalan vuokra-aikaan liittyvä tuhoutunut tykkiasema Wil-

helmsberget (1000022604) **(9)** ja 1900-luvun alkuun ajoittuva Jorvaksen vanha vesitorni (1000022603) **(8)**.

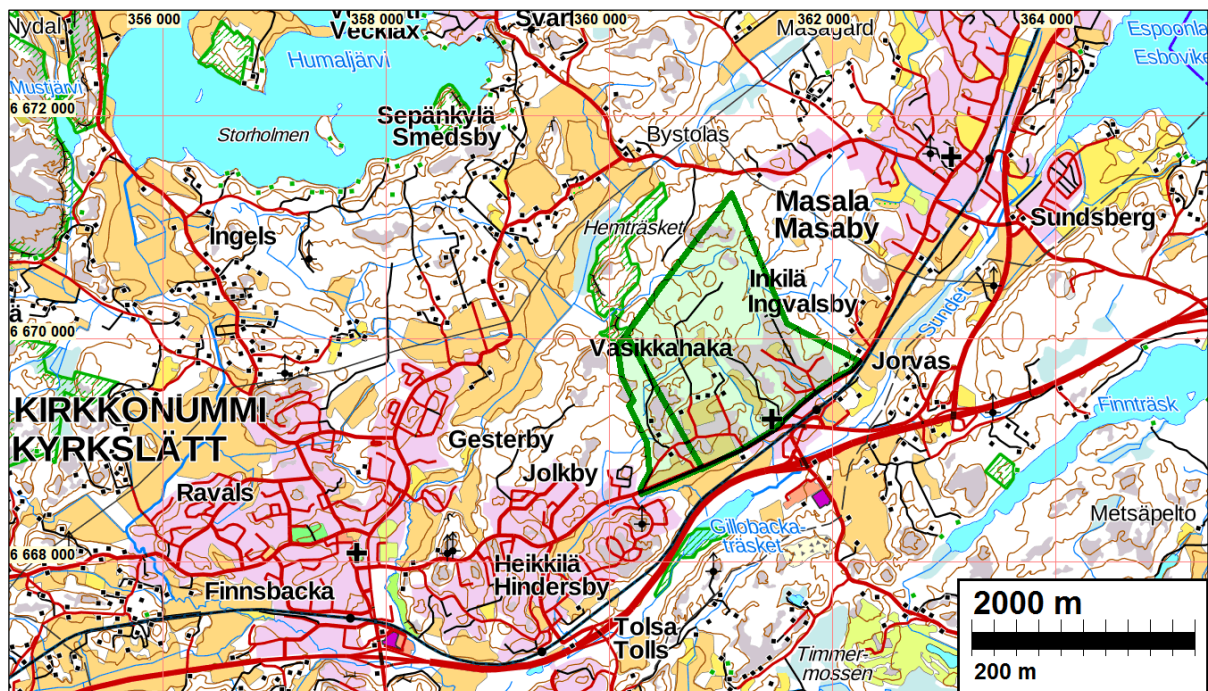
Muinaisjäännösinventoinnissa paikannettiin kuusi ennestään tuntematonta kiinteää muinaisjäännöstä, historiallisen ajan rajamerkit: Nyrödjebergen **(1)**, Grupolsstens Rå **(2)**, Enighetsrå **(3)**, Kåbben **(4)** ja Kavelbro Rå **(5)**, sekä vanha tielinja Kuninkaantie **(6)**.

Muita kulttuuriperintökohteita ennestään tunnettujen kohteiden lisäksi ovat Porkkalan vuokra-aikaan sijoittuvat varustukset Storkvis länsi **(12)** ja Ödesängen **(10)** ja Jorvaksen vanha vesitorni E **(11)**.

Kvis (Qvis) **(7)** keskiaikaisen/historiallisen ajan kylätontin muinaisjäännösrekisterin mukaisella muinaisjäännösalueella tehtiin tarkkuusinventointi. Tarkkuusinventoinnissa todettiin että muinaisjäännökseksi merkityllä alueella ei ole kiinteää muinaisjäännöstä. V. 1778 isojakokartalta paikannettiin Kvisin kylätontin tarkka sijainti. Maastotarkastuksessa vanhan kylätontin alue todettiin arkeologisessa mielessä tuhoutuneeksi.

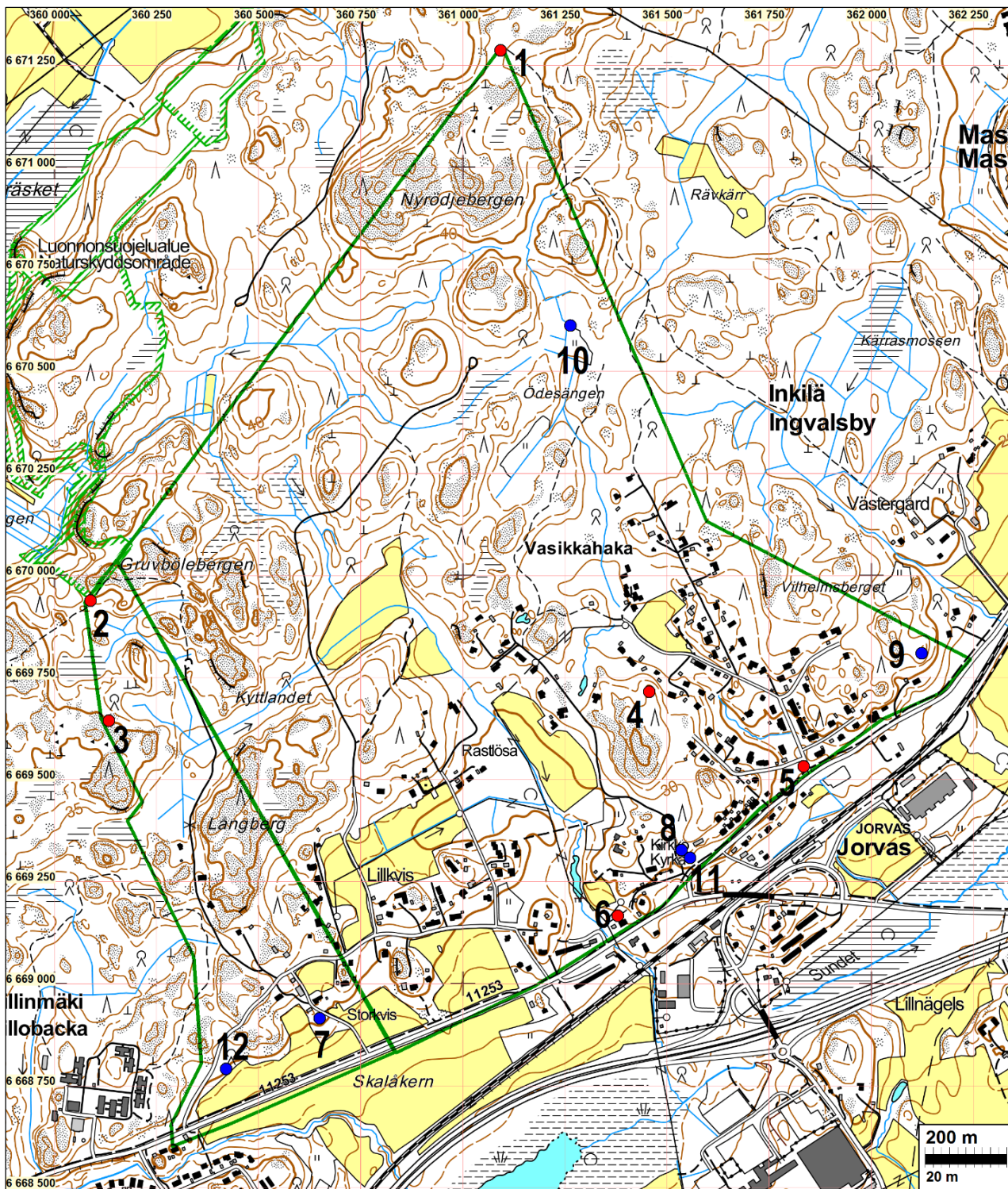
*Selityksiä:* Koordinaatit ja kartat ovat ETRS-TM35FIN koordinaatistossa. Maastokartat Maanmittauslaitoksen maastotietokannasta keväällä v. 2016 ellei toisin mainittu. Valokuvia ei ole talletettu mihinkään viralliseen arkistoon eikä niillä ole mitään kokoelmatunnusta. Valokuvat digitaalisia ja ne ovat tallessa Mikroliitti Oy:n serverillä. Kuvaajat: T. Tiainen ja J. Rahtola. **Kohteiden numerointi on epävirallinen ja vain tämän raportin karttaviitteiksi.**

### Yleiskartat



Tutkimusalue on rajattu vihreällä.





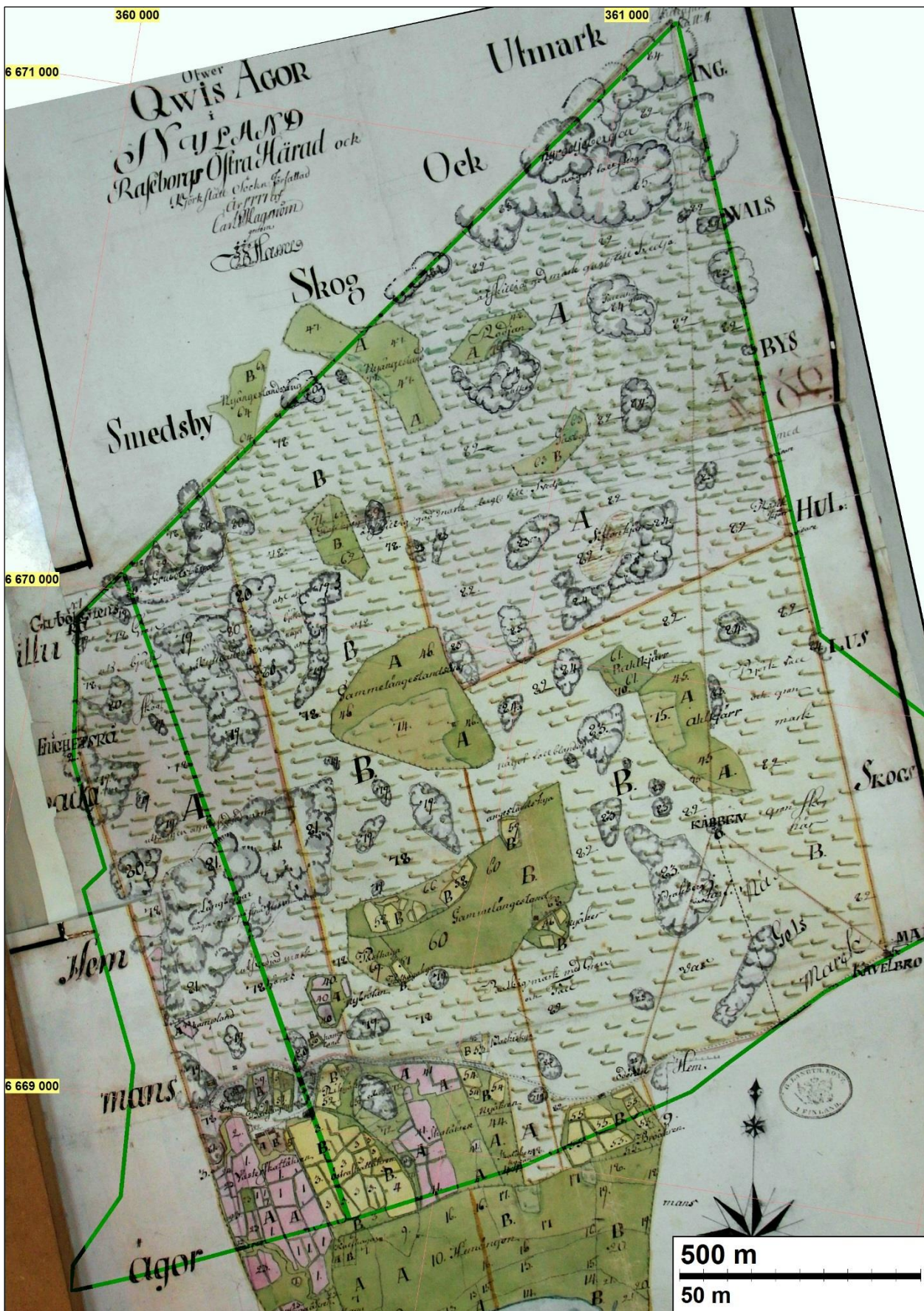
Tutkimusalueen rajaus vihreällä. Numeroin ja punaisin pistein kiinteät muinaisjäännökset, sinisin pistein muut kulttuuriperintökohteet.



Vanhoja karttoja

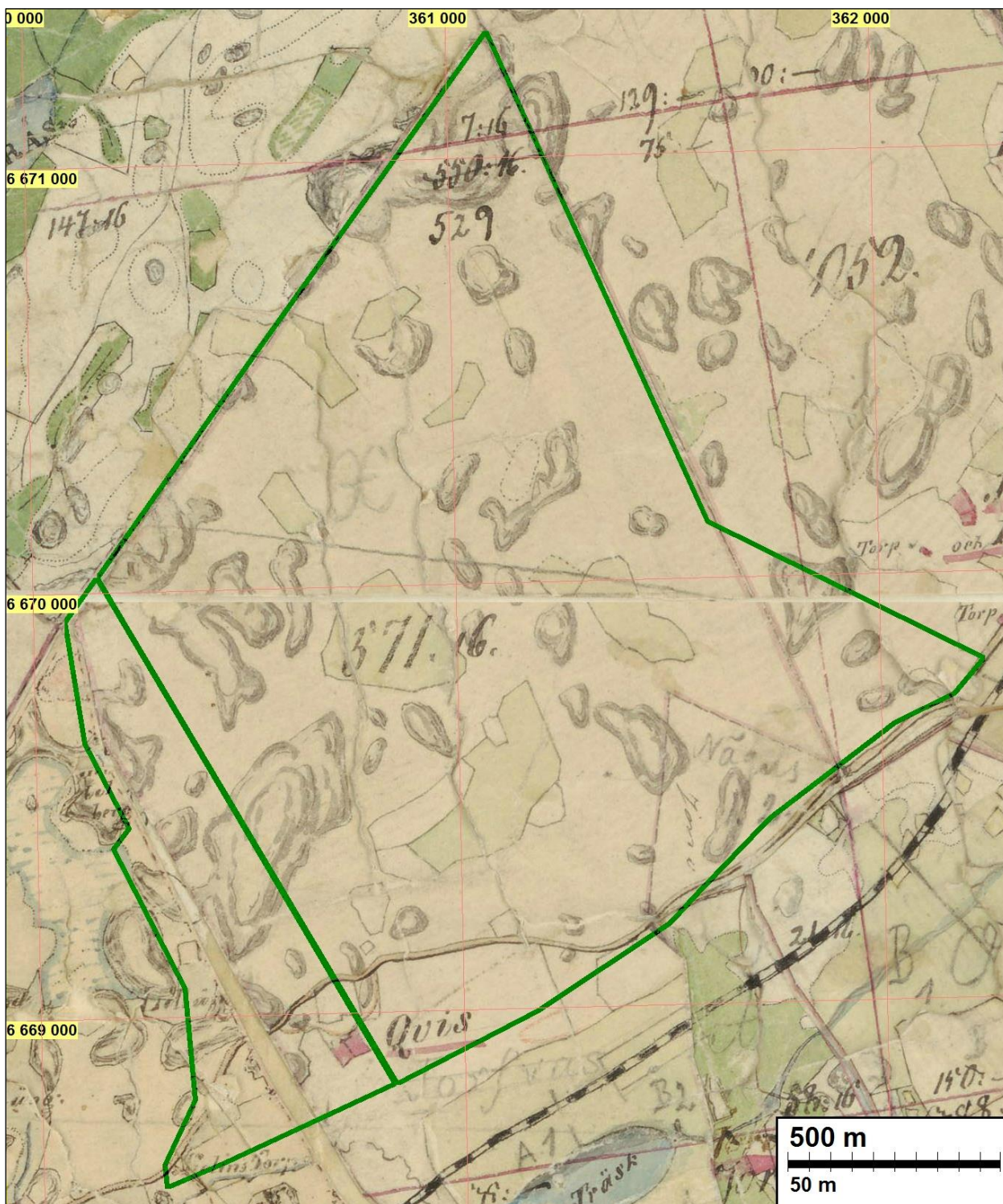
Tutkimusalue ns. kuninkaan kartalla(1700- ja 1800-lukujen taite) punaisen ovaalin sisällä. Kartan alalaidassa olevat talot (Qvis) vahvennettu punaisella.





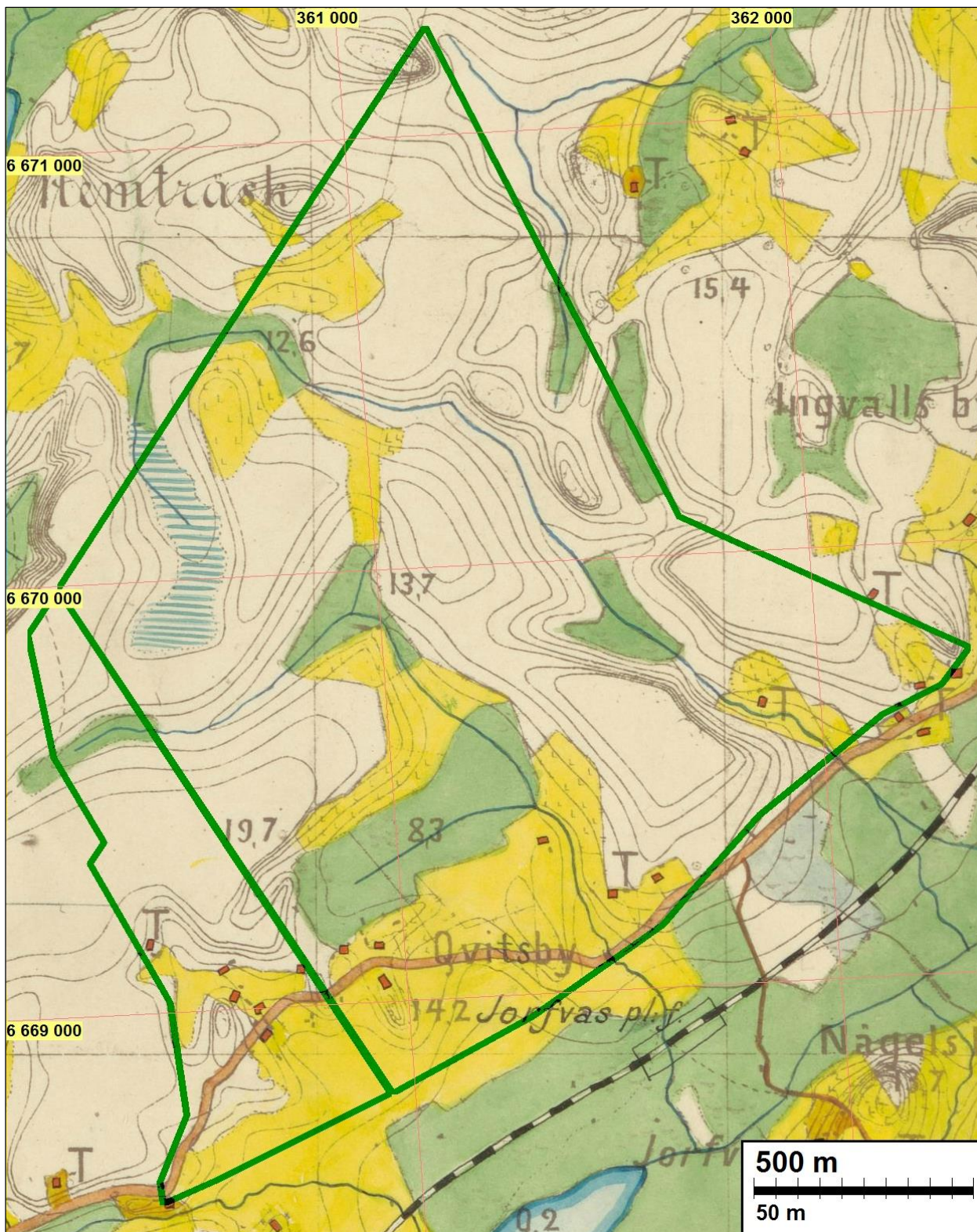
Tutkimusalue rajattu vihreällä viivalla vuoden 1777 kartalle. Vanha kylätontti (Qvis) sijoittuu kartan luoteiskulmaan.





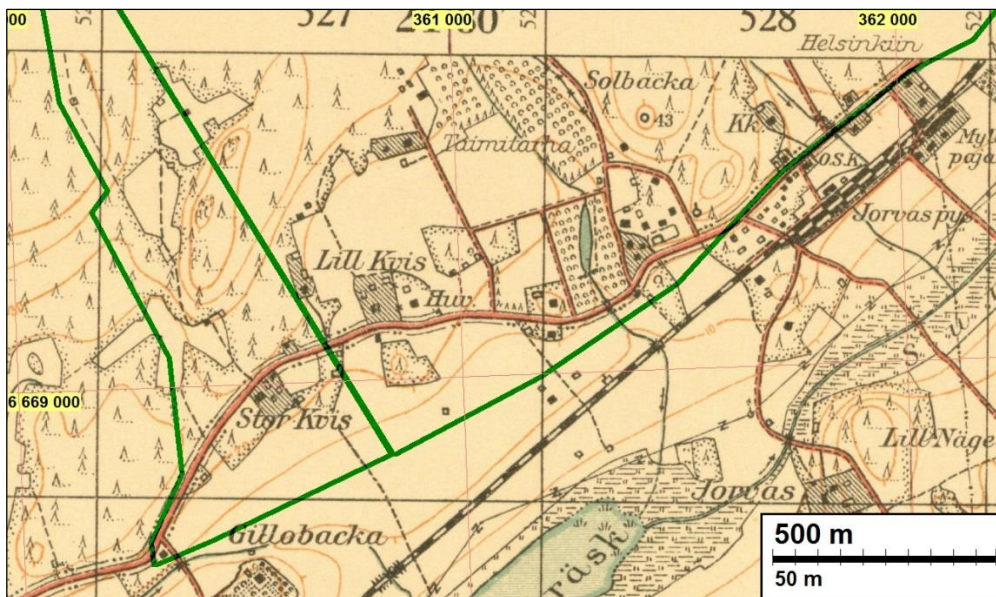
Tutkimusalue on rajattu vihreällä viivalla 1840-luvun pitäjänkartalla (yhdistelmä kartoista Kirkkonummi 2032 05, 08 ja 09). Pienempi vihreällä rajattu alue lounaassa on Länsi-Jorvaksen asemakaava-alueen laajennusosa, mitä ei ole inventoitu vuonna 2012.



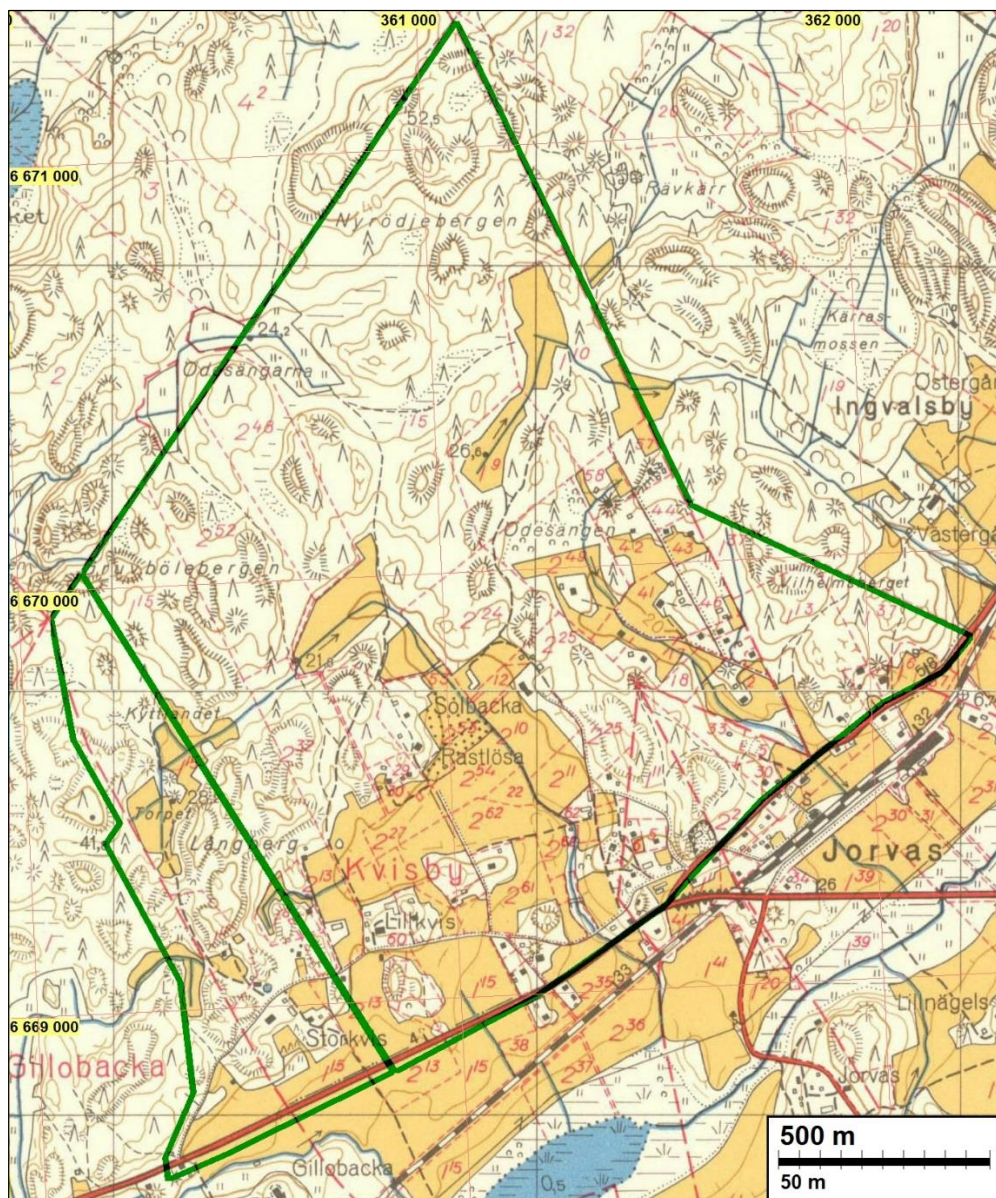


Tutkimusalue on rajattu vihreällä viivalla vuoden 1872 Senaatin kartalla (VI lehti 27).





Tutkimusalueen (vihreä viiva) lounaisosaa vuoden 1933 Topografikartalla.



Tutkimusalue (vihreä viiva) vuoden 1961 peruskartalla (2032 08 ja 09).



## **Inventointi**

Kirkkonummen kunta on laatimassa Länsi-Jorvaksen asemakaavaa. Osallistumis- ja arviointisuunnitelman mukaan kaavalla on tarkoitus mahdollistaa pientalovaltaisen asuntoalueen täydennysrakentaminen ja laajentaminen, alueen liikenneturvallisuuden parantaminen, sekä tarvittaessa kunnallisten palveluiden sijoittaminen alueelle. Museovirasto antoi hankkeesta lausunnon 26.3.2015 (MV/65/05.02.00/2015). Lausunnossa todettiin, että Museoviraston Arkeologiset kenttäpalvelut toteuttivat arkeologisen inventoinnin alueella vuonna 2012 (Koivisto 2012), minkä jälkeen kaava-alue on muuttunut, eikä tehty inventointi kata kaikilta osin nykyistä kaava-aluetta. Lausunnossa todetaan edelleen, että kaava-alueella sijaitsevalla Kvisin (Qvis) keskiaikaisella kyläntontilla on tehty tarkastuskäynti, mutta kohdetta ei ole rajattu. Museoviraston lausunnossa edellytettiin tarkkuusinventointia Kvisin (Qvis) kyläntontilla kohteen kunnan ja rajauksen tarkastamiseksi sekä vuoden 2012 inventoinnin täydentämistä Porkkalan-vuokra-aikaan liittyvien kohteiden osalla.

Kirkkonummen kunta tilasi Länsi-Jorvaksen asemakaava-alueen arkeologisen inventoinnin Mikrolitti Oy:ltä. Inventoinnin maastotyön tekivät Timo Jussila, Johanna Rahtola ja Teemu Tiainen 21.4.2016. Museovirasto myönsi tutkimusluvan Kvisin (Qvis) keskiaikaisen kyläntontin tarkkuusinventointiin 15.4.2016 (MV/37/05.04.01.02/2016). Tarkkuusinventoinnin tekivät Timo Jussila ja Teemu Tiainen 27.4.2016. Tutkimukset tehtiin työn kannalta erinomaisissa havainnointiolosuhteissa.

## **Alueen kuvaus**

Tutkimusalue sijaitsee Kirkkonummen kuntakeskuksen ja Masalan välillä, Masalantien ja Vanhan Rantatien pohjoispuolella. Tutkimusalueen pinta-ala on noin 290 ha.

Alue sijoittuu 10 - 55 m korkeustasojen välille. Alueen ylemmillä tasoilla maaperä on kalliota alemmilla hienoaineksista hiesua ja savea. Tutkimusalueen maasto vaihtelee pienialaisista kallioalueista niiden väliin alaviin pieniin kosteikkoalueisiin, alueen länsi-lounaisosassa, sekä keskivaiheilla on joitakin viljelyksessä olevia peltoalueita. Pohjoinen osa tutkimusalueesta on rakentamatonta metsäaluetta, etelä- ja lounaisosassa, aina alueen keskivaiheille asti on pientalovaltaista rakennettua aluetta, jossa on kuitenkin joitakin rakentamattomia osuuksia asuinalueiden väleissä.



Alavaa maastoa Kolmenkyläntien ja Autioniityntien välisellä asuinalueella. Kuvattu kaakkoon.





Tutkimusalueen länsiosaa Kvisintien pohjoispuolella. Teemu Tiainen kuvassa. Kuvattu lounaaseen.



Storkvis ja peltoaluetta Kvisintien eteläpuolella. Kuvattu lounaaseen. Kuvattu lounaaseen.

Itämeren varhaisvaiheiden, Ancylusjärven transgression korkeustaso on alueella n. 60 m tasolla ja Litorinameren transgression (n. 5500–4800 eKr.) aikainen rantataso n. 37 m tasolla. Alueen korkeustasojen perusteella siellä voisi periaatteessa sijaita esihistoriallisia, rantasidonnaisia muinaisjäännöksiä mesoliittiselta kiviltaudelta rautakaudelle.

Inventointialueella sijaitsee yksi vanha maakirjakylä Kvis (kirjoitusasuna ollut myös Qvis, Hyvittä, Hvittisby ja Hvitsby). Asutuksen yleisluettelon (v.1560) kylässä on ollut kaksi taloa, Stor Kvis ja Lill Kvis. Vuosina 1777–78 laaditussa isojakokartassa Kvisin kaksitaloinen kylätontti sijaitsee nykyisen Storkvissin tilan kaakkoispuolella (katso raportin kohde 6 Kvis (Qvis).)

Tutkimusalue sijaitsee v. 1944–1956 Porkkalan vuokra-alueella. Porkkalan vuokra-aika päättyi 26.1.1956 jolloin alue luovutettiin takaisin Suomelle. Alueelle jääneitä puolustusrakennelmia räjäytettiin käyttökelvottomiksi ja peitettiin pois näkyvistä. Alueen sotilaalliseen toimintaan liittyvät kohteet ja jäljet pyrittiin hävittämään totaalisesti. Hallinto-, huolto- ja asuinrakennuksia sen sijaan jätettiin paikoilleen. Tehokkaasta purku- ja siivousurakasta huolimatta Porkkalan vuokra-alueen maastossa on vielä runsaasti jälkiä 12 vuotta kestäneen vuokra-ajan sotilaallisesta toiminnasta.

### Inventoinnin suoritus ja havainnot

Maanmittauslaitoksen laserkeilausaineistosta laadittiin aluetta kuvaava maastomalli, josta pyrittiin paikantamaan arkeologisesti mahdollisesti mielenkiintoisia maarakenteita, pinnanmuotoja ja maastoja, jotka sitten tarkastettiin maastossa. Maastomallin perusteella myös suunnattiin maastotyötä muinaisjäännöksille ”otollisiksi” arvioituihin maastoihin ja alueille. Mm. varustuksiin liittyvät kaivannot olivat osin havaittavissa maastomallissa.

Tutkimuksen pääpaino oli historiallisen ajan ja ensimmäisen maailmansodan jälkeisissä puolustusvarustuksissa. Luonnollisesti esihistorialliselle muinaisjäännöksille potentiaalisessa maastossa liikuttaessa, mitä oli alueen lounaisosa -tarkasteltiin maastoa myös esihistoriallisen ajan muinaisjäännökset huomioiden.

Museoviraston lausunnossa 26.3.2015 (MV/65/05.02.00/2015) todetaan alueelta tiedettävän Porkkalan vuokra-aikaan liittyviä kohteita, joita ei ollut huomioitu vuoden 2012 inventoinnissa. Lähdeaineistona Porkkalan vuokra-aikaan liittyvien kohteiden paikantamisessa käytettiin Pekka Silvastin vuonna 2004 Kirkkonummen kunnalle laatimaa selvitystä Porkkalan vuokra-ajan sotilaallisista jäänteistä, suunnistuskarttoja (<http://www.lynx.fi/index.php/parenteesi-suunnistuskartalle>) ja paikallisen asukkaan Anders Engbergin tietoja.

Inventoinnissa paikannettiin kolme Porkkalan vuokra-aikaan mahdollisesti liittyvää varustusta, joita ei ole huomioitu vuoden 2012 muinaisjäännösinventoinnissa.



Kallioinen peltosaareke Vanhan Rantatien ja Kvisintien välisellä alueella. Paikalla on ollut Porkkalan vuokra-aikaan liittyviä varustuksia, nyt paikalla on asuin taloja, joiden rakentamisen myötä varustukset ovat tuhoutuneet. Kuvattu luoteeseen.

Inventoinnin valmisteluvaiheessa tarkastettiin aluetta kuvaavat vanhat kartat. Vanhin aluetta kuvaava kartta on laadittu vuosina 1777–78 (B21a:5/1-3 Kvis; Karta öfver egorne med delningsbeskrifning). Kyseinen kartta on mittatarkka ja sen avulla pystyttiin paikantamaan vanha Kvissin kylätontti varsin tarkasti (katso raportin kohde 6 Kvis (Qvis)). Inventointialueen länsikulma kuuluu Inkilän kylään: vuosina 1778–79 laadittu alueen kartta (B20:14/3-7 Inkilä/Ingvalsby; Ingvalsby och Hullus: Karta öfver egorne med delningsbeskrifning) osoittaa alueen olleen takamaata.

Niin sanotun kuninkaan kartasto (laadittu 1700- ja 1800 lukujen taitteessa) osoittaa Qvisin alueella olleen useita rakennuksia, osa myös Kvisintien pohjoispuolella. Kuninkaan kartastoon tulee kuitenkin suhtautua yksityiskohtien osalta varauksin, koska sitä ei ole laadittu kuvaamaan



pienien alueiden yksityiskohtia vaan se laadittiin sotilaskäyttöön. 1840-luvulla laadittu pitäjänkartasto näyttää inventointialueen asutustilanteen olevan samanlainen 1700-luvun lopun kartalle merkityn kanssa: vain Kvissin kylätontilla on asutusta. Vuonna 1872 laadittu Senaatinkartalla alueen asutus on laajentunut Kvisintien varrelle.

Maastotyössä tarkastettiin kaikki vanhoilta kartoilta paikannetut rajamerkit. Maastotyön kohdistumista ohjasi maastokartan, maastomallin ja vanhojen karttojen ohella myös maastossa kulkiessa tehdyt havainnot.

## **Tulos**

Tutkimusalueelta tunnettiin ennestään yksi kiinteä muinaisjäänös historiallisen ajan kylänpaikka Kvis (Qvis) (7) ja kaksi muuksi kulttuuriperintökohteeksi määriteltyä modernin ajan kohdetta: Porkkalan vuokra-aikaan liittyvä tuhoutunut tykkiasema Wilhelmsberget (1000022604)(9) ja 1900-luvun alkuun ajoittuva Jorvaksen vanha vesitorni (1000022603)(8).

Muinaisjäänösinventoinnissa paikannettiin kuusi ennestään tuntematonta kiinteää muinaisjäänöstä, historiallisen ajan rajamerkit: Nyrödjebergen (1), Grupolsstens Rå (2), Enighetsrå (3), Käbben (4) ja Kavelbro Rå (5), sekä Kuninkaantie (6) vanha tielinja.

Muita kulttuuriperintökohteita ennestään tunnettujen kohteiden lisäksi ovat Porkkalan vuokra-aikaan sijoittuvat varustukset Storkvis länsi (12) ja Ödesängen (10) ja Jorvaksen vanha vesitorni E (11).

Kvis (Qvis) (7) keskiaikaisen/historiallisen ajan kylätontin muinaisjäänösrekisterin mukaisella muinaisjäänösalueella tehtiin tarkkuusinventointi. Tarkkuusinventoinnin perusteella voitiin todeta, että muinaisjäänökseksi merkityllä alueella ei ole kiinteää muinaisjäänöstä. Vanhojen karttojen perusteella paikannettiin Kvisin kylätontin tarkka sijainti. Maastotarkastuksessa vanhan kylätontin alue todettiin arkeologisessa mielessä täysin tuhoutuneeksi. Kvisin alueella ei ole kiinteää muinaisjäänöstä.

4.5.2016

Teemu Tiainen  
Johanna Rahtola

## **Lähteet**

- Harju, Sakari 2012. *Kuninkaan kartasto Etelä-Suomesta 1776–1805. Suomalaisen Kirjallisuuden Seuran toimituksia (osa 1373)*.
- Koivisto, Satu 2012. *Kirkkomummi Vitträsk Kaava-alueen arkeologinen inventointi 17.–19. ja 23.10.2012*. Museoviraston. Kulttuuriympäristön hoito. Arkeologiset kenttäpalvelut.
- Silvast, Pekka 2004. *Porkkalan vuokra-alueen sotilaalliset jäänteet Kirkkonummella*. Painamaton raportti- ja kartta-aineisto Kirkkonummen kunnassa. (Kartta-aineisto on siinä ylimalkainen)
- Silvast, Pekka & Leskinen, Jari 2001. *Suljettu aika. Porkkala Neuvostoliiton sotilaallisena tukikohtana vuosina 1944–1956*. Werner Söderström Osakeyhtiö. Helsinki.
- Rostedt, Tapani 2007. *Kirkkonummi Jorvaksen ja Inkilän osayleiskaava. Arkeologinen inventointi 4-5.10.2007*. Museovirasto. Rakennushistorian osasto.

## **Karttalähteet**

Vanhat peruskartat, Maanmittauslaitos: vanhatpainetutkartat.maanmittauslaitos.fi/  
Peruskartta Kirkkonummi 2032 08 ja 09 v.1961.



Vanhat yleiskartat, Kansallisarkiston digitaaliarkisto:

Pitäjänkartta Kirkkonummi (ei vuosilukua) 2032 05 + 2032 08 ja 2032 09.

Senaatinkartta VI lehti 27 v.1872.

Topografikartta 2032 08 v.1933

Kansallisarkistosta:

B21a:5/1-3 Kvis. Karta öfver egorne med delningsbeskrifning. (v.1777-1778)

B20:14/3-7 Inkilä/Ingvallsby; Ingvallsby och Hullus: Karta öfver egorne med delningsbeskrifning (v.1778-1779)

## **Muinaisjäännökset**

### **1 KIRKKONUMMI NYRÖDJEBERGEN**

Mjtunnus: uusi kohde  
Laji: kiinteä muinaisjäännös  
Tyyppi: raja  
Ajoitus: historiallinen

Koordin: N: 6671 285 E: 361 092 Z: 45  
P: 6674 087 I: 3361 206

Tutkijat: Jussila, Rahtola & Tiainen 2016 inventointi

Sijainti: Kirkkonummen kirkosta 4, 6km koilliseen.

Huomiot: Jussila, Rahtola ja Tiainen 2016:

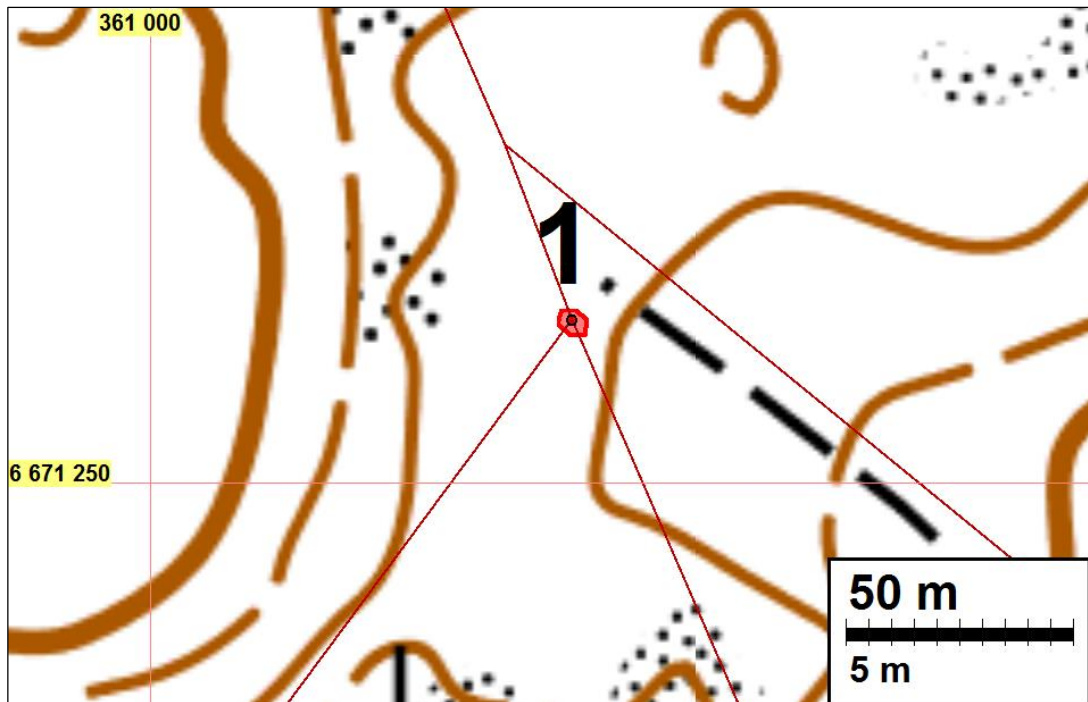
Inventointialueen pohjoiskulmassa, Nyrödjebergenin laen pohjoispuolella sijaitsee vuoden 1777 isojakokartalta paikannettu rajamerkki. Mainitulla kartalla rajamerkin nimeä ei pystytty varmuudella tulkitsemaan, karttaan kohdalle on merkattu epäselvä teksti????stens Rå n:4. Nimen alkuosasta emme saa luotettavasti selvää, joten jätimme sen tulkitsematta ja muinaisjäännöksen nimeksi annettiin kallioalueen nimi. Rajamerkin on kolmen kylän rajalla (Smedsby, Ingvallsby ja Qwis).

Rajamerkki sijaitsee edelleen olemassa olevien kiinteistörajojen leikkauspisteessä. Paikalla on noin 2 x 2,5 metrin kokoinen paksun sammalkerroksen peittämä kivi-ryökkiö. Rajamerkki sijaitsee loivasti itäkaakkoon laskevan rinteessä päällä: ryökkiön korkeus sen luoteislaidalla on noin 40 cm ja kaakkoislaidalla noin 1,2 m. Rajamerkin päällä on noin 40 cm:n korkuinen viisarikivi, minkä päällä ei ole sammalta. Viisarikivessä on hakkaus ”45”. Viisarikivi on mitä ilmeisimmin myöhempää tekoa kuin itse ryökkiö.

Kohde on kiinteä muinaisjäännös, jonka muinaisjäännösrajaus perustuu rajamerkin näkyviin rajoihin ja noin kahden metrin suoja-alueeseen.

Karttalähde:

B21a:5/1-3 Kvis; Karta öfver egorne med delningsbeskrifning (v.1777–1778).



Raja vuosien 1777–78 kartalla (B21a:5/1-3 Kvis)



Nyrödjebergenin rajamerkki. Luoteeseen.



## 2 KIRKKONUMMI GRUBOLSSTENS RÅ

Mjtunnus: uusi kohde  
 Laji: kiinteä muinaisjäänös  
 Tyyppi: raja: kivi  
 Ajoitus: historiallinen

Koordin: N: 6669 938 E: 360 089 Z:37,5  
 P: 6672 739 I: 3360 202

Tutkijat: Jussila, Rahtola & Tiainen 2016 inventointi.  
 Sijainti: 3 km pohjois-koilliseen Kirkkonummen kirkosta  
 Huomiot: Jussila, Rahtola ja Tiainen 2016:

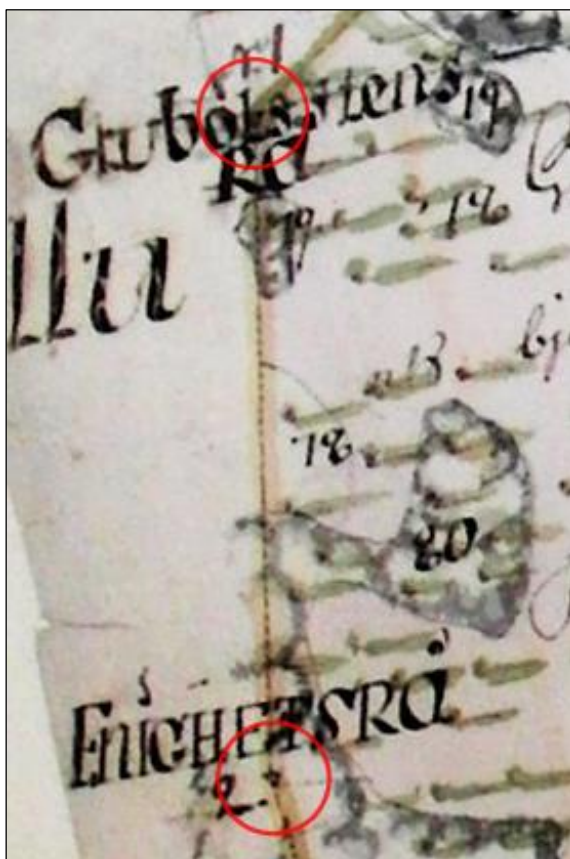
Inventointialueen luoteiskulmassa, Gruvbölebergenin länsilaidalla sijaitsee vuoden 1777 isojakokartalta paikannettu rajamerkki Grubolsstens Rå. Rajamerkki sijaitsee kolmen kylän rajalla (Qwis, Smedsby ja Gillubacka). Paikalla on edelleen kiinteistörajojen leikkauspiste.

Lounaaseen laskevalla rinteellä sijaitsee siirtolohkare, jonka halkaisija on noin 2,5 metriä. Lohkareen korkeus alarinteen puolella on noin 1,6 metriä ja ylärinteen puolella noin 1 metri. Lohkareen reunoilla eikä laella havaittu kaiveruksia.

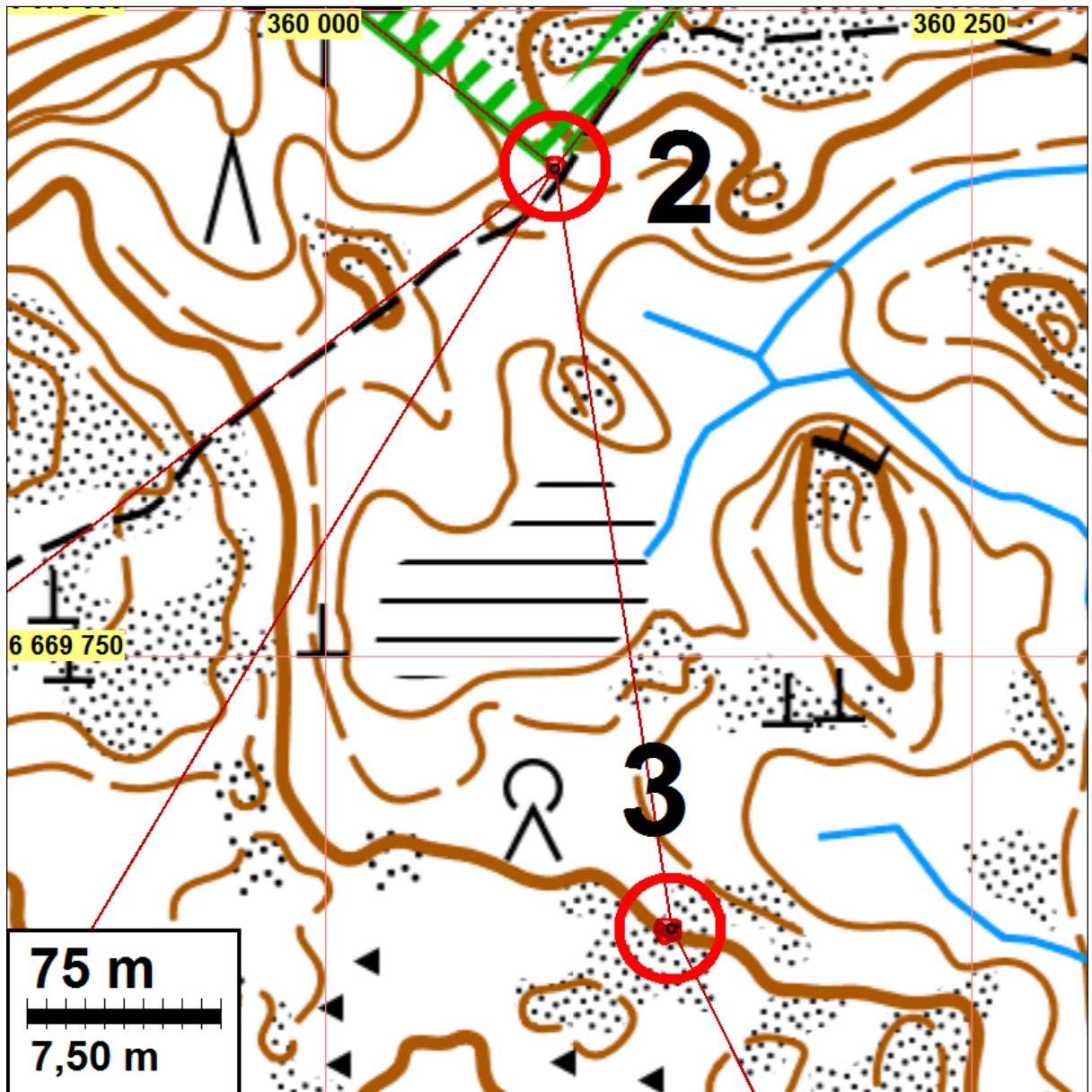
Raja on kiinteä muinaisjäänös, jonka muinaisjäänösrajaus perustuu rajakiveen sekä noin kahden metrin suoja-alueeseen.

Karttalähde:

B21a:5/1-3 Kvis; Karta öfver egorne med delningsbeskrifning (v.1777–1778).



Rajat Grupolsstens ja Enighetsrå vuosina 1777–78 laaditulla kartalla (B21a:5/1-3 Kvis)



### **3 KIRKKONUMMI ENIGHETSRÅ**

Mjtunnus: uusi kohde  
 Laji: kiinteä muinaisjäännös  
 Tyyppi: raja, kivi.  
 Ajoitus: historiallinen

Koordin: N: 6669 644 E: 360 134 Z: 40  
 P: 6672 445 I: 3360 247

Tutkijat: Jussila, Rahtola & Tiainen 2016 inventointi  
 Sijainti: 2,8 km Kirkkonummen kirkosta koilliseen.

Huomiot: Jussila, Rahtola ja Tiainen 2016:  
 Inventointialueen länsireunalla sijaitsee vuoden 1777 isojakokartalta paikannettu rajamerkki Enighetsrå. Rajamerkki on kahden kylän (Gillubacka ja Qwis) välisellä rajalla, nykyisellä kiinteistörajalla.



Hyvin loivasti koilliseen laskevan kallion päällä sijaitsee noin 1 x 1 x 1 metrin kokoinen kiviröykkiö. Röykkiössä ei ole viisarikiveä, eikä kivissä havaittu hakkauksia. Rajamerkin ympärillä, muuten varsin kivettömän kallion päällä, on paljon kiviä noin kymmenen metrin alalla, painottuen rajamerkin länsipuolelle. Kohde on kiinteä muinaisjäänös, jonka muinaisjäänösrajaus perustuu rajamerkin näkyviin rajoihin ja noin kahden metrin suoja-alueeseen.

Karttalähde:

B21a:5/1-3 Kvis; Karta öfver egorne med delningsbeskrifning (v.1777–1778).

Kts. vanha kartta edellisen kohteen yhteydessä.



Enighetsrån rajamerkki lapion takana (vas). Länteen. Enighetsrån rajamerkki. Koilliseen (oik).

#### **4 KIRKKONUMMI KÅBBEN**

Mjtunnus: uusi kohde  
Laji: kiinteä muinaisjäänös  
Tyyppi: rajamerkki  
Ajoitus: historiallinen

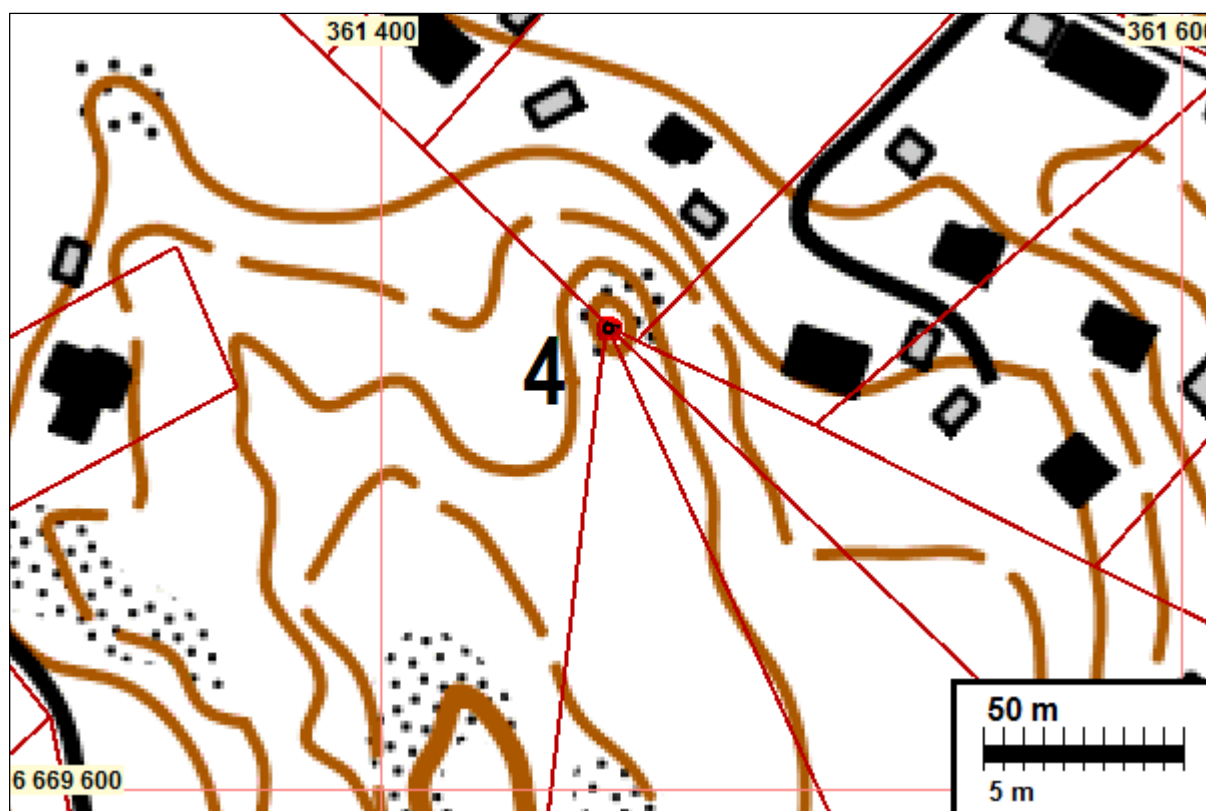
Koordin: N: 6669 715 E: 361 457 Z: 40  
P: 6672 516 I: 3361 571

Tutkijat: Jussila, Rahtola & Tiainen 2016 inventointi.

Sijainti: Kirkkonummen kirkosta 4 km koilliseen.

Huomiot: Jussila, Rahtola ja Tiainen 2016:

Historiallisen ajan rajamerkki pienen kallion päällä. Rajan merkkinä on kaiverrus kalliossa: ympyrä ja siitä lähtevä viiva/nuoli, ympyrän keskellä on kalliossa kuoppa, nuoli osoittaa koilliseen. Raja on merkittynä vuoden 1777 (B21a:5/1-3) Inkilä kartalle nimellä Kåbben. Raja on Kvisin, Jorvaksen, Nægelsin ja Invalsin kylien rajalla, nykyisellä kiinteistörajalla.



Ote vuoden 1777 kartasta B21a:5/1-3 Inkilä. Rajamerkit ovat kartalla punaisin pistein, pohjoisempänä Käbben.





Rajamerkkikaiverrus kallion päällä irtokiven vieressä. Kuvattu lounaaseen. Rajamerkkikaiverrus on kalliolla irtokiven ja mitan välissä.



Kaiverrus korostettuna keltaisella. (maalattu valokuvan päälle kuvankäsittelyllä)

## **5 KIRKKONUMMI KAVELBRO RÅ**

Mjtunnus: uusi kohde  
Laji: kiinteä muinaisjäänös  
Tyyppi: rajamerkki  
Ajoitus: historiallinen

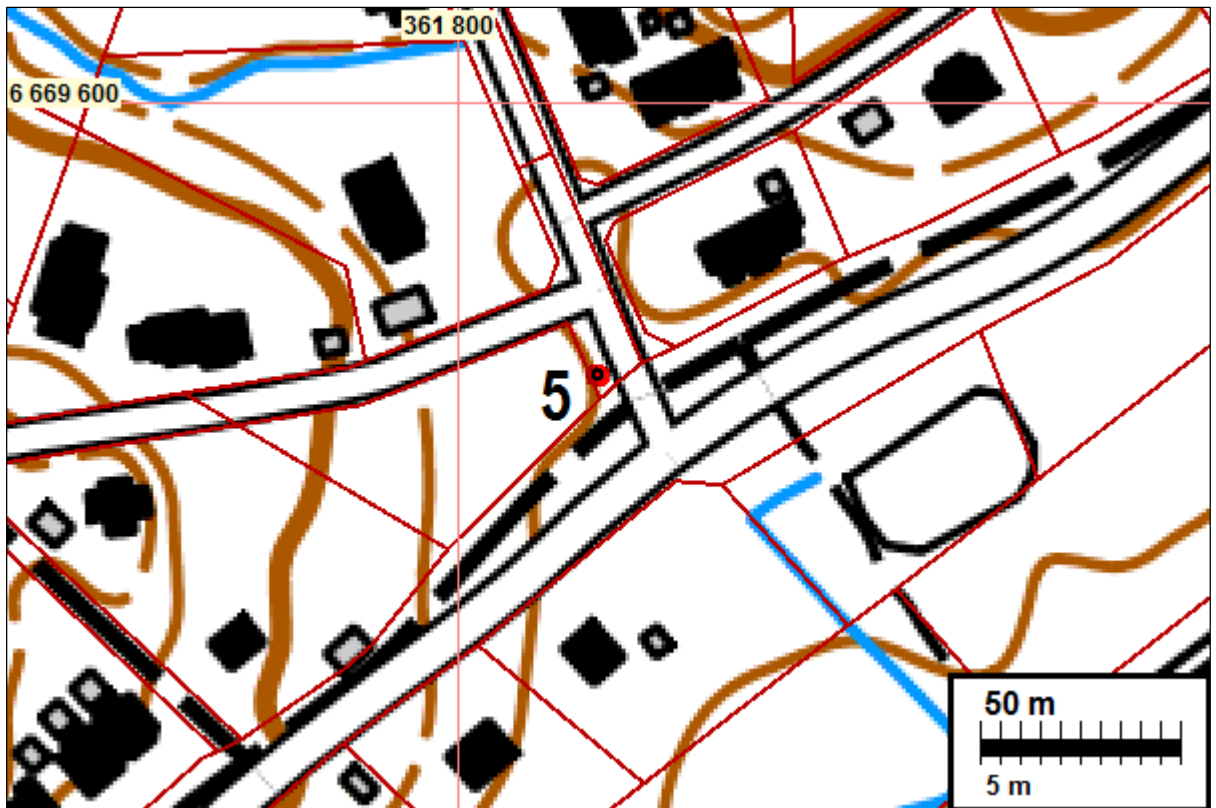
Koordin: N: 6669 532 E: 361 835 Z: 15  
P: 6672 333 I: 3361 949

Tutkijat: Jussila, Rahtola & Tiainen 2016 inventointi.

Sijainti: Kirkkonummen kirkosta 4,3 km koilliseen.

Huomiot: Jussila, Rahtola ja Tiainen 2016:

Rajamerkki sijaitsee Masalantien pohjoispuolella, Autioniityntien ja Kolmenkyläntien risteyksen lounaispuolella. Vanhojen Kvisin, Nægelsin ja Invalsin kylien rajalla. Rajamerkissä on kolme suurta kiveä, suuremmat pituudeltaan noin 100 cm, pienempi 50 cm, korkein noin 60 cm. Rajamerkki on merkitty vuoden 1777 (B21a:5/1-3 Inkilä) kartalle nimellä Kavelbro, sekä vuosina 1778–1779 laaditulle isokartalle (B20:14/3-7 Kvis): Kalvelbro rå.



Ote vuoden 1778-1779 isokartasta (B20:14/3-7 Kvis)





Rajamerkki kolme kiveä. Kuvattu lounaaseen (vas). Luoteeseen (oik).

## **6 KIRKKONUMMI KUNINKAANTIE**

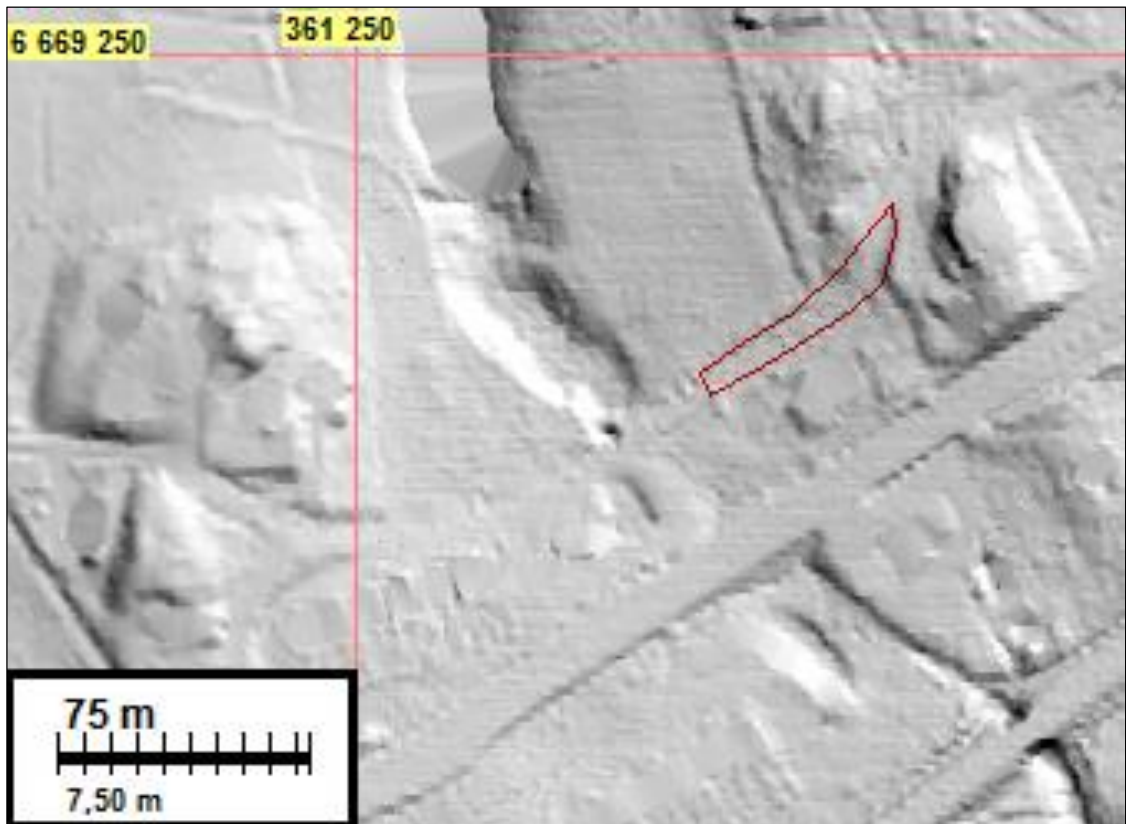
Mjtunnus: uusi kohde  
 Laji: kiinteä muinaisjäänös  
 Tyyppi: kulkuväylät, tienpohjat  
 Ajoitus: historiallinen

Koordin: N: 6669 174 E: 361 390  
 P: 6671 975 I: 3361 504

Tutkijat: Jussila, Rahtola & Tiainen 2016 inventointi.  
 Sijainti: Kirkkonummen kirkosta noin 3,8 km itäkoilliseen.  
 Huomiot: Jussila, Rahtola ja Tiainen 2016:

Keskiajalle periytyvän vanhan kuninkaantien (tunnetaan myös nimillä suuri rantatie ja alinen Viipurintie) käytöstä pois jäänyt osuus paikannettiin Kvisintien ja Elfvinginkujan väliseltä alueelta vanhojen karttojen avulla. Vuoden 1777 isojakokartassa ja vuoden 1933 topografisessa kartassa kyseinen tielinjaus on ollut alueen päätie. Nykyisin liikenne alueella kulkee vanhan tielinjauksen eteläpuolella tiellä, joka paikallisen asukkaan mukaan on rakennettu 1930-luvun lopussa.

Käytöstä pois jääneestä kuninkaantiestä on jäljellä 80 metrin pituinen, keskimäärin noin 9 metrin levyinen matala ura (alle 50 cm). Vanha tie sijoittuu omakotitalon pihan pohjoislaidalle, sekä piha-alueen koillispuolelle. Tieuralle ei tehty koekuoppia tai kairauksia. Vanha kuninkaantie on ylittänyt muinaisjäänökseksi tulkitun tien osan länsipuolella puron, joskaan vanhasta sillasta ei havaittu jälkiä. Nykyinen silta on tehty betonista ja sillan kohdalla on viereisen taloyhtiön roskakatos. Peruskartan mukaan myös sillan länsipuolella olevan mäen kohdalla vanha tielinja on jäänyt pois käytöstä. Käytännössä kyseinen tienpätkä on täysin ajokelpoinen, sitä hoidetaan ja käytetään omakotitalojen pihateinä.



Maanmittauslaitoksen laser-keilausaineistosta laadittu vinovalovarjoste, josta muinaisjännökseksi määritetty tienpätkä on merkitty punaisella.





Ote vuoden 1777 isojakokartasta.



Ote vuoden 1933 Topografiakartasta. Suojeltava tieosuus on merkitty punaisella.



Puron ylittävä silta on tehty betonista ja sen päällä sijaitsee viereisen taloyhtiön roskakatoks. Itään.



Vanha Kuninkaantie on kulkenut kuvan vasenta laitaa, roskakatoksen ja veneiden kohdalta. Muinaisjäännökseksi esitettävä tien osuus alkaa veneiden takaa. Koilliseen.



Vanha kuninkaantie erottuu maastossa paikoin matalana, noin 9 metriä leveänä, urana. Lounaaseen.



Muinaisjäännökseksi esitettävän koillisosan alkaa hiekkatien oikealta puolelta. Vanha tieura kulkee kohti kuvan keskellä olevaa taloa.



## Muut kulttuuriperintökohteet

### 7 KVIS (QVIS)

Mjtunnus: 1000009053  
 Laji: muu kulttuuriperintökohde – tuhoutunut muinaisjäänös  
 Tyyppi: kylätontti  
 Ajoitus: keskiaikainen, historiallinen

Koordin: N: 6668 915 E: 360 650  
 P: 6671 716 I: 3360 763

Tutkijat: Rostedt 2007 inventointi, Jussila, Rahtola & Tiainen 2016 inventointi.

Sijainti: 3 km itä-koilliseen Kirkkonummen kirkosta

Huomiot: Muinaisjäänösrekisteri:” Qvisin keskiaikainen kylätontti sijaitsee alkuperäisen kuninkaantien (nykyisen Kvisintien) Pohjois- ja eteläpuolella, Gilobackan kylätontista noin puoli kilometriä pohjoiseen. Qvisin kylän pohjoispuolinen osa vaikuttaisi tuhoutuneen lähes täysin maansiirtotöiden yhteydessä. Alueella on kuitenkin vielä jäljellä yksi kivistä holvattu maakellari, joka on takaosastaan osittain sortunut. (Koordinaatit: P=6671850, I=3360645, Z=21m)

*Qvisin kylän eteläpuolisessa osassa Kvisintien eteläpuolella on todennäköisesti edelleen jäljellä keskiaikaisia asutuskerrostumia. Metsäsaarekkeessa (koordinaatit: P=6671702, I=3360607, Z=20m) on havaittavissa useita rakennuksenjäännteitä, samoin on nähtävissä yksi korkea kivijalka nykyisen asuinrakennuksen pihalla metsäsaarekkeen itäpuolella.*

*Pihapiiri ja rakennukset on kuvattu tarkemmin Kirkkonummen rakennuskulttuurin ja kulttuurimaiseman inventoinnin yhteydessä (Backman 1990, 127).”*

#### Jussila, Rahtola ja Tiainen 2016:

Vuoden 1560 asutuksen yleisluetteloon Hvittisby nimisessä kylässä on kaksi taloa, Stor Kvis ja Lill Kvis. Vuoden 1634 jälkeen kylän kirjoitusasu asutuksen yleisluettelossa on ollut Kvis, sitä ennen kylän nimi on kirjoitettu myös Hvitsby, Hvits ja Hvittisby.

Vanhin aluetta kuvaava kartta on laadittu vuosina 1777–78 (B21a:5/1-3 Kvis; Karta öfver egorne med delningsbeskrifning). Kyseiseltä kartalta paikantuu tarkasti kahden talon kylätontti nykyisen tilakeskuksen etelä-kaakkoispuolelle. 1840-luvulla laadittuun pitäjänkarttaan kaksiosainen kylätontti (Qvis) on merkattu samaan paikkaan kuin 1770-luvun kartassa. Pitäjänkartta on joiltain osin suurpiirteisesti laadittu, mutta peltokuvioita, kallioita ja teitä vertailemalla kylätontin sijainnista ei jää epäselvyyttä. 1700- ja 1800-lukujen taitteessa laadittu ns. kuninkaan kartasta on hyvin yleispiirteinen. Siinä Qvissin kylän kohdalle on merkattu useita rakennuksia, joista muutama on Kvisintien pohjoispuolella.

Vuoden 1872 senatinkartan perusteella kylätonttia ei pysty paikantamaan tarkasti: peltokuvioiden ja teiden perusteella muinaisjäänösrekisterissä oleva muinaisjäänösrajaus paikantuu koillisosastaan rakennuksen ja pellon kohdalle ja länsiosastaan metsään. Vuoden 1933 topografikartta asemoituu nykykoordinaatistoon tarkasti. 1700-luvun kylätontti paikantuu siinä tilakeskuksen kaakkoispuolelle pihalla.

alueelle ja peltoon. Kylätontti on hylätty ja hajonnut isojaon jälkeen. 1800-luvun puoliväliin mennessä Kvisin talo on siirtynyt nykyisen päärakennuksen kohdalla ja Lill-Kvisin talo kauemmaksi koilliseen.

Vuoden 1944 ilmakuvassa 1778 kartalta paikannetun kylätontin kaakkoispuolella on ristin muotoinen rakennus, vuoden 1956 ilmakuvassa kyseistä rakennusta ei enää ole, vaan koko alue vaikuttaa tasatulta.

Nykyisen tilakeskuksen etelä-kaakkoispuolella (kylätontin sijainti 1700-luvun ja 1800-luvun alun kartoissa) on tasainen alue, joita on muokattu voimakkaasti 1900-luvun jälkipuoliskolla. Alueelle on ajettu kiveä ja maata, joka myöhemmin on lanattu pois alueen tasoittamiseksi. Tasaisen alueen reunoilla on muutamia maan ja kiven sekaisia valleja, joita nykyinen maanomistaja Anders Engberg kertoo tehneensä meluvalleiksi.

Pellot tasaisen alueen ympärillä olivat maastotarkastuksen aikana pääsääntöisesti auki. Pelloilta, vanhan kylätontin ympäristöstä, havaittiin vähäisiä määriä tiilen kappaleita, muutamia astialasin paloja.

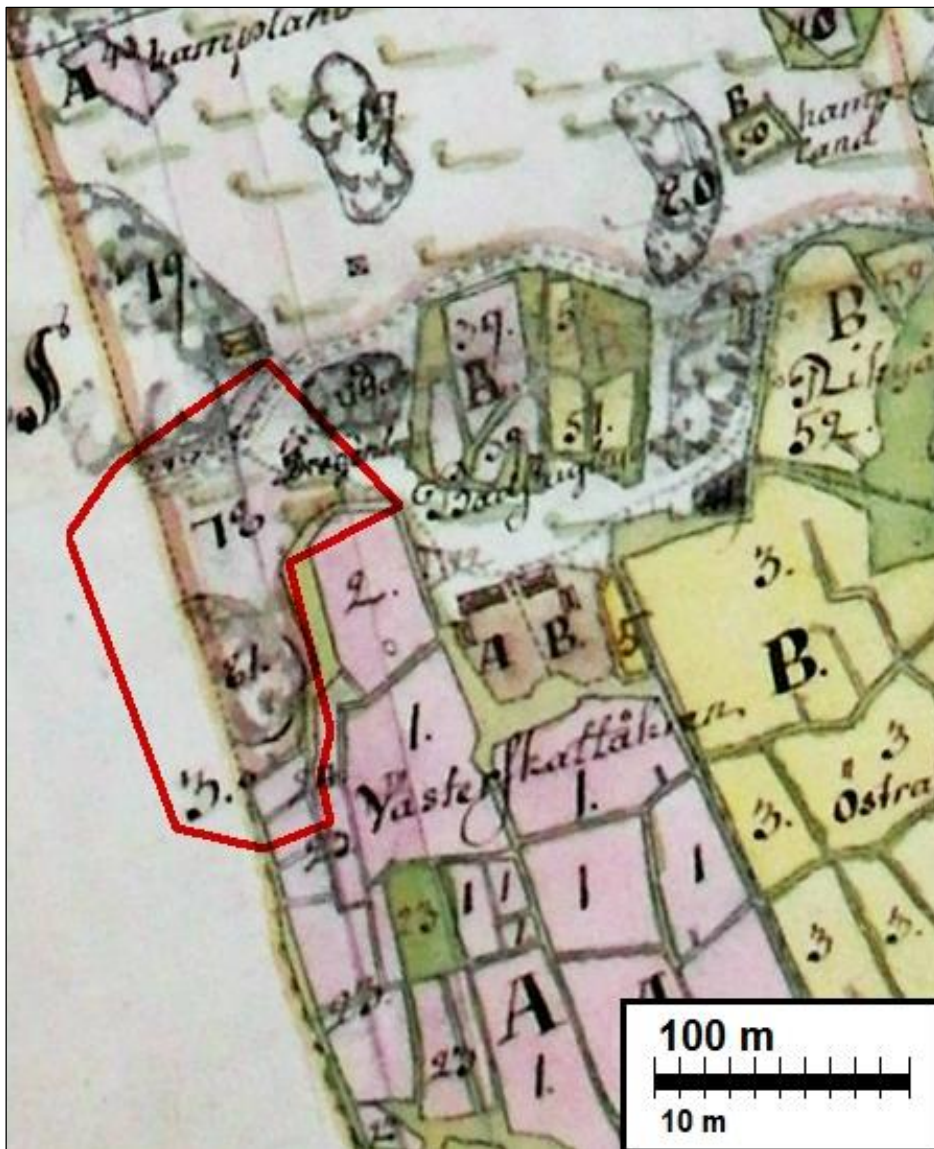
Tasatulta alueelta, v. 1778 kartan kahden talon tonttimaalta, ja lähialueen pellolta ei havaittu merkkejä rakenteista, eikä maastotarkastuksen perusteella pidetä todennäköisenä, että vanhaa kylätonttia on säilyneenä voimakkaasti muokatulla alueella.

Aiemmin muinaisjäännösrekisteriin merkitty Kivisin muinaisjäännösalueella ei ole ollut vanhan karttamateriaalin perusteella kylätonttia, eikä muitakaan taloja tai rakennuksia. Vuoden 2007 raportin kohdekuvaus ei vaikuta sijoittuvan tuolle alueelle. Kyseisellä alueella ei ole muinaisjäännöstä.

Kvisin v. 1778 kartalta paikannettu kylätontti ympäristöineen on arkeologisessa mielessä tuhoutunut.







Muinaisjännösrekis-  
terin mukainen mui-  
naisjännösrajaus  
punaisella vuoden  
1777 kartalla  
(B20:14/3-7 Kvis).  
Kylätontti sijaitsee  
kuitenkin muinais-  
jännösalueen ulko-  
puolella, sen kaak-  
koispuolella missä



Vuoden 1778 kartalta paikannetun kylätontti kuvattuna itään.





Vuoden 1778 kartalta paikannetun kylätontin kaakkoislaitaa. Luoteeseen.



Vuoden 1778 kartalta paikannetun kylätontin pohjoislaitaa. Etelään.



Vuoden 1778 kartalta paikannetun kylätontin lounaislaitaa. Pohjoiseen.



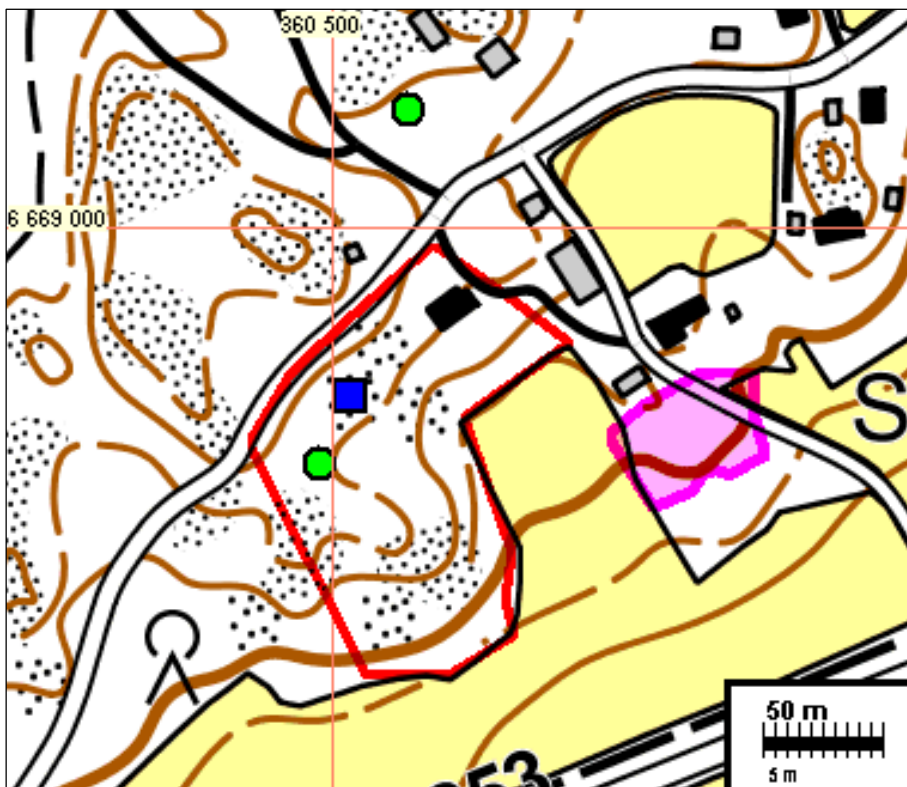
## Tarkkuusinventointi Kvisissä

Muinaisjäännösrekisterissä rajatulla Kvisin muinaisjäännöksellä tehtiin tarkkuusinventointi. Vuoden 2007 inventointiraportin ja muinaisjäännösrekisterin kuvaus ei sovi alueeseen: ”Kvisin kylän eteläpuolisessa osassa Kvisintien eteläpuolella on todennäköisesti edelleen jäljellä keskiaikaisia asutuskerrostumia. Metsäsaarekkeessa (koordinaatit: P=6671702, I=3360607, Z=20m) on havaittavissa useita rakennuksenjäänteitä, samoin on nähtävissä yksi korkea kivijalka nykyisen asuinrakennuksen pihalla metsäsaarekkeen itäpuolella.” Kyseisessä v. 2007 inventoinnissa muinaisjäännöstä ei rajattu.

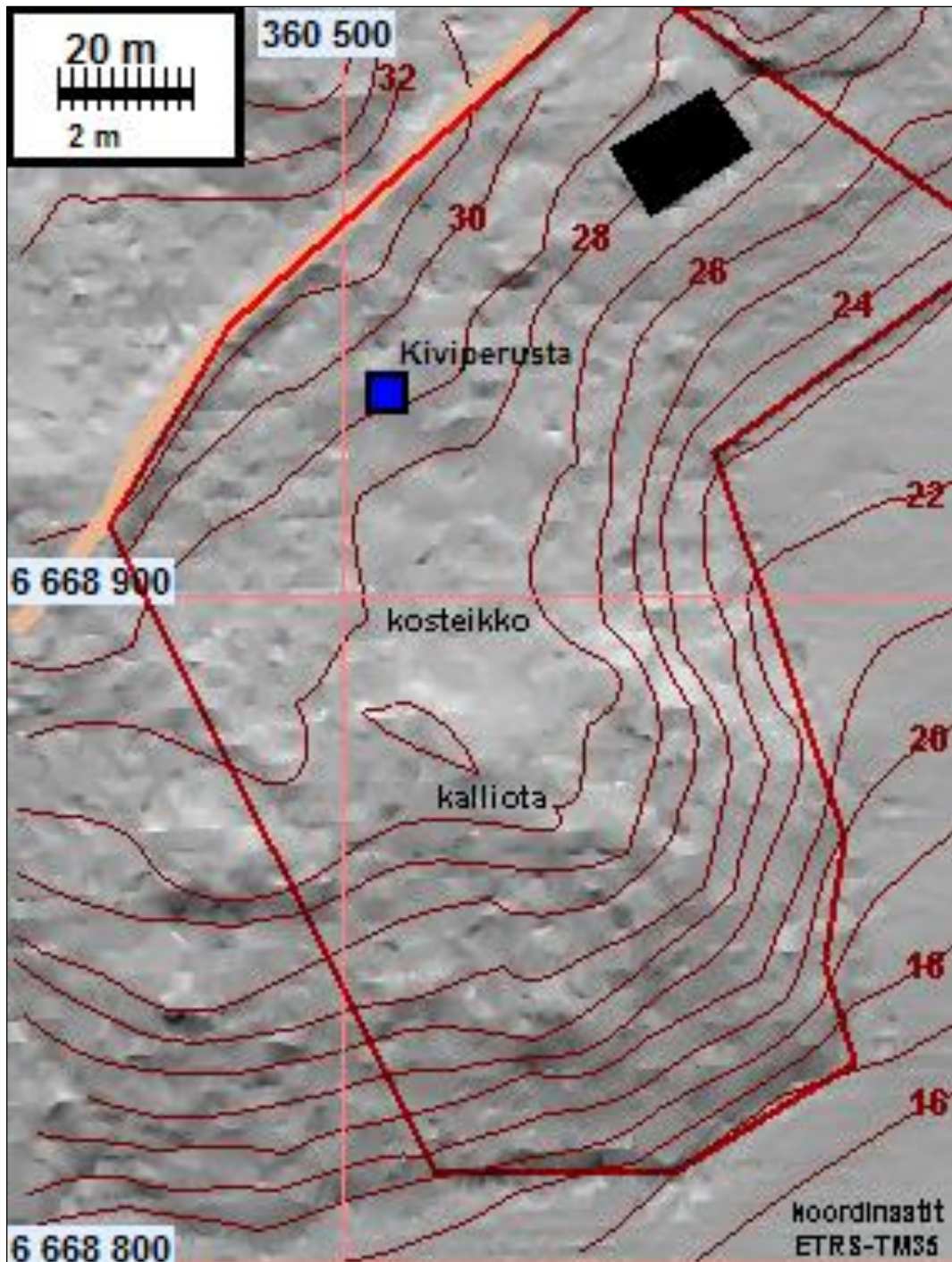
Muinaisjäännösrekisterissä olevan rajauksen perusteet eivät ole tiedossa. V. 2007 raportin kohdekuvaus ei sovi muinaisjäännösrekisterissä rajatulle alueelle. Raportissa annettu ”metsäsaarekkeen” koordinaatti, muutettuna ETRS-TM35FIN koordinaatistoon on N 6668901 E 360494, sijoittuu kallioiselle metsäalueelle ja siellä olevaan kosteaan notkelmaan. Raportin kuvausta vastaavaa aluetta ja rakenteita emme lähitienoolla havainneet. Raportissa mainitun kellarin, jonka koordinaateiksi on annettu N 6669049 E 360532, tienoilla on tavanomainen maakellari, jota mielestämme ei ole syytä pitää arkeologisena- eikä muinaisjäännöksenä. Kvisintien pohjoispuolella emme havainneet jäännöksiä, jotka voisivat liittyä vanhaan kylätonttiin ja sen aikaiseen toimintaan.

Vanhoilla kartoilla (yleiskartat, isojakokartat) ei muinaisjäännökseksi merkityllä alueelle ole merkitty rakennuksia ennen 1800-luvun puolta väliä, jolloin alueen koillisosaan on rakennettu Kvisin tilan päärakennus, millä paikalla tilan päärakennus on yhä.

Muinaisjäännökseksi merkitty alue käytiin maastossa kattavasti läpi. Alue on suurimmaksi osaksi avokalliota tai ohuen maakerroksen peittämää kalliota. Maasto on varsin kivikkoista. Alueen keskiosassa on tasainen notkelma, jossa maaperä hyvin märkää. Maasto laskee eteläpäässä melko jyrkästi peltoon. Havaitsimme alueella yhden kivirakenteen: 3,4 x 3,4 m kokoisen kiviperustan jonka pohjoisivulla ei ollut kiviä vaan matala maavalli. Mitään muita rakennuksen perustoja tai rakenteita emme alueella havainneet.



Aiempi muinaisjäännösrajaus punaisella. V. 2007 raportissa ilmoitettu ”metsäsaareke” alempi vihreä pallo ja ”maakellari” ylempi vihreä pallo. Alueella oleva kivijalan jäännös sininen neliö. Kvisin kylätontti v. 1787 kartalta paikannettuna sinipunaisella.



Kivirakenne vaikutti pienen vajan perustukselta. Kiuasta tai uunia siinä ei ole ollut. Perusta on loivahkossa rinteessä joten sen eteläseinän kivet ovat alempana kuin pohjoisseinän. Kivet ovat kooltaan n. 30 – 50 cm halk. ja luonnonkiviä. Kivet olivat sammaleen peittämiä. Rakenteen luoteisnurkassa kasvoi isohko mänty. Rakenteen länsipuolella oli loivassa rinteessä matala kuopanne, joka rakenteen eteläreunan tasalla muodosti pienen tasanteen.

Kivirakenteeseen tehtiin neljä koekuoppaa. Läntisen seinän kohdalle kaivetussa kuopassa ei ollut löytöjä. Sillä kohden kiven päällä oli ohut hiekkakerros kunnan alla. Pohjoisseinämään tehdyssä koekuopassa ei ollut kiviä ja kairalla koettamalla kiviä ei ollut muuallakaan pohjoisseinämän kohdalla, ei myöskään männyn alla. Pohjoisseinämän kohdalla oli matala maavalli. rakenteen sisälle tehdyssä koekuopassa oli n. 30 cm paksu kunta ja multakerros ja alla moreenia. Rakenteen länsiseinämään tehdyssä koekuopassa oli runsaasti tavaraa. Löydöt tulivat pääosin kivien reunoilta rakenteen ulkopuolelta. Löytöjä, kuten rautalankaa, fajanssia ja lasia oli myös

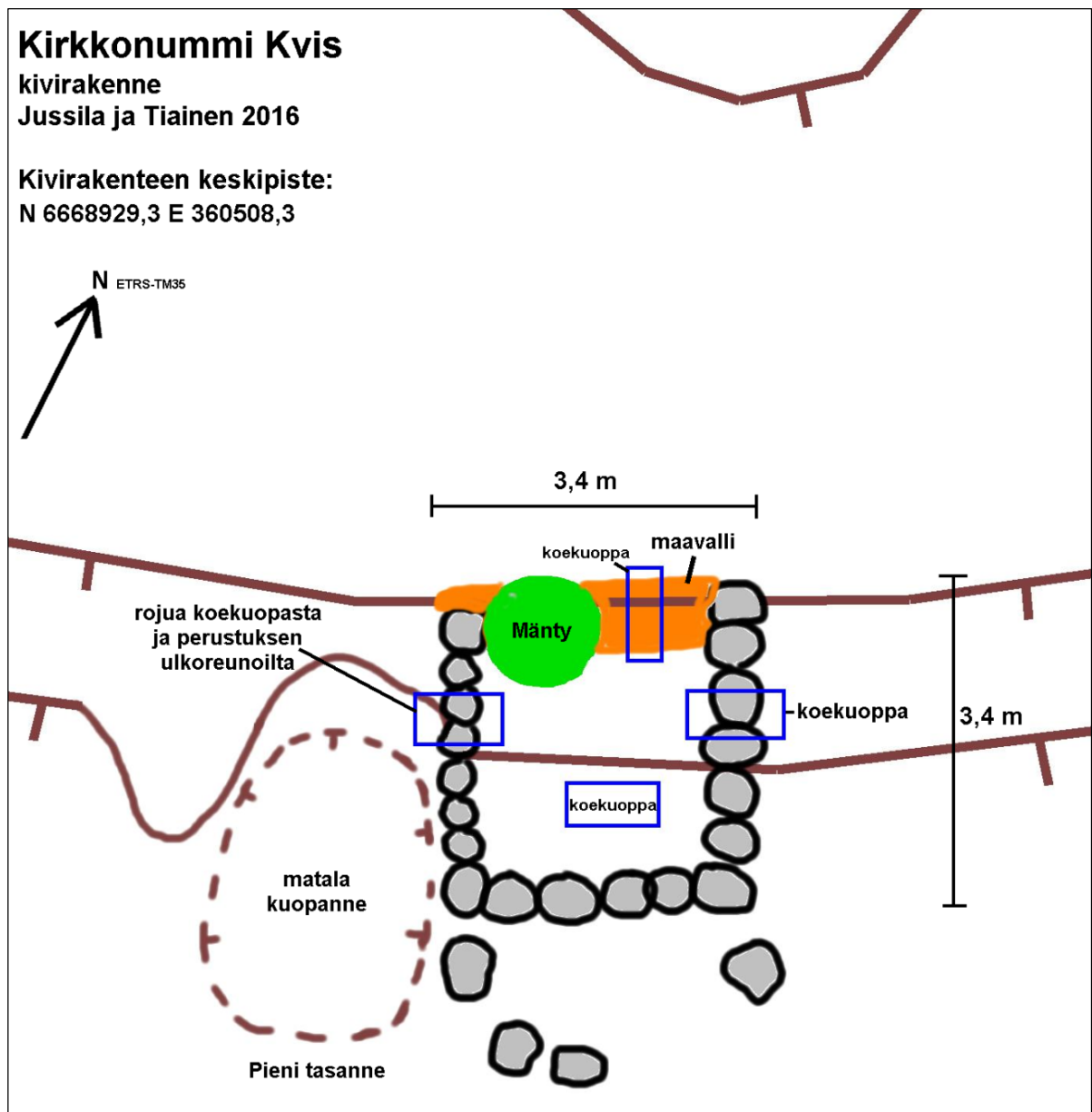


kivien välisissä raoissa varsin syvältä ja peruskivien päällä. Sisäpuolella tavaraa oli vähemmässä määrin vain aivan pinnassa, heti kunnan alla.

Löydöt olivat: pakoputken kappale, jarruputkien (kupariputkea) pätkiä, tasolasia, pullolasia (kirkasta), rautalankaa, posliinastian kappaleita, punasavikeramiikan kappaleita ja yksi kivasivikeramiinen astian pala, nahkakengän kappaleita, sekä niitattua rautaista vannetta. Vanne voi olla tynnyrin vanne.

Löydöt ovat selvästikin 1900-luvun tavaraa. Porkkalan vuokra-aikana Kvisissä oli jonkun esikunnan lisäksi autokorjaamo. Ilmeisesti paikalle on kipattu rojua vuokra-aikana tai sen jälkeen. Koska osa löydöistä tuli kivien välistä ja aivan kivien alareunan tasalta, on mahdollista, että kivirakenne on vuokra-ajan aikainen tai hieman aiempi tai pian sen jälkeen tehty. Suuri mänty rakenteen kulmassa viittaa kuitenkin vähintäänkin yli 50 vuoden ikään. Rakenteen lähistölle metsään tehdyissä koekuopissa ei havaittu mitään mainittavaa.

Rakenne – vajan tms. perusta – ei ole mielestämme muinaisjännös, koska se on ilmeisesti varsin nuori, 1900 luvulla, mahdollisesti Porkkalan vuokra-aikana tehty.





Rakennuksen perusta kaakosta, koekuoppien täyttämisen jälkeen.



Rakennuksen perusta pohjoisesta.  
Alla koekuopat avoimena.







Perustan länsiseinää etelästä.



Länsiseinään tehdystä koekuopasta tullutta tavaraa.





Piippuleiman osa posliinissa (leima ollut käytössä Arabian tehtaalla valmistetuissa tuotteissa vuosina 1917–1932).

## **8 KIRKKONUMMI JORVAKSEN VANHA VESITORNI**

Mjtunnus: 1000022603  
Laji: muu kulttuuriperintökohde  
Tyyppi: vesitorni  
Ajoitus: moderni

Koordin: N: 6669 327 E: 361 536  
P: 6672 128 I: 3361 650

Tutkijat: Koivisto & Väisänen 2012 2016 inventointi, Jussila, Rahtola & Tiainen 2016 inventointi

Sijainti: Kirkkonummen kirkosta 4 km itäkoilliseen

Huomiot: Muinaisjäännösrekisteri: Kohde sijaitsee Kirkkonummen Länsi-Jorvaksessa, Masalantien ja Vanhan Jorvaksentien risteyksen pohjoispuolella, pohjoiseen risteävän Löfdalantien alkupäässä. Vesitornin jäljille päästiin läheisen asukkaan vihjeen avulla ja se on rakennettu 1900-luvun alussa Elfvingin kartanon tarpeisiin. Vesitorni seisoo edelleen melko hyväkuntoisena kallion päällä tien pohjoispuolella ja sen betonirakenteisista seinistä erkanee kupariputkia maastoon. Torni toimii nykyään mm. geokätkönä ja graffitiseinänä.

Jussila, Rahtola ja Tiainen 2016:

Muinaisjäännösrekisterissä vesitornin paikkatiedoiksi on ilmoitettu N 6668327 E 361536, mikä sijoittaisi kohteen Jorvaksen lounaispuolella sijaitsevan peltoalueen eteläkärkeen, tutkimusalueen ulkopuolelle. Vuoden 2012 inventointiraportissa (Kirkkonummi Vitträsk kaava-alueen arkeologinen inventointi 17.19 ja 23.10.2012.



Satu Koivisto) kohteen koordinaateiksi on ilmoitettu N 6669327 E 361536, missä vesitorni todellisuudessa sijaitsee.

Vuoden 2016 muinaisjäännösinventoinnissa vesitornin osalla ei tehty uusia havaintoja, mutta eteläpuolella todettiin mahdollisesti Porkkalan vuokra-aikaan liittyvä varustus, kts. kohde: Jorvaksen vanha vesitorni etelä (11).



Jorvaksen vanha vesitorni Kuvattuna pohjois-koilliseen.

## 9 KIRKKONUMMI WILHELMSBERGET

Mjtunnus: 1000022604  
 Laji: muu kohde  
 Tyyppi: puolustusvarustus  
 Ajoitus: moderni

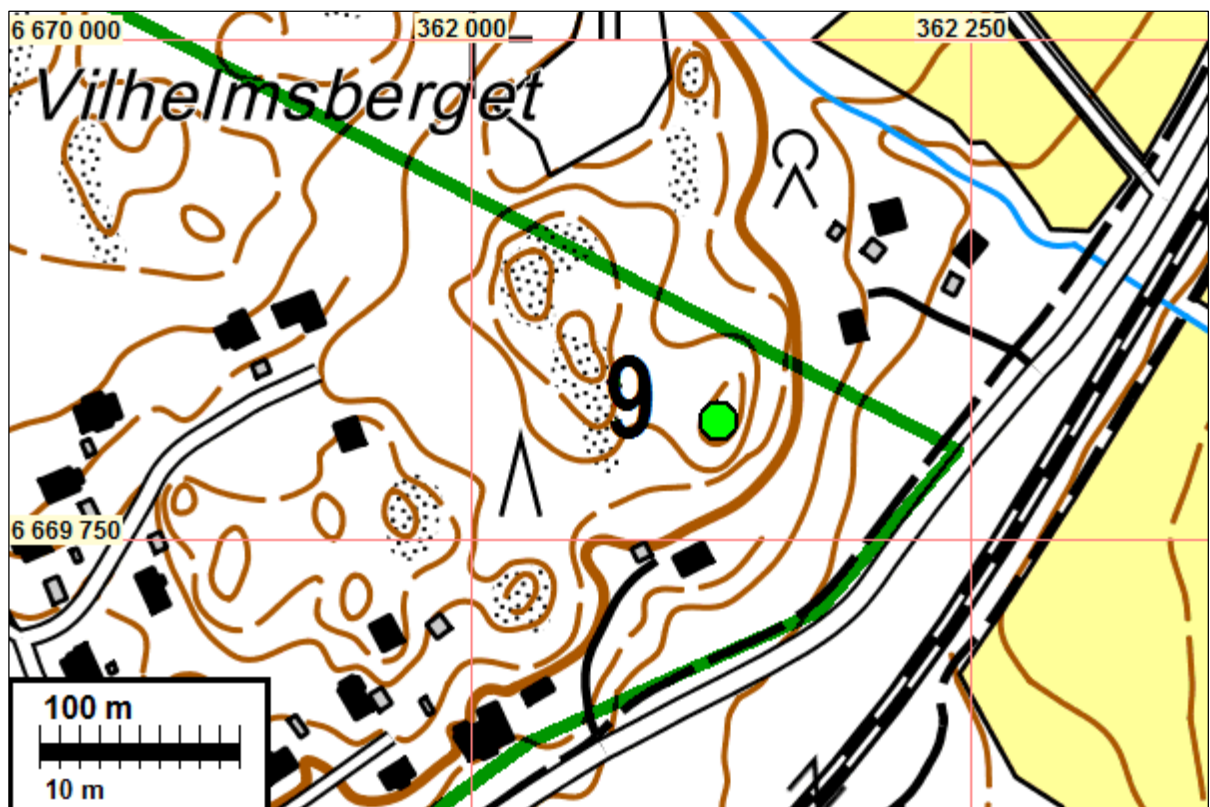
Koordin: N: 6669 809 E: 362 124 Z: 30  
 P: 6672 610 I: 3362 238

Tutkijat: Koivisto & Väisänen 2012 inventointi, Jussila, Rahtola & Tiainen 2016 inventointi.  
 Sijainti: Kirkkonummen kirkosta 4,7 km itäkoilliseen.

Huomiot: Muinaisjäännösrekisteri: Kohde sijaitsee Kirkkonummen Länsi-Jorvaksessa, Masalantieltä luoteeseen kohoavan Wilhelmsbergetin kallioisen metsäalueen kaakkoisreunalla. Inventoinnissa 2012 kohteen jäljille päästiin Pekka Silvastin 2004 keräämien sotahistoriallisten aineistojen avulla. Kallion reunalla, maatuneen hiekkakuopan yläpuolella, havaittiin kaivantoja ja porattuja kivipaasia. Lisäksi alueen luoteispuolelta, kallion reunalta pisteestä 361946/6670019, löytyi räjäytetyn kiviaineksen kasoja.

### Jussila, Rahtola ja Tiainen 2016:

Maastossa todettiin vuoden 2012 inventoinnin raportissa kuvailut kohteet: kaivanto ja louhittuja kiviä, missä poranjälkiä. Muita havaintoja paikalla ei tehty. Mikäli paikalla on ollut Porkkalan vuokra-aikaan liittyviä varustuksia, ei niistä ole jäljellä mitään selkeitä jäänteitä, joiden perusteella paikalla voisi tehdä kaavoituksella suojeltavan alueen rajausta. Kaivannot, sekä kallioaineksen räjäyttämisen jäljet siinäkin voivat liittyä vuokra-aikaa varhaisempaa tai nuorempaan maankäyttöön ja raaka-ainehankintaan, samoin kuin kohteen eteläpuolella oleva maa-aineksen otokuoppa.







Epämääräinen kaivanto kallion päällä metsässä. Kuvattu etelään.

## **10 KIRKKONUMMI ÖDESÄNGEN**

Mjtunnus: uusi kohde  
Laji: muu kulttuuriperintökohde  
Tyyppi: varustus  
Ajoitus: moderni

Koordin: N: 6670 612 E: 361 264  
P: 6673 413 I: 3361 378

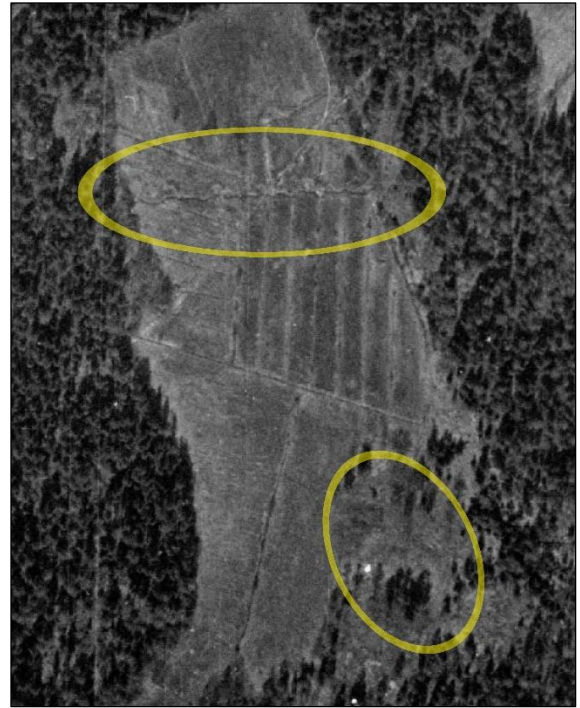
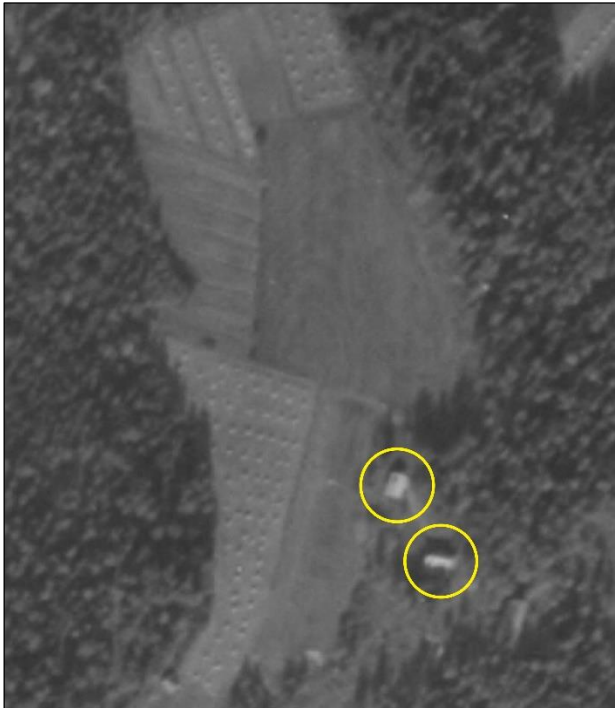
Sijainti: 4, 4 km Kirkkonummen kirkosta koilliseen.

Huomiot: Jussila, Rahtola ja Tiainen 2016:

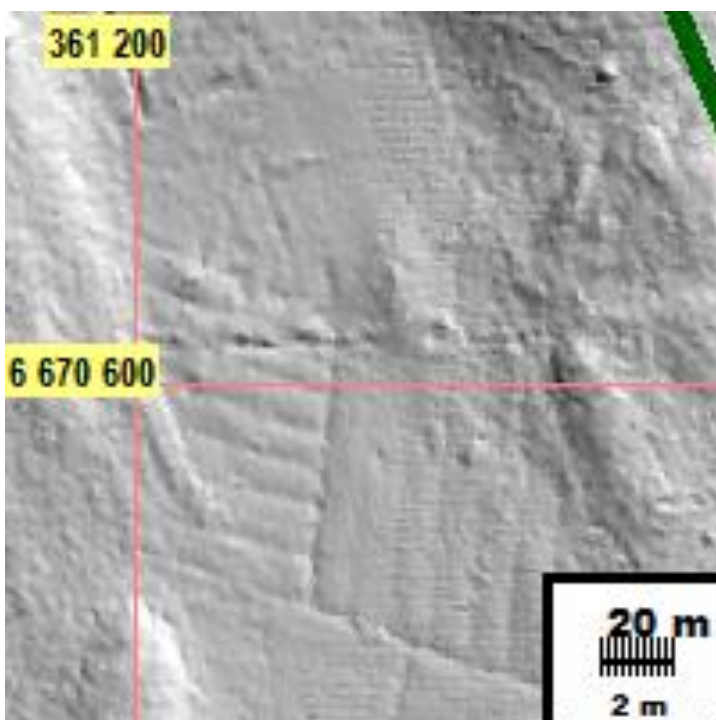
Inventointialueen pohjoisosassa, Vasikkahaan pohjoispuolella, sijaitsee parenteesin aikainen kaivantoalue. Alueelta havaittiin vanhan pellon poikki kulkeva - itä-länsisuuntainen - linja, jonka pituus on noin 110 metriä. Linjalta havaittiin 11 kuoppamaista kaivantoa. Kaivantojen koko vaihteli noin 2 x 1 metristä noin 5 x 7 metriin, kaivantojen syvyys on noin 40 cm – 1 m. Osa kaivannoista yhdistyi toisiinsa niiden etälaidan kautta kulkeva yhdyshauta tms. Alue on keskiosaltaan hyvin vetinen ja osa kaivannoista oli veden vallassa. Myös osa ”yhdyshautoista” oli veden vallassa ja osa yhdyshautoiksi tulkituista kaivannoista voikin olla myöhemmin kaivettuja pelto-ojia.

Kaivantolinja on kaivettu alavien peltojen väliseen kumpareeseen, pehmeään maahan. Kumpareella kasvaa noin 50 vuotiasta puustoa. Osa kaivannoista oli teräväreunaisia ja selkeitä, osa puolestaan loiva reunaisia. Miltei jokaisen kaivannon ympärillä oli vallit, painottuen niiden pohjoislaidalle. Havaituista kaivannoista kaksi oli selkeästi erillään linjasta (N 6670564 E 361350 ja N 6670641 E 361297). Ensiksi mainitussa koordinaatissa sijaitsee noin 4,5 x 6 metrin kokoinen ja noin 1,5 m syvä teräväreunainen kaivanto, jonka ympärillä on matalat vallit. Jälkimmäisen koordinaatin kohdalla sijaitsee L-kirjaimen muotoinen kaivanto, jonka sivut ovat hieman yli kolme metriä pitkät ja reilun metrin leveät, kaivannon syvyys on maksimissaan 60 cm.

Kaivantolinjasta noin 140 metriä kaakkoon sijaitsee 5 x 6 metrin kokoisen rakennuksen perustus, jonka keskellä on matala kumpare, ilmeisesti romahtaneen uunin jäänteet. Perustuksista noin 40 metriä etelään havaittiin betonisen rakenteen osia. Vuoden 1944 ilmakuvassa näkyy alueelle sijainneet kaksi rakennusta – vuoden 1956 ilmakuvassa rakennuksia ei enää näy, sen sijaan pellossa olevat Porkkalan vuokra-aikaan liittyvät kaivannot näkyvät selvästi. Vuoden 1872 senaatin karttaan alueelle ei ole merkattu asutusta. Paikalta havaitut rakennuksen perustukset ovat mitä ilmeisemmin peräisin 1800–1900-lukujen taitteesta, todennäköisemmin 1900-luvun puolelta. Ne eivät ole suojelukohteita.

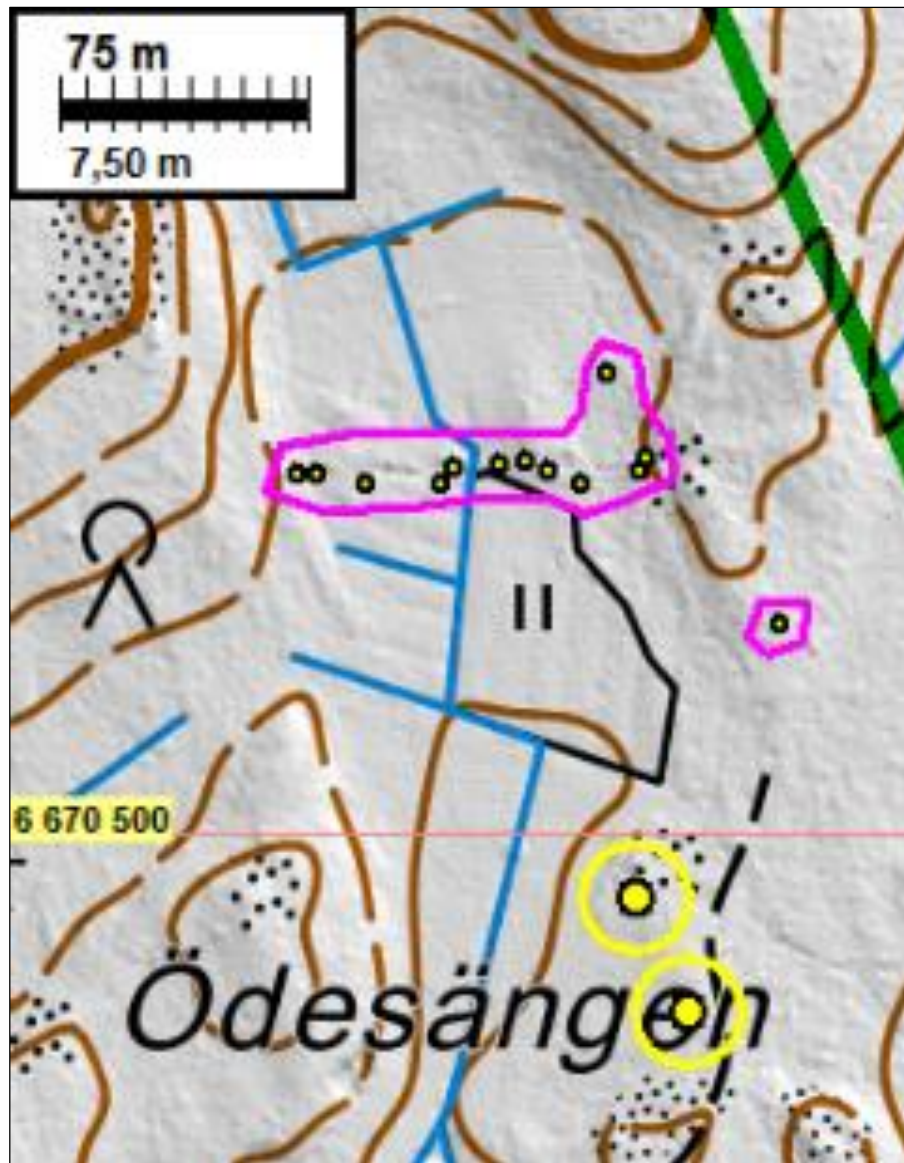


Vasen: ilmakuva vuodelta 1944, jossa näkyy keltaisella ympyrällä merkatut rakennukset. Oikea: ilmakuva vuodelta 1956, jossa ylemmän keltaisen ovaalin sisällä näkyy Porkkalan vuokra-aikaan liittyvät kaivannot. Alempi ovaali näyttää kohtaa, josta rakennuksia ei enää ole.



Maanmittauslaitoksen laserkeilausaineistosta laadittu vinovalovarjoste, josta näkyy selvästi pellon keskellä olevat kaivannot.





Vaalean punainen rajausta osoittaa Porkkalan vuokra-aikaisten kaivantojen alueen, rajauksen sisällä olevat pienet keltaiset pisteet kuvaavat havaittuja kaivantoja. Kartan oikeassa alakulmassa olevat keltaiset pallot merkkäavat havaittuja rakennuksen perustuksia.



Pellolla sijaitsevien kaivantojen keskiähtää. Länteen.





Pellolla sijaitsevan kaivantolinjan länsiosa. Koilliseen.



Parenteesin aikaisten kaivantojen eteläpuolella sijaitseva rakennuksen perustus. Lappio on pystyssä uunin raunioin päällä. Pohjoiseen.



Pellolla olevan kaivantolinjan kaakkoispuoleisessa metsässä sijaitseva kaivanto. Luoteeseen.



## 11 KIRKKONUMMI JORVAKSEN VANHA VESITORNI ETELÄ

Mjtunnus: uusi kohde  
Laji: muu kulttuuriperintökohde  
Tyyppi: varustus  
Ajoitus: moderni

Koordin: N: 6669 308 E: 361 557  
P: 6672 109 I: 3361 671

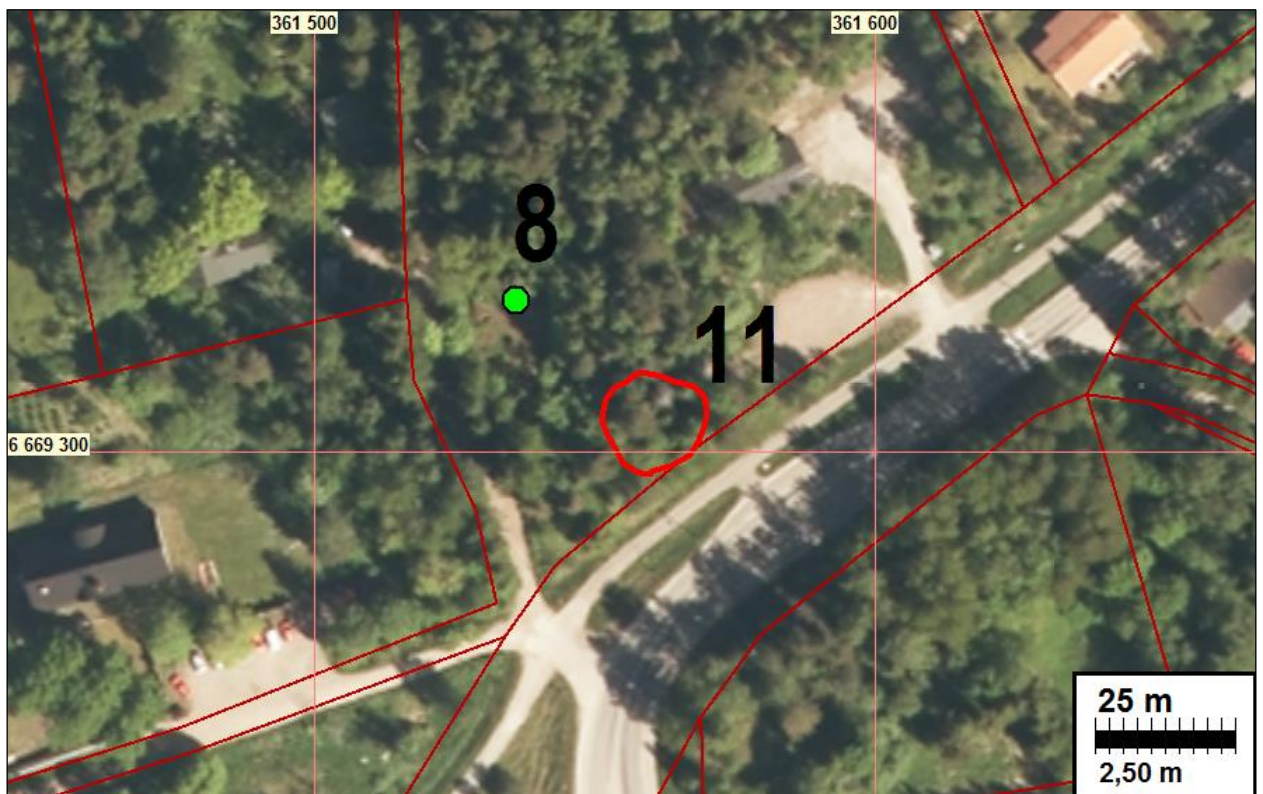
Tutkijat: Jussila, Rahtola & Tiainen 2016 inventointi

Sijainti: Kirkkonummen kirkosta 4 km itäkoilliseen

Huomiot: Jussila, Rahtola ja Tiainen 2016:

Masalantien ja Löfdalantien risteuksen koillispuolisella metsäalueella, lähellä Masalantien pohjoispuolella kulkevaa kevyenliikenteen väylää todettiin taistelukaivanto. Kaivanto koostuu kolmesta ampumapesäkkeestä ja niitä yhdistävistä kaivannoista. Paikalta on ollut hyvä ja suojaisia näkyvyys Masalantielle, sekä radan suuntaan. Kaivannot liittyvät mahdollisesti Porkkalan vuokra-aikaan vuosiin 1944–1956. Kaivannot ovat selkeärajaisia, vaikkakin osin hyvin sammaloituneita ja reunoiltaan pyöristyneitä.

Kaivannon pohjoispuolella kovalla mäellä on Jorvaksen vanha vesitorni (Mjtunnus: 1000022603), mikä on muinaisjäännösrekisterissä muu kulttuuriperintökohde.





Juoksuhaudaa Masalantien pohjoispuolella. Kuvattu etelään (vas). Juoksuhaudaan Masalantien pohjoispuolella. Kuvattu etelä-kaakkoon (oik).



Juoksuhaudaa kuvattuna sen länsipäästä itäpäähän (vas). Ampumapesäkkeestä selkeä näkymä Masalantielle ja radan suuntaan. Kuvattu etelään (oik).

## **12 KIRKKONUMMI STORKVIS LÄNSI**

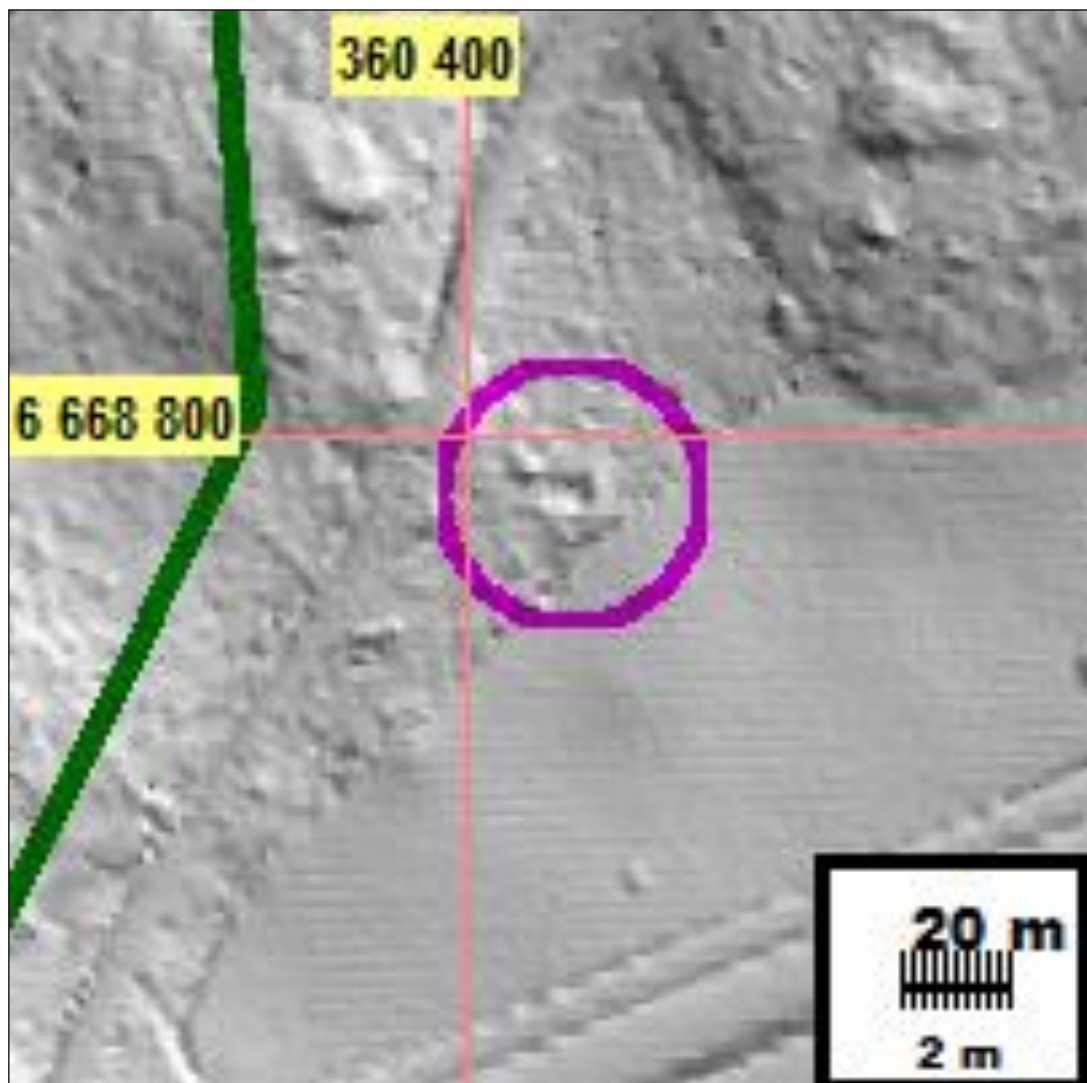
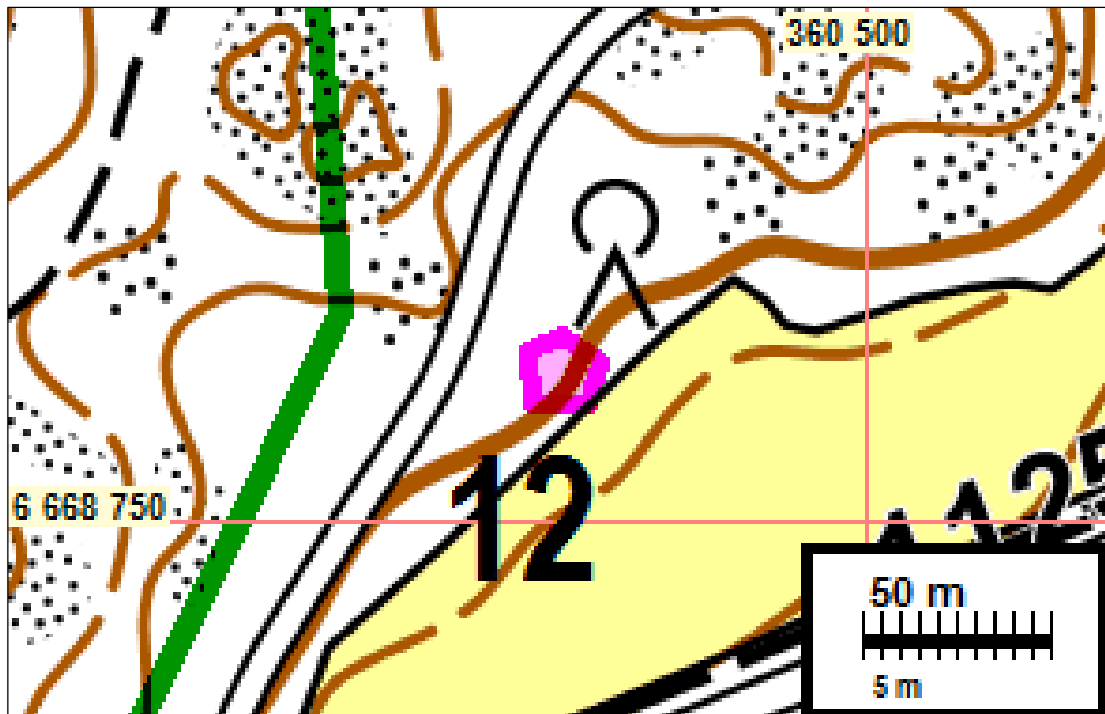
Mjtunnus: uusi kohde  
Laji: muu kulttuuriperintökohde  
Tyyppi: varustus  
Ajoitus: moderni

Koordin: N: 6669 308 E: 361 557  
P: 6672 109 I: 3361 671

Sijainti: 2,8 km Kirkkonummen kirkosta itään.  
Tutkijat: Jussila, Rahtola & Tiainen 2016 inventointi  
Huomiot: Jussila, Rahtola ja Tiainen 2016:

Storkvisin tilalta noin 215 metriä lounaaseen, Kvisintien eteläpuolelta, havaittiin noin 8 x 8 metrin kokoinen, noin 1,2 metriä syvä neliömäinen kuoppa. Kuopan sivuilla on matalat maavallit kolmella sivulla (W sivulla ei ole valleja). Kyseessä on mitä ilmeisimmin Porkkalan vuokra-aikainen kaivanto. Kaivantoa on mahdollisesti tuhottu osittain Porkkalan vuokra-ajan jälkeen. Mainittakoon kuitenkin, että kaivannosta suuntaan E avautuu esteetön näkymä junaradalle.





Maanmittauslaitoksen laserkeilausaineistosta laadittu vinovalovarjoste, josta näkyy selvästi metsänlaidasta havaittu kaivanto.



Teemu Tiainen seisoo pellonlaidassa olevan kaivannon keskellä. Kuvattu kaakkoon.



Kuopanne metsän reunalla. Kivilohkarekasa sen länsipuolella. Kuvattu itään.



### Liite, tutkitut alueet

Muinaisjäännösinventoinnissa koko inventoitava alue arvioitiin eri tavoin, maastossa tarkemmin katsotut alueet on merkitty kartalle sinisellä.

